



# **ЗАКОН ПРИМОРСКОГО КРАЯ О ЧЕРНИГОВСКОМ МУНИЦИПАЛЬНОМ ОКРУГЕ ПРИМОРСКОГО КРАЯ**

Принят Законодательным Собранием Приморского края 25 января 2023 года

Настоящим Законом в целях ускорения социально-экономического развития территории и повышения уровня жизни населения устанавливаются правовые, территориальные, организационные и финансовые особенности образования Черниговского муниципального округа Приморского края.

## **СТАТЬЯ 1. ОБРАЗОВАНИЕ ЧЕРНИГОВСКОГО МУНИЦИПАЛЬНОГО ОКРУГА ПРИМОРСКОГО КРАЯ**

1. В соответствии со статьей 13 Федерального закона от 6 октября 2003 года № 131-ФЗ "Об общих принципах организации местного самоуправления в Российской Федерации" преобразовать Сибирцевское городское поселение Черниговского муниципального района Приморского края (далее - Сибирцевское городское поселение), Дмитриевское сельское поселение Черниговского муниципального района Приморского края (далее - Дмитриевское сельское поселение), Реттиховское сельское поселение Черниговского муниципального района Приморского края (далее - Реттиховское сельское поселение), Снегуровское сельское поселение Черниговского муниципального района Приморского края (далее - Снегуровское сельское поселение) и Черниговское сельское поселение Черниговского муниципального района Приморского края (далее - Черниговское сельское поселение), входящие в состав Черниговского муниципального района Приморского края (далее - Черниговский муниципальный район), путем их объединения в новое муниципальное образование - Черниговский муниципальный округ Приморского края (далее - Черниговский муниципальный округ).

2. Днем создания Черниговского муниципального округа является день вступления в силу настоящего Закона.

Сибирцевское городское поселение, Дмитриевское сельское поселение, Реттиховское сельское поселение, Снегуровское сельское поселение, Черниговское сельское поселение и Черниговский муниципальный район утрачивают статус муниципальных образований со дня вступления в силу настоящего Закона.

3. Создание Черниговского муниципального округа не влечет за собой изменения статуса населенных пунктов, входящих в состав территорий поселений Черниговского муниципального района, а также изменения или

прекращения предоставления мер социальной поддержки, установленных действующим законодательством для отдельных категорий граждан.

## СТАТЬЯ 2. ГРАНИЦЫ И СОСТАВ ТЕРРИТОРИИ ЧЕРНИГОВСКОГО МУНИЦИПАЛЬНОГО ОКРУГА

1. Установить, что границы Черниговского муниципального округа соответствуют границам Черниговского муниципального района согласно описанию местоположения границ Черниговского муниципального округа согласно приложению 1 к настоящему Закону и схеме границ Черниговского муниципального округа согласно приложению 2 к настоящему Закону.

2. В состав территории Черниговского муниципального округа входят: поселок городского типа Сибирцево, поселки Реттиховка, Сибирцево-3, села Абражеевка, Алтыновка, Вадимовка, Вассиановка, Высокое, Горный Хутор, Грибное, Дмитриевка, Искра, Каленовка, Майское, Меркушевка, Монастырище, Орехово, Синий Гай, Снегуровка, Халкидон, Черниговка, железнодорожный разъезд Светлоярковка, железнодорожные станции Орехово-Приморское, Тиховодное и Халкидон.

3. Установить административный центр Черниговского муниципального округа - село Черниговка.

## СТАТЬЯ 3. ПРАВОПРЕЕМСТВО

1. Органы местного самоуправления Черниговского муниципального округа являются правопреемниками органов местного самоуправления Сибирцевского городского поселения, Дмитриевского сельского поселения, Реттиховского сельского поселения, Снегуровского сельского поселения, Черниговского сельского поселения и Черниговского муниципального района, которые на день создания Черниговского муниципального округа осуществляли полномочия по решению вопросов местного значения на соответствующей территории, в отношениях с органами государственной власти Российской Федерации, органами государственной власти субъектов Российской Федерации, органами местного самоуправления, физическими и юридическими лицами.

2. Вопросы правопреемства подлежат урегулированию муниципальными правовыми актами Думы Черниговского муниципального округа Приморского края.

## СТАТЬЯ 4. ПОРЯДОК ФОРМИРОВАНИЯ ОРГАНОВ МЕСТНОГО САМОУПРАВЛЕНИЯ ЧЕРНИГОВСКОГО МУНИЦИПАЛЬНОГО ОКРУГА

1. Структура органов местного самоуправления Черниговского муниципального округа определяется Думой Черниговского муниципального округа Приморского края (далее - Дума Черниговского муниципального округа) после ее избрания.

2. Глава Черниговского муниципального района Приморского края до вступления в должность главы Черниговского муниципального округа Приморского края (далее - глава Черниговского муниципального округа):

1) представляет Черниговский муниципальный округ в отношениях с органами местного самоуправления других муниципальных образований, органами государственной власти, гражданами и организациями, без доверенности действует от имени Черниговского муниципального округа;

2) подписывает и обнародует нормативные правовые акты, принятые Думой Черниговского муниципального округа;

3) издает в пределах своих полномочий правовые акты;

4) вправе требовать созыва внеочередного заседания Думы Черниговского муниципального округа;

5) обеспечивает осуществление органами местного самоуправления Черниговского муниципального округа полномочий по решению вопросов местного значения и отдельных государственных полномочий, переданных органам местного самоуправления федеральными законами и законами Приморского края;

6) осуществляет иные полномочия, определенные действующим законодательством.

3. После принятия Устава Черниговского муниципального округа глава Черниговского муниципального округа избирается Думой Черниговского муниципального округа в порядке и на срок, которые предусмотрены Законом Приморского края от 18 ноября 2014 года № 495-КЗ "О сроке полномочий представительных органов и глав муниципальных образований Приморского края, порядке формирования представительных органов муниципальных районов и порядке избрания глав муниципальных образований Приморского края", и возглавляет администрацию Черниговского муниципального округа Приморского края (далее - администрация Черниговского муниципального округа).

4. Дума Черниговского муниципального округа первого созыва избирается на срок полномочий, установленный Законом Приморского края "О сроке полномочий представительных органов и глав муниципальных образований Приморского края, порядке формирования представительных органов муниципальных районов и порядке избрания глав муниципальных образований Приморского края", состоит из 15 депутатов, избираемых по мажоритарной избирательной системе относительного большинства по одномандатным избирательным округам.

При проведении выборов в Думу Черниговского муниципального округа первого созыва схема избирательных округов утверждается организующей указанные выборы избирательной комиссией.

Организацию проведения первого заседания Думы Черниговского муниципального округа осуществляет глава Черниговского муниципального района Приморского края.

5. До формирования органов местного самоуправления Черниговского муниципального округа полномочия по решению вопросов местного значения Черниговского муниципального округа на соответствующих территориях в соответствии со статьями 14, 15 и 16 Федерального закона "Об

общих принципах организации местного самоуправления в Российской Федерации" осуществляют органы местного самоуправления, которые на день создания Черниговского муниципального округа осуществляли полномочия по решению вопросов местного значения на этих территориях.

6. Полномочия представительных органов Черниговского муниципального района, Сибирцевского городского поселения, Дмитриевского сельского поселения, Реттиховского сельского поселения, Снегуровского сельского поселения, Черниговского сельского поселения прекращаются со дня первого заседания Думы Черниговского муниципального округа.

7. Полномочия глав Сибирцевского городского поселения, Дмитриевского сельского поселения, Реттиховского сельского поселения, Снегуровского сельского поселения, Черниговского сельского поселения и администраций Черниговского муниципального района, Сибирцевского городского поселения, Дмитриевского сельского поселения, Реттиховского сельского поселения, Снегуровского сельского поселения, Черниговского сельского поселения прекращаются со дня формирования администрации Черниговского муниципального округа.

8. Полномочия главы Черниговского муниципального района прекращаются со дня вступления в должность главы Черниговского муниципального округа.

9. Со дня формирования контрольно-счетного органа Черниговского муниципального округа Приморского края прекращаются полномочия контрольно-счетного органа Черниговского муниципального района Приморского края.

## СТАТЬЯ 5. ПОРЯДОК ИСПОЛНЕНИЯ БЮДЖЕТОВ ПОСЕЛЕНИЙ И ЧЕРНИГОВСКОГО МУНИЦИПАЛЬНОГО РАЙОНА В 2023 ГОДУ, СОСТАВЛЕНИЯ ПРОЕКТА БЮДЖЕТА, УТВЕРЖДЕНИЯ БЮДЖЕТА ЧЕРНИГОВСКОГО МУНИЦИПАЛЬНОГО ОКРУГА НА 2024 ГОД И НА ПЛАНОВЫЙ ПЕРИОД 2025 И 2026 ГОДОВ И ЕГО ИСПОЛНЕНИЯ В 2024 ГОДУ

1. Полномочия, связанные с исполнением бюджетов Сибирцевского городского поселения, Дмитриевского сельского поселения, Реттиховского сельского поселения, Снегуровского сельского поселения, Черниговского сельского поселения на 2023 год и на плановый период 2024 и 2025 годов, осуществляются:

до формирования администрации Черниговского муниципального округа - администрациями Сибирцевского городского поселения, Дмитриевского сельского поселения, Реттиховского сельского поселения, Снегуровского сельского поселения, Черниговского сельского поселения;

со дня формирования администрации Черниговского муниципального округа - администрацией Черниговского муниципального округа.

2. Полномочия, связанные с исполнением бюджета Черниговского муниципального района на 2023 год и на плановый период 2024 и 2025 годов, осуществляются:

до формирования администрации Черниговского муниципального округа - администрацией Черниговского муниципального района Приморского края;

со дня формирования администрации Черниговского муниципального округа - администрацией Черниговского муниципального округа.

3. Полномочия, связанные с внесением изменений в решения о бюджетах Сибирцевского городского поселения, Дмитриевского сельского поселения, Реттиховского сельского поселения, Снегуровского сельского поселения, Черниговского сельского поселения на 2023 год на плановый период 2024 и 2025 годов, осуществляются:

до первого заседания Думы Черниговского муниципального округа - представительными органами Сибирцевского городского поселения, Дмитриевского сельского поселения, Реттиховского сельского поселения, Снегуровского сельского поселения, Черниговского сельского поселения;

со дня первого заседания Думы Черниговского муниципального округа - Думой Черниговского муниципального округа.

4. Полномочия, связанные с внесением изменений в решения о бюджете Черниговского муниципального района на 2023 год и на плановый период 2024 и 2025 годов, осуществляются:

до первого заседания Думы Черниговского муниципального округа - Думой Черниговского муниципального района Приморского края;

со дня первого заседания Думы Черниговского муниципального округа - Думой Черниговского муниципального округа.

5. Составление отчетов об исполнении бюджетов Сибирцевского городского поселения, Дмитриевского сельского поселения, Реттиховского сельского поселения, Снегуровского сельского поселения, Черниговского сельского поселения и Черниговского муниципального района за 2023 год осуществляется отдельно по каждому поселению и Черниговскому муниципальному району администрацией Черниговского муниципального округа.

6. Рассмотрение и утверждение отчетов об исполнении бюджетов Сибирцевского городского поселения, Дмитриевского сельского поселения, Реттиховского сельского поселения, Снегуровского сельского поселения, Черниговского сельского поселения, Черниговского муниципального района за 2023 год осуществляется отдельно по каждому поселению и Черниговскому муниципальному району Думой Черниговского муниципального округа.

7. Начиная с 2024 года в межбюджетных отношениях с бюджетами бюджетной системы Российской Федерации бюджет Черниговского муниципального округа учитывается как единый бюджет Черниговского муниципального округа.

8. Составление проекта бюджета Черниговского муниципального округа на 2024 год и на плановый период 2025 и 2026 годов до формирования администрации Черниговского муниципального округа

осуществляется администрацией Черниговского муниципального района Приморского края, а со дня формирования администрации Черниговского муниципального округа - администрацией Черниговского муниципального округа.

9. Бюджет Черниговского муниципального округа на 2024 год и на плановый период 2025 и 2026 годов утверждается Думой Черниговского муниципального округа.

## СТАТЬЯ 6. ЗАКЛЮЧИТЕЛЬНЫЕ ПОЛОЖЕНИЯ

1. Настоящий Закон, за исключением частей 1-4 статьи 4 настоящего Закона, вступает в силу со дня его официального опубликования.

2. Части 1-4 статьи 4 настоящего Закона вступают в силу по истечении одного месяца после дня вступления в силу настоящего Закона при отсутствии предусмотренной частью 5 статьи 34 Федерального закона "Об общих принципах организации местного самоуправления в Российской Федерации" инициативы граждан о проведении местного референдума по вопросу определения структуры органов местного самоуправления Черниговского муниципального округа.

3. Со дня вступления в силу настоящего Закона и до внесения изменений в законодательство Приморского края, связанных со вступлением в силу настоящего Закона, Черниговский муниципальный округ участвует в бюджетных, налоговых, гражданских и иных правоотношениях, органы местного самоуправления Черниговского муниципального округа решают вопросы местного значения, осуществляют установленные полномочия и права, соблюдают требования и исполняют предписания федеральных законов и принятых в соответствии с ними иных нормативных правовых актов Российской Федерации, законов и иных нормативных правовых актов Приморского края наравне с городскими округами и органами местного самоуправления городских округов.

4. Со дня вступления в силу настоящего Закона признать утратившими силу:

1) Закон Приморского края от 6 августа 2004 года № 132-КЗ "О Черниговском муниципальном районе";

2) статью 3 Закона Приморского края от 5 марта 2007 года № 32-КЗ "О преобразовании поселка городского типа Ретиховка, входящего в состав и территорию Черниговского муниципального района Приморского края, в сельский населенный пункт и внесении изменений в отдельные законодательные акты Приморского края";

3) статью 3 Закона Приморского края от 13 ноября 2012 года № 123-КЗ "О внесении изменений в отдельные законодательные акты Приморского края в связи с изменением наименований некоторых сельских населенных пунктов Приморского края";

4) Закон Приморского края от 6 марта 2015 года № 559-КЗ "О внесении изменений в статью 4 Закона Приморского края "О Черниговском муниципальном районе";

5) Закон Приморского края от 27 декабря 2019 года № 700-КЗ "О внесении изменений в Закон Приморского края "О Черниговском муниципальном районе";

6) статью 3 Закона Приморского края от 2 июня 2022 года № 123-КЗ "О внесении изменений в отдельные законодательные акты Приморского края";

7) Закон Приморского края от 9 августа 2007 года № 114-КЗ "О разграничении имущества, находящегося в муниципальной собственности, между Черниговским муниципальным районом и поселениями, образованными в границах Черниговского муниципального района";

8) Закон Приморского края от 13 ноября 2012 года № 125-КЗ "О внесении изменений в приложение 1 к Закону Приморского края "О разграничении имущества, находящегося в муниципальной собственности, между Черниговским муниципальным районом и поселениями, образованными в границах Черниговского муниципального района";

9) Закон Приморского края от 29 апреля 2015 года № 596-КЗ "О внесении изменений в приложение 2 к Закону Приморского края "О разграничении имущества, находящегося в муниципальной собственности, между Черниговским муниципальным районом и поселениями, образованными в границах Черниговского муниципального района";

10) статью 15 Закона Приморского края от 6 октября 2015 года № 678-КЗ "О внесении изменений в законодательные акты Приморского края о разграничении имущества, находящегося в муниципальной собственности, между муниципальными районами и поселениями, образованными в границах муниципальных районов";

11) Закон Приморского края от 28 декабря 2016 года № 57-КЗ "О внесении изменений в приложение 3 к Закону Приморского края "О разграничении имущества, находящегося в муниципальной собственности, между Черниговским муниципальным районом и поселениями, образованными в границах Черниговского муниципального района";

12) Закон Приморского края от 6 апреля 2017 года № 108-КЗ "О внесении изменений в приложение 2 к Закону Приморского края "О разграничении имущества, находящегося в муниципальной собственности, между Черниговским муниципальным районом и поселениями, образованными в границах Черниговского муниципального района";

13) Закон Приморского края от 7 ноября 2017 года № 191-КЗ "О внесении изменений в приложение 2 к Закону Приморского края "О разграничении имущества, находящегося в муниципальной собственности, между Черниговским муниципальным районом и поселениями, образованными в границах Черниговского муниципального района";

14) Закон Приморского края от 12 марта 2018 года № 245-КЗ "О внесении изменения в приложение 4 к Закону Приморского края "О разграничении имущества, находящегося в муниципальной собственности, между Черниговским муниципальным районом и поселениями, образованными в границах Черниговского муниципального района";

15) Закон Приморского края от 4 марта 2020 года № 737-КЗ "О внесении изменения в приложение 5 к Закону Приморского края "О разграничении имущества, находящегося в муниципальной собственности, между Черниговским муниципальным районом и поселениями, образованными в границах Черниговского муниципального района";

16) Закон Приморского края от 4 августа 2020 года № 862-КЗ "О внесении изменения в приложение 4 к Закону Приморского края "О разграничении имущества, находящегося в муниципальной собственности, между Черниговским муниципальным районом и поселениями, образованными в границах Черниговского муниципального района";

17) Закон Приморского края от 29 июля 2015 года № 665-КЗ "О разграничении объектов муниципальной собственности между сельскими поселениями Черниговского муниципального района и Черниговским муниципальным районом";

18) Закон Приморского края от 2 марта 2017 года № 88-КЗ "О внесении изменений в Закон Приморского края "О разграничении объектов муниципальной собственности между сельскими поселениями Черниговского муниципального района и Черниговским муниципальным районом";

19) статью 22 Закона Приморского края от 12 февраля 2018 года № 237-КЗ "О внесении изменений в законодательные акты Приморского края о разграничении объектов муниципальной собственности между сельскими поселениями и муниципальными районами, в состав которых они входят";

20) Закон Приморского края от 24 декабря 2018 года № 423-КЗ "О внесении изменения в приложение 4 к Закону Приморского края "О разграничении объектов муниципальной собственности между сельскими поселениями Черниговского муниципального района и Черниговским муниципальным районом";

21) Закон Приморского края от 28 марта 2022 года № 71-КЗ "О внесении изменения в приложение 3 к Закону Приморского края "О разграничении объектов муниципальной собственности между сельскими поселениями Черниговского муниципального района и Черниговским муниципальным районом".

5. Думе Черниговского муниципального округа обеспечить принятие муниципальных правовых актов, предусмотренных частью 2 статьи 3 настоящего Закона, в течение трех месяцев со дня формирования Думы Черниговского муниципального округа.

Исполняющая обязанности  
Губернатора края



В.Г. Щербина

г. Владивосток  
27 января 2023 года  
№ 287-КЗ



Приложение 1  
к Закону  
Приморского края  
от 27.01.2023 № 287-КЗ

Описание местоположения границ Черниговского муниципального округа

Номер точки	Координаты в системе координат МСК 25, зона 2		Координаты в системе координат WGS-84		Описание прохождения границы муниципального образования*
	X	Y	широта	долгота	
1	2	3	4	5	6
1	518788.69	2204343.08	44°32'49.74"	132°30'50.65"	<p>От точки стыка границ Черниговский муниципальный округ - Спасский муниципальный район - Хорольский муниципальный округ, расположенной на середине русла реки Илистая, в месте слияния реки Илистая и озера Крылово граница идет в общем северо-восточном направлении по середине русла реки Илистая, по северной стороне земельного участка с кадастровым номером 25:22:010001:48, к югу от вершины с отметкой 69,3, далее - в общем юго-восточном направлении, проходя через урочища Выгоры и Пристань, затем - через вершину с отметкой 70,6, пересекая линию электропередачи (далее - ЛЭП) ЛЭП-110 кВ и мелиоративный канал до точки, расположенной на северной стороне железнодорожного моста</p> <p>Далее граница идет в общем юго-восточном направлении, пересекая железную дорогу Хабаровск - Владивосток и грунтовую дорогу Прохоры - карьер, проходит через высоту с отметкой 206,7, пересекая автомобильную дорогу А-370 Хабаровск - Владивосток, затем - в северо-восточном направлении вдоль восточной стороны полосы отвода автомобильной дороги А-370 Хабаровск - Владивосток</p>
2	512514.50	2211633.82	44°29'29.86"	132°36'24.74"	
3	508862.78	2217783.13	44°27'34.18"	132°41'05.09"	

1	2	3	4	5	6
					Затем от автомобильной дороги А-370 Хабаровск - Владивосток в общем восточном направлении граница пересекает ЛЭП-110 кВ, через высоту с отметкой 263,0, пересекает ЛЭП-220 кВ, далее идет в общем юго-восточном направлении по юго-западной стороне земельного участка с кадастровым номером 25:16:000000:134, затем - по северо-восточной стороне земельного участка с кадастровым номером 25:22:250001:2266 (контур 73), пересекая реку Кулешовка и ручей Гнилая Речка
4	499176.81	2229202.98	44°22'24.76"	132°49'46.35"	Далее граница идет в общем юго-восточном направлении по северо-восточной стороне земельного участка с кадастровым номером 25:22:250001:2266 (контур 73), пересекая ЛЭП-500 кВ, затем - по северной стороне земельного участка с кадастровым номером 25:22:250001:2266 (контур 95), пересекая ручей Гнилая Речка, и далее - в том же направлении до точки стыка границ Черниговский муниципальный округ - Спасский муниципальный район - Анучинский муниципальный округ
5	496180.05	2233929.18	44°20'49.29"	132°53'21.18"	Далее граница идет в общем юго-западном направлении по границе земельного участка с кадастровым номером 25:22:250001:2266 примерно 19,1 км до точки, расположенной в 1,4 км к югу от вершины с отметкой 441,9, в 1,6 км к востоку от вершины с отметкой 459,7
6	480635.65	2227235.68	44°12'23.44"	132°48'26.79"	Далее граница проходит в восточном направлении примерно 4,8 км через высоту с отметкой 355,2 до точки, расположенной на правом берегу реки Моховая, в 2,3 км к востоку от высоты с отметкой 355,2 (с ГП), в 1,7 км к северо-западу от вершины с отметкой 275,9
7	481148.99	2231967.14	44°12'41.71"	132°51'59.63"	Далее граница идет в общем юго-восточном направлении по границе земельного участка с кадастровым номером 25:00:000000:189 примерно 3,6 км, затем - по середине русла реки Моховая примерно 0,9 км, далее - вниз по течению по середине русла реки Буянков примерно 1,2 км до точки, расположенной на середине русла реки Буянков, в 2,2 км к юго-западу от вершины с отметкой 275,9, в 2,8 км к северо-западу от вершины с отметкой
8	478969.54	2234958.64	44°11'32.09"	132°54'15.34"	

1	2	3	4	5	6
					311,1 - вершина горы Сопка Красная
					Далее граница идет в общем южном направлении примерно 2,2 км, пересекая ось железной дороги Сибирцево - Варфоломеевка, затем - в том же направлении по границе земельного участка с кадастровым номером 25:22:250001:2266 примерно 4,8 км через вершину с отметкой 313,9, пересекая грунтовую дорогу Буянки - Новотроицкое, ЛЭП-110 кВ и дорогу Арсеньев - Реттиховка, до точки, расположенной в 1,5 км к северу от вершины с отметкой 290,7 - вершина сопки Баран, в 2,4 км к юго-западу от вершины с отметкой 293,1, в 1,0 км к востоку от высоты с отметкой 257,2
9	472638.22	2234383.65	44°08'06.79"	132°53'52.29"	Далее граница проходит в общем юго-западном направлении по водоразделу бассейнов рек Вассиановка и Барановка по границе земельного участка с кадастровым номером 25:22:250001:2266 примерно 14,2 км через вершины с отметками 460,5 - вершина сопки Рыжая; 257,2; 321,8 до точки стыка границ Черниговский муниципальный округ - Анучинский муниципальный округ - Михайловский муниципальный район, расположенной в 0,1 км к югу от высоты с отметкой 321,8
10	467803.99	2224343.33	44°05'26.70"	132°46'23.16"	Затем граница идет в общем западном направлении, пересекая реку Речушка, через высоту с отметкой 447,9 - вершина горы Маячная (Трехгорбая), далее - по южной границе земельного участка с кадастровым номером 25:22:250001:2266 через вершину с отметкой 322,9
11	466805.75	2215596.85	44°04'50.93"	132°39'50.62"	Далее граница идет в общем юго-восточном направлении по южной границе земельного участка с кадастровым номером 25:22:250001:2266, пересекая ручей, впадающий в реку Каленовка, затем - в том же направлении вдоль реки Каленовка, далее - по северной границе земельного участка с кадастровым номером 25:22:250001:2288
12	463319.25	2221964.92	44°03'00.52"	132°44'38.64"	

1	2	3	4	5	6
					Затем граница идет в общем южном направлении по восточной и южной границе земельного участка с кадастровым номером 25:22:250001:2288, далее - в том же направлении, пересекая ручей, впадающий в реку Каленовка, затем - по восточным границам земельных участков с кадастровыми номерами 25:22:250001:2309, 25:22:250001:3413, далее - до точки, расположенной в 0,4 км к юго-востоку от высоты с отметкой 366,3 - вершина горы Лысая
13	458005.57	2221354.48	44°00'08.15"	132°44'14.06"	Далее граница идет в общем северо-западном направлении по течению реки Тарасовская, затем - по восточной границе земельного участка с кадастровым номером 25:22:250001:2266, далее - в том же направлении по течению реки Тарасовская и затем - до точки, расположенной вблизи притока реки Снегуровка
14	463314.71	2210334.29	44°02'55.60"	132°35'56.26"	Далее граница идет в общем южном направлении по притоку реки Снегуровка в сторону его истока
15	460379.19	2209599.47	44°01'20.18"	132°35'25.06"	Затем граница идет в общем западном направлении, далее - по южной границе земельного участка с кадастровым номером 25:22:000000:6428, пересекая автомобильную дорогу Сибирцево - Ивановка, автомобильную дорогу Ивановка - Реттиховка, затем - в юго-западном направлении по восточным границам земельных участков с кадастровыми номерами 25:22:250001:2266, 25:22:250001:3296
16	459299.99	2201973.57	44°00'41.71"	132°29'43.44"	Далее граница идет в общем северо-западном направлении до точки, расположенной на реке Илистая
17	462288.19	2198230.92	44°02'16.67"	132°26'53.40"	Затем граница в общем северном направлении проходит по руслу реки Илистая, по западной границе земельного участка с кадастровым номером 25:22:250001:2266 по реке Илистая до места впадения в нее реки Снегуровка, далее - пересекая дорогу по восточной границе земельного участка с кадастровым номером 25:09:320701:557, по южной границе земельного участка
18	471814.59	2199957.11	44°07'26.10"	132°28'04.42"	

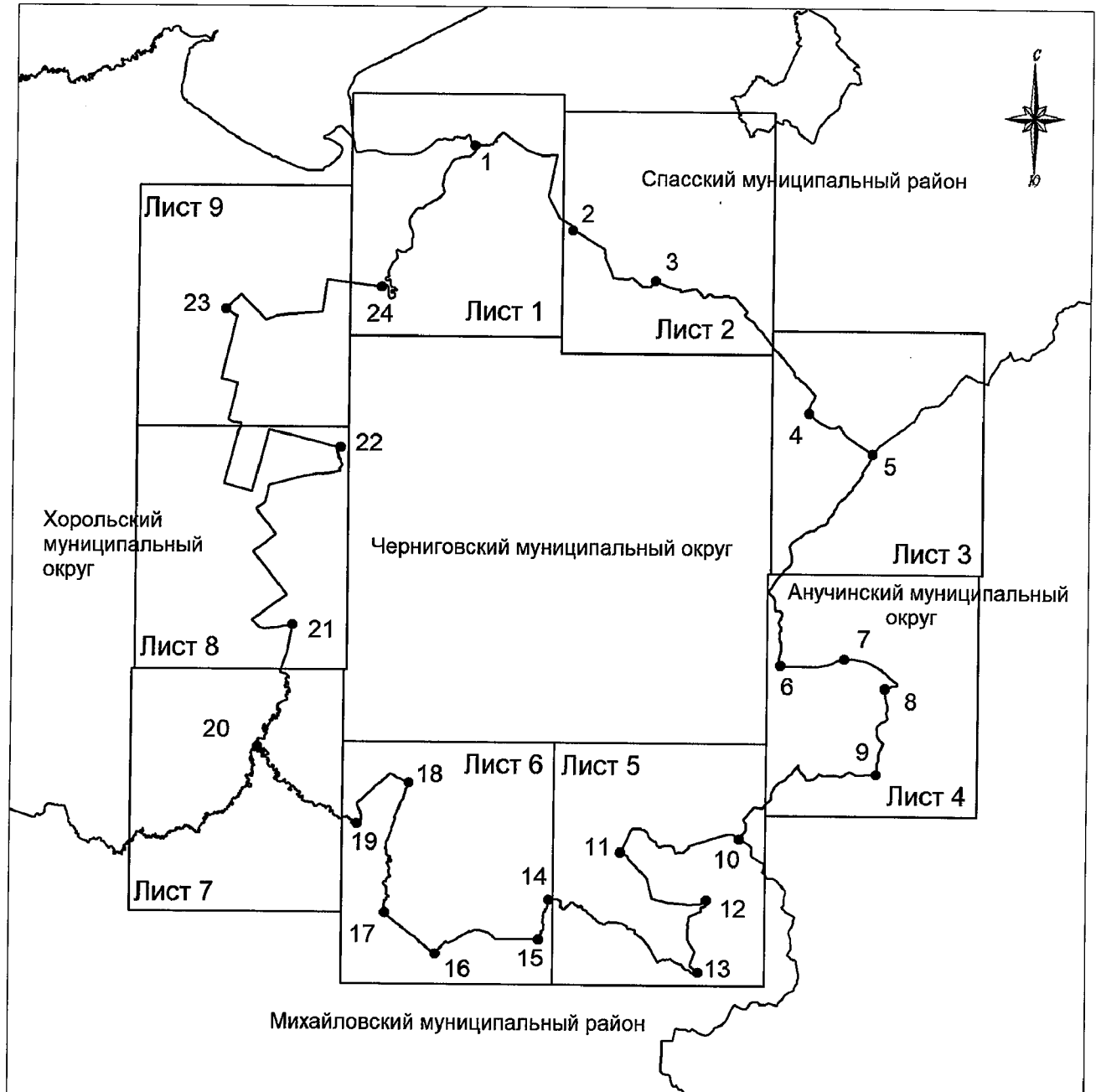
1	2	3	4	5	6
					с кадастровым номером 25:22:250001:2266 до точки, расположенной на высоте с отметкой 488,9
19	468814.46	2196156.58	44°05'47.02"	132°25'15.64"	Далее граница идет в общем юго-западном направлении по южной границе земельного участка с кадастровым номером 25:22:250001:2266 до точки, расположенной на восточной стороне автомобильной дороги А-370 Хабаровск - Владивосток, и затем - по восточной стороне дороги до точки, расположенной на восточной стороне моста через реку
20	474397.67	2188746.52	44°08'43.94"	132°19'38.36"	Далее граница идет в общем северо-западном направлении по руслу реки Илистая по южной границе земельного участка с кадастровым номером 25:22:250001:2266, затем пересекает железную дорогу, далее проходит в том же направлении по реке Илистая до точки стыка границ Черниговский муниципальный округ - Михайловский муниципальный район - Хорольский муниципальный округ, расположенной в месте слияния рек Илистая и Абрамовка
21	483398.68	2191265.90	44°13'36.84"	132°21'24.99"	Далее граница идет по середине русла реки Илистая в общем северо-восточном направлении, к северу от места условного пересечения оси автомобильного моста через реку Илистая, затем - по южной и западной границе земельного участка с кадастровым номером 25:22:250001:2384 до точки, расположенной на южной стороне полосы отвода железнодорожной ветки, в 3,0 км к северо-востоку от вершины с отметкой 103,0 - гора Носырова Сопка
					Далее граница идет в общем западном направлении вдоль полосы отвода железнодорожной ветки Сибирцево - Турий Рог, по северной границе земельного участка с кадастровым номером 25:22:250001:77, затем граница поворачивает и идет в северо-восточном направлении вдоль ЛЭП-110 кВ по западной границе земельного участка с кадастровым номером 25:21:010001:5282, далее - в северо-западном

1	2	3	4	5	6
22	496444.36	2194679.74	44°20'41.19"	132°23'49.31"	<p>направлении по прямой, пересекая ЛЭП-110 кВ, затем - в северо-восточном направлении по каналу рисовой системы села Лучки, далее - в северо-западном направлении по каналу рисовой системы, пересекая защитную дамбу рисовой системы, до точки, расположенной на середине канала, ограничивающего с востока рисовые поля, затем - по восточным границам земельных участков с кадастровыми номерами 25:21:000000:5081 (контуры 3, 4), 25:21:000000:5265, затем граница идет в северо-восточном направлении по западной стороне канала, соединяющего реки Илистая 3-я и Березянка, по северо-западной границе земельного участка с кадастровым номером 25:22:010001:5748, далее - по середине русла реки Илистая 3-я в северном направлении до точки - место впадения в реку Илистая 3-я с левой стороны сбросового канала</p> <p>Далее граница идет по южной и западной границе земельного участка с кадастровым номером 25:22:010001:5154, 25:22:010001:5153, по южной границе земельного участка с кадастровым номером 25:22:010001:5152 в западном направлении 5,4 км, затем - в южном направлении 4,7 км, в западном направлении 2,1 км, в северном направлении 4,6 км, в западном направлении 1,0 км, далее - в северном направлении 2,8 км, огибая с востока село Петровичи, затем - в западном направлении по прямой 1,3 км, далее граница идет в северном направлении по западным границам земельных участков с кадастровыми номерами 25:22:000000:6414, 25:22:010001:5153, по западной стороне канала, ограничивающего рисовые поля с северо-запада, пересекая грунтовую дорогу Хороль - Черниговка, затем - в северо-западном направлении по прямой 1,0 км до точки, расположенной на северной стороне полосы отвода грунтовой дороги Хороль - Черниговка, до точки, расположенной в 0,7 км к востоку от перекрестка грунтовых дорог Хороль - Черниговка и Лучки - Сиваковка</p>
23	506618.33	2186140.95	44°26'06.06"	132°17'15.91"	

1	2	3	4	5	6
					Затем граница идет в северо-восточном направлении по восточной стороне грунтовой дороги Лучки - Сиваковка, далее - в юго-восточном направлении по середине канала, по восточной границе земельного участка с кадастровым номером 25:22:010001:48, затем - в восточном направлении по обводному каналу, далее - в северном направлении в сторону водоотводного канала, затем, пересекая водоотводной канал, в восточном направлении 4,1 км до точки, расположенной на середине русла реки Илистая, в 0,2 км к юго-востоку от вершины с отметкой 72,9
24	508302.52	2197601.53	44°27'06.77"	132°25'52.78"	Далее граница проходит в общем северо-восточном направлении по середине русла реки Илистая, по западной границе земельного участка с кадастровым номером 25:22:010001:48 до точки стыка границ Черниговский муниципальный округ - Спасский муниципальный район - Хорольский муниципальный округ, расположенной на середине русла реки Илистая, в месте слияния реки Илистая и озера Крылово
1	518788.69	2204343.08	44°32'49.74"	132°30'50.65"	






\*При описании границ Черниговского муниципального округа использовались карты масштаба 1:100000 следующих номенклатур: L-53-121 (состояние местности на 2001 год, издание 2008 года); L-53-122 (состояние местности на 2000-2004 года, издание 2008 года); L-53-133 (состояние местности на 2001 год, издание 2008 года); L-53-134 (состояние местности на 2001 год, издание 2008 года).

Общая схема границ Черниговского муниципального округа



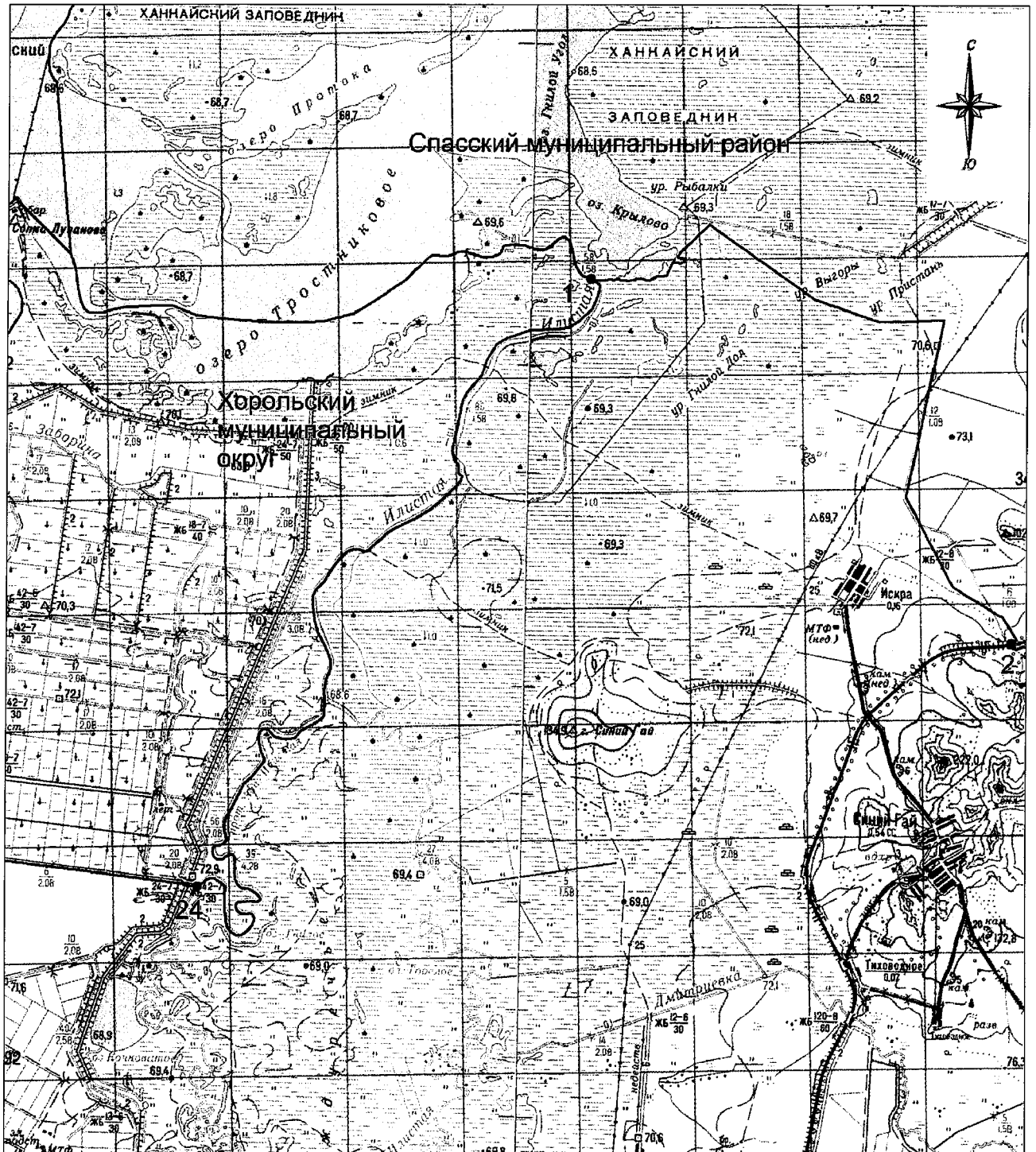
М 1:450000

**Условные обозначения:**

-  - границы Черниговского муниципального округа
-  - характерная точка границ Черниговского муниципального округа
-  - номер характерной точки границ Черниговского муниципального округа
-  - номер выносного листа
-  - граница стыка смежных муниципальных образований







### Схема границ Черниговского муниципального округа

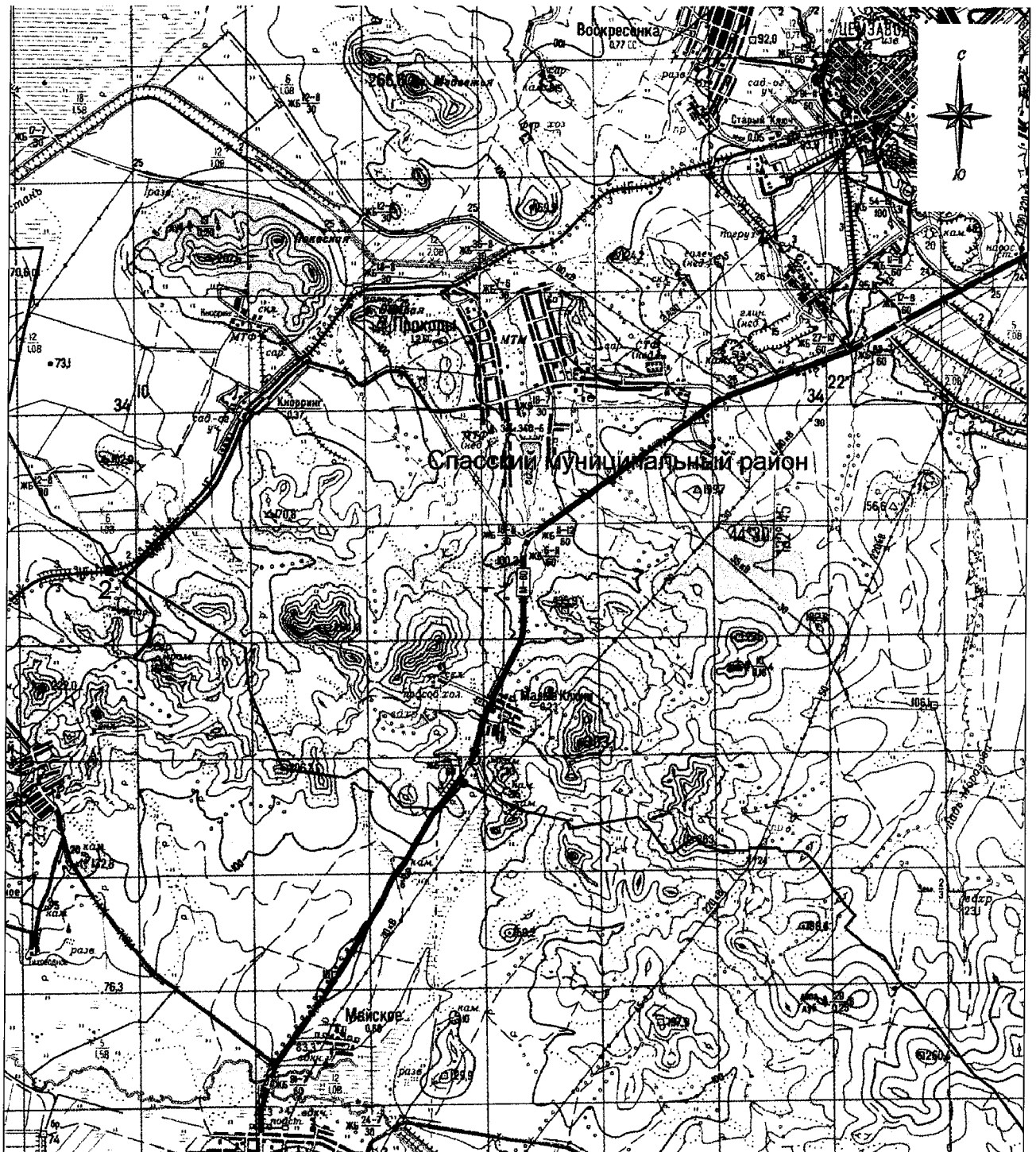


М 1:100000

#### Условные обозначения:

-  - границы Черниговского муниципального округа
-  - характерная точка границ Черниговского муниципального округа
-  - номер характерной точки границ Черниговского муниципального округа
-  - граница стыка смежных муниципальных образований

### Схема границ Черниговского муниципального округа

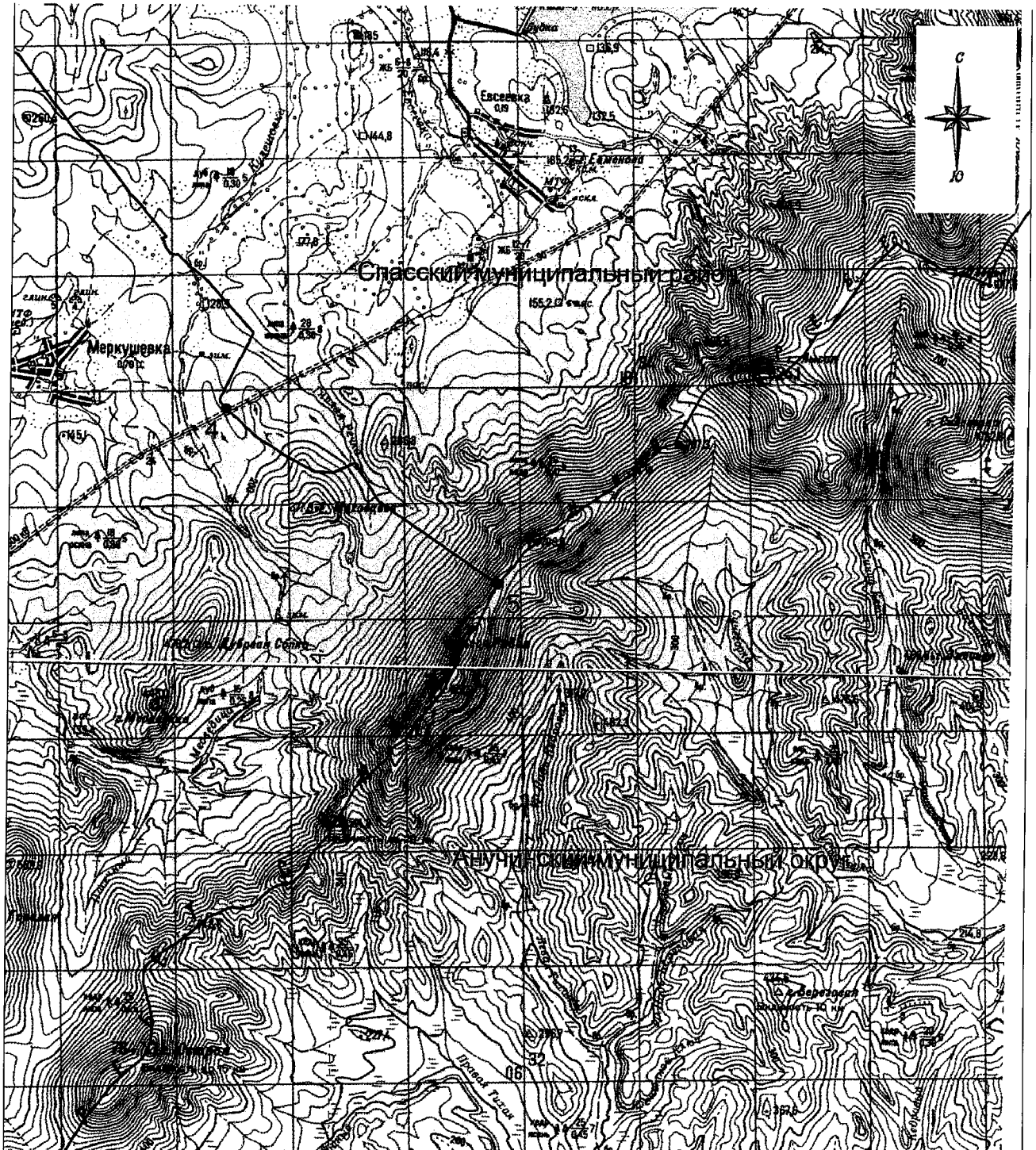


М 1:100000

#### Условные обозначения:

- - границы Черниговского муниципального округа
- - характерная точка границ Черниговского муниципального округа
- 1 - номер характерной точки границ Черниговского муниципального округа
- - граница стыка смежных муниципальных образований

### Схема границ Черниговского муниципального округа

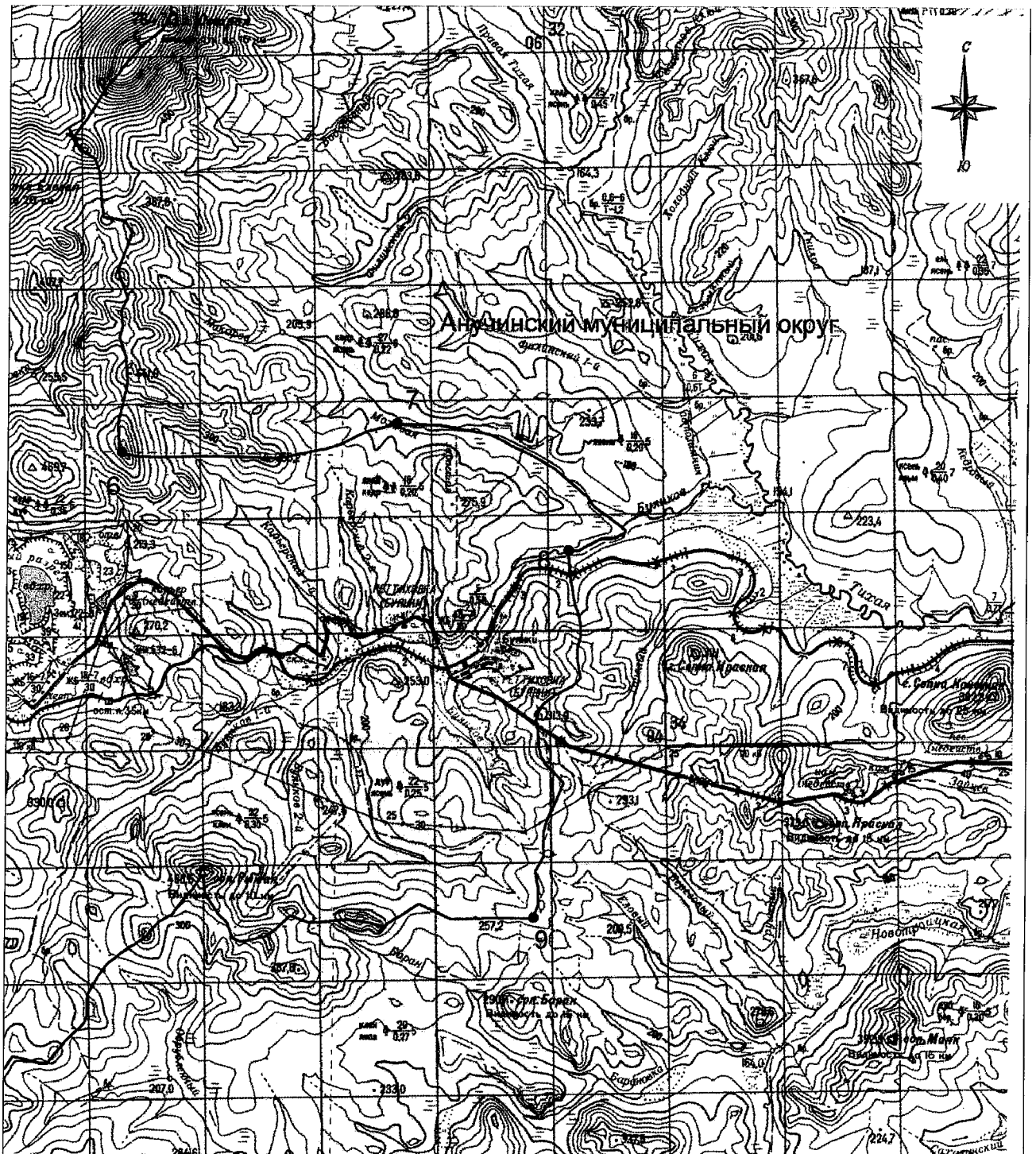


М 1:100000

#### Условные обозначения:





- - границы Черниговского муниципального округа
- - характерная точка границ Черниговского муниципального округа
- 1 - номер характерной точки границ Черниговского муниципального округа
- - граница стыка смежных муниципальных образований

### Схема границ Черниговского муниципального округа



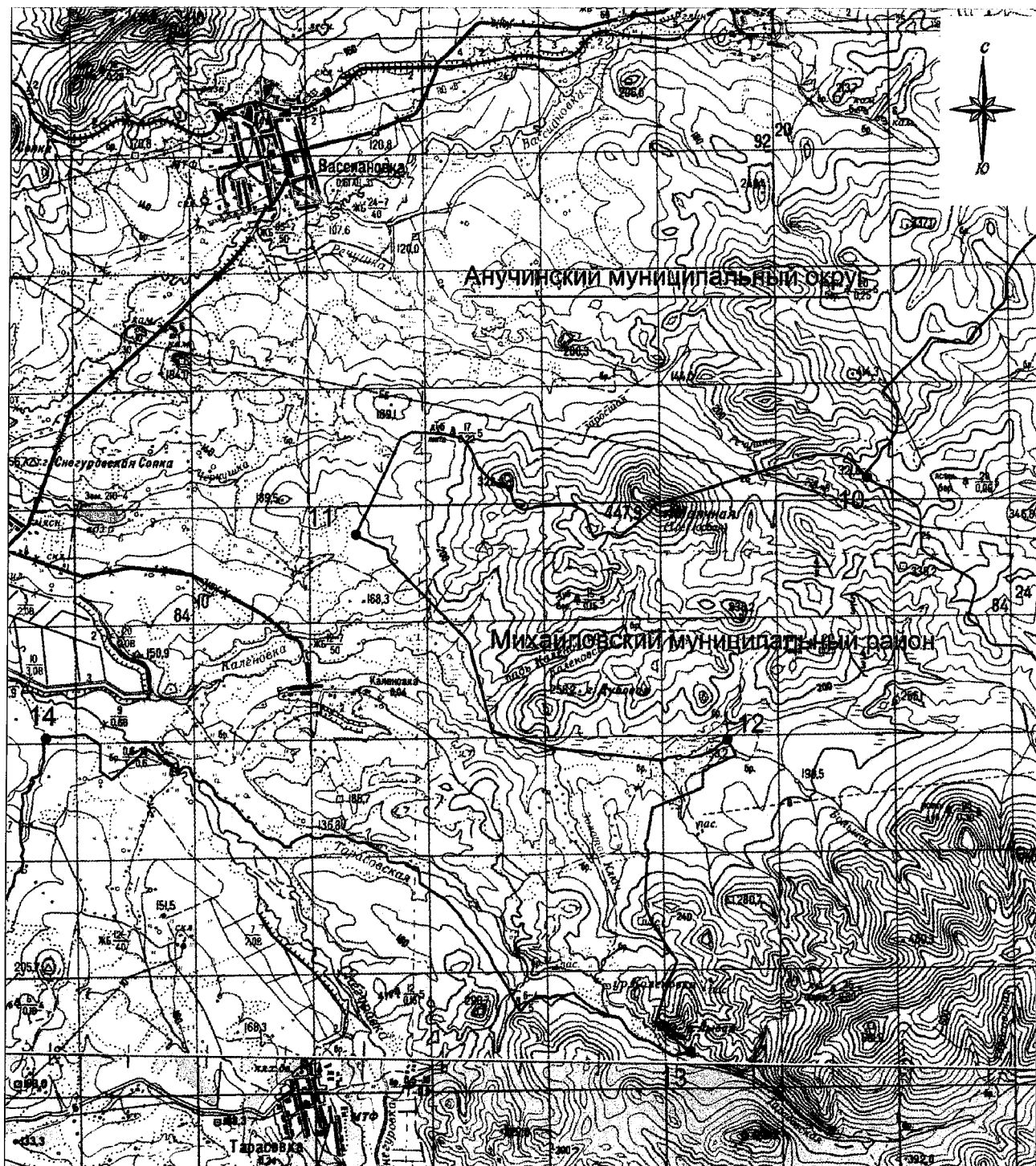
М 1:100000

#### Условные обозначения:

-  - границы Черниговского муниципального округа
-  - характерная точка границ Черниговского муниципального округа
-  - номер характерной точки границ Черниговского муниципального округа
-  - граница стыка смежных муниципальных образований







### Схема границ Черниговского муниципального округа

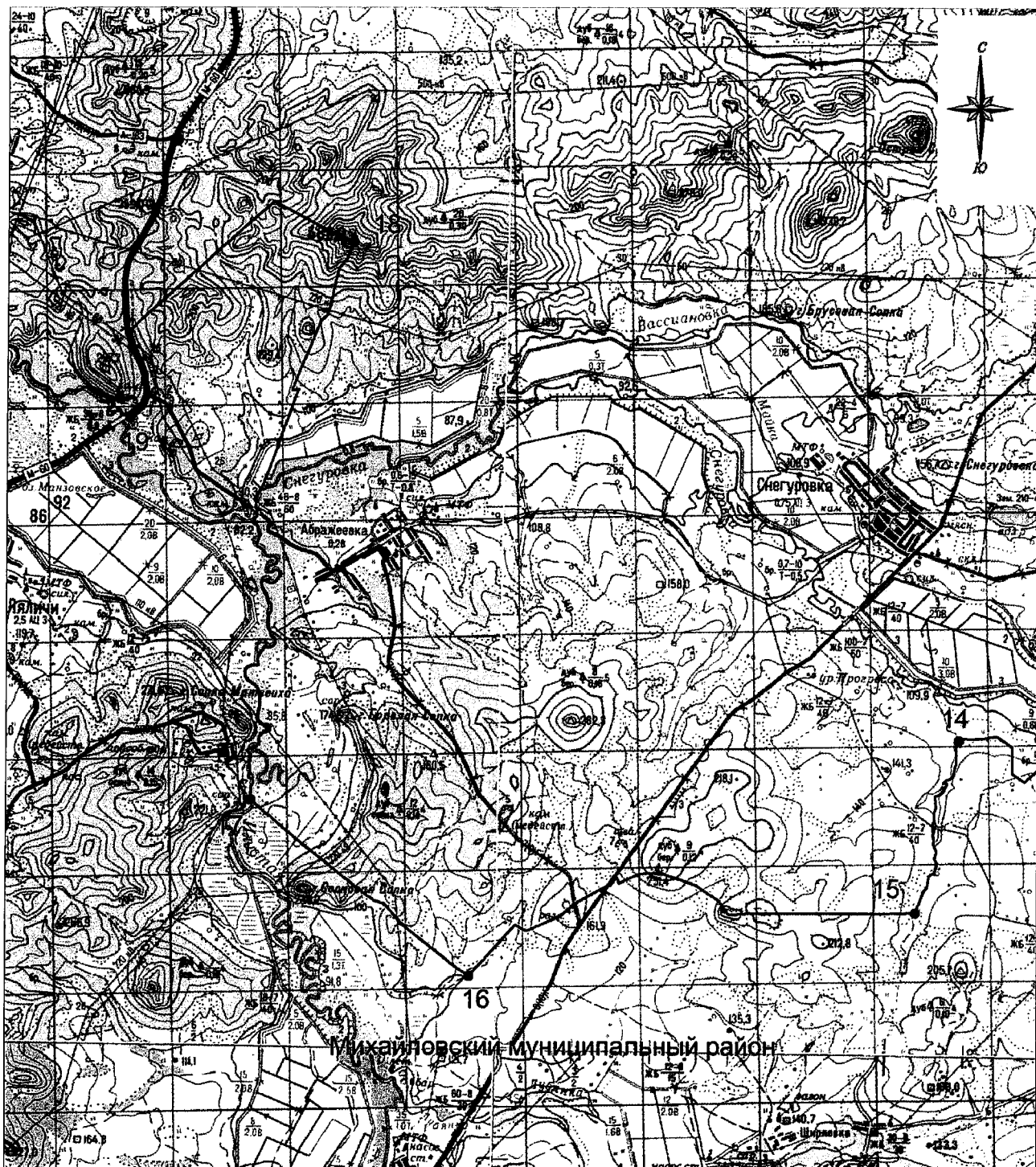


М 1:100000

#### Условные обозначения:

-  - границы Черниговского муниципального округа
-  - характерная точка границ Черниговского муниципального округа
-  - номер характерной точки границ Черниговского муниципального округа
-  - граница стыка смежных муниципальных образований

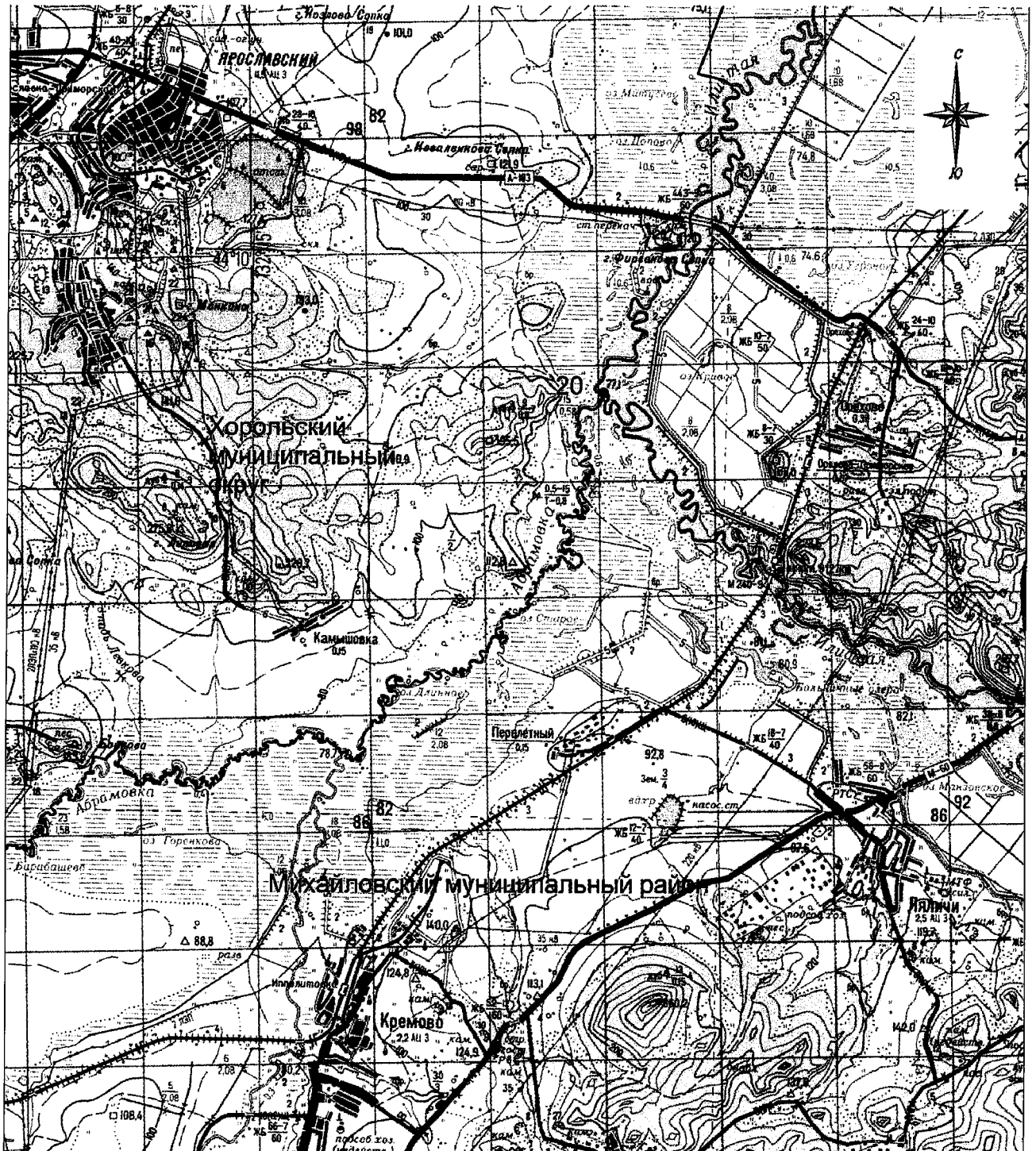
### Схема границ Черниговского муниципального округа



#### Условные обозначения:

- - границы Черниговского муниципального округа
- - характерная точка границ Черниговского муниципального округа
- 1 - номер характерной точки границ Черниговского муниципального округа
- - граница стыка смежных муниципальных образований

### Схема границ Черниговского муниципального округа

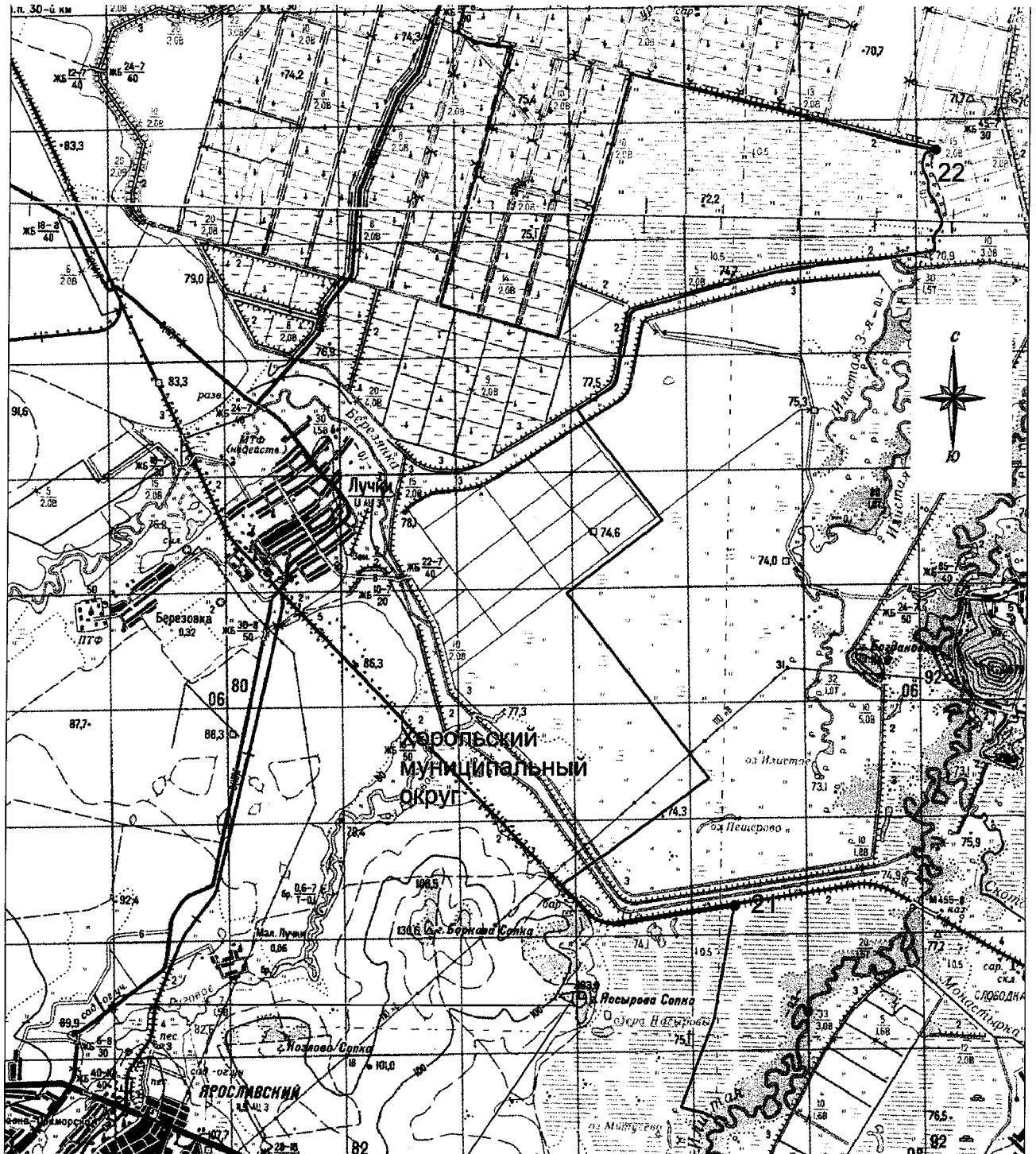


М 1:100000

#### Условные обозначения:





- - границы Черниговского муниципального округа
- - характерная точка границ Черниговского муниципального округа
- 1 - номер характерной точки границ Черниговского муниципального округа
- - граница стыка смежных муниципальных образований

### Схема границ Черниговского муниципального округа



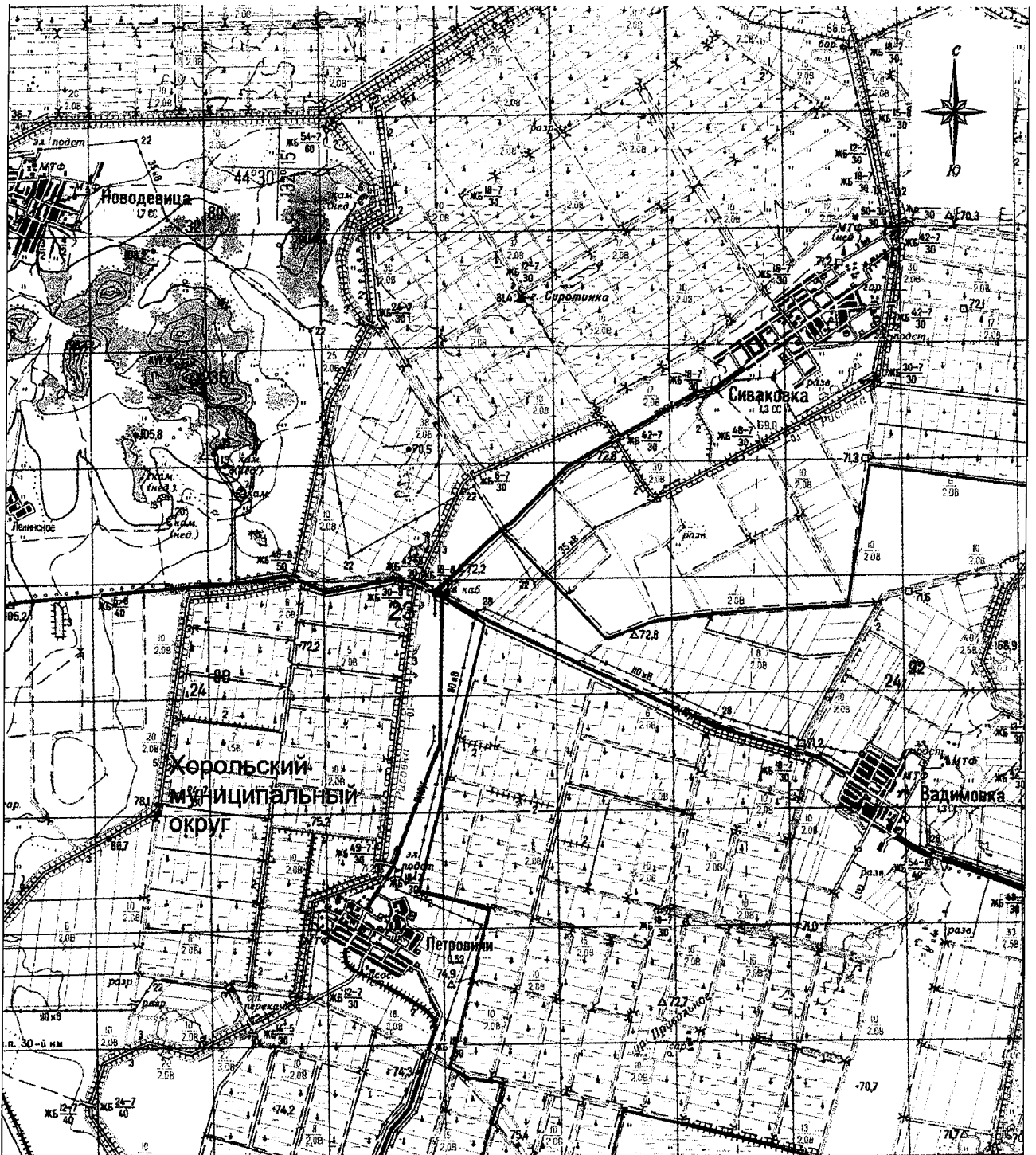
М 1:100000

#### Условные обозначения:

-  - границы Черниговского муниципального округа
-  - характерная точка границ Черниговского муниципального округа
-  - номер характерной точки границ Черниговского муниципального округа
-  - граница стыка смежных муниципальных образований







### Схема границ Черниговского муниципального округа



М 1:100000

#### Условные обозначения:

-  - границы Черниговского муниципального округа
-  - характерная точка границ Черниговского муниципального округа
-  - номер характерной точки границ Черниговского муниципального округа
-  - граница стыка смежных муниципальных образований