



# **ЗАКОН ПРИМОРСКОГО КРАЯ О ПАРТИЗАНСКОМ МУНИЦИПАЛЬНОМ ОКРУГЕ ПРИМОРСКОГО КРАЯ**

Принят Законодательным Собранием Приморского края 25 января 2023 года

Настоящим Законом в целях ускорения социально-экономического развития территории и повышения уровня жизни населения устанавливаются правовые, территориальные, организационные и финансовые особенности образования Партизанского муниципального округа Приморского края.

## **СТАТЬЯ 1. ОБРАЗОВАНИЕ ПАРТИЗАНСКОГО МУНИЦИПАЛЬНОГО ОКРУГА ПРИМОРСКОГО КРАЯ**

1. В соответствии со статьей 13 Федерального закона от 6 октября 2003 года № 131-ФЗ "Об общих принципах организации местного самоуправления в Российской Федерации" преобразовать Владимиро-Александровское сельское поселение Партизанского муниципального района Приморского края (далее - Владимиро-Александровское сельское поселение), Екатериновское сельское поселение Партизанского муниципального района Приморского края (далее - Екатериновское сельское поселение), Золотодолинское сельское поселение Партизанского муниципального района Приморского края (далее - Золотодолинское сельское поселение), Новицкое сельское поселение Партизанского муниципального района Приморского края (далее - Новицкое сельское поселение), Новолитовское сельское поселение Партизанского муниципального района Приморского края (далее - Новолитовское сельское поселение), Сергеевское сельское поселение Партизанского муниципального района Приморского края (далее - Сергеевское сельское поселение), входящие в состав Партизанского муниципального района Приморского края, путем их объединения в новое муниципальное образование - Партизанский муниципальный округ Приморского края (далее - Партизанский муниципальный округ).

2. Днем создания Партизанского муниципального округа является день вступления в силу настоящего Закона.

Владими́ро-Алекса́ндровское сельское поселение, Екатериновское сельское поселение, Золотодолинское сельское поселение, Новицкое сельское поселение, Новолитовское сельское поселение, Сергеевское сельское поселение и Партизанский муниципальный район Приморского края (далее - Партизанский муниципальный район) утрачивают статус муниципальных образований со дня вступления в силу настоящего Закона.

3.Создание Партизанского муниципального округа не влечет за собой изменения статуса населенных пунктов, входящих в состав территорий поселений Партизанского муниципального района, а также изменения или прекращения предоставления мер социальной поддержки, установленных действующим законодательством для отдельных категорий граждан.

## СТАТЬЯ 2. ГРАНИЦЫ И СОСТАВ ТЕРРИТОРИИ ПАРТИЗАНСКОГО МУНИЦИПАЛЬНОГО ОКРУГА

1.Установить, что границы Партизанского муниципального округа соответствуют границам Партизанского муниципального района согласно описанию местоположения границ Партизанского муниципального округа согласно приложению 1 к настоящему Закону и схеме границ Партизанского муниципального округа согласно приложению 2 к настоящему Закону.

2.В состав территории Партизанского муниципального округа входят населенные пункты: села Владимиро-Александровское, Голубовка, Екатериновка, Золотая Долина, Молчановка, Новая Сила, Новицкое, Новолитовск, Перетино, Сергеевка, Фроловка, Хмыловка и Южная Сергеевка, поселки Боец Кузнецов, Волчанец, Николаевка, Партизан, Романовский Ключ и Слинкино, деревни Васильевка, Кирилловка, Монакино и Ястребовка, хутора Орел и Ратное, железнодорожные разъезды 151-й км и Водопадное.

3.Установить административный центр Партизанского муниципального округа - село Владимиро-Александровское.

## СТАТЬЯ 3. ПРАВОПРЕЕМСТВО

1.Органы местного самоуправления Партизанского муниципального округа являются правопреемниками органов местного самоуправления Владимиро-Александровского сельского поселения, Екатериновского сельского поселения, Золотодолинского сельского поселения, Новицкого сельского поселения, Новолитовского сельского поселения, Сергеевского сельского поселения и Партизанского муниципального района, которые на день создания Партизанского муниципального округа осуществляли полномочия по решению вопросов местного значения на соответствующей территории, в отношениях с органами государственной власти Российской Федерации, органами государственной власти субъектов Российской Федерации, органами местного самоуправления, физическими и юридическими лицами.

2.Вопросы правопреемства подлежат урегулированию муниципальными правовыми актами Думы Партизанского муниципального округа Приморского края.

## СТАТЬЯ 4. ПОРЯДОК ФОРМИРОВАНИЯ ОРГАНОВ МЕСТНОГО САМОУПРАВЛЕНИЯ ПАРТИЗАНСКОГО МУНИЦИПАЛЬНОГО ОКРУГА

1. Структура органов местного самоуправления Партизанского муниципального округа определяется Думой Партизанского муниципального округа Приморского края (далее - Дума Партизанского муниципального округа) после ее избрания.

2. Глава Партизанского муниципального района Приморского края до вступления в должность главы Партизанского муниципального округа Приморского края (далее - глава Партизанского муниципального округа):

1) представляет Партизанский муниципальный округ в отношениях с органами местного самоуправления других муниципальных образований, органами государственной власти, гражданами и организациями, без доверенности действует от имени Партизанского муниципального округа;

2) подписывает и обнародует нормативные правовые акты, принятые Думой Партизанского муниципального округа;

3) издает в пределах своих полномочий правовые акты;

4) вправе требовать созыва внеочередного заседания Думы Партизанского муниципального округа;

5) обеспечивает осуществление органами местного самоуправления Партизанского муниципального округа полномочий по решению вопросов местного значения и отдельных государственных полномочий, переданных органам местного самоуправления федеральными законами и законами Приморского края;

6) осуществляет иные полномочия, определенные действующим законодательством.

3. После принятия Устава Партизанского муниципального округа Приморского края глава Партизанского муниципального округа избирается Думой Партизанского муниципального округа в порядке и на срок, которые предусмотрены Законом Приморского края от 18 ноября 2014 года № 495-КЗ "О сроке полномочий представительных органов и глав муниципальных образований Приморского края, порядке формирования представительных органов муниципальных районов и порядке избрания глав муниципальных образований Приморского края", и возглавляет администрацию Партизанского муниципального округа Приморского края (далее - администрация Партизанского муниципального округа).

4. Дума Партизанского муниципального округа первого созыва избирается на срок полномочий, установленный Законом Приморского края "О сроке полномочий представительных органов и глав муниципальных образований Приморского края, порядке формирования представительных органов муниципальных районов и порядке избрания глав муниципальных образований Приморского края", состоит из 15 депутатов, избираемых по мажоритарной избирательной системе по одномандатным избирательным округам.

При проведении выборов в Думу Партизанского муниципального округа первого созыва схема избирательных округов утверждается организующей указанные выборы избирательной комиссией.

Организацию проведения первого заседания Думы Партизанского муниципального округа осуществляет глава Партизанского муниципального района Приморского края.

5. До формирования органов местного самоуправления Партизанского муниципального округа полномочия по решению вопросов местного значения Партизанского муниципального округа на соответствующих территориях в соответствии со статьями 14, 15 и 16 Федерального закона "Об общих принципах организации местного самоуправления в Российской Федерации" осуществляют органы местного самоуправления, которые на день создания Партизанского муниципального округа осуществляли полномочия по решению вопросов местного значения на этих территориях.

6. Полномочия представительных органов Партизанского муниципального района, Владимиро-Александровского сельского поселения, Екатериновского сельского поселения, Золотодолинского сельского поселения, Новицкого сельского поселения, Новолитовского сельского поселения, Сергеевского сельского поселения прекращаются со дня первого заседания Думы Партизанского муниципального округа.

7. Полномочия глав Владимиро-Александровского сельского поселения, Екатериновского сельского поселения, Золотодолинского сельского поселения, Новицкого сельского поселения, Новолитовского сельского поселения, Сергеевского сельского поселения прекращаются со дня формирования администрации Партизанского муниципального округа.

8. Полномочия главы Партизанского муниципального района Приморского края прекращаются со дня вступления в должность главы Партизанского муниципального округа.

9. Со дня формирования контрольно-счетного органа Партизанского муниципального округа Приморского края прекращаются полномочия контрольно-счетного органа Партизанского муниципального района Приморского края.

## **СТАТЬЯ 5. ПОРЯДОК ИСПОЛНЕНИЯ БЮДЖЕТОВ ПОСЕЛЕНИЙ И ПАРТИЗАНСКОГО МУНИЦИПАЛЬНОГО РАЙОНА В 2023 ГОДУ, СОСТАВЛЕНИЕ ПРОЕКТА БЮДЖЕТА, УТВЕРЖДЕНИЕ БЮДЖЕТА ПАРТИЗАНСКОГО МУНИЦИПАЛЬНОГО ОКРУГА НА 2024 ГОД И НА ПЛАНОВЫЙ ПЕРИОД 2025 И 2026 ГОДОВ И ЕГО ИСПОЛНЕНИЯ В 2024 ГОДУ**

1. Полномочия, связанные с исполнением бюджетов Владимиро-Александровского сельского поселения, Екатериновского сельского поселения, Золотодолинского сельского поселения, Новицкого сельского поселения, Новолитовского сельского поселения, Сергеевского сельского

поселения на 2023 год и на плановый период 2024 и 2025 годов, осуществляются:

до формирования администрации Партизанского муниципального округа - администрациями Владимиро-Александровского сельского поселения, Екатериновского сельского поселения, Золотодолинского сельского поселения, Новицкого сельского поселения, Новолитовского сельского поселения, Сергеевского сельского поселения;

со дня формирования администрации Партизанского муниципального округа - администрацией Партизанского муниципального округа.

2. Полномочия, связанные с исполнением бюджета Партизанского муниципального района на 2023 год и на плановый период 2024 и 2025 годов, осуществляются:

до формирования администрации Партизанского муниципального округа - администрацией Партизанского муниципального района Приморского края;

со дня формирования администрации Партизанского муниципального округа - администрацией Партизанского муниципального округа.

3. Полномочия, связанные с внесением изменений в решения о бюджетах Владимиро-Александровского сельского поселения, Екатериновского сельского поселения, Золотодолинского сельского поселения, Новицкого сельского поселения, Новолитовского сельского поселения, Сергеевского сельского поселения на 2023 год и на плановый период 2024 и 2025 годов, осуществляются:

до первого заседания Думы Партизанского муниципального округа - представительными органами Владимиро-Александровского сельского поселения, Екатериновского сельского поселения, Золотодолинского сельского поселения, Новицкого сельского поселения, Новолитовского сельского поселения, Сергеевского сельского поселения;

со дня первого заседания Думы Партизанского муниципального округа - Думой Партизанского муниципального округа.

4. Полномочия, связанные с внесением изменений в решения о бюджете Партизанского муниципального района на 2023 год и на плановый период 2024 и 2025 годов, осуществляются:

до первого заседания Думы Партизанского муниципального округа - Думой Партизанского муниципального района Приморского края;

со дня первого заседания Думы Партизанского муниципального округа - Думой Партизанского муниципального округа.

5. Составление отчетов об исполнении бюджетов Владимиро-Александровского сельского поселения, Екатериновского сельского поселения, Золотодолинского сельского поселения, Новицкого сельского поселения, Новолитовского сельского поселения, Сергеевского сельского поселения и Партизанского муниципального района за 2023 год осуществляется отдельно по каждому поселению и Партизанскому муниципальному району администрацией Партизанского муниципального округа.

6. Рассмотрение и утверждение отчетов об исполнении бюджетов Владимиро-Александровского сельского поселения, Екатериновского сельского поселения, Золотодолинского сельского поселения, Новицкого сельского поселения, Новолитовского сельского поселения, Сергеевского сельского поселения и Партизанского муниципального района за 2023 год осуществляется отдельно по каждому поселению и Партизанскому муниципальному району Думой Партизанского муниципального округа.

7. Начиная с 2024 года в межбюджетных отношениях с бюджетами бюджетной системы Российской Федерации бюджет Партизанского муниципального округа учитывается как единый бюджет Партизанского муниципального округа.

8. Составление проекта бюджета Партизанского муниципального округа на 2024 год и на плановый период 2025 и 2026 годов до формирования администрации Партизанского муниципального округа осуществляется администрацией Партизанского муниципального района Приморского края, а со дня формирования администрации Партизанского муниципального округа - администрацией Партизанского муниципального округа.

9. Бюджет Партизанского муниципального округа на 2024 год и на плановый период 2025 и 2026 годов утверждается Думой Партизанского муниципального округа.

## СТАТЬЯ 6. ЗАКЛЮЧИТЕЛЬНЫЕ ПОЛОЖЕНИЯ

1. Настоящий Закон, за исключением частей 1-4 статьи 4 настоящего Закона, вступает в силу со дня его официального опубликования.

2. Части 1-4 статьи 4 настоящего Закона вступают в силу по истечении одного месяца после дня вступления в силу настоящего Закона при отсутствии предусмотренной частью 5 статьи 34 Федерального закона "Об общих принципах организации местного самоуправления в Российской Федерации" инициативы граждан о проведении местного референдума по вопросу определения структуры органов местного самоуправления Партизанского муниципального округа.

3. Со дня вступления в силу настоящего Закона и до внесения изменений в законодательство Приморского края, связанных со вступлением в силу настоящего Закона, Партизанский муниципальный округ участвует в бюджетных, налоговых, гражданских и иных правоотношениях, органы местного самоуправления Партизанского муниципального округа решают вопросы местного значения, осуществляют установленные полномочия и права, соблюдают требования и исполняют предписания федеральных законов и принятых в соответствии с ними иных нормативных правовых актов Российской Федерации, законов и иных нормативных правовых актов Приморского края наравне с городскими округами и органами местного самоуправления городских округов.

4. Со дня вступления в силу настоящего Закона признать утратившими силу:

1) Закон Приморского края от 10 ноября 2004 года № 158-КЗ "О Партизанском муниципальном районе";

2) Закон Приморского края от 17 марта 2008 года № 219-КЗ "О внесении изменений в Закон Приморского края "О Партизанском муниципальном районе";

3) статью 10 Закона Приморского края от 13 ноября 2012 года № 123-КЗ "О внесении изменений в отдельные законодательные акты Приморского края в связи с изменением наименований некоторых сельских населенных пунктов Приморского края";

4) Закон Приморского края от 26 декабря 2014 года № 524-КЗ "О внесении изменений в Закон Приморского края "О Партизанском муниципальном районе";

5) Закон Приморского края от 10 февраля 2020 года № 723-КЗ "О внесении изменений в Закон Приморского края "О Партизанском муниципальном районе";

6) статью 6 Закона Приморского края от 2 июня 2022 года № 123-КЗ "О внесении изменений в отдельные законодательные акты Приморского края";

7) Закон Приморского края от 9 октября 2007 года № 129-КЗ "О разграничении имущества, находящегося в муниципальной собственности, между Партизанским муниципальным районом и поселениями, образованными в границах Партизанского муниципального района";

8) Закон Приморского края от 2 февраля 2011 года № 733-КЗ "О внесении изменения в приложение 1 к Закону Приморского края "О разграничении имущества, находящегося в муниципальной собственности, между Партизанским муниципальным районом и поселениями, образованными в границах Партизанского муниципального района";

9) Закон Приморского края от 12 марта 2012 года № 15-КЗ "О внесении изменений в Закон Приморского края "О разграничении имущества, находящегося в муниципальной собственности, между Партизанским муниципальным районом и поселениями, образованными в границах Партизанского муниципального района";

10) Закон Приморского края от 5 апреля 2013 года № 179-КЗ "О внесении изменений в Закон Приморского края "О разграничении имущества, находящегося в муниципальной собственности, между Партизанским муниципальным районом и поселениями, образованными в границах Партизанского муниципального района";

11) Закон Приморского края от 5 июля 2013 года № 212-КЗ "О внесении изменений в Закон Приморского края "О разграничении имущества, находящегося в муниципальной собственности, между Партизанским муниципальным районом и поселениями, образованными в границах Партизанского муниципального района";

12) Закон Приморского края от 4 июня 2014 года № 434-КЗ "О внесении изменений в Закон Приморского края "О разграничении имущества, находящегося в муниципальной собственности, между Партизанским муниципальным районом и поселениями, образованными в границах Партизанского муниципального района";

13) статью 6 Закона Приморского края от 6 октября 2015 года № 678-КЗ "О внесении изменений в законодательные акты Приморского края о разграничении имущества, находящегося в муниципальной собственности, между муниципальными районами и поселениями, образованными в границах муниципальных районов";

14) Закон Приморского края от 6 марта 2015 года № 579-КЗ "О разграничении объектов муниципальной собственности между сельскими поселениями Партизанского муниципального района и Партизанским муниципальным районом";

15) Закон Приморского края от 11 мая 2016 года № 813-КЗ "О внесении изменений в Закон Приморского края "О разграничении объектов муниципальной собственности между сельскими поселениями Партизанского муниципального района и Партизанским муниципальным районом";

16) статью 9 Закона Приморского края от 12 февраля 2018 года № 237-КЗ "О внесении изменений в законодательные акты Приморского края о разграничении объектов муниципальной собственности между сельскими поселениями и муниципальными районами, в состав которых они входят".

5. Думе Партизанского муниципального округа обеспечить принятие муниципальных правовых актов, предусмотренных частью 2 статьи 3 настоящего Закона, в течение трех месяцев со дня формирования Думы Партизанского муниципального округа.

Исполняющая обязанности  
Губернатора края



В.Г. Щербина

г. Владивосток  
27 января 2023 года  
№ 286-КЗ



Приложение 1  
к Закону  
Приморского края  
от 27.01.2023 № 286-КЗ

Описание местоположения границ Партизанского муниципального округа

Номер точки	Координаты в системе координат МСК-25, зона 2		Координаты в системе координат WGS-84		Описание прохождения границы муниципального образования*
	X	Y	широта	долгота	
1	2	3	4	5	6
Участок № 1					
1	395991.08	2244318.83	43°26'46.49"	133°01'47.82"	От точки стыка границ Партизанский муниципальный округ - Анучинский муниципальный округ - Партизанский городской округ, расположенной на высоте с отметкой 1240,6 - вершина горы Купол, граница идет в северном направлении по водоразделу между ручьем Геологический и ручьем Угловой с запада и рекой Анисимов Ключ с востока, далее проходит по середине русла реки Прозрачная вниз по течению до точки, расположенной на середине русла реки Прозрачная, в 2,4 км к востоку от высоты с отметкой 800,0 - вершина горы Сигнал, и в 3,0 км к северо-западу от вершины с отметкой 721,2
2	404674.07	2243242.07	43°31'27.53"	133°00'56.69"	От указанной точки граница идет в северо-восточном направлении по водоразделу между ручьем Широкий с севера и рекой Петькин с юга, проходит по границе земельного участка с кадастровым номером 25:00:000000:66 (контур 5), затем - через высоту с отметкой 829,5 - вершина горы Казенная, далее - по границе земельного участка с кадастровым номером 25:13:000000:65, затем - через вершины с отметками 843,2 - вершина горы Заметная; 777,0; 754,5; 601,0 до точки, расположенной в 1,1 км к юго-западу от высоты с отметкой
3	428595.21	2258954.26	43°44'26.29"	133°12'29.80"	

1	2	3	4	5	6
					653,3
					От указанной точки граница идет в общем северо-восточном направлении по водоразделу хребта Медвежий через высоты с отметками 653,3; 723,6; 793,0; 852,9 - вершина горы Золотарская, проходя по склону, затем идет в 1,2 км к юго-востоку от высоты с отметкой 1113,7 - вершина горы Дикая до точки стыка границ Партизанский муниципальный округ - Анучинский муниципальный округ - Чугуевский муниципальный округ, расположенной на высоте с отметкой 1038,0 хребта Медвежий
4	439263.00	2275743.41	43°50'14.59"	133°24'58.36"	Далее граница идет в общем юго-восточном направлении, затем проходит по водоразделу от хребта Медвежий до основного хребта горной системы Сихотэ-Алинь, далее идет через высоту с отметкой 932,0 - вершина горы Водораздельная, по границе земельного участка с кадастровым номером 25:00:000000:9 (контур 91) до точки, расположенной в 0,5 км к северу от высоты с отметкой 1191,9 - вершина горы Анучинская, в 2,6 км к востоку от высоты с отметкой 953,0 и в 3,8 км к западу от высоты с отметкой 1024,5
5	435088.13	2283756.35	43°48'00.11"	133°30'57.49"	От указанной точки граница идет в общем южном направлении по водоразделу, идущему по основному хребту горной системы Сихотэ-Алинь, проходит по границе земельного участка с кадастровым номером 25:23:000000:89, далее идет через высоты с отметками 1191,9 - вершина горы Анучинская; 991,1; 949,0; 1076,8; 1079,6, проходит по границе земельного участка с кадастровыми номерами 25:00:000000:9 (контур 15) и 25:23:000000:73 до точки, расположенной в 1,8 км к западу от вершины с отметкой 1043,3, в 2,0 км к северо-западу от высоты с отметкой 853,0 и в 1,2 км к северо-востоку от высоты с отметкой 1048,7
6	423214.14	2282651.64	43°41'35.29"	133°30'09.45"	

1	2	3	4	5	6
					Затем граница идет в общем юго-восточном направлении по водоразделу основного хребта горной системы Сихотэ-Алинь, проходит по границе земельного участка с кадастровым номером 25:00:000000:9, далее - через высоты с отметками 928,0; 1244,0 - вершина горы Клещевая до высоты с отметкой 1285,0 - вершина горы Лазовская (точка стыка границ Партизанский муниципальный округ - Чугуевский муниципальный округ - Лазовский муниципальный округ)
7	418089.17	2289211.49	43°38'49.67"	133°35'02.74"	Далее граница идет в общем юго-западном направлении по водоразделу хребта Партизанский, проходит по границе земельного участка с кадастровым номером 25:07:000000:29 (контур 6), затем - через высоты с отметками 1027,3; 854,0 до точки, расположенной в 1,3 км к северо-западу от высоты с отметкой 892,0
8	408778.85	2285110.40	43°33'47.75"	133°32'00.67"	От указанной точки граница идет в общем юго-восточном направлении по водоразделу хребта Партизанский, затем - по границе земельного участка с кадастровым номером 25:07:000000:29 (контур 6), проходит через высоты с отметками 892,0; 901,5 - вершина горы Прямая; 896,0; 919,0; 1009,0 до подножья высоты с отметкой 1179,8 - вершина горы Вторая
9	393130.07	2289876.72	43°25'20.97"	133°35'34.09"	Затем граница идет в общем юго-восточном направлении через высоты с отметками 1179,8 - вершина горы Вторая; 1222,1; 1157,5 - вершина горы Круглая; 1553,3 - вершина горы Поперечная; 1447,9 - вершина горы Поворотная; 1464,0; 1304,2; 1233,0 до точки, расположенной у подножья высоты с отметкой 1560,7 - вершина горы Лысая
10	375926.25	2299774.93	43°16'03.75"	133°42'54.14"	Далее граница идет в общем юго-западном направлении по водоразделу хребта Партизанский, затем проходит по границе земельного участка с кадастровым номером 25:07:000000:29 (контур 6), через высоты с отметками 1560,7 - вершина горы Лысая; 1578,0; 912,0; 1487,0 - вершина горы Синяя; 1413,1;

1	2	3	4	5	6
11	347952.43	2267303.43	43°00'54.75"	133°19'00.20"	1002,0; 1078,3; 1110,9 - вершина горы Лысая сопка
12	328578.62	2256248.01	42°50'24.95"	133°10'57.44"	Затем граница проходит в общем юго-западном направлении по водоразделу хребта Партизанский, по границе земельного участка с кадастровым номером 25:07:000000:29 (контур 6), через высоты с отметками 517,7; 554,8; 495,1; 288,2; 822,5
13	321164.58	2265852.84	42°46'26.45"	133°18'02.00"	Далее граница идет в общем юго-восточном направлении по водоразделу отрога, отходящего от Партизанского хребта в юго-восточном направлении и спускающегося к бухте Краковка, проходит по границе земельного участка с кадастровым номером 25:13:000000:65 (контур 2), пересекая высоту с отметкой 565,5, до точки стыка границ Партизанский муниципальный округ - Лазовский муниципальный округ с береговой линией Японского моря
14	316666.44	2259365.57	42°43'59.55"	133°13'17.80"	От указанной точки граница идет по береговой линии моря в общем юго-западном направлении, включая в состав Партизанского муниципального округа скалу Крейсер и близлежащий остров без названия, до точки стыка границ Партизанский муниципальный округ - Находкинский городской округ с береговой линией Японского моря, включая мыс Овсеенко, мыс Лапласа, затем проходит северо-восточнее бухты Окунева в 0,5 км к северо-востоку от высоты с отметкой 83,1
15	318364.42	2256651.84	42°44'54.04"	133°11'18.04"	Далее граница идет в общем северо-западном направлении по прямой, пересекая ручей без названия, впадающий в прибрежную лагуну, до точки, расположенной на высоте с отметкой 307,5
16	314657.77	2252486.96	42°42'53.04"	133°08'16.04"	От указанной точки граница идет в общем юго-западном направлении по водоразделу, пересекая ручей в пади Лемберта, до точки, расположенной в 1,6 км к северо-западу от высоты с отметкой 232,9 и в 1,2 км к юго-востоку от высоты с отметкой

1	2	3	4	5	6
					374,9
					Далее граница идет в юго-западном направлении по прямой до точки, расположенной на вершине, в 1,9 км к северо-западу от высоты с отметкой 235,8 и в 2,2 км к юго-западу от высоты с отметкой 374,9
17	313836.20	2250819.90	42°42'26.04"	133°07'03.03"	От указанной точки граница идет в общем юго-восточном направлении по прямой, пересекая ручей в пади Шепалова, до точки стыка границ Находкинский городской округ - Партизанский муниципальный округ на береговой линии Японского моря, в 1,0 км к югу от высоты с отметкой 235,8 и в 1,6 км к западу от мыса Лисученко
18	311391.21	2251827.05	42°41'07.04"	133°07'48.03"	Далее граница идет по береговой линии моря в общем юго-западном направлении, включая мыс Гранитный, мыс Поворотный, до точки стыка границ Партизанский муниципальный округ - Находкинский городской округ с береговой линией Японского моря, расположенной северо-западнее озера Первое, в 0,4 км к юго-западу от высоты с отметкой 154,5 и в 1,4 км к юго-востоку от высоты с отметкой 143,1
19	312713.98	2242918.58	42°41'47.71"	133°01'16.27"	Затем граница идет в общем северо-восточном направлении через высоту с отметкой 246,8, далее - по границе земельного участка с кадастровыми номерами 25:13:000000:23 (контур 81), 25:31:080002:184, огибая по границе с севера Врангелевское месторождение гранодеаритов (принадлежность Партизанского муниципального округа), затем проходит по водоразделу, по границе земельных участков с кадастровыми номерами 25:31:080002:185, 25:31:080002:186, далее - через высоту с отметкой 374,9, по границе земельного участка с кадастровым номером 25:13:000000:23 (контур 2), затем - через высоту с отметкой 178,7, пересекая реку Глинка, далее идет по границе
20	319737.88	2254227.33	42°45'38.04"	133°09'31.04"	

1	2	3	4	5	6
					<p>земельных участков с кадастровыми номерами 25:31:000000:529, 25:31:080002:187 до точки, расположенной в 0,7 км к северо-западу от высоты с отметкой 318,4 и в 2,8 км к северо-востоку от высоты с отметкой 178,7</p> <p>Далее граница идет в общем северо-западном направлении, спускаясь по водоразделу между реками Глинка с юга и Прудиха с севера, через высоту с отметкой 206,1, далее идет, пересекая долину реки Хмыловка, линии электропередачи, по границе земельных участков с кадастровыми номерами 25:31:070002:3416 (контур 1), 25:31:070002:3569 (контур 14), 25:31:070002:174, 25:13:000000:2486 до точки, расположенной на восточной стороне полосы отвода грунтовой дороги, идущей из порта Восточный в село Хмыловка, в 1,9 км к востоку от высоты с отметкой 260,5 и в 4,5 км к юго-западу от высоты с отметкой 454,6</p>
21	321276.92	2249712.26	42°46'26.90"	133°06'11.99"	<p>От указанной точки граница идет в общем северо-западном направлении по восточной стороне полосы отвода грунтовой дороги, идущей из порта Восточный в село Хмыловка, по границе земельного участка с кадастровым номером 25:31:070002:40, далее - по западной стороне полосы отвода железнодорожной ветки Находка - порт Восточный, по границе земельных участков с кадастровыми номерами 25:31:070002:3553, 25:31:070002:3638, 25:31:070002:3631, 25:31:070002:3562, 25:31:070002:3640, 25:13:020404:2882 (контур 2), 25:13:000000:32, 25:13:020404:1423 (контур 1), 25:13:000000:23 (контур 22) до точки, расположенной в точке условного пересечения западной стороны полосы отвода железнодорожной ветки Находка - порт Восточный (железнодорожный мост через реку Партизанская) и линии левого берега реки Партизанская</p>
22	328786.25	2241721.99	42°50'28.20"	133°00'17.74"	

1	2	3	4	5	6
					Далее граница идет в юго-западном направлении по прямой, пересекая реку Партизанская, до точки, расположенной на правом берегу протоки Городская в месте впадения ее в реку Партизанская
23	328031.18	2240348.74	42°50'03.35"	132°59'17.56"	Затем граница идет в общем северном направлении по правому берегу протоки Городская до точки, расположенной на правом берегу протоки Городская в месте впадения в нее мелиоративного водостводного канала
24	329711.61	2240725.49	42°50'57.91"	132°59'33.51"	От указанной точки граница идет в северо-западном направлении, пересекая автомобильную дорогу Р-447 Находка - Кавалерово, железнодорожные пути ветки Находка - Партизанск, обвалованный грунтом водовод Екатериновка - Находка, затем проходит по границе земельных участков с кадастровыми номерами 25:13:030303:1009, 25:31:010407:92, 25:13:030202:8636, 25:13:030202:4162, 25:31:010406:425, 25:13:030202:4872, 25:13:030202:7547 через высоту с отметкой 149,3, далее - в северном направлении по границе земельного участка с кадастровым номером 25:13:000000:24 (контур 1), затем граница идет в юго-западном направлении по границе земельных участков с кадастровыми номерами 25:13:030202:6306, 25:13:030202:8271, 25:13:030202:6720, 25:00:000000:65, 25:13:000000:213, 25:13:030202:6320, 25:13:030202:9216, 25:13:030202:7782, 25:13:030202:6854, 25:13:030202:10223, 25:13:030202:4768, 25:13:030202:6403, далее - по ребру водораздела до его вершины, проходит через точку, расположенную в 0,3 км к северу от поворотного столба линии электропередачи, в 2,3 км к югу от высоты с отметкой 338,4 до точки, расположенной на вершине водораздела в 1,1 км к востоку от высоты с отметкой 218,9 и в 2,2 км к югу от высоты с отметкой 338,4
25	331845.71	2237648.71	42°52'06.18"	132°57'17.16"	

1	2	3	4	5	6
					<p>Далее граница идет в общем северном направлении, пересекая линию электропередачи, проходит по границе земельных участков с кадастровыми номерами 25:13:000000:2186, 25:13:000000:2185, 25:13:030202:1505, 25:13:030202:1515, 25:13:030202:606, через высоту с отметкой 298,6, затем - по точкам водораздела бассейнов рек, впадающих в залив Находка с юга и в падь Широкая с севера, далее идет в общем северо-западном направлении по границе земельных участков с кадастровыми номерами 25:13:030202:7942 (контур 8), 25:13:000000:24 (контур 72) до перевала Находкинский с проходящей через него автомобильной дорогой А-188 Артем - Находка - порт Восточный, затем идет по границе земельных участков с кадастровыми номерами 25:31:000000:6890 (контур 2), 25:13:000000:25 (контур 6), проходит через высоту с отметкой 274,6, по границе земельных участков с кадастровыми номерами 25:13:000000:2163, 25:13:000000:65 (контур 2), далее идет в общем юго-западном направлении, пересекая линию электропередачи (ЛЭП-220 кВ), по водоразделу бассейнов реки Литовка с северо-запада и водотоков, впадающих в залив Находка с юго-востока, через высоту с отметкой 376,9, затем - по водоразделу между рекой в пади Лебединая с запада и водотоков, впадающих в залив Находка с востока, по границе земельного участка с кадастровым номером 25:13:000000:65 (контур 16) до точки, расположенной на вершине в 2,4 км к югу от высоты с отметкой 376,9 и в 1,9 км к северо-западу от высоты с отметкой 81,4</p>
26	328986.22	2229148.91	42°50'30.86"	132°51'04.03"	



1	2	3	4	5	6
					От указанной точки граница идет в общем западном направлении, затем - по границе земельного участка с кадастровым номером 25:13:000000:65 (контур 16), вдоль линии связи, пересекая ее несколько раз, далее - по водоразделу между бассейнами рек, впадающих в озеро Лебединое с севера и в бухту Козина с юга, проходит по границе земельных участков с кадастровыми номерами 25:13:000000:65 (контур 16), 25:13:030202:9673, 25:13:030202:9672, 25:13:030202:5866, 25:13:030202:5867, 25:13:030202:5759, 25:13:030202:5758, 25:13:030202:1501, 25:13:030202:5175, 25:13:030202:1500, 25:13:030202:5173 до точки, расположенной в 1,7 км к юго-западу от высоты с отметкой 256,0 и в 1,0 км к северо-востоку от высоты с отметкой 89,3
27	328743.71	2225104.26	42°50'21.62"	132°48'06.05"	Далее граница идет в общем северо-западном направлении по границе земельного участка с кадастровым номером 25:13:030202:7440, затем граница от устья реки в пади Лебединая, огибая с севера озеро Лебединое по его береговой линии, проходит по правому берегу протоки, соединяющей озеро Лебединое с заливом Восток, до точки стыка Партизанский муниципальный округ - Находкинский городской округ на береговой линии Японского моря, расположенной в точке пересечения протоки, соединяющей озеро Лебединое с заливом Восток
28	330053.93	2223047.25	42°51'03.34"	132°46'34.84"	Далее граница идет в общем северо-восточном направлении, включая мыс Елизарова, до точки стыка границ Партизанский муниципальный округ - Находкинский городской округ с береговой линией Японского моря (бухта Восток), расположенной в точке пересечения береговой линии моря и середины русла реки Волчанка в месте ее впадения в море
29	335988.42	2219046.42	42°54'14.14"	132°43'35.58"	

1	2	3	4	5	6
					<p>От точки стыка границ Партизанский муниципальный округ - Находкинский городской округ с береговой линией Японского моря (бухта Восток) граница идет в общем северо-восточном направлении по берегу реки Волчанка вверх по течению, пересекая линию связи и линию электропередачи Ливадия - Волчанец, затем идет по границе земельных участков с кадастровыми номерами 25:13:030204:2408, 25:13:030204:454 (контур 3), пересекает автомобильную дорогу А-188 Артем - Находка - порт Восточный и проходит по границе земельного участка с кадастровым номером 25:13:030204:649, пересекая магистральные линии электропередачи и линии связи. Затем граница идет в северо-западном направлении до высоты с отметкой 273,6, проходит через середину русла реки и пади Казачья, идет по границе земельного участка с кадастровым номером 25:13:000000:65 (контур 12) и пересекает реку в пади Светланка. Далее граница идет сначала в южном направлении, пересекая магистральные линии электропередачи и линии связи, затем - в северо-западном направлении вдоль автомобильной дороги А-188 Артем - Находка - порт Восточный до точки, расположенной в месте условного пересечения линии границы с магистральной линией связи, расположенной в 2,1 км к юго-западу от высоты с отметкой 273,6</p>
30	340000.55	2213796.97	42°56'22.07"	132°39'42.00"	

1	2	3	4	5	6
					От указанной точки граница идет по ломаной линии, огибая с трех сторон падь Шушарина, проходит по границе земельного участка с кадастровым номером 25:13:000000:65 (контур 12), идет в северном направлении через вершину водораздела между реками в пади Шушарина с запада и в пади Светлана с востока, пересекая магистральные линии электропередачи и линии связи, далее поворачивает и идет в западном направлении, пересекая падь Шушарина с протекающей по ней рекой, далее проходит вдоль западной стороны пади Шушарина через отметку 186,4, пересекая правый приток реки в пади Шушарина, до точки, расположенной в 0,9 км к юго-востоку от высоты с отметкой 119,6, в 3,0 км к юго-западу от высоты с отметкой 273,6
31	339736.28	2212727.80	42°56'13.07"	132°38'55.00"	От указанной точки граница идет параллельно автомобильной дороге А-188 Артем - Находка - порт Восточный в общем западном направлении, повторяя ее конфигурацию, проходит по границе земельного участка с кадастровым номером 25:13:000000:65 (контур 8) до точки стыка границ Партизанский муниципальный округ - Находкинский городской округ - городской округ закрытое административно-территориальное образование город Фокино, расположенной на пересечении северной стороны полосы отвода автомобильной дороги А-188 Артем - Находка - порт Восточный с границей отвода водоочистных сооружений в 0,4 км к северо-востоку от перевала Душкинский
32	338603.44	2207315.09	42°55'34.07"	132°34'56.99"	

1	2	3	4	5	6
					От точки стыка Партизанский муниципальный округ - Находкинский городской округ - городской округ закрытое административно-территориальное образование город Фокино граница идет в юго-западном направлении вдоль северной стороны полосы отвода автомобильной дороги А-188 Артем - Находка, далее - в общем северо-западном направлении по границе земельных участков с кадастровыми номерами
33	340957.59	2203675.89	42°56'48.72"	132°32'15.09"	25:13:000000:65 (контур 8), 25:13:030101:335, 25:13:000000:65 (контур 12), затем проходит по водоразделу через высоту с отметкой 225,7, пересекая линии электропередачи, до точки стыка границ Партизанский муниципальный округ - городской округ закрытое административно-территориальное образование город Фокино - Шкотовский муниципальный округ, расположенной в 1,2 км к юго-востоку от высоты с отметкой 504,6, в 1,8 км к северу от высоты с отметкой 311,0 - вершина горы Руднева и в 2,8 км к северо-западу от высоты с отметкой 225,7
34	346704.99	2200953.37	42°59'53.67"	132°30'11.36"	От точки стыка границ Партизанский муниципальный округ - городской округ закрытое административно-территориальное образование город Фокино - Шкотовский муниципальный округ граница идет в общем северо-западном направлении по водоразделу между рекой Большая Рудневка и рекой, протекающей в пади Церковная, через высоты с отметками 504,6; 640,0 до точки, расположенной в 1,5 км к юго-западу от высоты с отметкой 706,3 и в 2,2 км к северо-западу от высоты с отметкой 640,0
35	348730.15	2208165.76	43°01'02.54"	132°35'28.52"	Далее граница идет в общем северо-восточном направлении по водоразделу юго-западного отрога хребта Ливадийский, проходит через высоты с отметками 706,3; 846,4, далее идет через перевал Душкинский с отметкой 395,0 до точки, расположенной на одном из истоков реки Петровка, в 0,7 км к

1	2	3	4	5	6
					северо-востоку от перевала Душкинский
					Затем граница идет в общем северо-восточном направлении по водоразделу юго-западного отрога хребта Ливадийский, проходит через высоту с отметкой 1120,3 до точки, расположенной в 1,8 км к северо-западу от высоты с отметкой 1192,2 и в 2,2 км к северо-востоку от высоты с отметкой 1120,3
36	353597.45	2212765.38	43°03'42.18"	132°38'48.87"	От указанной точки граница идет в общем северо-восточном направлении по водоразделу юго-западного отрога хребта Ливадийский, проходит через высоты с отметками 1192,2; 1932,6 - вершина горы Ливадийская; 1124,7 до высоты с отметкой 1197,8
37	355340.77	2223107.25	43°04'42.69"	132°46'24.99"	Далее граница идет в общем северо-восточном направлении по водоразделу юго-западного отрога хребта Ливадийский, проходит через высоту с отметкой 1279,4 - вершина горы Литовка до точки стыка границ Партизанский муниципальный округ - Шкотовский муниципальный округ - Партизанский городской округ, расположенной на высоте без отметки в 1,1 км к северо-востоку от высоты с отметкой 1279,4 - вершина горы Литовка и в 3,0 км к юго-западу от высоты с отметкой 679,7
38	358408.19	2225272.35	43°06'22.85"	132°47'59.20"	От точки стыка Партизанский муниципальный округ - Шкотовский муниципальный округ - Партизанский городской округ граница идет в общем юго-восточном направлении по границе земельного участка с кадастровым номером 25:33:000000:61 (контур 3), затем проходит по водоразделу хребта Ливадийский, далее - через высоты с отметками 981,6; 1047,4; 878,9, по границе земельного участка с кадастровым номером 25:33:000000:61 (контур 10), затем идет через высоты с отметками 614,2; 733,6; 1248,7; 982,0; 425,6, далее - по кривой, огибая по подошве северную оконечность хребта Лозовый, затем - по склону вдоль южной стороны ручья в пади Липовая Северная до точки, расположенной на восточной стороне
39	349900.00	2244399.58	43°01'53.08"	133°02'08.11"	

1	2	3	4	5	6
					<p>основания подошвы хребта Лозовый, в 0,2 км к востоку от высоты с отметкой 477,7 и в 2,3 км к юго-востоку от высоты с отметкой 425,6</p> <p>Далее граница идет в общем северо-восточном направлении по водоразделу пади Линовая Северная, проходит через высоты с отметками 265,2, пересекая линии электропередачи, затем идет через высоту с отметкой 265,6, пересекая линии электропередачи, до точки, расположенной на середине основного русла реки Партизанская в 1,8 км к востоку от высоты с отметкой 265,6 и в 5,0 км к северо-западу от высоты с отметкой 279,5</p>
40	350824.46	2253148.42	43°02'25.15"	133°08'34.27"	<p>От указанной точки граница идет в общем северо-восточном направлении по середине основного русла реки Партизанская вверх по течению, затем пересекает автомобильный мост возле водохранилища, идет до места впадения в водохранилище реки Постышевка, далее проходит вверх по течению реки Постышевка до точки, расположенной в 2,9 км к востоку от высоты с отметкой 258,9 и в 1,8 км к юго-западу от высоты с отметкой 241,8, далее граница идет в общем юго-восточном направлении до точки, расположенной на оси железнодорожного моста, в 1,7 км к юго-западу от высоты с отметкой 241,8 и в 2,6 км к юго-востоку от высоты с отметкой 284,0</p> <p>Далее граница идет в общем северо-восточном направлении, сначала уходя с водораздела до точки, расположенной на середине реки Партизанская в месте разделения ее вниз по течению на три рукава, далее - по середине русла реки Партизанская до точки, расположенной в 1,2 км к востоку от высоты с отметкой 427,5 - вершина горы Дудкина</p>
41	356531.65	2255971.58	43°05'30.69"	133°10'37.36"	
42	373882.11	2263983.95	43°14'54.43"	133°16'27.57"	

1	2	3	4	5	6
					<p>Далее граница идет в общем северном направлении, проходит по водоразделу отрога гор Пржевальского, отходящего от горы Советская, идет через высоты с отметками 576,9; 626,0; 663,8 - вершина горы Белая; 519,1, далее проходит по границе земельного участка с кадастровым номером 25:33:000000:61 (контур 17), по водоразделу отрога гор Пржевальского, затем граница идет через высоты с отметками 487,6; 668,3; 836,5; 866,1; 511,8; 835,5 - вершина горы Комсомолка; 846,0 до точки, расположенной на южной оконечности плато вершины горы Советская, в 4,2 км к юго-западу от высоты с отметкой 747,0 - вершина горы Змеиная, в 4,4 км к северо-западу от высоты с отметкой 835,5 - вершина горы Комсомолка, в 3,0 км к северо-востоку от высоты с отметкой 828,0</p>
43	399663.45	2259337.83	43°28'48.95"	133°12'54.75"	<p>От указанной точки граница идет в общем западном направлении по водоразделу отрога гор Пржевальского, по границе земельного участка с кадастровым номером 25:33:000000:61 (контур 17), проходит через высоты с отметками 926,5; 836,0; 1125,6 - вершина горы Сторожевая до точки стыка границ Партизанский муниципальный округ - Анучинский муниципальный округ - Партизанский городской округ, расположенной на высоте с отметкой 1240,6 - вершина горы Купол</p>
1	395991.08	2244318.83	43°26'46.49"	133°01'47.82"	

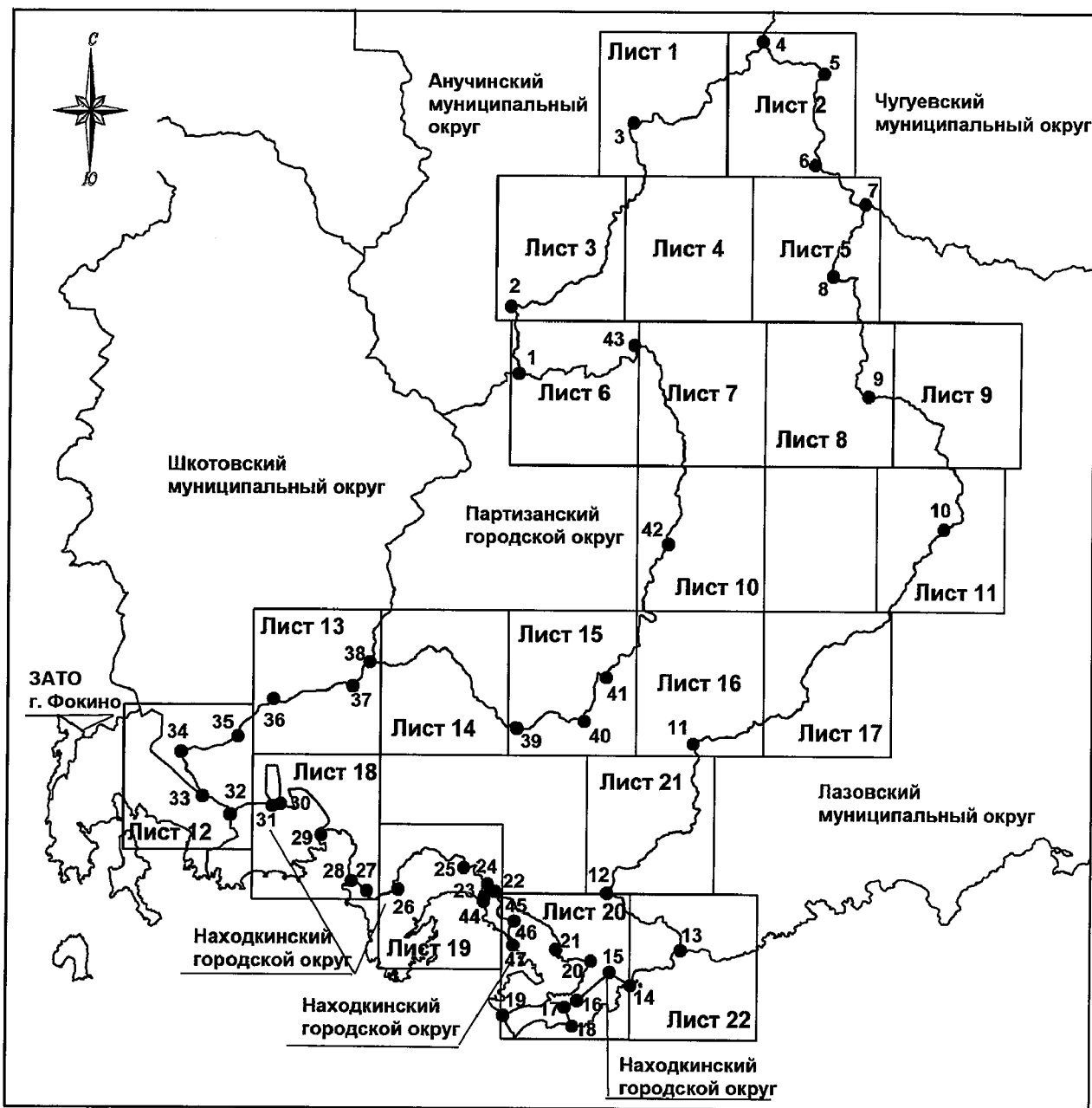
Номер точки	Координаты в системе координат МСК-25, зона 2		Координаты в системе координат WGS-84		Описание прохождения границ муниципального образования*
	X	Y	широта	долгота	
1	2	3	4	5	6
Участок № 2					
44	327435.94	2240308.79	42°49'44.05"	132°59'16.03"	От точки стыка границ Партизанский муниципальный округ - Находкинский городской округ на береговой линии Японского моря, расположенной в точке условного пересечения береговой линии моря и правого берега реки Партизанская в месте ее впадения в море, граница идет в северо-восточном направлении по прямой, пересекая реку Партизанская, до точки, расположенной в точке условного пересечения западной стороны полосы отвода железнодорожной ветки Находка - порт Восточный (железнодорожный мост через реку Партизанская) и линии левого берега реки Партизанская
45	328763.28	2241710.51	42°50'27.45"	133°00'17.24"	От указанной точки граница идет в юго-восточном направлении по западной стороне автомобильной дороги А-188 Артем - Находка - порт Восточный, поднимается на водораздел, проходит через перевал с отметкой 104,3, затем спускается по водоразделу прибрежных водотоков, впадающих в залив Находка, идет через высоту с отметкой 238,9 до точки, расположенной в 0,6 км к юго-востоку от высоты с отметкой 238,9 и в 2,8 км к юго-западу от высоты с отметкой 268,0
46	324934.14	2244241.00	42°48'24.05"	133°02'10.03"	Далее граница идет в общем южном направлении, огибая с запада гору Арсения, по западной стороне автомобильной дороги А-188 Артем - Находка - порт Восточный, по границе земельного участка с кадастровым номером 25:13:000000:23 (контур 22), далее - вниз по течению по середине ручья без названия, впадающего в залив Находка,



1	2	3	4	5	6
47	321827.31	2244118.25	42°46'43.34"	133°02'05.73"	затем - по границе земельного участка с кадастровым номером 25:31:070001:592 до точки стыка границ Партизанский муниципальный округ - Находкинский городской округ на береговой линии Японского моря, расположенной на береговой линии залива Находка в месте впадения в него ручья без названия, южнее мыса Серый
44	327435.94	2240308.79	42°49'44.05"	132°59'16.03"	От точки стыка границ Партизанский муниципальный округ - Находкинский городской округ на береговой линии Японского моря граница идет в общем северо-западном направлении, включая в состав Партизанского муниципального округа остров Створный, мыс Красный, мыс Серый, мыс Непрístupный, мыс Клыкова, мыс Сестринский, до точки стыка границ Партизанский муниципальный округ - Находкинский городской округ с береговой линией Японского моря, расположенной в точке условного пересечения береговой линии моря и правого берега реки Партизанская в месте ее впадения в море

\*При описании границ Партизанского муниципального округа использовались карты масштаба 1:100000 следующих номенклатур: К-53-38 (состояние местности на 1990 год, изд. 1995 года), К-53-39 (состояние местности на 1990 год, издание 1995 года), К-53-28 (состояние местности на 1990 год, издание 2005 года), К-53-4 (состояние местности на 1977 год, издание 1984 года), К-53-3 (состояние местности на 1977 год, издание 1984 года), К-53-16 (состояние местности на 1982 год, издание 1982 года), К-53-15 (состояние местности на 1978 год, издание 1984 года), К-53-26 (состояние местности на 1990 год, издание 2005 года), К-53-27 (состояние местности на 1990 год, издание 2005 года).

Общая схема границ Партизанского муниципального округа



М 1:800000

**Условные обозначения:**

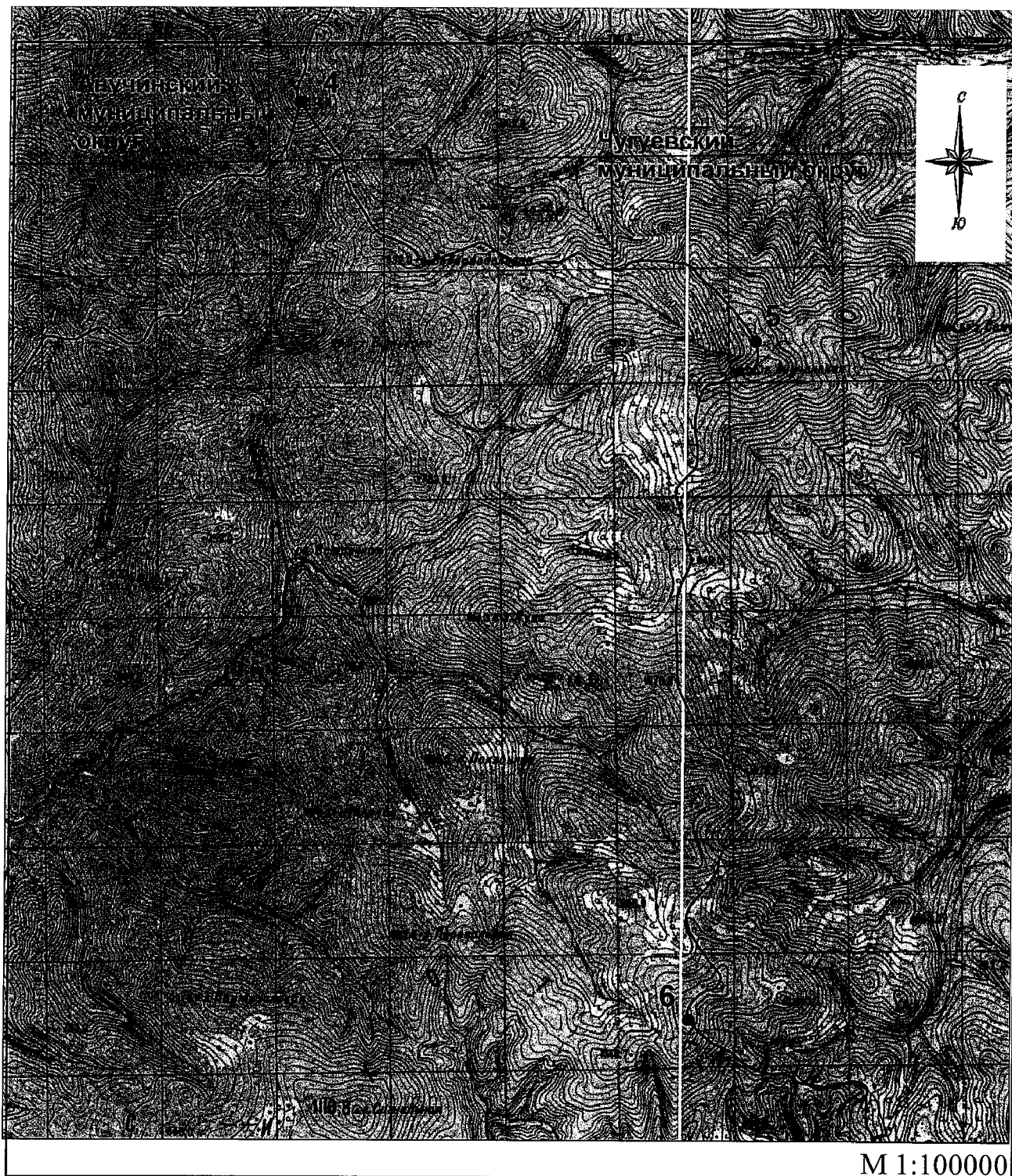
- - границы Партизанского муниципального округа
- - характерная точка границ Партизанского муниципального округа
- 1 - номер характерной точки границ Партизанского муниципального округа
- Лист 1 - номер выносного листа
- - граница стыка смежных муниципальных образований

## Схема границ Партизанского муниципального округа

**Условные обозначения:**

- - границы Партизанского муниципального округа
- - характерная точка границ Партизанского муниципального округа
- 1 - номер характерной точки границ Партизанского муниципального округа
- - граница стыка смежных муниципальных образований

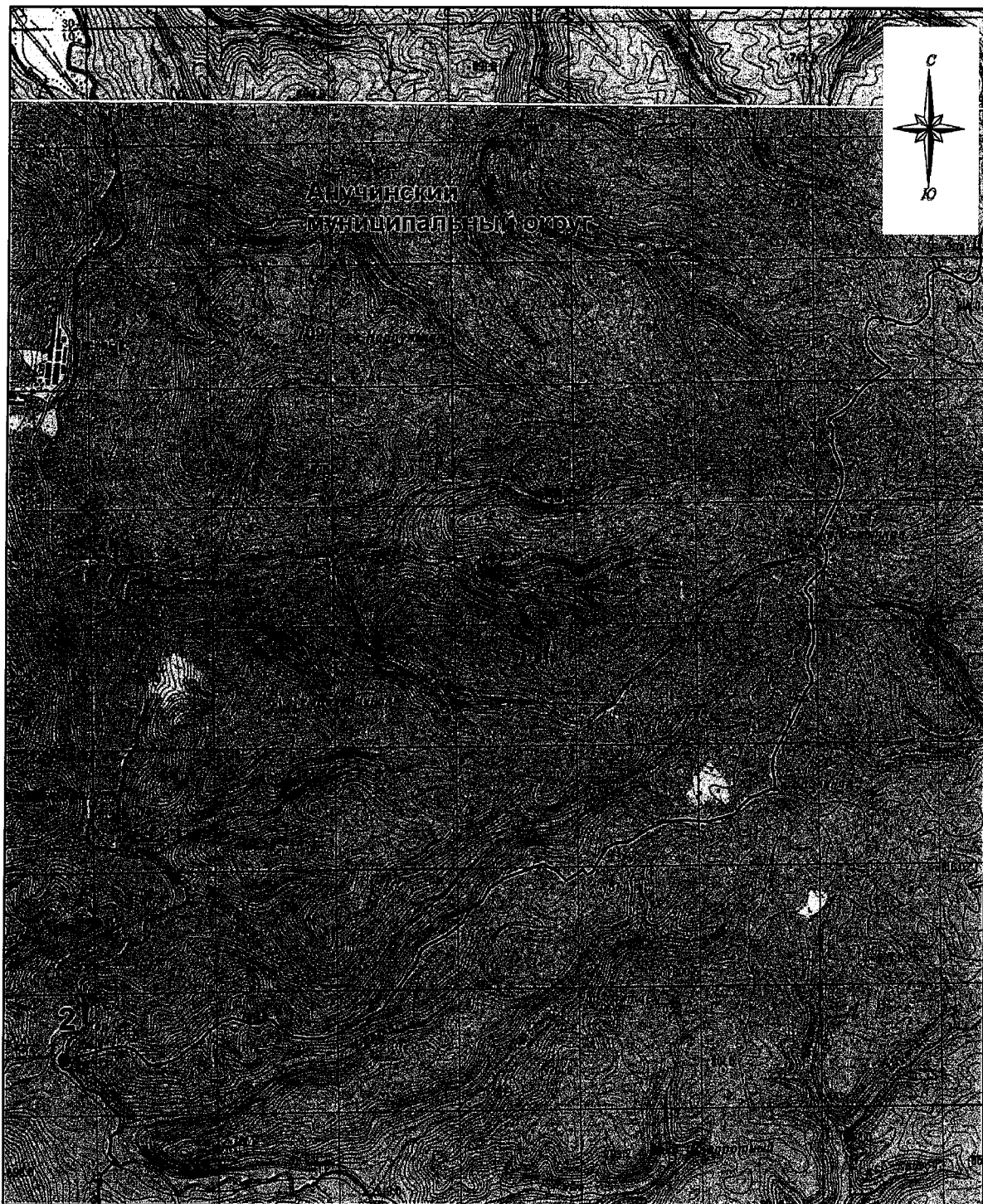
# Схема границ Партизанского муниципального округа



## Условные обозначения:

- - границы Партизанского муниципального округа
- - характерная точка границ Партизанского муниципального округа
- 1 - номер характерной точки границ Партизанского муниципального округа
- - граница стыка смежных муниципальных образований

# Схема границ Партизанского муниципального округа

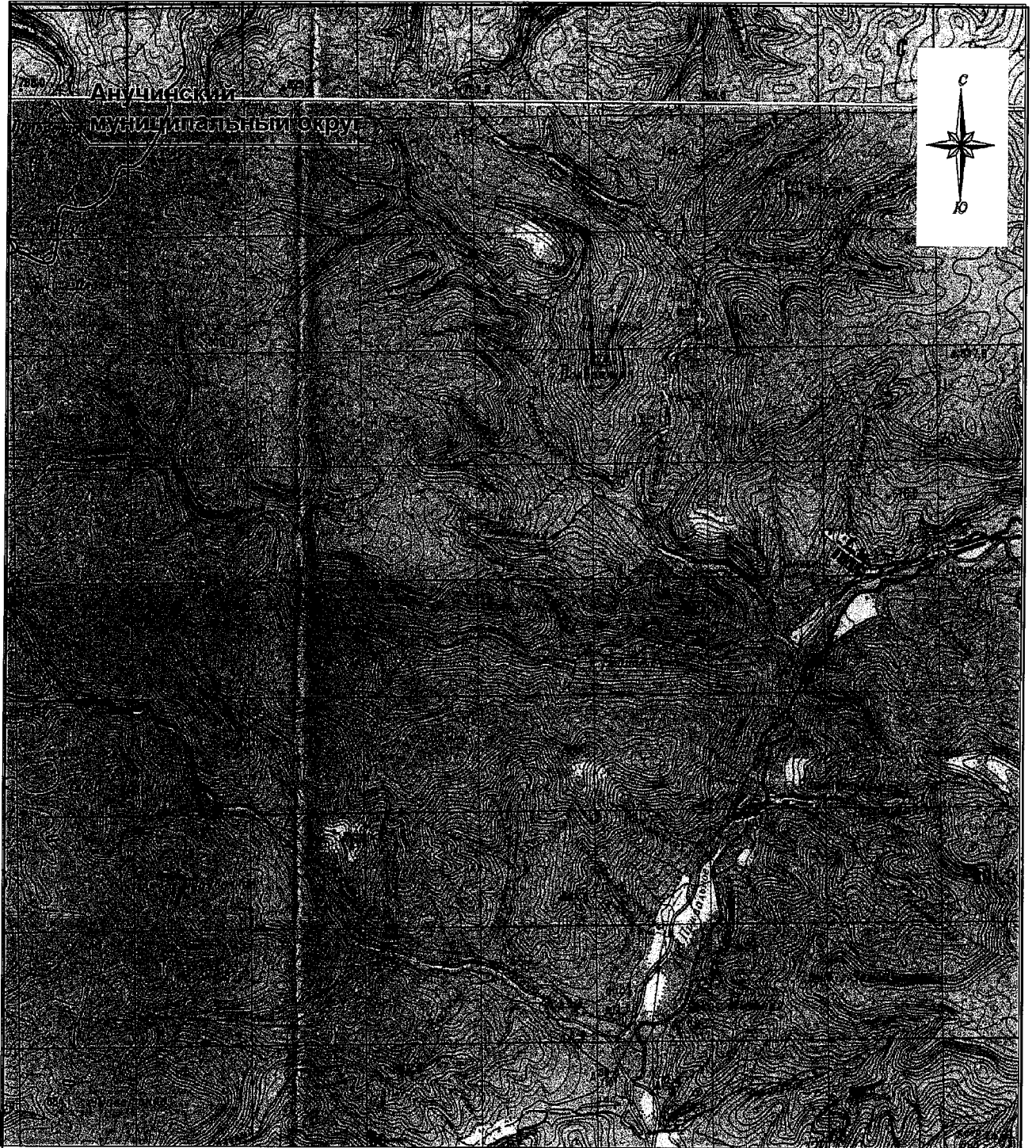


М 1:100000

## Условные обозначения:

- - границы Партизанского муниципального округа
- - характерная точка границ Партизанского муниципального округа
- 1 - номер характерной точки границ Партизанского муниципального округа
- - граница стыка смежных муниципальных образований

## Схема границ Партизанского муниципального округа

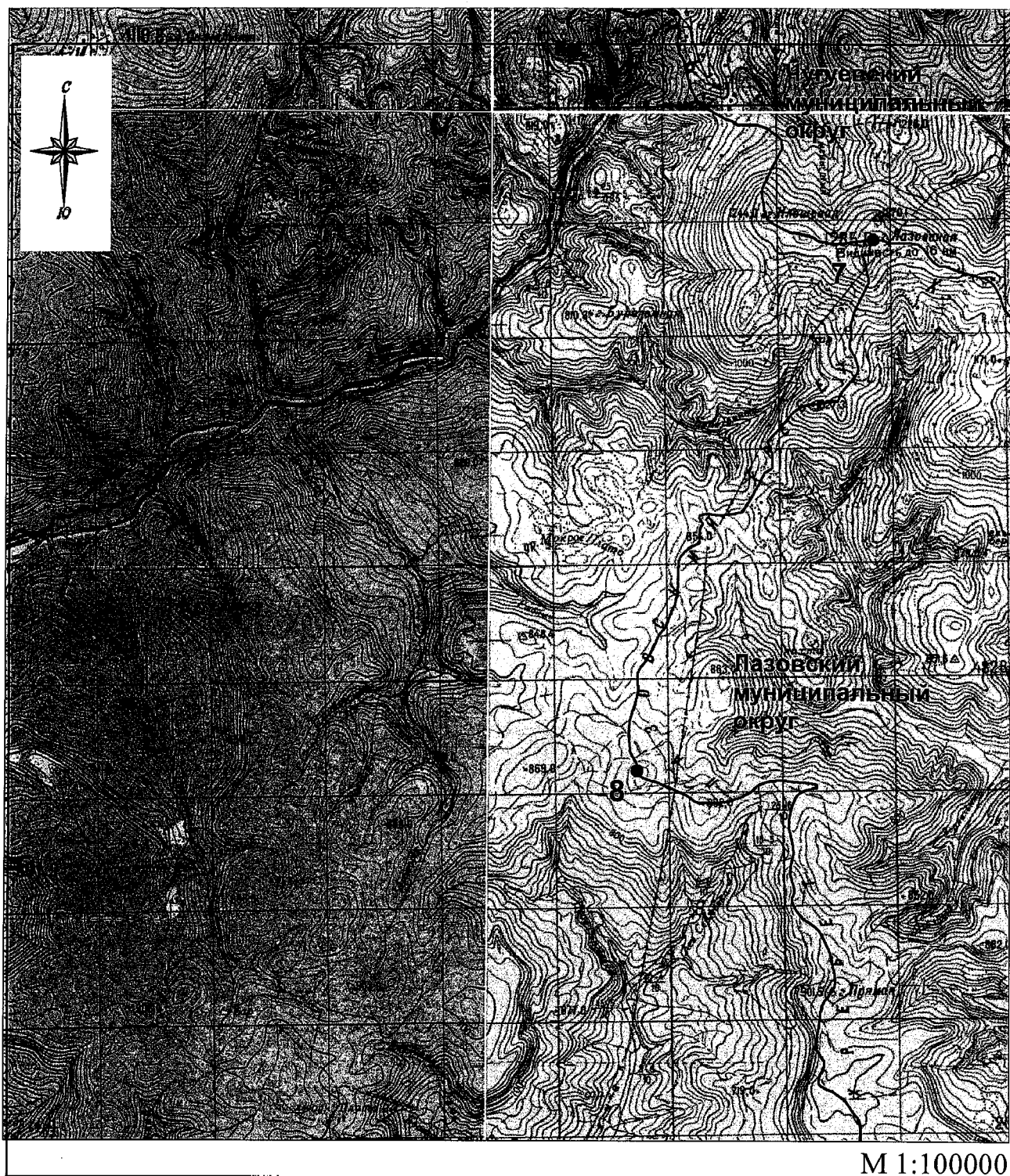


М 1:100000




**Условные обозначения:**

- - границы Партизанского муниципального округа
- - характерная точка границ Партизанского муниципального округа
- 1 - номер характерной точки границ Партизанского муниципального округа
- - граница стыка смежных муниципальных образований

# Схема границ Партизанского муниципального округа



## Условные обозначения:





-  - границы Партизанского муниципального округа
-  - характерная точка границ Партизанского муниципального округа
- 1** - номер характерной точки границ Партизанского муниципального округа
-  - граница стыка смежных муниципальных образований

# Схема границ Партизанского муниципального округа



М 1:100000

## Условные обозначения:

-  - границы Партизанского муниципального округа
-  - характерная точка границ Партизанского муниципального округа
-  - номер характерной точки границ Партизанского муниципального округа
-  - граница стыка смежных муниципальных образований



## Схема границ Партизанского муниципального округа

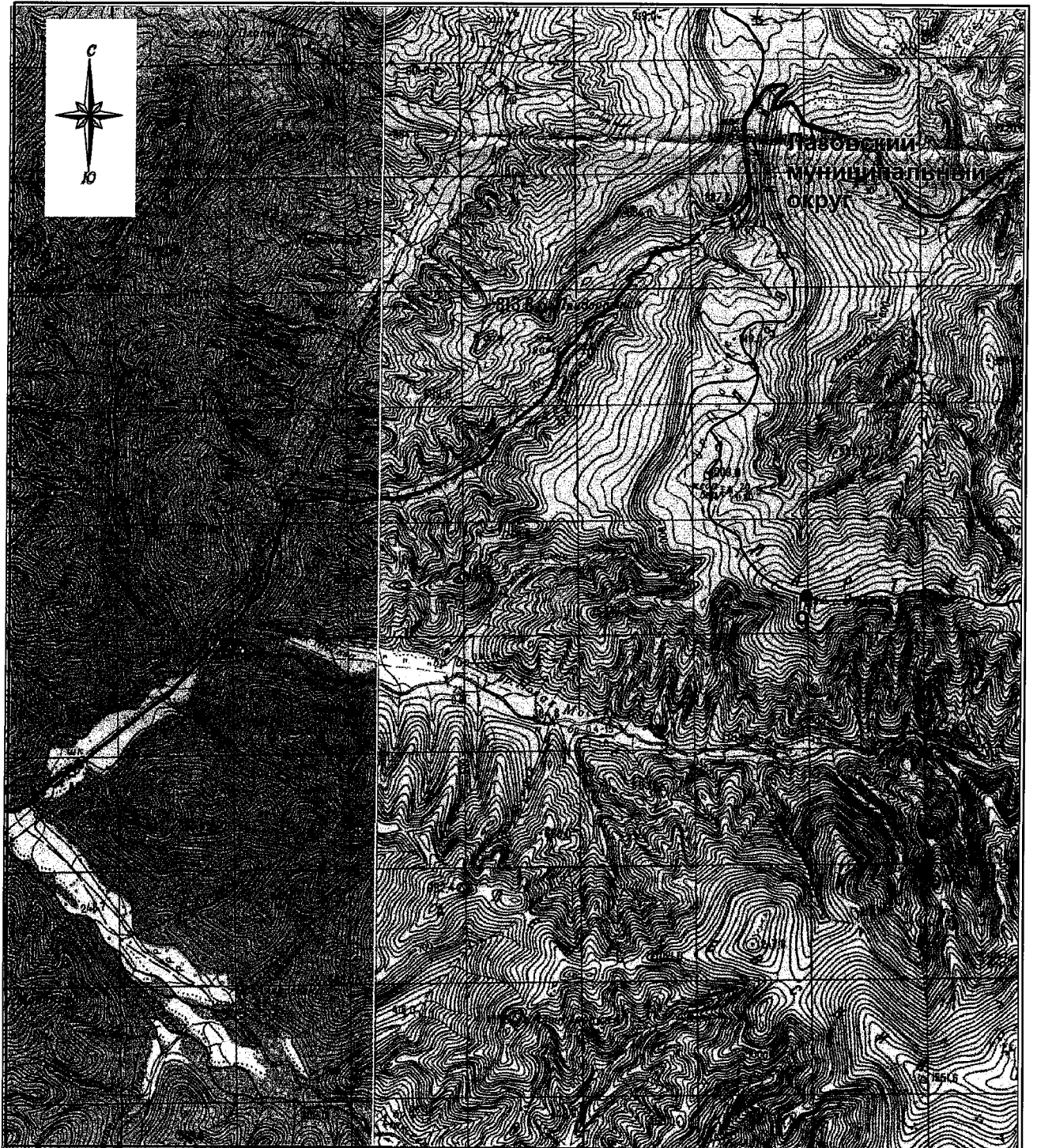


М 1:100000

**Условные обозначения:**

- - границы Партизанского муниципального округа
- - характерная точка границ Партизанского муниципального округа
- 1 - номер характерной точки границ Партизанского муниципального округа
- - граница стыка смежных муниципальных образований

# Схема границ Партизанского муниципального округа

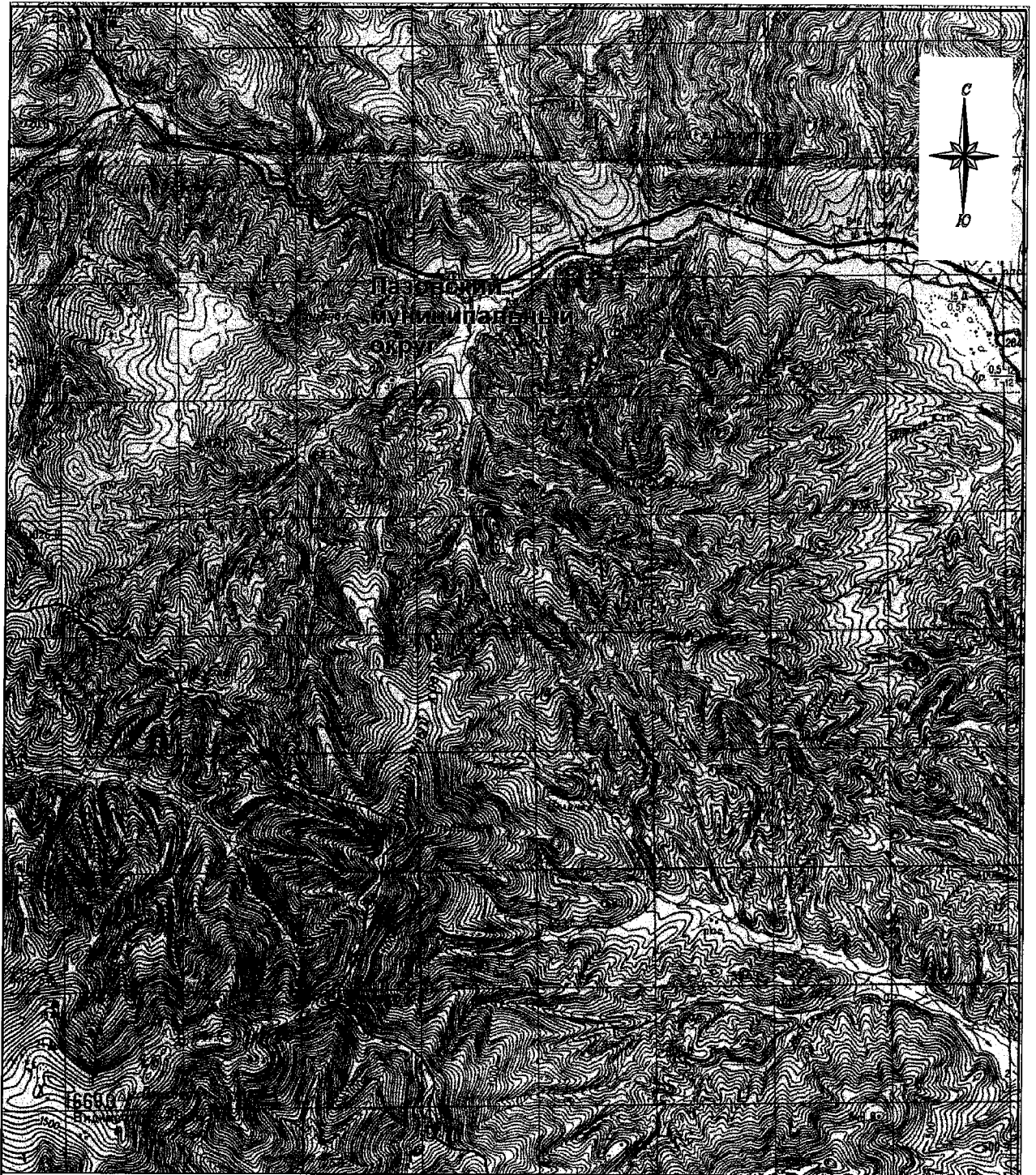


М 1:100000

## Условные обозначения:

- - границы Партизанского муниципального округа
- - характерная точка границ Партизанского муниципального округа
- 1** - номер характерной точки границ Партизанского муниципального округа
- - граница стыка смежных муниципальных образований

# Схема границ Партизанского муниципального округа

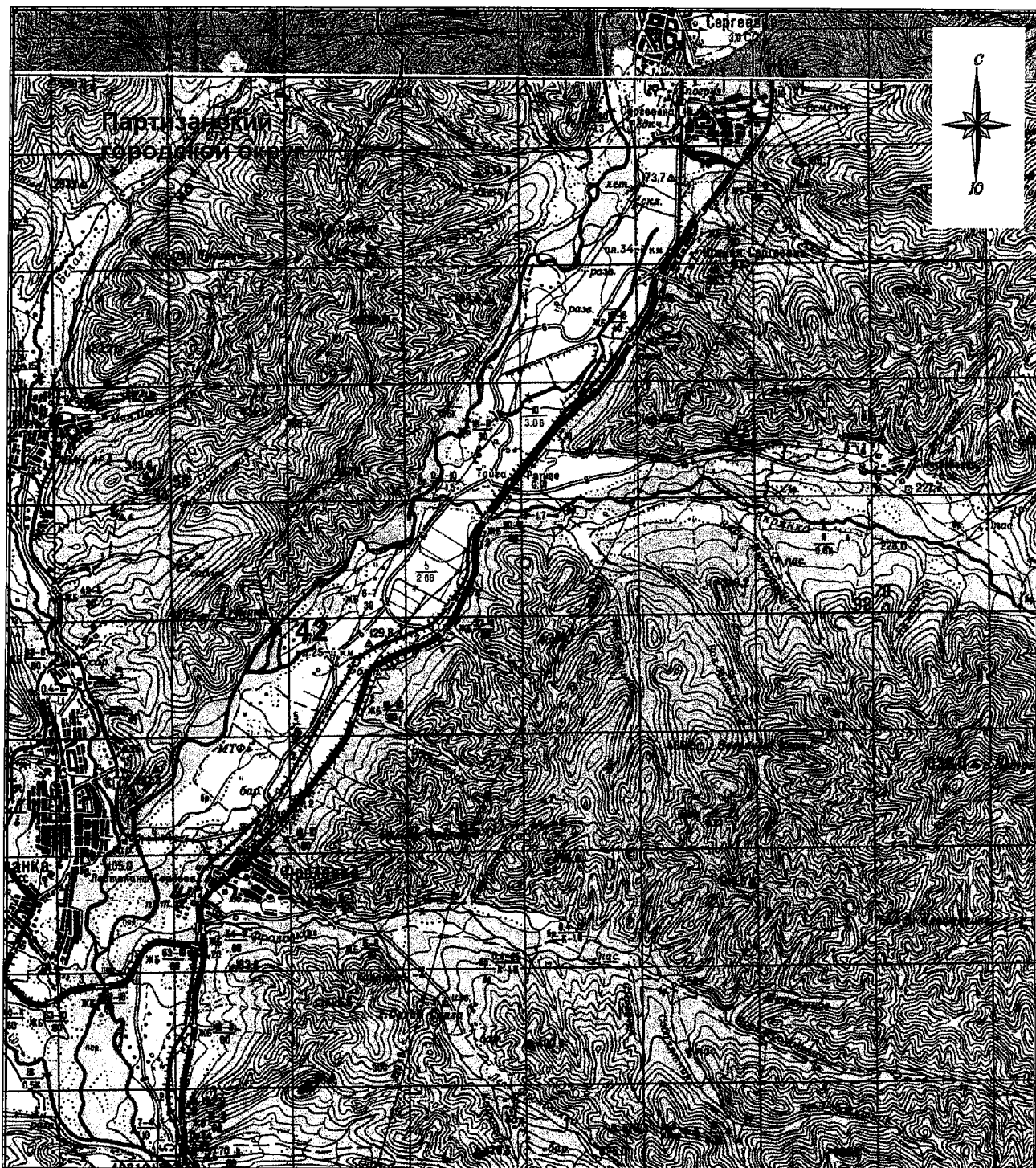


М 1:100000

## Условные обозначения:

- - границы Партизанского муниципального округа
- - характерная точка границ Партизанского муниципального округа
- 1 - номер характерной точки границ Партизанского муниципального округа
- - граница стыка смежных муниципальных образований

## Схема границ Партизанского муниципального округа

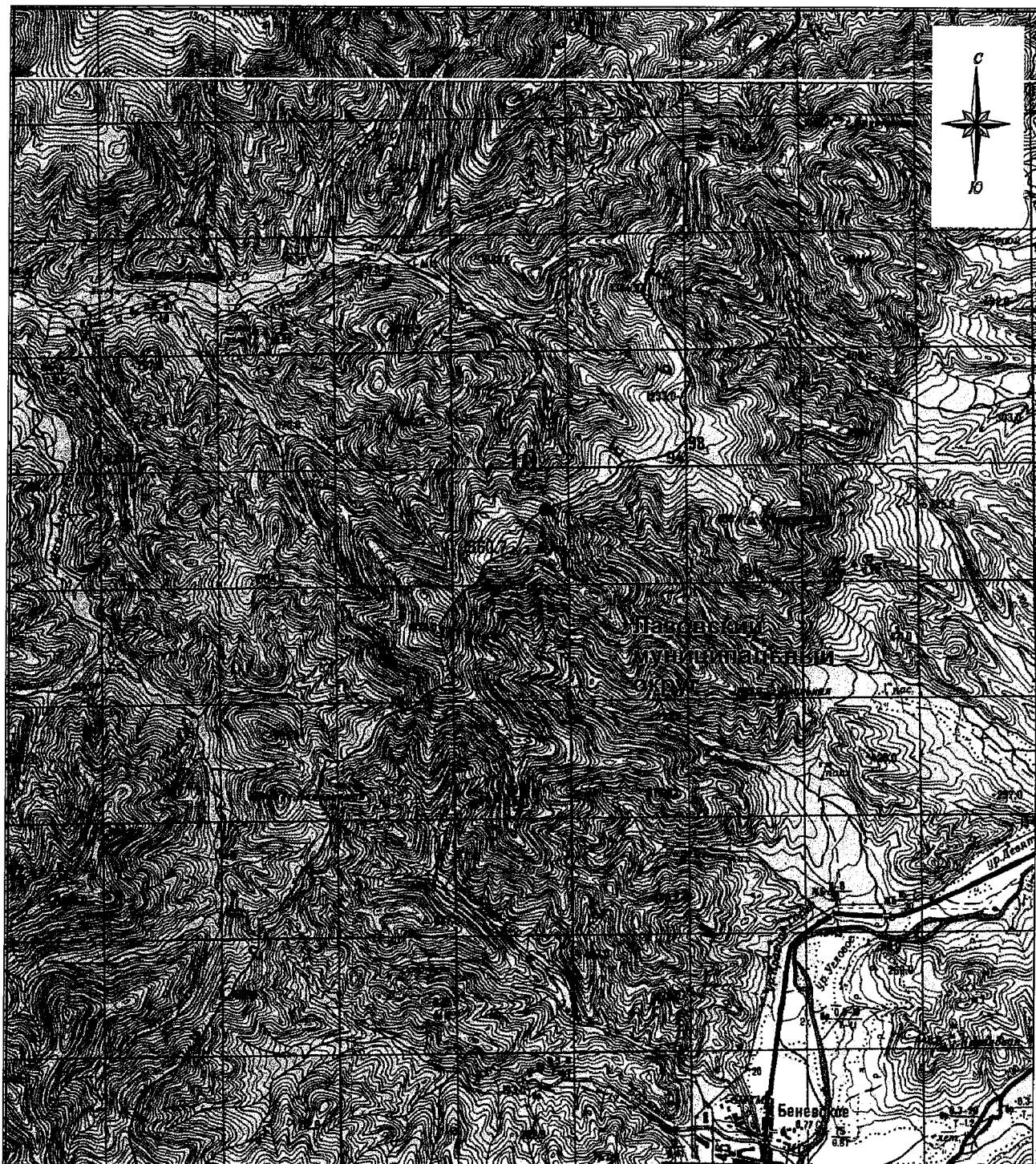


М 1:100000

**Условные обозначения:**

- - границы Партизанского муниципального округа
- - характерная точка границ Партизанского муниципального округа
- 1 - номер характерной точки границ Партизанского муниципального округа
- - граница стыка смежных муниципальных образований

## Схема границ Партизанского муниципального округа

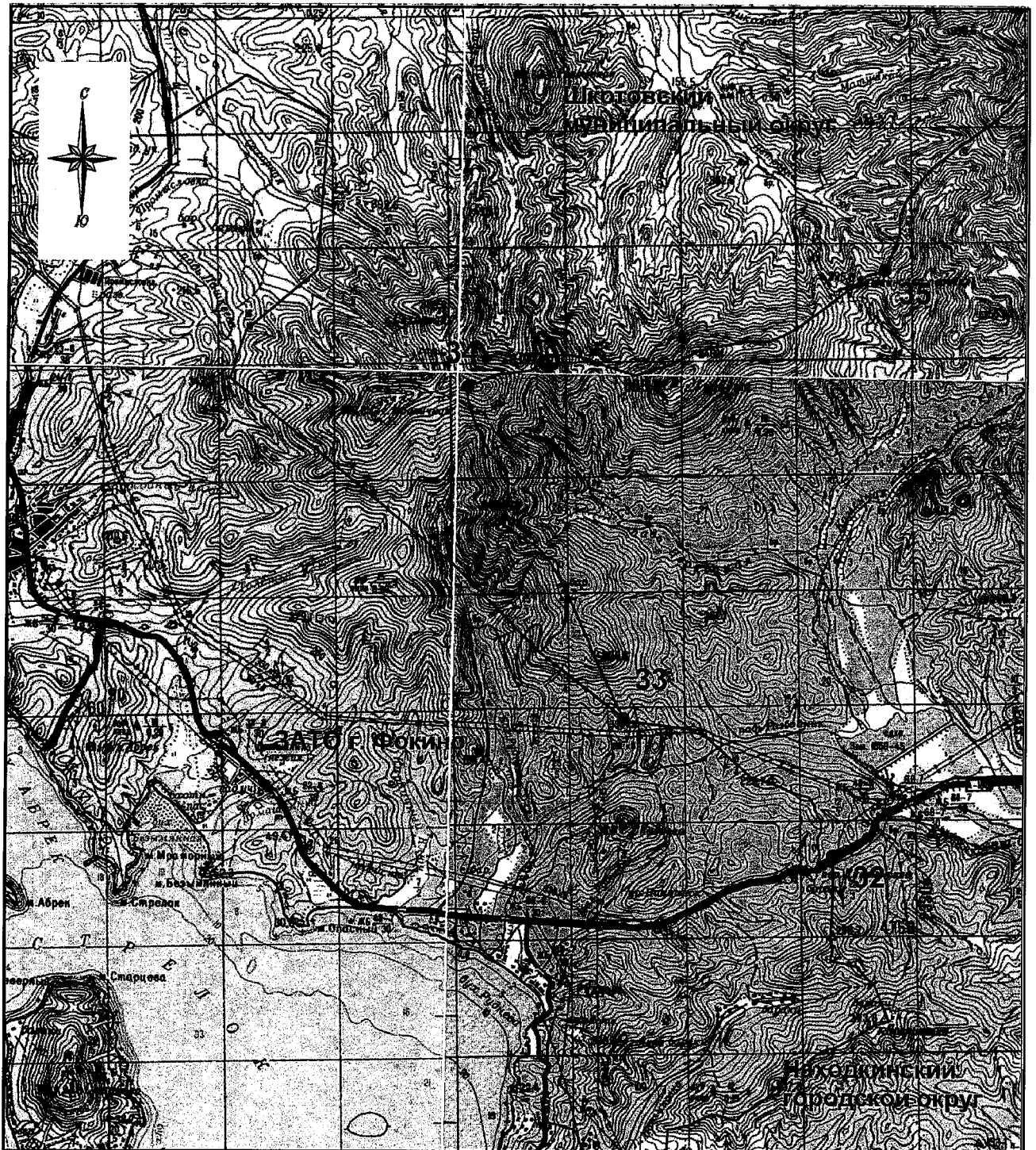


М 1:100000

**Условные обозначения:**

- - границы Партизанского муниципального округа
- - характерная точка границ Партизанского муниципального округа
- 1 - номер характерной точки границ Партизанского муниципального округа
- - граница стыка смежных муниципальных образований

## Схема границ Партизанского муниципального округа

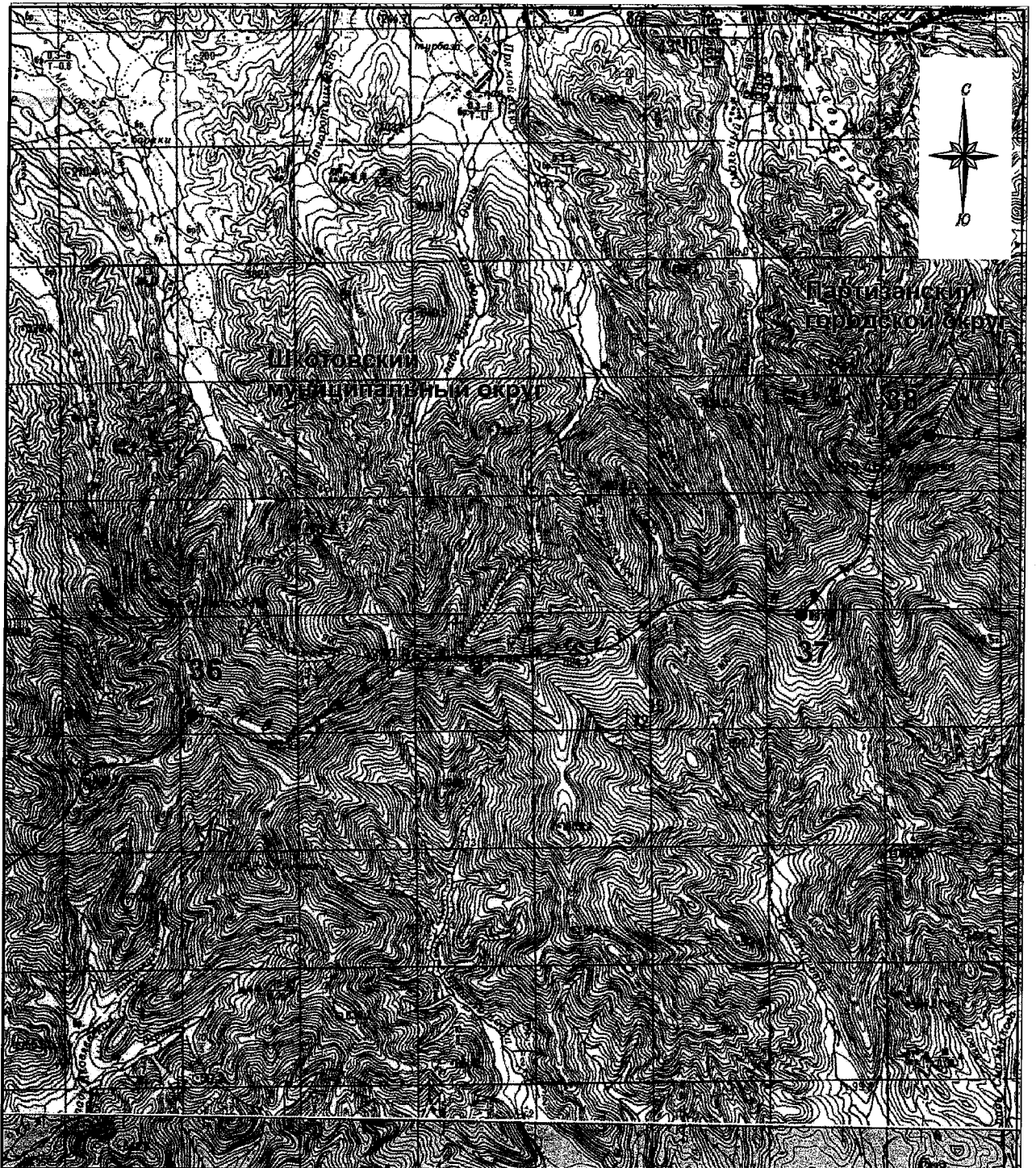


М 1:100000

**Условные обозначения:**

- - границы Партизанского муниципального округа
- - характерная точка границ Партизанского муниципального округа
- 1** - номер характерной точки границ Партизанского муниципального округа
- - граница стыка смежных муниципальных образований

## Схема границ Партизанского муниципального округа

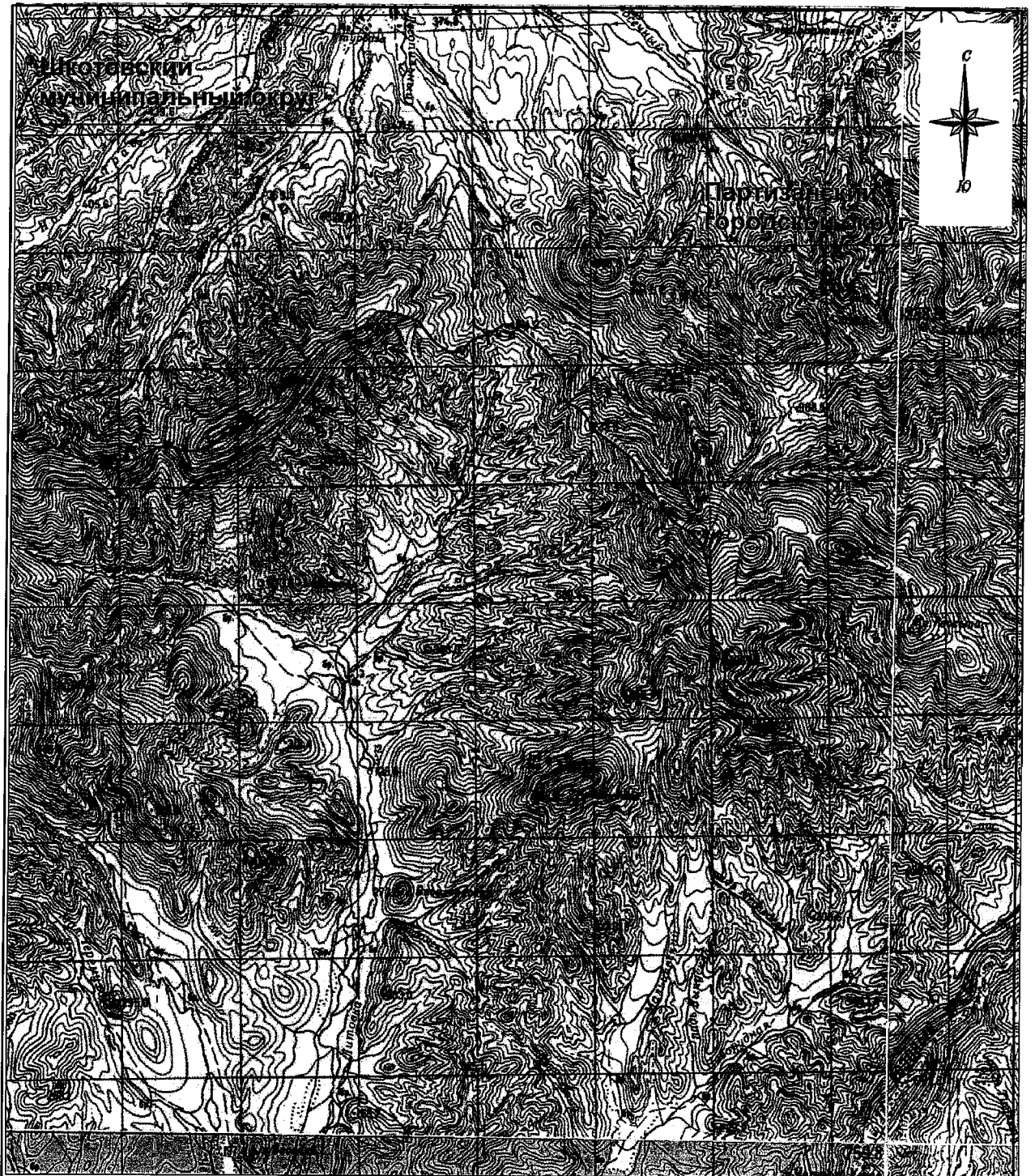


М 1:100000

**Условные обозначения:**

- - границы Партизанского муниципального округа
- - характерная точка границ Партизанского муниципального округа
- 1 - номер характерной точки границ Партизанского муниципального округа
- - граница стыка смежных муниципальных образований

### Схема границ Партизанского муниципального округа



М 1:100000

**Условные обозначения:**

- - границы Партизанского муниципального округа
- - характерная точка границ Партизанского муниципального округа
- 1 - номер характерной точки границ Партизанского муниципального округа
- - граница стыка смежных муниципальных образований



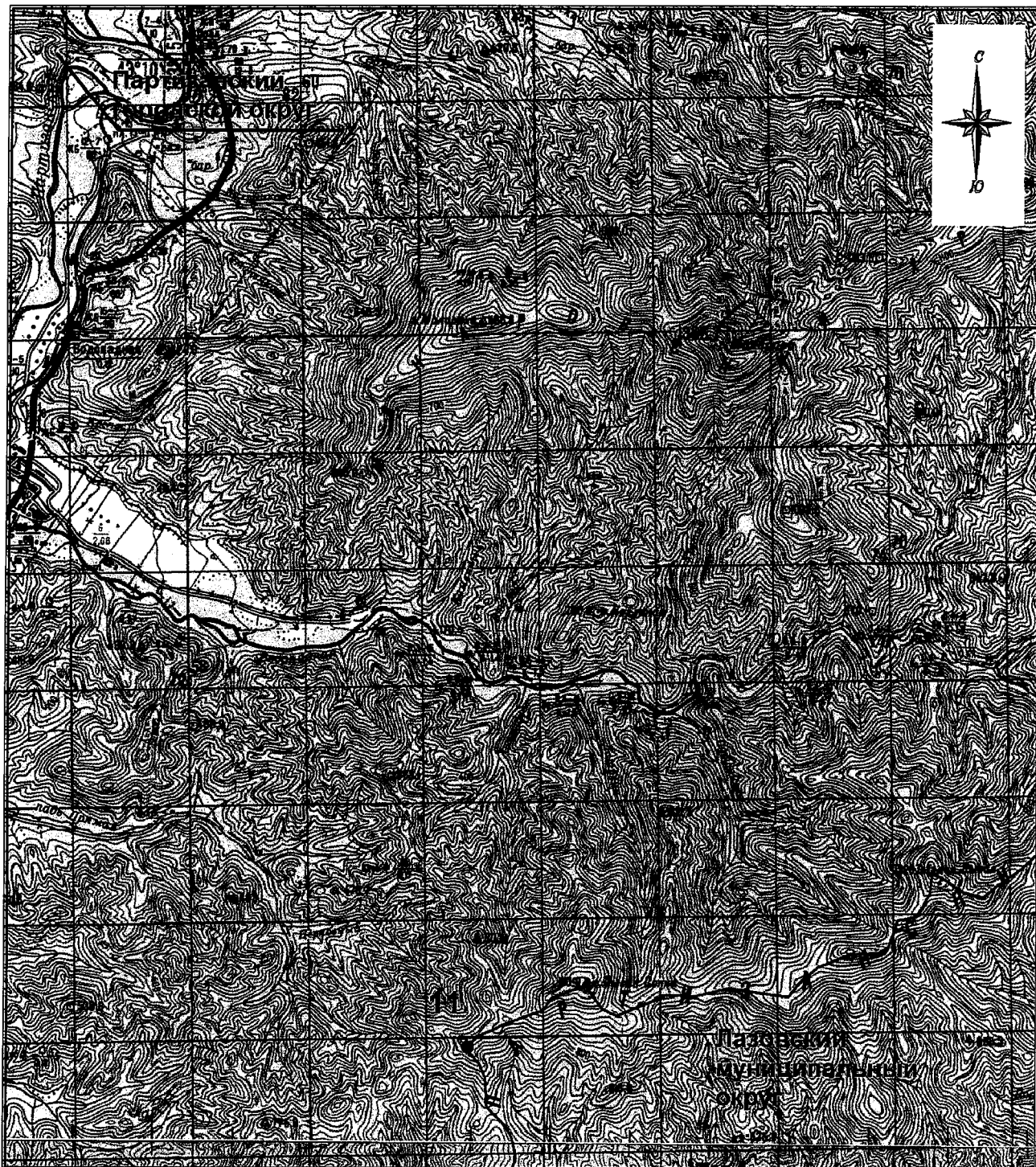
### Схема границ Партизанского муниципального округа



#### Условные обозначения:

- - границы Партизанского муниципального округа
- - характерная точка границ Партизанского муниципального округа
- 1 - номер характерной точки границ Партизанского муниципального округа
- - граница стыка смежных муниципальных образований

## Схема границ Партизанского муниципального округа

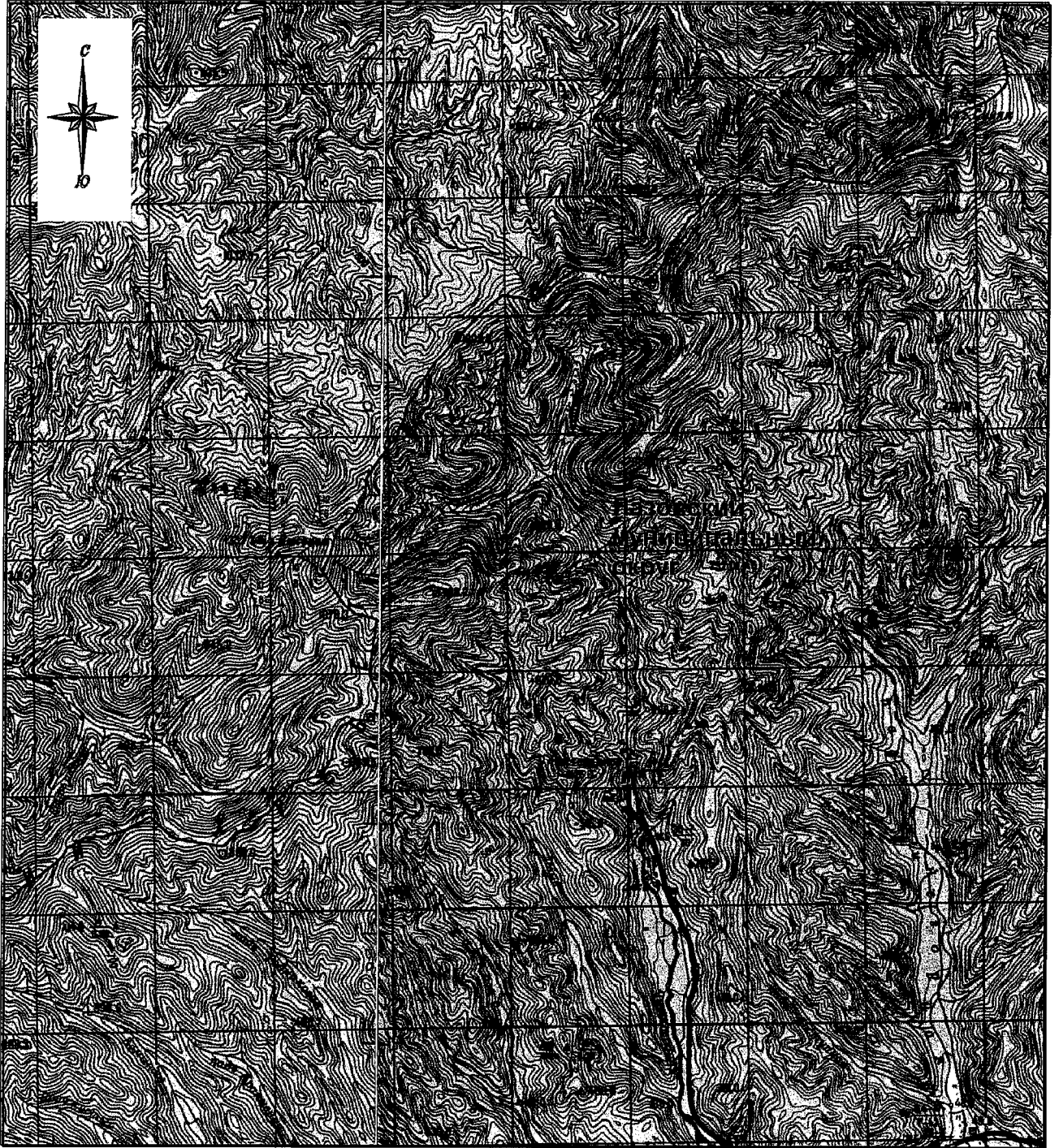


М 1:100000

**Условные обозначения:**

- - границы Партизанского муниципального округа
- - характерная точка границ Партизанского муниципального округа
- 1 - номер характерной точки границ Партизанского муниципального округа
- - граница стыка смежных муниципальных образований

## Схема границ Партизанского муниципального округа



М 1:100000

**Условные обозначения:**





- - границы Партизанского муниципального округа
- - характерная точка границ Партизанского муниципального округа
- 1 - номер характерной точки границ Партизанского муниципального округа
- - граница стыка смежных муниципальных образований

## Схема границ Партизанского муниципального округа

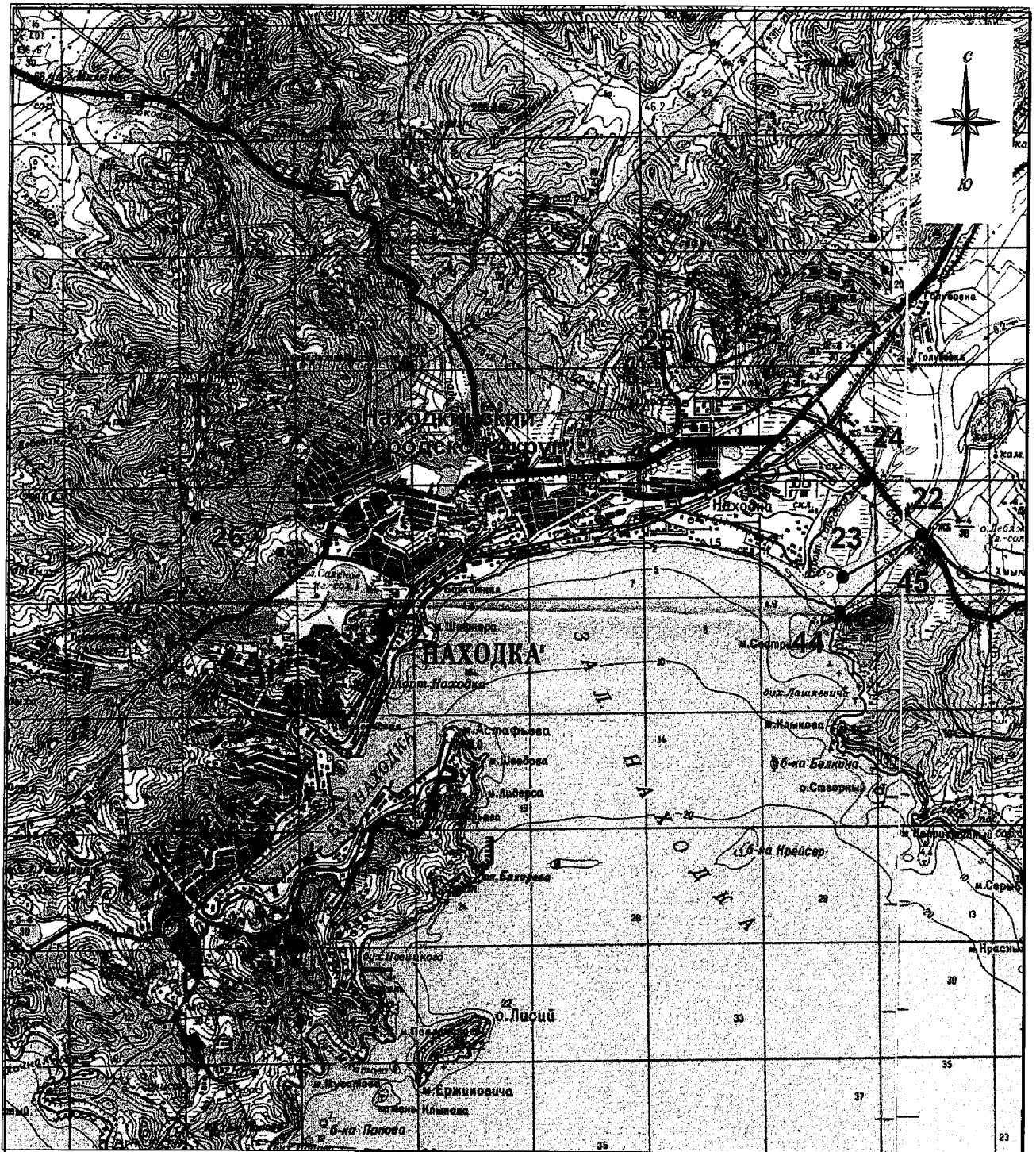


М 1:100000

## Условные обозначения:

-  - границы Партизанского муниципального округа
-  - характерная точка границ Партизанского муниципального округа
-  - номер характерной точки границ Партизанского муниципального округа
-  - граница стыка смежных муниципальных образований

## Схема границ Партизанского муниципального округа

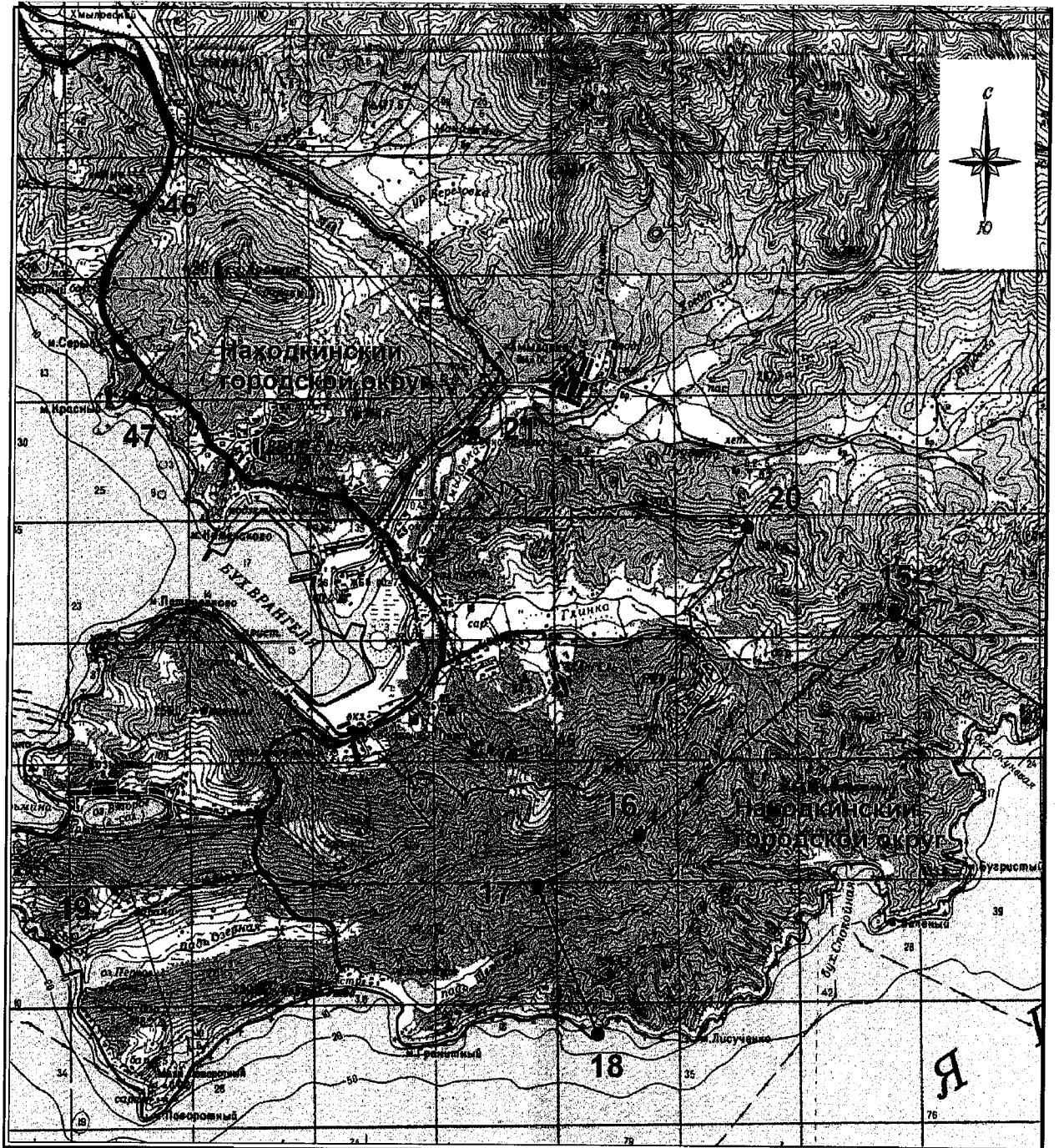


М 1:100000

**Условные обозначения:**





- - границы Партизанского муниципального округа
- - характерная точка границ Партизанского муниципального округа
- 1 - номер характерной точки границ Партизанского муниципального округа
- - граница стыка смежных муниципальных образований

### Схема границ Партизанского муниципального округа

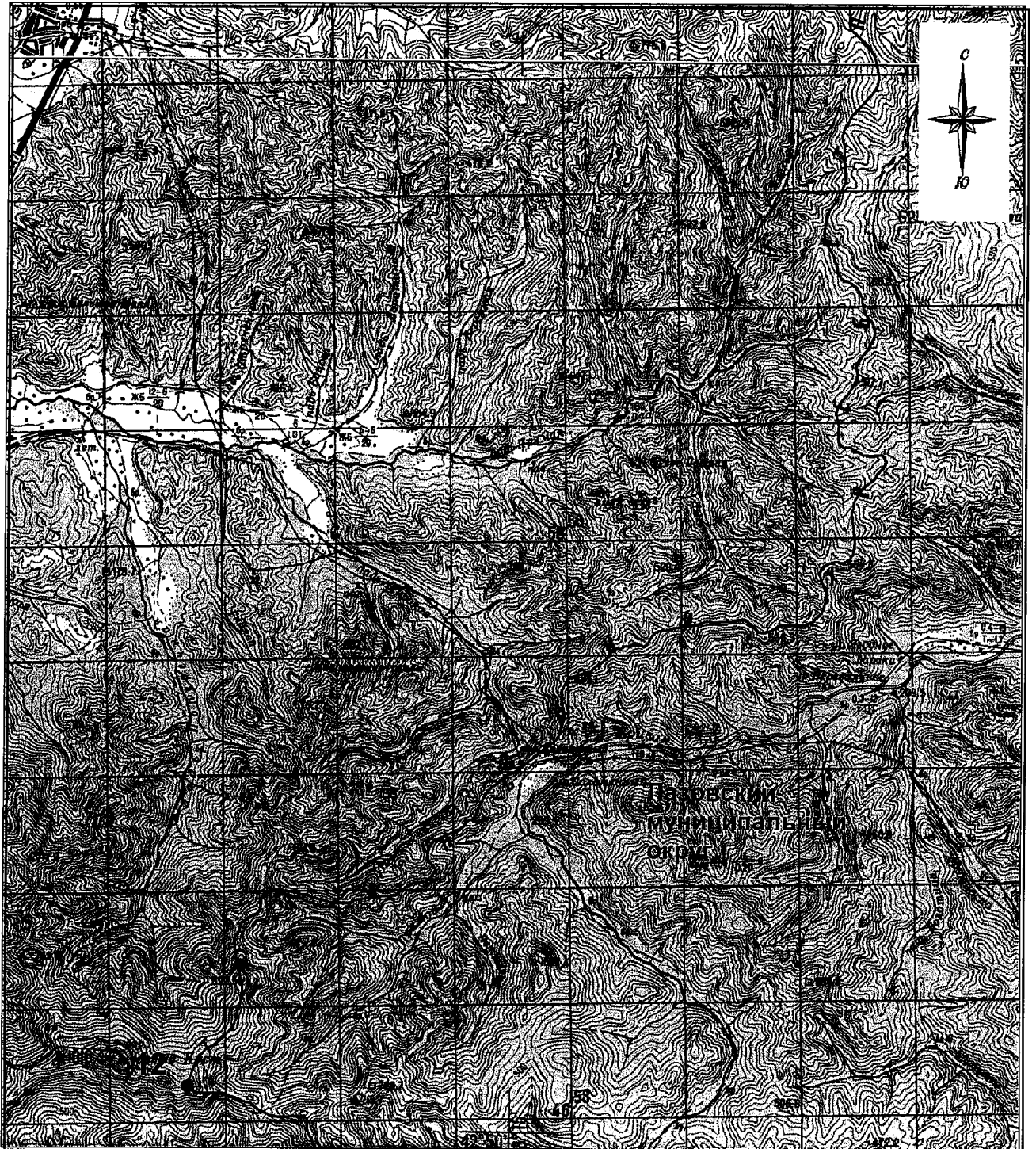


М 1:100000

**Условные обозначения:**

-  - границы Партизанского муниципального округа
-  - характерная точка границ Партизанского муниципального округа
-  - номер характерной точки границ Партизанского муниципального округа
-  - граница стыка смежных муниципальных образований

## Схема границ Партизанского муниципального округа

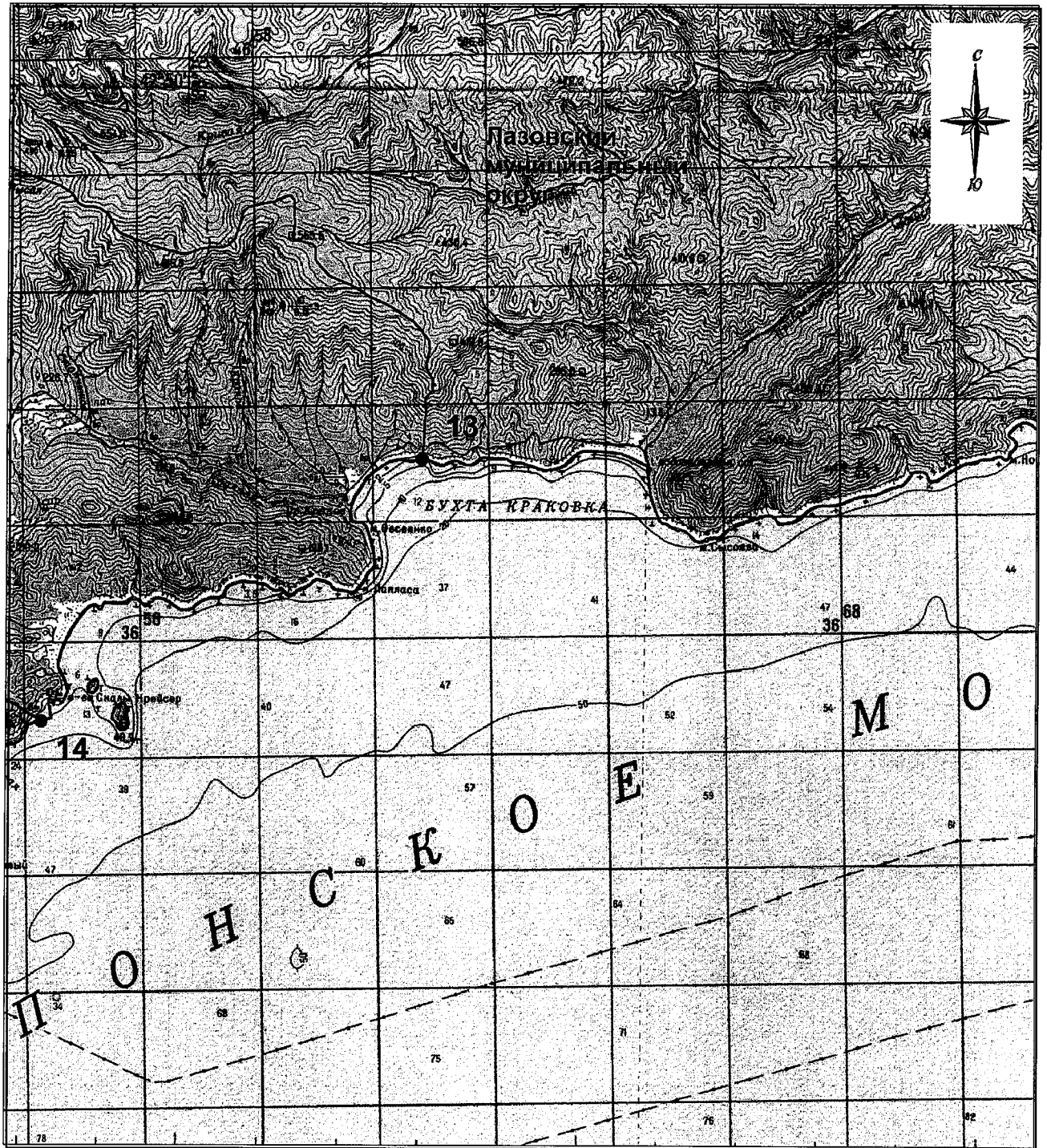


М 1:100000

**Условные обозначения:**

- - границы Партизанского муниципального округа
- - характерная точка границ Партизанского муниципального округа
- 1 - номер характерной точки границ Партизанского муниципального округа
- - граница стыка смежных муниципальных образований

## Схема границ Партизанского муниципального округа



М 1:100000

**Условные обозначения:**

- - границы Партизанского муниципального округа
- - характерная точка границ Партизанского муниципального округа
- 1 - номер характерной точки границ Партизанского муниципального округа
- - - - - граница стыка смежных муниципальных образований