



**ИНСПЕКЦИЯ ПО ОХРАНЕ ОБЪЕКТОВ  
КУЛЬТУРНОГО НАСЛЕДИЯ ПРИМОРСКОГО КРАЯ**

**П Р И К А З**

22 мая 2017 г.

№143

г. Владивосток

**ОБ УТВЕРЖДЕНИИ ГРАНИЦ И РЕЖИМА  
ИСПОЛЬЗОВАНИЯ ТЕРРИТОРИИ ОБЪЕКТА КУЛЬТУРНОГО НАСЛЕДИЯ  
РЕГИОНАЛЬНОГО ЗНАЧЕНИЯ, ВКЛЮЧЕННОГО В РЕЕСТР, «ПОРОХОВОЙ  
ПОГРЕБ № 12» («ПОГРЕБ ПОРОХОВОЙ № 12»),  
РАСПОЛОЖЕННОГО ПО АДРЕСУ: ГОРОД ВЛАДИВОСТОК, СОВЕТСКИЙ  
РАЙОН, В 150 М СЕВЕРО-ВОСТОЧНЕЕ МЕСТА ПЕРЕСЕЧЕНИЯ  
АДМИРАЛЬСКОЙ ДОРОГИ И ПРОСПЕКТ 100 ЛЕТ ВЛАДИВОСТОКУ,  
ОСТАНОВКА ТРАНСПОРТА «ФАБРИКА ЗАРЯ»**

В соответствии с Федеральным законом от 25.06.2002 № 73-ФЗ «Об объектах культурного наследия (памятниках истории и культуры) народов Российской Федерации», с Федеральным законом от 22.10.2014 N 315-ФЗ «О внесении изменений в Федеральный закон «Об объектах культурного наследия (памятниках истории и культуры) народов Российской Федерации" и отдельные законодательные акты Российской Федерации», постановлением Администрации Приморского края от 02 ноября 2016 года № 514-па «Об утверждении положения об инспекции по охране объектов культурного наследия Приморского края»,

**ПРИКАЗЫВАЮ:**

1. Утвердить:

границы территории объекта культурного наследия (памятника истории и культуры) народов Российской Федерации регионального значения, включенного в реестр, «Пороховой погреб № 12» («Погреб пороховой № 12»), местонахождение: город Владивосток, Советский район, в 150 м северо-восточнее места пересечения Адмиральской дороги и проспект 100 лет

Владивостоку, остановка транспорта «Фабрика Заря» (Приморский край, город Владивосток, Лесная улица у пересечения с проспектом 100-лет Владивостоку, высота 85,7, юго-восточный склон высоты в районе отметок 53,7-53,4-54,3-54,1, согласно приложению № 1 к настоящему приказу;

режим использования территории объекта культурного наследия, согласно приложению № 2 к настоящему приказу.

2. Отделу по государственной охране и сохранению объектов культурного наследия регионального значения инспекции по охране объектов культурного наследия Приморского края обеспечить направление настоящего приказа:

а) в течение трех дней со дня его принятия:

в департамент информационной политики Приморского края для официального опубликования;

б) в течение пяти рабочих дней со дня его принятия в территориальный орган, осуществляющий государственный кадастровый учет и государственную регистрацию прав, для внесения сведений в Единый государственный реестр недвижимости;

в) в течение семи дней со дня официального опубликования:

в Управление Министерства юстиции Российской Федерации по Приморскому краю для включения в федеральный регистр нормативных правовых актов субъектов Российской Федерации и проведения юридической экспертизы;

в Законодательное Собрание Приморского края;

в департамент градостроительства Приморского края, департамент земельных и имущественных отношений Приморского края и администрацию города Владивостока, собственнику либо иному законному владельцу объекта культурного наследия;

3. Настоящий приказ вступает в силу со дня его официального опубликования.

И.о. руководителя инспекции



В.В. Осецкий

**ОПИСАНИЕ ГРАНИЦ ТЕРРИТОРИИ  
ОБЪЕКТА КУЛЬТУРНОГО НАСЛЕДИЯ**

Границы территории объекта культурного наследия регионального значения, включенного в реестр, «Пороховой погреб № 12» («Погреб пороховой № 12»), местонахождение: город Владивосток, Советский район, в 150 м северо-восточнее места пересечения Адмиральской дороги и проспект 100 лет Владивостоку, остановка транспорта «Фабрика Заря» (Приморский край, город Владивосток, Лесная улица у пересечения с проспектом 100-лет Владивостоку, высота 85,7, юго-восточный склон высоты в районе отметок 53,7-53,4-54,3-54,1, описывается 15 характерными точками поворота границ:

Характерная (поворотная) точка 1. Находится в 44.2 м. к северо-северо-западу от северо-восточного угла здания по адресу проспект Столетия Владивостока, 150.

Характерная (поворотная) точка 2. Находится в 43.5 м. к юго-востоку от юго-восточного угла здания по адресу ул. Лесная, 1в.

Характерная (поворотная) точка 3. Находится в 94.8 м. к востоку-северо-востоку от северо-восточного угла здания по адресу ул. Лесная, 1в.

Характерная (поворотная) точка 4. Находится в 58.2 м. к юго-юго-западу от южного угла здания по адресу ул. Лесная, 12а.

Характерная (поворотная) точка 5. Находится в 45.7 м. к юго-юго-западу от южного угла здания по адресу ул. Лесная, 12а.

Характерная (поворотная) точка 6. Находится в 39.2 м. к юго-юго-западу от южного угла здания по адресу ул. Лесная, 12а.

Характерная (поворотная) точка 7. Находится в 26.7 м. к юго-юго-западу от южного угла здания по адресу ул. Лесная, 12а.

Характерная (поворотная) точка 8. Находится в 26.7 м. к югу от южного угла здания по адресу ул. Лесная, 12а.

Характерная (поворотная) точка 9. Находится в 32.1 м. к западу от юго-восточного угла здания по адресу ул. Лесная 1-а.

Характерная (поворотная) точка 10. Находится в 100 м. к северо-западу от северного угла здания Конюшни по адресу проспект Столетия Владивостока, 152.

Характерная (поворотная) точка 11. Находится в 56.5 м. к северо-северо-западу от северного угла здания Конюшни по адресу проспект Столетия Владивостока, 152.

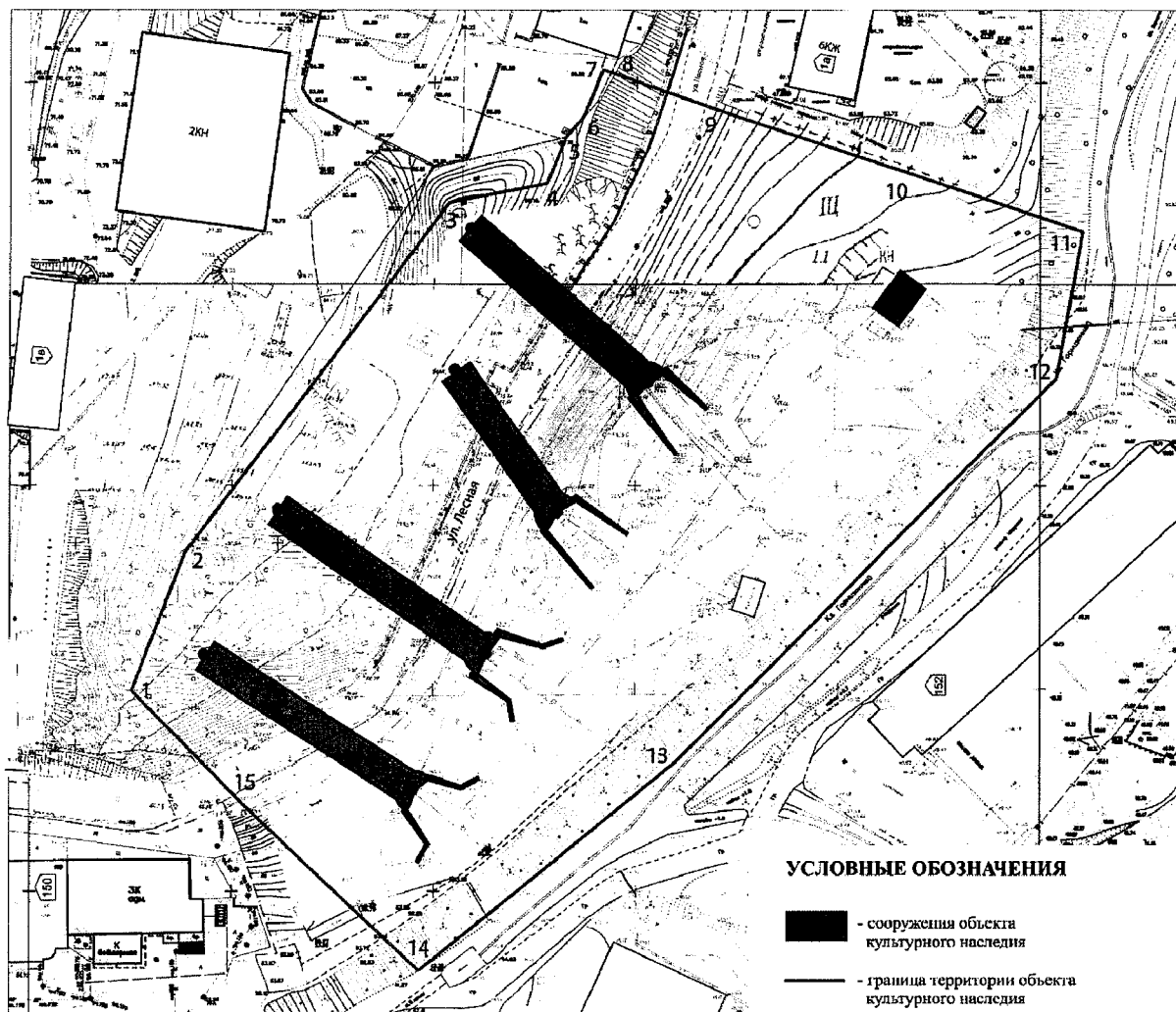
Характерная (поворотная) точка 12. Находится в 32.3 м. к северо-западу от северного угла здания Конюшни по адресу проспект Столетия Владивостока, 152.

Характерная (поворотная) точка 13. Находится в 56.4 м. к западу от южного угла здания Конюшни по адресу проспект Столетия Владивостока, 152.

Характерная (поворотная) точка 14. Находится в 53.8 м. к востоку-юго-востоку от юго-восточного угла здания по адресу проспект Столетия Владивостока, 150.

Характерная (поворотная) точка 15. Находится в 19 м. к северо-востоку от северо-восточного угла здания по адресу проспект Столетия Владивостока, 150.

## Карта (схема) границ территории объекта культурного наследия



### Координаты характерных (поворотных) точек к карте (схеме) границ территории объекта культурного наследия

Номера точек поворота границ	Координаты характерных (поворотных) точек определены в системе координат СК-25	
	4	5
1	367013.86	1397864.70
2	367048.05	1397877.44
3	367135.56	1397941.33
4	367140.65	1397965.33
5	367152.35	1397969.88
6	367157.65	1397974.22
7	367169.25	1397978.84
8	367168.65	1397980.78
9	367159.24	1398008.91
10	367147.07	1398047.16
11	367130.83	1398098.17
12	367094.67	1398092.31
13	366997.95	1397999.36
14	366945.72	1397936.85
15	366985.87	1397892.88

## **РЕЖИМ ИСПОЛЬЗОВАНИЯ ТЕРРИТОРИИ ОБЪЕКТА КУЛЬТУРНОГО НАСЛЕДИЯ**

В соответствии со п.4 ст. 36 Градостроительного Кодекса РФ действие градостроительных регламентов не распространяется на земельные участки в границах территорий объектов культурного наследия.

В границах территории объекта культурного наследия (Памятника):

### **Сохраняются:**

- сооружения и здания Памятника, земляные сооружения Памятника;
- условия визуального восприятия Памятника;

### **Запрещается:**

- землеустроительные работы, не относящиеся к формированию земельного участка в целях дальнейшего сохранения и использования объекта культурного наследия;
  - строительство объектов капитального строительства;
  - устройство автостоянок;
  - прокладка новых инженерных коммуникаций, не относящихся к обеспечению использования объекта культурного наследия;
  - строительство инженерных сооружений, в том числе линейных объектов, вышек сотовой связи;
- земляные работы, кроме работ, разрешённых настоящим режимом;
- хозяйственная деятельность, нарушающая визуальное восприятие памятника и ландшафта;
- реконструкция существующих объектов, не относящихся к объекту культурного наследия, с увеличением их объема;
- размещение рекламных объектов на ограждениях, подпорных стенах и кровлях;
- использование строительных технологий, создающих динамические нагрузки и негативное воздействие на Памятник;

**Разрешается:**

- в границах территории Памятника, при условии согласования с органом исполнительной власти Приморского края, осуществляющим в пределах своих полномочий государственное управление в сфере сохранения, использования, популяризации и государственной охраны объектов культурного наследия (памятников истории и культуры) федерального и регионального значения на территории Приморского края:

- работы по сохранению объекта культурного наследия;

- использование территории в единстве с объектом культурного наследия, расположенным на ней;

- земляные работы, необходимые для сохранения и восстановления земляных сооружений памятника, приспособления объекта культурного наследия для современного использования, ремонта и реконструкции его внешних инженерных сетей с условием восстановления первоначального рельефа;

- размещение некапитальных объектов хозяйственного назначения для обеспечения функционирования объекта культурного наследия;

- реконструкция существующих объектов недвижимости и их частей, а также существующих инженерных коммуникаций, не относящихся к объекту культурного наследия путем уменьшения их несоответствия характеристикам исторической среды объекта культурного наследия;

- прокладка инженерных коммуникаций подземным способом и другие работы, необходимые для приспособления объекта культурного наследия;

- посадка зеленых насаждений, не препятствующих визуальному восприятию объекта культурного наследия;

- благоустройство территории;

- установка информационных досок и обозначений на Памятнике с площадью информационного поля не более 1,0 кв. м;

- применение отдельно стоящего оборудования освещения, отвечающего архитектурно-художественным характеристикам элементов исторической среды;

- установка металлических решеток ограждения участка.

---