



**ИНСПЕКЦИЯ ПО ОХРАНЕ ОБЪЕКТОВ
КУЛЬТУРНОГО НАСЛЕДИЯ ПРИМОРСКОГО КРАЯ**

ПРИКАЗ

«24» января 2018 г.

№ 21

г. Владивосток

Об утверждении границ территории объекта культурного наследия федерального значения «Городище «Шайгинское», XII в., предмета охраны объекта археологического наследия и ограничений использования объекта недвижимого имущества, находящегося в границах территории объекта культурного наследия

В соответствии с Федеральным законом от 25.06.2002 № 73-ФЗ «Об объектах культурного наследия (памятниках истории и культуры) народов Российской Федерации», постановлением Администрации Приморского края от 02.11.2016 № 514-па «Об утверждении положения об инспекции по охране объектов культурного наследия Приморского края»,

ПРИКАЗЫВАЮ:

1. Утвердить:

границы территории объекта культурного наследия федерального значения, включенного в Единый государственный реестр объектов культурного наследия (памятников истории и культуры) народов Российской Федерации, объекта археологического наследия «Городище «Шайгинское», XII в., регистрационный номер в реестре 251540220050006, расположенного по адресу (местонахождение): Приморский край, Партизанский район, в 9 км к северу от с. Фроловки и в 2–3 км к югу от с. Сергеевки, в 1,5 км справа от трассы Находка – Сергеевка на горном мысу, согласно приложению № 1 к настоящему приказу;

предмет охраны объекта археологического наследия «Городище «Шайгинское», XII в., согласно приложению № 2 к настоящему приказу;

режим использования земельного участка, в границах которого

располагается объект археологического наследия «Городище «Шайгинское», XII в., согласно приложению № 3 к настоящему приказу.

2. Отделу по государственной охране объектов культурного наследия федерального значения инспекции по охране объектов культурного наследия Приморского края обеспечить направление настоящего приказа (Воробьева И.В.):

а) в течение трех дней со дня его принятия:

в департамент информационной политики Приморского края для официального опубликования;

б) в течение пяти рабочих дней со дня его принятия в орган регистрации прав, для внесения сведений в Единый государственный реестр недвижимости;

в) в течение семи дней со дня официального опубликования:

в Управление Министерства юстиции Российской Федерации по Приморскому краю для включения в федеральный регистр нормативных правовых актов субъектов Российской Федерации и проведения юридической экспертизы;

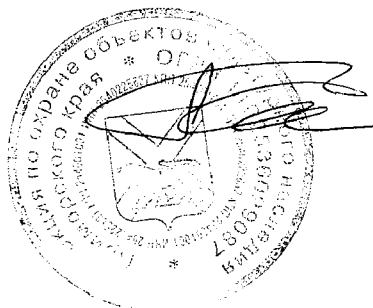
в Законодательное Собрание Приморского края;

в департамент градостроительства Приморского края, департамент земельных и имущественных отношений Приморского края и администрацию Партизанского муниципального района;

собственнику либо иному законному владельцу земельного участка, в границах которого располагается объект археологического наследия «Городище «Шайгинское», XII в..

3. Настоящий приказ вступает в силу со дня его официального опубликования.

Руководитель инспекции



А.В. Мялк

ОПИСАНИЕ ГРАНИЦ ТЕРРИТОРИИ ОБЪЕКТА КУЛЬТУРНОГО НАСЛЕДИЯ

Объект культурного наследия федерального значения, включенный в Единый государственный реестр объектов культурного наследия (памятников истории и культуры) народов Российской Федерации, объект археологического наследия «Городище «Шайгинское», XII в., регистрационный номер в реестре 251540220050006 (далее – памятник), находится в Партизанском районе Приморского края, в 7 км к юго-востоку от с. Сергеевка, в 9 км к северо-западу от с. Фроловка, в 0,6 км справа от трассы Находка-Сергеевка, на горном мысу, на правом берегу р. Ратной (приток р. Партизанской). Памятник расположен на отроге сопки, который находится между двух долин. Его южная и восточная стороны имеют крутые склоны. Городище находится в распадке сопки, расположенной в виде амфитеатра, по дну которого протекает ключ Батарейный. Общая площадь городища в пределах валов около 45 га, общая протяженность вала, проходящего по гребням сопки, 3600 м, высота его варьирует в пределах от 0,5 до 4 м.

Границы территории памятника определены на основании археологических полевых работ, проведенных в соответствии со статьей 45.1 Федерального закона от 25.06.2002 № 73-ФЗ «Об объектах культурного наследия (памятниках истории и культуры) народов Российской Федерации» и ландшафтно-топографической ситуации. Поскольку памятник расположен на естественном возвышении, и занимает значительную его часть – граница его территории определена по подошве этого возвышения. Она включает в себя исторически сложившуюся территорию памятника в пределах защитных валов, опоясывающих по хребтам распадков, террасы, древние дороги, рвы и прочие древние сооружения, расположенные вне обвалованной территории, но составляющие с ним единый ансамбль, и склоны естественного возвышения, как неотъемлемую часть природно-исторического ландшафта.

Большая часть памятника расположена на территории земельного участка с кадастровым номером 25:13:000000:65 по адресу: Приморский край, Партизанский район, Сергеевское лесничество: Молчановское участковое лесничество, Сергеевское участковое лесничество, Фроловское участковое лесничество, Владимиро-Александровское участковое лесничество, Волчанецкое участковое лесничество, Находкинское участковое лесничество. Категория земель – земли лесного фонда. Часть на территории земельного участка с кадастровым номером 25:13:000000:288 по адресу: Приморский край, Партизанский район. Категория земель – земли сельскохозяйственного назначения. Часть памятника занимает земли, в отношении которых не проведён кадастровый учет.

Граница территории памятника имеет в плане форму сложного многоугольника и описывается 26 характерными точками поворота границ:

Сведения о частях границы				
Обозначение части границы		Горизонт. проложение, м	Азимут, °	Описание прохождения части границы
от точки	до точки			
1	2	416,11	96°23'40"	Проходит в юго-восточном направлении, поднимаясь по пологому, залесённому склону сопки
2	3	460,29	92°7'31.2"	Проходит в юго-восточном направлении, поднимаясь по крутому, залесённому склону сопки до хребта
3	4	333,14	92°7'31.2"	Проходит в юго-восточном направлении пересекая овраг, до соседнего хребта
4	5	384,73	132°6'29.8"	Проходит в юго-восточном направлении, спускаясь по крутому, залесённому склону сопки
5	6	320,64	187°43'38.8"	Проходит в юго-западном направлении по крутому, залесённому склону сопки спускаясь в распадок
6	7	302,21	192°1'19.6"	Проходит в юго-западном направлении, поднимаясь по распадку вверх
7	8	130,31	182°57'31.8"	Проходит в южном направлении, поднимаясь по крутому, залесённому склону сопки до седловины
8	9	421,93	220°30'9.3"	Проходит в юго-западном направлении, спускаясь в распадок и поднимаясь по крутому склону сопки с высокотравной растительностью до хребта
9	10	286,41	239°59'31.4"	Проходит в юго-западном направлении, спускаясь по крутому склону сопки с высокотравной растительностью в распадок
10	11	433,99	187°22'23.2"	Проходит в юго-западном направлении, круто спускаясь по дну каменистого распадка с

				высокотравной растительностью к подножию сопки
11	12	227,69	239°41'7.6"	Проходит в юго-западном направлении, по высокотравному подножию сопки
12	13	273,35	267°40'17.9"	Проходит в западном направлении, по высокотравному подножию сопки в 20 м севернее от ЛЭП ВЛ 35кВ
13	14	337,99	273°44'31.9"	Проходит в западном направлении, по высокотравному подножию сопки в 17-30 м севернее от ЛЭП ВЛ 35кВ
14	15	224,35	266°5'28.1"	Проходит в западном направлении, по пологому, высокотравному склону в 25-30 м севернее от ЛЭП ВЛ 35кВ
15	16	190,02	257°22'43.4"	Проходит в юго-западном направлении, по пологому, высокотравному склону до 7-25 м приближаясь к ЛЭП ВЛ 35кВ
16	17	597,93	269°37'45.8"	Проходит в западном направлении, по высокотравному полю, в 7-15 м к северу от ЛЭП ВЛ 35кВ. Ближе к т. 17 пересекает ключ Батарейный
17	18	156,1	263°53'52.0"	Проходит в юго-западном направлении, по высокотравному подножию сопки в 10-15 м севернее от ЛЭП ВЛ 35кВ
18	19	288,35	270°27'0.4"	Проходит в западном направлении, по высокотравному подножию сопки в 10-15 м севернее от ЛЭП ВЛ 35кВ
19	20	296,5	357°8'39.8"	Проходит в северном направлении, поднимаясь по крутому, задернованному склону сопки до хребта
20	21	238,01	40°48'37.1"	Проходит в северо-восточном направлении по залесённому склону сопки
21	22	255,68	44°16'27.7"	Проходит в северо-восточном направлении по залесённому склону сопки
22	23	299,26	50°18'30.8"	Проходит в северо-восточном направлении по залесённому склону сопки
23	24	364,09	40°27'47.4"	Проходит в северо-восточном направлении по залесённому склону сопки
24	25	665,95	45°55'12.2"	Проходит в северо-восточном направлении по залесённому склону сопки
25	26	503,91	358°30'55.2"	Проходит в северном направлении, плавно спускаясь по залесённому склону сопки
26	1	199,2	63°4'41.5"	Проходит в северо-восточном направлении, плавно поднимаясь по пологому, залесённому склону сопки

Линейные размеры 1720x1080 м.

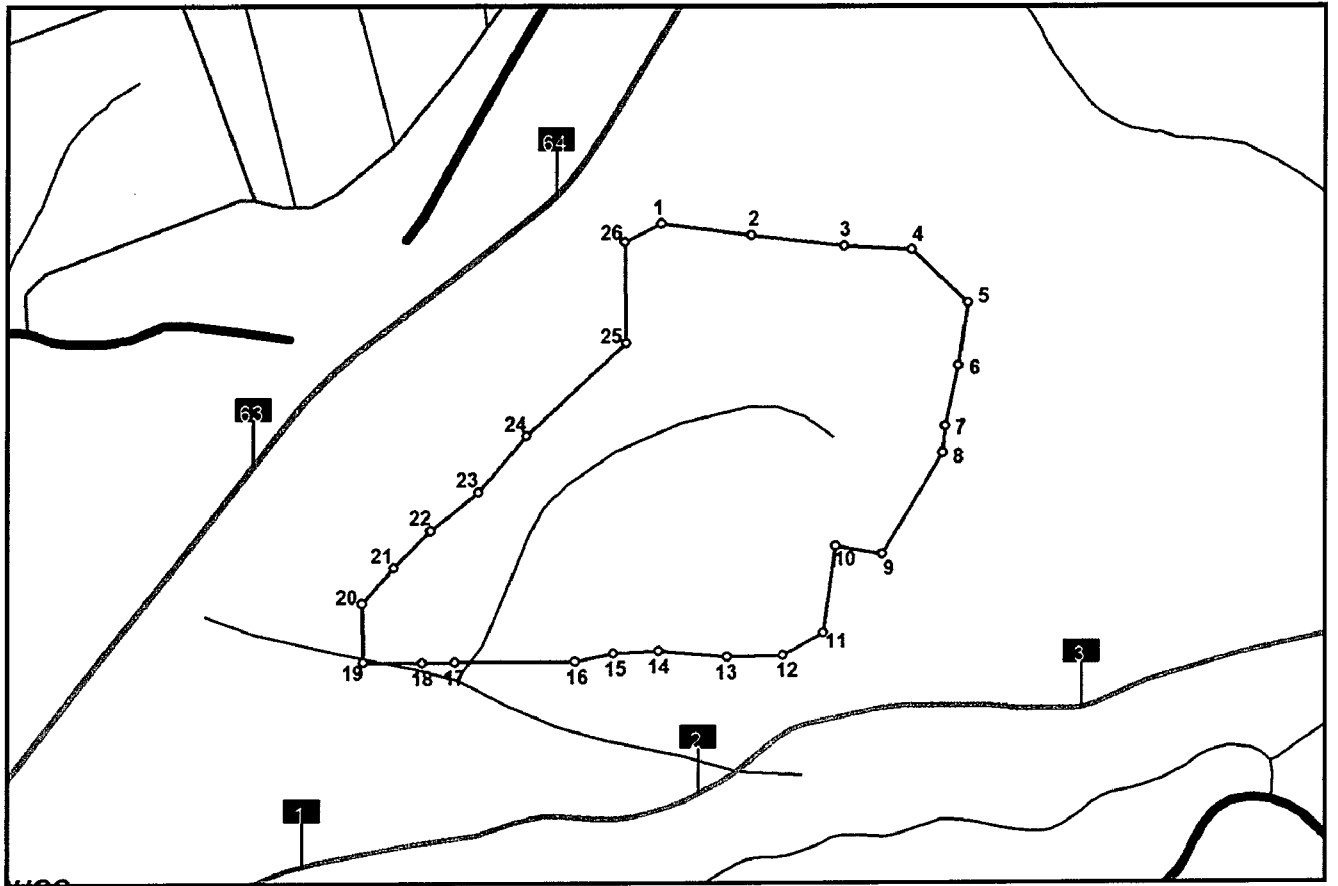
Общий периметр границ 4319.09 м.

Площадь 1011440±8800 м² (101,14±0,88 га).

Координаты характерных (поворотных) точек к карте (схеме)
 границ территории выявленного объекта культурного наследия
 система координат МСК-25 (зона 2)

Обозначение характерных точек границы	Вычисленные координаты, м		Нормативная точность определения координат характерных точек границ (M _i), м	Описание закрепления точки
	X	Y		
1	2	3	6	7
1	377979.98	2269816.80	2.5	—
2	377955.14	2270038.47	2.5	—
3	377931.26	2270267.37	2.5	—
4	377925.07	2270433.82	2.5	—
5	377796.08	2270576.53	2.5	—
6	377637.22	2270554.98	2.5	—
7	377489.43	2270523.50	2.5	—
8	377424.36	2270520.14	2.5	—
9	377174.45	2270373.05	2.5	—
10	377192.32	2270259.10	2.5	—
11	376977.13	2270231.26	2.5	—
12	376919.66	2270132.98	2.5	—
13	376914.11	2269996.42	2.5	—
14	376925.14	2269827.78	2.5	—
15	376917.49	2269715.87	2.5	—
16	376896.73	2269623.15	2.5	—
17	376890.31	2269325.13	2.5	—
18	376886.50	2269246.58	2.5	—
19	376887.63	2269102.41	2.5	—
20	377035.70	2269095.041	2.5	—
21	377125.77	2269172.80	2.5	—
22	377217.31	2269262.04	2.5	—
23	377312.87	2269377.18	2.5	—
24	377451.37	2269495.32	2.5	—
25	377683.01	2269734.51	2.5	—
26	377934.88	2269727.99	2.5	—

Карта (схема) границ территории
выявленного объекта культурного наследия



ОПИСАНИЕ ПРЕДМЕТА ОХРАНЫ ОБЪЕКТА КУЛЬТУРНОГО НАСЛЕДИЯ

Предметом охраны объекта культурного наследия федерального значения, включенного в Единый государственный реестр объектов культурного наследия (памятников истории и культуры) народов Российской Федерации, объекта археологического наследия «Городище «Шайгинское», XII в., регистрационный номер в реестре 251540220050006, расположенного по адресу (местонахождение): Приморский край, Партизанский район, в 9 км к северу от с. Фроловки и в 2–3 км к югу от с. Сергеевки, в 1,5 км справа от трассы Находка – Сергеевка на горном мысу, является:

Природно-исторический ландшафт – территория в границах территории памятника археологии, связанная с историей формирования и функционирования объекта культурного наследия;

Культурный слой – исторически сложившаяся система напластований, образовавшаяся в результате деятельности человека, включающая частично или полностью сокрытые в земле или под водой следы существования человека:

все движимые предметы, в том числе целые либо фрагментированные предметы, созданные человеком более ста лет назад, изготовленные из глины, камня, стекла, кости, металлов или иных материалов (украшения, предметы быта, вооружения, орудия и отходы производств, предметы религиозных культов, а также остеологический материал),

полностью или частично сокрытые в земле, остатки и фрагменты оборонительных, хозяйственных, производственных, ритуальных и иных сооружений, созданных человеком (валы, рвы, очаги, погребения, жилища, зольники, ямы и иные объекты).

Предметы материальной культуры – предметы, имеющие историческую, научную, художественную или иную ценность, связанные с историей формирования и существования объекта культурного наследия (памятника археологии), выявленные вне культурного слоя, в том числе на поверхности земли.

**ОСОБЫЙ РЕЖИМ
ИСПОЛЬЗОВАНИЯ ЗЕМЕЛЬНОГО УЧАСТКА,
В ГРАНИЦАХ КОТОРОГО РАСПОЛАГАЕТСЯ ОБЪЕКТ
АРХЕОЛОГИЧЕСКОГО НАСЛЕДИЯ**

1. В границах территории объекта археологического наследия «Городище «Шайгинское», XII в., расположенного по адресу (местонахождение): Приморский край, Партизанский район, в 9 км к северу от с. Фроловки и в 2–3 км к югу от с. Сергеевки, в 1,5 км справа от трассы Находка – Сергеевка на горном мысу, сохраняются:

природно-исторические особенности ландшафта территории объекта культурного наследия (памятника археологии);

культурный слой;

предметы материальной и духовной культуры, относящиеся к периоду существования объекта культурного наследия (памятника археологии);

условия визуального восприятия объекта культурного наследия (памятника археологии).

2. В границах территории объекта археологического наследия запрещается:

поиск и (или) изъятие археологических предметов, проводимые без разрешения (открытого листа);

проектирование и проведение землеустроительных, земляных, строительных, мелиоративных, хозяйственных и иных работ, в нарушение требований, предусмотренных пунктами 3, 4;

распашка новых земельных участков, снятие дерна и выемка грунта;

размещение временных построек, павильонов, киосков, навесов;

свалка мусора, бытовых, строительных и иных отходов;

размещение рекламных конструкций.

3. В границах территории объекта археологического наследия разрешается:

проведение работ по изучению объекта археологического наследия, включая работы, имеющие целью поиск и изъятие археологических предметов,

на основании разрешения (открытого листа), выданного федеральным органом охраны объектов культурного наследия в порядке, предусмотренном ст. 45.1 Федерального закона от 25.06.2002 № 73-ФЗ «Об объектах культурного наследия (памятниках истории и культуры) народов Российской Федерации» (далее – Федеральный закон №73-ФЗ);

проведение работ по сохранению объекта археологического наследия, на основании согласованной региональным органом охраны объектов культурного наследия проектной документации, в порядке, предусмотренном статьями 28-32, 40, 45, 45.1 Федерального закона №73-ФЗ;

проведение изыскательских, проектных, земляных, строительных, мелиоративных, хозяйственных и иных работ при условии реализации согласованных региональным органом охраны объектов культурного наследия, обязательных разделов об обеспечении сохранности объекта культурного наследия в проектах проведения таких работ или проекта обеспечения сохранности объекта культурного наследия либо плана проведения спасательных археологических полевых работ, включающих оценку воздействия проводимых работ на объект культурного наследия, в порядке предусмотренном пунктом 5 статьи 5.1, статьями 28-32, пунктом 2 статьи 36, 45, 45.1 Федерального закона №73-ФЗ;

хозяйственная деятельность, не противоречащая требованиям обеспечения сохранности объекта культурного наследия;

проведение мероприятий по консервации и музеефикации объекта археологического наследия.

4. На территориях, сопряженных с землями в границах территории объекта археологического наследия, разрешается проведение строительных и иных работ при наличии в проектной документации разделов об обеспечении сохранности объекта культурного наследия или о проведении спасательных археологических полевых работ или проекта обеспечения сохранности объекта культурного наследия либо плана проведения спасательных археологических полевых работ, включающих оценку воздействия проводимых работ на объект культурного наследия, согласованных с региональным органом охраны объектов культурного наследия, в порядке предусмотренном пунктом 5 статьи 5.1, статьями 28-32, пунктом 3 статьи 36 Федерального закона №73-ФЗ.