



**ИНСПЕКЦИЯ ПО ОХРАНЕ ОБЪЕКТОВ
КУЛЬТУРНОГО НАСЛЕДИЯ ПРИМОРСКОГО КРАЯ**

ПРИКАЗ

19 сентября 2018г.

г. Владивосток

№ 225

**Об утверждении границ территории
объекта культурного наследия (памятника истории и культуры)
народов Российской Федерации федерального значения
«Форт №4», режима использования земель
в границах данной территории**

В соответствии с Федеральным законом от 25.06.2002 г. № 73-ФЗ «Об объектах культурного наследия (памятниках истории и культуры) народов Российской Федерации», постановлением Администрации Приморского края от 02 ноября 2016 года № 514-па «Об утверждении положения об инспекции по охране объектов культурного наследия Приморского края»

ПРИКАЗЫВАЮ:

1. Утвердить:

границы территории объекта культурного наследия (памятника истории и культуры) народов Российской Федерации федерального значения, включенного в реестр, «Форт №4», местонахождение: Приморский край, город Владивосток, р. Седанка, южный борт долины реки, высота 428,3, вершина, склоны высоты (по данным государственного учета Приморский край, г. Владивосток, хр.Богатая Грива, по южному берегу р. Седанка), регистрационный номер в едином государственном реестре объектов культурного наследия (памятников истории и культуры) народов Российской Федерации 251710114500296 (приложение № 1);

режимы использования земель в границах территории объекта культурного наследия (памятника истории и культуры) народов Российской Федерации федерального значения, включенного в реестр, «Форт №4» (приложение 2);

2. Отделу по государственной охране объектов культурного наследия федерального значения инспекции по охране объектов культурного наследия Приморского края обеспечить направление копии настоящего приказа:

а) в течение пяти рабочих дней со дня его принятия в территориальный орган, осуществляющий государственный кадастровый учет и государственную регистрацию прав, для внесения сведений в Единый государственный реестр недвижимости;

б) в течение семи дней со дня его принятия:

в департамент информационной политики Приморского края для официального опубликования;

в Управление Министерства юстиции Российской Федерации по Приморскому краю для включения в федеральный регистр нормативных правовых актов субъектов Российской Федерации и проведения юридической экспертизы;

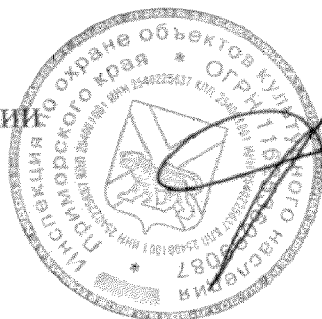
в Законодательное Собрание Приморского края;

в) в течение десяти дней со дня его принятия в прокуратуру Приморского края;

г) в департамент градостроительства Приморского края, департамент земельных и имущественных отношений Приморского края и администрацию города Владивостока.

3. Настоящий приказ вступает в силу со дня его официального опубликования.

И.о. руководителя инспекции



В.В.Осецкий

ГРАНИЦЫ ТЕРРИТОРИИ
объекта культурного наследия (памятника
истории и культуры) народов Российской Федерации
федерального значения, включенного в реестр,
«Форт №4»

I. Описание границ территории объекта культурного
наследия федерального значения «Форт № 4»

Границы территории объекта культурного наследия «Форт № 4» проходят по территории, занятой зелеными насаждениями.

Точка 1 – на расстоянии 187,8 метров от крайней северной точки западного фасада горжевого капонира, по направлению на северо-запад от нее.

Точка 2 – на расстоянии 266,74 м от точки 1 по направлению на северо-восток.

Точка 3 - на расстоянии 35,23 м от точки 2 по направлению на северо-запад.

Точка 4 - на расстоянии 49,3 м от точки 3 по направлению на северо-восток.

Точка 5 - на расстоянии 66,85 м от точки 4 по направлению на юго-восток.

Точка 6 - на расстоянии 123,41 м от точки 5 по направлению на юг.

Точка 7 - на расстоянии 24,77 м от точки 6 по направлению на восток.

Точка 8 - на расстоянии 41,19 м от точки 7 по направлению на юго-восток.

Точка 9 - на расстоянии 57,02 м от точки 8 по направлению на юг.

Точка 10 - на расстоянии 54,95 м от точки 9 по направлению на юго-запад.

Точка 11 - на расстоянии 15,21 м от точки 10 по направлению на

северо-запад.

Точка 12 - на расстоянии 66,44 м от точки 11 по направлению на юго-запад.

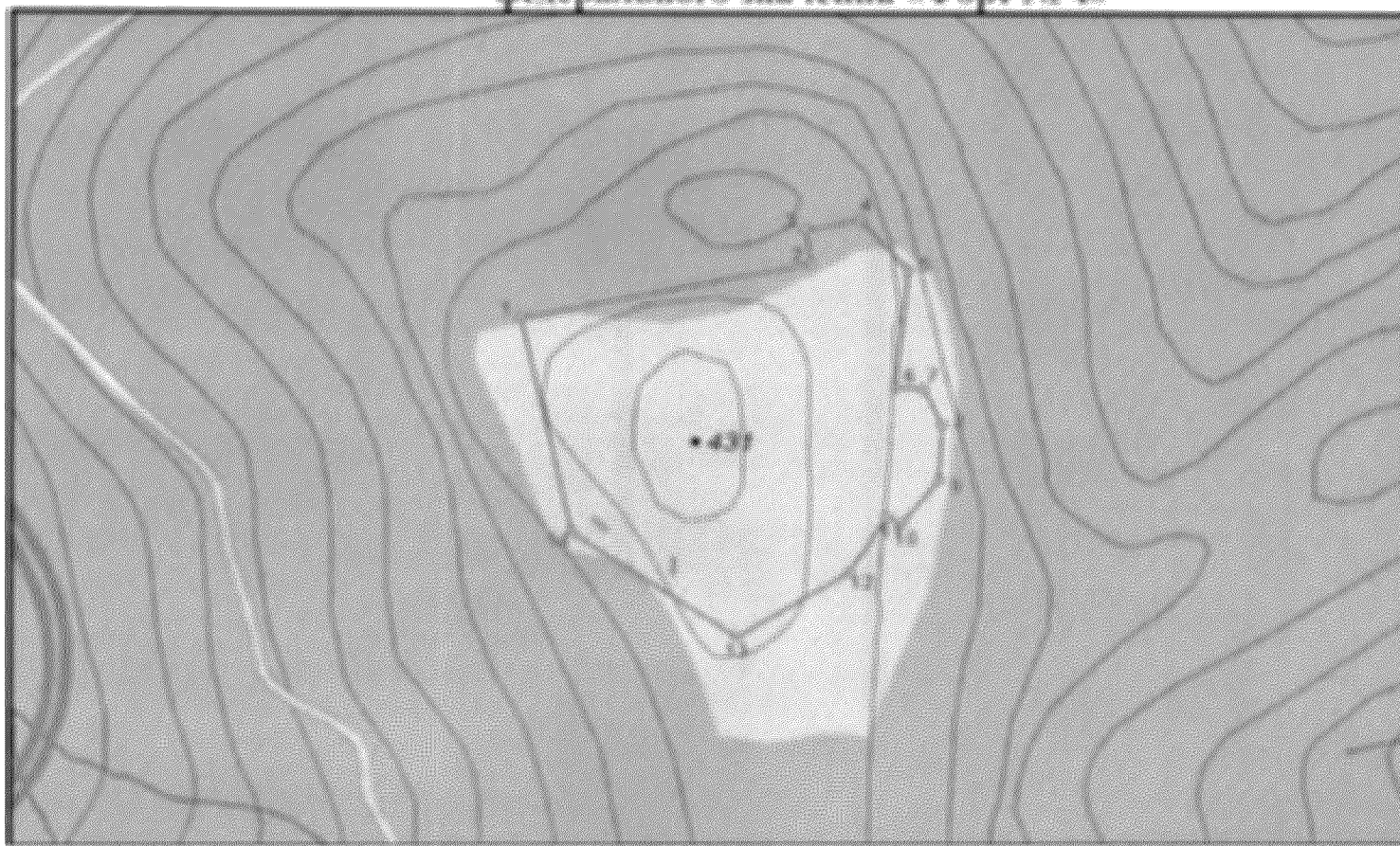
Точка 13 - на расстоянии 120,04 м от точки 12 по направлению на юго-запад.

Точка 14 - на расстоянии 183,76 м от точки 13 по направлению на северо-запад, на расстоянии 225,53 м от точки 1 по направлению на юго-восток от нее и на расстоянии 48,10 м от крайней северной точки западного фасада горжевого капонира, по направлению на юго-запад от нее.

**II. Координаты характерных (поворотных) точек
границ территории объекта культурного наследия
федерального значения «Форт № 4»**

Номера точек контура	Координаты, м		Длины сторон, м
	X	Y	
1	2	3	5
1	365322,30	1402761,44	266,74
2	365391,90	1403018,94	35,23
3	365426,34	1403011,50	49,30
4	365439,17	1403059,10	66,85
5	365390,34	1403104,76	123,41
6	365267,03	1403099,73	24,77
7	365267,40	1403124,50	41,19
8	365230,85	1403143,49	57,02
9	365173,83	1403143,79	54,95
10	365128,44	1403112,81	15,21
11	365134,56	1403098,89	66,44
12	365075,37	1403068,70	120,04
13	365003,12	1402972,84	183,76
14	365104,37	1402819,49	225,53
15	365322,30	1402761,44	266,74

**III. Карта (схема) границ территории объекта культурного наследия
федерального значения «Форт № 4»**



РЕЖИМ
использования земель в границах территории объекта
культурного наследия федерального значения «Форт №4»

В соответствии с п. 4 ст. 36 Градостроительного кодекса Российской Федерации действие градостроительных регламентов не распространяется на земельные участки в границах территорий объектов культурного наследия.

1. В границах территории объекта культурного наследия федерального значения «Форт № 4» (далее - Памятник), местонахождение: Приморский край, г. Владивосток, р. Седанка, южный борт долины реки, высота 428,3, вершина, склоны высоты (по данным государственного учета Приморский край, г. Владивосток, хр.Богатая Грива, по южному берегу р. Седанка), сохраняются:

- бетонные и земляные сооружения Памятника;
- условия визуального восприятия Памятника и ландшафта;
- условия восприятия видовых раскрытий с территории Памятника.
- зеленые насаждения;
- условия визуального восприятия Памятника и ландшафта;
- условия восприятия видовых раскрытий.

2. В границах территории Памятника запрещаются:

- строительство объектов капитального строительства; проведение земляных, строительных, мелиоративных и иных работ, за исключением работ по сохранению объекта культурного наследия или его отдельных элементов, сохранению историко-градостроительной или природной среды объекта культурного наследия (в соответствии со ст. 5.1 Федерального закона от 25 июня 2002 года № 73-ФЗ «Об объектах культурного наследия (памятниках истории и культуры) народов Российской Федерации»).

В том числе запрещаются:

- снос и (или) перемещение сооружений Памятника;
- прокладка инженерных сетей и коммуникаций, не относящихся к мероприятиям по сохранению, использованию Памятника и благоустройства территории;
- хозяйственная деятельность, угрожающая сохранности Памятника и окружающего ландшафта, нарушающая визуальное восприятие Памятника в его историко-градостроительной среде;
- размещение наружной рекламы, за исключением предусмотренной законодательством об охране объектов культурного наследия (памятников истории и культуры) народов Российской Федерации (ст. 35.1 Федерального закона от 25.06.2002 № 73-ФЗ «Об объектах культурного наследия (памятниках истории и культуры) народов Российской Федерации»);
- строительство новых инженерных сооружений, возвышающихся над поверхностью земли, в том числе линейных объектов, вышек сотовой связи.

3. В границах территории Памятника разрешается:

- проведение работ (изыскательских, проектных, земляных, строительных, мелиоративных и иных работ) по сохранению объекта культурного наследия или его отдельных элементов, сохранению историко-градостроительной или природной среды объекта культурного наследия, при условии соблюдения требований, установленных законодательством об охране объектов культурного наследия (памятников истории и культуры) народов Российской Федерации.

В том числе разрешаются:

- установка информационных надписей и обозначений на Памятнике;
- работы по сохранению Памятника (в том числе консервация, ремонт, реставрация, приспособление, научно-исследовательские и изыскательские работы);
- земляные работы, необходимые для сохранения Памятника;
- благоустройство территории Памятника;

- применение отдельно стоящего оборудования освещения, отвечающего характеристикам элементов исторической среды;
- размещение временных заграждений;
- размещение временных сооружений.