



**МИНИСТЕРСТВО ЛЕСНОГО ХОЗЯЙСТВА  
И ОХРАНЫ ОБЪЕКТОВ ЖИВОТНОГО МИРА  
ПРИМОРСКОГО КРАЯ**

**П Р И К А З**

11.02.2021

г. Владивосток

№ 136

**О внесении изменений в лесохозяйственный регламент  
Верхне-Перевальнинского лесничества, утвержденный приказом  
департамента лесного хозяйства Приморского края от 30.11.2018 № 1562  
«Об утверждении лесохозяйственных регламентов лесничеств  
Приморского края»**

В соответствии со статьей 87 Лесного кодекса Российской Федерации, Положением о министерстве лесного хозяйства и охраны объектов животного мира Приморского края, утвержденное постановлением Администрации Приморского края от 01.11.2019 № 713-па, на основании приказа Минприроды России от 27.02.2017 № 72 «Об утверждении состава лесохозяйственных регламентов, порядка их разработки, сроков их действия и порядка внесения в них изменений» и сведений государственного лесного реестра

**ПРИКАЗЫВАЮ:**

1. Таблицу 9 «Расчетная лесосека для осуществления выборочных рубок спелых и перестойных лесных насаждений на срок действия лесохозяйственного регламента» привести в новой редакции согласно приложению 1 к настоящему приказу.

2. Таблицу 10 «Расчетная лесосека по сплошным рубкам спелых и перестойных насаждений» привести в новой редакции согласно приложению 2 к настоящему приказу.

3. Таблицу 11 «Расчетная лесосека (ежегодный допустимый объем изъятия древесины) в средневозрастных, приспевающих, спелых, перестойных

лесных насаждений при уходе за лесами» привести в новой редакции согласно приложению 3 к настоящему приказу.

4. Таблицу 15 «Расчетная лесосека (ежегодный допустимый объем изъятия древесины) при всех видах рубок» привести в новой редакции согласно приложению 4 к настоящему приказу.

5. Из введения к лесохозяйственному регламенту исключить текст:

**«Сведения об использованных материалах лесоустройства**

При разработке лесохозяйственного регламента Верхне-Перевальнинского лесничества использовались материалы таксации лесных участков и проектирования мероприятий по охране, защите и воспроизводству лесов 1992, 1994, 2009, 2010, 2012-2019 гг., утвержденные приказами департамента лесного хозяйства Приморского края от 21.09.2015 № 965, от 24.11.2015 № 1171, от 07.11.2018 № 1341, от 26.09.2016 № 924, от 15.02.2016 № 148, от 07.04.2017 № 521, от 18.09.2018 № 1023, от 27.12.2016 № 1378, от 19.09.2019 № 1341, от 19.06.2018 № 667, от 30.10.2015 № 1098, от 15.02.2016 № 149, от 14.12.2018 № 1705, от 10.12.2018 № 1653, от 05.06.2018 № 616, от 28.04.2018 № 483, от 25.11.2014 № 1641, от 21.10.2014 № 1516, от 28.08.2014 № 1327, от 14.03.2019 № 406, от 22.10.2015 № 1053, от 14.03.2016 № 220».

6. Введение к лесохозяйственному регламенту дополнить следующим текстом:

«Основой для разработки лесохозяйственного регламента и внесения в него изменений явились сведения, содержащиеся в государственном лесном реестре, материалы лесоустройства Верхне-Перевальнинского лесничества 1992, 1994, 2009, 2010, 2012-2019 годов, в том числе внесенных в государственный лесной реестр актами от 21.09.2015 № 1-1-2015-Вппож, от 24.11.2015 № 1-1-2015-Вз, от 07.11.2018 № 1-02-2018-ВПл, от 28.09.2016 № 1-9-2016-Впс, от 17.02.2016 № 1-2-2016-Впз, от 11.04.2017 № 1-2-2017-ВПз, от 18.09.2018 № 1-02-2018-ВПссвп, от 29.12.2016 № 02-12-2016-Впсс, от 19.09.2019 № 1-02-2019-ВПс, от 19.06.2018 № 1-02-2018-ВПл, от 03.11.2015 № 1-1-2015-Впвпстсоб, от 15.02.2016 № 1-02-2016-ВПз, от 14.12.2018 № 1-02-2018-ВПп, от 10.12.2018 № 1-02-2018-ВПвп, от 05.06.2018 № 1-02-2018-ВПз,

от 28.04.2018 № 1-02-2018-ВПсвп, от 25.11.2014 № 1-02-2014-ВПс, от 21.10.2014 № 1-02-2014-ВПс, от 28.08.2014 № 1-02-2014-ВПс, от 14.03.2019 № 1-02-2019-ВПп, от 22.10.2015 № 1-1-2015-ВПл, от 14.03.2016 № 1-02-2016-ВПл».

7. Из введения к лесохозяйственному регламенту исключить текст:

«- Приказ Рослесхоза от 10.01.2012 № 1 «Об утверждении Правил лесоразведения».

8. Пункт 3.1. «Ограничения по видам целевого назначения лесов» привести в новой редакции согласно приложению 5 к настоящему приказу.

9. Пункт 3.2. «Ограничения по видам особо защитных участков лесов» привести в новой редакции согласно приложению 6 к настоящему приказу.

10. Пункт 3.3. «Ограничения по видам использования лесов» привести в новой редакции согласно приложению 7 к настоящему приказу.

11. Карту-схему подразделения лесов по целевому назначению с нанесением местоположения существующих и проектируемых особо охраняемых природных территорий и объектов, не связанных с созданием лесной инфраструктуры Верхне-Перевальнинского лесничества Приморского края привести в новой редакции согласно приложению 8 к настоящему приказу.

12. Пункт 2.1.4. «Возрасты рубок» привести в новой редакции согласно приложению 9 к настоящему приказу.

13. Пункт 1.1.7. «Характеристика имеющихся и проектируемых особо охраняемых природных территорий и объектов, планов по их организации, развитию экологических сетей, сохранению биоразнообразия» привести в новой редакции согласно приложению 10 к настоящему приказу.

14. Из введения к лесохозяйственному регламенту исключить текст:

**«Основание для разработки регламента**

Лесохозяйственный регламент разработан в соответствии со статьей 87 Лесного кодекса Российской Федерации (от 04.12.2006 г. № 200-ФЗ) и приказом Минприроды России от 27.02.2017 № 72 «Об утверждении Составы лесохозяйственных регламентов, порядка их разработки, сроков их действия и порядка внесения в них изменений» на основании Государственного контракта

с идентификационным номером 182253908505425390100100340010240224 «Разработка лесохозяйственных регламентов лесничеств Приморского края: Арсеньевского, Верхне-Перевальнинского, Владивостокского, Дальнереченского, Кавалеровского, Рошинского, Сергеевского, Спасского, Тернейского, Уссурийского, Чугуевского на период 2019-2028 годы».

15. Введение к лесохозяйственному регламенту дополнить следующим текстом:

**«Основание для разработки регламента**

Лесохозяйственный регламент разработан в соответствии со статьей 87 Лесного кодекса Российской Федерации и приказом Минприроды России от 27.02.2017 № 72 «Об утверждении Состава лесохозяйственных регламентов, порядка их разработки, сроков их действия и порядка внесения в них изменений» на основании государственного контракта от 10.05.2018 № 0120200004718000176-0169888-01».

16. Таблицу 3 «Распределение лесов по целевому назначению и категориям защитных лесов» привести в новой редакции согласно приложению 11 к настоящему приказу.

17. Пункт 1.2. «Виды разрешенного использования лесов» привести в новой редакции согласно приложению 12 к настоящему приказу;

18. Отделу ведения лесного реестра и государственной экспертизы проектов освоения лесов министерства лесного хозяйства и охраны объектов животного мира Приморского края в соответствии с Постановлением Губернатора Приморского края от 20.04.2020 № 43-пг обеспечить официальное опубликование настоящего приказа.

19. Контроль за исполнением настоящего приказа оставляю за собой.

И.о. министра



К.Ю. Степанов

Приложение 1

к приказу министерства лесного хозяйства и  
охраны объектов животного мира  
Приморского края

от 11.02.2021 № 136

Таблица 9 – Расчетная лесосека для осуществления выборочных рубок спелых и перестойных лесных насаждений на срок действия лесохозяйственного регламента

Показатели	Всего		В том числе по полнотам											
	га	тыс. м <sup>3</sup>	1.0		0.9		0.8		0.7		0.6		0.3-0.5	
			га	тыс. м <sup>3</sup>	га	тыс. м <sup>3</sup>	га	тыс. м <sup>3</sup>	га	тыс. м <sup>3</sup>	га	тыс. м <sup>3</sup>	га	тыс. м <sup>3</sup>
1	2	3	4	5	6	7	8	9	10	11	12	13	14	15
Целевое назначение лесов: ЗАЩИТНЫЕ														
Категория защитных лесов: Леса, расположенные в зеленых зонах														
Хозяйственная секция: Дубовая														
Всего включено в расчет	2959	402,6			4	0,9	153	30,9	888	157,3	977	144	937	69,5
Ср. процент выборки от общего запаса						35		30		24		15		
Запас, вырубаемый за 1 прием	2022	68,94			4	0,32	153	9,27	888	37,75	977	21,6		
Ср. период повторяемости		24												
Ежегодная расчетная лесосека	84,3													
- корневой		2,87												
- ликвид		2,53												
- деловая		1,64												
Хозяйственная секция: Ясенево-ильмовая														
Всего включено в расчет	426	82,5							112	25,3	115	23,3	199	33,9
Ср. процент выборки от общего запаса										23		15		
Запас, вырубаемый за 1 прием	227	9,32							112	5,82	115	3,5		
Ср. период повторяемости		29												
Ежегодная расчетная лесосека	7,8													
- корневой		0,32												
- ликвид		0,28												
- деловая		0,18												
Хозяйственная секция: Мягколиственная														
Всего включено в расчет	1099	199,5					21	5,4	179	40,8	651	128,2	248	25,1
Ср. процент выборки от общего запаса								29		23		15		
Запас, вырубаемый за 1 прием	851	30,18					21	1,57	179	9,38	651	19,23		

Показатели	Всего		В том числе по полнотам											
	га	тыс. м <sup>3</sup>	1.0		0.9		0.8		0.7		0.6		0.3-0.5	
			га	тыс. м <sup>3</sup>	га	тыс. м <sup>3</sup>	га	тыс. м <sup>3</sup>	га	тыс. м <sup>3</sup>	га	тыс. м <sup>3</sup>	га	тыс. м <sup>3</sup>
1	2	3	4	5	6	7	8	9	10	11	12	13	14	15
Ср. период повторяемости		15												
Ежегодная расчетная лесосека	56,7													
- корневой		2,01												
- ликвид		1,81												
- деловая		1,19												
Категория защитных лесов: Запретные полосы лесов, расположенные вдоль водных объектов														
Хозяйственная секция: Елово-пихтовая														
Всего включено в расчет	1809,3	401					14	5,3	735,1	182,667	855,2	175,465	205	37,6
Ср. процент выборки от общего запаса								27		21		15		
Запас, вырубаемый за 1 прием	1604,3	66,11					14	1,43	735,1	38,36	855,2	26,32		
Ср. период повторяемости		24												
Ежегодная расчетная лесосека	66,9													
- корневой		2,76												
- ликвид		2,46												
- деловая		1,83												
Хозяйственная секция: Елово-широколиственная														
Всего включено в расчет	411,9	87,6							216,6	49,616	195,3	38,031		
Ср. процент выборки от общего запаса										21		15		
Запас, вырубаемый за 1 прием	411,9	16,12							216,6	10,42	195,3	5,7		
Ср. период повторяемости		24												
Ежегодная расчетная лесосека	17,2													
- корневой		0,67												
- ликвид		0,6												
- деловая		0,44												
Хозяйственная секция: Лиственничная (1а-3 бонитет)														
Всего включено в расчет	2317,9	385,8							538	86,551	1577,9	259,832	202	39,4
Ср. процент выборки от общего запаса										22		15		
Запас, вырубаемый за 1 прием	2115,9	58,01							538	19,04	1577,9	38,97		
Ср. период повторяемости		19												
Ежегодная расчетная лесосека	111,4													
- корневой		3,05												
- ликвид		2,71												
- деловая		2,01												
Хозяйственная секция: Лиственничная (4-5б бонитет)														
Всего включено в расчет	204	26,1							27	6,7	4	0,6	173	18,8
Ср. процент выборки от общего запаса										21		15		
Запас, вырубаемый за 1 прием	31	1,5							27	1,41	4	0,09		



Показатели	Всего		В том числе по полнотам											
	га	тыс. м <sup>3</sup>	1.0		0.9		0.8		0.7		0.6		0.3-0.5	
			га	тыс. м <sup>3</sup>	га	тыс. м <sup>3</sup>	га	тыс. м <sup>3</sup>	га	тыс. м <sup>3</sup>	га	тыс. м <sup>3</sup>	га	тыс. м <sup>3</sup>
1	2	3	4	5	6	7	8	9	10	11	12	13	14	15
Ежегодная расчетная лесосека	34,5													
- корневой		1,18												
- ликвид		1,06												
- деловая		0,7												
Категория защитных лесов: Леса, расположенные в защитных полосах лесов														
Хозяйственная секция: Мягколиственная														
Всего включено в расчет	54	7,7									7	1,2	47	6,5
Ср. процент выборки от общего запаса												15		
Запас, вырубаемый за 1 прием	7	0,18									7	0,18		
Ср. период повторяемости		15												
Ежегодная расчетная лесосека	0,5													
- корневой		0,01												
- ликвид		0,01												
- деловая		0,01												
Категория защитных лесов: Лесостепные леса														
Хозяйственная секция: Елово-пихтовая														
Всего включено в расчет	430	99,5					249	57,1	99	23,8	82	18,6		
Ср. процент выборки от общего запаса								25		25		15		
Запас, вырубаемый за 1 прием	430	23,1					249	14,3	99	6	82	2,8		
Ср. период повторяемости		25												
Ежегодная расчетная лесосека	17,2													
- корневой		0,92												
- ликвид		0,84												
- деловая		0,71												
Хозяйственная секция: Дубовая														
Всего включено в расчет	2268	395,7							1393	286,2	195	29,7	680	79,8
Ср. процент выборки от общего запаса										25		15		
Запас, вырубаемый за 1 прием	1588	76,1							1393	71,6	195	4,5		
Ср. период повторяемости		25												
Ежегодная расчетная лесосека	63,5													
- корневой		3,04												
- ликвид		2,76												
- деловая		2,33												
Хозяйственная секция: Мягколиственная														
Всего включено в расчет	1198,4	206,62					62,6	10,2	358,8	92,52	136	24,2	641	79,7
Ср. процент выборки от общего запаса								25		20		15		
Запас, вырубаемый за 1 прием	557,4	24,7					62,6	2,6	358,8	18,5	136	3,6		



Показатели	Всего		В том числе по полнотам											
	га	тыс. м <sup>3</sup>	1.0		0.9		0.8		0.7		0.6		0.3-0.5	
			га	тыс. м <sup>3</sup>	га	тыс. м <sup>3</sup>	га	тыс. м <sup>3</sup>	га	тыс. м <sup>3</sup>	га	тыс. м <sup>3</sup>	га	тыс. м <sup>3</sup>
1	2	3	4	5	6	7	8	9	10	11	12	13	14	15
Ср. период повторяемости		15												
Ежегодная расчетная лесосека	37,2													
- корневой		1,64												
- ликвид		1,51												
- деловая		1,25												
Категория защитных лесов: Нересторощенные полосы лесов														
Хозяйственная секция: Елово-пихтовая														
Всего включено в расчет	4500	927,1			4	1,2	30	6,9	986,1	230,226	2460,9	504,836	1019	184
Ср. процент выборки от общего запаса						30		26		20		15		
Запас, вырубаемый за 1 прием	3481	123,93			4	0,36	30	1,79	986,1	46,05	2460,9	75,73		
Ср. период повторяемости		24												
Ежегодная расчетная лесосека	145													
- корневой		5,17												
- ликвид		4,6												
- деловая		3,42												
Хозяйственная секция: Елово-широколиственная														
Всего включено в расчет	519,3	104,4					30	6,9	153,5	33,867	127,8	24,579	208	39,1
Ср. процент выборки от общего запаса								27		21		15		
Запас, вырубаемый за 1 прием	311,3	12,66					30	1,86	153,5	7,11	127,8	3,69		
Ср. период повторяемости		24												
Ежегодная расчетная лесосека	13													
- корневой		0,53												
- ликвид		0,47												
- деловая		0,35												
Хозяйственная секция: Лиственничная (1а-3 бонитет)														
Всего включено в расчет	1927,7	353,6							40,4	7,237	1349,3	257,041	538	89,3
Ср. процент выборки от общего запаса										22		15		
Запас, вырубаемый за 1 прием	1389,7	40,15							40,4	1,59	1349,3	38,56		
Ср. период повторяемости		20												
Ежегодная расчетная лесосека	69,5													
- корневой		2,01												
- ликвид		1,79												
- деловая		1,33												
Хозяйственная секция: Лиственничная (4-5б бонитет)														
Всего включено в расчет	1889,8	327,2							17	4,3	1249,8	229,036	623	93,9
Ср. процент выборки от общего запаса										22		15		

Показатели	Всего		В том числе по полнотам											
	га	тыс. м <sup>3</sup>	1.0		0.9		0.8		0.7		0.6		0.3-0.5	
			га	тыс. м <sup>3</sup>	га	тыс. м <sup>3</sup>	га	тыс. м <sup>3</sup>	га	тыс. м <sup>3</sup>	га	тыс. м <sup>3</sup>	га	тыс. м <sup>3</sup>
1	2	3	4	5	6	7	8	9	10	11	12	13	14	15
Запас, вырубаемый за 1 прием	1266,8	35,31							17	0,95	1249,8	34,36		
Ср. период повторяемости		20												
Ежегодная расчетная лесосека	63,3													
- корневой		1,77												
- ликвид		1,58												
- деловая		1,17												
Хозяйственная секция: Дубовая														
Всего включено в расчет	1114,2	183			62	13,6	350	65,2	269,7	44,969	267,5	45,875	165	13,4
Ср. процент выборки от общего запаса						35		28		24		15		
Запас, вырубаемый за 1 прием	949,2	40,69			62	4,76	350	18,26	269,7	10,79	267,5	6,88		
Ср. период повторяемости		23												
Ежегодная расчетная лесосека	41,3													
- корневой		1,77												
- ликвид		1,56												
- деловая		1,01												
Хозяйственная секция: Ясенево-ильмовая														
Всего включено в расчет	5345,5	984,2					242	56,8	357	88,631	2331,5	481,222	2415	357,5
Ср. процент выборки от общего запаса								27		25		15		
Запас, вырубаемый за 1 прием	2930,5	109,68					242	15,34	357	22,16	2331,5	72,18		
Ср. период повторяемости		27												
Ежегодная расчетная лесосека	108,6													
- корневой		4,06												
- ликвид		3,57												
- деловая		2,32												
Хозяйственная секция: Широколиственная														
Всего включено в расчет	373,7	73,6									125,7	30,46	248	43,1
Ср. процент выборки от общего запаса												16		
Запас, вырубаемый за 1 прием	125,7	4,87									125,7	4,87		
Ср. период повторяемости		24												
Ежегодная расчетная лесосека	5,2													
- корневой		0,2												
- ликвид		0,18												
- деловая		0,11												
Хозяйственная секция: Мягколиственная														
Всего включено в расчет	840,6	140,9			47	10,6			277,9	56,281	117,7	18,529	398	55,5
Ср. процент выборки от общего запаса						34				22		15		

Показатели	Всего		В том числе по полнотам											
	га	тыс. м <sup>3</sup>	1.0		0.9		0.8		0.7		0.6		0.3-0.5	
			га	тыс. м <sup>3</sup>	га	тыс. м <sup>3</sup>	га	тыс. м <sup>3</sup>	га	тыс. м <sup>3</sup>	га	тыс. м <sup>3</sup>	га	тыс. м <sup>3</sup>
1	2	3	4	5	6	7	8	9	10	11	12	13	14	15
Запас, вырубаемый за 1 прием	442,6	18,76			47	3,6			277,9	12,38	117,7	2,78		
Ср. период повторяемости		15												
Ежегодная расчетная лесосека	29,5													
- корневой		1,25												
- ликвид		1,13												
- деловая		0,74												
<b>Хозяйственная секция: Белоберезовая</b>														
Всего включено в расчет	454,5	61,5			40	4,8	12,5	2,125	75,7	11,784	288,3	39,036	38	3,8
Ср. процент выборки от общего запаса						34		27		24		15		
Запас, вырубаемый за 1 прием	416,5	10,89			40	1,63	12,5	0,57	75,7	2,83	288,3	5,86		
Ср. период повторяемости		15												
Ежегодная расчетная лесосека	27,8													
- корневой		0,73												
- ликвид		0,66												
- деловая		0,43												
<b>ИТОГО В ЗАЩИТНЫХ ЛЕСАХ</b>														
Всего включено в расчет	36936,1	6342,92			157	31,1	1421,1	292,883	7708	1623,82	14946	2791,641	12704	1603,6
Ср. процент выборки от общего запаса														
Запас, вырубаемый за 1 прием	24232,1	881,52			157	10,67	1421,1	79,83	7708	369,2	14946	421,82		
Ср. период повторяемости														
Ежегодная расчетная лесосека	1110,1													
- корневой		39,96												
- ликвид		35,65												
- деловая		25,47												
<b>Целевое назначение лесов: ЭКСПЛУАТАЦИОННЫЕ</b>														
<b>Хозяйственная секция: Елово-пихтовая</b>														
Всего включено в расчет	32427,1	6680,7					57,9	13,914	10892,6	2405,39	21384,6	4248,886	92	12,5
Ср. процент выборки от общего запаса								26		22		16		
Запас, вырубаемый за 1 прием	32335,1	1212,63					57,9	3,62	10892,6	529,19	21384,6	679,82		
Ср. период повторяемости		20												
Ежегодная расчетная лесосека	1616,8													
- корневой		60,63												
- ликвид		53,96												
- деловая		40,02												
<b>Хозяйственная секция: Лиственничная (1а-3 бонитет)</b>														
Всего включено в расчет	444	74,5							43,5	8,631	242,5	46,37	158	19,5
Ср. процент выборки от общего запаса										22		16		

Показатели	Всего		В том числе по полнотам											
	га	тыс. м <sup>3</sup>	1.0		0.9		0.8		0.7		0.6		0.3-0.5	
			га	тыс. м <sup>3</sup>	га	тыс. м <sup>3</sup>	га	тыс. м <sup>3</sup>	га	тыс. м <sup>3</sup>	га	тыс. м <sup>3</sup>	га	тыс. м <sup>3</sup>
1	2	3	4	5	6	7	8	9	10	11	12	13	14	15
Запас, вырубаемый за 1 прием	286	9,32							43,5	1,9	242,5	7,42		
Ср. период повторяемости		20												
Ежегодная расчетная лесосека	14,3													
- корневой		0,47												
- ликвид		0,42												
- деловая		0,31												
Хозяйственная секция: Лиственничная (4-5б бонитет)														
Всего включено в расчет	2530,6	519,1					85	20,4	1255,8	266,442	1189,8	232,239		
Ср. процент выборки от общего запаса								25		22		16		
Запас, вырубаемый за 1 прием	2530,6	100,88					85	5,1	1255,8	58,62	1189,8	37,16		
Ср. период повторяемости		20												
Ежегодная расчетная лесосека	126,5													
- корневой		5,04												
- ликвид		4,49												
- деловая		3,33												
Хозяйственная секция: Елово-широколиственная														
Всего включено в расчет	27293,8	4949,8			240	62,4	1672	388	6528,4	1326,82	15815,4	2677,94	3038	494,7
Ср. процент выборки от общего запаса						36		27		21		16		
Запас, вырубаемый за 1 прием	24255,8	833,71			240	21,84	1672	104,76	6528,4	278,64	15815,4	428,47		
Ср. период повторяемости		20												
Ежегодная расчетная лесосека	1212,8													
- корневой		41,69												
- ликвид		37,1												
- деловая		27,51												
Хозяйственная секция: Дубовая														
Всего включено в расчет	51742	8508,8			442	73	3205,9	672,512	15038,8	2732,64	26082,3	4145,002	6973	885,6
Ср. процент выборки от общего запаса						36		31		26		16		
Запас, вырубаемый за 1 прием	44769	1608,45			442	26,28	3205,9	208,48	15038,8	710,49	26082,3	663,2		
Ср. период повторяемости		22												
Ежегодная расчетная лесосека	2035													
- корневой		73,11												
- ликвид		64,34												
- деловая		41,67												
Хозяйственная секция: Ясенево-ильмовая														
Всего включено в расчет	36170,1	6796			232	59,4	3323,5	790,167	12787	2559,48	18466,6	3187,693	1361	199,2
Ср. процент выборки от общего запаса						35		28		24		16		
Запас, вырубаемый за 1 прием	34809,1	1366,34			232	20,79	3323,5	221,25	12787	614,27	18466,6	510,03		







Хозсекция и преобладающая порода	Земли, покрытые лесной растительностью, га	В том числе по группы возраста						Запас спелых и перестойных лесных насаждений, тыс. м <sup>3</sup>	Средний запас на 1 га эксплуатационного фонда, м <sup>3</sup>	Средний прирост корневой массы, тыс. м <sup>3</sup>	Возраст рубки	Исчисленные расчетные лесосеки, га				Рекомендуемая к принятию расчетная лесосека				Число лет использования эксплуатационного фонда	Предполагаемый остаток насаждений, га				
		Молодняки	средневозрастные		Приспевающие	спелые и перестойные						равномерного использования	2-я возрастная	1-я возрастная	интегральная	Площадь, га	Запас корневой, тыс. м <sup>3</sup>	в ликвиде			приспевающих	спелых и перестойных			
			Всего	включено в расчет		Всего	в том числе перестойные											Всего	в том числе деловой				% деловой от ликвида		
Береза белая							874,2									59,8									
Ольха							6,8									0,9									
Мягколиственная	3169	0,0	74,0	74,0	288,0	2806,7	2716,8	421,3	150	4,0	51/6	62,0	105,0	155,0	111,0	111,0	16,6	15,0	8,1	54	26	74	1988		
в том числе																									
Осина								421,3								16,6									
<b>Итого:</b>	<b>101492</b>	<b>2819,1</b>	<b>45521,9</b>	<b>23247,3</b>	<b>10728,3</b>	<b>42422,4</b>	<b>14838,9</b>	<b>5679,5</b>	-	-	-	<b>1050,0</b>	<b>1574,0</b>	<b>1671,0</b>	<b>1582,0</b>	<b>1478,0</b>	<b>206,8</b>	<b>184,8</b>	<b>136,0</b>	-	-	<b>15079</b>	<b>34499</b>		



Приложение 3

к приказу министерства лесного хозяйства и  
охраны объектов животного мира  
Приморского края  
от 11.02.2021 № 136

Таблица 11 – Расчетная лесосека (ежегодный допустимый объем изъятия древесины) в средневозрастных, приспевающих, спелых, перестойных лесных насаждениях при уходе за лесами

№ п/п	Показатели	Ед. изм.	Прорежи- вания	Проходные рубки	Рубки обновления	Рубки переформи- рования	Рубки реконст- рукции	Рубка единичных деревьев	Итого	
1	2	3	4	5	6	7	8	9	10	
Хозяйство: Хвойное										
Преобладающая порода: Ель										
1	Выявленный фонд по лесоводственным требованиям	га		1186,3			205,8		1392,1	
		м <sup>3</sup>		2053352			10200		215552	
2	Срок повторяемости	лет		15			10			
3	Ежегодный размер пользования:									
	площадь	га		79			20,6		99,6	
	выбираемый запас:									
	корневой	м <sup>3</sup>		3137			1000		4137	
	ликвидный	м <sup>3</sup>		2598			700		3298	
	деловой	м <sup>3</sup>		1190			400		1590	
Преобладающая порода: Пихта										
1	Выявленный фонд по лесоводственным требованиям	га	32	398,6					430,6	
		м <sup>3</sup>	2560	36483					39043	
2	Срок повторяемости	лет	10	15						
3	Ежегодный размер пользования:									
	площадь	га	3,2	29,6					32,8	
	выбираемый запас:									
	корневой	м <sup>3</sup>	67	621					688	
	ликвидный	м <sup>3</sup>	57	540					597	
	деловой	м <sup>3</sup>	20	262					282	
Преобладающая порода: Лиственница										



№ п/п	Показатели	Ед. изм.	Прореживания	Проходные рубки	Рубки обновления	Рубки переформирования	Рубки реконструкции	Рубка единичных деревьев	Итого
	площадь	га					84,8		84,8
	выбираемый запас:								
	корневой	м <sup>3</sup>					3900,0		3900,0
	ликвидный	м <sup>3</sup>					2600,0		2600,0
	деловой	м <sup>3</sup>					1200,0		1200,0
<i>Преобладающая порода: Береза желтая</i>									
1	Выявленный фонд по лесоводственным требованиям	га					805,3		805,3
		м <sup>3</sup>					38700		38700
2	Срок повторяемости	лет					10		
3	Ежегодный размер пользования:								
	площадь	га					80,5		80,5
	выбираемый запас:								
	корневой	м <sup>3</sup>					3800		3800
	ликвидный	м <sup>3</sup>					2700		2700
	деловой	м <sup>3</sup>					1500		1500
<i>Итого по твердолиственному хозяйству</i>									
1	Выявленный фонд по лесоводственным требованиям	га	39				1954,3		1993,3
		м <sup>3</sup>	4150				91200		95350
2	Срок повторяемости	лет							
3	Ежегодный размер пользования:								
	площадь	га	3,9				195,5		199,4
	выбираемый запас:								
	корневой	м <sup>3</sup>	94				9100		9194
	ликвидный	м <sup>3</sup>	75				6200		6275
	деловой	м <sup>3</sup>	19				3100		3119
<i>Хозяйство: Мягколиственное</i>									
<i>Преобладающая порода: Береза белая</i>									
1	Выявленный фонд по лесоводственным требованиям	га	32	172			335,3		539,3
		м <sup>3</sup>	2000	7849			14000		23849
2	Срок повторяемости	лет	10	15			10		
3	Ежегодный размер пользования:								
	площадь	га	3,2	12,5			33,5		49,2
	выбираемый запас:								
	корневой	м <sup>3</sup>	50	525			1400		1975
	ликвидный	м <sup>3</sup>	40	408			1000		1448

№ п/п	Показатели	Ед. изм.	Прореживания	Проходные рубки	Рубки обновления	Рубки переформирования	Рубки реконструкции	Рубка единичных деревьев	Итого
	деловой	м <sup>3</sup>	13	164			400		577
<i>Преобладающая порода: Осина</i>									
1	Выявленный фонд по лесоводственным требованиям	га					104,8		104,8
		м <sup>3</sup>					5100,0		5100,0
2	Срок повторяемости	лет					10,0		
3	Ежегодный размер пользования:								
	площадь	га					10,5		10,5
	выбираемый запас:								
	корневой	м <sup>3</sup>					500,0		500,0
	ликвидный	м <sup>3</sup>					400,0		400,0
	деловой	м <sup>3</sup>					200,0		200,0
<i>Итого по мягколиственному хозяйству</i>									
1	Выявленный фонд по лесоводственным требованиям	га	32	172			440,1		644,1
		м <sup>3</sup>	2000	7849			19100		28949
2	Срок повторяемости	лет							
3	Ежегодный размер пользования:								
	площадь	га	3,2	12,5			44		59,7
	выбираемый запас:								
	корневой	м <sup>3</sup>	50	525			1900		2475
	ликвидный	м <sup>3</sup>	40	408			1400		1848
	деловой	м <sup>3</sup>	13	164			600		777
<b>Всего по лесничеству</b>									
1	Выявленный фонд по лесоводственным требованиям	га	192	2379,3			2600,2		5171,5
		м <sup>3</sup>	30230	290726			120500		441456
2	Срок повторяемости	лет							
3	Ежегодный размер пользования:								
	площадь	га	19,2	162,6			260,1		441,9
	выбираемый запас:								
	корневой	м <sup>3</sup>	766	5704			12000		18470
	ликвидный	м <sup>3</sup>	616	4611			8300		13527
	деловой	м <sup>3</sup>	240	2201			4100		6541

Приложение 4

к приказу министерства лесного хозяйства и  
охраны объектов животного мира  
Приморского края

от 11.02.2021 № 136

Таблица 15 – Расчетная лесосека (ежегодный допустимый объем изъятия древесины) при всех видах рубок  
площадь – га, запас – тыс. м<sup>3</sup>

Хозяйства	Ежегодный допустимый объем изъятия древесины														
	при рубке спелых и перестойных лесных насаждений			при рубке лесных насаждений при уходе за лесами			при рубке поврежденных и погибших лесных насаждений			при рубке лесных насаждений на лесных участках, предназначенных для строительства, реконструкции и эксплуатации объектов лесной, лесоперерабатывающей инфраструктуры и объектов, не связанных с созданием лесной инфраструктуры			всего		
	Площадь	Запас		Площадь	Запас		Площадь	Запас		Площадь	Запас		Площадь	Запас	
		ликвидный	деловой		ликвидный	деловой		ликвидный	деловой		ликвидный	деловой		ликвидный	деловой
1	2	3	4	5	6	7	8	9	10	11	12	13	14	15	16
Хвойные	4338,5	227,09	172,48	182,8	5,40	2,65	-	-	-	93,0	14,38	7,9	4614,3	246,87	183,03

Хозяйства	Ежегодный допустимый объем изъятия древесины														
	при рубке спелых и перестойных лесных насаждений			при рубке лесных насаждений при уходе за лесами			при рубке поврежденных и погибших лесных насаждений			при рубке лесных насаждений на лесных участках, предназначенных для строительства, реконструкции и эксплуатации объектов лесной, лесоперерабатывающей инфраструктуры и объектов, не связанных с созданием лесной инфраструктуры			всего		
	Площадь	Запас		Площадь	Запас		Площадь	Запас		Площадь	Запас		Площадь	Запас	
		ликвидный	деловой		ликвидный	деловой		ликвидный	деловой		ликвидный	деловой		ликвидный	деловой
1	2	3	4	5	6	7	8	9	10	11	12	13	14	15	16
Твердолиственные	6818,8	227,29	147,77	199,4	6,28	3,12	-	-	-	62,0	9,52	3,81	7080,2	243,09	154,7
Мягколиственные	968,7	79,79	53,47	59,7	1,85	0,78	-	-	-	78,0	12,04	5,72	1106,4	93,68	59,97
<b>Итого</b>	<b>12126,0</b>	<b>534,17</b>	<b>373,72</b>	<b>441,9</b>	<b>13,53</b>	<b>6,54</b>	-	-	-	<b>233,0</b>	<b>35,94</b>	<b>17,43</b>	<b>12800,9</b>	<b>583,64</b>	<b>397,69</b>

Примечание: Объем заготовки древесины для собственных нужд граждан министерством лесного хозяйства и охраны объектов животного мира Приморского края устанавливается ежегодно соответствующим приказом в соответствии с Законом Приморского края от 23.10.2007 № 141-КЗ «Об использовании лесов в Приморском крае».

## Приложение 5

к приказу министерства лесного хозяйства и  
охраны объектов животного мира  
Приморского края

от 11.02.2021 № 136

### 3.1. Ограничения по видам целевого назначения лесов

Леса Верхне-Перевальнинского лесничества по целевому назначению подразделяются на защитные и эксплуатационные.

Во всех лесах, расположенных на землях лесного фонда, запрещаются размещение садоводческих, огороднических и дачных некоммерческих объединений граждан, предоставление лесных участков гражданам для ведения дачного хозяйства, садоводства, огородничества, индивидуального гаражного или индивидуального жилищного строительства (ст. 9 Федерального закона от 04.12.2006 № 201-ФЗ «О введении в действие Лесного кодекса Российской Федерации»).

Перечень ограничений по целевому назначению лесов приведен в табл. 48.

Таблица 48 - Ограничения по видам целевого назначения лесов

№ п/п	Целевое назначение лесов	Ограничения по использованию лесов
1	2	3
1.	Защитные леса	<p>К защитным лесам относятся леса, которые являются природными объектами, имеющими особо ценное значение, и в отношении которых устанавливается особый правовой режим использования, охраны, защиты, воспроизводства лесов (ч. 1 ст. 111 ЛК РФ).</p> <p>Проведение сплошных рубок в защитных лесах осуществляется в случаях, предусмотренных частью 5.1 ст. 21 ЛК РФ, и в случаях, если выборочные рубки не обеспечивают замену лесных насаждений, утрачивающих свои средообразующие, водоохранные, санитарно-гигиенические, оздоровительные и иные полезные функции, на лесные насаждения, обеспечивающие сохранение целевого назначения защитных лесов и выполняемых ими полезных функций.</p> <p>В защитных лесах запрещается осуществление деятельности, несовместимой с их целевым назначением и полезными функциями (ч. 6 ст. 111 ЛК РФ).</p> <p>Согласно ст. 8.3 Федерального закона от 04.12.2006 № 201-ФЗ «О введении в действие Лесного кодекса Российской Федерации» в целях обеспечения безопасности граждан и создания необходимых условий для эксплуатации линий электропередачи, линий связи, дорог, трубопроводов и других линейных объектов, а также сооружений, являющихся неотъемлемой технологической частью указанных объектов, допускаются выборочные рубки и сплошные рубки деревьев, кустарников, лиан, в том числе в охранных зонах и санитарно-защитных зонах, в случае, если указанные объекты размещены в установленном законодательством РФ порядке в защитных лесах, в том числе на землях особо охраняемых природных территорий, до дня введения в действие ЛК РФ.</p>
1.1	Леса, расположенные на особо охраняемых	В лесах, расположенных на территориях государственных природных заповедников, запрещается проведение рубок лесных насаждений на лесных участках, на которых исключается любое

№ п/п	Целевое назначение лесов	Ограничения по использованию лесов
1	2	3
	природных территориях	<p>вмешательство человека в природные процессы. На иных лесных участках, если это не противоречит правовому режиму особой охраны территорий государственных природных заповедников, допускается проведение выборочных рубок лесных насаждений в целях обеспечения функционирования государственных природных заповедников и жизнедеятельности проживающих в их пределах граждан (ч. 2 ст. 112 ЛК РФ).</p> <p>В лесах, расположенных на территориях национальных парков, природных парков и государственных природных заказников, запрещается проведение сплошных рубок лесных насаждений, если иное не предусмотрено правовым режимом функциональных зон, установленных в границах этих особо охраняемых природных территорий в соответствии с Федеральным законом от 14 марта 1995 года N 33-ФЗ "Об особо охраняемых природных территориях" (ч. 3 ст. 112 ЛК РФ).</p> <p>В лесах, расположенных на особо охраняемых природных территориях, запрещается использование химических препаратов, обладающих токсичным, канцерогенным или мутагенным воздействием (ч. 4 ст. 112 ЛК РФ).</p>
1.2	Леса, расположенные в водоохраных зонах	<p>В лесах, расположенных в водоохраных зонах, установленных в соответствии с водным законодательством, запрещаются:</p> <ol style="list-style-type: none"> <li>1) использование токсичных химических препаратов;</li> <li>2) ведение сельского хозяйства, за исключением сенокошения и пчеловодства;</li> <li>3) создание и эксплуатация лесных плантаций;</li> <li>4) строительство и эксплуатация объектов капитального строительства, за исключением линейных объектов, гидротехнических сооружений и объектов, необходимых для геологического изучения, разведки и добычи нефти и природного газа (ст. 113 ЛК РФ).</li> </ol>
1.3.	Леса, выполняющие функции защиты природных и иных объектов	
1.3.1	Леса, расположенные в лесопарковых зонах	<p>В лесах, расположенных в лесопарковых зонах, согласно ст. 114 ЛК РФ запрещаются:</p> <ol style="list-style-type: none"> <li>1) использование токсичных химических препаратов;</li> <li>2) осуществление видов деятельности в сфере охотничьего хозяйства;</li> <li>3) ведение сельского хозяйства;</li> <li>4) разведка и добыча полезных ископаемых;</li> <li>5) строительство и эксплуатация объектов капитального строительства, за исключением гидротехнических сооружений.</li> </ol>
1.3.2	Леса, расположенные в зеленых зонах	<p>В лесах, расположенных в зеленых зонах, согласно ст. 114 ЛК РФ запрещаются:</p> <ol style="list-style-type: none"> <li>1) использование токсичных химических препаратов;</li> <li>2) осуществление видов деятельности в сфере охотничьего хозяйства;</li> <li>3) разведка и добыча полезных ископаемых;</li> <li>4) ведение сельского хозяйства, за исключением сенокошения и пчеловодства, а также возведение изгородей в целях сенокошения и пчеловодства;</li> <li>5) строительство и эксплуатация объектов капитального строительства, за исключением гидротехнических сооружений, линий связи, линий электропередачи, подземных трубопроводов.</li> </ol> <p>Согласно ст. 8.2 Федерального закона от 04.12.2006 № 201-ФЗ «О введении в действие Лесного кодекса Российской Федерации»</p>



№ п/п	Целевое назначение лесов	Ограничения по использованию лесов
1	2	3
		допускается использование расположенных в зеленых зонах лесных участков для разработки месторождений полезных ископаемых, в отношении которых лицензии на пользование недрами получены до дня введения в действие Лесного кодекса Российской Федерации, на срок, не превышающий срока действия таких лицензий.
1.4	Ценные леса	<p>К ценным лесам относятся леса, имеющие уникальный породный состав лесных насаждений, выполняющие важные защитные функции в сложных природных условиях, имеющие исключительное научное или историко-культурное значение.</p> <p>В ценных лесах запрещаются строительство и эксплуатация объектов капитального строительства, за исключением линейных объектов и гидротехнических сооружений (ч. 2 ст. 115 ЛК РФ).</p> <p>Согласно ст. 8.2 Федерального закона от 04.12.2006 № 201-ФЗ «О введении в действие Лесного кодекса Российской Федерации» допускаются строительство, реконструкция и эксплуатация объектов капитального строительства, связанных с выполнением работ по геологическому изучению и разработкой месторождений углеводородного сырья, в отношении которых лицензии на пользование недрами получены до 31.12.2010, на срок, не превышающий срока действия таких лицензий.</p>
1.4.1	Запретные полосы лесов, расположенных вдоль водных объектов	В запретных полосах лесов, расположенных вдоль водных объектов, запрещаются строительство и эксплуатация объектов капитального строительства, за исключением линейных объектов, гидротехнических сооружений и объектов, необходимых для геологического изучения, разведки и добычи нефти и природного газа (ч. 3 ст. 115 ЛК РФ).
1.4.2	Леса, расположенные в орехово-промысловых зонах	В лесах, расположенных в орехово-промысловых зонах, запрещается заготовка древесины.
2.	Эксплуатационные леса	<p>К эксплуатационным лесам относятся леса, которые подлежат освоению в целях, предусмотренных ч. 3 ст. 12 ЛК РФ.</p> <p>В эксплуатационных лесах допускается осуществление всех видов использования лесов, предусмотренных ст. 25 ЛК РФ.</p>

## Приложение 6

к приказу министерства лесного хозяйства и  
охраны объектов животного мира  
Приморского края

от 11.02.2021 № 136

### 3.2. Ограничения по видам особо защитных участков лесов

Особо защитные участки лесов выделяются в целях сохранения защитных и иных, экологических и социальных функций таких участков путём установления в них соответствующего порядка ведения лесного хозяйства и пользования лесом.

Особо защитные участки лесов могут быть выделены в защитных лесах, эксплуатационных лесах и резервных лесах (ч. 1 ст. 119 ЛК РФ).

Выделение и упразднение особо защитных участков лесов, установление и изменение границ земель, на которых располагаются особо защитные участки лесов, осуществляются решениями уполномоченного федерального органа исполнительной власти в соответствии со статьей 81 ЛК РФ в порядке, установленном лесоустроительной инструкцией, утвержденной в соответствии с частью 2 статьи 67 ЛК РФ.

В табл. 49 указаны ограничения, установленные законодательством, по видам особо защитных участков лесов, предусмотренных ЛК РФ.

Таблица 49 – Ограничения по видам особо защитных участков леса

№ п/п	Виды особо защитных участков лесов	Ограничения использования лесов
1	2	3
1.	Берегозащитные, почвозащитные участки лесов, расположенных вдоль водных объектов, склонов оврагов	На особо защитных участках лесов, за исключением указанных в ч. 3 ст. 119 ЛК РФ, запрещаются: 1) проведение сплошных рубок лесных насаждений, за исключением случаев, предусмотренных ч. 5.1 ст. 21 ЛК РФ, и случаев, если выборочные рубки не обеспечивают замену лесных насаждений, утрачивающих свои средообразующие, водоохраные, санитарно-гигиенические, оздоровительные и иные полезные функции, на лесные насаждения, обеспечивающие сохранение целевого назначения защитных лесов и выполняемых ими полезных функций;
2.	Опушки лесов, граничащие с безлесными пространствами	2) ведение сельского хозяйства, за исключением сенокосения и пчеловодства;
3.	Лесосеменные плантации, постоянные лесосеменные участки и другие объекты лесного семеноводства	3) строительство и эксплуатация объектов капитального строительства, за исключением линейных объектов и гидротехнических сооружений.
4.	Участки лесов с наличием реликтовых и эндемичных растений	На особо защитных участках лесов проведение выборочных рубок допускается только в целях вырубки погибших и поврежденных лесных насаждений (ч. 5 ст. 119 ЛК РФ).
5.	Места обитания редких и находящихся под угрозой исчезновения диких животных	На особо защитных участках лесов запрещается осуществление деятельности, несовместимой с их целевым назначением и полезными функциями (ч. 6
6.	Объекты природного наследия	

№ п/п	Виды особо защитных участков лесов	Ограничения использования лесов	
1	2	3	
7.	Медоносные участки лесов	<p>ст. 119 ЛК РФ).</p> <p>В соответствии со статьей 8.2 Федерального закона от 04.12.2006 № 201-ФЗ "О введении в действие Лесного кодекса Российской Федерации" (в ред. Федерального закона от 29.07.2017 № 280-ФЗ) допускаются строительство, реконструкция и эксплуатация объектов капитального строительства, связанных с выполнением работ по геологическому изучению и разработкой месторождений угле-водородного сырья, в отношении которых лицензии на пользование недрами получены до 31.12.2010, на срок, не превышающий срока действия таких лицензий с соблюдением требований ч. 4 ст. 12 ЛК РФ.</p>	
8.	Защитные полосы лесов вдоль гребней и линий водоразделов		
9.	Участки лесов на крутых горных склонах		
10.	Участки лесов вокруг минеральных источников		
11.	Участки лесов вокруг сельских населенных пунктов и садовых товариществ		
12.	Особо охраняемые части государственных природных заказников и других особо охраняемых природных территорий		
13.	Леса в охранных зонах государственных природных заповедников, национальных парков и иных особо охраняемых природных территорий, а также территории, зарезервированные для создания особо охраняемых природных территорий федерального значения		
14.	Участки лесов вокруг санаториев, детских лагерей, домов отдыха, пансионатов, туристических баз и других лечебных и оздоровительных учреждений		
15.	Постоянные пробные площади		
16.	Заповедные лесные участки		<p>Согласно ч. 3 ст. 119 ЛК РФ на заповедных лесных участках запрещаются:</p> <ol style="list-style-type: none"> <li>1) проведение рубок лесных насаждений;</li> <li>2) использование токсичных химических препаратов;</li> <li>3) ведение сельского хозяйства;</li> <li>4) разведка и добыча полезных ископаемых;</li> <li>5) строительство и эксплуатация объектов капитального строительства.</li> </ol> <p>На особо защитных участках лесов проведение выборочных рубок допускается только в целях вырубки погибших и поврежденных лесных насаждений.</p> <p>В соответствии со статьей 8.2 Федерального закона от</p>

№ п/п	Виды особо защитных участков лесов	Ограничения использования лесов
1	2	3
		04.12.2006 № 201-ФЗ "О введении в действие Лесного кодекса Российской Федерации" (в ред. Федерального закона от 29.07.2017 № 280-ФЗ) допускаются строительство, реконструкция и эксплуатация объектов капитального строительства, связанных с выполнением работ по геологическому изучению и разработкой месторождений угле-водородного сырья, в отношении которых лицензии на пользование недрами получены до 31.12.2010, на срок, не превышающий срока действия таких лицензий с соблюдением требований ч. 4 ст. 12 ЛК РФ.

Медоносные участки лесов на территории лесничества выделены приказом Федерального агентства лесного хозяйства от 13.11.2018 № 937 «О выделении особо защитных участков лесов «медоносные участки лесов» на территории Приморского края и установления их границ».

## Приложение 7

к приказу министерства лесного хозяйства и  
охраны объектов животного мира  
Приморского края

от 11.02.2021 № 136

### **3.3. Ограничения по видам использования лесов**

#### **Заготовка древесины**

Требования к заготовке древесины установлены Лесным кодексом Российской Федерации, приказом Минприроды России от 01.12.2020 № 993 «Об утверждении Правил заготовки древесины и особенностей заготовки древесины в лесничествах, лесопарках, указанных в статье 23 Лесного кодекса Российской Федерации» и приказом Минприроды России от 27.06.2016 № 367 «Об утверждении Видов лесосечных работ, порядка и последовательности их проведения, Формы технологической карты лесосечных работ, Формы акта осмотра лесосеки и Порядка осмотра лесосеки».

В соответствии со статьей 29 Лесного кодекса Российской Федерации:

– для заготовки древесины предоставляются в первую очередь погибшие, поврежденные и перестойные лесные насаждения;

– запрещается заготовка древесины в объеме, превышающем расчетную лесосеку (допустимый объем изъятия древесины), а также с нарушением возрастов рубок.

Перечень видов (пород) деревьев и кустарников, заготовка древесины которых не допускается, установлен приказом Рослесхоза от 05.12.2011 № 513.

Осуществление сплошных рубок на лесных участках, предоставленных для заготовки древесины, допускается только при условии воспроизводства лесов на указанных лесных участках (ч. 5 ст. 17 ЛК РФ).

Проведение сплошных рубок лесных насаждений запрещается на особо защитных участках лесов, проведение выборочных рубок допускается только в целях

вырубки погибших и поврежденных лесных насаждений.

Использование лесов для заготовки древесины ограничивается на особо охраняемых природных территориях в соответствии с их правовым режимом.

#### **Заготовка живицы**

В соответствии со статьей 31 Лесного кодекса Российской Федерации:

заготовка живицы осуществляется в лесах, которые предназначены для заготовки древесины;

граждане, юридические лица осуществляют заготовку живицы на основании договоров аренды лесного участка.

Использование лесов для заготовки живицы осуществляется в соответствии с Правилами заготовки живицы, установленными приказом Минприроды России от 09.11.2020 № 911.

Не допускается проведение подсочки:

- лесных насаждений в очагах вредных организмов до их ликвидации;

лесных насаждений, поврежденных и ослабленных вследствие воздействия лесных пожаров, вредных организмов и других негативных факторов;

лесных насаждений в лесах, где в соответствии с законодательством Российской Федерации не допускается проведение сплошных или выборочных рубок спелых и перестойных лесных насаждений в целях заготовки древесины;

лесных насаждений, расположенных на постоянных лесосеменных участках, лесосеменных плантациях, генетических резерватах, а также плюсовых деревьев, семенников, семенных куртин и полос.

Использование лесов для заготовки живицы ограничивается на особо охраняемых природных территориях в соответствии с их правовым режимом.

### **Заготовка и сбор недревесных лесных ресурсов**

Использование лесов с целью заготовки недревесных лесных ресурсов, за исключением случаев заготовки и сбора этих видов ресурсов для собственных нужд граждан, осуществляется в соответствии с Правилами заготовки и сбора недревесных лесных ресурсов, утвержденными приказом Минприроды России от 28.07.2020 № 496.

Запрещается использовать для заготовки и сбора недревесных лесных ресурсов виды растений, занесенные в Красную книгу Российской Федерации, Красную книгу Приморского края, признаваемые наркотическими средствами в соответствии с Федеральным законом от 08.01.1998 № 3-ФЗ «О наркотических средствах и психотропных веществах» (в ред. Федерального закона от 28.12.2010 № 417-ФЗ), а также включенные в перечень видов (пород) деревьев и кустарников, заготовка древесины которых не допускается.

Лица, которым предоставлено право использования лесов для заготовки и сбора недревесных лесных ресурсов, должны применять способы и технологии, исключаящие истощение имеющихся ресурсов.

Запрещается заготовка пней на берегозащитных, почвозащитных участках лесов, расположенных вдоль водных объектов, склонов оврагов, а также в молодняках с полнотой 0,8 - 1,0 и несомкнувшихся лесных культурах.

Запрещается рубка деревьев для заготовки бересты.

Заготовка пихтовых и еловых лап разрешается только со срубленных деревьев на лесосеках при проведении выборочных и сплошных рубок.

Сбор лесной подстилки запрещается в лесах, выполняющих функции защиты природных и иных объектов.

Заготовка древесной зелени для производства хвойно-витаминной муки разрешается только со срубленных деревьев на лесосеках при проведении выборочных и сплошных рубок.

Порядок заготовки и сбора гражданами недревесных лесных ресурсов для собственных нужд установлен Законом Приморского края от 23.10.2007 № 141-КЗ.

Использование лесов для заготовки и сбора недревесных лесных ресурсов ограничивается на особо охраняемых природных территориях в соответствии с их правовым режимом.

### **Заготовка пищевых лесных ресурсов и сбор лекарственных растений**

Использование лесов с целью заготовки пищевых лесных ресурсов и сбора лекарственных растений, за исключением заготовки и сбора этих видов ресурсов для собственных нужд граждан, осуществляется в соответствии с Правилами

заготовки пищевых лесных ресурсов и сбора лекарственных растений, утвержденными приказом Минприроды России от 28.07.2020 № 494.

Гражданам запрещается осуществлять заготовку и сбор грибов и дикорастущих растений, виды которых занесены в Красную книгу Российской Федерации, Красную книгу Приморского края, а также грибов и дикорастущих растений, которые признаются наркотическими средствами в соответствии с Федеральным законом от 8 января 1998 года № 3-ФЗ «О наркотических средствах и психотропных веществах» (в ред. Федерального закона от 28.12.2010 № 417-ФЗ).

Заготовка дикорастущих плодов и ягод осуществляется строго в установленные сроки. Сроки заготовки дикорастущих плодов и ягод зависят от времени наступления массового созревания урожая.

Запрещается рубка плодоносящих деревьев и обрезка ветвей для заготовки плодов.

При заготовке орехов запрещается рубка деревьев, а также применение способов сбора, приводящих к повреждению деревьев. Лица, которым лесные участки предоставлены в аренду для заготовки орехов, обеспечивают сохранность орехоплодных насаждений.

Запрещается вырывать растения с корнями, повреждать листья (вайи) и корневища.

Использование лесов для заготовки пищевых лесных ресурсов и сбор лекарственных растений ограничивается на особо охраняемых природных территориях в соответствии с их правовым режимом.

### **Осуществление видов деятельности в сфере охотничьего хозяйства**

Осуществление видов деятельности в сфере охотничьего хозяйства регламентируется Федеральными законами от 24.07.2009 № 209-ФЗ «Об охоте и о сохранении охотничьих ресурсов и о внесении изменений в отдельные законодательные акты Российской Федерации», от 24.04.1995 № 52-ФЗ «О животном мире».

Пребывание граждан в лесах в целях охоты регулируется лесным законодательством и законодательством в области охоты и сохранения охотничьих ресурсов (ст. 11 п.7 ЛК РФ).

Использование лесов для осуществления видов деятельности в сфере охотничьего хозяйства ограничивается на особо охраняемых природных территориях в соответствии с их правовым режимом.

### **Ведение сельского хозяйства**

Использование лесов для ведения сельского хозяйства осуществляется в соответствии с Правилами использования лесов для ведения сельского хозяйства и Перечнем случаев использования лесов для ведения сельского хозяйства без предоставления лесного участка, с установлением или без установления сервитута, публичного сервитута, утвержденными приказом Минприроды России от 02.07.2020 № 408.

В зеленых зонах запрещается ведение сельского хозяйства, за исключением сенокосения и пчеловодства, а также возведение изгородей в целях сенокосения и пчеловодства.

На особо защитных участках лесов запрещается ведение сельского хозяйства, за исключением сенокосения и пчеловодства.

На заповедных лесных участках запрещается ведение сельского хозяйства, на особо защитных участках лесов, за исключением заповедных лесных участков, запрещается ведение сельского хозяйства, за исключением сенокосения и пчеловодства.

В границах прибрежных защитных полос запрещается распашка земель, выпас сельскохозяйственных животных и организация для них летних лагерей, ванн.

Запрещается использовать земли, занятые лесными культурами, естественными молодняками ценных древесных пород, селекционно-лесосеменных, сосновых, елово-пихтовых, ивовых, твердолиственных, ореховых плантаций, с проектируемыми мероприятиями по содействию естественному лесовосстановлению и лесовосстановлению хвойными и твердолиственными породами, с легкоразмываемыми и развеиваемыми почвами.

Использование лесов для ведения сельского хозяйства ограничивается на особо охраняемых природных территориях в соответствии с их правовым режимом.

### **Осуществление научно-исследовательской деятельности, образовательной деятельности**

Правила использования лесов для осуществления научно-исследовательской деятельности, образовательной деятельности, утверждены приказом Минприроды России от 27.07.2020 № 487.

При осуществлении использования лесов для научно-исследовательской деятельности, образовательной деятельности не допускается:

повреждение лесных насаждений, растительного покрова и почв за пределами предоставленного лесного участка;

захламление предоставленного лесного участка и территории за его пределами строительным и бытовым мусором, отходами древесины, иными видами отходов;

загрязнение площади предоставленного лесного участка и территории за его пределами химическими и радиоактивными веществами.

Использование лесов для осуществления научно-исследовательской и образовательной деятельности ограничивается на особо охраняемых природных территориях в соответствии с их правовым режимом.

### **Осуществление рекреационной деятельности**

Правила использования лесов для осуществления рекреационной деятельности утверждены приказом Минприроды России от 09.11.2020 № 908.

На лесных участках, предоставленных для осуществления рекреационной деятельности, подлежат сохранению природные ландшафты, объекты животного мира, растительного мира, водные объекты.

Леса для осуществления рекреационной деятельности используются способами, не наносящими вреда окружающей среде и здоровью человека.

Использование лесов для осуществления рекреационной деятельности ограничивается на особо охраняемых природных территориях в соответствии с их правовым режимом.

### **Создание лесных плантаций и их эксплуатация**

Создание и эксплуатация лесных плантаций запрещаются в лесах,



расположенных в водоохраных зонах.

Использование лесов для создания лесных плантаций и их эксплуатации ограничивается на особо охраняемых природных территориях в соответствии с их правовым режимом.

### **Выращивание лесных плодовых, ягодных, декоративных растений, лекарственных растений**

Правила использования лесов выращивания лесных плодовых, ягодных, декоративных растений, лекарственных растений утверждены приказом Минприроды России от 28.07.2020 № 497.

Использование лесов для выращивания лесных плодовых, ягодных, декоративных растений и лекарственных растений ограничивается на особо охраняемых природных территориях в соответствии с их правовым режимом

### **Выращивание посадочного материала лесных растений (саженцев, сеянцев)**

Правила использования лесов для выращивания посадочного материала лесных растений (саженцев, сеянцев) установлены приказом Минприроды России от 22.07.2020 № 469.

Использование лесных участков для выращивания посадочного материала лесных растений может быть ограничено в соответствии со статьей 27 Лесного кодекса Российской Федерации.

Использование лесов для выращивания посадочного материала лесных растений (саженцев, сеянцев) ограничивается на особо охраняемых природных территориях в соответствии с их правовым режимом.

### **Выполнение работ по геологическому изучению недр, разработка месторождений полезных ископаемых**

Разработка месторождений полезных ископаемых в зеленых зонах запрещается.

В соответствии со статьей 8.2 Федерального закона от 04.12.2006 № 201-ФЗ «О введении в действие Лесного кодекса Российской Федерации» (в ред. Федерального закона от 29.07.2017 № 280-ФЗ) допускается использование расположенных в зеленых зонах лесных участков для разработки месторождений полезных ископаемых, в отношении которых лицензии на пользование недрами получены до дня введения в действие Лесного кодекса Российской Федерации, на срок, не превышающий срока действия таких лицензий с соблюдением требований части 4 статьи 12 Лесного кодекса Российской Федерации.

На основании статьи 65 Водного кодекса Российской Федерации в границах водоохраных зон запрещаются: разведка и добыча общераспространенных полезных ископаемых (за исключением случаев, если разведка и добыча общераспространенных полезных ископаемых осуществляются пользователями недр, осуществляющими разведку и добычу иных видов полезных ископаемых, в границах предоставленных им в соответствии с законодательством Российской Федерации о недрах горных отводов и (или) геологических отводов на основании утвержденного технического проекта в соответствии со статьей 19.1 Закона Российской Федерации от 21.02.1992 № 2395-1 «О недрах»).

Порядок использования лесов для осуществления геологического изучения недр, разведки и добычи полезных ископаемых и Перечень случаев использования

лесов для осуществления геологического изучения недр, разведки и добычи полезных ископаемых без предоставления лесного участка, с установлением или без установления сервитута утверждены приказом Минприроды России от 07.07.2020 № 417.

Обустройство объектов, связанных с выполнением работ по геологическому изучению недр, разработкой месторождений полезных ископаемых, должно исключать развитие эрозионных процессов на занятой и прилегающей территории. На лесных участках, предоставленных в аренду, рубка лесных насаждений осуществляется в соответствии с проектом освоения лесов.

При осуществлении использования лесов в целях выполнения работ по геологическому изучению недр, разработки месторождений полезных ископаемых не допускается:

валка деревьев и расчистка лесных участков от древесной растительности с помощью бульдозеров, захламление древесными остатками приграничных полос и опушек, повреждение стволов и скелетных корней опушечных деревьев, хранение свежесрубленной древесины в лесу в летний период без специальных мер защиты;

затопление и длительное подтопление лесных насаждений;

повреждение лесных насаждений, растительного покрова и почв за пределами предоставленного лесного участка;

захламление лесов строительными, промышленными, древесными, бытовыми и иными отходами, мусором;

загрязнение площади предоставленного лесного участка и территории за его пределами химическими и радиоактивными веществами;

проезд транспортных средств и иных механизмов по произвольным, неустановленным маршрутам, в том числе за пределами предоставленного лесного участка.

Использование лесов для выполнения работ по геологическому изучению недр, для разработки месторождений полезных ископаемых ограничивается на особо охраняемых природных территориях в соответствии с их правовым режимом.

### **Строительство и эксплуатация водохранилищ и иных искусственных водных объектов, а также гидротехнических сооружений, морских портов, морских терминалов, речных портов, причалов**

Лесные участки используются для строительства и эксплуатации водохранилищ, иных искусственных водных объектов, а также гидротехнических сооружений, морских портов, морских терминалов, речных портов, причалов в соответствии с водным законодательством.

Использование лесов для строительства водохранилищ, иных искусственных водных объектов, а также гидротехнических сооружений и специализированных портов ограничивается на особо охраняемых природных территориях в соответствии с их правовым режимом.

### **Строительство, реконструкция, эксплуатация линейных объектов**

Правила использования лесов для строительства, реконструкции, эксплуатации линейных объектов и Перечень случаев использования лесов для строительства, реконструкции, эксплуатации линейных объектов без предоставления лесного участка, с установлением или без установления сервитута,

публичного сервитута утверждены приказом Минприроды России от 10.07.2020 № 434.

Использование лесов должно вестись с учетом постановления Правительства Российской Федерации от 24.02.2009 № 160 «О порядке установления охранных зон объектов электросетевого хозяйства и особых условий использования земельных участков, расположенных в границах таких зон».

Осуществление строительства, реконструкции и эксплуатации линейных объектов должно исключать развитие эрозионных процессов на занятой и прилегающей территории.

При использовании лесов в целях строительства, реконструкции и эксплуатации автомобильных и железных дорог исключаются случаи, вызывающие нарушение поверхностного и внутрипочвенного стока вод, затопление или заболачивание лесных участков вдоль дорог, а также случаи, вызывающие развитие эрозионных процессов на занятой и прилегающей территории.

При использовании лесов в целях строительства, реконструкции и эксплуатации линейных объектов не допускается:

повреждение лесных насаждений, растительного покрова и почв за пределами предоставленного лесного участка и соответствующей охранной зоны;

захламление прилегающих территорий за пределами предоставленного лесного участка строительным и бытовым мусором, отходами древесины, иными видами отходов;

загрязнение площади предоставленного лесного участка и территории за его пределами химическими и радиоактивными веществами;

проезд транспортных средств и иных механизмов по произвольным, неустановленным маршрутам за пределами предоставленного лесного участка и соответствующей охранной зоны.

В лесопарковых зонах запрещается размещение объектов капитального строительства, за исключением гидротехнических сооружений.

В зеленых зонах запрещается размещение объектов капитального строительства, за исключением гидротехнических сооружений, линий связи, линий электропередачи, подземных трубопроводов.

На особо защитных участках лесов запрещается размещение объектов капитального строительства, за исключением линейных объектов и гидротехнических сооружений.

Использование лесов для строительства, реконструкции, эксплуатации линейных объектов ограничивается на особо охраняемых природных территориях в соответствии с их правовым режимом.

### **Переработка древесины и иных лесных ресурсов**

Создание лесоперерабатывающей инфраструктуры запрещается в защитных лесах, а также в иных предусмотренных лесным кодексом Российской Федерации, другими федеральными законами случаях (ч. 2 ст. 14 ЛК РФ).

Правила использования лесов для переработки древесины и иных лесных ресурсов утверждены приказом Минприроды России от 28.07.2020 № 495.

При использовании лесов для переработки древесины и иных лесных ресурсов должны исключаться случаи:

загрязнения (в том числе радиоактивными веществами) лесов и иного негативного воздействия на леса в соответствии со статьями 51 и 58 лесного

кодекса Российской Федерации;

въезда транспортных средств в целях обеспечения пожарной и санитарной безопасности в лесах в соответствии со статьей 53.5 лесного кодекса Российской Федерации.

Использование лесов для переработки древесины и иных лесных ресурсов ограничивается на особо охраняемых природных территориях в соответствии с их правовым режимом.

#### **Осуществление религиозной деятельности**

Леса используются религиозными организациями для осуществления религиозной деятельности в соответствии с Федеральным законом от 26.09.1997 № 125-ФЗ «О свободе совести и о религиозных объединениях».

Поскольку размещение объектов капитального строительства запрещается в зеленых зонах, ценных лесах и особо защитных участках лесов, лесные участки в пределах таких лесов могут быть предоставлены религиозным организациям при условии соблюдения этого запрета.

Использование лесов для осуществления религиозной деятельности ограничивается на особо охраняемых природных территориях в соответствии с их правовым режимом.

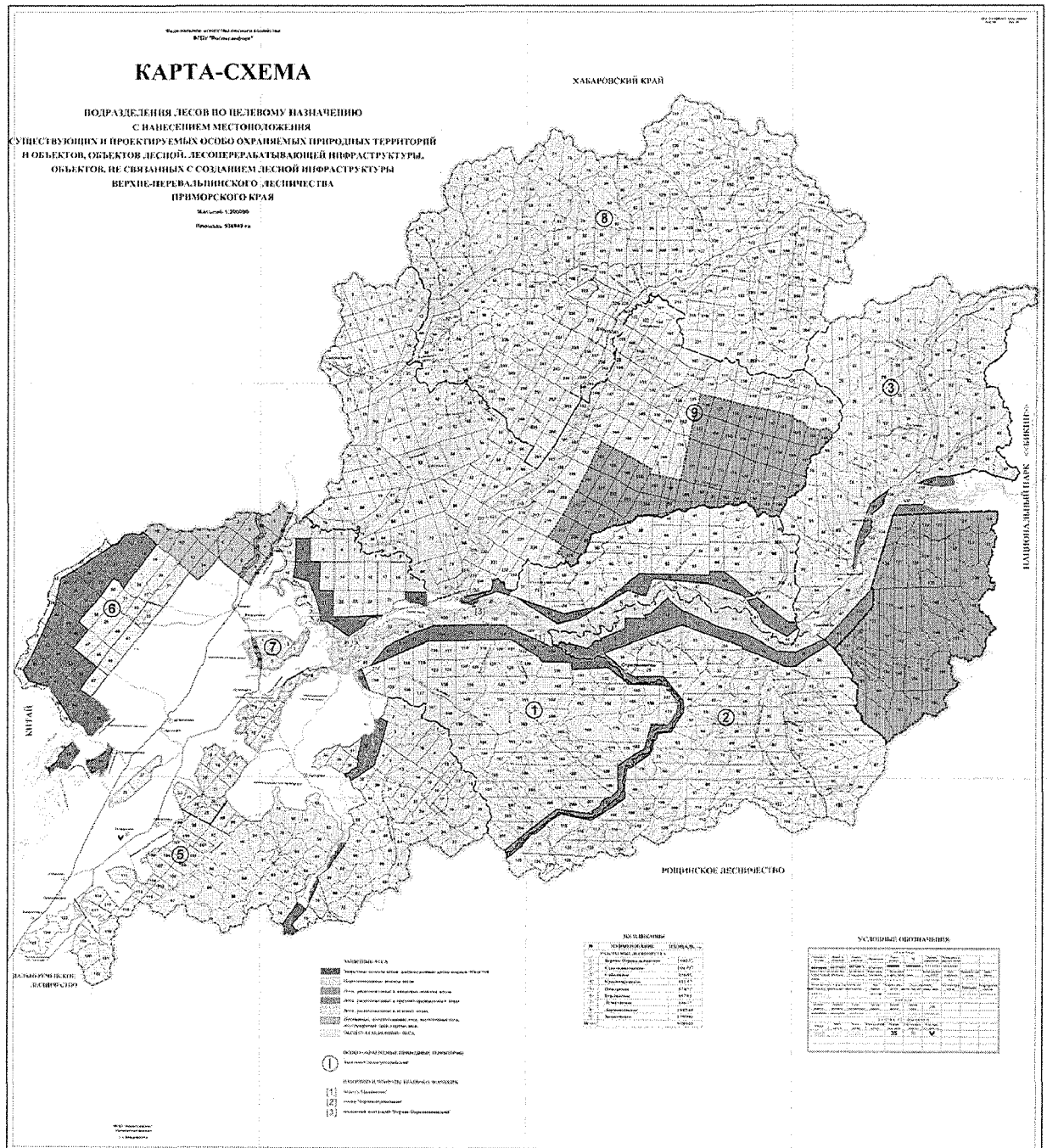
#### **Иные виды использования лесов**

При иных видах использования, определенных в соответствии с частью 2 статьи 6 ЛК РФ, использование лесов осуществляется в соответствии с целевым назначением земель, на которых эти леса располагаются.

# Приложение 8

к приказу министерства лесного хозяйства и  
охраны объектов животного мира  
Приморского края

от 11.02.2021 № 136



Приложение 9

к приказу министерства лесного хозяйства и  
охраны объектов животного мира  
Приморского края

от 11.02.2021 № 136

**2.1.4. Возрасты рубок**

Возрасты рубок установлены приказом Рослесхоза от 09.04.2015 № 105 «Об установлении возрастов рубок». В табл. 16 приведены возрасты рубок для Приамурско-Приморского хвойно-широколиственного района Приморского края.

Таблица 16 – Возрасты рубок

Виды целевого назначения лесов, в том числе категории защитных лесов	Хозсекции и входящие в них преобладающие породы	Классы бонитета	Возрасты рубок, лет
1	2	3	4
Защитные леса, кроме запретных полос лесов, расположенных вдоль водных объектов	Лиственничная (лиственница)	III и выше	121-140
	Лиственничная (лиственница)	IV и ниже	141-160
	Сосновая (сосна)	III и выше	121-140
	Сосновая (сосна)	IV и ниже	141-160
	Кедровая (кедр корейский)	Все бонитеты	241-280
	Елово-пихтовая (ель, пихта)	Все бонитеты	121-140
	Елово-широколиственная (ель, пихта)	Все бонитеты	121-140
	Дубовая (дуб)	Все бонитеты	121-140
	Ясенево-ильмовая (ясень, ильм)	Все бонитеты	121-140
	Широколиственная (береза желтая, береза каменная, клен, береза черная)	Все бонитеты	121-140
	Белоберезовая (береза белая, ольха)	Все бонитеты	71-80
	Липовая (липа товарная)	Все бонитеты	121-140
	Липовая (липа медоносная)	Все бонитеты	141-160
	Мягколиственная (осина, тополь, чозения)	Все бонитеты	61-70
	Мягколиственная (ива древовидная)	Все бонитеты	51-60
Эксплуатационные леса и запретные полосы лесов, расположенные вдоль водных объектов	Лиственничная (лиственница)	III и выше	101-120
	Лиственничная (лиственница)	IV и ниже	121-140
	Сосновая (сосна)	III и выше	101-120
	Сосновая (сосна)	IV и ниже	121-140
	Кедровая (кедр корейский)	Все бонитеты	201-240
	Елово-пихтовая (ель, пихта)	Все бонитеты	101-120
	Елово-широколиственная (ель, пихта)	Все бонитеты	101-120
	Дубовая (дуб)	Все бонитеты	101-120
	Ясенево-ильмовая (ясень, ильм)	Все бонитеты	101-120
	Широколиственная (береза желтая, береза каменная, клен, береза	Все бонитеты	101-120

Виды целевого назначения лесов, в том числе категории защитных лесов	Хозсекции и входящие в них преобладающие породы	Классы бонитета	Возрасты рубок, лет
1	2	3	4
	черная)		
	Белоберезовая (береза белая, ольха)	Все бонитеты	61-70
	Липовая (липа товарная)	Все бонитеты	101-120
	Липовая (липа медоносная)	Все бонитеты	141-160
	Мягколиственная (осина, тополь, чозения)	Все бонитеты	51-60
	Мягколиственная (ива древовидная)	Все бонитеты	41-50

Для Дальнего Востока устанавливаются следующие возрастные периоды проведения различных видов рубок ухода за лесом (табл. 17), которые приводятся в соответствии с приказом Минприроды России от 30.07.2020 № 534 «Об утверждении Правил ухода за лесами».

Таблица 17 – Возрастные периоды проведения различных видов рубок ухода за лесом

Виды рубок ухода за лесом	Возраст лесных насаждений по преобладающим древесным породам, лет					
	Сосна, лиственница	Ель, пихта белокорая	Твердолиственные с участием ясеня, бархага, ореха, дуба	Кедр корейский	Мягколиственные	
					семенные	порошковые
Рубки осветления	до 10	до 10	до 20	до 20	до 10	до 5
Рубки прочистки	11-20	11-30	21-40	21-40	11-20	6-10
Рубки прореживания	21-40	31-40	41-60	не проводят	21-30	11-20
Проходные рубки	более 40	более 40	более 60	не проводят	более 30	более 20

## Приложение 10

к приказу министерства лесного хозяйства и  
охраны объектов животного мира  
Приморского края

от 11.02.2021 № 136

### **1.1.7. Характеристика имеющихся и проектируемых особо охраняемых природных территорий и объектов, планов по их организации, развитию экологических сетей, сохранению биоразнообразия**

Правовой режим лесов, расположенных на особо охраняемых природных территориях, устанавливается ст. 112 Лесного кодекса Российской Федерации. Конкретные виды деятельности, которые запрещаются или допускаются, на особо охраняемых природных территориях (ООПТ), в том числе в области использования охраны, защиты и воспроизводства лесов, определены федеральными законами от 14.03.1995 № 33-ФЗ «Об особо охраняемых природных территориях», от 10.01.2002 № 7-ФЗ (в ред. от 03.07.2016) «Об охране окружающей среды», от 24.04.1995 № 52-ФЗ «О животном мире», Лесным кодексом Российской Федерации, приказом Минприроды России от 16.07.2007 №181 «Об утверждении особенностей использования, охраны, защиты, воспроизводства лесов, расположенных на особо охраняемых природных территориях», приказом Минприроды России от 12.03.2008 № 54 «О внесении изменений в особенности использования, охраны, защиты, воспроизводства лесов, расположенных на особо охраняемых природных территориях, утвержденные приказом Минприроды России от 16.07.2007 № 181» и иными нормативными правовыми актами Российской Федерации.

Природный заказник регионального значения «Среднеуссурийский» согласно «Стратегии сохранения амурского тигра в Российской Федерации» (утв. распоряжением Министерства природных ресурсов и экологии Российской Федерации от 02.07.2010 № 25-р), п. 3.1.8 «Плана действий на период до 2020 года по реализации первоочередных мер по сохранению амурского тигра, определенных стратегией сохранения амурского тигра в РФ» (2010), «Схеме территориального планирования Приморского края» (утв. постановлением Губернатора Приморского края от 30.11.2009 № 323-па) создан в целях сохранения экологического коридора на хребте Стрельникова. В дальнейшем на его базе запланировано создать трансграничную ООПТ в районе цепи Стрельников – Ванданьшань.

Характеристика особо охраняемых природных территорий регионального значения, имеющихся в настоящее время на территории Верхне-Перевальнинского лесничества, приведены в табл. 5.



Таблица 5 – Характеристика особо охраняемых природных территорий на территории Верхне-Перевальнинского лесничества

№ п/п	Наименование памятника природы, заповедного участка, заказника и др. особо охраняемых объектов. Основание к выделению	Площадь в границах лесного фонда, га		Участковое лесничество, квартал (выдел)	Тип особо охраняемых природных территорий	Режим ведения хозяйства
		объекта	охранной зоны			
1	2	3	4	5	6	7
1.	Сопка "Верхнеперевальная", Решение исполнительного комитета Приморского краевого Совета народных депутатов от 20.01.1984 № 27, Реестр от 30.12.2013	10	13,2 (20 м)	Верхне-Перевальнинское кв. 34 в. 6 и 7	памятник природы (комплексный)	На территориях, на которых находятся памятники природы, и в границах их охранных зон запрещается всякая деятельность, влекущая за собой нарушение сохранности памятников природы.
2.	Болото "Цаплинник", Решение исполнительного комитета Приморского краевого Совета народных депутатов от 20.01.1984 № 27, Реестр от 30.12.2013	12	-	Верхне-Перевальнинское кв. 108 в. 4	памятник природы (комплексный)	
3.	Сопка "Кунгулазская", Решение исполнительного комитета Приморского краевого Совета народных депутатов от 20.01.1984 № 27, Реестр от 30.12.2013	5	6,6 (20 м)	Верхне-Перевальнинское кв. 85 в. 41	памятник природы (комплексный)	
4.	Школьный дендрарий "Верхне-Перевальнинский", Решение исполнительного комитета Приморского краевого Совета народных депутатов от 20.01.1984 № 27, Реестр от 30.12.2013	5	33 (100 м)	Верхне-Перевальнинское кв. 102 в. 1	памятник природы (комплексный)	
5.	Заказник "Среднеуссурийский", Распоряжение Правительства Российской Федерации от 23.04.1994 № 572-р, Постановление Правительства Российской Федерации от	41872,3	-	Бурлитское 2, 3, 5 - 7, 10 - 14, 17 - 32, 34 - 40, 42 - 48, 50, 52 - 66, 74 - 80 (за исключением	государственный природный заказник (зоологический)	На территории заказника запрещается: - любая деятельность, если она противоречит цели образования заказника и непосредственно причиняет вред природным комплексам и их компонентам; - все виды охоты (за исключением охоты в целях осуществления научно-исследовательской деятельности,

№ п/п	Наименование памятника природы, заповедного участка, заказника и др. особо охраняемых объектов. Основание к выделению	Площадь в границах лесного фонда, га		Участковое лесничество, квартал (выдел)	Тип особо охраняемых природных территорий	Режим ведения хозяйства
		объекта	охранной зоны			
	08.06.1997 № 843, Постановление Администрации Приморского края от 18.10.2012 № 286-ПА, Реестр департамента природных ресурсов и охраны окружающей среды Приморского края от 01.01.2014, Постановление Администрации Приморского края от 13.05.2016 № 201-па			выделов в лесных кварталах 3, 6, 7, 13, 14, 20, 21, 27, 32, 40, 48, 50, 56, 57, 65, 66)		<p>образовательной деятельности и охоты в целях регулирования численности охотничьих ресурсов);</p> <ul style="list-style-type: none"> <li>- разорение нор, гнезд, дупел, кладок яиц и других убежищ животных, сбор яиц и пуха, а также любое изъятие объектов животного мира из среды их обитания, за исключением добычи (вылова) водных биологических ресурсов в соответствии с действующим законодательством о рыболовстве и сохранении водных биоресурсов, осуществления товарного рыбоводства;</li> <li>- проведение гидромелиоративных работ;</li> <li>- проведение рубок лесных насаждений (деревьев, кустарников, лиан), за исключением мероприятий по уходу за лесами;</li> <li>- заготовка и сбор недревесных лесных ресурсов (кроме заготовки и сбора гражданами для собственных нужд);</li> <li>- заготовка пищевых лесных ресурсов и сбор лекарственных растений (кроме заготовки и сбора гражданами для собственных нужд);</li> <li>- устройство вне отведенных мест бивуаков, туристических стоянок и лагерей;</li> <li>- устройство свалок, загрязнение территории заказника бытовыми и промышленными отходами, пуск палов;</li> <li>- использование токсичных химических препаратов для охраны и защиты лесов, в том числе в научных целях, за исключением случаев, когда применение ядохимикатов, химических реагентов и других вышеуказанных действий направлено на ликвидацию стихийных бедствий, влекущих за собой непоправимые последствия для объектов животного мира или среды их обитания, борьбу с опасными вредителями леса и уход за лесными и сельскохозяйственными культурами;</li> <li>- любое присутствие собак, не находящихся на привязи, за исключением служебных собак уполномоченных федеральных органов исполнительной власти,</li> </ul>

№ п/п	Наименование памятника природы, заповедного участка, заказника и др. особо охраняемых объектов. Основание к выделению	Площадь в границах лесного фонда, га		Участковое лесничество, квартал (выдел)	Тип особо охраняемых природных территорий	Режим ведения хозяйства
		объекта	охранной зоны			
						<p>осуществляющих защиту и охрану государственной границы Российской Федерации;</p> <p>- строительство автомобильных дорог, трубопроводов, линий электропередачи, за исключением строительства лесных дорог, дорог противопожарного назначения, противопожарных минерализованных полос и противопожарных разрывов, а также деятельности, установленной федеральным законодательством о государственной границе Российской Федерации;</p> <p>- строительство и эксплуатация промышленных, хозяйственных и жилых объектов, не связанных с функционированием заказника и осуществлением полномочий пограничных органов, установленных федеральным законодательством о государственной границе Российской Федерации, за исключением возведения временных построек, необходимых при осуществлении рыболовства и товарного рыбоводства;</p> <p>- движение и стоянка механических транспортных средств вне автомобильных дорог общего пользования, не связанные с функционированием заказника, за исключением проезда и стоянки механических транспортных средств при проведении лесохозяйственных, противопожарных работ, работ по тушению лесных пожаров, а также мероприятий, установленных федеральным законодательством о государственной границе Российской Федерации;</p> <p>- виды хозяйственной и иной деятельности, препятствующие сохранению и воспроизводству природных комплексов и объектов.</p>

Приложение 11

к приказу министерства лесного хозяйства и  
охраны объектов животного мира  
Приморского края  
от 11.02.2021 № 136

Таблица 3 – Распределение лесов по целевому назначению и категориям защитных лесов

Целевое назначение лесов	Участковое лесничество	Номера кварталов или их частей	Площадь, га	Основания деления лесов по целевому назначению
ВСЕГО ЛЕСОВ	Верхне-Перевальнинское	1-209	164655	
	Стрельниковское	1-128	108297	
	Соболиное	1-67, 69-106, 107ч, 108ч, 109ч, 110ч	93468	
	Красноярское	120-164	48365	
	Лермонтовское	1-265	194248	
	Звеньевское	1-236	179090	
	Бурлитское	1-80	48783	
	Лучегорское	1-30 (за исключением частей кварталов 13, 14, 16, 17)	14378,3	
	Пожарское	1-125	87428	
	<b>ИТОГО</b>		<b>938712,3</b>	
ЗАЩИТНЫЕ ЛЕСА, ВСЕГО	Верхне-Перевальнинское	1-4, 7-12, 19-21, 26-36, 80-111, 133, 146, 174, 190, 202, 206-209	48573	Лесной кодекс Российской Федерации (ст. 10) Приказ Рослесхоза от 10.06.2011 № 220 Федеральный закон
	Стрельниковское	1-19, 36, 50, 88, 113, 114	18485	
	Соболиное	7, 8, 13, 34, 42, 54, 96-106, 107ч, 108ч, 109ч, 110ч	13715	
	Красноярское	120-164	48365	

Целевое назначение лесов	Участковое лесничество	Номера кварталов или их частей	Площадь, га	Основания деления лесов по целевому назначению
	Лермонтовское	14, 17, 21, 24, 28, 40-42, 168-175, 262-265	16347	от 04.12.2006 № 201-ФЗ (ст. 8)
	Звеньевское	13, 20, 25, 26, 29, 36, 50, 61-63, 76-81, 100, 102, 108, 128, 136-146, 153-163, 171-181, 183-198, 200-207, 210-215, 219-223, 228-230, 234, 235	64466	
	Бурлитское	1-18, 22-25, 28, 29, 34-37, 42-46, 50-56, 58-80	35325	
	Лучегорское	1-11, 12ч, 13ч, 14, 15ч, 16ч, 17-30 (за исключением частей кварталов 13, 14, 16, 17)	14342,6812	
	Пожарское	30, 32, 33, 37, 59, 69, 75, 92, 98-116, 117ч	12763	
	<b>ИТОГО</b>		<b>272381,6812</b>	
Леса, выполняющие функции защиты природных и иных объектов, всего	Бурлитское	15, 16, 51, 67-73	1000	Лесной кодекс Российской Федерации (ст. 10) Приказ Рослесхоза от 26.08.2008 № 237 Федеральный закон от 04.12.2006 № 201-ФЗ (ст. 8)
	Лучегорское	1-11, 12ч, 13ч, 14, 15ч, 16ч, 17-30 (за исключением частей кварталов 13, 14, 16, 17)	14342,6812	
	Пожарское	92, 98-116, 117ч	9758	
	<b>ИТОГО</b>		<b>25100,6812</b>	
в том числе: Леса, расположенные в защитных полосах лесов	Бурлитское	15, 16, 51, 67-73	1000	Лесной кодекс Российской Федерации (ст. 10) Федеральный закон от 04.12.2006 № 201-ФЗ (ст. 8)
	Лучегорское	29, 30	262	
	<b>ИТОГО</b>		<b>1262</b>	
Леса, расположенные в зеленых зонах	Лучегорское	1 -11, 12ч, 13ч, 14, 15ч, 16ч, 17-28 (за исключением частей кварталов 12, 13, 14, 15, 16, 17)	14080,6812	Лесной кодекс Российской Федерации (ст. 10)

Целевое назначение лесов	Участковое лесничество	Номера кварталов или их частей	Площадь, га	Основания деления лесов по целевому назначению
	Пожарское	92, 98-116, 117ч	9758	Федеральный закон от 04.12.2006 № 201-ФЗ (ст. 8) Приказ министерства лесного хозяйства и охраны объектов животного мира Приморского края от 29.12.2020 № 1741
	<b>ИТОГО</b>		<b>23838,6812</b>	
ЦЕННЫЕ ЛЕСА, ВСЕГО	Верхне-Перевальнинское	1-4, 7-12, 19-21, 26-36, 80-111, 133, 146, 174, 190, 202, 206-209	48573	Лесной кодекс Российской Федерации (ст. 10) Приказ Рослесхоза от 10.06.2011 № 220
	Стрельниковское	1-19, 36, 50, 88, 113, 114	18485	
	Соболиное	7, 8, 13, 34, 42, 54, 96-106, 107ч, 108ч, 109ч, 110ч	13715	
	Красноярское	120-164	48365	
	Лермонтовское	14, 17, 21, 24, 28, 40-42, 168-175, 262-265	16347	
	Звеньевское	13, 20, 25, 26, 29, 36, 50, 61-63, 76-81, 100, 102, 108, 128, 136-146, 153-163, 171-181, 183-198, 200-207, 210-215, 219-223, 228-230, 234, 235	64466	
	Бурлитское	1-14, 17, 18, 22-25, 28, 29, 34-37, 42-46, 50, 52-56, 58-66, 74-80	34325	
	Пожарское	30, 32, 33, 37, 59, 69, 75	3005	
	<b>ИТОГО</b>		<b>247281</b>	
в том числе: Пустынные, полупустынные леса, лесостепные леса, лесотундровые леса, горные леса	Бурлитское	1-14	10626	Лесной кодекс Российской Федерации (ст. 10) Приказ Рослесхоза от 10.06.2011 № 220
	<b>ИТОГО</b>		<b>10626</b>	
Леса, расположенные в	Красноярское	120-164	48365	Лесной кодекс

Целевое назначение лесов	Участковое лесничество	Номера кварталов или их частей	Площадь, га	Основания деления лесов по целевому назначению
орехово-промысловых зонах	Звеньевское	136-145, 153-161, 171-179, 183-196, 200-205, 210-213, 219-221, 228	41192	Российской Федерации (ст. 10)
	<b>ИТОГО</b>		<b>89557</b>	Приказ Рослесхоза от 10.06.2011 № 220
Запретные полосы лесов, расположенные вдоль водных объектов	Верхне-Перевальнинское	4, 12, 21, 26, 28, 29, 34, 80, 81, 83, 86, 88, 92, 93, 97, 98, 104-106, 108-111, 133, 146, 174, 190, 202, 206	21178	Лесной кодекс Российской Федерации (ст. 10)
	Стрельниковское	2, 3, 5, 7, 10, 12, 14, 16, 18, 19, 36, 50, 88, 113, 114	11497	Приказ Рослесхоза от 10.06.2011 № 220
	Соболиное	99, 100, 102, 105, 108ч, 109ч	2846	
	Бурлитское	17, 18, 23-25, 28, 29, 35-37, 44-46, 50, 52-56, 58-66	19969	
	Пожарское	30, 32, 33, 37, 59, 69, 75	3005	
	<b>ИТОГО</b>		<b>58495</b>	
Нерестоохранные полосы лесов	Верхне-Перевальнинское	1-3, 7-11, 19, 20, 27, 30-33, 35, 36, 82, 84, 85, 87, 89, 90, 91, 94-96, 99-103, 107, 207-209	27395	Лесной кодекс Российской Федерации (ст. 10)
	Стрельниковское	1, 4, 6, 8, 9, 11, 13, 15, 17	6988	Приказ Рослесхоза от 10.06.2011 № 220
	Соболиное	7, 8, 13, 34, 42, 54, 96-98, 101, 103, 104, 106, 107ч, 110ч	10869	
	Лермонтовское	14, 17, 21, 24, 28, 40-42, 168-175, 262-265	16347	
	Звеньевское	13, 20, 25, 26, 29, 36, 50, 61-63, 76-81, 100, 102, 108, 128, 146, 162, 163, 180, 181, 197, 198, 206, 207, 214, 215, 222, 223, 229, 230, 234, 235	23274	
	Бурлитское	22, 34, 42, 43, 74-80	3730	
	<b>ИТОГО</b>		<b>88603</b>	
ЭКСПЛУАТАЦИОННЫЕ ЛЕСА	Верхне-Перевальнинское	5, 6, 13-18, 22-25, 37-79, 112-132, 134-145, 147-173, 175-189, 191-201, 203-205	116082	Лесной кодекс Российской Федерации (ст. 10)
	Стрельниковское	20-35, 37-49, 51-87, 89-112, 115-128	89812	

Целевое назначение лесов	Участковое лесничество	Номера кварталов или их частей	Площадь, га	Основания деления лесов по целевому назначению
	Соболиное	1-6, 9-12, 14-33, 35-41, 43-53, 55-67, 69-95	79753	Приказ Рослесхоза от 10.06.2011 № 220
	Лермонтовское	1-13, 15, 16, 18-20, 22, 23, 25-27, 29-39, 43-167, 176-261	177901	
	Лучегорское	12ч, 13ч, 15ч, 16ч	35,6188	
	Звеньевское	1-12, 14-19, 21-24, 27, 28, 30-35, 37-49, 51-60, 64-75, 82-99, 101, 103-107, 109-127, 129-135, 147-152, 164-170, 182, 199, 208, 209, 216-218, 224-227, 231-233, 236	114624	
	Бурлитское	19-21, 26, 27, 30-33, 38-41, 47-49, 57	13458	
	Пожарское	1-29, 31, 34-36, 38-58, 60-68, 70-74, 76-91, 93-97, 117ч, 118-125	74665	
	<b>ИТОГО</b>		<b>666330,619</b>	



## Приложение 12

к приказу министерства лесного хозяйства и  
охраны объектов животного мира  
Приморского края

от 11.02.2021 № 136

### 1.2. Виды разрешенного использования лесов

Использование лесов осуществляется гражданами, юридическими лицами, являющимися участниками лесных отношений (ст. 4 ЛК РФ).

Использование, охрана, защита, воспроизводство лесов осуществляются, исходя из понятия о лесе как об экологической системе или как о природном ресурсе (ст. 5 ЛК РФ).

Использование лесов осуществляется с предоставлением или без предоставления лесных участков, с изъятием или без изъятия лесных ресурсов. Граждане, юридические лица, осуществляющие использование лесов, обязаны соблюдать лесохозяйственный регламент и проект освоения лесов (ст. 24 ЛК РФ).

Леса могут использоваться для одной или нескольких целей, если иное не установлено Лесным кодексом Российской Федерации, другими федеральными законами. Использование лесов, представляющее собой предпринимательскую деятельность, осуществляется на землях лесного фонда лицами, зарегистрированными в Российской Федерации в соответствии с Федеральным законом от 08.08.2001 № 129-ФЗ «О государственной регистрации юридических лиц и индивидуальных предпринимателей» (ст. 25 ЛК РФ).

Использование лесов может ограничиваться только в случаях и в порядке, которые предусмотрены Лесным кодексом Российской Федерации, другими федеральными законами (ст. 27 ЛК РФ).

Использование лесов может быть приостановлено только в случаях, предусмотренных федеральными законами (ст. 28 ЛК РФ).

Виды использования лесов предусмотрены статьей 25 Лесного кодекса Российской Федерации.

Планируемые виды разрешенного использования лесов на территории Верхне-Перевальнинского лесничества, в разрезе участковых лесничеств, приведены в табл. 8.

Таблица 8 – Виды разрешенного использования лесов

Виды разрешенного использования лесов	Наименование участкового лесничества	Перечень кварталов или их частей	Площадь, га
1	2	3	4
Заготовка древесины*	Верхне-Перевальнинское	1-209	164655
	Стрельниковское	1-128	108297
	Соболиное	1-67, 69-106, 107ч, 108ч, 109ч, 110ч	93468
	Красноярское	120-164	48365
	Лермонтовское	1-265	194248
	Звеньевское	1-236	179090
	Бурлитское	1-80	48783
	Лучегорское	1-30 (за исключением частей кварталов	14378,3

Виды разрешенного использования лесов	Наименование участкового лесничества	Перечень кварталов или их частей	Площадь, га
1	2	3	4
		13, 14, 16, 17)	
	Пожарское	1-125	87428
Заготовка живицы*	Верхне-Перевальнинское	1-209	164655
	Стрельниковское	1-128	108297
	Соболиное	1-67, 69-106, 107ч, 108ч, 109ч, 110ч	93468
	Красноярское	120-164	48365
	Лермонтовское	1-265	194248
	Звеньевское	1-236	179090
	Бурлитское	1-80	48783
	Лучегорское	1-30 (за исключением частей кварталов 13, 14, 16, 17)	14378,3
	Пожарское	1-125	87428
Заготовка и сбор недревесных лесных ресурсов*	Верхне-Перевальнинское	1-209	164655
	Стрельниковское	1-128	108297
	Соболиное	1-67, 69-106, 107ч, 108ч, 109ч, 110ч	93468
	Красноярское	120-164	48365
	Лермонтовское	1-265	194248
	Звеньевское	1-236	179090
	Бурлитское	1-80	48783
	Лучегорское	1-30 (за исключением частей кварталов 13, 14, 16, 17)	14378,3
	Пожарское	1-125	87428
Заготовка пищевых лесных ресурсов и сбор лекарственных растений*	Верхне-Перевальнинское	1-209	164655
	Стрельниковское	1-128	108297
	Соболиное	1-67, 69-106, 107ч, 108ч, 109ч, 110ч	93468
	Красноярское	120-164	48365
	Лермонтовское	1-265	194248
	Звеньевское	1-236	179090
	Бурлитское	1-80	48783
	Лучегорское	1-30 (за исключением частей кварталов 13, 14, 16, 17)	14378,3
	Пожарское	1-125	87428
Осуществление видов деятельности в сфере охотничьего хозяйства*	Верхне-Перевальнинское	1-209	164655
	Стрельниковское	1-128	108297
	Соболиное	1-67, 69-106, 107ч, 108ч, 109ч, 110ч	93468
	Красноярское	120-164	48365
	Лермонтовское	1-265	194248
	Звеньевское	1-236	179090
	Бурлитское	1-80	48783
	Лучегорское	1-30 (за исключением частей кварталов 13, 14, 16, 17)	14378,3
	Пожарское	1-125	87428
Ведение сельского хозяйства*	Верхне-Перевальнинское	1-209	164655
	Стрельниковское	1-128	108297
	Соболиное	1-67, 69-106, 107ч, 108ч, 109ч, 110ч	93468
	Красноярское	120-164	48365
	Лермонтовское	1-265	194248
	Звеньевское	1-236	179090
	Бурлитское	1-80	48783
	Лучегорское	1-30 (за исключением частей кварталов 13, 14, 16, 17)	14378,3
	Пожарское	1-125	87428

Виды разрешенного использования лесов	Наименование участкового лесничества	Перечень кварталов или их частей	Площадь, га
1	2	3	4
Осуществление научно-исследовательской деятельности, образовательной деятельности*	Верхне-Перевальнинское	1-209	164655
	Стрельниковское	1-128	108297
	Соболиное	1-67, 69-106, 107ч, 108ч, 109ч, 110ч	93468
	Красноярское	120-164	48365
	Лермонтовское	1-265	194248
	Звеньевское	1-236	179090
	Бурлитское	1-80	48783
	Лучегорское	1-30 (за исключением частей кварталов 13, 14, 16, 17)	14378,3
	Пожарское	1-125	87428
Осуществление рекреационной деятельности*	Верхне-Перевальнинское	1-209	164655
	Стрельниковское	1-128	108297
	Соболиное	1-67, 69-106, 107ч, 108ч, 109ч, 110ч	93468
	Красноярское	120-164	48365
	Лермонтовское	1-265	194248
	Звеньевское	1-236	179090
	Бурлитское	1-80	48783
	Лучегорское	1-30 (за исключением частей кварталов 13, 14, 16, 17)	14378,3
	Пожарское	1-125	87428
Создание лесных плантаций и их эксплуатация*	Верхне-Перевальнинское	1-209	164655
	Стрельниковское	1-128	108297
	Соболиное	1-67, 69-106, 107ч, 108ч, 109ч, 110ч	93468
	Красноярское	120-164	48365
	Лермонтовское	1-265	194248
	Звеньевское	1-236	179090
	Бурлитское	1-80	48783
	Лучегорское	1-30 (за исключением частей кварталов 13, 14, 16, 17)	14378,3
	Пожарское	1-125	87428
Выращивание лесных плодовых, ягодных, декоративных растений, лекарственных растений*	Верхне-Перевальнинское	1-209	164655
	Стрельниковское	1-128	108297
	Соболиное	1-67, 69-106, 107ч, 108ч, 109ч, 110ч	93468
	Красноярское	120-164	48365
	Лермонтовское	1-265	194248
	Звеньевское	1-236	179090
	Бурлитское	1-80	48783
	Лучегорское	1-30 (за исключением частей кварталов 13, 14, 16, 17)	14378,3
	Пожарское	1-125	87428
Выращивание посадочного материала лесных растений (саженцев, семян)*	Верхне-Перевальнинское	1-209	164655
	Стрельниковское	1-128	108297
	Соболиное	1-67, 69-106, 107ч, 108ч, 109ч, 110ч	93468
	Красноярское	120-164	48365
	Лермонтовское	1-265	194248
	Звеньевское	1-236	179090
	Бурлитское	1-80	48783
	Лучегорское	1-30 (за исключением частей кварталов 13, 14, 16, 17)	14378,3
	Пожарское	1-125	87428
Осуществление геологического изучения	Верхне-Перевальнинское	1-209	164655

Виды разрешенного использования лесов	Наименование участкового лесничества	Перечень кварталов или их частей	Площадь, га
1	2	3	4
недр, разведка и добыча полезных ископаемых*	Стрельниковское	1-128	108297
	Соболиное	1-67, 69-106, 107ч, 108ч, 109ч, 110ч	93468
	Красноярское	120-164	48365
	Лермонтовское	1-265	194248
	Звеньевское	1-236	179090
	Бурлитское	1-80	48783
	Лучегорское	1-30 (за исключением частей кварталов 13, 14, 16, 17)	14378,3
	Пожарское	1-125	87428
Строительство и эксплуатация водохранилищ и иных искусственных водных объектов, а также гидротехнических сооружений и специализированных портов*	Верхне-Перевальнинское	1-209	164655
	Стрельниковское	1-128	108297
	Соболиное	1-67, 69-106, 107ч, 108ч, 109ч, 110ч	93468
	Красноярское	120-164	48365
	Лермонтовское	1-265	194248
	Звеньевское	1-236	179090
	Бурлитское	1-80	48783
	Лучегорское	1-30 (за исключением частей кварталов 13, 14, 16, 17)	14378,3
Строительство, реконструкция и эксплуатация линейных объектов*	Верхне-Перевальнинское	1-209	164655
	Стрельниковское	1-128	108297
	Соболиное	1-67, 69-106, 107ч, 108ч, 109ч, 110ч	93468
	Красноярское	120-164	48365
	Лермонтовское	1-265	194248
	Звеньевское	1-236	179090
	Бурлитское	1-80	48783
	Лучегорское	1-30 (за исключением частей кварталов 13, 14, 16, 17)	14378,3
Переработка древесины и иных лесных ресурсов*	Верхне-Перевальнинское	1-209	164655
	Стрельниковское	1-128	108297
	Соболиное	1-67, 69-106, 107ч, 108ч, 109ч, 110ч	93468
	Красноярское	120-164	48365
	Лермонтовское	1-265	194248
	Звеньевское	1-236	179090
	Бурлитское	1-80	48783
	Лучегорское	1-30 (за исключением частей кварталов 13, 14, 16, 17)	14378,3
Осуществление религиозной деятельности*	Верхне-Перевальнинское	1-209	164655
	Стрельниковское	1-128	108297
	Соболиное	1-67, 69-106, 107ч, 108ч, 109ч, 110ч	93468
	Красноярское	120-164	48365
	Лермонтовское	1-265	194248
	Звеньевское	1-236	179090
	Бурлитское	1-80	48783
	Лучегорское	1-30 (за исключением частей кварталов 13, 14, 16, 17)	14378,3
Иные виды*	Верхне-Перевальнинское	1-209	164655
	Стрельниковское	1-128	108297

Виды разрешенного использования лесов	Наименование участкового лесничества	Перечень кварталов или их частей	Площадь, га
1	2	3	4
	Соболиное	1-67, 69-106, 107ч, 108ч, 109ч, 110ч	93468
	Красноярское	120-164	48365
	Лермонтовское	1-265	194248
	Звеньевское	1-236	179090
	Бурлитское	1-80	48783
	Лучегорское	1-30 (за исключением частей кварталов 13, 14, 16, 17)	14378,3
	Пожарское	1-125	87428

Примечания:

1. Использование лесов, расположенных в зеленых зонах, регламентируется Лесным кодексом Российской Федерации.

2. \*Использование лесов ограничено в пределах лесов, расположенных в зеленых зонах, ценных лесов, особо охраняемых природных территорий. Подробнее ограничения по использованию лесов рассмотрены в разделах 3.1., 3.2. и 3.3. настоящего регламента.