



**МИНИСТЕРСТВО ЛЕСНОГО ХОЗЯЙСТВА
И ОХРАНЫ ОБЪЕКТОВ ЖИВОТНОГО МИРА
ПРИМОРСКОГО КРАЯ**

П Р И К А З

11.02.2021

г. Владивосток

№ 137

**О внесении изменений в лесохозяйственный регламент
Дальнереченского лесничества, утвержденный приказом департамента
лесного хозяйства Приморского края от 30.11.2018 № 1562
«Об утверждении лесохозяйственных регламентов лесничеств
Приморского края»**

В соответствии со статьей 87 Лесного кодекса Российской Федерации, Положением о министерстве лесного хозяйства и охраны объектов животного мира Приморского края, утвержденного постановлением Администрации Приморского края от 01.11.2019 № 713-па, на основании приказа Минприроды России от 27.02.2017 № 72 «Об утверждении состава лесохозяйственных регламентов, порядка их разработки, сроков их действия и порядка внесения в них изменений» и сведений государственного лесного реестра

ПРИКАЗЫВАЮ:

1. Пункт 2.1.9. «Сроки повторяемости рубок» привести в новой редакции согласно приложению 1 к настоящему приказу.

2. Таблицу 9 «Расчетная лесосека для осуществления выборочных рубок спелых и перестойных лесных насаждений на срок действия лесохозяйственного регламента» привести в новой редакции согласно приложению 2 к настоящему приказу.

3. Таблицу 10 «Расчетная лесосека по сплошным рубкам спелых и перестойных насаждений» привести в новой редакции согласно приложению 3 к настоящему приказу.

4. Таблицу 11 «Расчетная лесосека (ежегодный допустимый объем изъятия древесины) в средневозрастных, приспевающих, спелых, перестойных лесных насаждениях при уходе за лесами» привести в новой редакции согласно приложению 4 к настоящему приказу.

5. Таблицу 15 «Расчетная лесосека (ежегодный допустимый объем изъятия древесины) при всех видах рубок» привести в новой редакции согласно приложению 5 к настоящему приказу.

6. Из введения к лесохозяйственному регламенту исключить текст:

«Сведения об использованных материалах лесоустройства

При разработке лесохозяйственного регламента Дальнереченского лесничества использовались материалы таксации лесных участков и проектирования мероприятий по охране, защите и воспроизводству лесов 1996, 2007, 2009, 2012-2018 гг., утвержденные приказами департамента лесного хозяйства Приморского края от 27.09.2018 № 1071, от 13.11.2018 № 1403, от 26.09.2016 № 939, от 28.10.2014 № 1539, от 05.11.2015 № 1118, от 16.02.2017 № 175, от 10.12.2018 № 1652, от 03.05.2018 № 496, от 08.09.2017 № 1072, от 09.06.2017 № 773, от 25.08.2015 № 857, от 13.12.2017 № 1408, от 10.06.2015 № 566, от 15.11.2017 № 1266, от 15.11.2017 № 1267, от 15.11.2017 № 1268, от 09.11.2017 № 1244, от 12.02.2014 № 445».

7. Введение к лесохозяйственному регламенту дополнить следующим текстом:

«Основой для разработки лесохозяйственного регламента и внесения в него изменений явились сведения, содержащиеся в государственном лесном реестре, материалы лесоустройства Дальнереченского лесничества 1996, 2007, 2009, 2012-2018, 2020 годов, в том числе внесенных в государственный лесной реестр актами от 27.09.2018 № 1-04-2018-Дв, от 27.09.2018 № 1-04-2018-Дм, от 13.11.2018 № 1-04-2018-Дз, от 28.09.2016 № 1-9-2016-Дп, от 19.06.2020 № 1-04-2020-Дп, от 28.10.2014 № 104-2014-Дк, от 09.11.2015 № 1-1-2015-Дв, от 20.02.2017 № 04-02-2017-Дл, от 10.12.2018 № 1-04-2018-Дмк, от 03.05.2018 № 1-04-2018-Дб, от 12.09.2017 № 1-04-2017-Дм, от 16.06.2017 № 04-06-2017-Дкк, от 25.08.2015 № 1-1-2015-Дм, от 15.12.2017 № 1-01-2017-Дм, от 10.06.2015

№ 1-1-2015 Ддпан, от 17.11.2017 № 1-04-2017-Дбмпп, от 10.11.2017 № 1-06-2017-Рв».

8. Пункт 1.1.7. «Характеристика имеющихся и проектируемых особо охраняемых природных территорий и объектов, планов по их организации, развитию экологических сетей, сохранению биоразнообразия» привести в новой редакции согласно приложению 6 к настоящему приказу.

9. Из введения к лесохозяйственному регламенту исключить текст:

«- Приказ Рослесхоза от 10.01.2012 № 1 «Об утверждении Правил лесоразведения».

10. Пункт 3.1. «Ограничения по видам целевого назначения лесов» привести в новой редакции согласно приложению 7 к настоящему приказу.

11. Пункт 3.2. «Ограничения по видам особо защитных участков лесов» привести в новой редакции согласно приложению 8 к настоящему приказу.

12. Пункт 3.3. «Ограничения по видам использования лесов» привести в новой редакции согласно приложению 9 к настоящему приказу.

13. Таблицу 3 «Распределение лесов по целевому назначению и категориям защитных лесов» привести в новой редакции согласно приложению 10 к настоящему приказу.

14. Карту-схему подразделения лесов по целевому назначению с нанесением местоположения существующих и проектируемых особо охраняемых природных территорий и объектов, не связанных с созданием лесной инфраструктуры Дальнереченского лесничества Приморского края привести в новой редакции согласно приложению 11 к настоящему приказу.

15. Пункт 2.1.4. «Возрасты рубок» привести в новой редакции согласно приложению 12 к настоящему приказу.

16. Из введения к лесохозяйственному регламенту исключить текст:

«Основание для разработки регламента

Лесохозяйственный регламент разработан в соответствии со статьей 87 Лесного кодекса Российской Федерации (от 04.12.2006 г. № 200-ФЗ) и приказом Минприроды России от 27.02.2017 № 72 «Об утверждении Составы лесохозяйственных регламентов, порядка их разработки, сроков их действия и

порядка внесения в них изменений» на основании Государственного контракта с идентификационным номером 182253908505425390100100340010240224 «Разработка лесохозяйственных регламентов лесничеств Приморского края: Арсеньевского, Верхне-Перевальнинского, Владивостокского, Дальнереченского, Кавалеровского, Рошинского, Сергеевского, Спасского, Тернейского, Уссурийского, Чугуевского на период 2019-2028 годы».

17. Введение к лесохозяйственному регламенту дополнить следующим текстом:

«Основание для разработки регламента

Лесохозяйственный регламент разработан в соответствии со статьей 87 Лесного кодекса Российской Федерации и приказом Минприроды России от 27.02.2017 № 72 «Об утверждении Состава лесохозяйственных регламентов, порядка их разработки, сроков их действия и порядка внесения в них изменений» на основании государственного контракта от 10.05.2018 № 0120200004718000176-0169888-01».

18. Пункт 1.2. «Виды разрешенного использования лесов» привести в новой редакции согласно приложению 13 к настоящему приказу;

19. Отделу ведения лесного реестра и государственной экспертизы проектов освоения лесов министерства лесного хозяйства и охраны объектов животного мира Приморского края в соответствии с Постановлением Губернатора Приморского края от 20.04.2020 № 43-пг обеспечить официальное опубликование настоящего приказа.

20. Контроль за исполнением настоящего приказа оставляю за собой.

И.о. министра



К.Ю. Степанов

Приложение 1

к приказу министерства лесного хозяйства и
охраны объектов животного мира
Приморского края

от 11.02.2021 № 137

2.1.9. Сроки повторяемости рубок

1. Для выборочных рубок в спелых и перестойных насаждениях:

1.1 Защитные леса, по хозяйственным секциям:

- елово-пихтовая – 25 лет;
- елово-широколиственная – 25 лет;
- лиственничная – 20 лет;
- дубовая – 25 лет;
- ясенево-ильмовая – 30 лет;
- широколиственная – 25 лет;
- мягколиственная – 15 лет;
- белоберезовая – 15 лет.

1.2 Эксплуатационные леса, по хозяйственным секциям:

- елово-пихтовая – 20 лет;
- елово-широколиственная – 25 лет;
- лиственничная – 20 лет;
- дубовая – 25 лет;
- ясенево-ильмовая – 25 лет;
- широколиственная – 20 лет;
- мягколиственная – 15 лет;
- белоберезовая – 15 лет.

2. Для рубок ухода:

- прореживания – 10-15 лет;
- проходные рубки – 15-20 лет;
- рубки реконструкции – 10 лет;
- выборочные санитарные рубки – 5 лет.

Приложение 2

к приказу министерства лесного хозяйства и
охраны объектов животного мира
Приморского края

от 11.02.2021 № 137

Таблица 9 – Расчетная лесосека для осуществления выборочных рубок спелых и перестойных лесных насаждений на срок действия лесохозяйственного регламента

Показатели	Всего		В том числе по полнотам											
	га	тыс. м ³	1.0		0.9		0.8		0.7		0.6		0.3-0.5	
			га	тыс. м ³	га	тыс. м ³	га	тыс. м ³	га	тыс. м ³	га	тыс. м ³	га	тыс. м ³
1	2	3	4	5	6	7	8	9	10	11	12	13	14	15
Целевое назначение лесов: ЗАЩИТНЫЕ														
Категория защитных лесов: Леса, расположенные в зеленых зонах														
Хозяйственная секция: Дубовая														
Всего включено в расчет	3518,6	539,61				3,1	25,4	5,532	953,4	169,074	1989,8	291,099	525	70,8
Ср. процент выборки от общего запаса						30		25		20		15		
Запас, вырубаемый за 1 прием	2993,6	79,78				0,93	25,4	1,38	953,4	33,81	1989,8	43,66		
Ср. период повторяемости		25												
Ежегодная расчетная лесосека	119,7													
- корневой		3,19												
- ликвид		2,78												
- деловая		1,63												
Хозяйственная секция: Ясенево-ильмовая														
Всего включено в расчет	7790,1	4144,67							4620,8	841,17	2977,3	3274,80	192	28,7
Ср. процент выборки от общего запаса										20		15		
Запас, вырубаемый за 1 прием	7598,1	659,45							4620,8	168,23	2977,3	491,22		
Ср. период повторяемости		30												
Ежегодная расчетная лесосека	253,3													
- корневой		21,99												
- ликвид		19,13												
- деловая		11,22												
Хозяйственная секция: Широколиственная														
Всего включено в расчет	37,5	6,93									37,5	6,925		
Ср. процент выборки от общего запаса												15		
Запас, вырубаемый за 1 прием	37,5	1,04									37,5	1,04		

Показатели	Всего		В том числе по полнотам											
	га	тыс. м ³	1.0		0.9		0.8		0.7		0.6		0.3-0.5	
			га	тыс. м ³	га	тыс. м ³	га	тыс. м ³	га	тыс. м ³	га	тыс. м ³	га	тыс. м ³
1	2	3	4	5	6	7	8	9	10	11	12	13	14	15
Ср. период повторяемости		25												
Ежегодная расчетная лесосека	1,5													
- корневой		0,04												
- ликвид		0,03												
- деловая		0,02												
Хозяйственная секция: Мягколиственная														
Всего включено в расчет	7565,4	1199,89	25	7,5	101	23,8	708	175,36	3508,7	544,96	2976,7	417,674	246	30,6
Ср. процент выборки от общего запаса				35		30		25		20		15		
Запас, вырубаемый за 1 прием	7319,4	225,25	25	2,63	101	7,14	708	43,84	3508,7	108,99	2976,7	62,65		
Ср. период повторяемости		15												
Ежегодная расчетная лесосека	488													
- корневой		15,02												
- ликвид		13,37												
- деловая		9,76												
Хозяйственная секция: Белоберезовая														
Всего включено в расчет	421	65,1					48	10,3	193	28,5	161	24,2	19	2,1
Ср. процент выборки от общего запаса								25		20		15		
Запас, вырубаемый за 1 прием	402	11,91					48	2,58	193	5,7	161	3,63		
Ср. период повторяемости		15												
Ежегодная расчетная лесосека	26,8													
- корневой		0,79												
- ликвид		0,7												
- деловая		0,51												
Категория защитных лесов: Запретные полосы лесов, расположенные вдоль водных объектов														
Хозяйственная секция: Елово-широколиственная														
Всего включено в расчет	573,2	123,46					128	37,1	70	15,8	375,2	70,563		
Ср. процент выборки от общего запаса								25		20		15		
Запас, вырубаемый за 1 прием	573,2	23,02					128	9,28	70	3,16	375,2	10,58		
Ср. период повторяемости		25												
Ежегодная расчетная лесосека	23													
- корневой		0,92												
- ликвид		0,81												
- деловая		0,62												
Хозяйственная секция: Дубовая														
Всего включено в расчет	3361,7	522,95	9	0,8			447	71,47	1134,8	203,7536	1722,9	240,724	48	6,2
Ср. процент выборки от общего запаса				35				25		20		15		
Запас, вырубаемый за 1 прием	3313,7	95,01	9	0,28			447	17,87	1134,8	40,75	1722,9	36,11		

Приложение 3

к приказу министерства лесного хозяйства и
охраны объектов животного мира
Приморского края

от 11.02.2021 № 137

Таблица 10 – Расчетная лесосека по сплошным рубкам спелых и перестойных насаждений

1	2	В том числе по группы возраста						9	10	11	12	Исчисленные расчетные лесосеки, га				Рекомендуемая к принятию расчетная лесосека				22	Предполагаемый остаток насаждений, га		
		3	средневозрастные		6	спелые и перестойные						13	14	15	16	17	18	в ликвиде			23	24	
			4	5		7	8											19	20				21
Целевое назначение лесов – Эксплуатационные леса																							
Сплошные рубки																							
Елово-пихтовая	18590	148	3634	2908	3788	11020	1984	1486,8	135	3	101/6	184	295	370	285	285	38,5	35	29,4	84	39	5410	8756
в том числе																							
Ель								1413,2									36,6						
Пихта								73,6									1,9						
Белоберезовая	21904	859	9022	5125	3195	8828	12	1202,7	136	6,7	61/7	355	566	602	543	538	72,9	66,5	55,3	83	17	5125	6603
в том числе																							
Береза белая								1202,7									72,9						
Мягколиственная	16837	860	2611	1772	4671,7	8694,3	707,8	1401,6	161	61,9	51/6	329,6	504,3	668	492,4	490,4	78,6	71,3	57,5	80	18	1772	8438
в том числе																							
Осина								1401,6									78,6						
Итого:	57331	1867	15267	9805	11654,7	28542,3	2703,8	4091,1	-	-	-	868,6	1365,3	1640	1320,4	1313,4	190	172,8	142,2	-	-	12307	23797

Приложение 4

к приказу министерства лесного хозяйства и
охраны объектов животного мира
Приморского края

от 11.02.2021 № 137

Таблица 11 – Расчетная лесосека (ежегодный допустимый объем изъятия древесины) в средневозрастных, приспевающих, спелых, перестойных лесных насаждениях при уходе за лесами

№ п/п	Показатели	Ед. изм.	Прорежи- вания	Проходные рубки	Рубки обновления	Рубки переформи- рования	Рубки реконст- рукции	Рубка единичных деревьев	Итого
1	2	3	4	5	6	7	8	9	10
Хозяйство: Хвойное									
Преобладающая порода: Ель									
1	Выявленный фонд по лесоводственным требованиям	га		111,1					111,1
		м ³		23840					23840
2	Срок повторяемости	лет		10					
3	Ежегодный размер пользования:								
	площадь	га		11,1					11,1
	выбираемый запас:								
	корневой	м ³		488					488
	ликвидный	м ³		342					342
	деловой	м ³		147					147
Преобладающая порода: Сосна обыкновенная									
1	Выявленный фонд по лесоводственным требованиям	га	111,9	207,5					319,4
		м ³	14640	30750					45390
2	Срок повторяемости	лет	10	15					
3	Ежегодный размер пользования:								
	площадь	га	11,2	17,2					28,4
	выбираемый запас:								
	корневой	м ³	544	1133					1677
	ликвидный	м ³	280	795					1075
	деловой	м ³	109	342					451
Преобладающая порода: Пихта									

№ п/п	Показатели	Ед. изм.	Прореживания	Проходные рубки	Рубки обновления	Рубки переформирования	Рубки реконструкции	Рубка единичных деревьев	Итого
1	2	3	4	5	6	7	8	9	10
1	Выявленный фонд по лесоводственным требованиям	га		101,2					101,2
		м ³		21410					21410
2	Срок повторяемости	лет		10					
3	Ежегодный размер пользования:								
	площадь	га		10,1					10,1
	выбираемый запас:								
	корневой	м ³		449					449
	ликвидный	м ³		313					313
	деловой	м ³		136					136
Преобладающая порода: Лиственница									
1	Выявленный фонд по лесоводственным требованиям	га		52					52
		м ³		10920					10920
2	Срок повторяемости	лет		10					
3	Ежегодный размер пользования:								
	площадь	га		5,2					5,2
	выбираемый запас:								
	корневой	м ³		218					218
	ликвидный	м ³		153					153
	деловой	м ³		65					65
Итого по хвойному хозяйству									
1	Выявленный фонд по лесоводственным требованиям	га	111,9	471,8					583,7
		м ³	14640	86920					101560
2	Срок повторяемости	лет							
3	Ежегодный размер пользования:								
	площадь	га	11,2	43,6					54,8
	выбираемый запас:								
	корневой	м ³	544	2288					2832
	ликвидный	м ³	280	1603					1883
	деловой	м ³	109	690					799
Хозяйство: Твердолиственное									
Преобладающая порода: Дуб									
1	Выявленный фонд по лесоводственным требованиям	га	554,5	4261,7			56,6		4872,8
		м ³	57620	478850			6190		542660
2	Срок повторяемости	лет	10	15			10		

№ п/п	Показатели	Ед. изм.	Прореживания	Проходные рубки	Рубки обновления	Рубки переформирования	Рубки реконструкции	Рубка единичных деревьев	Итого
1	2	3	4	5	6	7	8	9	10
	корневой	м ³	56	1258					1314
	ликвидный	м ³	28	886					914
	деловой	м ³	11	376					387
Преобладающая порода: Осина									
1	Выявленный фонд по лесоводственным требованиям	га	170,8	1250,8					1421,6
		м ³	7500	140094					147594
2	Срок повторяемости	лет	10	10					
3	Ежегодный размер пользования:								
	площадь	га	17,1	125,1					142,2
	выбираемый запас:								
	корневой	м ³	718	4759					5477
	ликвидный	м ³	363	3357					3720
	деловой	м ³	142	1442					1584
Итого по мягколиственному хозяйству									
1	Выявленный фонд по лесоводственным требованиям	га	181,4	1644,9					1826,3
		м ³	8060	176598					184658
2	Срок повторяемости	лет							
3	Ежегодный размер пользования:								
	площадь	га	18,2	163,5					181,7
	выбираемый запас:								
	корневой	м ³	774	6017					6791
	ликвидный	м ³	391	4243					4634
	деловой	м ³	153	1818					1971
Всего по лесничеству									
1	Выявленный фонд по лесоводственным требованиям	га	847,8	6586,8			56,6		7491,2
		м ³	80320	754560			6190		841070
2	Срок повторяемости	лет							
3	Ежегодный размер пользования:								
	площадь	га	84,9	504,4			5,6		594,9
	выбираемый запас:								
	корневой	м ³	3433	24115			355		27903
	ликвидный	м ³	2158	17044			248		19450
	деловой	м ³	897	10521			142		11560

Приложение 5

к приказу министерства лесного хозяйства и
охраны объектов животного мира
Приморского края

от 11.02.2021 № 137

Таблица 15 – Расчетная лесосека (ежегодный допустимый объем изъятия древесины) при всех видах рубок
площадь – га, запас – тыс. м³

Хозяйства	Ежегодный допустимый объем изъятия древесины														
	при рубке спелых и перестойных лесных насаждений			при рубке лесных насаждений при уходе за лесами			при рубке поврежденных и погибших лесных насаждений			при рубке лесных насаждений на лесных участках, предназначенных для строительства, реконструкции и эксплуатации объектов лесной, лесоперерабатывающей инфраструктуры и объектов, не связанных с созданием лесной инфраструктуры			всего		
	Площадь	Запас		Площадь	Запас		Площадь	Запас		Площадь	Запас		Площадь	Запас	
		ликвидный	деловой		ликвидный	деловой		ликвидный	деловой		ликвидный	деловой		ликвидный	деловой
1	2	3	4	5	6	7	8	9	10	11	12	13	14	15	16
Хвойные	2821,8	113,9	89,48	54,8	1,88	0,8	0	0	0	64,0	8,11	3,25	2940,6	123,89	93,53
Твердо-лиственные	6797,4	187,37	109,84	358,4	12,93	8,79	1,0	0,06	0,02	73,0	8,33	3,34	7229,8	208,69	121,99

Хозяйства	Ежегодный допустимый объем изъятия древесины														
	при рубке спелых и перестойных лесных насаждений			при рубке лесных насаждений при уходе за лесами			при рубке поврежденных и погибших лесных насаждений			при рубке лесных насаждений на лесных участках, предназначенных для строительства, реконструкции и эксплуатации объектов лесной, лесоперерабатывающей инфраструктуры и объектов, не связанных с созданием лесной инфраструктуры			всего		
	Площадь	Запас		Площадь	Запас		Площадь	Запас		Площадь	Запас		Площадь	Запас	
		ликвидный	деловой		ликвидный	деловой		ликвидный	деловой		ликвидный	деловой		ликвидный	деловой
1	2	3	4	5	6	7	8	9	10	11	12	13	14	15	16
Мягколиственные	1847,8	160,11	129,1	181,7	4,63	1,97	0	0	0	97,0	12,55	5,02	2126,5	177,29	136,09
Итого	11467,0	461,38	328,42	594,9	19,45	11,56	1,00	0,06	0,02	234,0	28,99	11,61	12296,9	509,88	351,61

Примечание: Объем заготовки древесины для собственных нужд граждан министерством лесного хозяйства и охраны объектов животного мира Приморского края устанавливается ежегодно соответствующим приказом в соответствии с Законом Приморского края от 23.10.2007 № 141-КЗ «Об использовании лесов в Приморском крае».

Приложение 6

к приказу министерства лесного хозяйства и
охраны объектов животного мира
Приморского края

от 11.02.2021 № 137

1.1.7. Характеристика имеющихся и проектируемых особо охраняемых природных территорий и объектов, планов по их организации, развитию экологических сетей, сохранению биоразнообразия

Правовой режим лесов, расположенных на особо охраняемых природных территориях, устанавливается ст. 112 Лесного кодекса Российской Федерации. Конкретные виды деятельности, которые запрещаются или допускаются, на особо охраняемых природных территориях (ООПТ), в том числе в области использования охраны, защиты и воспроизводства лесов, определены федеральными законами от 14.03.1995 № 33-ФЗ «Об особо охраняемых природных территориях», от 10.01.2002 № 7-ФЗ (в ред. от 03.07.2016) «Об охране окружающей среды», от 24.04.1995 № 52-ФЗ «О животном мире», Лесным кодексом Российской Федерации, приказом Минприроды России от 16.07.2007 № 181 «Об утверждении особенностей использования, охраны, защиты, воспроизводства лесов, расположенных на особо охраняемых природных территориях», приказом Минприроды России от 12.03.2008 № 54 «О внесении изменений в особенности использования, охраны, защиты, воспроизводства лесов, расположенных на особо охраняемых природных территориях, утвержденные приказом Минприроды России от 16.07.2007 №181» и иными нормативными правовыми актами Российской Федерации.

Согласно «Схеме территориального планирования Приморского края» (утв. постановлением Губернатора Приморского края от 30.11.2009 № 323-па), п. 3.1.10 «Плана действий на период до 2020 года по реализации первоочередных мер по сохранению амурского тигра, определенных стратегией сохранения амурского тигра в РФ» (2010) планируется:

1. Увеличение площади Ханкайского государственного природного биосферного заповедника, включая северный участок в Лесозаводском муниципальном районе площадью 6,0 тыс. га.

2. Создание комплексного (ландшафтного) заказника урочище «Средняя Крыловка» площадью 3,9 тыс. га на основе зоны покоя природных ландшафтов «Средняя Крыловка» (создана постановлением главы Кировского муниципального района от 10.07.2006 № 385) в Кировском муниципальном районе.

3. Создание природного парка «Синий Хребет» площадью 195 тыс. га в Дальнереченском, Кировском и Лесозаводском районах.

Основной объект охраны - типичный природный комплекс широколиственно-кедровых лесов (122 тыс. га). В планируемую к охране территорию входят также 23 тыс. га ясенево-ильмовых, 17 тыс. га кедрово-еловых и 11 тыс. га пихтово-еловых лесов.

Характеристика особо охраняемых природных территорий регионального значения, имеющихся в настоящее время на территории Дальнереченского лесничества, приведены в табл. 5.

Таблица 5 – Характеристика особо охраняемых природных территорий на территории Дальнереченского лесничества

№ п/п	Наименование памятника природы, заповедного участка, заказника и др. особо охраняемых объектов. Основание к выделению	Площадь в границах лесного фонда, га		Участковое лесничество, квартал (выдел)	Тип особо охраняемых природных территорий	Режим ведения хозяйства
		объекта	охранной зоны			
1	2	3	4	5	6	7
1.	Ключ "Кислый", Решение исполнительного комитета Приморского краевого Совета народных депутатов от 29.11.1974 № 991, Реестр от 30.12.2013, Постановление администрации Приморского края от 14.12.2016 № 582-па, Постановление Администрации Приморского края от 11.05.2017 № 159-па	75	-	Пожигинское участковое лесничество, кв. 80ч, 82ч	памятник природы (гидрологический)	<p>Запрещается:</p> <ul style="list-style-type: none"> - распашка земель; - рубки главного пользования и сплошные санитарные рубки - сенокошение, пастьба скота, заготовка и сбор грибов, ягод, плодов, семян, цветов на букеты, лекарственных и иных растений, другие виды пользования растительным миром; - сбор зоологических, ботанических и минералогических коллекций (кроме как в научных и воспроизводственных целях по разрешениям, выдаваемым Управлением лесным хозяйством по Приморскому краю; - предоставление земельных участков под застройку, а также для коллективного садоводства и огородничества; - проведение гидромелиоративных и ирригационных работ, геологоразведочных изысканий и разработка полезных ископаемых; - строительство зданий и сооружений, дорог и трубопроводов, линий электропередач и прочих коммуникаций; - применение ядохимикатов, минеральных удобрений, химических средств защиты растений и стимуляторов роста; - проезд стоянка автотранспорта, устройство стационарных бивуаков, туристических стоянок и лагерей, разведение костров, засорение и захламление территории; - акклиматизация несвойственных экосистеме видов животных и растений; - любые иные виды деятельности препятствующих сохранению, восстановлению и воспроизводству природного комплекса и отдельных биологических объектов.

Приложение 7

к приказу министерства лесного хозяйства и
охраны объектов животного мира
Приморского края

от 11.02.2021 № 137

3.1. Ограничения по видам целевого назначения лесов

Леса Дальнереченского лесничества по целевому назначению подразделяются на защитные и эксплуатационные.

Во всех лесах, расположенных на землях лесного фонда, запрещаются размещение садоводческих, огороднических и дачных некоммерческих объединений граждан, предоставление лесных участков гражданам для ведения дачного хозяйства, садоводства, огородничества, индивидуального гаражного или индивидуального жилищного строительства (ст. 9 Федерального закона от 04.12.2006 № 201-ФЗ «О введении в действие Лесного кодекса Российской Федерации»).

Перечень ограничений по целевому назначению лесов приведен в табл. 48.

Таблица 48 - Ограничения по видам целевого назначения лесов

№ п/п	Целевое назначение лесов	Ограничения по использованию лесов
1	2	3
1.	Защитные леса	<p>К защитным лесам относятся леса, которые являются природными объектами, имеющими особо ценное значение, и в отношении которых устанавливается особый правовой режим использования, охраны, защиты, воспроизводства лесов (ч. 1 ст. 111 ЛК РФ).</p> <p>Проведение сплошных рубок в защитных лесах осуществляется в случаях, предусмотренных частью 5.1 ст. 21 ЛК РФ, и в случаях, если выборочные рубки не обеспечивают замену лесных насаждений, утрачивающих свои средообразующие, водоохранные, санитарно-гигиенические, оздоровительные и иные полезные функции, на лесные насаждения, обеспечивающие сохранение целевого назначения защитных лесов и выполняемых ими полезных функций.</p> <p>В защитных лесах запрещается осуществление деятельности, несовместимой с их целевым назначением и полезными функциями (ч. 6 ст. 111 ЛК РФ).</p> <p>Согласно ст. 8.3 Федерального закона от 04.12.2006 № 201-ФЗ «О введении в действие Лесного кодекса Российской Федерации» в целях обеспечения безопасности граждан и создания необходимых условий для эксплуатации линий электропередачи, линий связи, дорог, трубопроводов и других линейных объектов, а также сооружений, являющихся неотъемлемой технологической частью указанных объектов, допускаются выборочные рубки и сплошные рубки деревьев, кустарников, лиан, в том числе в охранных зонах и санитарно-защитных зонах, в случае, если указанные объекты размещены в установленном законодательством РФ порядке в защитных лесах, в том числе на землях особо охраняемых природных территорий, до дня введения в действие ЛК РФ.</p>
1.1	Леса, расположенные на особо охраняемых	<p>В лесах, расположенных на территориях государственных природных заповедников, запрещается проведение рубок лесных насаждений на лесных участках, на которых исключается любое</p>

№ п/п	Целевое назначение лесов	Ограничения по использованию лесов
1	2	3
	природных территориях	<p>вмешательство человека в природные процессы. На иных лесных участках, если это не противоречит правовому режиму особой охраны территорий государственных природных заповедников, допускается проведение выборочных рубок лесных насаждений в целях обеспечения функционирования государственных природных заповедников и жизнедеятельности проживающих в их пределах граждан (ч. 2 ст. 112 ЛК РФ).</p> <p>В лесах, расположенных на территориях национальных парков, природных парков и государственных природных заказников, запрещается проведение сплошных рубок лесных насаждений, если иное не предусмотрено правовым режимом функциональных зон, установленных в границах этих особо охраняемых природных территорий в соответствии с Федеральным законом от 14 марта 1995 года N 33-ФЗ "Об особо охраняемых природных территориях" (ч. 3 ст. 112 ЛК РФ).</p> <p>В лесах, расположенных на особо охраняемых природных территориях, запрещается использование химических препаратов, обладающих токсичным, канцерогенным или мутагенным воздействием (ч. 4 ст. 112 ЛК РФ).</p>
1.2	Леса, расположенные в водоохраных зонах	<p>В лесах, расположенных в водоохраных зонах, установленных в соответствии с водным законодательством, запрещаются:</p> <ol style="list-style-type: none"> 1) использование токсичных химических препаратов; 2) ведение сельского хозяйства, за исключением сенокошения и пчеловодства; 3) создание и эксплуатация лесных плантаций; 4) строительство и эксплуатация объектов капитального строительства, за исключением линейных объектов, гидротехнических сооружений и объектов, необходимых для геологического изучения, разведки и добычи нефти и природного газа (ст. 113 ЛК РФ).
1.3.	Леса, выполняющие функции защиты природных и иных объектов	
1.3.1	Леса, расположенные в лесопарковых зонах	<p>В лесах, расположенных в лесопарковых зонах, согласно ст. 114 ЛК РФ запрещаются:</p> <ol style="list-style-type: none"> 1) использование токсичных химических препаратов; 2) осуществление видов деятельности в сфере охотничьего хозяйства; 3) ведение сельского хозяйства; 4) разведка и добыча полезных ископаемых; 5) строительство и эксплуатация объектов капитального строительства, за исключением гидротехнических сооружений.
1.3.2	Леса, расположенные в зеленых зонах	<p>В лесах, расположенных в зеленых зонах, согласно ст. 114 ЛК РФ запрещаются:</p> <ol style="list-style-type: none"> 1) использование токсичных химических препаратов; 2) осуществление видов деятельности в сфере охотничьего хозяйства; 3) разведка и добыча полезных ископаемых; 4) ведение сельского хозяйства, за исключением сенокошения и пчеловодства, а также возведение изгородей в целях сенокошения и пчеловодства; 5) строительство и эксплуатация объектов капитального строительства, за исключением гидротехнических сооружений, линий связи, линий электропередачи, подземных трубопроводов. <p>Согласно ст. 8.2 Федерального закона от 04.12.2006 № 201-ФЗ «О введении в действие Лесного кодекса Российской Федерации»</p>

№ п/п	Целевое назначение лесов	Ограничения по использованию лесов
1	2	3
		допускается использование расположенных в зеленых зонах лесных участков для разработки месторождений полезных ископаемых, в отношении которых лицензии на пользование недрами получены до дня введения в действие Лесного кодекса Российской Федерации, на срок, не превышающий срока действия таких лицензий.
1.4	Ценные леса	<p>К ценным лесам относятся леса, имеющие уникальный породный состав лесных насаждений, выполняющие важные защитные функции в сложных природных условиях, имеющие исключительное научное или историко-культурное значение.</p> <p>В ценных лесах запрещаются строительство и эксплуатация объектов капитального строительства, за исключением линейных объектов и гидротехнических сооружений (ч. 2 ст. 115 ЛК РФ).</p> <p>Согласно ст. 8.2 Федерального закона от 04.12.2006 № 201-ФЗ «О введении в действие Лесного кодекса Российской Федерации» допускаются строительство, реконструкция и эксплуатация объектов капитального строительства, связанных с выполнением работ по геологическому изучению и разработкой месторождений углеводородного сырья, в отношении которых лицензии на пользование недрами получены до 31.12.2010, на срок, не превышающий срока действия таких лицензий.</p>
1.4.1	Запретные полосы лесов, расположенных вдоль водных объектов	В запретных полосах лесов, расположенных вдоль водных объектов, запрещаются строительство и эксплуатация объектов капитального строительства, за исключением линейных объектов, гидротехнических сооружений и объектов, необходимых для геологического изучения, разведки и добычи нефти и природного газа (ч. 3 ст. 115 ЛК РФ).
2.	Эксплуатационные леса	<p>К эксплуатационным лесам относятся леса, которые подлежат освоению в целях, предусмотренных ч. 3 ст. 12 ЛК РФ.</p> <p>В эксплуатационных лесах допускается осуществление всех видов использования лесов, предусмотренных ст. 25 ЛК РФ.</p>

Приложение 8

к приказу министерства лесного хозяйства и
охраны объектов животного мира
Приморского края

от 11.02.2021 № 137

3.2. Ограничения по видам особо защитных участков лесов

Особо защитные участки лесов выделяются в целях сохранения защитных и иных, экологических и социальных функций таких участков путём установления в них соответствующего порядка ведения лесного хозяйства и пользования лесом.

Особо защитные участки лесов могут быть выделены в защитных лесах, эксплуатационных лесах и резервных лесах (ч. 1 ст. 119 ЛК РФ).

Выделение и упразднение особо защитных участков лесов, установление и изменение границ земель, на которых располагаются особо защитные участки лесов, осуществляются решениями уполномоченного федерального органа исполнительной власти в соответствии со статьей 81 ЛК РФ в порядке, установленном лесоустроительной инструкцией, утвержденной в соответствии с частью 2 статьи 67 ЛК РФ.

В табл. 49 указаны ограничения, установленные законодательством, по видам особо защитных участков лесов, предусмотренных ЛК РФ.

Таблица 49 – Ограничения по видам особо защитных участков леса

№ п/п	Виды особо защитных участков лесов	Ограничения использования лесов
1	2	3
1.	Берегозащитные, почвозащитные участки лесов, расположенных вдоль водных объектов, склонов оврагов	На особо защитных участках лесов, за исключением указанных в ч. 3 ст. 119 ЛК РФ, запрещаются: 1) проведение сплошных рубок лесных насаждений, за исключением случаев, предусмотренных ч. 5.1 ст. 21 ЛК РФ, и случаев, если выборочные рубки не обеспечивают замену лесных насаждений, утрачивающих свои средообразующие, водоохраные, санитарно-гигиенические, оздоровительные и иные полезные функции, на лесные насаждения, обеспечивающие сохранение целевого назначения защитных лесов и выполняемых ими полезных функций;
2.	Опушки лесов, граничащие с безлесными пространствами	2) ведение сельского хозяйства, за исключением сенокосения и пчеловодства;
3.	Лесосеменные плантации, постоянные лесосеменные участки и другие объекты лесного семеноводства	3) строительство и эксплуатация объектов капитального строительства, за исключением линейных объектов и гидротехнических сооружений.
4.	Участки лесов с наличием реликтовых и эндемичных растений	На особо защитных участках лесов проведение выборочных рубок допускается только в целях вырубки погибших и поврежденных лесных насаждений (ч. 5 ст. 119 ЛК РФ).
5.	Места обитания редких и находящихся под угрозой исчезновения диких животных	На особо защитных участках лесов запрещается осуществление деятельности, несовместимой с их целевым назначением и полезными функциями (ч. 6
6.	Объекты природного наследия	

№ п/п	Виды особо защитных участков лесов	Ограничения использования лесов	
1	2	3	
7.	Медоносные участки лесов	<p>ст. 119 ЛК РФ).</p> <p>В соответствии со статьей 8.2 Федерального закона от 04.12.2006 № 201-ФЗ "О введении в действие Лесного кодекса Российской Федерации" (в ред. Федерального закона от 29.07.2017 № 280-ФЗ) допускаются строительство, реконструкция и эксплуатация объектов капитального строительства, связанных с выполнением работ по геологическому изучению и разработкой месторождений угле-водородного сырья, в отношении которых лицензии на пользование недрами получены до 31.12.2010, на срок, не превышающий срока действия таких лицензий с соблюдением требований ч. 4 ст. 12 ЛК РФ.</p>	
8.	Защитные полосы лесов вдоль гребней и линий водоразделов		
9.	Участки лесов на крутых горных склонах		
10.	Участки лесов вокруг минеральных источников		
11.	Участки лесов вокруг сельских населенных пунктов и садовых товариществ		
12.	Особо охраняемые части государственных природных заказников и других особо охраняемых природных территорий		
13.	Леса в охранных зонах государственных природных заповедников, национальных парков и иных особо охраняемых природных территорий, а также территории, зарезервированные для создания особо охраняемых природных территорий федерального значения		
14.	Участки лесов вокруг санаториев, детских лагерей, домов отдыха, пансионатов, туристических баз и других лечебных и оздоровительных учреждений		
15.	Постоянные пробные площади		
16.	Заповедные лесные участки		<p>Согласно ч. 3 ст. 119 ЛК РФ на заповедных лесных участках запрещаются:</p> <ol style="list-style-type: none"> 1) проведение рубок лесных насаждений; 2) использование токсичных химических препаратов; 3) ведение сельского хозяйства; 4) разведка и добыча полезных ископаемых; 5) строительство и эксплуатация объектов капитального строительства. <p>На особо защитных участках лесов проведение выборочных рубок допускается только в целях вырубки погибших и поврежденных лесных насаждений.</p> <p>В соответствии со статьей 8.2 Федерального закона от</p>

№ п/п	Виды особо защитных участков лесов	Ограничения использования лесов
1	2	3
		04.12.2006 № 201-ФЗ "О введении в действие Лесного кодекса Российской Федерации" (в ред. Федерального закона от 29.07.2017 № 280-ФЗ) допускаются строительство, реконструкция и эксплуатация объектов капитального строительства, связанных с выполнением работ по геологическому изучению и разработкой месторождений угле-водородного сырья, в отношении которых лицензии на пользование недрами получены до 31.12.2010, на срок, не превышающий срока действия таких лицензий с соблюдением требований ч. 4 ст. 12 ЛК РФ.

Медоносные участки лесов на территории лесничества выделены приказом Федерального агентства лесного хозяйства от 13.11.2018 № 937 «О выделении особо защитных участков лесов «медоносные участки лесов» на территории Приморского края и установления их границ».

Приложение 9

к приказу министерства лесного хозяйства и
охраны объектов животного мира
Приморского края

от 11.02.2021 № 137

3.3. Ограничения по видам использования лесов

Заготовка древесины

Требования к заготовке древесины установлены Лесным кодексом Российской Федерации, приказом Минприроды России от 01.12.2020 № 993 «Об утверждении Правил заготовки древесины и особенностей заготовки древесины в лесничествах, лесопарках, указанных в статье 23 Лесного кодекса Российской Федерации» и приказом Минприроды России от 27.06.2016 № 367 «Об утверждении Видов лесосечных работ, порядка и последовательности их проведения, Формы технологической карты лесосечных работ, Формы акта осмотра лесосеки и Порядка осмотра лесосеки».

В соответствии со статьей 29 Лесного кодекса Российской Федерации:

- для заготовки древесины предоставляются в первую очередь погибшие, поврежденные и перестойные лесные насаждения;
- запрещается заготовка древесины в объеме, превышающем расчетную лесосеку (допустимый объем изъятия древесины), а также с нарушением возрастов рубок.

Перечень видов (пород) деревьев и кустарников, заготовка древесины которых не допускается, установлен приказом Рослесхоза от 05.12.2011 № 513.

Осуществление сплошных рубок на лесных участках, предоставленных для заготовки древесины, допускается только при условии воспроизводства лесов на указанных лесных участках (ч. 5 ст. 17 ЛК РФ).

Проведение сплошных рубок лесных насаждений запрещается на особо защитных участках лесов, проведение выборочных рубок допускается только в целях вырубки погибших и поврежденных лесных насаждений.

Использование лесов для заготовки древесины ограничивается на особо охраняемых природных территориях в соответствии с их правовым режимом.

Заготовка живицы

В соответствии со статьей 31 Лесного кодекса Российской Федерации:

заготовка живицы осуществляется в лесах, которые предназначены для заготовки древесины;

граждане, юридические лица осуществляют заготовку живицы на основании договоров аренды лесного участка.

Использование лесов для заготовки живицы осуществляется в соответствии с Правилами заготовки живицы, установленными приказом Минприроды России от 09.11.2020 № 911.

Не допускается проведение подсочки:

- лесных насаждений в очагах вредных организмов до их ликвидации;

лесных насаждений, поврежденных и ослабленных вследствие воздействия лесных пожаров, вредных организмов и других негативных факторов;

лесных насаждений в лесах, где в соответствии с законодательством Российской Федерации не допускается проведение сплошных или выборочных рубок спелых и перестойных лесных насаждений в целях заготовки древесины;

лесных насаждений, расположенных на постоянных лесосеменных участках, лесосеменных плантациях, генетических резерватах, а также плюсовых деревьев, семенников, семенных куртин и полос.

Использование лесов для заготовки живицы ограничивается на особо охраняемых природных территориях в соответствии с их правовым режимом.

Заготовка и сбор недревесных лесных ресурсов

Использование лесов с целью заготовки недревесных лесных ресурсов, за исключением случаев заготовки и сбора этих видов ресурсов для собственных нужд граждан, осуществляется в соответствии с Правилами заготовки и сбора недревесных лесных ресурсов, утвержденными приказом Минприроды России от 28.07.2020 № 496.

Запрещается использовать для заготовки и сбора недревесных лесных ресурсов виды растений, занесенные в Красную книгу Российской Федерации, Красную книгу Приморского края, признаваемые наркотическими средствами в соответствии с Федеральным законом от 08.01.1998 № 3-ФЗ «О наркотических средствах и психотропных веществах» (в ред. Федерального закона от 28.12.2010 № 417-ФЗ), а также включенные в перечень видов (пород) деревьев и кустарников, заготовка древесины которых не допускается.

Лица, которым предоставлено право использования лесов для заготовки и сбора недревесных лесных ресурсов, должны применять способы и технологии, исключающие истощение имеющихся ресурсов.

Запрещается заготовка пней на берегозащитных, почвозащитных участках лесов, расположенных вдоль водных объектов, склонов оврагов, а также в молодняках с полнотой 0,8 - 1,0 и несомкнувшихся лесных культурах.

Запрещается рубка деревьев для заготовки бересты.

Заготовка пихтовых и еловых лап разрешается только со срубленных деревьев на лесосеках при проведении выборочных и сплошных рубок.

Сбор лесной подстилки запрещается в лесах, выполняющих функции защиты природных и иных объектов.

Заготовка древесной зелени для производства хвойно-витаминной муки разрешается только со срубленных деревьев на лесосеках при проведении выборочных и сплошных рубок.

Порядок заготовки и сбора гражданами недревесных лесных ресурсов для собственных нужд установлен Законом Приморского края от 23.10.2007 № 141-КЗ.

Использование лесов для заготовки и сбора недревесных лесных ресурсов ограничивается на особо охраняемых природных территориях в соответствии с их правовым режимом.

Заготовка пищевых лесных ресурсов и сбор лекарственных растений

Использование лесов с целью заготовки пищевых лесных ресурсов и сбора лекарственных растений, за исключением заготовки и сбора этих видов ресурсов для собственных нужд граждан, осуществляется в соответствии с Правилами

заготовки пищевых лесных ресурсов и сбора лекарственных растений, утвержденными приказом Минприроды России от 28.07.2020 № 494.

Гражданам запрещается осуществлять заготовку и сбор грибов и дикорастущих растений, виды которых занесены в Красную книгу Российской Федерации, Красную книгу Приморского края, а также грибов и дикорастущих растений, которые признаются наркотическими средствами в соответствии с Федеральным законом от 8 января 1998 года № 3-ФЗ «О наркотических средствах и психотропных веществах» (в ред. Федерального закона от 28.12.2010 № 417-ФЗ).

Заготовка дикорастущих плодов и ягод осуществляется строго в установленные сроки. Сроки заготовки дикорастущих плодов и ягод зависят от времени наступления массового созревания урожая.

Запрещается рубка плодоносящих деревьев и обрезка ветвей для заготовки плодов.

При заготовке орехов запрещается рубка деревьев, а также применение способов сбора, приводящих к повреждению деревьев. Лица, которым лесные участки предоставлены в аренду для заготовки орехов, обеспечивают сохранность орехоплодных насаждений.

Запрещается вырывать растения с корнями, повреждать листья (вайи) и корневища.

Использование лесов для заготовки пищевых лесных ресурсов и сбор лекарственных растений ограничивается на особо охраняемых природных территориях в соответствии с их правовым режимом.

Осуществление видов деятельности в сфере охотничьего хозяйства

Осуществление видов деятельности в сфере охотничьего хозяйства регламентируется Федеральными законами от 24.07.2009 № 209-ФЗ «Об охоте и о сохранении охотничьих ресурсов и о внесении изменений в отдельные законодательные акты Российской Федерации», от 24.04.1995 № 52-ФЗ «О животном мире».

Пребывание граждан в лесах в целях охоты регулируется лесным законодательством и законодательством в области охоты и сохранения охотничьих ресурсов (ст. 11 п.7 ЛК РФ).

Использование лесов для осуществления видов деятельности в сфере охотничьего хозяйства ограничивается на особо охраняемых природных территориях в соответствии с их правовым режимом.

Ведение сельского хозяйства

Использование лесов для ведения сельского хозяйства осуществляется в соответствии с Правилами использования лесов для ведения сельского хозяйства и Перечнем случаев использования лесов для ведения сельского хозяйства без предоставления лесного участка, с установлением или без установления сервитута, публичного сервитута, утвержденными приказом Минприроды России от 02.07.2020 № 408.

В зеленых зонах запрещается ведение сельского хозяйства, за исключением сенокосения и пчеловодства, а также возведение изгородей в целях сенокосения и пчеловодства.

На особо защитных участках лесов запрещается ведение сельского хозяйства, за исключением сенокосения и пчеловодства.

На заповедных лесных участках запрещается ведение сельского хозяйства, на особо защитных участках лесов, за исключением заповедных лесных участков, запрещается ведение сельского хозяйства, за исключением сенокосения и пчеловодства.

В границах прибрежных защитных полос запрещается распашка земель, выпас сельскохозяйственных животных и организация для них летних лагерей, ванн.

Запрещается использовать земли, занятые лесными культурами, естественными молодняками ценных древесных пород, селекционно-лесосеменных, сосновых, елово-пихтовых, ивовых, твердолиственных, ореховых плантаций, с проектируемыми мероприятиями по содействию естественному лесовосстановлению и лесовосстановлению хвойными и твердолиственными породами, с легкоразмываемыми и развеиваемыми почвами.

Использование лесов для ведения сельского хозяйства ограничивается на особо охраняемых природных территориях в соответствии с их правовым режимом.

Осуществление научно-исследовательской деятельности, образовательной деятельности

Правила использования лесов для осуществления научно-исследовательской деятельности, образовательной деятельности, утверждены приказом Минприроды России от 27.07.2020 № 487.

При осуществлении использования лесов для научно-исследовательской деятельности, образовательной деятельности не допускается:

повреждение лесных насаждений, растительного покрова и почв за пределами предоставленного лесного участка;

захламление предоставленного лесного участка и территории за его пределами строительным и бытовым мусором, отходами древесины, иными видами отходов;

загрязнение площади предоставленного лесного участка и территории за его пределами химическими и радиоактивными веществами.

Использование лесов для осуществления научно-исследовательской и образовательной деятельности ограничивается на особо охраняемых природных территориях в соответствии с их правовым режимом.

Осуществление рекреационной деятельности

Правила использования лесов для осуществления рекреационной деятельности утверждены приказом Минприроды России от 09.11.2020 № 908.

На лесных участках, предоставленных для осуществления рекреационной деятельности, подлежат сохранению природные ландшафты, объекты животного мира, растительного мира, водные объекты.

Леса для осуществления рекреационной деятельности используются способами, не наносящими вреда окружающей среде и здоровью человека.

Использование лесов для осуществления рекреационной деятельности ограничивается на особо охраняемых природных территориях в соответствии с их правовым режимом.

Создание лесных плантаций и их эксплуатация

Создание и эксплуатация лесных плантаций запрещаются в лесах,

расположенных в водоохранных зонах.

Использование лесов для создания лесных плантаций и их эксплуатации ограничивается на особо охраняемых природных территориях в соответствии с их правовым режимом.

Выращивание лесных плодовых, ягодных, декоративных растений, лекарственных растений

Правила использования лесов выращивания лесных плодовых, ягодных, декоративных растений, лекарственных растений утверждены приказом Минприроды России от 28.07.2020 № 497.

Использование лесов для выращивания лесных плодовых, ягодных, декоративных растений и лекарственных растений ограничивается на особо охраняемых природных территориях в соответствии с их правовым режимом

Выращивание посадочного материала лесных растений (саженцев, сеянцев)

Правила использования лесов для выращивания посадочного материала лесных растений (саженцев, сеянцев) установлены приказом Минприроды России от 22.07.2020 № 469.

Использование лесных участков для выращивания посадочного материала лесных растений может быть ограничено в соответствии со статьей 27 Лесного кодекса Российской Федерации.

Использование лесов для выращивания посадочного материала лесных растений (саженцев, сеянцев) ограничивается на особо охраняемых природных территориях в соответствии с их правовым режимом.

Выполнение работ по геологическому изучению недр, разработка месторождений полезных ископаемых

Разработка месторождений полезных ископаемых в зеленых зонах запрещается.

В соответствии со статьей 8.2 Федерального закона от 04.12.2006 № 201-ФЗ «О введении в действие Лесного кодекса Российской Федерации» (в ред. Федерального закона от 29.07.2017 № 280-ФЗ) допускается использование расположенных в зеленых зонах лесных участков для разработки месторождений полезных ископаемых, в отношении которых лицензии на пользование недрами получены до дня введения в действие Лесного кодекса Российской Федерации, на срок, не превышающий срока действия таких лицензий с соблюдением требований части 4 статьи 12 Лесного кодекса Российской Федерации.

На основании статьи 65 Водного кодекса Российской Федерации в границах водоохранных зон запрещаются: разведка и добыча общераспространенных полезных ископаемых (за исключением случаев, если разведка и добыча общераспространенных полезных ископаемых осуществляются пользователями недр, осуществляющими разведку и добычу иных видов полезных ископаемых, в границах предоставленных им в соответствии с законодательством Российской Федерации о недрах горных отводов и (или) геологических отводов на основании утвержденного технического проекта в соответствии со статьей 19.1 Закона Российской Федерации от 21.02.1992 № 2395-1 «О недрах»).

Порядок использования лесов для осуществления геологического изучения недр, разведки и добычи полезных ископаемых и Перечень случаев использования

лесов для осуществления геологического изучения недр, разведки и добычи полезных ископаемых без предоставления лесного участка, с установлением или без установления сервитута утверждены приказом Минприроды России от 07.07.2020 № 417.

Обустройство объектов, связанных с выполнением работ по геологическому изучению недр, разработкой месторождений полезных ископаемых, должно исключать развитие эрозионных процессов на занятой и прилегающей территории. На лесных участках, предоставленных в аренду, рубка лесных насаждений осуществляется в соответствии с проектом освоения лесов.

При осуществлении использования лесов в целях выполнения работ по геологическому изучению недр, разработки месторождений полезных ископаемых не допускается:

валка деревьев и расчистка лесных участков от древесной растительности с помощью бульдозеров, захламление древесными остатками приграничных полос и опушек, повреждение стволов и скелетных корней опушечных деревьев, хранение свежесрубленной древесины в лесу в летний период без специальных мер защиты;

затопление и длительное подтопление лесных насаждений;

повреждение лесных насаждений, растительного покрова и почв за пределами предоставленного лесного участка;

захламление лесов строительными, промышленными, древесными, бытовыми и иными отходами, мусором;

загрязнение площади предоставленного лесного участка и территории за его пределами химическими и радиоактивными веществами;

проезд транспортных средств и иных механизмов по произвольным, неустановленным маршрутам, в том числе за пределами предоставленного лесного участка.

Использование лесов для выполнения работ по геологическому изучению недр, для разработки месторождений полезных ископаемых ограничивается на особо охраняемых природных территориях в соответствии с их правовым режимом.

Строительство и эксплуатация водохранилищ и иных искусственных водных объектов, а также гидротехнических сооружений, морских портов, морских терминалов, речных портов, причалов

Лесные участки используются для строительства и эксплуатации водохранилищ, иных искусственных водных объектов, а также гидротехнических сооружений, морских портов, морских терминалов, речных портов, причалов в соответствии с водным законодательством.

Использование лесов для строительства водохранилищ, иных искусственных водных объектов, а также гидротехнических сооружений и специализированных портов ограничивается на особо охраняемых природных территориях в соответствии с их правовым режимом.

Строительство, реконструкция, эксплуатация линейных объектов

Правила использования лесов для строительства, реконструкции, эксплуатации линейных объектов и Перечень случаев использования лесов для строительства, реконструкции, эксплуатации линейных объектов без предоставления лесного участка, с установлением или без установления сервитута,

публичного сервитута утверждены приказом Минприроды России от 10.07.2020 № 434.

Использование лесов должно вестись с учетом постановления Правительства Российской Федерации от 24.02.2009 № 160 «О порядке установления охранных зон объектов электросетевого хозяйства и особых условий использования земельных участков, расположенных в границах таких зон».

Осуществление строительства, реконструкции и эксплуатации линейных объектов должно исключать развитие эрозионных процессов на занятой и прилегающей территории.

При использовании лесов в целях строительства, реконструкции и эксплуатации автомобильных и железных дорог исключаются случаи, вызывающие нарушение поверхностного и внутрипочвенного стока вод, затопление или заболачивание лесных участков вдоль дорог, а также случаи, вызывающие развитие эрозионных процессов на занятой и прилегающей территории.

При использовании лесов в целях строительства, реконструкции и эксплуатации линейных объектов не допускается:

повреждение лесных насаждений, растительного покрова и почв за пределами предоставленного лесного участка и соответствующей охранной зоны;

захламление прилегающих территорий за пределами предоставленного лесного участка строительным и бытовым мусором, отходами древесины, иными видами отходов;

загрязнение площади предоставленного лесного участка и территории за его пределами химическими и радиоактивными веществами;

проезд транспортных средств и иных механизмов по произвольным, неустановленным маршрутам за пределами предоставленного лесного участка и соответствующей охранной зоны.

В лесопарковых зонах запрещается размещение объектов капитального строительства, за исключением гидротехнических сооружений.

В зеленых зонах запрещается размещение объектов капитального строительства, за исключением гидротехнических сооружений, линий связи, линий электропередачи, подземных трубопроводов.

На особо защитных участках лесов запрещается размещение объектов капитального строительства, за исключением линейных объектов и гидротехнических сооружений.

Использование лесов для строительства, реконструкции, эксплуатации линейных объектов ограничивается на особо охраняемых природных территориях в соответствии с их правовым режимом.

Переработка древесины и иных лесных ресурсов

Создание лесоперерабатывающей инфраструктуры запрещается в защитных лесах, а также в иных предусмотренных лесным кодексом Российской Федерации, другими федеральными законами случаях (ч. 2 ст. 14 ЛК РФ).

Правила использования лесов для переработки древесины и иных лесных ресурсов утверждены приказом Минприроды России от 28.07.2020 № 495.

При использовании лесов для переработки древесины и иных лесных ресурсов должны исключаться случаи:

загрязнения (в том числе радиоактивными веществами) лесов и иного негативного воздействия на леса в соответствии со статьями 51 и 58 лесного

кодекса Российской Федерации;

въезда транспортных средств в целях обеспечения пожарной и санитарной безопасности в лесах в соответствии со статьей 53.5 лесного кодекса Российской Федерации.

Использование лесов для переработки древесины и иных лесных ресурсов ограничивается на особо охраняемых природных территориях в соответствии с их правовым режимом.

Осуществление религиозной деятельности

Леса используются религиозными организациями для осуществления религиозной деятельности в соответствии с Федеральным законом от 26.09.1997 № 125-ФЗ «О свободе совести и о религиозных объединениях».

Поскольку размещение объектов капитального строительства запрещается в зеленых зонах, ценных лесах и особо защитных участках лесов, лесные участки в пределах таких лесов могут быть предоставлены религиозным организациям при условии соблюдения этого запрета.

Использование лесов для осуществления религиозной деятельности ограничивается на особо охраняемых природных территориях в соответствии с их правовым режимом.

Иные виды использования лесов

При иных видах использования, определенных в соответствии с частью 2 статьи 6 ЛК РФ, использование лесов осуществляется в соответствии с целевым назначением земель, на которых эти леса располагаются.

Приложение 10

к приказу министерства лесного хозяйства и
охраны объектов животного мира

Приморского края

от 11.02.2021 № 137

Таблица 3 – Распределение лесов по целевому назначению и категориям защитных лесов

Целевое назначение лесов	Участковое лесничество	Номера кварталов или их частей	Площадь, га	Основания деления лесов по целевому назначению
ВСЕГО ЛЕСОВ	Междуреченское	1-83,85-159	77251	
	Веденское	Веденское: 1-175; Веденское (б.Городское): 1-53,55-76	44657	
	Пантелеймоновское	1-52	40164	
	Лесозаводское	1-53	44744	
	Курортное	7-58	20606	
	Кировское	1-74	33636	
	Ключевское	1-117	90680	
	Марьяновское	1-50	40167	
	Зимниковское	1-16,19,20,22-203	121190	
	Боголюбовское	1-146	98800	
	Мартыново-Полянское	1-128	65564	
	Пожигинское	1-194	150303	
	Кировское сельское, в т.ч. по урочищам:		30652	
	Урочище бывшего совхоза «Комаровский»	1-17	4839	
	Урочище бывшего совхоза «Руновский»	1-21	4671	

Целевое назначение лесов	Участковое лесничество	Номера кварталов или их частей	Площадь, га	Основания деления лесов по целевому назначению
	Урочище бывшего совхоза «Увальный»	1-6	1658	
	Урочище бывшего совхоза «Краснореченский»	2-9	2463	
	Урочище бывшего совхоза «Марьяновский»	1-24	6274	
	Урочище бывшего совхоза «Крыловский»	1-25	4864	
	Урочище бывшего совхоза «Преображенский»	1-9	2236	
	Урочище бывшего совхоза «Ольховский»	1-3	230	
	Урочище бывшего совхоза «Пчеловод»	1	287	
	Урочище бывшего совхоза «Кировский»	1-7	3130	
	Лесозаводское сельское, в т.ч. по урочищам:		39263	
	Урочище бывшего совхоза «Тургеневский»	1-9	2048	
	Урочище бывшего совхоза «Курский»	1-46	9428	
	Урочище бывшего совхоза «Пантелеймоновский»	1-24	6158	
	Урочище бывшего совхоза «Лесозаводский»	1-7	473	
	Урочище бывшего совхоза «Невский»	1-26	4163	

Целевое назначение лесов	Участковое лесничество	Номера кварталов или их частей	Площадь, га	Основания деления лесов по целевому назначению
	Урочище бывшего совхоза «Иннокентьевский»	1-11	2408	
	Урочище бывшего совхоза «Ружинский»	1-35	8584	
	Урочище бывшего совхоза «Тихменевский»	1-11	1685	
	Урочище бывшего совхоза «Красное знамя»	1-18	3634	
	Урочище бывшего совхоза «Марковский»	1-7	682	
	ИТОГО		897677	
ЗАЩИТНЫЕ ЛЕСА, ВСЕГО	Междуреченское	1-4, 9, 10, 13, 14, 51-56, 63-68, 70, 71, 78, 79, 83, 85-89, 97-103, 105, 106, 118, 124	8398	Лесной кодекс Российской Федерации (ст. 10) Приказ Рослесхоза от 10.06.2011 № 220 Федеральный закон от 04.12.2006 № 201-ФЗ (ст. 8)
	Веденское	Веденское: 1-134, 137-140, 143,161-175; Веденское (б.Городское): 1-53, 55-76	30484 9445	
	Пантелеймоновское	9,10,24,34,37,40-43,47-50,52	4767	
	Лесозаводское	3,8,13,15-19,23,24,32-34,48-52	11551	
	Курортное	7-15,20-25,30,34-58	8734	
	Кировское	18,29-60,72-74	9619	
	Ключевское	26,36-42,61,66-68,79,81,86,102	11431	
	Марьяновское	27,30,32,38,39,42-50	7707	
	Зимниковское	13, 14, 25, 31-33, 36, 88, 103, 111, 126, 129, 153, 154, 166, 169, 176, 196, 197, 200, 203	6414	
	Боголюбовское	27-29,76-94,137	8683	
	Мартыново-Полянское	2-4,7-9,14-16,21-23,42,50,53-58	6768	
	Пожигинское	6, 14, 15, 21, 23-26, 31, 34-36, 40, 43, 44, 50, 51, 54, 55, 65, 72, 73, 75, 81, 88-91, 100, 101, 103, 106, 107, 113-115, 125-128, 131, 132, 136-141	20048	
Лесозаводское		36024,5484		

Целевое назначение лесов	Участковое лесничество	Номера кварталов или их частей	Площадь, га	Основания деления лесов по целевому назначению
	сельское, в т.ч. по урочищам:			
	Урочище бывшего совхоза «Тургеневский»	1,2,3ч,4-9	2047	
	Урочище бывшего совхоза «Курский»	1-23, 24ч, 25ч, 26, 27ч,28,29, 30ч, 31ч, 32ч, 33-39, 40ч, 41-46	9385	
	Урочище бывшего совхоза «Пантелеймоновский»	1-6,7ч,8-10,11ч,12ч,13-24	6145	
	Урочище бывшего совхоза «Лесозаводский»	1-7	473	
	Урочище бывшего совхоза «Невский»	3,11,12,15ч,16,17,19,22,23,24,25,26	1025,2	
	Урочище бывшего совхоза «Иннокентьевский»	1-11	2408	
	Урочище бывшего совхоза «Ружинский»	1-3,4ч,5-11,12ч,13-26,27ч,28-34,35ч	8570	
	Урочище бывшего совхоза «Тихменевский»	1-11	1685	
	Урочище бывшего совхоза «Красное знамя»	1-9,10ч,11ч,12ч, 13,14ч,15ч,16,17,18	3604,3484	
	Урочище бывшего совхоза «Марковский»	1-7	682	
	Кировское сельское, в т.ч. по урочищам:		14434	
	Урочище бывшего совхоза «Комаровский»	1ч,2ч,5ч,8,9ч,10ч,13ч,14ч	396	
	Урочище бывшего совхоза «Руновский»	1ч,2,3,4,5,6ч,7ч,14,15,18ч,17,19, 15,16,20,21,	1891	
	Урочище бывшего совхоза «Увальный»	1-6	1658	
	Урочище бывшего сов-	4ч	27	

Целевое назначение лесов	Участковое лесничество	Номера кварталов или их частей	Площадь, га	Основания деления лесов по целевому назначению
	хоза «Краснореченский»			
	Урочище бывшего совхоза «Марьяновский»	1ч,2,3,4,5ч,6,8,9ч,10,11,12,13,14ч,15,16,17,18ч,20ч,22,23	4180	
	Урочище бывшего совхоза «Крыловский»	1ч,2ч, 3ч, 6ч, 7ч, 9ч, 11ч, 16,17,21,22, 23ч, 24,25ч	1351	
	Урочище бывшего совхоза «Преображенский»	2,4,5,7ч,8,9,	1511	
	Урочище бывшего совхоза «Ольховский»	1ч	3	
	Урочище бывшего совхоза «Пчеловод»	1ч	287	
	Урочище бывшего совхоза «Кировский»	1-7	3130	
	ИТОГО		194507,5484	
Леса, выполняющие функции защиты природных и иных объектов, всего	Междуреченское	2,10,86-89	552	Лесной кодекс Российской Федерации (ст. 10) Приказ Рослесхоза от 26.08.2008 № 237 Федеральный закон от 04.12.2006 № 201-ФЗ (ст. 8)
	Веденское	Веденское: 1-134, 137-140, 143,161-175; Веденское (б.Городское): 1-38	30212 6843	
	Пантелеймоновское	9,10,40-43,47-50,52	3716	
	Лесозаводское	15-17,32-34,48-52	4073	
	Курортное	7-15,20-25,30,34-58	8734	
	Кировское	18,29-57	7560	
	Пожигинское	25,65,72,73	765	
	Лесозаводское сельское, в т.ч. по урочищам:		32506,5484	
	Урочище бывшего совхоза «Тургеневский»	1,2,3ч,4-9	2047	
	Урочище бывшего совхоза «Курский»	1ч,2,3,5,6,7ч,8,10,11,12,13,14,15,16,17,18,19,20,21,22,23,24ч,25ч,26,27ч,28,29,30ч,31ч,32ч,33,34,	8546	

Целевое назначение лесов	Участковое лесничество	Номера кварталов или их частей	Площадь, га	Основания деления лесов по целевому назначению
		36ч,37,38,39,40ч,41,42ч,43,44, 45,46ч		
	Урочище бывшего совхоза «Пантелеймоновский»	1,2,3,4,5,6,7ч,8,9,10,11ч,12ч,13,14,15,16ч,17ч,18ч,20,21,22,23,24	5495	
	Урочище бывшего совхоза «Лесозаводский»	1,2,3,4,5,6ч,7ч	345	
	Урочище бывшего совхоза «Невский»	3,11,12ч,15ч,16ч,17ч,19ч	278,2	
	Урочище бывшего совхоза «Иннокентьевский»	1,2,3ч,4,5,6,7,8,9ч,10	2000	
	Урочище бывшего совхоза «Ружинский»	1-3,4ч,5-11,12ч,13-26,27ч,28-34,35ч	8570	
	Урочище бывшего совхоза «Тихменевский»	1,2ч,3ч,4,7,8ч,9,10,11	1219	
	Урочище бывшего совхоза «Красное знамя»	1ч,2,3ч,4,5,6,7,8,9,10ч,11ч,12ч,13,14ч,15ч,16,17,18	3505,3484	
	Урочище бывшего совхоза «Марковский»	1ч,2,3ч,7ч	501	
	Кировское сельское в т.ч. по урочищам:		6364	
	Урочище бывшего совхоза «Комаровский»	1ч,2ч,5ч,8,9ч,10ч,13ч,14ч	396	
	Урочище бывшего совхоза «Руновский»	1ч,2,3,4,5,6ч,7ч,18ч	1220	
	Урочище бывшего совхоза «Увальный»	1,2,3ч,4,5,6	1174	
	Урочище бывшего совхоза «Краснореченский»	4ч	27	
	Урочище бывшего	1ч,4ч,5ч,14ч,17ч,18ч,20ч,23ч	302	

Целевое назначение лесов	Участковое лесничество	Номера кварталов или их частей	Площадь, га	Основания деления лесов по целевому назначению
	совхоза «Марьяновский»			
	Урочище бывшего совхоза «Крыловский»	1ч,2ч,3ч,6ч,7ч,9ч,11ч,23ч	202	
	Урочище бывшего совхоза «Преображенский»	2ч,4,7ч,8,9ч	909	
	Урочище бывшего совхоза «Ольховский»	1ч	3	
	Урочище бывшего совхоза «Пчеловод»	1ч	287	
	Урочище бывшего совхоза «Кировский»	1,2ч,3,4,5,6ч,7ч	1844	
	ИТОГО		101325,5484	
в том числе: Леса, расположенные в защитных полосах лесов	Междуреченское	2,10,86-89	552	Лесной кодекс Российской Федерации (ст. 10) Федеральный закон от 04.12.2006 № 201-ФЗ (ст. 8)
	Веденское	Веденское: 161-163; Веденское (б.Городское): 1, 5	209 128	
	Пожигинское	25,65,72,73	765	
	Лесозаводское сельское в т.ч. по урочищам:		1036	
	Урочище бывшего совхоза «Курский»	3(выдел 1-4, 8,9,16,17,23,27,28), 5, 8 (выдел 1,2,10,14,16), 33 (выдел 4,5,8,12,13,16,17,18), 36 (выдел 39,43,44), 37 (выдел 1-6), 38 (выдел 1,2,3), 39 (выдел 7,8), 42 (выдел 3,9,10,11,12,21,26,30,31), 43 (выдел 1-6), 44 (выдел 1-5), 46 (выдел 3,5,6,9)	257	
	Урочище бывшего совхоза «Невский»	3, 11, 12 (выдел 12,14-18,21,25,34,35,36,37,38,39,43), 16 (выдел 16), 17 (выдел 1,2), 19 (выдел 2,5,6),	272	

Целевое назначение лесов	Участковое лесничество	Номера кварталов или их частей	Площадь, га	Основания деления лесов по целевому назначению
	Урочище бывшего совхоза «Лесозаводский»	5 (выдел 2,10), 6 (выдел 22,23), 7 (выдел 32,35,36,45),	17	
	Урочище бывшего совхоза «Красное знамя»	1 (выдел 23), 2 (выдел 1), 7,	121	
	Урочище бывшего совхоза «Пантелеймоновский»	1 (выдел 54,60), 2 (выдел 7,8,17,22,23,28,31-35), 3 (выдел 21,22,24-28), 4 (выдел 9,32,33,34,40,41,48,49,52), 5 (выдел 1,2,11,27,28,31,32,33,40,41,45), 7 (выдел 28), 11 (выдел 1), 12 (выдел 3,13,18,32,33,34,39,40,41), 16 (выдел 9,12,13,16,70,71),	156	
	Урочище бывшего совхоза «Ружинский»	1 (выдел 18), 3, 4 (выдел 3,4,5,17,18,19,30,78,79), 6 (выдел 13,14,15), 12 (выдел 21,42,45,46), 26 (выдел 8,12,18,21,22,24), 27 (выдел 22,28), 33 (выдел 1,2,3,7,11,12,13,16,17,19), 34 (выдел 7,8,18),	213	
	Кировское сельское, в т.ч. по урочищам:		1522	
	Урочище бывшего совхоза «Ольховский»	1 (выдел 8)	3	
	Урочище бывшего совхоза «Пчеловод»	1 (выдел 3,4,8,9,12,13,17,19,23,24,28,40,41,45)	47	
	Урочище бывшего совхоза «Руновский»	1 (выдел 12-17, 21,22,23,29,40-43, 54,55,61-64, 66,71,72,81,84,86,87,89,91,93,94,96), 7 (выдел 2-5,9), 18 (выдел 2,3,5),	215	
	Урочище бывшего совхоза «Увальный»	1 (выдел 15,16,17,19,20,25-39,43,44,49,50), 2 (выдел 1-4,6-10,23), 5 (выдел 20-25,36),	103	
	Урочище бывшего совхоза «Кировский»	1 (выдел 4,12,13,15,18,19,22-26,29,30,32,44,45,46), 2 (выдел 1,2,3,5,6,11,12,15-18,20,21,22,58,59), 4	227	

Целевое назначение лесов	Участковое лесничество	Номера кварталов или их частей	Площадь, га	Основания деления лесов по целевому назначению
		(выдел 4-7,13,16,20,21,22,25-28,35,37,38,40-47,49),		
	Урочище бывшего совхоза «Комаровский»	1 (выдел 18,19,20), 2 (выдел 13-18,22,24,25,28), 5 (выдел 1), 8, 9 (выдел 8,9,10), 10 (выдел 22,30,31,32), 13 (выдел 1-11,64), 14 (выдел 9,10,11),	396	
	Урочище бывшего совхоза «Крыловский»	1 (выдел 22-25,31,32,35,36,40,41,46,49,50,53,54,55,56,59,60,69,73,77), 2 (выдел 1-4,26), 3 (выдел 1-8,23), 6 (выдел 34,35), 7 (выдел 15,16,17,19,20,21,22,24,27,28,29), 9 (выдел 1,13,14), 11 (выдел 1-8), 16, 17, 23 (выдел 6,7,11-15,26-28,31,32,33),	202	
	Урочище бывшего совхоза «Марьяновский»	1 (выдел 4,5,6,15,16,28,36,37), 4 (выдел 1,2,6,9,11,16,17,25), 5 (выдел 13,15,16,17,24,26,27,30,31,34,35,37,42,43,44,46), 14 (выдел 9,10,16-19,23,25-29), 17 (выдел 18), 18 (выдел 1,2,6,7,14,22), 20 (выдел 2,3,8-12,15-17,21,23,25), 23 (выдел 1,2,3,12,13,33,27,30,31,32,41,42,43,44),	302	
	Урочище бывшего совхоза «Краснореченский»	4 (выдел 17,18,21,22)	27	
	ИТОГО		4212	
Леса, расположенные в зеленых зонах	Веденское	Веденское: 1-134, 137-140, 143,164-167,169-175; Веденское (б.Городское): 2-4,6-38	30003 6715	Лесной кодекс Российской Федерации (ст. 10) Федеральный закон от 04.12.2006 № 201-ФЗ (ст. 8)
	Лесозаводское	15-17,32-34,48-52	4073	
	Курортное	7-15,20-25,30	6156	
	Кировское	18,29-57	7560	

Целевое назначение лесов	Участковое лесничество	Номера кварталов или их частей	Площадь, га	Основания деления лесов по целевому назначению
	Пантелеймоновское	9, 10 40-43, 47-50, 52	3716	
	Лесозаводское сельское в т.ч. по урочищам:		31470,5484	
	Урочище бывшего совхоза «Курский»	1(выдел 2,3,4,12,14,15,16,18), 2, 3 (выдел 5,6,7,10-15, 18-22, 24,25,26), 4, 6, 7 (выдел 1), 8 (выдел 3-9,11,12,13,15), 10, 11, 12, 13, 14,15, 16, 17, 18, 19, 20, 21, 22, 23, 24 (выдел 1-12, 14-37), 25 (выдел 1-4, 6-11), 26, 27(выдел 1-12, 14-25), 28, 29, 30(выдел 1-6,8-24, 26-43), 31(выдел 1-19, 21-24), 32(выдел 1-7, 10-17), 33 (выдел 1,2,3,6,7,9,10,11,14,15,19), 34, 36 (выдел 1-17, 20,21,22,27,28,38,40,41,42), 37 (выдел 7-36), 38 (выдел 4-10), 39 (выдел 1-6, 9-31), 40 (1-25,27-37,39-42), 41, 42 (выдел 2,7,8,19,20,25,29), 43 (выдел 7-28), 44 (выдел 6-22), 45	8289	
	Урочище бывшего совхоза «Тихменевский»	1, 2 (выдел 1-7,9-12), 3 9 (выдел 1-7, 12,13,14,18-23,28-35), 4, 5, 7, 8 (выдел 3-14), 9, 10, 11	1219	
	Урочище бывшего совхоза «Лесозаводский»	1, 2, 3, 4, 5 (выдел 1,3-9), 6 (выдел 1-24), 7 (выдел 10-17,19-27,31, 33,34,37-42,44)	328	
	Урочище бывшего совхоза «Невский»	15ч (выдел 13)	6,2	
	Урочище бывшего совхоза «Марковский»	1 (выдел 15,16), 2, 3 (выдел 1-4,6,7,8,10-15,17), 7 (выдел 11-16, 19—50)	501	
	Урочище бывшего совхоза «Тургеневский»	1, 2, 3 (выдел 1-31,33,34), 4, 5, 6, 7, 8, 9	2047	
	Урочище бывшего совхоза «Иннокентьевский»	1, 2, 3 (выдел 1,2,4,5,6,7,14,15), 4, 5, 6, 7, 8, 9 (выдел 1-6, 9,10,11,19,22,23,24), 10	2000	

Целевое назначение лесов	Участковое лесничество	Номера кварталов или их частей	Площадь, га	Основания деления лесов по целевому назначению
	Урочище бывшего совхоза «Красное знамя»	1 (выдел 1-7,11,16-22,24,25,26), 2 (выдел 2-15), 3 (выдел 1—74), 4, 5, 6, 8, 9, 10 (выдел 1-15), 11 (выдел 1-22), 12 (выдел 1-17), 13, 14ч (часть выдела 1), 15 (выдел 1-28, 30,31,32,33), 16, 17, 18	3384,3484	
	Урочище бывшего совхоза «Пантелеймоновский»	1 (выдел 1-53, 55-59,61), 2 (выдел 1-6,9-21,24-27,29,30,36,37,38), 3 (выдел 1-20, 23,29-33), 4 (выдел 1-8,10—31, 35—39, 42-47, 50,51,53), 5 (выдел 3—10, 12-26, 29,30,34-39, 42,43,44), 6, 7 (выдел 1-27,29-38,40,41), 8, 9, 10, 11 (выдел 2-30,32,33,34), 12 (выдел 1-12, 14-17,19—31, 35-38,42,43,44), 13, 14, 15, 16 (выдел 1-4, 35-39,49-69,72), 17 (выдел 1-11,13,14,17,21,24-28,30), 18 (выдел 1,2,4,5,79,10,11,12,14-25), 20, 21, 22, 23, 24	5339	
	Урочище бывшего совхоза «Ружинский»	1 (выдел 1-17, 19-41), 2, 4 (выдел 1,2,6-16, 20-29, 31-77,80,82-87), 5, 6 (выдел 1-12,16,17), 7, 8, 9, 10 (выдел 1-6,8-24), 11, 12 (выдел 1-20, 22,38,40,41,43,44), 13, 14, 15, 16, 17, 18, 19, 20, 21, 22, 23, 24, 25, 26 (выдел 1-7,9,10,11,13—17,19,20,23,25), 27 (выдел 1-21,23-27,29,30,31,33,34,35), 28, 29, 30, 31, 32, 33 (выдел 4-6, 8,9,10,14,15,18), 34 (выдел 1-6, 9-17), 35 (выдел 1-22)	8357	
	Кировское сельское, в т.ч. по урочищам:		4842	
	Урочище бывшего совхоза «Пчеловод»	1 (выдел 1,2,5,6,7,10,11,14,15,16,18,20,21,22,25,26,27,29,30-39, 42,43,44),	240	
	Урочище бывшего совхоза «Руновский»	2, 3, 4, 5, 6 (выдел 1,2,3,5-9, 15,23,25,26,27,31,33), 14, 15 (выдел 8-11, 13-16),	1005	

Целевое назначение лесов	Участковое лесничество	Номера кварталов или их частей	Площадь, га	Основания деления лесов по целевому назначению
	Урочище бывшего совхоза «Преображенский»	2 (выдел 1,2,10,11,13,17-22), 4, 7 (выдел 1-24, 26), 8, 9 (выдел 15, 19,20,21,29-35),	909	
	Урочище бывшего совхоза «Увальный»	1 (выдел 1-14, 18,21-24, 40,41,42,45,46,47,48,51), 2 (выдел 5,11-25,26,27), 3 (выдел 1,8,13,14,15,23,27,28,30), 4, 5 (выдел 1-19, 26-35, 37-49), 6	1071	
	Урочище бывшего совхоза «Кировский»	1 (выдел 1,2,3,5-11,14,16,17,20,21,27,28,31,33,34,35-43,47-50), 2 (выдел 4,7,8,9,10,13,14,23-42,57,60), 3, 4 (выдел 1,2,3,8-12,14,15,17,18,19,23,24,29,30-34, 36,39,42,48), 5, 6 (выдел 8-16,31,32,33), 7 (выдел 1,2,5-9)	1617	
	ИТОГО		94535.5484	
Горно-санитарные леса	Курортное	34-58	2578	Лесной кодекс Российской Федерации (ст. 10) Федеральный закон от 04.12.2006 № 201-ФЗ (ст. 8)
	ИТОГО		2578	
ЦЕННЫЕ ЛЕСА, ВСЕГО	Междуреченское	1, 3, 4, 9, 13, 14, 51-56, 63-68, 70, 71, 78, 79, 83, 85, 97-103, 105, 106, 118, 124	7846	Лесной кодекс Российской Федерации (ст. 10) Федеральный закон от 04.12.2006 № 201-ФЗ (ст. 8)
	Веденское	Веденское: 168; Веденское (б.Городское): 39-53, 55-76	272 2602	
	Пантелеймоновское	24,34,37	1051	
	Лесозаводское	3,8,13,18,19,23,24	7478	
	Кировское	58-60,72-74	2059	
	Ключевское	26,36-42,61,66-68,79,	11431	

Целевое назначение лесов	Участковое лесничество	Номера кварталов или их частей	Площадь, га	Основания деления лесов по целевому назначению
		81,86,102		
	Марьяновское	27,30,32,38,39,42-50	7707	
	Зимниковское	13,14,25,31-33,36,88,103,111,126,129,153,154,166,169,176,196,197,200,203	6414	
	Боголюбовское	27-29,76-94,137	8683	
	Мартыново-Полянское	2-4,7-9,14-16,21-23,42,50,53-58	6768	
	Пожигинское	6,14,15,21,23,24,26,31,34-36,40,43,44,50,51,54,55,75,81,88-91,100,101,103,106,107,113-115,125-128,131,132,136-141	19283	
	Кировское сельское		8070	
	Урочище бывшего совхоза «Руновский»	15ч,16,17,19,20,21	671	
	Урочище бывшего совхоза «Увальный»	3ч	484	
	Урочище бывшего совхоза «Марьяновский»	1ч,2,3,4ч,6,8,9ч,10,11,12,13,15,16,17ч,22,23ч	3878	
	Урочище бывшего совхоза «Крыловский»	1ч,6ч,16,17,21,22,24,25ч	1149	
	Урочище бывшего совхоза «Преображенский»	2ч,5,9ч	602	
	Урочище бывшего совхоза «Кировский»	2ч,6,7	1286	
	Лесозаводское сельское		3518	
	Урочище бывшего совхоза «Курский»	1ч,7ч,9,35,36ч,42ч,46ч	839	
	Урочище бывшего совхоза «Пантелеймоновский»	16ч,17ч,18ч,19	650	

Целевое назначение лесов	Участковое лесничество	Номера кварталов или их частей	Площадь, га	Основания деления лесов по целевому назначению
	Урочище бывшего совхоза «Лесозаводский»	6ч,7ч	128	
	Урочище бывшего совхоза «Невский»	22,23,24,25,26ч	747	
	Урочище бывшего совхоза «Иннокентьевский»	3ч,9ч,11	408	
	Урочище бывшего совхоза «Тихменевский»	2ч,3ч,5,6,8ч	466	
	Урочище бывшего совхоза «Красное знамя»	1ч,3ч	99	
	Урочище бывшего совхоза «Марковский»	1ч,3ч,4,5,6,7ч	181	
	ИТОГО		93182	
в том числе: Запретные полосы лесов, расположенные вдоль водных объектов	Междуреченское	1,3,4,9,51,52,54-56,63-66,68,70,97,99,100,102,103,105,106,118,124	5331	Лесной кодекс Российской Федерации (ст. 10) Приказ Рослесхоза от 10.06.2011 № 220
	Пантелеймоновское	24,34,37	1051	
	Лесозаводское	3,8,13,18,19,23,24	7478	
	Кировское	72,74	640	
	Ключевское	26,36-42,61,66-68,79, 81,86,102	11431	
	Марьяновское	27,30,32,38,39,42,43	4626	
	Зимниковское	36,88,103,111,126,129,153,154,166,169,176,196,197, 200,203	4346	
	Мартыново-Полянское	2,4,7,9,14,16,21,23	1446	
	Лесозаводское сельское, в т.ч. по урочищам:		293	
	Урочище бывшего совхоза «Невский»	23 (выдел 3,6,10,12-22), 25 (выдел 7,10), 26 (выдел 3)	293	
	Кировское сельское, в т.ч. по урочищам:		2578	

Целевое назначение лесов	Участковое лесничество	Номера кварталов или их частей	Площадь, га	Основания деления лесов по целевому назначению
	Урочище бывшего совхоза «Руновский»	17, 19	237	
	Урочище бывшего совхоза «Крыловский»	1 (выдел 1-9), 6 (выдел 1-19, 37,39,40), 21 (выдел 8,9,16,18), 22, 24 (выдел 6,8,9,14,15,16,22,23), 25 (выдел 4,8-16),	823	
	Урочище бывшего совхоза «Марьяновский»	1 (выдел 10-14,19-22,24,25,27,30,35), 4 (выдел 3,4,5,7,8,10,12-15,18-24), 6 (выдел 3,4,5,9,10,11,15-23,27,28), 9 (выдел 12-19), 13, 16 (выдел 1-8,1015,17-19,22-25,27,28), 17 (выдел 1-17,19-24), 23 (выдел 4-11,14-21,23-26,28,29,35-40,45-47,54,55)	1518	
	ИТОГО		39220	
Нерестощохранные полосы лесов	Междуреченское	13,14,53,67,71,78,79,83, 85,98,101	2515	Лесной кодекс Российской Федерации (ст. 10) Приказ Рослесхоза от 10.06.2011 № 220
	Веденское	Веденское: 168; Веденское (б.Городское): 39-53, 55-76	272 2602	
	Кировское	58-60,73	1419	
	Марьяновское	44-50	3081	
	Зимниковское	13,14,25,31-33	2068	
	Боголюбовское	27-29,76-94,137	8683	
	Мартыново-Полянское	3,8,15,22,42,50,53-58	5322	
	Пожигинское	6,14,15,21,23,24,26,31, 34-36,40,43,44,50,51,54,55, 75,81,88-91,100,101,103,106, 107,113-115,125-128,131,132,136-141	19283	
	Лесозаводское сельское, в т.ч. по урочищам:		3225	
	Урочище бывшего совхоза «Курский»	1(выдел 1,5-11,13,17), 7 (выдел 2-10), 9, 35,36 (выдел 18,19,23,24,25,26, 29-37, 45,46) , 42 (выдел 1,4,5,6,13,14,15,16,17,18,22,23,24,27,28,32),	839	

Целевое назначение лесов	Участковое лесничество	Номера кварталов или их частей	Площадь, га	Основания деления лесов по целевому назначению
		46 (выдел 1,2,4,7,8)		
	Урочище бывшего совхоза «Тихменевский»	2 (выдел 8,13-16), 3 (выдел 8-11,15,16,17,24,25,26,27,31), 5, 6, 8 (выдел 1,2)	466	
	Урочище бывшего совхоза «Невский»	22 (выдел 1,2,3), 23 (выдел 1,2,4,5,7,8,9,11), 24, 25 (выдел 1-6,8,9), 26 (выдел 1,2)	454	
	Урочище бывшего совхоза «Лесозаводский»	6 (выдел 3,8,9,10,12,13,14,16,19,20), 7 (выдел 1-9,18,28,29,30,43)	128	
	Урочище бывшего совхоза «Марковский»	1 (выдел 1-14), 3 (выдел 5,9,16,18), 4, 5, 6, 7 (выдел 1-10,17,18),	181	
	Урочище бывшего совхоза «Иннокентьевский»	3 (выдел 3,8-13,16-38), 9(выдел 3,7,8,12-18,20,21,25,26), 11	408	
	Урочище бывшего совхоза «Красное знамя»	1 (выдел 8,9,10,12,13,14,15), 3 (выдел 49-55,59),	99	
	Урочище бывшего совхоза «Пантелеймоновский»	16 (выдел 5-8,10,11,14,15,17-34, 40-48), 17 (выдел 12,15,16,18,19,20,22,23,29), 18 (выдел 3,6,8,13), 19,	650	
	Кировское сельское, в т.ч. по урочищам:		5492	
	Урочище бывшего совхоза «Руновский»	15 (выдел 1-7, 12,17-20), 16, 20, 21	434	
	Урочище бывшего совхоза «Преображенский»	2 (выдел 3-9, 12-16, 23-27), 5, 9 (выдел 1-18, 22-28)	602	
	Урочище бывшего совхоза «Увальный»	3 (выдел 2-7,9-12,16-22,24,25,26,29)	484	
	Урочище бывшего совхоза «Кировский»	2 (выдел 43-56), 6 (выдел 1-7, 17-30), 7 (выдел 3,4,10—69),	1286	
	Урочище бывшего совхоза «Крыловский»	21 (выдел 1-7, 10-15,17), 24 (выдел 1-5, 7,10,11,12,13,17-21),	326	

Целевое назначение лесов	Участковое лесничество	Номера кварталов или их частей	Площадь, га	Основания деления лесов по целевому назначению
	Урочище бывшего совхоза «Марьяновский»	2, 3, 6 (выдел 1,2,6,7,8,12,13,14,24,25,26), 8, 10, 11, 12, 15, 16 (выдел 9,16,20,21,26), 22, 23 (выдел 33,34,48-53),	2360	
	ИТОГО		53962	
ЭКСПЛУАТАЦИОННЫЕ ЛЕСА	Междуреченское	5-8, 11, 12, 15-50, 57-62, 69, 72-77, 80-82, 90-96, 104, 107-117, 119-123, 125-159	68853	Лесной кодекс Российской Федерации (ст. 10) Приказ Рослесхоза от 10.06.2011 № 220
	Веденское	Веденское: 135, 136, 141, 142, 144-160	4728	
	Пантелеймоновское	1-8,11-23,25-33,35,36,38,39,44-46,51	35397	
	Лесозаводское	1,2,4-7,9-12,14,20-22,25-31,35-47,53	33193	
	Курортное	16-19,26-29,31-33	11872	
	Кировское	1-17,19-28,61-71	24017	
	Ключевское	1-25,27-35,43-60,62-65, 69-78,80,82-85,87-101,103-117	79249	
	Марьяновское	1-26,28,29,31,33-37,40,41	32460	
	Зимниковское	1-12,15,16,19,20,22-24,26-30,34,35,37-87,89-102,104-110,112-125,127,128,130-152,155-165,167,168,170-175,177-195,198,199,201,202	114776	
	Боголюбовское	1-26,30-75,95-136,138-146	90117	
	Мартьяново-Полянское	1,5,6,10-13,17-20,24-41,43-49,51,52,59-128	58796	
	Пожигинское	1-5,7-13,16-20,22,27-30,32,33,37-39,41,42,45-49,52,53,56-64,66-71,74,76-80,82-87,92-99,102,104,105,108-112,116-124,129,130,133-135,142-194	130255	
	Лесозаводское сельское:		3238,4516	
	Урочище бывшего совхоза «Курский»	24 (выдел 13), 25 (выдел 5), 27 (выдел 13), 30 (выдел 7,25), 31 (выдел 20), 32 (выдел 8,9), 40 (выдел 26,38)	43	
Урочище бывшего	1, 2, 4, 5, 6, 7, 8, 9, 10, 12 (выдел 1-11,	3137,8		

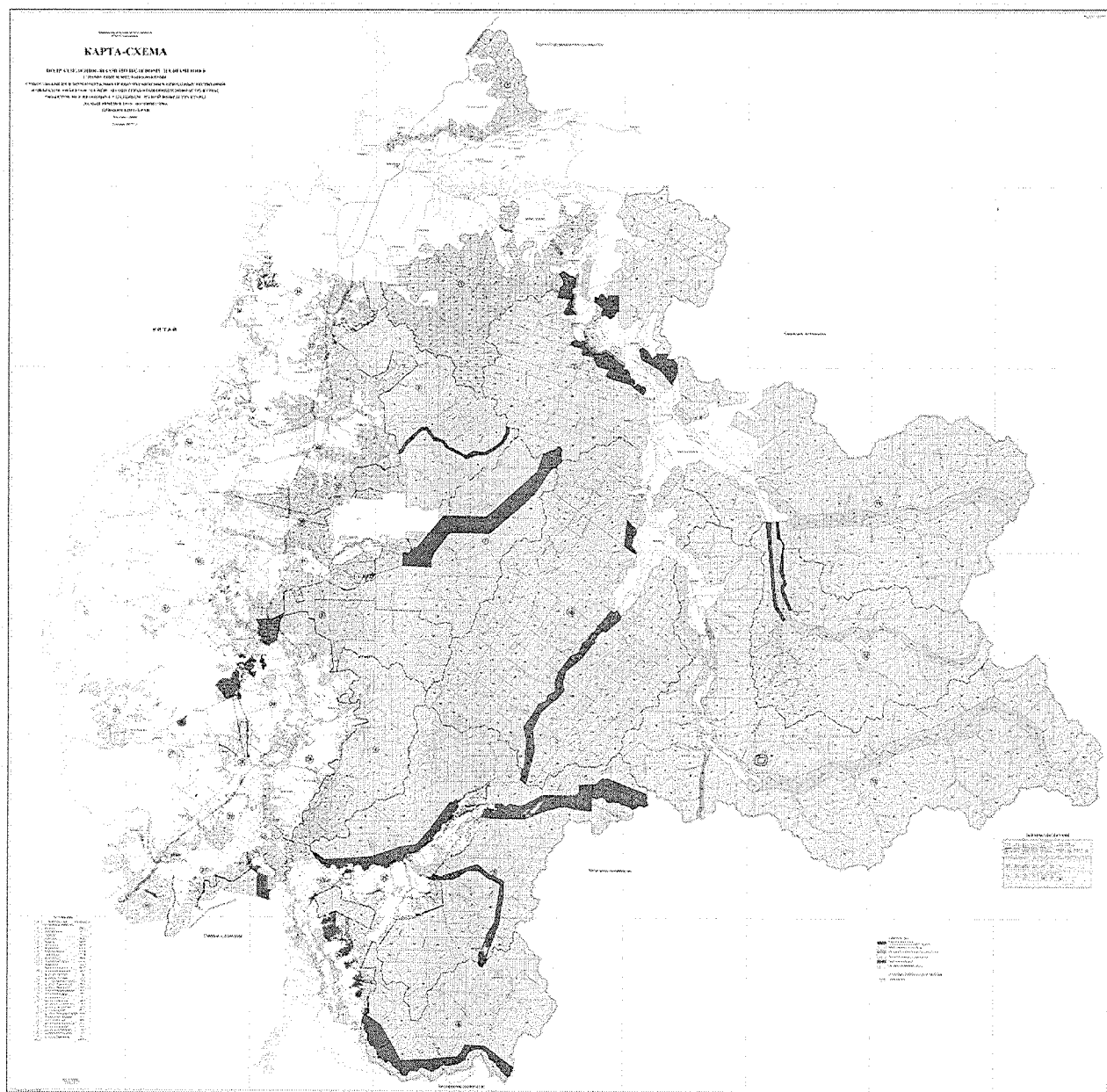
Целевое назначение лесов	Участковое лесничество	Номера кварталов или их частей	Площадь, га	Основания деления лесов по целевому назначению
	совхоза «Невский»	13,19,20,22,23,24,26-33,40-44), 13, 14, 15, 16 (выдел 1-15,17,18), 17 (выдел 3-35), 18, 19 (выдел 1,3,4,7-54), 20, 21, 26 (выдел 4-8)		
	Урочище бывшего совхоза «Тургеневский»	3 (выдел 32)	1	
	Урочище бывшего совхоза «Красное знамя»	10 (выдел 16), 11 (выдел 23), 12 (выдел 18),14 (часть выдела 1), 15 (выдел 29),	29,6516	
	Урочище бывшего совхоза «Пантелеймоновский»	7 (выдел 28), 11 (выдел 31), 12 (выдел 45),	13	
	Урочище бывшего совхоза «Ружинский»	4 (выдел 81), 12 (выдел 39), 27, (выдел 32), 35 (выдел 23)	14	
	Кировское сельское, в т.ч. по урочищам:		16218	
	Урочище бывшего совхоза «Ольховский»	1 (выдел 1-7, 9), 2, 3	227	
	Урочище бывшего совхоза «Руновский»	1 (выдел 1-11, 18,19,20,24-28,30-39, 44-53, 56-60, 65,67,68,69,70,73-80, 82,83,85,88,90,92,95,97,98), 6 (выдел 4, 10-14,16-22,24,28,29,30,32), 7 (выдел 1,6,7,8,10,11,12,13), 8, 9, 10, 11, 12, 13), 18 (выдел 1,4,6-43)	2780	
	Урочище бывшего совхоза «Преображенский»	1, 3, 6, 7 (выдел 25)	725	
	Урочище бывшего совхоза «Комаровский»	1 (выдел 1-17, 21-28), 2 (выдел 1-12,19,20,21,23,26,27,29-47), 3, 4, 5 (выдел 2-13), 6, 7, 9 (выдел 1-7,11), 10 (выдел 1-21,23-29,33), 11, 12, 13 (выдел 12-63, 65,66), 14 (выдел 1-8, 12-40), 15, 16, 17	4443	
	Урочище бывшего	1 (выдел 11-21,26-	3513	

Целевое назначение лесов	Участковое лесничество	Номера кварталов или их частей	Площадь, га	Основания деления лесов по целевому назначению
	совхоза «Крыловский»	30,33,34,37,38,39,42,43,44,45,47,48,51,52,57,58,61-68,70-76), 2 (выдел 5-25,27), 3 (выдел 9-22,24,25), 4, 5, 6 (выдел 20-33,36,38), 7 (выдел 1-18,23,25,26), 8, 9 (выдел 2-12,15,16), 10, 11 (выдел 9-30), 12, 13, 14, 15, 18, 19, 20, 23 (выдел 1-5,8,9,10,16-25,29,30,34,35,36,37), 25 (выдел 1-7),		
	Урочище бывшего совхоза «Марьяновский»	1 (выдел 1,2,3,7,8,9,17,18,23,26,29,31-34), 5 (выдел 1-12,14,18,23,25,28,29,32,33,36,38,39,40,41,45), 7, 9 (выдел 1-11,20-23), 14 (выдел 1-8,11-15,20,21,22,24,30,31), 18 (выдел 3,4,5,8,9-13,15,21,23), 19, 20 (выдел 1,4-7,13,14,18,19,20,22,24,26,27,28), 21, 24	2094	
	Урочище бывшего совхоза «Краснореченский»	2, 3, 4 (выдел 1-16,19,20,23-26), 5, 6, 7, 8, 9	2436	
	ИТОГО		703169,4516	

Приложение 11

к приказу министерства лесного хозяйства и
охраны объектов животного мира
Приморского края

от 11.02.2021 № 137



Приложение 12

к приказу министерства лесного хозяйства и
охраны объектов животного мира
Приморского края

от 11.02.2021 № 137

2.1.4. Возрасты рубок

Возрасты рубок установлены приказом Рослесхоза от 09.04.2015 № 105 «Об установлении возрастов рубок». В табл. 16 приведены возрасты рубок для Приамурско-Приморского хвойно-широколиственного района Приморского края.

Таблица 16 – Возрасты рубок (Приамурско-Приморский хвойно-широколиственный район)

Виды целевого назначения лесов, в том числе категории защитных лесов	Хозсекции и входящие в них преобладающие породы	Классы бонитета	Возрасты рубок, лет
1	2	3	4
Защитные леса, кроме запретных полос лесов, расположенных вдоль водных объектов	Лиственничная (лиственница)	III и выше	121-140
	Лиственничная (лиственница)	IV и ниже	141-160
	Сосновая (сосна)	III и выше	121-140
	Сосновая (сосна)	IV и ниже	141-160
	Кедровая (кедр корейский)	Все бонитеты	241-280
	Елово-пихтовая (ель, пихта)	Все бонитеты	121-140
	Елово-широколиственная (ель, пихта)	Все бонитеты	121-140
	Дубовая (дуб)	Все бонитеты	121-140
	Ясенево-ильмовая (ясень, ильм)	Все бонитеты	121-140
	Широколиственная (береза желтая, береза каменная, клен, береза черная)	Все бонитеты	121-140
	Белоберезовая (береза белая, ольха)	Все бонитеты	71-80
	Липовая (липа товарная)	Все бонитеты	121-140
	Липовая (липа медоносная)	Все бонитеты	141-160
	Мягколиственная (осина, тополь, чозения)	Все бонитеты	61-70
	Мягколиственная (ива древовидная)	Все бонитеты	51-60
Эксплуатационные леса и запретные полосы лесов, расположенные вдоль водных объектов	Лиственничная (лиственница)	III и выше	101-120
	Лиственничная (лиственница)	IV и ниже	121-140
	Сосновая (сосна)	III и выше	101-120
	Сосновая (сосна)	IV и ниже	121-140
	Кедровая (кедр корейский)	Все бонитеты	201-240
	Елово-пихтовая (ель, пихта)	Все бонитеты	101-120
	Елово-широколиственная (ель, пихта)	Все бонитеты	101-120
	Дубовая (дуб)	Все бонитеты	101-120
	Ясенево-ильмовая (ясень, ильм)	Все бонитеты	101-120
	Широколиственная (береза желтая,	Все бонитеты	101-120

Виды целевого назначения лесов, в том числе категории защитных лесов	Хозсекции и входящие в них преобладающие породы	Классы бонитета	Возрасты рубок, лет
1	2	3	4
	береза каменная, клен, береза черная)		
	Белоберезовая (береза белая, ольха)	Все бонитеты	61-70
	Липовая (липа товарная)	Все бонитеты	101-120
	Липовая (липа медоносная)	Все бонитеты	141-160
	Мягколиственная (осина, тополь, чозения)	Все бонитеты	51-60
	Мягколиственная (ива древовидная)	Все бонитеты	41-50

Для Дальнего Востока устанавливаются следующие возрастные периоды проведения различных видов рубок ухода за лесом (табл. 17), которые приводятся в соответствии с приказом Минприроды России от 30.07.2020 № 534 «Об утверждении Правил ухода за лесами».

Таблица 17 – Возрастные периоды проведения различных видов рубок ухода за лесом

Виды рубок ухода за лесом	Возраст лесных насаждений по преобладающим древесным породам, лет					
	Сосна, лиственница	Ель, пихта белокорая	Твердолиственные с участием ясеня, бархата, ореха, дуба	Кедр корейский	Мягколиственные	
					семсные	порослевые
Рубки осветления	до 10	до 10	до 20	до 20	до 10	до 5
Рубки прочистки	11-20	11-30	21-40	21-40	11-20	6-10
Рубки прореживания	21-40	31-40	41-60	не проводят	21-30	11-20
Проходные рубки	более 40	более 40	более 60	не проводят	более 30	более 20

Приложение 13

к приказу министерства лесного хозяйства и
охраны объектов животного мира
Приморского края

от 11.02.2021 № 137

1.2. Виды разрешенного использования лесов

Использование лесов осуществляется гражданами, юридическими лицами, являющимися участниками лесных отношений (ст. 4 ЛК РФ).

Использование, охрана, защита, воспроизводство лесов осуществляются, исходя из понятия о лесе как об экологической системе или как о природном ресурсе (ст. 5 ЛК РФ).

Использование лесов осуществляется с предоставлением или без предоставления лесных участков, с изъятием или без изъятия лесных ресурсов. Граждане, юридические лица, осуществляющие использование лесов, обязаны соблюдать лесохозяйственный регламент и проект освоения лесов (ст. 24 ЛК РФ).

Леса могут использоваться для одной или нескольких целей, если иное не установлено Лесным кодексом Российской Федерации, другими федеральными законами. Использование лесов, представляющее собой предпринимательскую деятельность, осуществляется на землях лесного фонда лицами, зарегистрированными в Российской Федерации в соответствии с Федеральным законом от 08.08.2001 № 129-ФЗ «О государственной регистрации юридических лиц и индивидуальных предпринимателей» (ст. 25 ЛК РФ).

Использование лесов может ограничиваться только в случаях и в порядке, которые предусмотрены Лесным кодексом Российской Федерации, другими федеральными законами (ст. 27 ЛК РФ).

Использование лесов может быть приостановлено только в случаях, предусмотренных федеральными законами (ст. 28 ЛК РФ).

Виды использования лесов предусмотрены статьей 25 Лесного кодекса Российской Федерации.

Планируемые виды разрешенного использования лесов на территории Дальнереченского лесничества, в разрезе участковых лесничеств, приведены в табл. 8.

Таблица 8 – Виды разрешенного использования лесов

Виды разрешенного использования лесов	Наименование участкового лесничества	Перечень кварталов или их частей	Площадь, га
1	2	3	4
Заготовка древесины*	Междуреченское	1-83, 85-159	77251
	Веденское	Веденское: 1-175; Веденское (б.Городское): 1-53, 55-76	44657
	Пантелеймоновское	1-52	40164
	Лесозаводское	1-53	44744
	Курортное	7-58	20606
	Кировское	1-74	33636

Виды разрешенного использования лесов	Наименование участкового лесничества	Перечень кварталов или их частей	Площадь, га	
1	2	3	4	
	Ключевское	1-117	90680	
	Марьяновское	1-50	40167	
	Зимниковское	1-16, 19, 20, 22-203	121190	
	Боголюбовское	1-146	98800	
	Мартыново-Полянское	1-128	65564	
	Пожигинское	1-194	150303	
	Кировское сельское, в т.ч. по урочищам:		30652	
	Урочище бывшего совхоза «Комаровский»	1-17	4839	
	Урочище бывшего совхоза «Руновский»	1-21	4671	
	Урочище бывшего совхоза «Увальный»	1-6	1658	
	Урочище бывшего совхоза «Краснореченский»	2-9	2463	
	Урочище бывшего совхоза «Марьяновский»	1-24	6274	
	Урочище бывшего совхоза «Крыловский»	1-25	4864	
	Урочище бывшего совхоза «Преображенский»	1-9	2236	
	Урочище бывшего совхоза «Ольховский»	1-3	230	
	Урочище бывшего совхоза «Пчеловод»	1	287	
	Урочище бывшего совхоза «Кировский»	1-7	3130	
	Лесозаводское сельское, в т.ч. по урочищам:		39263	
	Урочище бывшего совхоза «Тургеневский»	1-9	2048	
	Урочище бывшего совхоза «Курский»	1-46	9428	
	Урочище бывшего совхоза «Пантелеймоновский»	1-24	6158	
	Урочище бывшего совхоза «Лесозаводский»	1-7	473	
	Урочище бывшего совхоза «Невский»	1-26	4163	
	Урочище бывшего совхоза «Иннокентьевский»	1-11	2408	
	Урочище бывшего совхоза «Ружинский»	1-35	8584	
	Урочище бывшего совхоза «Тихменевский»	1-11	1685	
	Урочище бывшего совхоза «Красное знамя»	1-18	3634	
	Урочище бывшего совхоза «Марковский»	1-7	682	
	Заготовка живицы*	Междуреченское	1-83, 85-159	77251
		Веденское	Веденское: 1-175; Веденское (б.Городское): 1-53, 55-76	44657
Пантелеймоновское		1-52	40164	
Лесозаводское		1-53	44744	
Курортное		7-58	20606	
Кировское		1-74	33636	
Ключевское		1-117	90680	
Марьяновское		1-50	40167	
Зимниковское		1-16, 19, 20, 22-203	121190	
Боголюбовское		1-146	98800	
Мартыново-Полянское		1-128	65564	
Пожигинское		1-194	150303	
Кировское сельское, в т.ч. по урочищам:			30652	
Урочище бывшего совхоза «Комаровский»		1-17	4839	
Урочище бывшего совхоза «Руновский»		1-21	4671	
Урочище бывшего совхоза «Увальный»		1-6	1658	
Урочище бывшего совхоза «Краснореченский»		2-9	2463	
Урочище бывшего совхоза «Марьяновский»		1-24	6274	
Урочище бывшего совхоза «Крыловский»		1-25	4864	
Урочище бывшего совхоза «Преображенский»		1-9	2236	

Виды разрешенного использования лесов	Наименование участкового лесничества	Перечень кварталов или их частей	Площадь, га
1	2	3	4
	Урочище бывшего совхоза «Ольховский»	1-3	230
	Урочище бывшего совхоза «Пчеловод»	1	287
	Урочище бывшего совхоза «Кировский»	1-7	3130
	Лесозаводское сельское, в т.ч. по урочищам:		39263
	Урочище бывшего совхоза «Тургеневский»	1-9	2048
	Урочище бывшего совхоза «Курский»	1-46	9428
	Урочище бывшего совхоза «Пантелеймоновский»	1-24	6158
	Урочище бывшего совхоза «Лесозаводский»	1-7	473
	Урочище бывшего совхоза «Невский»	1-26	4163
	Урочище бывшего совхоза «Иннокентьевский»	1-11	2408
	Урочище бывшего совхоза «Ружинский»	1-35	8584
	Урочище бывшего совхоза «Тихменевский»	1-11	1685
	Урочище бывшего совхоза «Красное знамя»	1-18	3634
	Урочище бывшего совхоза «Марковский»	1-7	682
	Заготовка и сбор недревесных лесных ресурсов*	Междуреченское	1-83,85-159
Веденское		Веденское: 1-175; Веденское (б.Городское): 1-53,55-76	44657
Пантелеймоновское		1-52	40164
Лесозаводское		1-53	44744
Курортное		7-58	20606
Кировское		1-74	33636
Ключевское		1-117	90680
Марьяновское		1-50	40167
Зимниковское		1-16, 19, 20, 22-203	121190
Боголюбовское		1-146	98800
Мартыново-Полянское		1-128	65564
Пожигинское		1-194	150303
Кировское сельское, в т.ч. по урочищам:			30652
Урочище бывшего совхоза «Комаровский»		1-17	4839
Урочище бывшего совхоза «Руновский»		1-21	4671
Урочище бывшего совхоза «Увальный»		1-6	1658
Урочище бывшего совхоза «Краснореченский»		2-9	2463
Урочище бывшего совхоза «Марьяновский»		1-24	6274
Урочище бывшего совхоза «Крыловский»		1-25	4864
Урочище бывшего совхоза «Преображенский»		1-9	2236
Урочище бывшего совхоза «Ольховский»		1-3	230
Урочище бывшего совхоза «Пчеловод»		1	287
Урочище бывшего совхоза «Кировский»		1-7	3130
Лесозаводское сельское, в т.ч. по урочищам:			39263
Урочище бывшего совхоза «Тургеневский»		1-9	2048
Урочище бывшего совхоза «Курский»		1-46	9428
Урочище бывшего совхоза «Пантелеймоновский»		1-24	6158
Урочище бывшего совхоза «Лесозаводский»		1-7	473
Урочище бывшего совхоза «Невский»		1-26	4163
Урочище бывшего совхоза «Иннокентьевский»		1-11	2408
Урочище бывшего совхоза «Ружинский»		1-35	8584
Урочище бывшего совхоза «Тихменевский»		1-11	1685
Урочище бывшего совхоза «Красное знамя»		1-18	3634
Урочище бывшего совхоза «Марковский»		1-7	682

Виды разрешенного использования лесов	Наименование участкового лесничества	Перечень кварталов или их частей	Площадь, га
1	2	3	4
Заготовка пищевых лесных ресурсов и сбор лекарственных растений*	Междуреченское	1-83,85-159	77251
	Веденское	Веденское: 1-175; Веденское (б.Городское): 1-53,55-76	44657
	Пантелеймоновское	1-52	40164
	Лесозаводское	1-53	44744
	Курортное	7-58	20606
	Кировское	1-74	33636
	Ключевское	1-117	90680
	Марьяновское	1-50	40167
	Зимниковское	1-16, 19, 20, 22-203	121190
	Боголюбовское	1-146	98800
	Мартыново-Полянское	1-128	65564
	Пожигинское	1-194	150303
	Кировское сельское, в т.ч. по урочищам:		30652
	Урочище бывшего совхоза «Комаровский»	1-17	4839
	Урочище бывшего совхоза «Руновский»	1-21	4671
	Урочище бывшего совхоза «Увальный»	1-6	1658
	Урочище бывшего совхоза «Краснореченский»	2-9	2463
	Урочище бывшего совхоза «Марьяновский»	1-24	6274
	Урочище бывшего совхоза «Крыловский»	1-25	4864
	Урочище бывшего совхоза «Преображенский»	1-9	2236
	Урочище бывшего совхоза «Ольховский»	1-3	230
	Урочище бывшего совхоза «Пчеловод»	1	287
	Урочище бывшего совхоза «Кировский»	1-7	3130
	Лесозаводское сельское, в т.ч. по урочищам:		39263
	Урочище бывшего совхоза «Тургеневский»	1-9	2048
	Урочище бывшего совхоза «Курский»	1-46	9428
	Урочище бывшего совхоза «Пантелеймоновский»	1-24	6158
	Урочище бывшего совхоза «Лесозаводский»	1-7	473
	Урочище бывшего совхоза «Невский»	1-26	4163
	Урочище бывшего совхоза «Иннокентьевский»	1-11	2408
Урочище бывшего совхоза «Ружинский»	1-35	8584	
Урочище бывшего совхоза «Тихменевский»	1-11	1685	
Урочище бывшего совхоза «Красное знамя»	1-18	3634	
Урочище бывшего совхоза «Марковский»	1-7	682	
Осуществление видов деятельности в сфере охотничьего хозяйства*	Междуреченское	1-83,85-159	77251
	Веденское	Веденское: 1-175; Веденское (б.Городское): 1-53, 55-76	44657
	Пантелеймоновское	1-52	40164
	Лесозаводское	1-53	44744
	Курортное	7-58	20606
	Кировское	1-74	33636
	Ключевское	1-117	90680
	Марьяновское	1-50	40167
	Зимниковское	1-16, 19, 20, 22-203	121190
	Боголюбовское	1-146	98800
	Мартыново-Полянское	1-128	65564
	Пожигинское	1-194	150303
	Кировское сельское, в т.ч. по урочищам:		30652

Виды разрешенного использования лесов	Наименование участкового лесничества	Перечень кварталов или их частей	Площадь, га	
1	2	3	4	
	Урочище бывшего совхоза «Комаровский»	1-17	4839	
	Урочище бывшего совхоза «Руновский»	1-21	4671	
	Урочище бывшего совхоза «Увальный»	1-6	1658	
	Урочище бывшего совхоза «Краснореченский»	2-9	2463	
	Урочище бывшего совхоза «Марьяновский»	1-24	6274	
	Урочище бывшего совхоза «Крыловский»	1-25	4864	
	Урочище бывшего совхоза «Преображенский»	1-9	2236	
	Урочище бывшего совхоза «Ольховский»	1-3	230	
	Урочище бывшего совхоза «Пчеловод»	1	287	
	Урочище бывшего совхоза «Кировский»	1-7	3130	
	Лесозаводское сельское, в т.ч. по урочищам:		39263	
	Урочище бывшего совхоза «Тургеневский»	1-9	2048	
	Урочище бывшего совхоза «Курский»	1-46	9428	
	Урочище бывшего совхоза «Пантелеймоновский»	1-24	6158	
	Урочище бывшего совхоза «Лесозаводский»	1-7	473	
	Урочище бывшего совхоза «Невский»	1-26	4163	
	Урочище бывшего совхоза «Иннокентьевский»	1-11	2408	
	Урочище бывшего совхоза «Ружинский»	1-35	8584	
	Урочище бывшего совхоза «Тихменевский»	1-11	1685	
	Урочище бывшего совхоза «Красное знамя»	1-18	3634	
	Урочище бывшего совхоза «Марковский»	1-7	682	
	Ведение сельского хозяйства*	Междуреченское	1-83, 85-159	77251
		Веденское	Веденское: 1-175; Веденское (б.Городское): 1-53, 55-76	44657
		Пантелеймоновское	1-52	40164
Лесозаводское		1-53	44744	
Курортное		7-58	20606	
Кировское		1-74	33636	
Ключевское		1-117	90680	
Марьяновское		1-50	40167	
Зимниковское		1-16, 19, 20, 22-203	121190	
Боголюбовское		1-146	98800	
Мартыново-Полянское		1-128	65564	
Пожигинское		1-194	150303	
Кировское сельское, в т.ч. по урочищам:			30652	
Урочище бывшего совхоза «Комаровский»		1-17	4839	
Урочище бывшего совхоза «Руновский»		1-21	4671	
Урочище бывшего совхоза «Увальный»		1-6	1658	
Урочище бывшего совхоза «Краснореченский»		2-9	2463	
Урочище бывшего совхоза «Марьяновский»		1-24	6274	
Урочище бывшего совхоза «Крыловский»		1-25	4864	
Урочище бывшего совхоза «Преображенский»		1-9	2236	
Урочище бывшего совхоза «Ольховский»		1-3	230	
Урочище бывшего совхоза «Пчеловод»		1	287	
Урочище бывшего совхоза «Кировский»		1-7	3130	
Лесозаводское сельское, в т.ч. по урочищам:			39263	
Урочище бывшего совхоза «Тургеневский»		1-9	2048	
Урочище бывшего совхоза «Курский»		1-46	9428	
Урочище бывшего совхоза		1-24	6158	

Виды разрешенного использования лесов	Наименование участкового лесничества	Перечень кварталов или их частей	Площадь, га
1	2	3	4
	«Пантелеймоновский»		
	Урочище бывшего совхоза «Лесозаводский»	1-7	473
	Урочище бывшего совхоза «Невский»	1-26	4163
	Урочище бывшего совхоза «Иннокентьевский»	1-11	2408
	Урочище бывшего совхоза «Ружинский»	1-35	8584
	Урочище бывшего совхоза «Тихменевский»	1-11	1685
	Урочище бывшего совхоза «Красное знамя»	1-18	3634
	Урочище бывшего совхоза «Марковский»	1-7	682
Осуществление научно-исследовательской деятельности, образовательной деятельности*	Междуреченское	1-83, 85-159	77251
	Веденское	Веденское: 1-175; Веденское (б.Городское): 1-53, 55-76	44657
	Пантелеймоновское	1-52	40164
	Лесозаводское	1-53	44744
	Курортное	7-58	20606
	Кировское	1-74	33636
	Ключевское	1-117	90680
	Марьяновское	1-50	40167
	Зимниковское	1-16, 19, 20, 22-203	121190
	Боголюбовское	1-146	98800
	Мартыново-Полянское	1-128	65564
	Пожигинское	1-194	150303
	Кировское сельское, в т.ч. по урочищам:		30652
	Урочище бывшего совхоза «Комаровский»	1-17	4839
	Урочище бывшего совхоза «Руновский»	1-21	4671
	Урочище бывшего совхоза «Увальный»	1-6	1658
	Урочище бывшего совхоза «Краснореченский»	2-9	2463
	Урочище бывшего совхоза «Марьяновский»	1-24	6274
	Урочище бывшего совхоза «Крыловский»	1-25	4864
	Урочище бывшего совхоза «Преображенский»	1-9	2236
	Урочище бывшего совхоза «Ольховский»	1-3	230
	Урочище бывшего совхоза «Пчеловод»	1	287
	Урочище бывшего совхоза «Кировский»	1-7	3130
	Лесозаводское сельское, в т.ч. по урочищам:		39263
	Урочище бывшего совхоза «Тургеневский»	1-9	2048
	Урочище бывшего совхоза «Курский»	1-46	9428
	Урочище бывшего совхоза «Пантелеймоновский»	1-24	6158
	Урочище бывшего совхоза «Лесозаводский»	1-7	473
	Урочище бывшего совхоза «Невский»	1-26	4163
	Урочище бывшего совхоза «Иннокентьевский»	1-11	2408
	Урочище бывшего совхоза «Ружинский»	1-35	8584
	Урочище бывшего совхоза «Тихменевский»	1-11	1685
	Урочище бывшего совхоза «Красное знамя»	1-18	3634
Урочище бывшего совхоза «Марковский»	1-7	682	
Осуществление рекреационной деятельности*	Междуреченское	1-83, 85-159	77251
	Веденское	Веденское: 1-175; Веденское (б.Городское): 1-53, 55-76	44657
	Пантелеймоновское	1-52	40164
	Лесозаводское	1-53	44744

Виды разрешенного использования лесов	Наименование участкового лесничества	Перечень кварталов или их частей	Площадь, га
1	2	3	4
	Курортное	7-58	20606
	Кировское	1-74	33636
	Ключевское	1-117	90680
	Марьяновское	1-50	40167
	Зимниковское	1-16, 19, 20, 22-203	121190
	Боголюбовское	1-146	98800
	Мартыново-Полянское	1-128	65564
	Пожигинское	1-194	150303
	Кировское сельское, в т.ч. по урочищам:		30652
	Урочище бывшего совхоза «Комаровский»	1-17	4839
	Урочище бывшего совхоза «Руновский»	1-21	4671
	Урочище бывшего совхоза «Увальный»	1-6	1658
	Урочище бывшего совхоза «Краснореченский»	2-9	2463
	Урочище бывшего совхоза «Марьяновский»	1-24	6274
	Урочище бывшего совхоза «Крыловский»	1-25	4864
	Урочище бывшего совхоза «Преображенский»	1-9	2236
	Урочище бывшего совхоза «Ольховский»	1-3	230
	Урочище бывшего совхоза «Пчеловод»	1	287
	Урочище бывшего совхоза «Кировский»	1-7	3130
	Лесозаводское сельское, в т.ч. по урочищам:		39263
	Урочище бывшего совхоза «Тургеневский»	1-9	2048
	Урочище бывшего совхоза «Курский»	1-46	9428
	Урочище бывшего совхоза «Пантелеймоновский»	1-24	6158
	Урочище бывшего совхоза «Лесозаводский»	1-7	473
	Урочище бывшего совхоза «Невский»	1-26	4163
	Урочище бывшего совхоза «Иннокентьевский»	1-11	2408
	Урочище бывшего совхоза «Ружинский»	1-35	8584
	Урочище бывшего совхоза «Тихменевский»	1-11	1685
	Урочище бывшего совхоза «Красное знамя»	1-18	3634
	Урочище бывшего совхоза «Марковский»	1-7	682
Создание лесных плантаций и их эксплуатация*	Междуреченское	1-83, 85-159	77251
	Веденское	Веденское: 1-175; Веденское (б.Городское): 1-53, 55-76	44657
	Пантелеймоновское	1-52	40164
	Лесозаводское	1-53	44744
	Курортное	7-58	20606
	Кировское	1-74	33636
	Ключевское	1-117	90680
	Марьяновское	1-50	40167
	Зимниковское	1-16, 19, 20, 22-203	121190
	Боголюбовское	1-146	98800
	Мартыново-Полянское	1-128	65564
	Пожигинское	1-194	150303
	Кировское сельское, в т.ч. по урочищам:		30652
	Урочище бывшего совхоза «Комаровский»	1-17	4839
	Урочище бывшего совхоза «Руновский»	1-21	4671
	Урочище бывшего совхоза «Увальный»	1-6	1658
	Урочище бывшего совхоза «Краснореченский»	2-9	2463
	Урочище бывшего совхоза «Марьяновский»	1-24	6274
	Урочище бывшего совхоза «Крыловский»	1-25	4864

Виды разрешенного использования лесов	Наименование участкового лесничества	Перечень кварталов или их частей	Площадь, га
1	2	3	4
	Урочище бывшего совхоза «Преображенский»	1-9	2236
	Урочище бывшего совхоза «Ольховский»	1-3	230
	Урочище бывшего совхоза «Пчеловод»	1	287
	Урочище бывшего совхоза «Кировский»	1-7	3130
	Лесозаводское сельское, в т.ч. по урочищам:		39263
	Урочище бывшего совхоза «Тургеневский»	1-9	2048
	Урочище бывшего совхоза «Курский»	1-46	9428
	Урочище бывшего совхоза «Пантелеймоновский»	1-24	6158
	Урочище бывшего совхоза «Лесозаводский»	1-7	473
	Урочище бывшего совхоза «Невский»	1-26	4163
	Урочище бывшего совхоза «Иннокентьевский»	1-11	2408
	Урочище бывшего совхоза «Ружинский»	1-35	8584
	Урочище бывшего совхоза «Тихменевский»	1-11	1685
	Урочище бывшего совхоза «Красное знамя»	1-18	3634
	Урочище бывшего совхоза «Марковский»	1-7	682
Выращивание лесных плодовых, ягодных, декоративных растений, лекарственных растений*	Междуреченское	1-83, 85-159	77251
	Веденское	Веденское: 1-175; Веденское (б.Городское): 1-53, 55-76	44657
	Пантелеймоновское	1-52	40164
	Лесозаводское	1-53	44744
	Курортное	7-58	20606
	Кировское	1-74	33636
	Ключевское	1-117	90680
	Марьяновское	1-50	40167
	Зимниковское	1-16, 19, 20, 22-203	121190
	Боголюбовское	1-146	98800
	Мартыново-Полянское	1-128	65564
	Пожигинское	1-194	150303
	Кировское сельское, в т.ч. по урочищам:		30652
	Урочище бывшего совхоза «Комаровский»	1-17	4839
	Урочище бывшего совхоза «Руновский»	1-21	4671
	Урочище бывшего совхоза «Увальный»	1-6	1658
	Урочище бывшего совхоза «Краснореченский»	2-9	2463
	Урочище бывшего совхоза «Марьяновский»	1-24	6274
	Урочище бывшего совхоза «Крыловский»	1-25	4864
	Урочище бывшего совхоза «Преображенский»	1-9	2236
	Урочище бывшего совхоза «Ольховский»	1-3	230
	Урочище бывшего совхоза «Пчеловод»	1	287
	Урочище бывшего совхоза «Кировский»	1-7	3130
	Лесозаводское сельское, в т.ч. по урочищам:		39263
	Урочище бывшего совхоза «Тургеневский»	1-9	2048
	Урочище бывшего совхоза «Курский»	1-46	9428
	Урочище бывшего совхоза «Пантелеймоновский»	1-24	6158
	Урочище бывшего совхоза «Лесозаводский»	1-7	473
	Урочище бывшего совхоза «Невский»	1-26	4163
	Урочище бывшего совхоза «Иннокентьевский»	1-11	2408
	Урочище бывшего совхоза «Ружинский»	1-35	8584
	Урочище бывшего совхоза «Тихменевский»	1-11	1685

Виды разрешенного использования лесов	Наименование участкового лесничества	Перечень кварталов или их частей	Площадь, га
1	2	3	4
	Урочище бывшего совхоза «Красное знамя»	1-18	3634
	Урочище бывшего совхоза «Марковский»	1-7	682
Выращивание посадочного материала лесных растений (саженцев, сеянцев)*	Междуреченское	1-83, 85-159	77251
	Веденское	Веденское: 1-175; Веденское (б.Городское): 1-53, 55-76	44657
	Пантелеймоновское	1-52	40164
	Лесозаводское	1-53	44744
	Курортное	7-58	20606
	Кировское	1-74	33636
	Ключевское	1-117	90680
	Марьяновское	1-50	40167
	Зимниковское	1-16, 19, 20, 22-203	121190
	Боголюбовское	1-146	98800
	Мартыново-Полянское	1-128	65564
	Пожигинское	1-194	150303
	Кировское сельское, в т.ч. по урочищам:		30652
	Урочище бывшего совхоза «Комаровский»	1-17	4839
	Урочище бывшего совхоза «Руновский»	1-21	4671
	Урочище бывшего совхоза «Увальный»	1-6	1658
	Урочище бывшего совхоза «Краснореченский»	2-9	2463
	Урочище бывшего совхоза «Марьяновский»	1-24	6274
	Урочище бывшего совхоза «Крыловский»	1-25	4864
	Урочище бывшего совхоза «Преображенский»	1-9	2236
	Урочище бывшего совхоза «Ольховский»	1-3	230
	Урочище бывшего совхоза «Пчеловод»	1	287
	Урочище бывшего совхоза «Кировский»	1-7	3130
	Лесозаводское сельское, в т.ч. по урочищам:		39263
	Урочище бывшего совхоза «Тургеневский»	1-9	2048
	Урочище бывшего совхоза «Курский»	1-46	9428
	Урочище бывшего совхоза «Пантелеймоновский»	1-24	6158
	Урочище бывшего совхоза «Лесозаводский»	1-7	473
	Урочище бывшего совхоза «Невский»	1-26	4163
	Урочище бывшего совхоза «Иннокентьевский»	1-11	2408
	Урочище бывшего совхоза «Ружинский»	1-35	8584
	Урочище бывшего совхоза «Тихменевский»	1-11	1685
Урочище бывшего совхоза «Красное знамя»	1-18	3634	
Урочище бывшего совхоза «Марковский»	1-7	682	
Осуществление геологического изучения недр, разведка и добыча полезных ископаемых*	Междуреченское	1-83, 85-159	77251
	Веденское	Веденское: 1-175; Веденское (б.Городское): 1-53, 55-76	44657
	Пантелеймоновское	1-52	40164
	Лесозаводское	1-53	44744
	Курортное	7-58	20606
	Кировское	1-74	33636
	Ключевское	1-117	90680
	Марьяновское	1-50	40167
	Зимниковское	1-16, 19, 20, 22-203	121190
	Боголюбовское	1-146	98800
	Мартыново-Полянское	1-128	65564

Виды разрешенного использования лесов	Наименование участкового лесничества	Перечень кварталов или их частей	Площадь, га
1	2	3	4
	Пожигинское	1-194	150303
	Кировское сельское, в т.ч. по урочищам:		30652
	Урочище бывшего совхоза «Комаровский»	1-17	4839
	Урочище бывшего совхоза «Руновский»	1-21	4671
	Урочище бывшего совхоза «Увальный»	1-6	1658
	Урочище бывшего совхоза «Краснореченский»	2-9	2463
	Урочище бывшего совхоза «Марьяновский»	1-24	6274
	Урочище бывшего совхоза «Крыловский»	1-25	4864
	Урочище бывшего совхоза «Преображенский»	1-9	2236
	Урочище бывшего совхоза «Ольховский»	1-3	230
	Урочище бывшего совхоза «Пчеловод»	1	287
	Урочище бывшего совхоза «Кировский»	1-7	3130
	Лесозаводское сельское, в т.ч. по урочищам:		39263
	Урочище бывшего совхоза «Тургеневский»	1-9	2048
	Урочище бывшего совхоза «Курский»	1-46	9428
	Урочище бывшего совхоза «Пантелеймоновский»	1-24	6158
	Урочище бывшего совхоза «Лесозаводский»	1-7	473
	Урочище бывшего совхоза «Невский»	1-26	4163
	Урочище бывшего совхоза «Иннокентьевский»	1-11	2408
	Урочище бывшего совхоза «Ружинский»	1-35	8584
	Урочище бывшего совхоза «Тихменевский»	1-11	1685
	Урочище бывшего совхоза «Красное знамя»	1-18	3634
	Урочище бывшего совхоза «Марковский»	1-7	682
	Строительство и эксплуатация водохранилищ и иных искусственных водных объектов, а также гидротехнических сооружений и специализированных портов*	Междуреченское	1-83, 85-159
Веденское		Веденское: 1-175; Веденское (б.Городское): 1-53, 55-76	44657
Пантелеймоновское		1-52	40164
Лесозаводское		1-53	44744
Курортное		7-58	20606
Кировское		1-74	33636
Ключевское		1-117	90680
Марьяновское		1-50	40167
Зимниковское		1-16, 19, 20, 22-203	121190
Боголюбовское		1-146	98800
Мартыново-Полянское		1-128	65564
Пожигинское		1-194	150303
Кировское сельское, в т.ч. по урочищам:			30652
Урочище бывшего совхоза «Комаровский»		1-17	4839
Урочище бывшего совхоза «Руновский»		1-21	4671
Урочище бывшего совхоза «Увальный»		1-6	1658
Урочище бывшего совхоза «Краснореченский»		2-9	2463
Урочище бывшего совхоза «Марьяновский»		1-24	6274
Урочище бывшего совхоза «Крыловский»		1-25	4864
Урочище бывшего совхоза «Преображенский»		1-9	2236
Урочище бывшего совхоза «Ольховский»		1-3	230
Урочище бывшего совхоза «Пчеловод»		1	287
Урочище бывшего совхоза «Кировский»		1-7	3130
Лесозаводское сельское, в т.ч. по урочищам:			39263
Урочище бывшего совхоза «Тургеневский»		1-9	2048

Виды разрешенного использования лесов	Наименование участкового лесничества	Перечень кварталов или их частей	Площадь, га
1	2	3	4
	Урочище бывшего совхоза «Курский»	1-46	9428
	Урочище бывшего совхоза «Пантелеймоновский»	1-24	6158
	Урочище бывшего совхоза «Лесозаводский»	1-7	473
	Урочище бывшего совхоза «Невский»	1-26	4163
	Урочище бывшего совхоза «Иннокентьевский»	1-11	2408
	Урочище бывшего совхоза «Ружинский»	1-35	8584
	Урочище бывшего совхоза «Тихменевский»	1-11	1685
	Урочище бывшего совхоза «Красное знамя»	1-18	3634
	Урочище бывшего совхоза «Марковский»	1-7	682
Строительство, реконструкция и эксплуатация линейных объектов*	Междуреченское	1-83, 85-159	77251
	Веденское	Веденское: 1-175; Веденское (б.Городское): 1-53, 55-76	44657
	Пантелеймоновское	1-52	40164
	Лесозаводское	1-53	44744
	Курортное	7-58	20606
	Кировское	1-74	33636
	Ключевское	1-117	90680
	Марьяновское	1-50	40167
	Зимниковское	1-16, 19, 20, 22-203	121190
	Боголюбовское	1-146	98800
	Мартыново-Полянское	1-128	65564
	Пожигинское	1-194	150303
	Кировское сельское, в т.ч. по урочищам:		30652
	Урочище бывшего совхоза «Комаровский»	1-17	4839
	Урочище бывшего совхоза «Руновский»	1-21	4671
	Урочище бывшего совхоза «Увальный»	1-6	1658
	Урочище бывшего совхоза «Краснореченский»	2-9	2463
	Урочище бывшего совхоза «Марьяновский»	1-24	6274
	Урочище бывшего совхоза «Крыловский»	1-25	4864
	Урочище бывшего совхоза «Преображенский»	1-9	2236
	Урочище бывшего совхоза «Ольховский»	1-3	230
	Урочище бывшего совхоза «Пчеловод»	1	287
	Урочище бывшего совхоза «Кировский»	1-7	3130
	Лесозаводское сельское, в т.ч. по урочищам:		39263
	Урочище бывшего совхоза «Тургеневский»	1-9	2048
	Урочище бывшего совхоза «Курский»	1-46	9428
	Урочище бывшего совхоза «Пантелеймоновский»	1-24	6158
	Урочище бывшего совхоза «Лесозаводский»	1-7	473
	Урочище бывшего совхоза «Невский»	1-26	4163
	Урочище бывшего совхоза «Иннокентьевский»	1-11	2408
	Урочище бывшего совхоза «Ружинский»	1-35	8584
	Урочище бывшего совхоза «Тихменевский»	1-11	1685
Урочище бывшего совхоза «Красное знамя»	1-18	3634	
Урочище бывшего совхоза «Марковский»	1-7	682	
Переработка древесины и иных лесных ресурсов*	Междуреченское	1-83, 85-159	77251
	Веденское	Веденское: 1-175; Веденское (б.Городское): 1-53, 55-76	44657

Виды разрешенного использования лесов	Наименование участкового лесничества	Перечень кварталов или их частей	Площадь, га
1	2	3	4
	Пантелеймоновское	1-52	40164
	Лесозаводское	1-53	44744
	Курортное	7-58	20606
	Кировское	1-74	33636
	Ключевское	1-117	90680
	Марьяновское	1-50	40167
	Зимниковское	1-16, 19, 20, 22-203	121190
	Боголюбовское	1-146	98800
	Мартыново-Полянское	1-128	65564
	Пожигинское	1-194	150303
	Кировское сельское, в т.ч. по урочищам:		30652
	Урочище бывшего совхоза «Комаровский»	1-17	4839
	Урочище бывшего совхоза «Руновский»	1-21	4671
	Урочище бывшего совхоза «Увальный»	1-6	1658
	Урочище бывшего совхоза «Краснореченский»	2-9	2463
	Урочище бывшего совхоза «Марьяновский»	1-24	6274
	Урочище бывшего совхоза «Крыловский»	1-25	4864
	Урочище бывшего совхоза «Преображенский»	1-9	2236
	Урочище бывшего совхоза «Ольховский»	1-3	230
	Урочище бывшего совхоза «Пчеловод»	1	287
	Урочище бывшего совхоза «Кировский»	1-7	3130
	Лесозаводское сельское, в т.ч. по урочищам:		39263
	Урочище бывшего совхоза «Тургеневский»	1-9	2048
	Урочище бывшего совхоза «Курский»	1-46	9428
	Урочище бывшего совхоза «Пантелеймоновский»	1-24	6158
	Урочище бывшего совхоза «Лесозаводский»	1-7	473
	Урочище бывшего совхоза «Невский»	1-26	4163
	Урочище бывшего совхоза «Иннокентьевский»	1-11	2408
	Урочище бывшего совхоза «Ружинский»	1-35	8584
	Урочище бывшего совхоза «Тихменевский»	1-11	1685
	Урочище бывшего совхоза «Красное знамя»	1-18	3634
	Урочище бывшего совхоза «Марковский»	1-7	682
	Осуществление религиозной деятельности*	Междуреченское	1-83, 85-159
Веденское		Веденское: 1-175; Веденское (б.Городское): 1-53, 55-76	44657
Пантелеймоновское		1-52	40164
Лесозаводское		1-53	44744
Курортное		7-58	20606
Кировское		1-74	33636
Ключевское		1-117	90680
Марьяновское		1-50	40167
Зимниковское		1-16, 19, 20, 22-203	121190
Боголюбовское		1-146	98800
Мартыново-Полянское		1-128	65564
Пожигинское		1-194	150303
Кировское сельское, в т.ч. по урочищам:			30652
Урочище бывшего совхоза «Комаровский»		1-17	4839
Урочище бывшего совхоза «Руновский»		1-21	4671
Урочище бывшего совхоза «Увальный»		1-6	1658
Урочище бывшего совхоза «Краснореченский»		2-9	2463

Виды разрешенного использования лесов	Наименование участкового лесничества	Перечень кварталов или их частей	Площадь, га	
1	2	3	4	
	Урочище бывшего совхоза «Марьяновский»	1-24	6274	
	Урочище бывшего совхоза «Крыловский»	1-25	4864	
	Урочище бывшего совхоза «Преображенский»	1-9	2236	
	Урочище бывшего совхоза «Ольховский»	1-3	230	
	Урочище бывшего совхоза «Пчеловод»	1	287	
	Урочище бывшего совхоза «Кировский»	1-7	3130	
	Лесозаводское сельское, в т.ч. по урочищам:		39263	
	Урочище бывшего совхоза «Тургеневский»	1-9	2048	
	Урочище бывшего совхоза «Курский»	1-46	9428	
	Урочище бывшего совхоза «Пантелеймоновский»	1-24	6158	
	Урочище бывшего совхоза «Лесозаводский»	1-7	473	
	Урочище бывшего совхоза «Невский»	1-26	4163	
	Урочище бывшего совхоза «Иннокентьевский»	1-11	2408	
	Урочище бывшего совхоза «Ружинский»	1-35	8584	
	Урочище бывшего совхоза «Тихменевский»	1-11	1685	
	Урочище бывшего совхоза «Красное знамя»	1-18	3634	
	Урочище бывшего совхоза «Марковский»	1-7	682	
	Иные виды*	Междуреченское	1-83,85-159	77251
		Веденское	Веденское: 1-175; Веденское (б.Городское): 1-53, 55-76	44657
		Пантелеймоновское	1-52	40164
Лесозаводское		1-53	44744	
Курортное		7-58	20606	
Кировское		1-74	33636	
Ключевское		1-117	90680	
Марьяновское		1-50	40167	
Зимниковское		1-16, 19, 20, 22-203	121190	
Боголюбовское		1-146	98800	
Мартыново-Полянское		1-128	65564	
Пожигинское		1-194	150303	
Кировское сельское, в т.ч. по урочищам:			30652	
Урочище бывшего совхоза «Комаровский»		1-17	4839	
Урочище бывшего совхоза «Руновский»		1-21	4671	
Урочище бывшего совхоза «Увальный»		1-6	1658	
Урочище бывшего совхоза «Краснореченский»		2-9	2463	
Урочище бывшего совхоза «Марьяновский»		1-24	6274	
Урочище бывшего совхоза «Крыловский»		1-25	4864	
Урочище бывшего совхоза «Преображенский»		1-9	2236	
Урочище бывшего совхоза «Ольховский»		1-3	230	
Урочище бывшего совхоза «Пчеловод»		1	287	
Урочище бывшего совхоза «Кировский»		1-7	3130	
Лесозаводское сельское, в т.ч. по урочищам:			39263	
Урочище бывшего совхоза «Тургеневский»		1-9	2048	
Урочище бывшего совхоза «Курский»		1-46	9428	
Урочище бывшего совхоза «Пантелеймоновский»		1-24	6158	
Урочище бывшего совхоза «Лесозаводский»		1-7	473	
Урочище бывшего совхоза «Невский»		1-26	4163	
Урочище бывшего совхоза «Иннокентьевский»		1-11	2408	

Виды разрешенного использования лесов	Наименование участкового лесничества	Перечень кварталов или их частей	Площадь, га
1	2	3	4
	Урочище бывшего совхоза «Ружинский»	1-35	8584
	Урочище бывшего совхоза «Тихменевский»	1-11	1685
	Урочище бывшего совхоза «Красное знамя»	1-18	3634
	Урочище бывшего совхоза «Марковский»	1-7	682

Примечания:

1. Использование лесов, расположенных в зеленых зонах, регламентируется Лесным кодексом Российской Федерации.

2. *Использование лесов ограничено в пределах лесов, расположенных в зеленых зонах, ценных лесов, особо охраняемых природных территорий. Подробнее ограничения по использованию лесов рассмотрены в разделах 3.1., 3.2. и 3.3. настоящего регламента.