



**МИНИСТЕРСТВО ЛЕСНОГО ХОЗЯЙСТВА  
И ОХРАНЫ ОБЪЕКТОВ ЖИВОТНОГО МИРА  
ПРИМОРСКОГО КРАЯ**

**П Р И К А З**

11.02.2021

г. Владивосток

№ 143

**О внесении изменений в лесохозяйственный регламент  
Чугуевского лесничества, утвержденный приказом департамента лесного  
хозяйства Приморского края от 30.11.2018 № 1562 «Об утверждении  
лесохозяйственных регламентов лесничеств Приморского края»**

В соответствии со статьей 87 Лесного кодекса Российской Федерации, Положением о министерстве лесного хозяйства и охраны объектов животного мира Приморского края, утвержденного постановлением Администрации Приморского края от 01.11.2019 № 713-па, на основании приказа Минприроды России от 27.02.2017 № 72 «Об утверждении состава лесохозяйственных регламентов, порядка их разработки, сроков их действия и порядка внесения в них изменений» и сведений государственного лесного реестра

**ПРИКАЗЫВАЮ:**

1. Пункт 2.1.9. «Сроки повторяемости рубок» привести в новой редакции согласно приложению 1 к настоящему приказу.

2. Таблицу 9 «Расчетная лесосека для осуществления выборочных рубок спелых и перестойных лесных насаждений на срок действия лесохозяйственного регламента» привести в новой редакции согласно приложению 2 к настоящему приказу.

3. Таблицу 10 «Расчетная лесосека по сплошным рубкам спелых и перестойных насаждений» привести в новой редакции согласно приложению 3 к настоящему приказу.

4. Таблицу 11 «Расчетная лесосека (ежегодный допустимый объем изъятия древесины) в средневозрастных, приспевающих, спелых, перестойных лесных насаждениях при уходе за лесами» привести в новой редакции согласно приложению 4 к настоящему приказу.

5. Таблицу 15 «Расчетная лесосека (ежегодный допустимый объем изъятия древесины) при всех видах рубок» привести в новой редакции согласно приложению 5 к настоящему приказу.

6. Из введения к лесохозяйственному регламенту исключить текст:

**«Сведения об использованных материалах лесоустройства**

При разработке лесохозяйственного регламента Чугуевского лесничества использовались материалы таксации лесных участков и проектирования мероприятий по охране, защите и воспроизводству лесов 1997, 1998, 1999, 2004, 2010, 2013-2019 гг., утвержденные приказами департамента лесного хозяйства Приморского края от 09.07.2015 № 688, от 17.09.2018 № 1019, от 21.06.2018 № 678, от 22.05.2017 № 703, от 18.06.2018 № 659, от 07.08.2015 № 814, от 07.08.2015 № 815, от 21.10.2014 № 1517, от 03.03.2015 № 204, от 03.03.2015 № 203, от 30.08.2019 № 1236, от 26.01.2015 № 41, от 16.06.2014 № 1093, от 06.10.2014 № 1432, от 24.05.2019 № 838, от 12.11.2019 № 1621, от 30.10.2018 № 1291, от 10.08.2018 № 874, от 10.08.2018 № 872, от 27.10.2015 № 1072, от 13.03.2019 № 390, от 10.05.2017 № 640, от 03.11.2016 № 1122, от 28.09.2015 № 984, от 25.04.2019 № 669, от 09.04.2019 № 565, от 18.02.2019 № 234, от 13.03.2019 № 396, от 18.04.2017 № 571, от 25.10.2018 № 1245, от 04.09.2018 № 963, от 26.12.2018 № 1938, от 13.03.2019 № 391, от 06.06.2015 № 552, от 05.06.2015 № 551, от 12.09.2018 № 1000, от 21.09.2017 № 1107, от 14.11.2014 № 1598, от 10.05.2017 № 641, от 10.05.2017 № 642, от 21.10.2014 № 1518, от 01.06.2016 № 522, от 06.08.2019 № 1129, от 18.09.2014 № 1396, от 18.02.2019 № 233, от 30.10.2018 № 1295, от 30.10.2018 № 1294, от 23.05.2016 № 490, от 20.09.2018 № 1038, от 03.11.2015 № 1103, от 18.01.2016 № 35, от 23.03.2017 № 435, от 18.03.2016 № 249, от 25.11.2014 № 1642, от 25.09.2017 № 1114»;

7. Введение к лесохозяйственному регламенту дополнить следующим текстом:

«Основой для разработки лесохозяйственного регламента и его изменения явились сведения, содержащиеся в государственном лесном реестре, материалы лесоустройства Чугуевского лесничества 1997, 1998, 1999, 2004, 2010, 2014-2020 годов, в том числе внесенных в государственный лесной реестр актами от 09.07.2015 № 1-2-2015-ЧБ, от 17.09.2018 № 1-11-2018-Чз, от 21.06.2018 № 1-11-2018-Чз, от 23.05.2017 № 11-05-2017-Чзба, от 18.06.2018 № 1-11-2018-ЧБ, от 07.08.2015 № 1-1-2015 Чч, от 07.08.2015 № 1-2-2015 Чч, от 21.10.2014 № 1-1-2014-Ччуг, от 12.02.2020 № 1-11-2020-Чш, от 05.06.2020 № 1-11-2020-ЧБ, от 03.03.2015 № 1-1-2015-ЧЗар, от 03.03.2015 № 1-2-2015-ЧЗар, от 30.08.2019 № 1-11-2019-Ча, от 05.12.2019 № 1-11-2019-Ччб, от 16.06.2014 № 1-1-2014-ЧБ, от 06.10.2014 № 1-1-2014-Ча, от 24.05.2019 № 1-11-2019-Чзб, от 12.11.2019 № 1-11-2019-Чз, от 30.10.2018 № 1-11-2018-Чск, от 10.08.2018 № 1-11-2018-Чз, от 10.08.2018 № 1-11-2018-Чз(Д), от 28.10.2015 № 1-2-2015-Чзав, от 13.03.2019 № 1-11-2019-Чз, от 11.05.2017 № 11-05-2017-Чз, от 08.11.2016 № 1-11-2016-Чз, от 30.09.2015 № 1-4-2015-Чз, от 25.04.2019 № 1-11-2019-Чз, от 09.04.2019 № 1-11-2019-Чскж, от 18.02.2019 № 1-11-2019-Чк, от 13.03.2019 № 1-11-2019-Чк, от 18.04.2017 № 01-11-2017-Чз, от 25.10.2018 № 1-11-2018-Чз, от 04.09.2018 № 1-11-2018-Чк, от 26.12.2018 № 1-11-2018-Чл, от 13.03.2019 № 1-11-2019-Чл, от 05.06.2015 № 1-4-2015 Чк, от 05.06.2015 № 1-2-2015 Чл, от 12.09.2018 № 1-11-2018-Чк, от 25.09.2017 № 1-11-2017-Чу, от 14.11.2014 № 1-1-2014 Чш, от 11.05.2017 № 11-05-2017-Чу1, от 11.05.2017 № 11-05-2017-Чу, от 12.02.2020 № 1-11-2020-ЧБ, от 06.06.2016 № 1-6-2016-Чу, от 06.08.2019 № 1-11-2019-Чу, от 25.03.2013 № 1-1-2013 Чл, от 18.09.2014 № 1-1-2014 Чш, от 18.02.2019 № 1-11-2019-Чк, от 30.10.2018 № 1-11-2018-Чшж, от 30.10.2018 № 1-11-2018-Чк, от 23.05.2016 № 1-5-2016-Чз, от 20.09.2018 № 1-11-2018-Чк, от 18.11.2015 № 1-3-2015-ЧБ, от 20.01.2016 № 1-1-2016-Чж, от 23.03.2017 № 11-03-2017-Чл, от 21.03.2016 № 1-1-2016-ЧБ, от 25.11.2014 № 1-1-2014-Чч, от 27.09.2017 № 1-11-2017-Чж».

8. Из введения к лесохозяйственному регламенту исключить текст:

«- Приказ Рослесхоза от 10.01.2012 № 1 «Об утверждении Правил лесоразведения».

9. Пункт 3.1. «Ограничения по видам целевого назначения лесов» привести в новой редакции согласно приложению 6 к настоящему приказу.

10. Пункт 3.2. «Ограничения по видам особо защитных участков лесов» привести в новой редакции согласно приложению 7 к настоящему приказу.

11. Пункт 3.3. «Ограничения по видам использования лесов» привести в новой редакции согласно приложению 8 к настоящему приказу.

12. Карту-схему подразделения лесов по целевому назначению с нанесением местоположения существующих и проектируемых особо охраняемых природных территорий и объектов, не связанных с созданием лесной инфраструктуры Чугуевского лесничества Приморского края привести в новой редакции согласно приложению 9 к настоящему приказу.

13. Пункт 2.1.4. «Возрасты рубок» привести в новой редакции согласно приложению 10 к настоящему приказу.

14. Таблицу 3 «Распределение лесов по целевому назначению и категориям защитных лесов» привести в новой редакции согласно приложению 11 к настоящему приказу.

15. Пункт 1.1.7. «Характеристика имеющихся и проектируемых особо охраняемых природных территорий и объектов, планов по их организации, развитию экологических сетей, сохранению биоразнообразия» привести в новой редакции согласно приложению 12 к настоящему приказу.

16. Из введения к лесохозяйственному регламенту исключить текст:

**«Основание для разработки регламента**

Лесохозяйственный регламент разработан в соответствии со статьей 87 Лесного кодекса Российской Федерации (от 04.12.2006 г. № 200-ФЗ) и приказом Минприроды России от 27.02.2017 № 72 «Об утверждении Составы лесохозяйственных регламентов, порядка их разработки, сроков их действия и порядка внесения в них изменений» на основании Государственного контракта с идентификационным номером 182253908505425390100100340010240224

«Разработка лесохозяйственных регламентов лесничеств Приморского края: Арсеньевского, Верхне-Перевальнинского, Владивостокского, Дальнереченского, Кавалеровского, Рощинского, Сергеевского, Спасского, Тернейского, Уссурийского, Чугуевского на период 2019-2028 годы».

17. Введение к лесохозяйственному регламенту дополнить следующим текстом:

**«Основание для разработки регламента**

Лесохозяйственный регламент разработан в соответствии со статьей 87 Лесного кодекса Российской Федерации и приказом Минприроды России от 27.02.2017 № 72 «Об утверждении Состава лесохозяйственных регламентов, порядка их разработки, сроков их действия и порядка внесения в них изменений» на основании государственного контракта от 10.05.2018 № 0120200004718000176-0169888-01».

18. Пункт 1.2. «Виды разрешенного использования лесов» привести в новой редакции согласно приложению 13 к настоящему приказу.

19. Таблицу 28 «Параметры использования лесов при заготовке пищевых лесных ресурсов и сборе лекарственных растений» привести в новой редакции согласно приложению 14 к настоящему приказу.

20. Отделу ведения лесного реестра и государственной экспертизы проектов освоения лесов министерства лесного хозяйства и охраны объектов животного мира Приморского края в соответствии с Постановлением Губернатора Приморского края от 20.04.2020 № 43-пг обеспечить официальное опубликование настоящего приказа.

21. Контроль за исполнением настоящего приказа оставляю за собой.

И.о. министра



К.Ю. Степанов

## Приложение 1

к приказу министерства лесного хозяйства и  
охраны объектов животного мира  
Приморского края

от 11.02.2021 № 143

### **2.1.9. Сроки повторяемости рубок**

1. Для выборочных рубок в спелых и перестойных насаждениях:

1.1 Защитные леса, по хозяйственным секциям:

- елово-пихтовая – 25 лет;
- елово-широколиственная – 25 лет;
- лиственничная – 20 лет;
- дубовая – 25 лет;
- ясенево-ильмовая – 30 лет;
- широколиственная – 25 лет;
- мягколиственная – 15 лет;
- белоберезовая – 15 лет.

1.2 Эксплуатационные леса, по хозяйственным секциям:

- елово-пихтовая – 20 лет;
- елово-широколиственная – 25 лет;
- лиственничная – 20 лет;
- дубовая – 25 лет;
- ясенево-ильмовая – 25 лет;
- широколиственная – 20 лет;
- мягколиственная – 15 лет;
- белоберезовая – 15 лет.

2. Для рубок ухода:

- прореживания – 10-15 лет;
- проходные рубки – 15-20 лет;
- рубки реконструкции – 10 лет;
- выборочные санитарные рубки – 5 лет.

Приложение 2

к приказу министерства лесного хозяйства и  
охраны объектов животного мира

Приморского края

от 11.02.2021 № 143

Таблица 9 – Расчетная лесосека по выборочным рубкам спелых и перестойных лесных насаждений на срок действия лесохозяйственного регламента

Показатели	Всего		В том числе по полнотам											
	га	тыс.	1.0		0.9		0.8		0.7		0.6		0.3-0.5	
		м <sup>3</sup>	га	тыс. м <sup>3</sup>	га	тыс. м <sup>3</sup>	га	тыс. м <sup>3</sup>	га	тыс. м <sup>3</sup>	га	тыс. м <sup>3</sup>	га	тыс. м <sup>3</sup>
1	2	3	4	5	6	7	8	9	10	11	12	13	14	15
Целевое назначение лесов: ЗАЩИТНЫЕ														
Категория защитных лесов: Леса, расположенные в зеленых зонах														
Хозяйственная секция: Елово-пихтовая														
Всего включено в расчет	77	14,4							56	11,4	12	2	9	1
Ср. процент выборки от общего запаса										25		15		
Запас, вырубаемый за 1 прием	68	3,2							56	2,9	12	0,3		
Ср. период повторяемости		25												
Ежегодная расчетная лесосека	2,7													
- корневой		0,13												
- ликвид		0,12												
- деловая		0,08												
Хозяйственная секция: Дубовая														
Всего включено в расчет	367	56,3							168	29,9	135	18,1	64	8,3
Ср. процент выборки от общего запаса										20		15		
Запас, вырубаемый за 1 прием	303	8,7							168	6	135	2,7		
Ср. период повторяемости		25												
Ежегодная расчетная лесосека	12,1													
- корневой		0,35												
- ликвид		0,31												
- деловая		0,17												
Хозяйственная секция: Ясенево-ильмовая														







Показатели	Всего		В том числе по полнотам											
	га	тыс. м <sup>3</sup>	1.0		0.9		0.8		0.7		0.6		0.3-0.5	
			га	тыс. м <sup>3</sup>	га	тыс. м <sup>3</sup>	га	тыс. м <sup>3</sup>	га	тыс. м <sup>3</sup>	га	тыс. м <sup>3</sup>	га	тыс. м <sup>3</sup>
1	2	3	4	5	6	7	8	9	10	11	12	13	14	15
Ежегодная расчетная лесосека	22,4													
- корневой		0,6												
- ликвид		0,52												
- деловая		0,28												
Хозяйственная секция: Широколиственная														
Всего включено в расчет	604,7	115,6					132,9	29,6	33,8	6,9	255	49,9	183	29,2
Ср. процент выборки от общего запаса								25		20		15		
Запас, вырубаемый за 1 прием	421,7	16,3					132,9	7,4	33,8	1,4	255	7,5		
Ср. период повторяемости		25												
Ежегодная расчетная лесосека	16,9													
- корневой		0,65												
- ликвид		0,57												
- деловая		0,31												
Хозяйственная секция: Мягколиственная														
Всего включено в расчет	139	22,9							45	10,8	60	8,5	34	3,6
Ср. процент выборки от общего запаса										20		15		
Запас, вырубаемый за 1 прием	105	3,5							45	2,2	60	1,3		
Ср. период повторяемости		15												
Ежегодная расчетная лесосека	7													
- корневой		0,23												
- ликвид		0,2												
- деловая		0,1												
Хозяйственная секция: Белоберезовая														
Всего включено в расчет	291,7	44,6							248,7	39,2	15	2,2	28	3,2
Ср. процент выборки от общего запаса										20		15		
Запас, вырубаемый за 1 прием	263,7	8,1							248,7	7,8	15	0,3		
Ср. период повторяемости		15												
Ежегодная расчетная лесосека	17,6													
- корневой		0,54												
- ликвид		0,47												
- деловая		0,23												
Категория защитных лесов: Нерестоохранные полосы лесов														
Хозяйственная секция: Елово-пихтовая														
Всего включено в расчет	1708,9	337,7					2	0,5	443,6	105,1	939,3	178	324	54,1





Показатели	Всего		В том числе по полнотам											
	га	тыс.	1.0		0.9		0.8		0.7		0.6		0.3-0.5	
		м <sup>3</sup>	га	тыс. м <sup>3</sup>	га	тыс. м <sup>3</sup>	га	тыс. м <sup>3</sup>	га	тыс. м <sup>3</sup>	га	тыс. м <sup>3</sup>	га	тыс. м <sup>3</sup>
1	2	3	4	5	6	7	8	9	10	11	12	13	14	15
- ликвид		0,97												
- деловая		0,47												
Категория защитных лесов: Леса, расположенные в защитных полосах лесов														
Хозяйственная секция: Елово-широколиственная														
Всего включено в расчет	235	41,4									201	35,8	34	5,6
Ср. процент выборки от общего запаса												15		
Запас, вырубаемый за 1 прием	201	5,4									201	5,4		
Ср. период повторяемости		25												
Ежегодная расчетная лесосека	8													
- корневой		0,22												
- ликвид		0,2												
- деловая		0,14												
Хозяйственная секция: Дубовая														
Всего включено в расчет	102	13			4	0,6			3	0,6	63	8,1	32	3,7
Ср. процент выборки от общего запаса						30				20		15		
Запас, вырубаемый за 1 прием	70	1,5			4	0,2			3	0,1	63	1,2		
Ср. период повторяемости		25												
Ежегодная расчетная лесосека	2,8													
- корневой		0,06												
- ликвид		0,05												
- деловая		0,03												
Хозяйственная секция: Ясенево-ильмовая														
Всего включено в расчет	104	17,7			9	1,6					41	7,8	54	8,3
Ср. процент выборки от общего запаса						30						15		
Запас, вырубаемый за 1 прием	50	1,7			9	0,5					41	1,2		
Ср. период повторяемости		30												
Ежегодная расчетная лесосека	1,7													
- корневой		0,06												
- ликвид		0,05												
- деловая		0,03												
Хозяйственная секция: Широколиственная														
Всего включено в расчет	50	9,9									17	3,6	33	6,3
Ср. процент выборки от общего запаса												15		
Запас, вырубаемый за 1 прием	17	0,5									17	0,5		

Показатели	Всего		В том числе по полнотам											
	га	тыс.	1.0		0.9		0.8		0.7		0.6		0.3-0.5	
		м <sup>3</sup>	га	тыс. м <sup>3</sup>	га	тыс. м <sup>3</sup>	га	тыс. м <sup>3</sup>	га	тыс. м <sup>3</sup>	га	тыс. м <sup>3</sup>	га	тыс. м <sup>3</sup>
1	2	3	4	5	6	7	8	9	10	11	12	13	14	15
Ср. период повторяемости		25												
Ежегодная расчетная лесосека	0,7													
- корневой		0,02												
- ликвид		0,02												
- деловая		0,01												
Хозяйственная секция: Мягколиственная														
Всего включено в расчет	63	10,5			5	0,8	6	1,3	11	2,3	38	5,8	3	0,3
Ср. процент выборки от общего запаса						30		25		20		15		
Запас, вырубаемый за 1 прием	60	1,9			5	0,2	6	0,3	11	0,5	38	0,9		
Ср. период повторяемости		15												
Ежегодная расчетная лесосека	4													
- корневой		0,13												
- ликвид		0,11												
- деловая		0,06												
Хозяйственная секция: Белоберезовая														
Всего включено в расчет	82	9,8							9	1,3	57	7,1	16	1,4
Ср. процент выборки от общего запаса										20		15		
Запас, вырубаемый за 1 прием	66	1,4							9	0,3	57	1,1		
Ср. период повторяемости		15												
Ежегодная расчетная лесосека	4,4													
- корневой		0,09												
- ликвид		0,08												
- деловая		0,04												
<b>ИТОГО В ЗАЩИТНЫХ ЛЕСАХ</b>														
Всего включено в расчет	18338,6	3284,3			104	18,3	1153,4	266,2	4675,6	950,3	8404,6	1469,3	4001	580,2
Ср. процент выборки от общего запаса														
Запас, вырубаемый за 1 прием	14337,6	518,6			104	5,7	1153,4	78,6	4675,6	213,7	8404,6	220,6		
Ср. период повторяемости														
Ежегодная расчетная лесосека	621,5													
- корневой		22,25												
- ликвид		19,64												
- деловая		11,94												
Целевое назначение лесов: ЭКСПЛУАТАЦИОННЫЕ														
Хозяйственная секция: Елово-пихтовая														









Приложение 3

к приказу министерства лесного хозяйства и  
охраны объектов животного мира  
Приморского края

от 11.02.2021 № 143

Таблица 10 – Расчетная лесосека по сплошным рубкам спелых и перестойных насаждений

Хозсекция и преобладающая порода	Земли, покрытые лесной растительностью, га	В том числе по группы возраста						Запас спелых и перестойных лесных насаждений, тыс. м <sup>3</sup>	Средний запас на 1 га эксплуатационного фонда, м <sup>3</sup>	Средний прирост корневой массы, тыс. м <sup>3</sup>	Возраст рубки	Исчисленные расчетные лесосеки, га				Рекомендуемая к принятию расчетная лесосека					Предполагаемый остаток насаждений, га			
		Молодняки	средневозрастные		Приспевающие	спелые и перестойные						равномерного использования	2-я возрастная	1-я возрастная	интегральная	Площадь, га	Запас корневой, тыс. м <sup>3</sup>	в ликвиде				Число лет использования эксплуатационного фонда	приспевающих	спелых и перестойных
			Всего	включено в расчет		Всего	в том числе перестойные											Всего	в том числе деловой	% деловой от ликвида				
1	2	3	4	5	6	7	8	9	10	11	12	13	14	15	16	17	18	19	20	21	22	23	24	
Целевое назначение лесов – Эксплуатационные леса																								
Сплошные рубки																								
Елово-пихтовая	34621,3	1785,0	10283,0	7823,0	7355,0	15118,3	616,0	2462,9	163	4,4	101/6	338,0	497,0	558,0	465,0	466,0	74,2	66,0	46,8	70,9	32,0	10138	12566	
в том числе																								
Ель								2359,7									71,0							
Пихта								103,3									3,2							
Белоберезовая	16976,1	1365,0	9837,0	3684,0	1446,0	4334,1	171,0	548,9	127	3,3	61/7	280,0	296,0	288,0	305,0	296,0	37,5	32,2	15,6	48,3	17,0	3683,0	2822	
в том числе																								
Береза белая								548,9									37,5							
Мягколиственная	5167,9	365,0	1861,0	1332,0	1070,0	1871,9	191,0	318,6	170	1,3	51/6	101,0	143,0	148,0	132,0	132,0	22,2	19,6	8,9	45,4	16,0	1332,0	1619	
в том числе																								
Осина								272,3									19,2							
Тополь								46,3									3,0							
<b>Итого:</b>	<b>56765,3</b>	<b>3515,0</b>	<b>21981,0</b>	<b>12839,0</b>	<b>9871,0</b>	<b>21324,3</b>	<b>978,0</b>	<b>3330,4</b>	-	-	-	<b>719,0</b>	<b>936,0</b>	<b>994,0</b>	<b>902,0</b>	<b>894,0</b>	<b>133,8</b>	<b>117,8</b>	<b>71,3</b>	-	-	<b>15153</b>	<b>17007</b>	

Приложение 4

к приказу министерства лесного хозяйства и  
охраны объектов животного мира

Приморского края

от 11.02.2021 № 143

Таблица 11 – Расчетная лесосека (ежегодный допустимый объем изъятия древесины) в средневозрастных, приспевающих, спелых, перестойных лесных насаждениях при уходе за лесами

№ п/п	Показатели	Ед. изм.	Прореживания	Проходные рубки	Рубки обновления	Рубки переформирования	Рубки реконструкции	Рубка единичных деревьев	Итого
1	2	3	4	5	6	7	8	9	10
Хозяйство: Хвойное									
Преобладающая порода: Ель									
1	Выявленный фонд по лесоводственным требованиям	га	16	22230					22246
		м <sup>3</sup>	1760	1508771					1510531
2	Срок повторяемости	лет	10	15					
3	Ежегодный размер пользования:								
	площадь	га	2	1482					1484
	выбираемый запас:								
	корневой	м <sup>3</sup>	45	66289					66334
	ликвидный	м <sup>3</sup>	38	54145					54183
	деловой	м <sup>3</sup>	13	30752					30765
Преобладающая порода: Пихта									
1	Выявленный фонд по лесоводственным требованиям	га	48	2528					2576
		м <sup>3</sup>	3930	294199,4					298129,4
2	Срок повторяемости	лет	10	15					
3	Ежегодный размер пользования:								
	площадь	га	5	169					174
	выбираемый запас:								
	корневой	м <sup>3</sup>	116	7559					7675
	ликвидный	м <sup>3</sup>	100	6464					6564
	деловой	м <sup>3</sup>	34	3302					3336
<i>Итого по хвойному хозяйству</i>									



№ п/п	Показатели	Ед. изм.	Прореживания	Проходные рубки	Рубки обновления	Рубки переформирования	Рубки реконструкции	Рубка единичных деревьев	Итого
1	2	3	4	5	6	7	8	9	10
	площадь	га		1					1
	выбираемый запас:								
	корневой	м <sup>3</sup>		31					31
	ликвидный	м <sup>3</sup>		27					27
	деловой	м <sup>3</sup>		11					11
Преобладающая порода: Береза желтая									
1	Выявленный фонд по лесоводственным требованиям	га	13	490					503
		м <sup>3</sup>	1300	30723					32023
2	Срок повторяемости	лет	10	15					
3	Ежегодный размер пользования:								
	площадь	га	1	33					34
	выбираемый запас:								
	корневой	м <sup>3</sup>	33	1431					1464
	ликвидный	м <sup>3</sup>	28	1217					1245
	деловой	м <sup>3</sup>	8	599					607
Преобладающая порода: Береза каменная									
1	Выявленный фонд по лесоводственным требованиям	га		49					49
		м <sup>3</sup>		1944					1944
2	Срок повторяемости	лет		15					
3	Ежегодный размер пользования:								
	площадь	га		3					3
	выбираемый запас:								
	корневой	м <sup>3</sup>		130					130
	ликвидный	м <sup>3</sup>		83					83
	деловой	м <sup>3</sup>		39					39
<i>Итого по твердолиственному хозяйству</i>									
1	Выявленный фонд по лесоводственным требованиям	га	149	2272			271		2692
		м <sup>3</sup>	19600	280712			28650		328962
2	Срок повторяемости	лет							
3	Ежегодный размер пользования:								
	площадь	га	15	151			27		193
	выбираемый запас:								
	корневой	м <sup>3</sup>	400	5354			861		6615
	ликвидный	м <sup>3</sup>	321	4432			516		5269
	деловой	м <sup>3</sup>	82	1634			260		1976

№ п/п	Показатели	Ед. изм.	Прореживания	Проходные рубки	Рубки обновления	Рубки переформирования	Рубки реконструкции	Рубка единичных деревьев	Итого
1	2	3	4	5	6	7	8	9	10
Хозяйство: Мягколиственное									
Преобладающая порода: Береза белая									
1	Выявленный фонд по лесоводственным требованиям	га		4458					4458
		м <sup>3</sup>		353329					353329
2	Срок повторяемости	лет		15					
3	Ежегодный размер пользования:								
	площадь	га		297					297
	выбираемый запас:								
	корневой	м <sup>3</sup>		13166					13166
	ликвидный	м <sup>3</sup>		10226					10226
	деловой	м <sup>3</sup>		4231					4231
Преобладающая порода: Тополь									
1	Выявленный фонд по лесоводственным требованиям	га		293					293
		м <sup>3</sup>		12757					12757
2	Срок повторяемости	лет		15					
3	Ежегодный размер пользования:								
	площадь	га		20					20
	выбираемый запас:								
	корневой	м <sup>3</sup>		740					740
	ликвидный	м <sup>3</sup>		586					586
	деловой	м <sup>3</sup>		258					258
Преобладающая порода: Осина									
1	Выявленный фонд по лесоводственным требованиям	га	11	1180			18		1209
		м <sup>3</sup>	1100	64047			1810		66957
2	Срок повторяемости	лет	10	15			10		
3	Ежегодный размер пользования:								
	площадь	га	1	79			2		82
	выбираемый запас:								
	корневой	м <sup>3</sup>	30	2489			54		2573
	ликвидный	м <sup>3</sup>	24	2118			33		2175
	деловой	м <sup>3</sup>	8	1014			16		1038
<i>Итого по мягколиственному хозяйству</i>									
1	Выявленный фонд по лесоводственным требованиям	га	11	5931			18		5960
		м <sup>3</sup>	1100	430133			1810		433043
2	Срок повторяемости	лет							

№ п/п	Показатели	Ед. изм.	Прореживания	Проходные рубки	Рубки обновления	Рубки переформирования	Рубки реконструкции	Рубка единичных деревьев	Итого
1	2	3	4	5	6	7	8	9	10
3	Ежегодный размер пользования:								
	площадь	га	1	396			2		399
	выбираемый запас:								
	корневой	м <sup>3</sup>	30	16395			54		16479
	ликвидный	м <sup>3</sup>	24	12930			33		12987
	деловой	м <sup>3</sup>	8	5503			16		5527
<b>Всего по лесничеству</b>									
1	Выявленный фонд по лесоводственным требованиям	га	224	32961			289		33474
		м <sup>3</sup>	26390	2513817			30460		2570667
2	Срок повторяемости	лет							
3	Ежегодный размер пользования:								
	площадь	га	23	2198			29		2250
	выбираемый запас:								
	корневой	м <sup>3</sup>	591	95597			915		97103
	ликвидный	м <sup>3</sup>	483	77971			549		79003
	деловой	м <sup>3</sup>	137	41191			276		41604





Хвойные	9483,2	406,79	291,85	1658	60,75	34,10	422	16,83	14,15	21	1,5	1,2	11584,2	485,87	341,30
Твердо- лиственные	6250,6	212,09	115,19	193	5,27	1,98	56	1,37	0,45	15	1,2	0,6	6514,6	219,93	118,22
Мягколист- венные	1764,7	90,96	43,6	399	12,99	5,53	-	-	-	15	0,9	0,3	2178,7	104,85	49,43
<b>Итого</b>	<b>17498,5</b>	<b>709,84</b>	<b>450,64</b>	<b>2250</b>	<b>79,00</b>	<b>41,60</b>	<b>478</b>	<b>18,2</b>	<b>14,6</b>	<b>51</b>	<b>3,6</b>	<b>2,1</b>	<b>20277,5</b>	<b>810,64</b>	<b>508,94</b>

Примечание: Объем заготовки древесины для собственных нужд граждан министерством лесного хозяйства и охраны объектов животного мира Приморского края устанавливается ежегодно соответствующим приказом в соответствии с Законом Приморского края от 23.10.2007 № 141-КЗ «Об использовании лесов в Приморском крае».

## Приложение 6

к приказу министерства лесного хозяйства и  
охраны объектов животного мира  
Приморского края

от 11.02.2021 № 143

### 3.1. Ограничения по видам целевого назначения лесов

Леса Чугуевского лесничества по целевому назначению подразделяются на защитные и эксплуатационные.

Во всех лесах, расположенных на землях лесного фонда, запрещаются размещение садоводческих, огороднических и дачных некоммерческих объединений граждан, предоставление лесных участков гражданам для ведения дачного хозяйства, садоводства, огородничества, индивидуального гаражного или индивидуального жилищного строительства (ст. 9 Федерального закона от 04.12.2006 № 201-ФЗ «О введении в действие Лесного кодекса Российской Федерации»).

Перечень ограничений по целевому назначению лесов приведен в табл. 48.

Таблица 48 - Ограничения по видам целевого назначения лесов

№ п/п	Целевое назначение лесов	Ограничения по использованию лесов
1	2	3
1.	Защитные леса	<p>К защитным лесам относятся леса, которые являются природными объектами, имеющими особо ценное значение, и в отношении которых устанавливается особый правовой режим использования, охраны, защиты, воспроизводства лесов (ч. 1 ст. 111 ЛК РФ).</p> <p>Проведение сплошных рубок в защитных лесах осуществляется в случаях, предусмотренных частью 5.1 ст. 21 ЛК РФ, и в случаях, если выборочные рубки не обеспечивают замену лесных насаждений, утрачивающих свои средообразующие, водоохранные, санитарно-гигиенические, оздоровительные и иные полезные функции, на лесные насаждения, обеспечивающие сохранение целевого назначения защитных лесов и выполняемых ими полезных функций.</p> <p>В защитных лесах запрещается осуществление деятельности, несовместимой с их целевым назначением и полезными функциями (ч. 6 ст. 111 ЛК РФ).</p> <p>Согласно ст. 8.3 Федерального закона от 04.12.2006 № 201-ФЗ «О введении в действие Лесного кодекса Российской Федерации» в целях обеспечения безопасности граждан и создания необходимых условий для эксплуатации линий электропередачи, линий связи, дорог, трубопроводов и других линейных объектов, а также сооружений, являющихся неотъемлемой технологической частью указанных объектов, допускаются выборочные рубки и сплошные рубки деревьев, кустарников, лиан, в том числе в охранных зонах и санитарно-защитных зонах, в случае, если указанные объекты размещены в установленном законодательством РФ порядке в защитных лесах, в том числе на землях особо охраняемых природных территорий, до дня введения в действие ЛК РФ.</p>
1.1	Леса, расположенные на особо охраняемых	<p>В лесах, расположенных на территориях государственных природных заповедников, запрещается проведение рубок лесных насаждений на лесных участках, на которых исключается любое</p>

№ п/п	Целевое назначение лесов	Ограничения по использованию лесов
1	2	3
	природных территориях	<p>вмешательство человека в природные процессы. На иных лесных участках, если это не противоречит правовому режиму особой охраны территорий государственных природных заповедников, допускается проведение выборочных рубок лесных насаждений в целях обеспечения функционирования государственных природных заповедников и жизнедеятельности проживающих в их пределах граждан (ч. 2 ст. 112 ЛК РФ).</p> <p>В лесах, расположенных на территориях национальных парков, природных парков и государственных природных заказников, запрещается проведение сплошных рубок лесных насаждений, если иное не предусмотрено правовым режимом функциональных зон, установленных в границах этих особо охраняемых природных территорий в соответствии с Федеральным законом от 14 марта 1995 года N 33-ФЗ "Об особо охраняемых природных территориях" (ч. 3 ст. 112 ЛК РФ).</p> <p>В лесах, расположенных на особо охраняемых природных территориях, запрещается использование химических препаратов, обладающих токсичным, канцерогенным или мутагенным воздействием (ч. 4 ст. 112 ЛК РФ).</p>
1.2	Леса, расположенные в водоохраных зонах	<p>В лесах, расположенных в водоохраных зонах, установленных в соответствии с водным законодательством, запрещаются:</p> <ol style="list-style-type: none"> <li>1) использование токсичных химических препаратов;</li> <li>2) ведение сельского хозяйства, за исключением сенокосения и пчеловодства;</li> <li>3) создание и эксплуатация лесных плантаций;</li> <li>4) строительство и эксплуатация объектов капитального строительства, за исключением линейных объектов, гидротехнических сооружений и объектов, необходимых для геологического изучения, разведки и добычи нефти и природного газа (ст. 113 ЛК РФ).</li> </ol>
1.3.	Леса, выполняющие функции защиты природных и иных объектов	
1.3.1	Леса, расположенные в лесопарковых зонах	<p>В лесах, расположенных в лесопарковых зонах, согласно ст. 114 ЛК РФ запрещаются:</p> <ol style="list-style-type: none"> <li>1) использование токсичных химических препаратов;</li> <li>2) осуществление видов деятельности в сфере охотничьего хозяйства;</li> <li>3) ведение сельского хозяйства;</li> <li>4) разведка и добыча полезных ископаемых;</li> <li>5) строительство и эксплуатация объектов капитального строительства, за исключением гидротехнических сооружений.</li> </ol>
1.3.2	Леса, расположенные в зеленых зонах	<p>В лесах, расположенных в зеленых зонах, согласно ст. 114 ЛК РФ запрещаются:</p> <ol style="list-style-type: none"> <li>1) использование токсичных химических препаратов;</li> <li>2) осуществление видов деятельности в сфере охотничьего хозяйства;</li> <li>3) разведка и добыча полезных ископаемых;</li> <li>4) ведение сельского хозяйства, за исключением сенокосения и пчеловодства, а также возведение изгородей в целях сенокосения и пчеловодства;</li> <li>5) строительство и эксплуатация объектов капитального строительства, за исключением гидротехнических сооружений, линий связи, линий электропередачи, подземных трубопроводов.</li> </ol> <p>Согласно ст. 8.2 Федерального закона от 04.12.2006 № 201-ФЗ «О введении в действие Лесного кодекса Российской Федерации»</p>

№ п/п	Целевое назначение лесов	Ограничения по использованию лесов
1	2	3
		<p>допускается использование расположенных в зеленых зонах лесных участков для разработки месторождений полезных ископаемых, в отношении которых лицензии на пользование недрами получены до дня введения в действие Лесного кодекса Российской Федерации, на срок, не превышающий срока действия таких лицензий.</p>
1.4	Ценные леса	<p>К ценным лесам относятся леса, имеющие уникальный породный состав лесных насаждений, выполняющие важные защитные функции в сложных природных условиях, имеющие исключительное научное или историко-культурное значение.</p> <p>В ценных лесах запрещаются строительство и эксплуатация объектов капитального строительства, за исключением линейных объектов и гидротехнических сооружений (ч. 2 ст. 115 ЛК РФ).</p> <p>Согласно ст. 8.2 Федерального закона от 04.12.2006 № 201-ФЗ «О введении в действие Лесного кодекса Российской Федерации» допускаются строительство, реконструкция и эксплуатация объектов капитального строительства, связанных с выполнением работ по геологическому изучению и разработкой месторождений углеводородного сырья, в отношении которых лицензии на пользование недрами получены до 31.12.2010, на срок, не превышающий срока действия таких лицензий.</p>
1.4.1	Запретные полосы лесов, расположенных вдоль водных объектов	<p>В запретных полосах лесов, расположенных вдоль водных объектов, запрещаются строительство и эксплуатация объектов капитального строительства, за исключением линейных объектов, гидротехнических сооружений и объектов, необходимых для геологического изучения, разведки и добычи нефти и природного газа (ч. 3 ст. 115 ЛК РФ).</p>
1.4.2	Леса, расположенные в орехово-промысловых зонах	<p>В лесах, расположенных в орехово-промысловых зонах, запрещается заготовка древесины.</p>
2.	Эксплуатационные леса	<p>К эксплуатационным лесам относятся леса, которые подлежат освоению в целях, предусмотренных ч. 3 ст. 12 ЛК РФ.</p> <p>В эксплуатационных лесах допускается осуществление всех видов использования лесов, предусмотренных ст. 25 ЛК РФ.</p>

## Приложение 7

к приказу министерства лесного хозяйства и  
охраны объектов животного мира  
Приморского края

от 11.02.2021 № 143

### 3.2. Ограничения по видам особо защитных участков лесов

Особо защитные участки лесов выделяются в целях сохранения защитных и иных, экологических и социальных функций таких участков путём установления в них соответствующего порядка ведения лесного хозяйства и пользования лесом.

Особо защитные участки лесов могут быть выделены в защитных лесах, эксплуатационных лесах и резервных лесах (ч. 1 ст. 119 ЛК РФ).

Выделение и упразднение особо защитных участков лесов, установление и изменение границ земель, на которых располагаются особо защитные участки лесов, осуществляются решениями уполномоченного федерального органа исполнительной власти в соответствии со статьей 81 ЛК РФ в порядке, установленном лесоустроительной инструкцией, утвержденной в соответствии с частью 2 статьи 67 ЛК РФ.

В табл. 49 указаны ограничения, установленные законодательством, по видам особо защитных участков лесов, предусмотренных ЛК РФ.

Таблица 49 – Ограничения по видам особо защитных участков леса

№ п/п	Виды особо защитных участков лесов	Ограничения использования лесов
1	2	3
1.	Берегозащитные, почвозащитные участки лесов, расположенных вдоль водных объектов, склонов оврагов	На особо защитных участках лесов, за исключением указанных в ч. 3 ст. 119 ЛК РФ, запрещаются: 1) проведение сплошных рубок лесных насаждений, за исключением случаев, предусмотренных ч. 5.1 ст. 21 ЛК РФ, и случаев, если выборочные рубки не обеспечивают замену лесных насаждений, утрачивающих свои средообразующие, водоохранные, санитарно-гигиенические, оздоровительные и иные полезные функции, на лесные насаждения, обеспечивающие сохранение целевого назначения защитных лесов и выполняемых ими полезных функций;
2.	Опушки лесов, граничащие с безлесными пространствами	2) ведение сельского хозяйства, за исключением сенокосения и пчеловодства;
3.	Лесосеменные плантации, постоянные лесосеменные участки и другие объекты лесного семеноводства	3) строительство и эксплуатация объектов капитального строительства, за исключением линейных объектов и гидротехнических сооружений.
4.	Участки лесов с наличием реликтовых и эндемичных растений	На особо защитных участках лесов проведение выборочных рубок допускается только в целях вырубki погибших и поврежденных лесных насаждений (ч. 5 ст. 119 ЛК РФ).
5.	Места обитания редких и находящихся под угрозой исчезновения диких животных	На особо защитных участках лесов запрещается осуществление деятельности, несовместимой с их целевым назначением и полезными функциями (ч. 6
6.	Объекты природного наследия	

№ п/п	Наименование особо защитных участков лесов	Ограничения использования лесов	
1	2	3	
7.	Медоносные участки лесов	<p>ст. 119 ЛК РФ).</p> <p>В соответствии со статьей 8.2 Федерального закона от 04.12.2006 № 201-ФЗ "О введении в действие Лесного кодекса Российской Федерации" (в ред. Федерального закона от 29.07.2017 № 280-ФЗ) допускаются строительство, реконструкция и эксплуатация объектов капитального строительства, связанных с выполнением работ по геологическому изучению и разработкой месторождений угле-водородного сырья, в отношении которых лицензии на пользование недрами получены до 31.12.2010, на срок, не превышающий срока действия таких лицензий с соблюдением требований ч. 4 ст. 12 ЛК РФ.</p>	
8.	Защитные полосы лесов вдоль гребней и линий водоразделов		
9.	Участки лесов на крутых горных склонах		
10.	Участки лесов вокруг минеральных источников		
11.	Участки лесов вокруг сельских населенных пунктов и садовых товариществ		
12.	Особо охранные части государственных природных заказников и других особо охраняемых природных территорий		
13.	Леса в охранных зонах государственных природных заповедников, национальных парков и иных особо охраняемых природных территорий, а также территории, зарезервированные для создания особо охраняемых природных территорий федерального значения		
14.	Участки лесов вокруг санаториев, детских лагерей, домов отдыха, пансионатов, туристических баз и других лечебных и оздоровительных учреждений		
15.	Постоянные пробные площади		
16.	Заповедные лесные участки		<p>Согласно ч. 3 ст. 119 ЛК РФ на заповедных лесных участках запрещаются:</p> <ol style="list-style-type: none"> <li>1) проведение рубок лесных насаждений;</li> <li>2) использование токсичных химических препаратов;</li> <li>3) ведение сельского хозяйства;</li> <li>4) разведка и добыча полезных ископаемых;</li> <li>5) строительство и эксплуатация объектов капитального строительства.</li> </ol> <p>На особо защитных участках лесов проведение выборочных рубок допускается только в целях вырубki погибших и поврежденных лесных насаждений.</p> <p>В соответствии со статьей 8.2 Федерального закона</p>

№ п/п	Наименование особо защитных участков лесов	Ограничения использования лесов
1	2	3
		от 04.12.2006 № 201-ФЗ "О введении в действие Лесного кодекса Российской Федерации" (в ред. Федерального закона от 29.07.2017 № 280-ФЗ) допускаются строительство, реконструкция и эксплуатация объектов капитального строительства, связанных с выполнением работ по геологическому изучению и разработкой месторождений угле-водородного сырья, в отношении которых лицензии на пользование недрами получены до 31.12.2010, на срок, не превышающий срока действия таких лицензий с соблюдением требований ч. 4 ст. 12 ЛК РФ.

Медоносные участки лесов на территории лесничества выделены приказом Федерального агентства лесного хозяйства от 13.11.2018 № 937 «О выделении особо защитных участков лесов «медоносные участки лесов» на территории Приморского края и установления их границ».

## Приложение 8

к приказу министерства лесного хозяйства и  
охраны объектов животного мира  
Приморского края

от 11.02.2021 № 143

### **3.3. Ограничения по видам использования лесов**

#### **Заготовка древесины**

Требования к заготовке древесины установлены Лесным кодексом Российской Федерации, приказом Минприроды России от 01.12.2020 № 993 «Об утверждении Правил заготовки древесины и особенностей заготовки древесины в лесничествах, лесопарках, указанных в статье 23 Лесного кодекса Российской Федерации» и приказом Минприроды России от 27.06.2016 № 367 «Об утверждении Видов лесосечных работ, порядка и последовательности их проведения, Формы технологической карты лесосечных работ, Формы акта осмотра лесосеки и Порядка осмотра лесосеки».

В соответствии со статьей 29 Лесного кодекса Российской Федерации:

- для заготовки древесины предоставляются в первую очередь погибшие, поврежденные и перестойные лесные насаждения;
- запрещается заготовка древесины в объеме, превышающем расчетную лесосеку (допустимый объем изъятия древесины), а также с нарушением возрастов рубок.

Перечень видов (пород) деревьев и кустарников, заготовка древесины которых не допускается, установлен приказом Рослесхоза от 05.12.2011 № 513.

Осуществление сплошных рубок на лесных участках, предоставленных для заготовки древесины, допускается только при условии воспроизводства лесов на указанных лесных участках (ч. 5 ст. 17 ЛК РФ).

Проведение сплошных рубок лесных насаждений запрещается на особо защитных участках лесов, проведение выборочных рубок допускается только в целях вырубки погибших и поврежденных лесных насаждений.

Использование лесов для заготовки древесины ограничивается на особо охраняемых природных территориях в соответствии с их правовым режимом.

#### **Заготовка живицы**

В соответствии со статьей 31 Лесного кодекса Российской Федерации:

заготовка живицы осуществляется в лесах, которые предназначаются для заготовки древесины;

граждане, юридические лица осуществляют заготовку живицы на основании договоров аренды лесного участка.

Использование лесов для заготовки живицы осуществляется в соответствии с Правилами заготовки живицы, установленными приказом Минприроды России от 09.11.2020 № 911.

Не допускается проведение подсочки:

- лесных насаждений в очагах вредных организмов до их ликвидации;



лесных насаждений, поврежденных и ослабленных вследствие воздействия лесных пожаров, вредных организмов и других негативных факторов;

лесных насаждений в лесах, где в соответствии с законодательством Российской Федерации не допускается проведение сплошных или выборочных рубок спелых и перестойных лесных насаждений в целях заготовки древесины;

лесных насаждений, расположенных на постоянных лесосеменных участках, лесосеменных плантациях, генетических резерватах, а также плюсовых деревьев, семенников, семенных куртин и полос.

Использование лесов для заготовки живицы ограничивается на особо охраняемых природных территориях в соответствии с их правовым режимом.

### **Заготовка и сбор недревесных лесных ресурсов**

Использование лесов с целью заготовки недревесных лесных ресурсов, за исключением случаев заготовки и сбора этих видов ресурсов для собственных нужд граждан, осуществляется в соответствии с Правилами заготовки и сбора недревесных лесных ресурсов, утвержденными приказом Минприроды России от 28.07.2020 № 496.

Запрещается использовать для заготовки и сбора недревесных лесных ресурсов виды растений, занесенные в Красную книгу Российской Федерации, Красную книгу Приморского края, признаваемые наркотическими средствами в соответствии с Федеральным законом от 08.01.1998 № 3-ФЗ «О наркотических средствах и психотропных веществах» (в ред. Федерального закона от 28.12.2010 № 417-ФЗ), а также включенные в перечень видов (пород) деревьев и кустарников, заготовка древесины которых не допускается.

Лица, которым предоставлено право использования лесов для заготовки и сбора недревесных лесных ресурсов, должны применять способы и технологии, исключающие истощение имеющихся ресурсов.

Запрещается заготовка пней на берегозащитных, почвозащитных участках лесов, расположенных вдоль водных объектов, склонов оврагов, а также в молодняках с полнотой 0,8 - 1,0 и несомкнувшихся лесных культурах.

Запрещается рубка деревьев для заготовки бересты.

Заготовка пихтовых и еловых лап разрешается только со срубленных деревьев на лесосеках при проведении выборочных и сплошных рубок.

Сбор лесной подстилки запрещается в лесах, выполняющих функции защиты природных и иных объектов.

Заготовка древесной зелени для производства хвойно-витаминной муки разрешается только со срубленных деревьев на лесосеках при проведении выборочных и сплошных рубок.

Порядок заготовки и сбора гражданами недревесных лесных ресурсов для собственных нужд установлен Законом Приморского края от 23.10.2007 № 141-КЗ.

Использование лесов для заготовки и сбора недревесных лесных ресурсов ограничивается на особо охраняемых природных территориях в соответствии с их правовым режимом.

### **Заготовка пищевых лесных ресурсов и сбор лекарственных растений**

Использование лесов с целью заготовки пищевых лесных ресурсов и сбора лекарственных растений, за исключением заготовки и сбора этих видов ресурсов для собственных нужд граждан, осуществляется в соответствии с Правилами

заготовки пищевых лесных ресурсов и сбора лекарственных растений, утвержденными приказом Минприроды России от 28.07.2020 № 494.

Гражданам запрещается осуществлять заготовку и сбор грибов и дикорастущих растений, виды которых занесены в Красную книгу Российской Федерации, Красную книгу Приморского края, а также грибов и дикорастущих растений, которые признаются наркотическими средствами в соответствии с Федеральным законом от 8 января 1998 года № 3-ФЗ «О наркотических средствах и психотропных веществах» (в ред. Федерального закона от 28.12.2010 № 417-ФЗ).

Заготовка дикорастущих плодов и ягод осуществляется строго в установленные сроки. Сроки заготовки дикорастущих плодов и ягод зависят от времени наступления массового созревания урожая.

Запрещается рубка плодоносящих деревьев и обрезка ветвей для заготовки плодов.

При заготовке орехов запрещается рубка деревьев, а также применение способов сбора, приводящих к повреждению деревьев. Лица, которым лесные участки предоставлены в аренду для заготовки орехов, обеспечивают сохранность орехоплодных насаждений.

Запрещается вырывать растения с корнями, повреждать листья (вайи) и корневища.

Использование лесов для заготовки пищевых лесных ресурсов и сбор лекарственных растений ограничивается на особо охраняемых природных территориях в соответствии с их правовым режимом.

#### **Осуществление видов деятельности в сфере охотничьего хозяйства**

Осуществление видов деятельности в сфере охотничьего хозяйства регламентируется Федеральными законами от 24.07.2009 № 209-ФЗ «Об охоте и о сохранении охотничьих ресурсов и о внесении изменений в отдельные законодательные акты Российской Федерации», от 24.04.1995 № 52-ФЗ «О животном мире».

Пребывание граждан в лесах в целях охоты регулируется лесным законодательством и законодательством в области охоты и сохранения охотничьих ресурсов (ст. 11 п.7 ЛК РФ).

Использование лесов для осуществления видов деятельности в сфере охотничьего хозяйства ограничивается на особо охраняемых природных территориях в соответствии с их правовым режимом.

#### **Ведение сельского хозяйства**

Использование лесов для ведения сельского хозяйства осуществляется в соответствии с Правилами использования лесов для ведения сельского хозяйства и Перечнем случаев использования лесов для ведения сельского хозяйства без предоставления лесного участка, с установлением или без установления сервитута, публичного сервитута, утвержденными приказом Минприроды России от 02.07.2020 № 408.

В зеленых зонах запрещается ведение сельского хозяйства, за исключением сенокосения и пчеловодства, а также возведение изгородей в целях сенокосения и пчеловодства.

На особо защитных участках лесов запрещается ведение сельского хозяйства, за исключением сенокосения и пчеловодства.

На заповедных лесных участках запрещается ведение сельского хозяйства, на особо защитных участках лесов, за исключением заповедных лесных участков, запрещается ведение сельского хозяйства, за исключением сенокосения и пчеловодства.

В границах прибрежных защитных полос запрещается распашка земель, выпас сельскохозяйственных животных и организация для них летних лагерей, ванн.

Запрещается использовать земли, занятые лесными культурами, естественными молодняками ценных древесных пород, селекционно-лесосеменных, сосновых, елово-пихтовых, ивовых, твердолиственных, ореховых плантаций, с проектируемыми мероприятиями по содействию естественному лесовосстановлению и лесовосстановлению хвойными и твердолиственными породами, с легкоразмываемыми и развеиваемыми почвами.

Использование лесов для ведения сельского хозяйства ограничивается на особо охраняемых природных территориях в соответствии с их правовым режимом.

### **Осуществление научно-исследовательской деятельности, образовательной деятельности**

Правила использования лесов для осуществления научно-исследовательской деятельности, образовательной деятельности, утверждены приказом Минприроды России от 27.07.2020 № 487.

При осуществлении использования лесов для научно-исследовательской деятельности, образовательной деятельности не допускается:

повреждение лесных насаждений, растительного покрова и почв за пределами предоставленного лесного участка;

захламление предоставленного лесного участка и территории за его пределами строительным и бытовым мусором, отходами древесины, иными видами отходов;

загрязнение площади предоставленного лесного участка и территории за его пределами химическими и радиоактивными веществами.

Использование лесов для осуществления научно-исследовательской и образовательной деятельности ограничивается на особо охраняемых природных территориях в соответствии с их правовым режимом.

### **Осуществление рекреационной деятельности**

Правила использования лесов для осуществления рекреационной деятельности утверждены приказом Минприроды России от 09.11.2020 № 908.

На лесных участках, предоставленных для осуществления рекреационной деятельности, подлежат сохранению природные ландшафты, объекты животного мира, растительного мира, водные объекты.

Леса для осуществления рекреационной деятельности используются способами, не наносящими вреда окружающей среде и здоровью человека.

Использование лесов для осуществления рекреационной деятельности ограничивается на особо охраняемых природных территориях в соответствии с их правовым режимом.

### **Создание лесных плантаций и их эксплуатация**

Создание и эксплуатация лесных плантаций запрещаются в лесах,

расположенных в водоохранных зонах.

Использование лесов для создания лесных плантаций и их эксплуатации ограничивается на особо охраняемых природных территориях в соответствии с их правовым режимом.

### **Выращивание лесных плодовых, ягодных, декоративных растений, лекарственных растений**

Правила использования лесов выращивания лесных плодовых, ягодных, декоративных растений, лекарственных растений утверждены приказом Минприроды России от 28.07.2020 № 497.

Использование лесов для выращивания лесных плодовых, ягодных, декоративных растений и лекарственных растений ограничивается на особо охраняемых природных территориях в соответствии с их правовым режимом

### **Выращивание посадочного материала лесных растений (саженцев, сеянцев)**

Правила использования лесов для выращивания посадочного материала лесных растений (саженцев, сеянцев) установлены приказом Минприроды России от 22.07.2020 № 469.

Использование лесных участков для выращивания посадочного материала лесных растений может быть ограничено в соответствии со статьей 27 Лесного кодекса Российской Федерации.

Использование лесов для выращивания посадочного материала лесных растений (саженцев, сеянцев) ограничивается на особо охраняемых природных территориях в соответствии с их правовым режимом.

### **Выполнение работ по геологическому изучению недр, разработка месторождений полезных ископаемых**

Разработка месторождений полезных ископаемых в зеленых зонах запрещается.

В соответствии со статьей 8.2 Федерального закона от 04.12.2006 № 201-ФЗ «О введении в действие Лесного кодекса Российской Федерации» (в ред. Федерального закона от 29.07.2017 № 280-ФЗ) допускается использование расположенных в зеленых зонах лесных участков для разработки месторождений полезных ископаемых, в отношении которых лицензии на пользование недрами получены до дня введения в действие Лесного кодекса Российской Федерации, на срок, не превышающий срока действия таких лицензий с соблюдением требований части 4 статьи 12 Лесного кодекса Российской Федерации.

На основании статьи 65 Водного кодекса Российской Федерации в границах водоохранных зон запрещаются: разведка и добыча общераспространенных полезных ископаемых (за исключением случаев, если разведка и добыча общераспространенных полезных ископаемых осуществляются пользователями недр, осуществляющими разведку и добычу иных видов полезных ископаемых, в границах предоставленных им в соответствии с законодательством Российской Федерации о недрах горных отводов и (или) геологических отводов на основании утвержденного технического проекта в соответствии со статьей 19.1 Закона Российской Федерации от 21.02.1992 № 2395-1 «О недрах»).

Порядок использования лесов для осуществления геологического изучения недр, разведки и добычи полезных ископаемых и Перечень случаев использования

лесов для осуществления геологического изучения недр, разведки и добычи полезных ископаемых без предоставления лесного участка, с установлением или без установления сервитута утверждены приказом Минприроды России от 07.07.2020 № 417.

Обустройство объектов, связанных с выполнением работ по геологическому изучению недр, разработкой месторождений полезных ископаемых, должно исключать развитие эрозионных процессов на занятой и прилегающей территории. На лесных участках, предоставленных в аренду, рубка лесных насаждений осуществляется в соответствии с проектом освоения лесов.

При осуществлении использования лесов в целях выполнения работ по геологическому изучению недр, разработки месторождений полезных ископаемых не допускается:

валка деревьев и расчистка лесных участков от древесной растительности с помощью бульдозеров, захламление древесными остатками приграничных полос и опушек, повреждение стволов и скелетных корней опушечных деревьев, хранение свежесрубленной древесины в лесу в летний период без специальных мер защиты;

затопление и длительное подтопление лесных насаждений;

повреждение лесных насаждений, растительного покрова и почв за пределами предоставленного лесного участка;

захламление лесов строительными, промышленными, древесными, бытовыми и иными отходами, мусором;

загрязнение площади предоставленного лесного участка и территории за его пределами химическими и радиоактивными веществами;

проезд транспортных средств и иных механизмов по произвольным, неустановленным маршрутам, в том числе за пределами предоставленного лесного участка.

Использование лесов для выполнения работ по геологическому изучению недр, для разработки месторождений полезных ископаемых ограничивается на особо охраняемых природных территориях в соответствии с их правовым режимом.

### **Строительство и эксплуатация водохранилищ и иных искусственных водных объектов, а также гидротехнических сооружений, морских портов, морских терминалов, речных портов, причалов**

Лесные участки используются для строительства и эксплуатации водохранилищ, иных искусственных водных объектов, а также гидротехнических сооружений, морских портов, морских терминалов, речных портов, причалов в соответствии с водным законодательством.

Использование лесов для строительства водохранилищ, иных искусственных водных объектов, а также гидротехнических сооружений и специализированных портов ограничивается на особо охраняемых природных территориях в соответствии с их правовым режимом.

### **Строительство, реконструкция, эксплуатация линейных объектов**

Правила использования лесов для строительства, реконструкции, эксплуатации линейных объектов и Перечень случаев использования лесов для строительства, реконструкции, эксплуатации линейных объектов без предоставления лесного участка, с установлением или без установления сервитута,

публичного сервитута утверждены приказом Минприроды России от 10.07.2020 № 434.

Использование лесов должно вестись с учетом постановления Правительства Российской Федерации от 24.02.2009 № 160 «О порядке установления охранных зон объектов электросетевого хозяйства и особых условий использования земельных участков, расположенных в границах таких зон».

Осуществление строительства, реконструкции и эксплуатации линейных объектов должно исключать развитие эрозионных процессов на занятой и прилегающей территории.

При использовании лесов в целях строительства, реконструкции и эксплуатации автомобильных и железных дорог исключаются случаи, вызывающие нарушение поверхностного и внутрипочвенного стока вод, затопление или заболачивание лесных участков вдоль дорог, а также случаи, вызывающие развитие эрозионных процессов на занятой и прилегающей территории.

При использовании лесов в целях строительства, реконструкции и эксплуатации линейных объектов не допускается:

повреждение лесных насаждений, растительного покрова и почв за пределами предоставленного лесного участка и соответствующей охранной зоны;

захламление прилегающих территорий за пределами предоставленного лесного участка строительным и бытовым мусором, отходами древесины, иными видами отходов;

загрязнение площади предоставленного лесного участка и территории за его пределами химическими и радиоактивными веществами;

проезд транспортных средств и иных механизмов по произвольным, неустановленным маршрутам за пределами предоставленного лесного участка и соответствующей охранной зоны.

В лесопарковых зонах запрещается размещение объектов капитального строительства, за исключением гидротехнических сооружений.

В зеленых зонах запрещается размещение объектов капитального строительства, за исключением гидротехнических сооружений, линий связи, линий электропередачи, подземных трубопроводов.

На особо защитных участках лесов запрещается размещение объектов капитального строительства, за исключением линейных объектов и гидротехнических сооружений.

Использование лесов для строительства, реконструкции, эксплуатации линейных объектов ограничивается на особо охраняемых природных территориях в соответствии с их правовым режимом.

### **Переработка древесины и иных лесных ресурсов**

Создание лесоперерабатывающей инфраструктуры запрещается в защитных лесах, а также в иных предусмотренных лесным кодексом Российской Федерации, другими федеральными законами случаях (ч. 2 ст. 14 ЛК РФ).

Правила использования лесов для переработки древесины и иных лесных ресурсов утверждены приказом Минприроды России от 28.07.2020 № 495.

При использовании лесов для переработки древесины и иных лесных ресурсов должны исключаться случаи:

загрязнения (в том числе радиоактивными веществами) лесов и иного негативного воздействия на леса в соответствии со статьями 51 и 58 лесного

кодекса Российской Федерации;

въезда транспортных средств в целях обеспечения пожарной и санитарной безопасности в лесах в соответствии со статьей 53.5 лесного кодекса Российской Федерации.

Использование лесов для переработки древесины и иных лесных ресурсов ограничивается на особо охраняемых природных территориях в соответствии с их правовым режимом.

#### **Осуществление религиозной деятельности**

Леса используются религиозными организациями для осуществления религиозной деятельности в соответствии с Федеральным законом от 26.09.1997 № 125-ФЗ «О свободе совести и о религиозных объединениях».

Поскольку размещение объектов капитального строительства запрещается в зеленых зонах, ценных лесах и особо защитных участках лесов, лесные участки в пределах таких лесов могут быть предоставлены религиозным организациям при условии соблюдения этого запрета.

Использование лесов для осуществления религиозной деятельности ограничивается на особо охраняемых природных территориях в соответствии с их правовым режимом.

#### **Иные виды использования лесов**

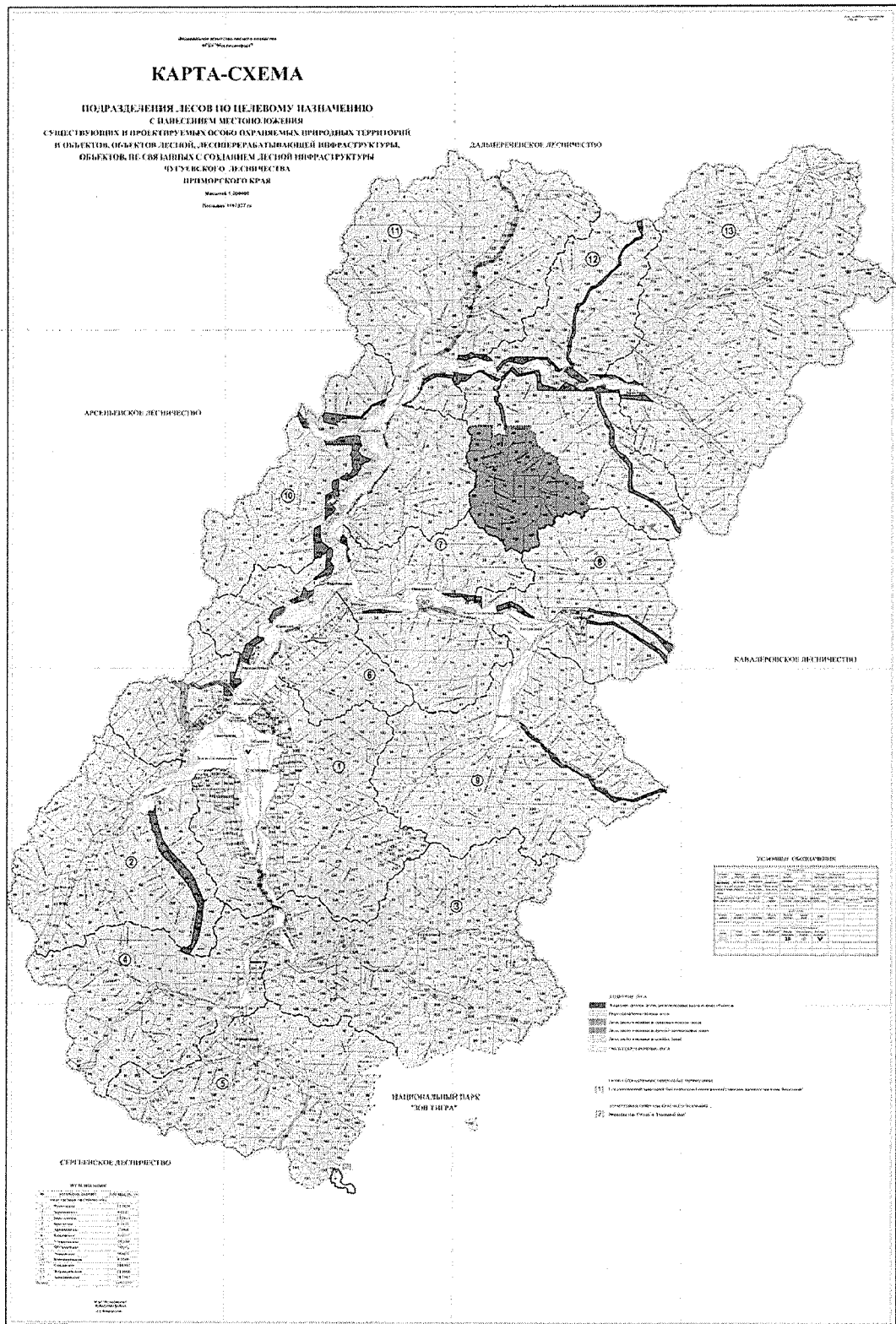
При иных видах использования, определенных в соответствии с частью 2 статьи 6 ЛК РФ, использование лесов осуществляется в соответствии с целевым назначением земель, на которых эти леса располагаются.

# Приложение 9

к приказу министерства лесного хозяйства и  
охраны объектов животного мира

Приморского края

от 11.02.2021 № 143





Приложение 10

к приказу министерства лесного хозяйства и  
охраны объектов животного мира

Приморского края

от 11.02.2021 № 143

**2.1.4. Возрасты рубок**

Возрасты рубок установлены приказом Рослесхоза от 09.04.2015 № 105 «Об установлении возрастов рубок». В табл. 16 Приамурско-Приморского хвойно-широколиственного района Приморского края.

Таблица 16 – Возрасты рубок (Приамурско-Приморский хвойно-широколиственный район)

Виды целевого назначения лесов, в том числе категории защитных лесов	Хозсекции и входящие в них преобладающие породы	Классы бонитета	Возрасты рубок, лет
1	2	3	4
Защитные леса, кроме запретных полос лесов, расположенных вдоль водных объектов	Лиственничная (лиственница)	III и выше	121-140
	Лиственничная (лиственница)	IV и ниже	141-160
	Сосновая (сосна)	III и выше	121-140
	Сосновая (сосна)	IV и ниже	141-160
	Кедровая (кедр корейский)	Все бонитеты	241-280
	Елово-пихтовая (ель, пихта)	Все бонитеты	121-140
	Елово-широколиственная (ель, пихта)	Все бонитеты	121-140
	Дубовая (дуб)	Все бонитеты	121-140
	Ясенево-ильмовая (ясень, ильм)	Все бонитеты	121-140
	Широколиственная (береза желтая, береза каменная, клен, береза черная)	Все бонитеты	121-140
	Белоберезовая (береза белая, ольха)	Все бонитеты	71-80
	Липовая (липа товарная)	Все бонитеты	121-140
	Липовая (липа медоносная)	Все бонитеты	141-160
	Мягколиственная (осина, тополь, чозения)	Все бонитеты	61-70
	Мягколиственная (ива древовидная)	Все бонитеты	51-60
Эксплуатационные леса и запретные полосы лесов, расположенные вдоль водных объектов	Лиственничная (лиственница)	III и выше	101-120
	Лиственничная (лиственница)	IV и ниже	121-140
	Сосновая (сосна)	III и выше	101-120
	Сосновая (сосна)	IV и ниже	121-140
	Кедровая (кедр корейский)	Все бонитеты	201-240
	Елово-пихтовая (ель, пихта)	Все бонитеты	101-120
	Елово-широколиственная (ель, пихта)	Все бонитеты	101-120
	Дубовая (дуб)	Все бонитеты	101-120
	Ясенево-ильмовая (ясень, ильм)	Все бонитеты	101-120
	Широколиственная (береза желтая,	Все бонитеты	101-120

Виды целевого назначения лесов, в том числе категории защитных лесов	Хозсекции и входящие в них преобладающие породы	Классы бонитета	Возрасты рубок, лет
1	2	3	4
	береза каменная, клен, береза черная)		
	Белоберезовая (береза белая, ольха)	Все бонитеты	61-70
	Липовая (липа товарная)	Все бонитеты	101-120
	Липовая (липа медоносная)	Все бонитеты	141-160
	Мягколиственная (осина, тополь, чозения)	Все бонитеты	51-60
	Мягколиственная (ива древовидная)	Все бонитеты	41-50

Для Дальнего Востока устанавливаются следующие возрастные периоды проведения различных видов рубок ухода за лесом (табл. 17), которые приводятся в соответствии с приказом Минприроды России от 30.07.2020 № 534 «Об утверждении Правил ухода за лесами».

Таблица 17 – Возрастные периоды проведения различных видов рубок ухода за лесом

Виды рубок ухода за лесом	Возраст лесных насаждений по преобладающим древесным породам, лет					
	Сосна, лиственница	Ель, пихта белокорая	Твердолиственные с участием ясеня, бархата, ореха, дуба	Кедр корейский	Мягколиственные	
					семенные	поролевые
Рубки осветления	до 10	до 10	до 20	до 20	до 10	до 5
Рубки прочистки	11-20	11-30	21-40	21-40	11-20	6-10
Рубки прореживания	21-40	31-40	41-60	не проводят	21-30	11-20
Проходные рубки	более 40	более 40	более 60	не проводят	более 30	более 20

Приложение 11  
к приказу министерства лесного хозяйства и  
охраны объектов животного мира  
Приморского края

от 11.02.2021 № 143

Таблица 3 – Распределение лесов по целевому назначению и категориям защитных лесов

Целевое назначение лесов	Участковое лесничество	Номера кварталов или их частей	Площадь, га	Основания деления лесов по целевому назначению
ВСЕГО ЛЕСОВ	Чугуевское	1-264	111626	
	Зареченское	1-121	81715	
	Архиповское	1-38, 49-55, 58-75, 84-90, 100-116, 128-143, 151-163, 165, 171-176, 184, 190-194, 200-202	77094	
	Бреевское	1-115	67113	
	Березовское	1-235	120864	
	Каменское	1-79	43237	
	Уборковское	1-77	58349	
	Шумнинское	1-87	58042	
	Ленинское	1-148	99801	
	Кокшаровское	1-129	83546	
	Самарское	1-162	108402	
	Журавлевское	1-189	119606	
	Заветнинское	1-89, 101-235	167982	
	<b>ИТОГО</b>		<b>1197377</b>	
ЗАЩИТНЫЕ ЛЕСА, ВСЕГО	Чугуевское	8-10, 13-15, 17-18, 21-24, 28-30, 36-39, 48, 51-69, 72-110, 117, 137, 142-145, 150-154, 163-168, 178-179, 192-193, 196, 210-214, 219, 229-231	17312	Лесной кодекс Российской Федерации (ст. 10) Приказ Рослесхоза от 10.06.2011 № 220
	Зареченское	6-8, 10, 24, 26, 33, 43, 52-53, 63, 72-73, 77,	10754	

Целевое назначение лесов	Участковое лесничество	Номера кварталов или их частей	Площадь, га	Основания деления лесов по целевому назначению
		83-84, 89, 96, 103, 105, 108, 110, 112-121		Федеральный закон от 04.12.2006 № 201-ФЗ (ст. 8)
	Архиповское	2, 4, 12, 21, 34-35, 69-70, 113, 115, 142, 158, 165, 200-202	5532	
	Бреевское	27, 29-31, 33-36, 49-50, 53, 60, 64, 71, 86, 98-101, 108-109, 111, 114-115	5398	
	Березовское	45, 51-54, 71, 74-75, 88, 90, 120, 125-126, 141-142, 145-146, 162, 176, 191, 206, 209, 224-226	6772	
	Каменское	2, 4-5, 7, 10, 18, 24, 30, 64, 78-79	3156	
	Уборковское	41, 68-73, 75-77	2893	
	Шумнинское	56-63, 78-87	6427	
	Ленинское	17-18, 25, 28, 33, 38, 44, 88, 97, 106, 117, 122, 138, 140	4865	
	Кокшаровское	99-129	9391	
	Самарское	124-162	8822	
	Журавлевское	1-19, 45-48, 56-64, 74-80, 85-95, 106-108, 163-189	37908	
	Заветнинское	1-14, 101-110, 231-235	11906	
	<b>ИТОГО</b>		<b>131136</b>	
Леса, выполняющие функции защиты природных и иных объектов, всего	Чугуевское	14-15, 21-24, 28-30, 36, 38-39, 48, 51-69, 72-81, 87-99, 101-105, 107-109, 142-145, 150-154, 163-168, 178-179, 210-214	13535	Лесной кодекс Российской Федерации (ст. 10) Приказ Рослесхоза от 26.08.2008 № 237 Федеральный закон от 04.12.2006 № 201-ФЗ (ст. 8)
	Архиповское	113, 158	502	
	Березовское	71	51	
	Каменское	64, 79	225	
	Уборковское	41, 77	667	
	Шумнинское	56, 59-60, 78-79	1263	
	Кокшаровское	125-128	276	
	Самарское	145-146, 151-162	1863	

Целевое назначение лесов	Участковое лесничество	Номера кварталов или их частей	Площадь, га	Основания деления лесов по целевому назначению
	<b>ИТОГО</b>		<b>18382</b>	
в том числе: Леса, расположенные в защитных полосах лесов	Чугуевское	14-15, 30, 72-81, 210-214	2509	Лесной кодекс Российской Федерации (ст. 10) Федеральный закон от 04.12.2006 № 201-ФЗ (ст. 8)
	Архиповское	113, 158	502	
	Березовское	71	51	
	Каменское	64, 79	225	
	Уборковское	41, 77	667	
	Шумнинское	59	195	
	Кокшаровское	125-128	276	
	Самарское	145-146, 151-162	1863	
	<b>ИТОГО</b>		<b>6288</b>	
Леса, расположенные в зеленых зонах	Чугуевское	21-24, 28-29, 36, 38-39, 48, 51-69, 87-99, 101-105, 107-109, 142-145, 150-154, 163-168, 178-179	11026	Лесной кодекс Российской Федерации (ст. 10) Федеральный закон от 04.12.2006 № 201-ФЗ (ст. 8)
	Шумнинское	56, 60, 78-79	1068	
	<b>ИТОГО</b>		<b>12094</b>	
<b>ЦЕННЫЕ ЛЕСА, ВСЕГО</b>	Чугуевское	8-10, 13, 17-18, 37, 82-86, 100, 106, 110, 117, 137, 192, 193, 196, 219, 229-231	3777	Лесной кодекс Российской Федерации (ст. 10) Приказ Рослесхоза от 10.06.2011 № 220
	Зареченское	6-8, 10, 24, 26, 33, 43, 52-53, 63, 72-73, 77, 83-84, 89, 96, 103, 105, 108, 110, 112-121	10754	
	Архиповское	2, 4, 12, 21, 34-35, 69, 70, 115, 142, 165, 200-202	5030	
	Бреевское	27, 29-31, 33-36, 49-50, 53, 60, 64, 71, 86, 98-101, 108-109, 111, 114-115	5398	
	Березовское	45, 51-54, 74-75, 88, 90, 120, 125-126, 141-142, 145-146, 162, 176, 191, 206, 209, 224-226	6721	
	Каменское	2, 4-5, 7, 10, 18, 24, 30, 78	2931	
	Уборковское	68-73, 75-76	2226	

Целевое назначение лесов	Участковое лесничество	Номера кварталов или их частей	Площадь, га	Основания деления лесов по целевому назначению
	Шумнинское	57-58, 61-63, 80-87	5164	
	Ленинское	17-18, 25, 28, 33, 38, 44, 88, 97, 106, 117, 122, 138, 140	4865	
	Кокшаровское	99-124, 129	9115	
	Самарское	124-144, 147-150	6959	
	Журавлевское	1-19, 45-48, 56-64, 74-80, 85-95, 106-108, 163-189	37908	
	Заветнинское	1-14, 101-110, 231-235	11906	
	<b>ИТОГО</b>		<b>112754</b>	
в том числе: Запретные полосы лесов, расположенные вдоль водных объектов	Чугуевское	8-9, 13, 17-18	699	Лесной кодекс Российской Федерации (ст. 10) Приказ Рослесхоза от 10.06.2011 № 220
	Зареченское	77, 83-84, 89, 96, 103, 105, 108, 110	3503	
	Каменское	2, 4, 7, 10, 18, 24	2006	
	Уборковское	68, 72, 75	882	
	Шумнинское	57-58, 61-63, 84-86	2474	
	Ленинское	88, 97, 106, 117, 122, 138, 140	1867	
	Кокшаровское	99, 101, 103, 105, 107-109, 112, 114, 117-119, 121, 123-124	4690	
	Самарское	149-150	353	
	Журавлевское	1-19, 163-174, 176, 188	8009	
	Заветнинское	6-7	735	
	<b>ИТОГО</b>		<b>25218</b>	
Нерестоохранные полосы лесов	Чугуевское	10, 37, 82-86, 100, 106, 110, 117, 137, 192-193, 196, 219, 229-231	3078	Лесной кодекс Российской Федерации (ст. 10) Приказ Рослесхоза от 10.06.2011 № 220
	Зареченское	6-8, 10, 24, 26, 33, 43, 52-53, 63, 72-73, 112-121	7251	
	Архиповское	2, 4, 12, 21, 34-35, 69, 70, 115, 142, 165, 200-202	5030	
	Бревское	27, 29-31, 33-36, 49-50, 53, 60, 64, 71, 86, 98-101, 108-109, 111, 114-115	5398	

Целевое назначение лесов	Участковое лесничество	Номера кварталов или их частей	Площадь, га	Основания деления лесов по целевому назначению
	Березовское	45, 51-54, 74-75, 88, 90, 120, 125-126, 141-142, 145-146, 162, 176, 191, 206, 209, 224-226	6721	
	Каменское	5, 30, 78	925	
	Уборковское	69-71, 73, 76	1344	
	Шумнинское	80-83, 87	2690	
	Ленинское	17-18, 25, 28, 33, 38, 44	2998	
	Кокшаровское	100, 102, 104, 106, 110, 111, 113, 115, 116, 120, 122, 129	4425	
	Самарское	124-144, 147-148	6606	
	Журавлевское	175, 177-187, 189	2144	
	Заветнинское	1-5, 8-14, 101-110, 231-235	11171	
	<b>ИТОГО</b>		<b>59781</b>	
Леса, расположенные в орехово-промысловых зонах	Журавлевское	45-48, 56-64, 74-80, 85-95, 106-108	27755	Лесной кодекс Российской Федерации (ст. 10) Приказ Рослесхоза от 10.06.2011 № 220
	<b>ИТОГО</b>		<b>27755</b>	
ЭКСПЛУАТАЦИОННЫЕ ЛЕСА	Чугуевское	1-7, 11-12, 16, 19-20, 25-27, 31-35, 40-47, 49-50, 70-71, 111-116, 118-136, 138-141, 146-149, 155-162, 169-177, 180-191, 194-195, 197-209, 215-218, 220-228, 232-264	94314	Лесной кодекс Российской Федерации (ст. 10) Приказ Рослесхоза от 10.06.2011 № 220
	Зареченское	1-5, 9, 11-23, 25, 27-32, 34-42, 44-51, 54-62, 64-71, 74-76, 78-82, 85-88, 90-95, 97-102, 104, 106-107, 109, 111	70961	
	Архиповское	1, 3, 5-11, 13-20, 22-33, 36-38, 49-55, 58-68, 71-75, 84-90, 100-112, 114, 116, 128-141, 143, 151-157, 159-163, 171-176, 184, 190-194	71562	

Целевое назначение лесов	Участковое лесничество	Номера кварталов или их частей	Площадь, га	Основания деления лесов по целевому назначению
	Бреевское	1-26, 28, 32, 37-48, 51-52, 54-59, 61-63, 65-70, 72-85, 87-97, 102-107, 110, 112-113	61715	
	Березовское	1-44, 46-50, 55-70, 72-73, 76-87, 89, 91-119, 121-124, 127-140, 143-144, 147-161, 163-175, 177-190, 192-205, 207-208, 210-223, 227-235	114092	
	Каменское	1, 3, 6, 8-9, 11-17, 19-23, 25-29, 31-63, 65-77	40081	
	Уборковское	1-40, 42-67, 74	55456	
	Шумнинское	1-55, 64-77	51615	
	Ленинское	1-16, 19-24, 26-27, 29-32, 34-37, 39-43, 45-87, 89-96, 98-105, 107-116, 118-121, 123-137, 139, 141-148	94936	
	Кокшаровское	1-98	74155	
	Самарское	1-123	99580	
	Журавлевское	20-44, 49-55, 65-73, 81-84, 96-105, 109-162	81698	
	Заветнинское	15-89, 111-230	156076	
	<b>ИТОГО</b>		<b>1066241</b>	



## Приложение 12

к приказу министерства лесного хозяйства и  
охраны объектов животного мира  
Приморского края

от 11.02.2021 № 143

### **1.1.7. Характеристика имеющихся и проектируемых особо охраняемых природных территорий и объектов, планов по их организации, развитию экологических сетей, сохранению биоразнообразия**

Правовой режим лесов, расположенных на особо охраняемых природных территориях, устанавливается ст. 112 Лесного кодекса Российской Федерации. Конкретные виды деятельности, которые запрещаются или допускаются, на особо охраняемых природных территориях (ООПТ), в том числе в области использования охраны, защиты и воспроизводства лесов, определены федеральными законами от 14.03.1995 № 33-ФЗ «Об особо охраняемых природных территориях», от 10.01.2002 № 7-ФЗ (в ред. от 03.07.2016) «Об охране окружающей среды», от 24.04.1995 № 52-ФЗ «О животном мире», Лесным кодексом Российской Федерации, приказом Минприроды России от 16.07.2007 №181 «Об утверждении особенностей использования, охраны, защиты, воспроизводства лесов, расположенных на особо охраняемых природных территориях», приказом Минприроды России от 12.03.2008 № 54 «О внесении изменений в особенности использования, охраны, защиты, воспроизводства лесов, расположенных на особо охраняемых природных территориях, утвержденные приказом Минприроды России от 16.07.2007 №181» и иными нормативными правовыми актами Российской Федерации.

Согласно «Схеме территориального планирования Приморского края» (утв. постановлением Губернатора Приморского края от 30.11.2009 № 323-па), п. 3.1.7 «Плана действий на период до 2020 года по реализации первоочередных мер по сохранению амурского тигра, определенных стратегией сохранения амурского тигра в РФ» (2010) в границах Чугуевского лесничества планируется:

1. Создание охранной зоны национального парка «Зов тигра» площадью 196,6 тыс. га в Чугуевском, Ольгинском, Лазовском муниципальных районах.
2. Создание биологического (зоологического) заказника «Журавлевский» площадью 39,3 тыс. га в Чугуевском муниципальном районе в бассейне р. Журавлевка.

Основные объекты охраны - место массовой зимовки бурых медведей, крупные группировки копытных.

3. Создание биологического (зоологического) заказника «Тиссовский» площадью 17,0 тыс. га в Чугуевском и Дальнеречинском муниципальных районах.

Основные объекты охраны - природные зверовые солонцы, крупные группировки копытных, в том числе лося (южная граница ареала).

4. Создание биологического (зоологического) заказника «Солонцовый» площадью 14,3 тыс. га в Чугуевском муниципальном районе на хребте Луговой.

Основные объекты охраны: амурский тигр, природные зверовые солонцы, крупные группировки копытных.

5. Создание природного парка «Солнечные Горы» («Уссурийский Арарат») площадью 15,8 тыс. га в Чугуевском муниципальном районе.

Предназначен для охраны редких и исчезающих видов растений и животных и среды их обитания, в том числе для охраны и искусственного воспроизводства женьшеня. С востока к территории примыкает Нижнелужковское месторождение углекислых минеральных вод.

Характеристика особо охраняемых природных территорий регионального значения, имеющихся в настоящее время на территории Чугуевского лесничества, приведены в табл. 5.

Отдельного внимания заслуживает Верхне-уссурийский биогеоэкологический стационар Биолого-почвенного института ДВО РАН, не относящийся к ООПТ, однако, имеющий не меньшее значение, чем ООПТ и в первую очередь для научных исследований.

Верхне-уссурийский биогеоэкологический стационар Биолого-почвенного института ДВО РАН имеет местонахождение: Чугуевское участковое лесничество, кв. №№ 244-264, бассейн р. Соколовка – горные леса южного Сихотэ-Алиня. Площадь стационара – 4417 га.

Научные исследования на Верхне-уссурийском стационаре уже более 40 лет проводят научные сотрудники из многих регионов России, как академических, учебных, так и ведомственных учреждений, как, например, ДальНИИЛХ, Университетов Владивостока, Казани, Петербурга и др. На стационаре работали ученые из Китая, Японии, Финляндии, США и др. стран. Ежегодно здесь проходят практику студенты Лесохозяйственного института Сельскохозяйственной Академии г. Уссурийска и студенты экологии и гидрологии из Дальневосточного государственного университета, ведут работу аспиранты. В последнее десятилетие на объектах стационара проведены работы по международным проектам (ЕРТ Проект, ROLL, БРОК, "Интеграция", ISAR), благодаря этому здесь сохранена материально-техническая база и не прекращаются научные исследования. В настоящее время на территории стационара заложено более 100 постоянных пробных площадей в основных лесных формациях и более 300 различных учетных площадей, на которых работают специалисты разного профиля и которые являются объектами длительного мониторинга лесного покрова типичного лесного бассейна на Сихоте-Алине, развернута сеть метео- и водомерных постов.

Таблица 5 – Характеристика особо охраняемых природных территорий на территории Чугуевского лесничества

№ п/п	Наименование памятника природы, заповедного участка, заказника и др. особо охраняемых объектов. Основание к выделению	Площадь в границах лесного фонда, га		Участковое лесничество, квартал (выдел)	Тип особо охраняемых природных территорий	Режим ведения хозяйства
		объекта	охранной зоны			
1	2	3	4	5	6	7
1.	«Вершины гор «Сестра» и «Каменный Брат», Решение исполнительного комитета Приморского краевого Совета народных депутатов от 29.12.1989 № 452, Реестр от 30.12.2013 (ЗОУИТ 25.07.2.10)	150	-	Архиповское участковое лесничество, кв. 194ч	памятник природы	На территории памятника природы запрещена всякая хозяйственная деятельность. Допускается использование в научных, культурно-просветительских, оздоровительных и эстетических целях.
2.	Заказник "Березовый", Решение исполнительного комитета Приморского краевого Совета народных депутатов от 16.02.1976 № 49, Постановление Администрации Приморского края от 08.07.2013 № 274-па, Постановление Администрации Приморского края от 13.05.2016 № 203-па, Постановление Администрации Приморского края от 07.05.2019 N 270-па	62152	-	Березовское участковое лесничество, кв. 1-16, 21-38, 40-43, 47-50, 57-64, 80-85, 107-119, 129-139, 147-149, 162-171, 176-180, 191-197, 206, 209-215, 224-227	государственный природный заказник (зоологический)	На территории заказника запрещается: - любая деятельность, если она противоречит целям заказника или причиняет вред природным комплексам и их компонентам; - сплошные рубки лесных насаждений; - все виды охоты на диких животных и птиц; - умышленное беспокойство, а также другие действия, способные причинить прямой или косвенный вред животным и среде их обитания; - разорение нор, гнезд, дупел, кладок яиц и других убежищ животных, сбор яиц и пуха, а также любое изъятие объектов животного мира из среды их обитания; - устройство свалок, загрязнение территории заказника бытовыми и промышленными отходами, пуск палов; - устройство вне отведенных мест бивуаков, туристических стоянок и лагерей; - использование токсичных химических препаратов для охраны и защиты лесов, в том числе в научных целях, за исключением случаев, когда применение ядохимикатов, химических реагентов и других вышеуказанных действий направлено на ликвидацию стихийных бедствий, влекущих за собой непоправимые последствия для объектов животного мира или среды их обитания, борьбу с опасными вредителями леса и уход за лесными и

№ п/п	Наименование памятника природы, заповедного участка, заказника и др. особо охраняемых объектов. Основание к выделению	Площадь в границах лесного фонда, га		Участковое лесничество, квартал (выдел)	Тип особо охраняемых природных территорий	Режим ведения хозяйства
		объекта	охран- ной зоны			
						<p>сельскохозяйственными культурами;</p> <ul style="list-style-type: none"> <li>- любое присутствие собак, не находящихся на привязи;</li> <li>- строительство зданий, сооружений, автомобильных дорог и трубопроводов, линий электропередачи и прочих линейных объектов, за исключением необходимых для жизнеобеспечения жителей населенных пунктов, находящихся в границах территории заказника;</li> <li>- строительство и эксплуатация промышленных, хозяйственных и жилых объектов, не связанных с функционированием заказника;</li> <li>- движение и стоянка механических транспортных средств, не связанных с функционированием заказника, за исключением проезда и стоянки механических транспортных средств при проведении лесохозяйственных, противопожарных и иных работ по тушению лесных пожаров;</li> <li>- прогон скота вне автомобильных дорог;</li> <li>- любые виды хозяйственной и иной деятельности, препятствующие сохранению, восстановлению и воспроизводству природных комплексов и объектов</li> </ul>

## Приложение 13

к приказу министерства лесного хозяйства и  
охраны объектов животного мира  
Приморского края  
от 11.02.2021 № 143

### 1.2. Виды разрешенного использования лесов

Использование лесов осуществляется гражданами, юридическими лицами, являющимися участниками лесных отношений (ст. 4 ЛК РФ).

Использование, охрана, защита, воспроизводство лесов осуществляются, исходя из понятия о лесе как об экологической системе или как о природном ресурсе (ст. 5 ЛК РФ).

Использование лесов осуществляется с предоставлением или без предоставления лесных участков, с изъятием или без изъятия лесных ресурсов. Граждане, юридические лица, осуществляющие использование лесов, обязаны соблюдать лесохозяйственный регламент и проект освоения лесов (ст. 24 ЛК РФ).

Леса могут использоваться для одной или нескольких целей, если иное не установлено Лесным кодексом Российской Федерации, другими федеральными законами. Использование лесов, представляющее собой предпринимательскую деятельность, осуществляется на землях лесного фонда лицами, зарегистрированными в Российской Федерации в соответствии с Федеральным законом от 08.08.2001 № 129-ФЗ «О государственной регистрации юридических лиц и индивидуальных предпринимателей» (ст. 25 ЛК РФ).

Использование лесов может ограничиваться только в случаях и в порядке, которые предусмотрены Лесным кодексом Российской Федерации, другими федеральными законами (ст. 27 ЛК РФ).

Использование лесов может быть приостановлено только в случаях, предусмотренных федеральными законами (ст. 28 ЛК РФ).

Виды использования лесов предусмотрены статьей 25 Лесного кодекса Российской Федерации.

Планируемые виды разрешенного использования лесов на территории Чугуевского лесничества, в разрезе участков лесничеств, приведены в табл. 8.

Таблица 8 – Виды разрешенного использования лесов

Виды разрешенного использования лесов	Наименование участкового лесничества	Перечень кварталов или их частей	Площадь, га
1	2	3	4
Заготовка древесины*	Чугуевское	1-264	111626
	Зареченское	1-121	81715
	Архиповское	1-38, 49-55, 58-75, 84-90, 100-116, 128-143, 151-163, 165, 171-176, 184, 190-194, 200-202	77094
	Бреевское	1-115	67113
	Березовское	1-235	120864
	Каменское	1-79	43237
	Уборковское	1-77	58349
	Шумнинское	1-87	58042

Виды разрешенного использования лесов	Наименование участкового лесничества	Перечень кварталов или их частей	Площадь, га
1	2	3	4
	Ленинское	1-148	99801
	Кокшаровское	1-129	83546
	Самарское	1-162	108402
	Журавлевское	1-189	119606
	Заветнинское	1-89, 101-235	167982
Заготовка живицы*	Чугуевское	1-264	111626
	Зареченское	1-121	81715
	Архиповское	1-38, 49-55, 58-75, 84-90, 100-116, 128-143, 151-163, 165, 171-176, 184, 190-194, 200-202	77094
	Бреевское	1-115	67113
	Березовское	1-235	120864
	Каменское	1-79	43237
	Уборковское	1-77	58349
	Шумнинское	1-87	58042
	Ленинское	1-148	99801
	Кокшаровское	1-129	83546
	Самарское	1-162	108402
	Журавлевское	1-189	119606
	Заветнинское	1-89, 101-235	167982
	Заготовка и сбор недревесных лесных ресурсов*	Чугуевское	1-264
Зареченское		1-121	81715
Архиповское		1-38, 49-55, 58-75, 84-90, 100-116, 128-143, 151-163, 165, 171-176, 184, 190-194, 200-202	77094
Бреевское		1-115	67113
Березовское		1-235	120864
Каменское		1-79	43237
Уборковское		1-77	58349
Шумнинское		1-87	58042
Ленинское		1-148	99801
Кокшаровское		1-129	83546
Самарское		1-162	108402
Журавлевское		1-189	119606
Заветнинское		1-89, 101-235	167982
Заготовка пищевых лесных ресурсов и сбор лекарственных растений*		Чугуевское	1-264
	Зареченское	1-121	81715
	Архиповское	1-38, 49-55, 58-75, 84-90, 100-116, 128-143, 151-163, 165, 171-176, 184, 190-194, 200-202	77094
	Бреевское	1-115	67113
	Березовское	1-235	120864
	Каменское	1-79	43237
	Уборковское	1-77	58349
	Шумнинское	1-87	58042
	Ленинское	1-148	99801
	Кокшаровское	1-129	83546
	Самарское	1-162	108402
	Журавлевское	1-189	119606
	Заветнинское	1-89, 101-235	167982
	Осуществление видов деятельности в сфере охотничьего хозяйства*	Чугуевское	1-264
Зареченское		1-121	81715
Архиповское		1-38, 49-55, 58-75, 84-90, 100-116, 128-143, 151-163, 165, 171-176, 184, 190-194, 200-202	77094
Бреевское		1-115	67113
Березовское		1-235	120864

Виды разрешенного использования лесов	Наименование участкового лесничества	Перечень кварталов или их частей	Площадь, га
1	2	3	4
	Каменское	1-79	43237
	Уборковское	1-77	58349
	Шумнинское	1-87	58042
	Ленинское	1-148	99801
	Кокшаровское	1-129	83546
	Самарское	1-162	108402
	Журавлевское	1-189	119606
	Заветнинское	1-89, 101-235	167982
Ведение сельского хозяйства*	Чугуевское	1-264	111626
	Зареченское	1-121	81715
	Архиповское	1-38, 49-55, 58-75, 84-90, 100-116, 128-143, 151-163, 165, 171-176, 184, 190-194, 200-202	77094
	Бреевское	1-115	67113
	Березовское	1-235	120864
	Каменское	1-79	43237
	Уборковское	1-77	58349
	Шумнинское	1-87	58042
	Ленинское	1-148	99801
	Кокшаровское	1-129	83546
	Самарское	1-162	108402
	Журавлевское	1-189	119606
	Заветнинское	1-89, 101-235	167982
Осуществление научно-исследовательской деятельности, образовательной деятельности*	Чугуевское	1-264	111626
	Зареченское	1-121	81715
	Архиповское	1-38, 49-55, 58-75, 84-90, 100-116, 128-143, 151-163, 165, 171-176, 184, 190-194, 200-202	77094
	Бреевское	1-115	67113
	Березовское	1-235	120864
	Каменское	1-79	43237
	Уборковское	1-77	58349
	Шумнинское	1-87	58042
	Ленинское	1-148	99801
	Кокшаровское	1-129	83546
	Самарское	1-162	108402
	Журавлевское	1-189	119606
	Заветнинское	1-89, 101-235	167982
Осуществление рекреационной деятельности*	Чугуевское	1-264	111626
	Зареченское	1-121	81715
	Архиповское	1-38, 49-55, 58-75, 84-90, 100-116, 128-143, 151-163, 165, 171-176, 184, 190-194, 200-202	77094
	Бреевское	1-115	67113
	Березовское	1-235	120864
	Каменское	1-79	43237
	Уборковское	1-77	58349
	Шумнинское	1-87	58042
	Ленинское	1-148	99801
	Кокшаровское	1-129	83546
	Самарское	1-162	108402
	Журавлевское	1-189	119606
	Заветнинское	1-89, 101-235	167982
Создание лесных плантаций и их эксплуатация*	Чугуевское	1-264	111626
	Зареченское	1-121	81715
	Архиповское	1-38, 49-55, 58-75, 84-90, 100-116, 128-143, 151-163, 165, 171-176, 184,	77094

Виды разрешенного использования лесов	Наименование участкового лесничества	Перечень кварталов или их частей	Площадь, га
1	2	3	4
		190-194, 200-202	
	Бреевское	1-115	67113
	Березовское	1-235	120864
	Каменское	1-79	43237
	Уборковское	1-77	58349
	Шумнинское	1-87	58042
	Ленинское	1-148	99801
	Кокшаровское	1-129	83546
	Самарское	1-162	108402
	Журавлевское	1-189	119606
	Заветнинское	1-89, 101-235	167982
Выращивание лесных плодовых, ягодных, декоративных растений, лекарственных растений*	Чугуевское	1-264	111626
	Зареченское	1-121	81715
	Архиповское	1-38, 49-55, 58-75, 84-90, 100-116, 128-143, 151-163, 165, 171-176, 184, 190-194, 200-202	77094
	Бреевское	1-115	67113
	Березовское	1-235	120864
	Каменское	1-79	43237
	Уборковское	1-77	58349
	Шумнинское	1-87	58042
	Ленинское	1-148	99801
	Кокшаровское	1-129	83546
	Самарское	1-162	108402
	Журавлевское	1-189	119606
Заветнинское	1-89, 101-235	167982	
Выращивание посадочного материала лесных растений (саженцев, сеянцев)*	Чугуевское	1-264	111626
	Зареченское	1-121	81715
	Архиповское	1-38, 49-55, 58-75, 84-90, 100-116, 128-143, 151-163, 165, 171-176, 184, 190-194, 200-202	77094
	Бреевское	1-115	67113
	Березовское	1-235	120864
	Каменское	1-79	43237
	Уборковское	1-77	58349
	Шумнинское	1-87	58042
	Ленинское	1-148	99801
	Кокшаровское	1-129	83546
	Самарское	1-162	108402
	Журавлевское	1-189	119606
Заветнинское	1-89, 101-235	167982	
Осуществление геологического изучения недр, разведка и добыча полезных ископаемых*	Чугуевское	1-264	111626
	Зареченское	1-121	81715
	Архиповское	1-38, 49-55, 58-75, 84-90, 100-116, 128-143, 151-163, 165, 171-176, 184, 190-194, 200-202	77094
	Бреевское	1-115	67113
	Березовское	1-235	120864
	Каменское	1-79	43237
	Уборковское	1-77	58349
	Шумнинское	1-87	58042
	Ленинское	1-148	99801
	Кокшаровское	1-129	83546
	Самарское	1-162	108402
	Журавлевское	1-189	119606
Заветнинское	1-89, 101-235	167982	
Строительство и	Чугуевское	1-264	111626



Виды разрешенного использования лесов	Наименование участкового лесничества	Перечень кварталов или их частей	Площадь, га
1	2	3	4
эксплуатация водохранилищ и иных искусственных водных объектов, а также гидротехнических сооружений и специализированных портов*	Зареченское	1-121	81715
	Архиповское	1-38, 49-55, 58-75, 84-90, 100-116, 128-143, 151-163, 165, 171-176, 184, 190-194, 200-202	77094
	Бреевское	1-115	67113
	Березовское	1-235	120864
	Каменское	1-79	43237
	Уборковское	1-77	58349
	Шумнинское	1-87	58042
	Ленинское	1-148	99801
	Кокшаровское	1-129	83546
	Самарское	1-162	108402
	Журавлевское	1-189	119606
	Заветнинское	1-89, 101-235	167982
	Строительство, реконструкция и эксплуатация линейных объектов*	Чугуевское	1-264
Зареченское		1-121	81715
Архиповское		1-38, 49-55, 58-75, 84-90, 100-116, 128-143, 151-163, 165, 171-176, 184, 190-194, 200-202	77094
Бреевское		1-115	67113
Березовское		1-235	120864
Каменское		1-79	43237
Уборковское		1-77	58349
Шумнинское		1-87	58042
Ленинское		1-148	99801
Кокшаровское		1-129	83546
Самарское		1-162	108402
Журавлевское		1-189	119606
Заветнинское		1-89, 101-235	167982
Переработка древесины и иных лесных ресурсов	Чугуевское	1-264	111626
	Зареченское	1-121	81715
	Архиповское	1-38, 49-55, 58-75, 84-90, 100-116, 128-143, 151-163, 165, 171-176, 184, 190-194, 200-202	77094
	Бреевское	1-115	67113
	Березовское	1-235	120864
	Каменское	1-79	43237
	Уборковское	1-77	58349
	Шумнинское	1-87	58042
	Ленинское	1-148	99801
	Кокшаровское	1-129	83546
	Самарское	1-162	108402
	Журавлевское	1-189	119606
	Заветнинское	1-89, 101-235	167982
Осуществление религиозной деятельности	Чугуевское	1-264	111626
	Зареченское	1-121	81715
	Архиповское	1-38, 49-55, 58-75, 84-90, 100-116, 128-143, 151-163, 165, 171-176, 184, 190-194, 200-202	77094
	Бреевское	1-115	67113
	Березовское	1-235	120864
	Каменское	1-79	43237
	Уборковское	1-77	58349
	Шумнинское	1-87	58042
	Ленинское	1-148	99801
	Кокшаровское	1-129	83546
	Самарское	1-162	108402

Виды разрешенного использования лесов	Наименование участкового лесничества	Перечень кварталов или их частей	Площадь, га
1	2	3	4
	Журавлевское	1-189	119606
	Заветнинское	1-89, 101-235	167982
Иные виды*	Чугуевское	1-264	111626
	Зареченское	1-121	81715
	Архиповское	1-38, 49-55, 58-75, 84-90, 100-116, 128-143, 151-163, 165, 171-176, 184, 190-194, 200-202	77094
	Бреевское	1-115	67113
	Березовское	1-235	120864
	Каменское	1-79	43237
	Уборковское	1-77	58349
	Шумнинское	1-87	58042
	Ленинское	1-148	99801
	Кокшаровское	1-129	83546
	Самарское	1-162	108402
	Журавлевское	1-189	119606
	Заветнинское	1-89, 101-235	167982

**Примечания:**

1. Использование лесов, расположенных в зеленых зонах, регламентируется Лесным кодексом Российской Федерации.

2. \*Использование лесов ограничено в пределах лесов, расположенных в зеленых зонах, ценных лесов, особо охраняемых природных территорий. Подробнее ограничения по использованию лесов рассмотрены в разделах 3.1., 3.2. и 3.3. настоящего регламента.

Приложение 14

к приказу министерства лесного хозяйства и  
охраны объектов животного мира  
Приморского края

от 11.02.2021 № 143

Таблица 28 – Параметры использования лесов при заготовке пищевых  
лесных ресурсов и сборе лекарственных растений

№ п/п	Вид пищевых лесных ресурсов, лекарственных растений	Единица измерения	Ежегодный допустимый объем заготовки
1	2	3	4
	Пищевые ресурсы		
1.	Орехи по видам:		
	- кедра	тонн	2500
	- лещины	тонн	30
	Итого:	тонн	1530
2.	Ягоды по видам:		
	-актинидия	тонн	20
	-брусника	тонн	10
	-виноград	тонн	20
	-голубика	тонн	10
	-жимолость	тонн	10
	-калина	тонн	10
	-лимонник (ягоды)	тонн	160
	Итого:	тонн	240
3.	Грибы разные	тонн	600
4.	Березовый сок	тонн	1000
5.	Другие пищевые ресурсы:		
	-папоротник орляк	тонн	600
	-черемша	тонн	30
	-желудь	тонн	20
	Итого:	тонн	650
	Лекарственное сырье:		
6.	Аралия	тонн	90
7.	Омела	тонн	200
8.	Чага	тонн	10
9.	Шиповник	тонн	10
10.	Элеутерококк	тонн	360
	Итого:	тонн	670