



**МИНИСТЕРСТВО ЛЕСНОГО ХОЗЯЙСТВА
И ОХРАНЫ ОБЪЕКТОВ ЖИВОТНОГО МИРА
ПРИМОРСКОГО КРАЯ**

П Р И К А З

г. Владивосток

№

27.12.2021

1750

**О внесении изменений в лесохозяйственные регламенты лесничеств
Приморского края, утвержденных приказом департамента лесного
хозяйства Приморского края от 30.11.2018 № 1562 «Об утверждении
лесохозяйственных регламентов лесничеств Приморского края»**

В соответствии со статьей 87 Лесного кодекса Российской Федерации, Положением о министерстве лесного хозяйства и охраны объектов животного мира Приморского края, утвержденного постановлением Администрации Приморского края от 01.11.2019 № 713-па, на основании приказа Минприроды России от 27.02.2017 № 72 «Об утверждении состава лесохозяйственных регламентов, порядка их разработки, сроков их действия и порядка внесения в них изменений» и сведений государственного лесного реестра, Закона Приморского края от 23.10.2007 № 141-КЗ «Об использовании лесов в Приморском крае», письма Главного управления министерства юстиции Российской Федерации по Приморскому краю от 20.08.2021 № 25/2-15/6807

ПРИКАЗЫВАЮ:

1. Внести изменения в лесохозяйственные регламенты Арсеньевского, Владивостокского, Верхне-Перевальнинского, Дальнереченского, Кавалеровского, Роцинского, Сергеевское, Спасское, Тернейское, Уссурийское, Чугуевское лесничества Приморского края:

1.1. Ссылку на постановление Правительства Российской Федерации от 30.06.2007 № 417 (ред. от 18.08.2016) «Об утверждении Правил пожарной безопасности в лесах» заменить ссылкой на постановление Правительства Российской Федерации от 07.10.2020 № 1614 «Об утверждении Правил пожарной безопасности в лесах»;

1.2. Ссылку на приказ Минприроды от 21.06.2017 № 314 «Об утверждении Правил использования лесов для ведения сельского хозяйства» заменить ссылкой на приказ Минприроды России от 02.07.2020

№ 408 «Об утверждении Правил использования лесов для ведения сельского хозяйства и Перечня случаев использования лесов для ведения сельского хозяйства без предоставления лесного участка, с установлением или без установления сервитута, публичного сервитута»;

1.3. Ссылку на приказ Рослесхоза от 27.12.2010 № 515 «Об утверждении Порядка использования лесов для выполнения работ по геологическому изучению недр, для разработки месторождений полезных ископаемых» заменить ссылкой на приказ Минприроды России от 07.07.2020 № 417 «Об утверждении Правил использования лесов для осуществления геологического изучения недр, разведки и добычи полезных ископаемых и Перечня случаев использования лесов в целях осуществления геологического изучения недр, разведки и добычи полезных ископаемых без предоставления лесного участка, с установлением или без установления сервитута»;

1.4. Ссылку на приказ Рослесхоза от 10.06.2011 № 223 «Об утверждении Правил использования лесов для строительства, реконструкции, эксплуатации линейных объектов» заменить ссылкой на приказ Минприроды России от 10.07.2020 № 434 «Об утверждении Правил использования лесов для строительства, реконструкции, эксплуатации линейных объектов и Перечня случаев использования лесов для строительства, реконструкции, эксплуатации линейных объектов без предоставления лесного участка, с установлением или без установления сервитута, публичного сервитута»;

1.5. Ссылку на приказ Рослесхоза от 19.07.2011 № 308 «Об утверждении Правил использования лесов для выращивания посадочного материала лесных растений (саженцев, сеянцев)» заменить ссылкой на приказ Минприроды России от 22.07.2020 № 469 «Об утверждении Правил использования лесов для выращивания посадочного материала лесных растений (саженцев, сеянцев);

1.6. Ссылку на приказ Рослесхоза от 23.12.2011 № 548 «Об утверждении Правил использования лесов для научно-исследовательской деятельности, образовательной деятельности» заменить ссылкой на приказ Минприроды России от 27.07.2020 № 487 «Об утверждении Правил использования лесов для осуществления научно-исследовательской деятельности, образовательной деятельности»;

1.7. Ссылку на приказ Рослесхоза от 05.12.2011 № 511 «Об утверждении Правил заготовки пищевых лесных ресурсов и сбора лекарственных растений» заменить ссылкой на приказ Минприроды России от 28.07.2020 № 494 «Об утверждении правил заготовки пищевых лесных ресурсов»;

1.8. Ссылку на приказ Минприроды России от 01.12.2014 № 528 «Об утверждении Правил использования лесов для переработки древесины и иных лесных ресурсов» заменить ссылкой на приказ Минприроды России от 28.07.2020 № 495 «Об утверждении Правил использования лесов для переработки древесины и иных лесных ресурсов»;

1.9. Ссылку на приказ Рослесхоза от 05.12.2011 № 512 «Об утверждении Правил заготовки и сбора недревесных лесных ресурсов» заменить ссылкой на Приказ Минприроды России от 28.07.2020 № 496 «Об утверждении Правил заготовки и сбора недревесных лесных ресурсов»;

1.10. Ссылку на приказ Рослесхоза от 05.12.2011 № 510 «Об утверждении Правил использования лесов для выращивания лесных плодовых, ягодных, декоративных растений, лекарственных растений» заменить ссылкой на приказ Минприроды России от 28.07.2020 № 497 «Об утверждении Правил использования лесов для выращивания лесных плодовых, ягодных, декоративных растений, лекарственных растений»;

1.11. Ссылку на приказ Рослесхоза от 24.01.2012 № 23 «Об утверждении Правил заготовки живицы» заменить ссылкой на приказ Минприроды России от 09.11.2020 № 911 «Об утверждении Правил заготовки живицы»;

1.12. Ссылку на приказ Рослесхоза от 21.02.2012 № 62 «Об утверждении Правил использования лесов для осуществления рекреационной деятельности» заменить ссылкой на приказ Минприроды России от 09.11.2020 № 908 «Об утверждении Правил использования лесов для осуществления рекреационной деятельности»;

1.13. Ссылку на приказ Минприроды России от 16.01.2015 № 17 «Об утверждении формы лесной декларации, порядка ее заполнения и подачи, требований к формату лесной декларации в электронной форме» заменить ссылкой на приказ Минприроды России от 30.07.2020 № 539 «Об утверждении формы лесной декларации, порядка ее заполнения и подачи, требований к формату лесной декларации в электронной форме»;

1.14. Ссылку на приказ Минприроды России от 29.06.2016 № 375 «Об утверждении Правил лесовосстановления» заменить ссылкой на приказ Минприроды России от 04.12.2020 № 1014 «Об утверждении Правил лесовосстановления, состава проекта лесовосстановления, порядка разработки проекта лесовосстановления и внесения в него изменений»;

1.15. Ссылку на приказ Минприроды России от 13.09.2016 № 474 (в ред. приказа МПР от 11.01.2017 № 5) «Об утверждении Правил заготовки древесины и особенностей заготовки древесины в лесничествах, лесопарках, указанных в статье 23 Лесного кодекса Российской Федерации» заменить

ссылкой на приказ Минприроды России от 01.12.2020 № 993 «Об утверждении Правил заготовки древесины и особенностей заготовки древесины в лесничествах, указанных в статье 23 Лесного кодекса Российской Федерации»;

1.16. Ссылку на приказ Минприроды России от 23.06.2016 № 361 «Об утверждении Правил ликвидации очагов вредных организмов» заменить ссылкой на приказ Минприроды России от 09.11.2020 № 913 «Об утверждении Правил ликвидации очагов вредных организмов»;

1.17. Ссылку на постановление Правительства Российской Федерации от 20.05.2017 № 607 «О правилах санитарной безопасности в лесах» заменить ссылкой на постановление Правительства Российской Федерации от 09.12.2020 № 2047 «Об утверждении Правил санитарной безопасности в лесах»;

1.18. Ссылку на приказ Минприроды России от 16.11.2010 № 512 (ред. от 06.08.2015) «Об утверждении Правил охоты» заменить ссылкой на приказ Минприроды России от 24.07.2020 № 477 «Об утверждении Правил охоты»;

1.19. Ссылку на приказ Минприроды России от 02.07.2014 № 298 «Об утверждении Порядка заготовки, обработки, хранения и использования семян лесных растений» заменить ссылкой на приказ Минприроды России от 30.07.2020 № 535 «Об утверждении Порядка заготовки, обработки, хранения и использования семян лесных растений»;

1.20. Ссылку на постановление Правительства РФ от 14.12.2009 № 1007 (ред. от 25.08.2017) «Об утверждении Положения об определении функциональных зон в лесопарковых зонах, площади и границ лесопарковых зон, зеленых зон» заменить ссылкой на постановление Правительства Российской Федерации от 21.12.2019 № 1755 «Об утверждении Правил изменения границ земель, на которых располагаются леса, указанные в пунктах 3 и 4 части 1 статьи 114 Лесного кодекса Российской Федерации, и определения функциональных зон в лесах, расположенных в лесопарковых зонах»;

1.21. Ссылку на приказ Минприроды России от 01.12.2014 № 529 «Об утверждении Порядка отнесения земель, предназначенных для лесовосстановления, к землям, занятым лесными насаждениями, и формы соответствующего акта» заменить ссылкой на приказ Минприроды России от 11.03.2019 № 150 «Об утверждении Порядка отнесения земель, предназначенных для лесовосстановления, к землям, на которых расположены леса, и формы соответствующего акта»;

1.22. Ссылку на приказ Минприроды России от 17.09.2015 № 400 (ред. от 13.04.2016) «Об утверждении Порядка использования районированных семян лесных растений основных лесных древесных пород» заменить ссылкой на приказ Минприроды России от 09.11.2020 № 909 «Об утверждении Порядка использования районированных семян лесных растений основных лесных древесных пород»;

1.23. Ссылку на приказ Минприроды России от 12.09.2016 № 470 «Правила осуществления мероприятий по предупреждению распространения вредных организмов» заменить ссылкой на приказ Минприроды России от 09.11.2020 № 912 «Об утверждении Правил осуществления мероприятий по предупреждению распространения вредных организмов»;

1.24. Ссылку на приказ Минприроды России от 16.09.2016 № 480 (ред. от 22.08.2017) «Об утверждении Порядка проведения лесопатологических обследований и формы акта лесопатологического обследования» заменить ссылкой на приказ Минприроды России от 09.11.2020 № 910 «Об утверждении Порядка проведения лесопатологических обследований и формы акта лесопатологического обследования»;

1.25. Ссылку на приказ Рослесхоза от 12.12.2011 № 516 «Об утверждении Лесоустроительной инструкции» заменить ссылкой на приказ Минприроды России от 29.03.2018 № 122 «Об утверждении Лесоустроительной инструкции»;

1.26. Ссылку на приказ Рослесхоза от 10.01.2012 № 3 «Об утверждении Порядка производства семян отдельных категорий лесных растений» заменить ссылкой на приказ Минприроды России от 30.07.2020 № 514 «Об утверждении Порядка производства семян отдельных категорий лесных растений»;

1.27. Ссылки на приказ Минприроды России от 28.10.2015 № 445 (ред. от 12.05.2016) «Об утверждении порядка подготовки и заключения договора аренды лесного участка, находящегося в государственной или муниципальной собственности» и приказ Минприроды России от 28.10.2015 № 446 «Об утверждении Порядка подготовки и заключения договора купли-продажи лесных насаждений, расположенных на землях, находящихся в государственной или муниципальной собственности» заменить ссылкой на приказ Минприроды России от 29.06.2018 № 302 «Об утверждении порядка и способов подачи заявления о проведении аукциона на право заключения договора аренды лесного участка, находящегося в государственной или муниципальной собственности, или договора купли-продажи лесных насаждений, заключаемого в соответствии с частью 4 статьи 29.1 Лесного

кодекса Российской Федерации, требований к формату указанного заявления в случае подачи в электронной форме»;

1.28. Исключить ссылку на Письмо Рослесхоза от 13.12.2012 № НК-03-54/14278 «О применении положений приказа Рослесхоза от 10.06.2011 № 223 в части объектов электроэнергетики»;

1.29. Исключить ссылку на приказ Госкомэкологии РФ от 19.12.1997 № 569 (ред. от 28.04.2011) «Об утверждении перечней (списков) объектов животного мира, занесенных в Красную книгу Российской Федерации и исключенных из Красной книги Российской Федерации»;

1.30. Исключить ссылку на приказ Рослесхоза от 14.12.2010 № 485 «Об утверждении Особенности использования, охраны, защиты, воспроизводства лесов, расположенных в водоохраных зонах, лесов, выполняющих функции защиты природных и иных объектов, ценных лесов, а также лесов, расположены на особо защитных участках лесов»;

1.31. Пункт 2.4. «Нормативы, параметры и сроки использования лесов для заготовки пищевых лесных ресурсов и сбора лекарственных растений» изложить в новой редакции согласно приложению 1 к настоящему приказу;

1.32. Пункт 2.4.2. «Сроки заготовки и сбора» изложить в новой редакции согласно приложению 2 к настоящему приказу.

2. Пункт 2.4.1. «Нормативы (ежегодные допустимые объемы) и параметры использования лесов для заготовки пищевых лесных ресурсов и сбора лекарственных растений по их видам» лесохозяйственного регламента Арсеньевского лесничества изложить в новой редакции согласно приложению 3 к настоящему приказу.

3. Пункт 2.4.1. «Нормативы (ежегодные допустимые объемы) и параметры использования лесов для заготовки пищевых лесных ресурсов и сбора лекарственных растений по их видам» лесохозяйственного регламента Верхне-Перевальнинского лесничества изложить в новой редакции согласно приложению 4 к настоящему приказу.

4. Пункт 2.4.1. «Нормативы (ежегодные допустимые объемы) и параметры использования лесов для заготовки пищевых лесных ресурсов и сбора лекарственных растений по их видам» лесохозяйственного регламента Владивостокского лесничества изложить в новой редакции согласно приложению 5 к настоящему приказу.

5. Пункт 2.4.1. «Нормативы (ежегодные допустимые объемы) и параметры использования лесов для заготовки пищевых лесных ресурсов и сбора лекарственных растений по их видам» лесохозяйственного регламента Дальнереченского лесничества изложить в новой редакции согласно приложению 6 к настоящему приказу.

6. Пункт 2.4.1. «Нормативы (ежегодные допустимые объемы) и параметры использования лесов для заготовки пищевых лесных ресурсов и сбора лекарственных растений по их видам» лесохозяйственного регламента Кавалеровского лесничества изложить в новой редакции согласно приложению 7 к настоящему приказу.

7. Пункт 2.4.1. «Нормативы (ежегодные допустимые объемы) и параметры использования лесов для заготовки пищевых лесных ресурсов и сбора лекарственных растений по их видам» лесохозяйственного регламента Рощинского лесничества изложить в новой редакции согласно приложению 8 к настоящему приказу.

8. Пункт 2.4.1. «Нормативы (ежегодные допустимые объемы) и параметры использования лесов для заготовки пищевых лесных ресурсов и сбора лекарственных растений по их видам» лесохозяйственного регламента Сергеевского лесничества изложить в новой редакции согласно приложению 9 к настоящему приказу.

9. Пункт 2.4.1. «Нормативы (ежегодные допустимые объемы) и параметры использования лесов для заготовки пищевых лесных ресурсов и сбора лекарственных растений по их видам» лесохозяйственного регламента Спасского лесничества изложить в новой редакции согласно приложению 10 к настоящему приказу.

10. Пункт 2.4.1. «Нормативы (ежегодные допустимые объемы) и параметры использования лесов для заготовки пищевых лесных ресурсов и сбора лекарственных растений по их видам» лесохозяйственного регламента Тернейского лесничества изложить в новой редакции согласно приложению 11 к настоящему приказу.

11. Пункт 2.4.1. «Нормативы (ежегодные допустимые объемы) и параметры использования лесов для заготовки пищевых лесных ресурсов и сбора лекарственных растений по их видам» лесохозяйственного регламента Уссурийского лесничества изложить в новой редакции согласно приложению 12 к настоящему приказу.

12. Пункт 2.4.1. «Нормативы (ежегодные допустимые объемы) и параметры использования лесов для заготовки пищевых лесных ресурсов и сбора лекарственных растений по их видам» лесохозяйственного регламента Чугуевского лесничества изложить в новой редакции согласно приложению 13 к настоящему приказу.

13. Пункт 1.1.5. «Распределение лесов по целевому назначению и категориям защитных лесов» лесохозяйственного регламента Уссурийского лесничества изложить в новой редакции согласно приложению 14 к настоящему приказу.

14. Карту-схему подразделения лесов Уссурийского лесничества по целевому назначению с нанесением местоположения существующих и проектируемых особо охраняемых природных территорий и объектов, объектов лесной, лесоперерабатывающей инфраструктуры, объектов, не связанных с созданием лесной инфраструктуры изложить в новой редакции согласно приложению 15 к настоящему приказу

15. Пункт 2.1.1. «Расчетная лесосека для заготовки древесины при осуществлении рубок спелых и перестойных лесных насаждений» лесохозяйственного регламента Уссурийского лесничества изложить в новой редакции согласно приложению 16 к настоящему приказу.

16. Пункт 2.1.3. «Расчетная лесосека (ежегодный допустимый объем изъятия древесины) при всех видах рубок» лесохозяйственного регламента Уссурийского лесничества изложить в новой редакции согласно приложению 17 к настоящему приказу.

17. Пункт 3.3. «Ограничения по видам использования лесов» лесохозяйственного регламента Уссурийского лесничества изложить в новой редакции согласно приложению 18 к настоящему приказу.

18. Отделу ведения лесного реестра и государственной экспертизы проектов освоения лесов управления лесного хозяйства министерства лесного хозяйства и охраны объектов животного мира Приморского края в соответствии с Постановлением Губернатора Приморского края от 20.04.2020 № 43-пг обеспечить официальное опубликование настоящего приказа.

19. Контроль за исполнением настоящего приказа оставляю за собой.

Министр



К.Ю. Степанов

Приложение 1

к приказу министерства лесного хозяйства и
охраны объектов животного мира
Приморского края

от 27.12.2021 № 1750

2.4. Нормативы, параметры и сроки использования лесов для заготовки пищевых лесных ресурсов и сбора лекарственных растений

Использование лесов с целью заготовки пищевых лесных ресурсов и сбора лекарственных растений осуществляется в соответствии с Правилами заготовки пищевых лесных ресурсов и сбора лекарственных растений, утвержденными приказом Минприроды России от 28.07.2020 № 494.

К пищевым лесным ресурсам, заготовка которых осуществляется в соответствии с ЛК РФ, относятся дикорастущие плоды, ягоды, орехи, грибы, семена, березовый сок и подобные лесные ресурсы.

Порядок заготовки и сбора пищевых лесных ресурсов и сбора лекарственных растений гражданами для собственных нужд установлен Законом Приморского края от 23.10.2007 № 141-КЗ (ред. от 17.09.2021) «Об использовании лесов в Приморском крае».

Запрещается осуществлять заготовку и сбор грибов и дикорастущих растений, виды которых занесены в Красную книгу РФ, Красную книгу Приморского края, а также являющихся наркотическими средствами в соответствии с Федеральным законом от 08.01.1998 № 3-ФЗ «О наркотических средствах и психотропных веществах».

Приложение 2

к приказу министерства лесного хозяйства и
охраны объектов животного мира
Приморского края

от 27.12.2021 № 1750

2.4.2. Сроки заготовки и сбора

Сроки заготовки и сбора дикорастущих плодов и ягод, орехов, грибов, лекарственных растений зависят от времени наступления массового созревания урожая.

Заготовка кедровых орехов осуществляется в период наступления массового созревания урожая. Срок заготовки кедрового ореха в Дальнереченском, Красноармейском, Кавалеровском, Пожарском, Яковлевском муниципальных районах, Чугуевском, Тернейском муниципальных округах и Дальнегорском городском округе устанавливается с 15 сентября по 15 ноября, а на остальной части территории Приморского края - с 1 октября по 15 ноября.

Заготовка лекарственных растений допускается в объемах, обеспечивающих своевременное восстановление растений и воспроизводство запасов сырья. Повторный сбор сырья лекарственных растений в одной и той же заросли (угодье) допускается только после полного восстановления запасов сырья конкретного вида растения.

Лица, которым предоставлено право использования лесов для заготовки пищевых лесных ресурсов и сбора лекарственных растений, должны применять способы и технологии, исключающие истощение имеющихся ресурсов.

Приложение 3

к приказу министерства лесного хозяйства и
охраны объектов животного мира
Приморского края

от 27.12.2022 № 1750

2.4.1. Нормативы (ежегодные допустимые объемы) и параметры использования лесов для заготовки пищевых лесных ресурсов и сбора лекарственных растений по их видам

На территории лесничества в урожайные годы возможна заготовка многих видов лекарственного сырья, сбор орехов кедра, ягод, грибов, заготовка березового и кленового сока. Учёт дикоросов и возможный их сбор произведен по материалам лесоустройства в соответствии с методическими указаниями, разработанными ДальНИИЛХ.

В продуцируемую (промысловую) площадь ягодников включены нелесные, не покрытые лесом земли и насаждения с полнотой 0,3 и с проективным покрытием ягодников более 11 %.

Заготовка дикорастущих плодов, ягод

В условиях лесничества возможен промышленный и любительский сбор плодов и ягод следующих растений: актинидия, брусника, виноград, голубика, жимолость, калина, лимонник (ягоды).

Заготовка дикорастущих плодов и ягод осуществляется строго в установленные сроки. Сроки заготовки дикорастущих плодов и ягод зависят от времени наступления массового созревания урожая. Запрещается рубка плодоносящих ветвей и деревьев для заготовки плодов, не допускается их повреждение иным способом.

Заготовка орехов лещины

Сбор орехов лещины разрешается проводить с растения вручную. При сборе орехов не допускается обламывание ветвей. При сборе необходимо оставлять 20 % орехов для семенного возобновления и на корм животным. Повторный сбор орехов на одном и том же участке разрешается проводить ежегодно.

Заготовка орехов кедра

При сборе шишек с дерева запрещается использовать инструменты, повреждающие древесину. При сборе с дерева необходимо оставлять 30 % шишек для семенного возобновления и на корм животным. Допускается сбор кедровых шишек в сравнении со средней ежегодной орехопродуктивностью в год обильного урожая больше в 3,6 раз, в год среднего урожая больше в 1,2 раза, в год слабого урожая меньше в 2 – 3 раза, при этом объем заготавливаемых орехов не должен за 10 лет превышать объем, установленный договором аренды.

При заготовке орехов запрещаются рубка деревьев и их ветвей, кустарников, а также применение способов, инструментов, механизмов и устройств, приводящих к повреждению деревьев и кустарников. Лица, которым лесные участки предоставлены в аренду для заготовки орехов, обеспечивают сохранность орехоплодных насаждений.

Заготовка грибов

Заготовка грибов должна проводиться способами, обеспечивающими сохранность их ресурсов. Плодовые тела грибов можно срезать и выкручивать. Запрещается вырывать грибы с грибницей, переворачивать при сборе грибов мох и лесную подстилку, уничтожать старые и поврежденные грибы. Заготовка грибов проводится в период с мая по сентябрь включительно. Исследования урожайности грибов в угодьях лесничества отсутствуют.

Заготовка березового сока

Заготовка березового сока возможна в насаждениях с преобладанием берез: плосколистной, даурской, шерстистой и ребристой, назначенных в рубку спелых и перестойных насаждений при заготовке древесины.

Для заготовки березового сока используются деревья диаметром 20 см и более на высоте ствола 1,3 м. Сверление канала производят на высоте 20-35 см от корневой шейки дерева. В тех случаях, когда на дереве делается два и больше подсочных отверстия, они располагаются на одной стороне ствола на расстоянии 8-15 см одно от другого с тем расчетом, чтобы сок стекал в один приемник. После окончания сезона подсочки отверстия должны быть промазаны живичной пастой или закрыты деревянной пробкой и замазаны варом, садовой замазкой или глиной с известью для предупреждения заболевания деревьев

Заготовка папоротников (орляк, осмунда)

Заготовка папоротников проводится в период с мая по июнь включительно.

Заготовка побегов папоротника-орляка и других видов папоротника должна вестись способами, не ухудшающими состояние их заросли, и в объемах, обеспечивающих своевременное воспроизводство их запасов.

Запрещается вырывать растения с корнями, повреждать листья (вайи) и корневища папоротника. Съедобным побегом папоротника считается целый, не поврежденный побег, на верхушке которого должно быть не более трех нераспустившихся листков. Оптимальная высота побегов, пригодных к сбору от 20-25 см до 30-40 см, в зависимости от района заготовки и условий произрастания.

Для сохранения продуктивности мест произрастания папоротника необходимо оставлять у орляка два-три молодых, не огрубевших побега на один квадратный метр, у осмунда – не менее трех молодых, не огрубевших побегов на каждом растении, а также все огрубевшие побеги.

Запрещается заготовка папоротника орляка на участках с числом побегов на один квадратный метр менее пяти штук и папоротника осмунда на участках, где на десяти квадратных метрах произрастает менее трех растений. Заготовка сырья папоротника орляка ведется на одном участке в течение 3-4 лет. Затем следует перерыв для восстановления заросли: при одноразовом (за сезон) сборе сырья – 2-3 года, двухразовом – 3-4 года.

Заготовка лука охотского (черемша)

Заготовка лука охотского (черемша) производится в период с апреля по июнь включительно путем срывания молодых побегов длиной от 20 до 40 см. Для сохранения продуктивности мест произрастания лука охотского требуется оставлять четыре-пять молодых растений на один квадратный метр, а также все растения с признаками плодоношения.

Заготовка лука охотского на участках произрастания с числом растений менее четырех штук на один квадратный метр запрещается. Для определения возможного объема заготовки этого вида сырья требуются специальные обследования.

Сбор лекарственных растений

Сбор лекарственных растений (листьев, цветов, плодов, почек, корней, корневищ, клубней травянистых растений и других лекарственных ресурсов) должны производиться способами и в объемах, обеспечивающих своевременное восстановление растений и воспроизводство запасов сырья. Повторный сбор лекарственных растений в одной и той же заросли допускается только после полного восстановления запасов сырья конкретного вида растения.

При сборе лекарственных растений необходимо оставлять нетронутым такое количество растений, которое способно обеспечить своевременное восстановление запасов лекарственного сырья.

Сбору подлежат здоровые хорошо развитые лекарственные растения, не поврежденные насекомыми или болезнями. Запрещается проводить сбор лекарственных растений при плотности в местах произрастания менее одного растения на десяти квадратных метрах. Способы, сроки, допустимые размеры изъятия лекарственных растений по конкретным видам лекарственных растений на территории края устанавливаются Правительством Приморского края. Для определения возможного объема заготовки различных видов лекарственных растений требуются специальные обследования.

Ежегодные допустимые объемы изъятия пищевых лесных ресурсов и лекарственных растений приведены в табл. 28.

Таблица 28 – Параметры использования лесов при заготовке пищевых лесных ресурсов и сборе лекарственных растений

№ п/п	Вид пищевых лесных ресурсов, лекарственных растений	Единица измерения	Ежегодный допустимый объём заготовки
1	2	3	4
Пищевые ресурсы			
1.	Орехи по видам:		
	- кедра	тонн	450
	- лещины	тонн	35
	- маньчжурский	тонн	30
	Итого:	тонн	515
2.	Ягоды по видам:		
	-актинидия	тонн	50
	-брусника	тонн	10
	-виноград	тонн	20
	-голубика	тонн	10
	-жимолость	тонн	30
	-калина	тонн	10
	-лимонник (ягоды)	тонн	80
	Итого:	тонн	210
3.	Грибы разные	тонн	300
4.	Березовый сок	тонн	1500
5.	Другие пищевые ресурсы:		
	-папоротник орляк	тонн	300
	-черемша	тонн	50
	Итого:	тонн	350
Лекарственное сырье по видам:			
6.	Аралия	тонн	120
7.	Чага	тонн	50

№ п/п	Вид пищевых лесных ресурсов, лекарственных растений	Единица измерения	Ежегодный допустимый объем заготовки
1	2	3	4
8.	Шиповник	тонн	50
9.	Элеутерококк	тонн	90
	Итого:	тонн	310

Приложение 4

к приказу министерства лесного хозяйства и
охраны объектов животного мира
Приморского края

от 27.12.2021 № 1750

2.4.1. Нормативы (ежегодные допустимые объемы) и параметры использования лесов для заготовки пищевых лесных ресурсов и сбора лекарственных растений по их видам

На территории лесничества в урожайные годы возможна заготовка многих видов лекарственного сырья, сбор орехов кедра, ягод, грибов, заготовка березового и кленового сока. Учёт дикоросов и возможный их сбор произведен по материалам лесоустройства в соответствии с методическими указаниями, разработанными ДальНИИЛХ.

В продуцируемую (промысловую) площадь ягодников включены нелесные, не покрытые лесом земли и насаждения с полнотой 0,3 и с проективным покрытием ягодников более 11 %.

Заготовка дикорастущих плодов, ягод

В условиях лесничества возможен промышленный и любительский сбор плодов и ягод следующих растений: актинидия, брусника, виноград, голубика, жимолость, калина, лимонник (ягоды). Заготовка дикорастущих плодов и ягод осуществляется строго в установленные сроки. Сроки заготовки дикорастущих плодов и ягод зависят от времени наступления массового созревания урожая. Запрещается рубка плодоносящих ветвей и деревьев для заготовки плодов, не допускается их повреждение иным способом.

Заготовка орехов лещины

Сбор орехов лещины разрешается проводить с растения вручную. При сборе орехов не допускается обламывание ветвей. При сборе необходимо оставлять 20 % орехов для семенного возобновления и на корм животным. Повторный сбор орехов на одном и том же участке разрешается проводить ежегодно.

Заготовка орехов кедра

При сборе шишек с дерева запрещается использовать инструменты, повреждающие древесину. При сборе с дерева необходимо оставлять 30 % шишек для семенного возобновления и на корм животным. Допускается сбор кедровых шишек в сравнении со средней ежегодной орехопродуктивностью в год обильного урожая больше в 3,6 раз, в год среднего урожая больше в 1,2 раза, в год слабого урожая меньше в 2 – 3 раза, при этом объем заготавливаемых орехов не должен за 10 лет превышать объем, установленный договором аренды.

При заготовке орехов запрещаются рубка деревьев и их ветвей, кустарников, а также применение способов, инструментов, механизмов и устройств, приводящих к повреждению деревьев и кустарников. Лица, которым лесные участки предоставлены в аренду для заготовки орехов, обеспечивают сохранность орехоплодных насаждений.

Заготовка грибов

Заготовка грибов должна проводиться способами, обеспечивающими сохранность их ресурсов. Плодовые тела грибов можно срезать и выкручивать.

Запрещается вырывать грибы с грибницей, переворачивать при сборе грибов мох и лесную подстилку, уничтожать старые и поврежденные грибы. Заготовка грибов проводится в период с мая по сентябрь включительно. Исследования урожайности грибов в угодьях лесничества отсутствуют.

Заготовка березового сока

Заготовка березового сока возможна в насаждениях с преобладанием берез: плосколистной, даурской, шерстистой и ребристой, назначенных в рубку спелых и перестойных насаждений при заготовке древесины.

Для заготовки березового сока используются деревья диаметром 20 см и более на высоте ствола 1,3 м. Сверление канала производят на высоте 20-35 см от корневой шейки дерева. В тех случаях, когда на дереве делается два и больше подсочных отверстия, они располагаются на одной стороне ствола на расстоянии 8-15 см одно от другого с тем расчетом, чтобы сок стекал в один приемник. После окончания сезона подсочки отверстия должны быть промазаны живичной пастой или закрыты деревянной пробкой и замазаны варом, садовой замазкой или глиной с известью для предупреждения заболевания деревьев

Заготовка папоротников (орляк, осмунда)

Заготовка папоротников проводится в период с мая по июнь включительно.

Заготовка побегов папоротника-орляка и других видов папоротника должна вестись способами, не ухудшающими состояние их заросли, и в объемах, обеспечивающих своевременное воспроизводство их запасов.

Запрещается вырывать растения с корнями, повреждать листья (вайи) и корневища папоротника. Съедобным побегом папоротника считается целый, не поврежденный побег, на верхушке которого должно быть не более трех нераспустившихся листков. Оптимальная высота побегов, пригодных к сбору от 20-25 см до 30-40 см, в зависимости от района заготовки и условий произрастания.

Для сохранения продуктивности мест произрастания папоротника необходимо оставлять у орляка два-три молодых, не огрубевших побега на один квадратный метр, у осмунда – не менее трех молодых, не огрубевших побегов на каждом растении, а также все огрубевшие побеги.

Запрещается заготовка папоротника орляка на участках с числом побегов на один квадратный метр менее пяти штук и папоротника осмунда на участках, где на десяти квадратных метрах произрастает менее трех растений. Заготовка сырья папоротника орляка ведется на одном участке в течение 3-4 лет. Затем следует перерыв для восстановления заросли: при одноразовом (за сезон) сборе сырья – 2-3 года, двухразовом – 3-4 года.

Заготовка лука охотского (черемши)

Заготовка лука охотского (черемша) производится в период с апреля по июнь включительно путем срывания молодых побегов длиной от 20 до 40 см. Для сохранения продуктивности мест произрастания лука охотского требуется оставлять четыре-пять молодых растений на один квадратный метр, а также все растения с признаками плодоношения.

Заготовка лука охотского на участках произрастания с числом растений менее четырех штук на один квадратный метр запрещается. Для определения возможного объема заготовки этого вида сырья требуются специальные обследования.

Сбор лекарственных растений

Сбор лекарственных растений (листьев, цветов, плодов, почек, корней, корневищ, клубней травянистых растений и других лекарственных ресурсов)

должны производиться способами и в объемах, обеспечивающих своевременное восстановление растений и воспроизводство запасов сырья. Повторный сбор лекарственных растений в одной и той же заросли допускается только после полного восстановления запасов сырья конкретного вида растения.

При сборе лекарственных растений необходимо оставлять нетронутым такое количество растений, которое способно обеспечить своевременное восстановление запасов лекарственного сырья.

Сбору подлежат здоровые хорошо развитые лекарственные растения, не поврежденные насекомыми или болезнями. Запрещается проводить сбор лекарственных растений при плотности в местах произрастания менее одного растения на десяти квадратных метрах. Способы, сроки, допустимые размеры изъятия лекарственных растений по конкретным видам лекарственных растений на территории края устанавливаются Правительством Приморского края. Для определения возможного объема заготовки различных видов лекарственных растений требуются специальные обследования.

Ежегодные допустимые объемы изъятия пищевых лесных ресурсов и лекарственных растений приведены в табл. 28.

Таблица 28 – Параметры использования лесов при заготовке пищевых лесных ресурсов и сборе лекарственных растений

№ п/п	Вид пищевых лесных ресурсов, лекарственных растений	Единица измерения	Ежегодный допустимый объем заготовки
1	2	3	4
Пищевые ресурсы			
1.	Орехи по видам:		
	- кедра	тонн	3000
	- лещины	тонн	30
	Итого:	тонн	3030
2.	Ягоды по видам:		
	-актинидия	тонн	50
	-брусника	тонн	40
	-виноград	тонн	10
	-голубика	тонн	900
	-жимолость	тонн	5
	-калина	тонн	40
	-лимонник (ягоды)	тонн	50
	Итого:	тонн	1095
3.	Грибы разные	тонн	700
4.	Березовый сок	тонн	1500
5.	Другие пищевые ресурсы:		
	-папоротник орляк	тонн	100
	-черемша	тонн	50
	Итого:	тонн	150
Лекарственное сырье по видам:			
6.	Аралия	тонн	200
7.	Омела	тонн	900
8.	Чага	тонн	20
9.	Шиповник	тонн	10

№ п/п	Вид пищевых лесных ресурсов, лекарственных растений	Единица измерения	Ежегодный допустимый объем заготовки
1	2	3	4
10.	Элеутерококк	тонн	100
	Итого:	тонн	1230

Приложение 5

к приказу министерства лесного хозяйства и
охраны объектов животного мира
Приморского края

от 27.12.2021 № 1750

2.4.1. Нормативы (ежегодные допустимые объемы) и параметры использования лесов для заготовки пищевых лесных ресурсов и сбора лекарственных растений по их видам

На территории лесничества в урожайные годы возможна заготовка многих видов лекарственного сырья, сбор орехов кедра, ягод, грибов, заготовка березового и кленового сока. Учёт дикоросов и возможный их сбор произведен по материалам лесоустройства в соответствии с методическими указаниями, разработанными ДальНИИЛХ.

В продуцируемую (промысловую) площадь ягодников включены нелесные, не покрытые лесом земли и насаждения с полнотой 0,3 и с проективным покрытием ягодников более 11 %.

Заготовка дикорастущих плодов, ягод

В условиях лесничества возможен промышленный и любительский сбор плодов и ягод следующих растений: актинидия, виноград, жимолость, калина, лимонник (ягоды). Заготовка дикорастущих плодов и ягод осуществляется строго в установленные сроки. Сроки заготовки дикорастущих плодов и ягод зависят от времени наступления массового созревания урожая. Запрещается рубка плодоносящих ветвей и деревьев для заготовки плодов, не допускается их повреждение иным способом.

Заготовка орехов лещины

Сбор орехов лещины разрешается проводить с растения вручную. При сборе орехов не допускается обламывание ветвей. При сборе необходимо оставлять 20 % орехов для семенного возобновления и на корм животным. Повторный сбор орехов на одном и том же участке разрешается проводить ежегодно.

Заготовка орехов кедра

При сборе шишек с дерева запрещается использовать инструменты, повреждающие древесину. При сборе с дерева необходимо оставлять 30 % шишек для семенного возобновления и на корм животным. Допускается сбор кедровых шишек в сравнении со средней ежегодной орехопродуктивностью в год обильного урожая больше в 3,6 раз, в год среднего урожая больше в 1,2 раза, в год слабого урожая меньше в 2 – 3 раза, при этом объем заготавливаемых орехов не должен за 10 лет превышать объем, установленный договором аренды.

При заготовке орехов запрещаются рубка деревьев и их ветвей, кустарников, а также применение способов, инструментов, механизмов и устройств, приводящих к повреждению деревьев и кустарников. Лица, которым лесные участки предоставлены в аренду для заготовки орехов, обеспечивают сохранность орехоплодных насаждений.

Заготовка грибов

Заготовка грибов должна проводиться способами, обеспечивающими сохранность их ресурсов. Плодовые тела грибов можно срезать и выкручивать.

Запрещается вырывать грибы с грибницей, переворачивать при сборе грибов мох и лесную подстилку, уничтожать старые и поврежденные грибы. Заготовка грибов проводится в период с мая по сентябрь включительно. Исследования урожайности грибов в угодьях лесничества отсутствуют.

Заготовка березового сока

Заготовка березового сока возможна в насаждениях с преобладанием берез: плосколистной, даурской, шерстистой и ребристой, назначенных в рубку спелых и перестойных насаждений при заготовке древесины.

Для заготовки березового сока используются деревья диаметром 20 см и более на высоте ствола 1,3 м. Сверление канала производят на высоте 20-35 см от корневой шейки дерева. В тех случаях, когда на дереве делается два и больше подсочных отверстия, они располагаются на одной стороне ствола на расстоянии 8-15 см одно от другого с тем расчетом, чтобы сок стекал в один приемник. После окончания сезона подсочки отверстия должны быть промазаны живичной пастой или закрыты деревянной пробкой и замазаны варом, садовой замазкой или глиной с известью для предупреждения заболевания деревьев

Заготовка папоротников (орляк, осмунда)

Заготовка папоротников проводится в период с мая по июнь включительно.

Заготовка побегов папоротника-орляка и других видов папоротника должна вестись способами, не ухудшающими состояние их заросли, и в объемах, обеспечивающих своевременное воспроизводство их запасов.

Запрещается вырывать растения с корнями, повреждать листья (вайи) и корневища папоротника. Съедобным побегом папоротника считается целый, не поврежденный побег, на верхушке которого должно быть не более трех нераспустившихся листков. Оптимальная высота побегов, пригодных к сбору от 20-25 см до 30-40 см, в зависимости от района заготовки и условий произрастания.

Для сохранения продуктивности мест произрастания папоротника необходимо оставлять у орляка два-три молодых, не огрубевших побега на один квадратный метр, у осмунда – не менее трех молодых, не огрубевших побегов на каждом растении, а также все огрубевшие побеги.

Запрещается заготовка папоротника орляка на участках с числом побегов на один квадратный метр менее пяти штук и папоротника осмунда на участках, где на десяти квадратных метрах произрастает менее трех растений. Заготовка сырья папоротника орляка ведется на одном участке в течение 3-4 лет. Затем следует перерыв для восстановления заросли: при однократном (за сезон) сборе сырья – 2-3 года, двухразовом – 3-4 года.

Заготовка лука охотского (черемши)

Заготовка лука охотского (черемши) производится в период с апреля по июнь включительно путем срывания молодых побегов длиной от 20 до 40 см. Для сохранения продуктивности мест произрастания лука охотского требуется оставлять четыре-пять молодых растений на один квадратный метр, а также все растения с признаками плодоношения.

Заготовка лука охотского на участках произрастания с числом растений менее четырех штук на один квадратный метр запрещается. Для определения возможного объема заготовки этого вида сырья требуются специальные обследования.

Сбор лекарственных растений

Сбор лекарственных растений (листьев, цветов, плодов, почек, корней, корневищ, клубней травянистых растений и других лекарственных ресурсов)

должны производиться способами и в объемах, обеспечивающих своевременное восстановление растений и воспроизводство запасов сырья. Повторный сбор лекарственных растений в одной и той же заросли допускается только после полного восстановления запасов сырья конкретного вида растения.

При сборе лекарственных растений необходимо оставлять нетронутым такое количество растений, которое способно обеспечить своевременное восстановление запасов лекарственного сырья.

Сбору подлежат здоровые хорошо развитые лекарственные растения, не поврежденные насекомыми или болезнями. Запрещается проводить сбор лекарственных растений при плотности в местах произрастания менее одного растения на десяти квадратных метрах. Способы, сроки, допустимые размеры изъятия лекарственных растений по конкретным видам лекарственных растений на территории края устанавливаются Правительством Приморского края. Для определения возможного объема заготовки различных видов лекарственных растений требуются специальные обследования.

Ежегодные допустимые объемы изъятия пищевых лесных ресурсов и лекарственных растений приведены в табл. 31.

Таблица 31 – Параметры использования лесов при заготовке пищевых лесных ресурсов и сборе лекарственных растений

№ п/п	Вид пищевых лесных ресурсов, лекарственных растений	Единица измерения	Ежегодный допустимый объем заготовки
1	2	3	4
Пищевые ресурсы			
1.	Орехи по видам:		
	- кедра	тонн	240
	- лещины	тонн	2
	Итого:	тонн	242
2.	Ягоды по видам:		
	-актинидия	тонн	30
	-виноград	тонн	20
	-жимолость	тонн	20
	-калина	тонн	20
	-лимонник (ягоды)	тонн	100
	Итого:	тонн	190
3.	Грибы разные	тонн	450
4.	Березовый сок	тонн	1000
5.	Другие пищевые ресурсы:		
	-папоротник орляк	тонн	100
	-черемша	тонн	10
	Итого:	тонн	110
Лекарственное сырье по видам:			
6.	Аралия	тонн	100
7.	Шиповник	тонн	80
6.	Элеутерококк	тонн	100
	Итого:	тонн	280

к приказу министерства лесного хозяйства и
охраны объектов животного мира
Приморского края

от 27.12.2021 № 1750

2.4.1. Нормативы (ежегодные допустимые объемы) и параметры использования лесов для заготовки пищевых лесных ресурсов и сбора лекарственных растений по их видам

На территории лесничества в урожайные годы возможна заготовка многих видов лекарственного сырья, сбор орехов кедра, ягод, грибов, заготовка березового и кленового сока. Учёт дикоросов и возможный их сбор произведен по материалам лесоустройства в соответствии с методическими указаниями, разработанными ДальНИИЛХ.

В продуцируемую (промысловую) площадь ягодников включены нелесные, не покрытые лесом земли и насаждения с полнотой 0,3 и с проективным покрытием ягодников более 11 %.

Заготовка дикорастущих плодов, ягод

В условиях лесничества возможен промышленный и любительский сбор плодов и ягод следующих растений: актинидия, брусника, виноград, голубика, жимолость, калина, лимонник (ягоды). Заготовка дикорастущих плодов и ягод осуществляется строго в установленные сроки. Сроки заготовки дикорастущих плодов и ягод зависят от времени наступления массового созревания урожая. Запрещается рубка плодоносящих ветвей и деревьев для заготовки плодов, не допускается их повреждение иным способом.

Заготовка орехов лещины

Сбор орехов лещины разрешается проводить с растения вручную. При сборе орехов не допускается обламывание ветвей. При сборе необходимо оставлять 20 % орехов для семенного возобновления и на корм животным. Повторный сбор орехов на одном и том же участке разрешается проводить ежегодно.

Заготовка орехов кедра

При сборе шишек с дерева запрещается использовать инструменты, повреждающие древесину. При сборе с дерева необходимо оставлять 30 % шишек для семенного возобновления и на корм животным. Допускается сбор кедровых шишек в сравнении со средней ежегодной орехопродуктивностью в год обильного урожая больше в 3,6 раз, в год среднего урожая больше в 1,2 раза, в год слабого урожая меньше в 2 – 3 раза, при этом объем заготавливаемых орехов не должен за 10 лет превышать объем, установленный договором аренды.

При заготовке орехов запрещаются рубка деревьев и их ветвей, кустарников, а также применение способов, инструментов, механизмов и устройств, приводящих к повреждению деревьев и кустарников. Лица, которым лесные участки предоставлены в аренду для заготовки орехов, обеспечивают сохранность орехоплодных насаждений.

Заготовка грибов

Заготовка грибов должна проводиться способами, обеспечивающими сохранность их ресурсов. Плодовые тела грибов можно срезать и выкручивать.

Запрещается вырывать грибы с грибницей, переворачивать при сборе грибов мох и лесную подстилку, уничтожать старые и поврежденные грибы. Заготовка грибов проводится в период с мая по сентябрь включительно. Исследования урожайности грибов в угодьях лесничества отсутствуют.

Заготовка березового сока

Заготовка березового сока возможна в насаждениях с преобладанием берез: плосколистной, даурской, шерстистой и ребристой, назначенных в рубку спелых и перестойных насаждений при заготовке древесины.

Для заготовки березового сока используются деревья диаметром 20 см и более на высоте ствола 1,3 м. Сверление канала производят на высоте 20-35 см от корневой шейки дерева. В тех случаях, когда на дереве делается два и больше подсочных отверстия, они располагаются на одной стороне ствола на расстоянии 8-15 см одно от другого с тем расчетом, чтобы сок стекал в один приемник. После окончания сезона подсочки отверстия должны быть промазаны живичной пастой или закрыты деревянной пробкой и замазаны варом, садовой замазкой или глиной с известью для предупреждения заболевания деревьев

Заготовка папоротников (орляк, осмунда)

Заготовка папоротников проводится в период с мая по июнь включительно.

Заготовка побегов папоротника-орляка и других видов папоротника должна вестись способами, не ухудшающими состояние их заросли, и в объемах, обеспечивающих своевременное воспроизводство их запасов.

Запрещается вырывать растения с корнями, повреждать листья (вайи) и корневища папоротника. Съедобным побегом папоротника считается целый, не поврежденный побег, на верхушке которого должно быть не более трех нераспустившихся листков. Оптимальная высота побегов, пригодных к сбору от 20-25 см до 30-40 см, в зависимости от района заготовки и условий произрастания.

Для сохранения продуктивности мест произрастания папоротника необходимо оставлять у орляка два-три молодых, не огрубевших побега на один квадратный метр, у осмунда – не менее трех молодых, не огрубевших побегов на каждом растении, а также все огрубевшие побеги.

Запрещается заготовка папоротника орляка на участках с числом побегов на один квадратный метр менее пяти штук и папоротника осмунда на участках, где на десяти квадратных метрах произрастает менее трех растений. Заготовка сырья папоротника орляка ведется на одном участке в течение 3-4 лет. Затем следует перерыв для восстановления заросли: при однократном (за сезон) сборе сырья – 2-3 года, двукратном – 3-4 года.

Заготовка лука охотского (черемши)

Заготовка лука охотского (черемша) производится в период с апреля по июнь включительно путем срывания молодых побегов длиной от 20 до 40 см. Для сохранения продуктивности мест произрастания лука охотского требуется оставлять четыре-пять молодых растений на один квадратный метр, а также все растения с признаками плодоношения.

Заготовка лука охотского на участках произрастания с числом растений менее четырех штук на один квадратный метр запрещается. Для определения возможного объема заготовки этого вида сырья требуются специальные обследования.

Сбор лекарственных растений

Сбор лекарственных растений (листьев, цветов, плодов, почек, корней, корневищ, клубней травянистых растений и других лекарственных ресурсов)

должны производиться способами и в объемах, обеспечивающих своевременное восстановление растений и воспроизводство запасов сырья. Повторный сбор лекарственных растений в одной и той же заросли допускается только после полного восстановления запасов сырья конкретного вида растения.

При сборе лекарственных растений необходимо оставлять нетронутым такое количество растений, которое способно обеспечить своевременное восстановление запасов лекарственного сырья.

Сбору подлежат здоровые хорошо развитые лекарственные растения, не поврежденные насекомыми или болезнями. Запрещается проводить сбор лекарственных растений при плотности в местах произрастания менее одного растения на десяти квадратных метрах. Способы, сроки, допустимые размеры изъятия лекарственных растений по конкретным видам лекарственных растений на территории края устанавливаются Правительством Приморского края. Для определения возможного объема заготовки различных видов лекарственных растений требуются специальные обследования.

Ежегодные допустимые объемы изъятия пищевых лесных ресурсов и лекарственных растений приведены в табл. 28.

Таблица 28 – Параметры использования лесов при заготовке пищевых лесных ресурсов и сборе лекарственных растений

№ п/п	Вид пищевых лесных ресурсов, лекарственных растений	Единица измерения	Ежегодный допустимый объем заготовки
1	2	3	4
Пищевые ресурсы			
1	Орехи по видам:		
	- кедра	тонн	1000
	- лещины	тонн	100
	Итого:	тонн	1100
2.	Ягоды по видам:		
	-актинидия	тонн	30
	-брусника	тонн	10
	-виноград	тонн	20
	-голубика	тонн	10
	-жимолость	тонн	10
	-калина	тонн	10
	-лимонник (ягоды)	тонн	50
	Итого:	тонн	140
3.	Грибы разные	тонн	600
4.	Березовый сок	тонн	1500
5.	Другие пищевые ресурсы:		
	-папоротник орляк	тонн	3500
	-черемша	тонн	20
	Итого:	тонн	3520
Лекарственное сырье по видам:			
6.	Элеутерококк	тонн	200
7.	Аралия	тонн	80
8.	Чага	тонн	10
9.	Шиповник	тонн	10

№ п/п	Вид пищевых лесных ресурсов, лекарственных растений	Единица измерения	Ежегодный допустимый объем заготовки
1	2	3	4
	Итого:	тонн	300

Приложение 7

к приказу министерства лесного хозяйства и
охраны объектов животного мира
Приморского края

от 27.12.2014 № 1750

2.4.1. Нормативы (ежегодные допустимые объемы) и параметры использования лесов для заготовки пищевых лесных ресурсов и сбора лекарственных растений по их видам

На территории лесничества в урожайные годы возможна заготовка многих видов лекарственного сырья, сбор орехов кедра, ягод, грибов, заготовка березового и кленового сока. Учёт дикоросов и возможный их сбор произведен по материалам лесоустройства в соответствии с методическими указаниями, разработанными ДальНИИЛХ.

В продуцируемую (промысловую) площадь ягодников включены нелесные, не покрытые лесом земли и насаждения с полнотой 0,3 и с проективным покрытием ягодников более 11 %.

Заготовка дикорастущих плодов, ягод

В условиях лесничества возможен промышленный и любительский сбор плодов и ягод следующих растений: актинидия, брусника, виноград, голубика, жимолость, калина, лимонник (ягоды). Заготовка дикорастущих плодов и ягод осуществляется строго в установленные сроки. Сроки заготовки дикорастущих плодов и ягод зависят от времени наступления массового созревания урожая. Запрещается рубка плодоносящих ветвей и деревьев для заготовки плодов, не допускается их повреждение иным способом.

Заготовка орехов лещины

Сбор орехов лещины разрешается проводить с растения вручную. При сборе орехов не допускается обламывание ветвей. При сборе необходимо оставлять 20 % орехов для семенного возобновления и на корм животным. Повторный сбор орехов на одном и том же участке разрешается проводить ежегодно.

Заготовка орехов кедра

При сборе шишек с дерева запрещается использовать инструменты, повреждающие древесину. При сборе с дерева необходимо оставлять 30 % шишек для семенного возобновления и на корм животным. Допускается сбор кедровых шишек в сравнении со средней ежегодной орехопродуктивностью в год обильного урожая больше в 3,6 раз, в год среднего урожая больше в 1,2 раза, в год слабого урожая меньше в 2 – 3 раза, при этом объем заготавливаемых орехов не должен за 10 лет превышать объем, установленный договором аренды.

При заготовке орехов запрещаются рубка деревьев и их ветвей, кустарников, а также применение способов, инструментов, механизмов и устройств, приводящих к повреждению деревьев и кустарников. Лица, которым лесные участки предоставлены в аренду для заготовки орехов, обеспечивают сохранность орехоплодных насаждений.

Заготовка грибов

Заготовка грибов должна проводиться способами, обеспечивающими сохранность их ресурсов. Плодовые тела грибов можно срезать и выкручивать.

Запрещается вырывать грибы с грибницей, переворачивать при сборе грибов мох и лесную подстилку, уничтожать старые и поврежденные грибы. Заготовка грибов проводится в период с мая по сентябрь включительно. Исследования урожайности грибов в угодьях лесничества отсутствуют.

Заготовка березового сока

Заготовка березового сока возможна в насаждениях с преобладанием берез: плосколистной, даурской, шерстистой и ребристой, назначенных в рубку спелых и перестойных насаждений при заготовке древесины.

Для заготовки березового сока используются деревья диаметром 20 см и более на высоте ствола 1,3 м. Сверление канала производят на высоте 20-35 см от корневой шейки дерева. В тех случаях, когда на дереве делается два и больше подсочных отверстия, они располагаются на одной стороне ствола на расстоянии 8-15 см одно от другого с тем расчетом, чтобы сок стекал в один приемник. После окончания сезона подсочки отверстия должны быть промазаны живичной пастой или закрыты деревянной пробкой и замазаны варом, садовой замазкой или глиной с известью для предупреждения заболевания деревьев

Заготовка папоротников (орляк, осмунда)

Заготовка папоротников проводится в период с мая по июнь включительно.

Заготовка побегов папоротника-орляка и других видов папоротника должна вестись способами, не ухудшающими состояние их заросли, и в объемах, обеспечивающих своевременное воспроизводство их запасов.

Запрещается вырывать растения с корнями, повреждать листья (вайи) и корневища папоротника. Съедобным побегом папоротника считается целый, не поврежденный побег, на верхушке которого должно быть не более трех нераспустившихся листков. Оптимальная высота побегов, пригодных к сбору от 20-25 см до 30-40 см, в зависимости от района заготовки и условий произрастания.

Для сохранения продуктивности мест произрастания папоротника необходимо оставлять у орляка два-три молодых, не огрубевших побега на один квадратный метр, у осмунда – не менее трех молодых, не огрубевших побегов на каждом растении, а также все огрубевшие побеги.

Запрещается заготовка папоротника орляка на участках с числом побегов на один квадратный метр менее пяти штук и папоротника осмунда на участках, где на десяти квадратных метрах произрастает менее трех растений. Заготовка сырья папоротника орляка ведется на одном участке в течение 3-4 лет. Затем следует перерыв для восстановления заросли: при одноразовом (за сезон) сборе сырья – 2-3 года, двухразовом – 3-4 года.

Заготовка лука охотского (черемши)

Заготовка лука охотского (черемша) производится в период с апреля по июнь включительно путем срывания молодых побегов длиной от 20 до 40 см. Для сохранения продуктивности мест произрастания лука охотского требуется оставлять четыре-пять молодых растений на один квадратный метр, а также все растения с признаками плодоношения.

Заготовка лука охотского на участках произрастания с числом растений менее четырех штук на один квадратный метр запрещается. Для определения возможного объема заготовки этого вида сырья требуются специальные обследования.

Сбор лекарственных растений

Сбор лекарственных растений (листьев, цветов, плодов, почек, корней, корневищ, клубней травянистых растений и других лекарственных ресурсов)

должны производиться способами и в объемах, обеспечивающих своевременное восстановление растений и воспроизводство запасов сырья. Повторный сбор лекарственных растений в одной и той же заросли допускается только после полного восстановления запасов сырья конкретного вида растения.

При сборе лекарственных растений необходимо оставлять нетронутым такое количество растений, которое способно обеспечить своевременное восстановление запасов лекарственного сырья.

Сбору подлежат здоровые хорошо развитые лекарственные растения, не поврежденные насекомыми или болезнями. Запрещается проводить сбор лекарственных растений при плотности в местах произрастания менее одного растения на десяти квадратных метрах. Способы, сроки, допустимые размеры изъятия лекарственных растений по конкретным видам лекарственных растений на территории края устанавливаются Правительством Приморского края. Для определения возможного объема заготовки различных видов лекарственных растений требуются специальные обследования.

Ежегодные допустимые объемы изъятия пищевых лесных ресурсов и лекарственных растений приведены в табл. 35.

Таблица 35 – Параметры использования лесов при заготовке пищевых лесных ресурсов и сборе лекарственных растений

№ п/п	Вид пищевых лесных ресурсов, лекарственных растений	Единица измерения	Ежегодный допустимый объем заготовки
1	2	3	4
Пищевые ресурсы			
1.	Орехи по видам:		
	- кедра	тонн	2000
	- лещины	тонн	20
	Итого:	тонн	2020
2.	Ягоды по видам:		
	-актинидия	тонн	30
	-брусника	тонн	10
	-виноград	тонн	20
	-голубика	тонн	10
	-жимолость	тонн	20
	-калина	тонн	20
	-лимонник (ягоды)	тонн	30
	Итого:	тонн	140
3.	Грибы разные	тонн	900
4.	Березовый сок	тонн	2400
5.	Другие пищевые ресурсы:		
	-папоротник орляк	тонн	400
	-черемша	тонн	20
	Итого:	тонн	420
Лекарственное сырье:			
6.	Аралия	тонн	100
7.	Омела	тонн	90
8.	Чага	тонн	15
9.	Шиповник	тонн	10

№ п/п	Вид пищевых лесных ресурсов, лекарственных растений	Единица измерения	Ежегодный допустимый объем заготовки
1	2	3	4
10.	Элеутерококк	тонн	150
	Итого:	тонн	365

Приложение 8

к приказу министерства лесного хозяйства и
охраны объектов животного мира
Приморского края

от 27.12.2020 № 1750

2.4.1. Нормативы (ежегодные допустимые объемы) и параметры использования лесов для заготовки пищевых лесных ресурсов и сбора лекарственных растений по их видам

На территории лесничества в урожайные годы возможна заготовка многих видов лекарственного сырья, сбор орехов кедра, ягод, грибов, заготовка березового и кленового сока. Учёт дикоросов и возможный их сбор произведен по материалам лесоустройства в соответствии с методическими указаниями, разработанными ДальНИИЛХ.

В продуцируемую (промысловую) площадь ягодников включены нелесные, не покрытые лесом земли и насаждения с полнотой 0,3 и с проективным покрытием ягодников более 11 %.

Заготовка дикорастущих плодов, ягод

В условиях лесничества возможен промышленный и любительский сбор плодов и ягод следующих растений: актинидия, брусника, виноград, голубика, жимолость, калина, малина, лимонник (ягоды), барбарис. Заготовка дикорастущих плодов и ягод осуществляется строго в установленные сроки. Сроки заготовки дикорастущих плодов и ягод зависят от времени наступления массового созревания урожая. Запрещается рубка плодоносящих ветвей и деревьев для заготовки плодов, не допускается их повреждение иным способом.

Заготовка орехов лещины

Сбор орехов лещины разрешается проводить с растения вручную. При сборе орехов не допускается обламывание ветвей. При сборе необходимо оставлять 20 % орехов для семенного возобновления и на корм животным. Повторный сбор орехов на одном и том же участке разрешается проводить ежегодно.

Заготовка орехов кедра

При сборе шишек с дерева запрещается использовать инструменты, повреждающие древесину. При сборе с дерева необходимо оставлять 30 % шишек для семенного возобновления и на корм животным. Допускается сбор кедровых шишек в сравнении со средней ежегодной орехопродуктивностью в год обильного урожая больше в 3,6 раз, в год среднего урожая больше в 1,2 раза, в год слабого урожая меньше в 2 – 3 раза, при этом объем заготавливаемых орехов не должен за 10 лет превышать объем, установленный договором аренды.

При заготовке орехов запрещаются рубка деревьев и их ветвей, кустарников, а также применение способов, инструментов, механизмов и устройств, приводящих к повреждению деревьев и кустарников. Лица, которым лесные участки предоставлены в аренду для заготовки орехов, обеспечивают сохранность орехоплодных насаждений.

Заготовка грибов

Заготовка грибов должна проводиться способами, обеспечивающими сохранность их ресурсов. Плодовые тела грибов можно срезать и выкручивать.

Запрещается вырывать грибы с грибницей, переворачивать при сборе грибов мох и лесную подстилку, уничтожать старые и поврежденные грибы. Заготовка грибов проводится в период с мая по сентябрь включительно. Исследования урожайности грибов в угодьях лесничества отсутствуют.

Заготовка березового сока

Заготовка березового сока возможна в насаждениях с преобладанием берез: плосколистной, даурской, шерстистой и ребристой, назначенных в рубку спелых и перестойных насаждений при заготовке древесины.

Для заготовки березового сока используются деревья диаметром 20 см и более на высоте ствола 1,3 м. Сверление канала производят на высоте 20-35 см от корневой шейки дерева. В тех случаях, когда на дереве делается два и больше подсочных отверстия, они располагаются на одной стороне ствола на расстоянии 8-15 см одно от другого с тем расчетом, чтобы сок стекал в один приемник. После окончания сезона подсочки отверстия должны быть промазаны живичной пастой или закрыты деревянной пробкой и замазаны варом, садовой замазкой или глиной с известью для предупреждения заболевания деревьев

Заготовка папоротников (орляк, осмунда)

Заготовка папоротников проводится в период с мая по июнь включительно.

Заготовка побегов папоротника-орляка и других видов папоротника должна вестись способами, не ухудшающими состояние их заросли, и в объемах, обеспечивающих своевременное воспроизводство их запасов.

Запрещается вырывать растения с корнями, повреждать листья (вайи) и корневища папоротника. Съедобным побегом папоротника считается целый, не поврежденный побег, на верхушке которого должно быть не более трех нераспустившихся листков. Оптимальная высота побегов, пригодных к сбору от 20-25 см до 30-40 см, в зависимости от района заготовки и условий произрастания.

Для сохранения продуктивности мест произрастания папоротника необходимо оставлять у орляка два-три молодых, не огрубевших побега на один квадратный метр, у осмунда – не менее трех молодых, не огрубевших побегов на каждом растении, а также все огрубевшие побеги.

Запрещается заготовка папоротника орляка на участках с числом побегов на один квадратный метр менее пяти штук и папоротника осмунда на участках, где на десяти квадратных метрах произрастает менее трех растений. Заготовка сырья папоротника орляка ведется на одном участке в течение 3-4 лет. Затем следует перерыв для восстановления заросли: при одноразовом (за сезон) сборе сырья – 2-3 года, двухразовом – 3-4 года.

Заготовка лука охотского (черемша)

Заготовка лука охотского (черемша) производится в период с апреля по июнь включительно путем срывания молодых побегов длиной от 20 до 40 см. Для сохранения продуктивности мест произрастания лука охотского требуется оставлять четыре-пять молодых растений на один квадратный метр, а также все растения с признаками плодоношения.

Заготовка лука охотского на участках произрастания с числом растений менее четырех штук на один квадратный метр запрещается. Для определения возможного объема заготовки этого вида сырья требуются специальные обследования.

Сбор лекарственных растений

Сбор лекарственных растений (листьев, цветов, плодов, почек, корней, корневищ, клубней травянистых растений и других лекарственных ресурсов)

должны производиться способами и в объемах, обеспечивающих своевременное восстановление растений и воспроизводство запасов сырья. Повторный сбор лекарственных растений в одной и той же заросли допускается только после полного восстановления запасов сырья конкретного вида растения.

При сборе лекарственных растений необходимо оставлять нетронутым такое количество растений, которое способно обеспечить своевременное восстановление запасов лекарственного сырья.

Сбору подлежат здоровые хорошо развитые лекарственные растения, не поврежденные насекомыми или болезнями. Запрещается проводить сбор лекарственных растений при плотности в местах произрастания менее одного растения на десяти квадратных метрах. Способы, сроки, допустимые размеры изъятия лекарственных растений по конкретным видам лекарственных растений на территории края устанавливаются Правительством Приморского края. Для определения возможного объема заготовки различных видов лекарственных растений требуются специальные обследования.

Ежегодные допустимые объемы изъятия пищевых лесных ресурсов и лекарственных растений приведены в табл. 35.

Таблица 35 – Параметры использования лесов при заготовке пищевых лесных ресурсов и сборе лекарственных растений

№ п/п	Вид пищевых лесных ресурсов, лекарственных растений	Единица измерения	Ежегодный допустимый объем заготовки
1	2	3	4
	Пищевые ресурсы		
2.	Орехи по видам:		
	- кедра	тонн	4000
	- лещины	тонн	2
	Итого:	тонн	4002
2.	Ягоды по видам:		
	-актинидия	тонн	50
	-брусника	тонн	100
	-виноград	тонн	30
	-голубика	тонн	100
	-жимолость	тонн	10
	-калина	тонн	10
	-малина	тонн	10
	-лимонник (ягоды)	тонн	200
	-барбарис	тонн	2
	Итого:	тонн	512
3	Грибы разные	тонн	800
4	Березовый сок	тонн	2000
5.	Другие пищевые ресурсы:		
	-папоротник орляк	тонн	200
	-папоротник осмунд	тонн	200
	-черемша	тонн	100
	Итого:	тонн	500
	Лекарственное сырье:		
6.	Аралия	тонн	200
7.	Чага	тонн	1200
8.	Шиповник	тонн	10
9.	Элеутерококк	тонн	200

№ п/п	Вид пищевых лесных ресурсов, лекарственных растений	Единица измерения	Ежегодный допустимый объем заготовки
10	Маакия	тонн	5
11	Бархат	тонн	5
12	Боярышник	тонн	5
13	Омела	тонн	1200
	Итого:	тонн	2825

Приложение 9

к приказу министерства лесного хозяйства и
охраны объектов животного мира
Приморского края

от 29.12.2021 № 1950

2.4.1. Нормативы (ежегодные допустимые объемы) и параметры использования лесов для заготовки пищевых лесных ресурсов и сбора лекарственных растений по их видам

На территории лесничества в урожайные годы возможна заготовка многих видов лекарственного сырья, сбор орехов кедра, ягод, грибов, заготовка березового и кленового сока. Учёт дикоросов и возможный их сбор произведен по материалам лесоустройства в соответствии с методическими указаниями, разработанными ДальНИИЛХ.

В продуцируемую (промысловую) площадь ягодников включены нелесные, не покрытые лесом земли и насаждения с полнотой 0,3 и с проективным покрытием ягодников более 11 %.

Заготовка дикорастущих плодов, ягод

В условиях лесничества возможен промышленный и любительский сбор плодов и ягод следующих растений: актинидия, брусника, виноград, голубика, жимолость, калина, лимонник (ягоды). Заготовка дикорастущих плодов и ягод осуществляется строго в установленные сроки. Сроки заготовки дикорастущих плодов и ягод зависят от времени наступления массового созревания урожая. Запрещается рубка плодоносящих ветвей и деревьев для заготовки плодов, не допускается их повреждение иным способом.

Заготовка орехов лещины

Сбор орехов лещины разрешается проводить с растения вручную. При сборе орехов не допускается обламывание ветвей. При сборе необходимо оставлять 20 % орехов для семенного возобновления и на корм животным. Повторный сбор орехов на одном и том же участке разрешается проводить ежегодно.

Заготовка орехов кедра

При сборе шишек с дерева запрещается использовать инструменты, повреждающие древесину. При сборе с дерева необходимо оставлять 30 % шишек для семенного возобновления и на корм животным. Допускается сбор кедровых шишек в сравнении со средней ежегодной орехопродуктивностью в год обильного урожая больше в 3,6 раз, в год среднего урожая больше в 1,2 раза, в год слабого урожая меньше в 2 – 3 раза, при этом объем заготавливаемых орехов не должен за 10 лет превышать объем, установленный договором аренды.

При заготовке орехов запрещаются рубка деревьев и их ветвей, кустарников, а также применение способов, инструментов, механизмов и устройств, приводящих к повреждению деревьев и кустарников. Лица, которым лесные участки предоставлены в аренду для заготовки орехов, обеспечивают сохранность орехоплодных насаждений.

Заготовка грибов

Заготовка грибов должна проводиться способами, обеспечивающими сохранность их ресурсов. Плодовые тела грибов можно срезать и выкручивать.

Запрещается вырывать грибы с грибницей, переворачивать при сборе грибов мох и лесную подстилку, уничтожать старые и поврежденные грибы. Заготовка грибов проводится в период с мая по сентябрь включительно. Исследования урожайности грибов в угодьях лесничества отсутствуют.

Заготовка березового сока

Заготовка березового сока возможна в насаждениях с преобладанием берез: плосколистной, даурской, шерстистой и ребристой, назначенных в рубку спелых и перестойных насаждений при заготовке древесины.

Для заготовки березового сока используются деревья диаметром 20 см и более на высоте ствола 1,3 м. Сверление канала производят на высоте 20-35 см от корневой шейки дерева. В тех случаях, когда на дереве делается два и больше подсочных отверстия, они располагаются на одной стороне ствола на расстоянии 8-15 см одно от другого с тем расчетом, чтобы сок стекал в один приемник. После окончания сезона подсочки отверстия должны быть промазаны живичной пастой или закрыты деревянной пробкой и замазаны варом, садовой замазкой или глиной с известью для предупреждения заболевания деревьев

Заготовка папоротников (орляк, осмунда)

Заготовка папоротников проводится в период с мая по июнь включительно.

Заготовка побегов папоротника-орляка и других видов папоротника должна вестись способами, не ухудшающими состояние их заросли, и в объемах, обеспечивающих своевременное воспроизводство их запасов.

Запрещается вырывать растения с корнями, повреждать листья (вайи) и корневища папоротника. Съедобным побегом папоротника считается целый, не поврежденный побег, на верхушке которого должно быть не более трех нераспустившихся листков. Оптимальная высота побегов, пригодных к сбору от 20-25 см до 30-40 см, в зависимости от района заготовки и условий произрастания.

Для сохранения продуктивности мест произрастания папоротника необходимо оставлять у орляка два-три молодых, не огрубевших побега на один квадратный метр, у осмунда – не менее трех молодых, не огрубевших побегов на каждом растении, а также все огрубевшие побеги.

Запрещается заготовка папоротника орляка на участках с числом побегов на один квадратный метр менее пяти штук и папоротника осмунда на участках, где на десяти квадратных метрах произрастает менее трех растений. Заготовка сырья папоротника орляка ведется на одном участке в течение 3-4 лет. Затем следует перерыв для восстановления заросли: при одноразовом (за сезон) сборе сырья – 2-3 года, двухразовом – 3-4 года.

Заготовка лука охотского (черемши)

Заготовка лука охотского (черемша) производится в период с апреля по июнь включительно путем срывания молодых побегов длиной от 20 до 40 см. Для сохранения продуктивности мест произрастания лука охотского требуется оставлять четыре-пять молодых растений на один квадратный метр, а также все растения с признаками плодоношения.

Заготовка лука охотского на участках произрастания с числом растений менее четырех штук на один квадратный метр запрещается. Для определения возможного объема заготовки этого вида сырья требуются специальные обследования.

Сбор лекарственных растений

Сбор лекарственных растений (листьев, цветов, плодов, почек, корней, корневищ, клубней травянистых растений и других лекарственных ресурсов)

должны производиться способами и в объемах, обеспечивающих своевременное восстановление растений и воспроизводство запасов сырья. Повторный сбор лекарственных растений в одной и той же заросли допускается только после полного восстановления запасов сырья конкретного вида растения.

При сборе лекарственных растений необходимо оставлять нетронутым такое количество растений, которое способно обеспечить своевременное восстановление запасов лекарственного сырья.

Сбору подлежат здоровые хорошо развитые лекарственные растения, не поврежденные насекомыми или болезнями. Запрещается проводить сбор лекарственных растений при плотности в местах произрастания менее одного растения на десяти квадратных метрах. Способы, сроки, допустимые размеры изъятия лекарственных растений по конкретным видам лекарственных растений на территории края устанавливаются Правительством Приморского края. Для определения возможного объема заготовки различных видов лекарственных растений требуются специальные обследования.

Ежегодные допустимые объемы изъятия пищевых лесных ресурсов и лекарственных растений приведены в табл. 28.

Таблица 28 – Параметры использования лесов при заготовке пищевых лесных ресурсов и сборе лекарственных растений

№ п/п	Вид пищевых лесных ресурсов, лекарственных растений	Единица измерения	Ежегодный допустимый объем заготовки
1	2	3	4
Пищевые ресурсы			
1.	Орехи по видам:		
	- кедра	тонн	300
	- маньчжурский	тонн	10
	Итого:	тонн	310
2.	Ягоды по видам:		
	-актинидия	тонн	50
	-брусника	тонн	40
	-виноград	тонн	20
	-голубика	тонн	30
	-жимолость	тонн	20
	-калина	тонн	40
	-лимонник (ягоды)	тонн	40
	Итого:	тонн	240
3.	Грибы разные	тонн	200
4.	Березовый сок	тонн	300
5.	Другие пищевые ресурсы:		
	-папоротник орляк	тонн	100
	-черемша	тонн	40
	Итого:	тонн	140
Лекарственное сырье:			
6.	Аралия	тонн	200
7.	Чага	тонн	50
8.	Шиповник	тонн	20
9.	Элеутерококк	тонн	200

№ п/п	Вид пищевых лесных ресурсов, лекарственных растений	Единица измерения	Ежегодный допустимый объем заготовки
1	2	3	4
	Итого:	тонн	470

Приложение 10

к приказу министерства лесного хозяйства и
охраны объектов животного мира
Приморского края

от 27.12.2021 № 1750

2.4.1. Нормативы (ежегодные допустимые объемы) и параметры использования лесов для заготовки пищевых лесных ресурсов и сбора лекарственных растений по их видам

На территории лесничества в урожайные годы возможна заготовка многих видов лекарственного сырья, сбор орехов кедра, ягод, грибов, заготовка березового и кленового сока. Учёт дикоросов и возможный их сбор произведен по материалам лесоустройства в соответствии с методическими указаниями, разработанными ДальНИИЛХ.

В продуцируемую (промысловую) площадь ягодников включены нелесные, не покрытые лесом земли и насаждения с полнотой 0,3 и с проективным покрытием ягодников более 11 %.

Заготовка дикорастущих плодов, ягод

В условиях лесничества возможен промышленный и любительский сбор плодов и ягод следующих растений: актинидия, брусника, виноград, голубика, жимолость, калина, лимонник (ягоды). Заготовка дикорастущих плодов и ягод осуществляется строго в установленные сроки. Сроки заготовки дикорастущих плодов и ягод зависят от времени наступления массового созревания урожая. Запрещается рубка плодоносящих ветвей и деревьев для заготовки плодов, не допускается их повреждение иным способом.

Заготовка орехов лещины

Сбор орехов лещины разрешается проводить с растения вручную. При сборе орехов не допускается обламывание ветвей. При сборе необходимо оставлять 20 % орехов для семенного возобновления и на корм животным. Повторный сбор орехов на одном и том же участке разрешается проводить ежегодно.

Заготовка орехов кедра

При сборе шишек с дерева запрещается использовать инструменты, повреждающие древесину. При сборе с дерева необходимо оставлять 30 % шишек для семенного возобновления и на корм животным. Допускается сбор кедровых шишек в сравнении со средней ежегодной орехопродуктивностью в год обильного урожая больше в 3,6 раз, в год среднего урожая больше в 1,2 раза, в год слабого урожая меньше в 2 – 3 раза, при этом объем заготавливаемых орехов не должен за 10 лет превышать объем, установленный договором аренды.

При заготовке орехов запрещаются рубка деревьев и их ветвей, кустарников, а также применение способов, инструментов, механизмов и устройств, приводящих к повреждению деревьев и кустарников. Лица, которым лесные участки предоставлены в аренду для заготовки орехов, обеспечивают сохранность орехоплодных насаждений.

Заготовка грибов

Заготовка грибов должна проводиться способами, обеспечивающими сохранность их ресурсов. Плодовые тела грибов можно срезать и выкручивать.

Запрещается вырывать грибы с грибницей, переворачивать при сборе грибов мох и лесную подстилку, уничтожать старые и поврежденные грибы. Заготовка грибов проводится в период с мая по сентябрь включительно. Исследования урожайности грибов в угодьях лесничества отсутствуют.

Заготовка березового сока

Заготовка березового сока возможна в насаждениях с преобладанием берез: плосколистной, даурской, шерстистой и ребристой, назначенных в рубку спелых и перестойных насаждений при заготовке древесины.

Для заготовки березового сока используются деревья диаметром 20 см и более на высоте ствола 1,3 м. Сверление канала производят на высоте 20-35 см от корневой шейки дерева. В тех случаях, когда на дереве делается два и больше подсочных отверстия, они располагаются на одной стороне ствола на расстоянии 8-15 см одно от другого с тем расчетом, чтобы сок стекал в один приемник. После окончания сезона подсочки отверстия должны быть промазаны живичной пастой или закрыты деревянной пробкой и замазаны варом, садовой замазкой или глиной с известью для предупреждения заболевания деревьев

Заготовка папоротников (орляк, осмунда)

Заготовка папоротников проводится в период с мая по июнь включительно.

Заготовка побегов папоротника-орляка и других видов папоротника должна вестись способами, не ухудшающими состояние их заросли, и в объемах, обеспечивающих своевременное воспроизводство их запасов.

Запрещается вырывать растения с корнями, повреждать листья (вайи) и корневища папоротника. Съедобным побегом папоротника считается целый, не поврежденный побег, на верхушке которого должно быть не более трех нераспустившихся листков. Оптимальная высота побегов, пригодных к сбору от 20-25 см до 30-40 см, в зависимости от района заготовки и условий произрастания.

Для сохранения продуктивности мест произрастания папоротника необходимо оставлять у орляка два-три молодых, не огрубевших побега на один квадратный метр, у осмунда – не менее трех молодых, не огрубевших побегов на каждом растении, а также все огрубевшие побеги.

Запрещается заготовка папоротника орляка на участках с числом побегов на один квадратный метр менее пяти штук и папоротника осмунда на участках, где на десяти квадратных метрах произрастает менее трех растений. Заготовка сырья папоротника орляка ведется на одном участке в течение 3-4 лет. Затем следует перерыв для восстановления заросли: при одноразовом (за сезон) сборе сырья – 2-3 года, двухразовом – 3-4 года.

Заготовка лука охотского (черемши)

Заготовка лука охотского (черемша) производится в период с апреля по июнь включительно путем срывания молодых побегов длиной от 20 до 40 см. Для сохранения продуктивности мест произрастания лука охотского требуется оставлять четыре-пять молодых растений на один квадратный метр, а также все растения с признаками плодоношения.

Заготовка лука охотского на участках произрастания с числом растений менее четырех штук на один квадратный метр запрещается. Для определения возможного объема заготовки этого вида сырья требуются специальные обследования.

Сбор лекарственных растений

Сбор лекарственных растений (листьев, цветов, плодов, почек, корней, корневищ, клубней травянистых растений и других лекарственных ресурсов)

должны производиться способами и в объемах, обеспечивающих своевременное восстановление растений и воспроизводство запасов сырья. Повторный сбор лекарственных растений в одной и той же заросли допускается только после полного восстановления запасов сырья конкретного вида растения.

При сборе лекарственных растений необходимо оставлять нетронутым такое количество растений, которое способно обеспечить своевременное восстановление запасов лекарственного сырья.

Сбору подлежат здоровые хорошо развитые лекарственные растения, не поврежденные насекомыми или болезнями. Запрещается проводить сбор лекарственных растений при плотности в местах произрастания менее одного растения на десяти квадратных метрах. Способы, сроки, допустимые размеры изъятия лекарственных растений по конкретным видам лекарственных растений на территории края устанавливаются Правительством Приморского края. Для определения возможного объема заготовки различных видов лекарственных растений требуются специальные обследования.

Ежегодные допустимые объемы изъятия пищевых лесных ресурсов и лекарственных растений приведены в табл. 30.

Таблица 30 – Параметры использования лесов при заготовке пищевых лесных ресурсов и сборе лекарственных растений

№ п/п	Вид пищевых лесных ресурсов, лекарственных растений	Единица измерения	Ежегодный допустимый объем заготовки
1	2	3	4
Пищевые ресурсы			
1.	Орехи по видам:		
	- кедра	тонн	390
	- лещины	тонн	10
	Итого:	тонн	400
2.	Ягоды по видам:		
	-актинидия	тонн	20
	-брусника	тонн	10
	-виноград	тонн	10
	-голубика	тонн	10
	-жимолость	тонн	10
	-калина	тонн	20
	-лимонник (ягоды)	тонн	30
	Итого:	тонн	110
3.	Грибы разные	тонн	90
4.	Березовый сок	тонн	200
5.	Другие пищевые ресурсы:		
	-папоротник орляк	тонн	50
	-черемша	тонн	20
	Итого:	тонн	70
Лекарственное сырье:			
6.	Аралия	тонн	50
7.	Чага	тонн	10
8.	Шиповник	тонн	20
9.	Элеутерококк	тонн	30

№ п/п	Вид пищевых лесных ресурсов, лекарственных растений	Единица измерения	Ежегодный допустимый объем заготовки
1	2	3	4
	Итого:	тонн	110

к приказу министерства лесного хозяйства и
охраны объектов животного мира
Приморского края

от 29.12.2021 № 1450

2.4.1. Нормативы (ежегодные допустимые объемы) и параметры использования лесов для заготовки пищевых лесных ресурсов и сбора лекарственных растений по их видам

На территории лесничества в урожайные годы возможна заготовка многих видов лекарственного сырья, сбор орехов кедра, ягод, грибов, заготовка березового и кленового сока. Учёт дикоросов и возможный их сбор произведен по материалам лесоустройства в соответствии с методическими указаниями, разработанными ДальНИИЛХ.

В продуцируемую (промысловую) площадь ягодников включены нелесные, не покрытые лесом земли и насаждения с полнотой 0,3 и с проективным покрытием ягодников более 11 %.

Заготовка дикорастущих плодов, ягод

В условиях лесничества возможен промышленный и любительский сбор плодов и ягод следующих растений: актинидия, брусника, голубика, калина, лимонник (ягоды). Заготовка дикорастущих плодов и ягод осуществляется строго в установленные сроки. Сроки заготовки дикорастущих плодов и ягод зависят от времени наступления массового созревания урожая. Запрещается рубка плодоносящих ветвей и деревьев для заготовки плодов, не допускается их повреждение иным способом.

Заготовка орехов лещины

Сбор орехов лещины разрешается проводить с растения вручную. При сборе орехов не допускается обламывание ветвей. При сборе необходимо оставлять 20 % орехов для семенного возобновления и на корм животным. Повторный сбор орехов на одном и том же участке разрешается проводить ежегодно.

Заготовка орехов кедра

При сборе шишек с дерева запрещается использовать инструменты, повреждающие древесину. При сборе с дерева необходимо оставлять 30 % шишек для семенного возобновления и на корм животным. Допускается сбор кедровых шишек в сравнении со средней ежегодной орехопродуктивностью в год обильного урожая больше в 3,6 раз, в год среднего урожая больше в 1,2 раза, в год слабого урожая меньше в 2 – 3 раза, при этом объем заготавливаемых орехов не должен за 10 лет превышать объем, установленный договором аренды.

При заготовке орехов запрещаются рубка деревьев и их ветвей, кустарников, а также применение способов, инструментов, механизмов и устройств, приводящих к повреждению деревьев и кустарников. Лица, которым лесные участки предоставлены в аренду для заготовки орехов, обеспечивают сохранность орехоплодных насаждений.

Заготовка грибов

Заготовка грибов должна проводиться способами, обеспечивающими сохранность их ресурсов. Плодовые тела грибов можно срезать и выкручивать.

Запрещается вырывать грибы с грибницей, переворачивать при сборе грибов мох и лесную подстилку, уничтожать старые и поврежденные грибы. Заготовка грибов проводится в период с мая по сентябрь включительно. Исследования урожайности грибов в угодьях лесничества отсутствуют.

Заготовка березового сока

Заготовка березового сока возможна в насаждениях с преобладанием берез: плосколистной, даурской, шерстистой и ребристой, назначенных в рубку спелых и перестойных насаждений при заготовке древесины.

Для заготовки березового сока используются деревья диаметром 20 см и более на высоте ствола 1,3 м. Сверление канала производят на высоте 20-35 см от корневой шейки дерева. В тех случаях, когда на дереве делается два и больше подсочных отверстия, они располагаются на одной стороне ствола на расстоянии 8-15 см одно от другого с тем расчетом, чтобы сок стекал в один приемник. После окончания сезона подсочки отверстия должны быть промазаны живичной пастой или закрыты деревянной пробкой и замазаны варом, садовой замазкой или глиной с известью для предупреждения заболевания деревьев

Заготовка папоротников (орляк, осмунда)

Заготовка папоротников проводится в период с мая по июнь включительно.

Заготовка побегов папоротника-орляка и других видов папоротника должна вестись способами, не ухудшающими состояние их заросли, и в объемах, обеспечивающих своевременное воспроизводство их запасов.

Запрещается вырывать растения с корнями, повреждать листья (вайи) и корневища папоротника. Съедобным побегом папоротника считается целый, не поврежденный побег, на верхушке которого должно быть не более трех нераспустившихся листков. Оптимальная высота побегов, пригодных к сбору от 20-25 см до 30-40 см, в зависимости от района заготовки и условий произрастания.

Для сохранения продуктивности мест произрастания папоротника необходимо оставлять у орляка два-три молодых, не огрубевших побега на один квадратный метр, у осмунда – не менее трех молодых, не огрубевших побегов на каждом растении, а также все огрубевшие побеги.

Запрещается заготовка папоротника орляка на участках с числом побегов на один квадратный метр менее пяти штук и папоротника осмунда на участках, где на десяти квадратных метрах произрастает менее трех растений. Заготовка сырья папоротника орляка ведется на одном участке в течение 3-4 лет. Затем следует перерыв для восстановления заросли: при однократном (за сезон) сборе сырья – 2-3 года, двухразовом – 3-4 года.

Заготовка лука охотского (черемши)

Заготовка лука охотского (черемша) производится в период с апреля по июнь включительно путем срывания молодых побегов длиной от 20 до 40 см. Для сохранения продуктивности мест произрастания лука охотского требуется оставлять четыре-пять молодых растений на один квадратный метр, а также все растения с признаками плодоношения.

Заготовка лука охотского на участках произрастания с числом растений менее четырех штук на один квадратный метр запрещается. Для определения возможного объема заготовки этого вида сырья требуются специальные обследования.

Сбор лекарственных растений

Сбор лекарственных растений (листьев, цветов, плодов, почек, корней, корневищ, клубней травянистых растений и других лекарственных ресурсов)

должны производиться способами и в объемах, обеспечивающих своевременное восстановление растений и воспроизводство запасов сырья. Повторный сбор лекарственных растений в одной и той же заросли допускается только после полного восстановления запасов сырья конкретного вида растения.

При сборе лекарственных растений необходимо оставлять нетронутым такое количество растений, которое способно обеспечить своевременное восстановление запасов лекарственного сырья.

Сбору подлежат здоровые хорошо развитые лекарственные растения, не поврежденные насекомыми или болезнями. Запрещается проводить сбор лекарственных растений при плотности в местах произрастания менее одного растения на десяти квадратных метрах. Способы, сроки, допустимые размеры изъятия лекарственных растений по конкретным видам лекарственных растений на территории края устанавливаются Правительством Приморского края. Для определения возможного объема заготовки различных видов лекарственных растений требуются специальные обследования.

Ежегодные допустимые объемы изъятия пищевых лесных ресурсов и лекарственных растений приведены в табл. 35.

Таблица 35 – Параметры использования лесов при заготовке пищевых лесных ресурсов и сборе лекарственных растений

№ п/п	Вид пищевых лесных ресурсов, лекарственных растений	Единица измерения	Ежегодный допустимый объем заготовки
1	2	3	4
Пищевые ресурсы			
1.	Орехи по видам:		
	- кедра	тонн	400
	- лещины	тонн	5
	Итого:	тонн	405
2.	Ягоды по видам:		
	-актинидия	тонн	10
	-брусника	тонн	20
	-голубика	тонн	20
	-калина	тонн	20
	-лимонник (ягоды)	тонн	10
	Итого:	тонн	80
3.	Грибы разные	тонн	450
4.	Березовый сок	тонн	550
5.	Другие пищевые ресурсы:		
	-папоротник орляк	тонн	350
	-черемша	тонн	10
	Итого:	тонн	360
Лекарственное сырье:			
6.	Аралия	тонн	100
7.	Чага	тонн	25
8.	Шиповник	тонн	10
9.	Элеутерококк	тонн	20
	Итого:	тонн	155

к приказу министерства лесного хозяйства и
охраны объектов животного мира
Приморского края

от 27.12.2021 № 1750

2.4.1. Нормативы (ежегодные допустимые объемы) и параметры использования лесов для заготовки пищевых лесных ресурсов и сбора лекарственных растений по их видам

На территории лесничества в урожайные годы возможна заготовка многих видов лекарственного сырья, сбор орехов кедра, ягод, грибов, заготовка березового и кленового сока. Учёт дикоросов и возможный их сбор произведен по материалам лесоустройства в соответствии с методическими указаниями, разработанными ДальНИИЛХ.

В продуцируемую (промысловую) площадь ягодников включены нелесные, не покрытые лесом земли и насаждения с полнотой 0,3 и с проективным покрытием ягодников более 11 %.

Заготовка дикорастущих плодов, ягод

В условиях лесничества возможен промышленный и любительский сбор плодов и ягод следующих растений: актинидия, брусника, виноград, голубика, жимолость, калина, лимонник (ягоды). Заготовка дикорастущих плодов и ягод осуществляется строго в установленные сроки. Сроки заготовки дикорастущих плодов и ягод зависят от времени наступления массового созревания урожая. Запрещается рубка плодоносящих ветвей и деревьев для заготовки плодов, не допускается их повреждение иным способом.

Заготовка орехов лещины

Сбор орехов лещины разрешается проводить с растения вручную. При сборе орехов не допускается обламывание ветвей. При сборе необходимо оставлять 20 % орехов для семенного возобновления и на корм животным. Повторный сбор орехов на одном и том же участке разрешается проводить ежегодно.

Заготовка орехов кедра

При сборе шишек с дерева запрещается использовать инструменты, повреждающие древесину. При сборе с дерева необходимо оставлять 30 % шишек для семенного возобновления и на корм животным. Допускается сбор кедровых шишек в сравнении со средней ежегодной орехопродуктивностью в год обильного урожая больше в 3,6 раз, в год среднего урожая больше в 1,2 раза, в год слабого урожая меньше в 2 – 3 раза, при этом объем заготавливаемых орехов не должен за 10 лет превышать объем, установленный договором аренды.

При заготовке орехов запрещаются рубка деревьев и их ветвей, кустарников, а также применение способов, инструментов, механизмов и устройств, приводящих к повреждению деревьев и кустарников. Лица, которым лесные участки предоставлены в аренду для заготовки орехов, обеспечивают сохранность орехоплодных насаждений.

Заготовка грибов

Заготовка грибов должна проводиться способами, обеспечивающими сохранность их ресурсов. Плодовые тела грибов можно срезать и выкручивать.

Запрещается вырывать грибы с грибницей, переворачивать при сборе грибов мох и лесную подстилку, уничтожать старые и поврежденные грибы. Заготовка грибов проводится в период с мая по сентябрь включительно. Исследования урожайности грибов в угодьях лесничества отсутствуют.

Заготовка березового сока

Заготовка березового сока возможна в насаждениях с преобладанием берез: плосколистной, даурской, шерстистой и ребристой, назначенных в рубку спелых и перестойных насаждений при заготовке древесины.

Для заготовки березового сока используются деревья диаметром 20 см и более на высоте ствола 1,3 м. Сверление канала производят на высоте 20-35 см от корневой шейки дерева. В тех случаях, когда на дереве делается два и больше подсочных отверстия, они располагаются на одной стороне ствола на расстоянии 8-15 см одно от другого с тем расчетом, чтобы сок стекал в один приемник. После окончания сезона подсочки отверстия должны быть промазаны живичной пастой или закрыты деревянной пробкой и замазаны варом, садовой замазкой или глиной с известью для предупреждения заболевания деревьев

Заготовка папоротников (орляк, осмунда)

Заготовка папоротников проводится в период с мая по июнь включительно.

Заготовка побегов папоротника-орляка и других видов папоротника должна вестись способами, не ухудшающими состояние их заросли, и в объемах, обеспечивающих своевременное воспроизводство их запасов.

Запрещается вырывать растения с корнями, повреждать листья (вайи) и корневища папоротника. Съедобным побегом папоротника считается целый, не поврежденный побег, на верхушке которого должно быть не более трех нераспустившихся листков. Оптимальная высота побегов, пригодных к сбору от 20-25 см до 30-40 см, в зависимости от района заготовки и условий произрастания.

Для сохранения продуктивности мест произрастания папоротника необходимо оставлять у орляка два-три молодых, не огрубевших побега на один квадратный метр, у осмунда – не менее трех молодых, не огрубевших побегов на каждом растении, а также все огрубевшие побеги.

Запрещается заготовка папоротника орляка на участках с числом побегов на один квадратный метр менее пяти штук и папоротника осмунда на участках, где на десяти квадратных метрах произрастает менее трех растений. Заготовка сырья папоротника орляка ведется на одном участке в течение 3-4 лет. Затем следует перерыв для восстановления заросли: при одноразовом (за сезон) сборе сырья – 2-3 года, двухразовом – 3-4 года.

Заготовка лука охотского (черемши)

Заготовка лука охотского (черемша) производится в период с апреля по июнь включительно путем срывания молодых побегов длиной от 20 до 40 см. Для сохранения продуктивности мест произрастания лука охотского требуется оставлять четыре-пять молодых растений на один квадратный метр, а также все растения с признаками плодоношения.

Заготовка лука охотского на участках произрастания с числом растений менее четырех штук на один квадратный метр запрещается. Для определения возможного объема заготовки этого вида сырья требуются специальные обследования.

Сбор лекарственных растений

Сбор лекарственных растений (листьев, цветов, плодов, почек, корней, корневищ, клубней травянистых растений и других лекарственных ресурсов)

должны производиться способами и в объемах, обеспечивающих своевременное восстановление растений и воспроизводство запасов сырья. Повторный сбор лекарственных растений в одной и той же заросли допускается только после полного восстановления запасов сырья конкретного вида растения.

При сборе лекарственных растений необходимо оставлять нетронутым такое количество растений, которое способно обеспечить своевременное восстановление запасов лекарственного сырья.

Сбору подлежат здоровые хорошо развитые лекарственные растения, не поврежденные насекомыми или болезнями. Запрещается проводить сбор лекарственных растений при плотности в местах произрастания менее одного растения на десяти квадратных метрах. Способы, сроки, допустимые размеры изъятия лекарственных растений по конкретным видам лекарственных растений на территории края устанавливаются Правительством Приморского края. Для определения возможного объема заготовки различных видов лекарственных растений требуются специальные обследования.

Ежегодные допустимые объемы изъятия пищевых лесных ресурсов и лекарственных растений приведены в табл. 28.

Таблица 31 – Параметры использования лесов при заготовке пищевых лесных ресурсов и сборе лекарственных растений

№ п/п	Вид пищевых лесных ресурсов, лекарственных растений	Единица измерения	Ежегодный допустимый объем заготовки
1	2	3	4
Пищевые ресурсы			
1.	Орехи по видам:		
	- кедра	тонн	100
	- лещины	тонн	20
	- маньчжурский	тонн	30
	Итого:	тонн	150
2.	Ягоды по видам:		
	-актинидия	тонн	30
	-брусника	тонн	30
	-виноград	тонн	20
	-голубика	тонн	10
	-жимолость	тонн	30
	-калина	тонн	30
	-лимонник (ягоды)	тонн	30
	Итого:	тонн	180
3.	Грибы разные	тонн	250
4.	Березовый сок	тонн	1000
5.	Другие пищевые ресурсы:		
	-папоротник орляк	тонн	200
	-черемша	тонн	50
	Итого:	тонн	250
Лекарственное сырье:			
6.	Аралия	тонн	100
7.	Омела	тонн	10
8.	Чага	тонн	50
9.	Шиповник	тонн	10
10.	Элеутерококк	тонн	100
	Итого:	тонн	270

к приказу министерства лесного хозяйства и
охраны объектов животного мира
Приморского края

от 27.12.2011 № 1750

2.4.1. Нормативы (ежегодные допустимые объемы) и параметры использования лесов для заготовки пищевых лесных ресурсов и сбора лекарственных растений по их видам

На территории лесничества в урожайные годы возможна заготовка многих видов лекарственного сырья, сбор орехов кедра, ягод, грибов, заготовка березового и кленового сока. Учёт дикоросов и возможный их сбор произведен по материалам лесоустройства в соответствии с методическими указаниями, разработанными ДальНИИЛХ.

В продуцируемую (промысловую) площадь ягодников включены нелесные, не покрытые лесом земли и насаждения с полнотой 0,3 и с проективным покрытием ягодников более 11 %.

Заготовка дикорастущих плодов, ягод

В условиях лесничества возможен промышленный и любительский сбор плодов и ягод следующих растений: актинидия, брусника, виноград, голубика, жимолость, калина, лимонник (ягоды). Заготовка дикорастущих плодов и ягод осуществляется строго в установленные сроки. Сроки заготовки дикорастущих плодов и ягод зависят от времени наступления массового созревания урожая. Запрещается рубка плодоносящих ветвей и деревьев для заготовки плодов, не допускается их повреждение иным способом.

Заготовка орехов лещины

Сбор орехов лещины разрешается проводить с растения вручную. При сборе орехов не допускается обламывание ветвей. При сборе необходимо оставлять 20 % орехов для семенного возобновления и на корм животным. Повторный сбор орехов на одном и том же участке разрешается проводить ежегодно.

Заготовка орехов кедра

При сборе шишек с дерева запрещается использовать инструменты, повреждающие древесину. При сборе с дерева необходимо оставлять 30 % шишек для семенного возобновления и на корм животным. Допускается сбор кедровых шишек в сравнении со средней ежегодной орехопродуктивностью в год обильного урожая больше в 3,6 раз, в год среднего урожая больше в 1,2 раза, в год слабого урожая меньше в 2 – 3 раза, при этом объем заготавливаемых орехов не должен за 10 лет превышать объем, установленный договором аренды.

При заготовке орехов запрещаются рубка деревьев и их ветвей, кустарников, а также применение способов, инструментов, механизмов и устройств, приводящих к повреждению деревьев и кустарников. Лица, которым лесные участки предоставлены в аренду для заготовки орехов, обеспечивают сохранность орехоплодных насаждений.

Заготовка грибов

Заготовка грибов должна проводиться способами, обеспечивающими сохранность их ресурсов. Плодовые тела грибов можно срезать и выкручивать.

Запрещается вырывать грибы с грибницей, переворачивать при сборе грибов мох и лесную подстилку, уничтожать старые и поврежденные грибы. Заготовка грибов проводится в период с мая по сентябрь включительно. Исследования урожайности грибов в угодьях лесничества отсутствуют.

Заготовка березового сока

Заготовка березового сока возможна в насаждениях с преобладанием берез: плосколистной, даурской, шерстистой и ребристой, назначенных в рубку спелых и перестойных насаждений при заготовке древесины.

Для заготовки березового сока используются деревья диаметром 20 см и более на высоте ствола 1,3 м. Сверление канала производят на высоте 20-35 см от корневой шейки дерева. В тех случаях, когда на дереве делается два и больше подсочных отверстия, они располагаются на одной стороне ствола на расстоянии 8-15 см одно от другого с тем расчетом, чтобы сок стекал в один приемник. После окончания сезона подсочки отверстия должны быть промазаны живичной пастой или закрыты деревянной пробкой и замазаны варом, садовой замазкой или глиной с известью для предупреждения заболевания деревьев

Заготовка папоротников (орляк, осмунда)

Заготовка папоротников проводится в период с мая по июнь включительно.

Заготовка побегов папоротника-орляка и других видов папоротника должна вестись способами, не ухудшающими состояние их заросли, и в объемах, обеспечивающих своевременное воспроизводство их запасов.

Запрещается вырывать растения с корнями, повреждать листья (вайи) и корневища папоротника. Съедобным побегом папоротника считается целый, не поврежденный побег, на верхушке которого должно быть не более трех нераспустившихся листков. Оптимальная высота побегов, пригодных к сбору от 20-25 см до 30-40 см, в зависимости от района заготовки и условий произрастания.

Для сохранения продуктивности мест произрастания папоротника необходимо оставлять у орляка два-три молодых, не огрубевших побега на один квадратный метр, у осмунда – не менее трех молодых, не огрубевших побегов на каждом растении, а также все огрубевшие побеги.

Запрещается заготовка папоротника орляка на участках с числом побегов на один квадратный метр менее пяти штук и папоротника осмунда на участках, где на десяти квадратных метрах произрастает менее трех растений. Заготовка сырья папоротника орляка ведется на одном участке в течение 3-4 лет. Затем следует перерыв для восстановления заросли: при одноразовом (за сезон) сборе сырья – 2-3 года, двухразовом – 3-4 года.

Заготовка лука охотского (черемши)

Заготовка лука охотского (черемша) производится в период с апреля по июнь включительно путем срывания молодых побегов длиной от 20 до 40 см. Для сохранения продуктивности мест произрастания лука охотского требуется оставлять четыре-пять молодых растений на один квадратный метр, а также все растения с признаками плодоношения.

Заготовка лука охотского на участках произрастания с числом растений менее четырех штук на один квадратный метр запрещается. Для определения возможного объема заготовки этого вида сырья требуются специальные обследования.

Сбор лекарственных растений

Сбор лекарственных растений (листьев, цветов, плодов, почек, корней, корневищ, клубней травянистых растений и других лекарственных ресурсов)

должны производиться способами и в объемах, обеспечивающих своевременное восстановление растений и воспроизводство запасов сырья. Повторный сбор лекарственных растений в одной и той же заросли допускается только после полного восстановления запасов сырья конкретного вида растения.

При сборе лекарственных растений необходимо оставлять нетронутым такое количество растений, которое способно обеспечить своевременное восстановление запасов лекарственного сырья.

Сбору подлежат здоровые хорошо развитые лекарственные растения, не поврежденные насекомыми или болезнями. Запрещается проводить сбор лекарственных растений при плотности в местах произрастания менее одного растения на десяти квадратных метрах. Способы, сроки, допустимые размеры изъятия лекарственных растений по конкретным видам лекарственных растений на территории края устанавливаются Правительством Приморского края. Для определения возможного объема заготовки различных видов лекарственных растений требуются специальные обследования.

Ежегодные допустимые объемы изъятия пищевых лесных ресурсов и лекарственных растений приведены в табл. 28.

Таблица 28 – Параметры использования лесов при заготовке пищевых лесных ресурсов и сборе лекарственных растений

№ п/п	Вид пищевых лесных ресурсов, лекарственных растений	Единица измерения	Ежегодный допустимый объем заготовки
1	2	3	4
Пищевые ресурсы			
1.	Орехи по видам:		
	- кедр	тонн	2500
	- лещины	тонн	30
	Итого:	тонн	2530
2.	Ягоды по видам:		
	-актинидия	тонн	20
	-брусника	тонн	10
	-виноград	тонн	20
	-голубика	тонн	10
	-жимолость	тонн	10
	-калина	тонн	10
	-лимонник (ягоды)	тонн	160
	Итого:	тонн	240
3.	Грибы разные	тонн	600
4.	Березовый сок	тонн	1000
5.	Другие пищевые ресурсы:		
	-папоротник орляк	тонн	600
	-черемша	тонн	30
	-желудь	тонн	20
	Итого:	тонн	650
Лекарственное сырье:			
6.	Аралия	тонн	90
7.	Омела	тонн	200
8.	Чага	тонн	10
9.	Шиповник	тонн	10
10.	Элеутерококк	тонн	360
	Итого:	тонн	670

Приложение 14

к приказу министерства лесного хозяйства и
охраны объектов животного мира
Приморского края

от 24.12.2021 № 1450

1.1.5. Распределение лесов по целевому назначению и категориям защитных лесов

Согласно ст. 8 Федерального закона от 04.12.2006 № 201-ФЗ «О введении в действие Лесного кодекса Российской Федерации» леса первой группы и категории защитности лесов первой группы признаются защитными лесами и категориями защитных лесов, предусмотренными ст. 111 Лесного кодекса Российской Федерации.

Распределение лесов лесничества по целевому назначению и категориям защитных лесов выполнено на основании ст. 10, 111, 114, 115, 117 Лесного кодекса Российской Федерации и приведено в табл. 3.

Таблица 3 – Распределение лесов по целевому назначению и категориям защитных лесов

Целевое назначение лесов	Участковое лесничество	Номера кварталов или их частей	Площадь, га	Основания деления лесов по целевому назначению
ВСЕГО ЛЕСОВ	Пограничное	1-108	78783	
	Решетниковское	1-117	113203	
	Комиссаровское	1-72	54342	
	Ильинское	1-60	43049	
	Хорольское	61-153	8027	
	Уссурийское	1-56	4970	
	Корсаковское	62-79, 81-116	25961	
	Николо-Львовское	1-61	42758	
	Ширяевское	1-38	24412	
	Николаевское	1-87	32779	
	Кленовское	1-107	41868	
	Раковское	1-17, 25-35, 52-60, 74-78, 94-105, 112-123, 129-146	16630	
	Баневуровское	8, 9, 12-14, 16-18, 20-39, 47-50, 52-54, 58, 62-69, 74-83, 85-98, 103-111, 116, 118-120, 127-134, 140-147, 153-166	13235	
	Экспериментальное	1-51, 56-61, 66-125	16449	
	Уссурийское сельское, в т.ч.:		37260	
	урочище совхоза "Глуховский"	1-23, 31- 44	9069	
	урочище совхоза "Баневуровский"	1-10	1463	
урочище совхоза "Пуциловский"	1-11	1557		
урочище совхоза "Алексее-Никольский"	1-21	6253		

Целевое назначение лесов	Участковое лесничество	Номера кварталов или их частей	Площадь, га	Основания деления лесов по целевому назначению
	урочище совхоза "Борисовский"	1-5	1366	
	урочище совхоза "Корсаковский"	1-50	11276	
	урочище совхоза "Октябрьский"	1-15, 18, 21, 23, 24, 25	3372	
	урочище совхоза "Красноярский"	1-11, 14, 20, 21	2904	
	ИТОГО		553726	
ЗАЩИТНЫЕ ЛЕСА, ВСЕГО	Баневуровское	8, 9, 12, 13, 14, 16, 17, 18, 20-39, 47-50, 52, 53, 54, 62-68, 74, 75, 79, 85, 86, 90, 95, 103, 104, 109, 110, 111, 127, 128	6381	Лесной кодекс Российской Федерации (ст. 10, 111, 114, 115) Федеральный закон от 04.12.2006 № 201-ФЗ (ст. 8)
	Ильинское	1-60	43049	
	Кленовское	11-18, 21, 26, 27, 30, 32, 35, 39, 41, 42, 44, 48, 50, 51, 53, 58, 60, 61, 64, 68, 70, 73, 76, 78, 80, 83, 85, 86, 88, 91-94, 96, 97, 100, 101, 102, 104, 105	12226	
	Комиссаровское	1-25, 28-46, 49-53, 55-72	49627	
	Корсаковское	89, 96, 97, 100, 101, 102, 106-116	6088	
	Николаевское	1, 2, 4, 8, 9, 14, 15, 23-35, 40-49, 52-67, 70, 78, 83, 84, 87	11014	
	Николо-Львовское	52-55	1310	
	Пограничное	1-108	78783	
	Раковское	1-17, 25-35, 52-60, 74- 78, 94-105, 112-123, 129-146	16630	
	Решетниковское	1-52, 55, 56, 57, 60-117	109108	
	Уссурийское	1-56	4970	
	Хорольское	61-153	8027	

Целевое назначение лесов	Участковое лесничество	Номера кварталов или их частей	Площадь, га	Основания деления лесов по целевому назначению
	Ширяевское	18, 19, 25-28, 30	1254	
	Экспериментальное	1-51, 56-61, 66-72, 78-92, 94, 95, 97, 98, 99, 105, 106, 112, 117, 123, 125	13147	
	Уссурийское сельское, в т.ч.:		23467	
	урочище совхоза "Глуховский"	1-23, 31-44	9069	
	урочище совхоза "Баневуровский"	1-10	1463	
	урочище совхоза "Пуциловский"	1-11	1557	
	урочище совхоза "Алексее-Никольский"	4ч, 21ч	69	
	урочище совхоза "Борисовский"	1-5	1366	
	урочище совхоза "Корсаковский"	1-21, 22ч, 23ч, 24ч, 26ч, 27ч, 28-36, 39ч, 44ч, 50	6958	
	урочище совхоза "Октябрьский"	7ч, 8ч	81	
	урочище совхоза "Красноярровский"	1-11, 14, 20, 21	2904	
		ИТОГО		
Леса, выполняющие функции защиты природных и иных объектов, всего	Баневуровское	8, 9, 12, 13, 14, 16, 17, 18, 20-39, 47, 48, 52, 62-68, 74, 75, 85, 86, 103, 104, 127, 128	5423	Лесной кодекс Российской Федерации (ст. 10, 114) Приказ Рослесхоза от 26.08.2008 № 237
	Комиссаровское	68-72	534	
	Пограничное	61, 62, 106-108	1410	

Целевое назначение лесов	Участковое лесничество	Номера кварталов или их частей	Площадь, га	Основания деления лесов по целевому назначению
	Раковское	1-17, 25-35, 52-60, 74-77, 78, 94-105, 112-123, 129-146	16630	Федеральный закон от 04.12.2006 № 201-ФЗ (ст. 8)
	Уссурийское	1-52	4616	
	Хорольское	61-115, 121, 142	4287	
	Ширяевское	18, 19, 25-28, 30	1254	
	Экспериментальное	1-51, 56-61, 66- 72, 78, 79, 80, 81	10281	
	Уссурийское сельское, в т.ч.:		22839	
	урочище совхоза "Глуховский"	1-23, 31-44	9069	
	урочище совхоза "Баневуровский"	1-10	1463	
	урочище совхоза "Пуциловский"	1-11	1557	
	урочище совхоза "Алексее-Никольский"	4ч, 21ч	69	
	урочище совхоза "Борисовский"	1-5	1366	
	урочище совхоза "Корсаковский"	1-9, 13-21, 28-36	6330	
	урочище совхоза "Октябрьский"	7ч, 8ч	81	
	урочище совхоза "Красноярский"	1-11, 14, 20, 21	2904	
ИТОГО		67274		
в том числе: Леса, расположенные в	Комиссаровское	68-72	534	Лесной кодекс Российской Федерации
	Пограничное	106, 107, 108	1100	

Целевое назначение лесов	Участковое лесничество	Номера кварталов или их частей	Площадь, га	Основания деления лесов по целевому назначению
защитных полосах лесов	Уссурийское	1	45	(ст. 10, 114) Федеральный закон от 04.12.2006 № 201-ФЗ (ст. 8)
	Хорольское	121, 142	133	
	Ширяевское	18, 19	214	
	Уссурийское сельское, в т.ч.:		150	
	урочище совхоза "Алексее-Никольский"	4ч, 21ч	69	
	урочище совхоза "Октябрьский"	7ч, 8ч	81	
	ИТОГО		2176	
Леса, расположенные в зеленых зонах	Баневуровское	8, 9, 12, 13, 14, 16, 17, 18, 20-39, 47, 48, 52, 62-68, 74, 75, 85, 86, 103, 104, 127, 128	5423	Лесной кодекс Российской Федерации (ст. 10, 114) Федеральный закон от 04.12.2006 № 201-ФЗ (ст. 8)
	Пограничное	61, 62	310	
	Раковское	1-15, 25- 29, 52-60, 94, 112-115, 129-133, 139-146	9218	
	Уссурийское	2-52	4571	
	Хорольское	61-115	4154	
	Ширяевское	25-28, 30	1040	
	Экспериментальное	71, 72, 78-81	683	
	Уссурийское сельское, в т.ч.:		22689	
	урочище совхоза "Глуховский"	1-23, 31-44	9069	
	урочище совхоза "Баневуровский"	1-10	1463	

Целевое назначение лесов	Участковое лесничество	Номера кварталов или их частей	Площадь, га	Основания деления лесов по целевому назначению
	урочище совхоза "Пуциловский"	1-11	1557	
	урочище совхоза "Борисовский"	1-5	1366	
	урочище совхоза "Корсаковский"	1-9, 13-21, 28-36	6330	
	урочище совхоза "Красноярковский"	1-11, 14, 20, 21	2904	
	ИТОГО		48088	
Леса, расположенные в первом и втором поясах зон санитарной охраны источников питьевого хозяйственно-бытового водоснабжения	Раковское	16, 17, 30-35, 74-78, 95-105, 116-123, 134-138	7412	Лесной кодекс Российской Федерации (ст. 10, 114) Федеральный закон от 04.12.2006 № 201-ФЗ (ст. 8)
	Экспериментальное	1-51, 56-61, 66-70	9598	
	ИТОГО		17010	
ЦЕННЫЕ ЛЕСА, ВСЕГО	Баневуровское	49, 50, 53, 54, 79, 90, 95, 109, 110, 111	958	Лесной кодекс Российской Федерации (ст. 10, 115) Федеральный закон от 04.12.2006 № 201-ФЗ (ст. 8)
	Ильинское	1-60	43049	
	Кленовское	11-18, 21, 26, 27, 30, 32, 35, 39, 41, 42, 44, 48, 50, 51, 53, 58, 60, 61, 64, 68, 70, 73, 76, 78, 80, 83, 85, 86, 88, 91-94, 96, 97, 100, 101, 102, 104, 105	12226	
	Комиссаровское	1-25, 28-46, 49-53, 55-67	49093	
	Корсаковское	89, 96, 97, 100, 101, 102, 106-116	6088	
	Николаевское	1, 2, 4, 8, 9, 14, 15, 23-35, 40-49, 52-67, 70, 78, 83, 84, 87	11014	
	Николо-Львовское	52-55	1310	
	Пограничное	1-60, 63-105	77373	
	Решетниковское	1-8, 10-52, 55, 56, 57, 60-117	109108	

Целевое назначение лесов	Участковое лесничество	Номера кварталов или их частей	Площадь, га	Основания деления лесов по целевому назначению
	Уссурийское	53-56	354	
	Хорольское	116-120, 122-141, 143-153	3740	
	Экспериментальное	82-92, 94, 95, 97, 98, 99, 105, 106, 112, 117, 123, 125	2866	
	Уссурийское сельское, в т.ч.:		628	
	урочище совхоза "Корсаковский"	10, 11, 12, 22ч, 23ч, 24ч, 26ч, 27ч, 39ч, 44ч, 50	628	
	ИТОГО		317807	
в том числе: Запретные полосы лесов, расположенные вдоль водных объектов	Баневуровское	49, 50, 53, 54, 79, 90, 95, 109, 110, 111	958	Лесной кодекс Российской Федерации (ст. 10, 115) Федеральный закон от 04.12.2006 № 201-ФЗ (ст. 8)
	Кленовское	11-18, 21, 26, 27, 30, 32, 35, 39, 41, 42, 44, 48, 50, 51, 53, 58, 60, 61, 64, 68, 70, 73, 76, 78, 80, 83, 85, 86, 88, 91-94, 96, 97, 100, 101, 102, 104, 105	12226	
	Корсаковское	89, 96, 97, 100, 101, 102, 106, 107, 108, 113-116	4117	
	Николаевское	1, 2, 4, 8, 9, 14, 15, 23-35, 40-49, 52-67, 70, 78, 83, 84, 87	11014	
	Николо-Львовское	52, 53, 54, 55	1310	
	Экспериментальное	82-92, 94, 95, 97, 98, 99, 105, 106, 112, 117, 123, 125	2866	
	Уссурийское сельское, в т.ч.:		628	
	урочище совхоза "Корсаковский"	10, 11, 12, 22ч, 23ч, 24ч, 26ч, 27ч, 39ч, 44ч, 50	628	
	ИТОГО		33119	
Нерестоохранные полосы	Уссурийское	53-56	354	Лесной кодекс

Целевое назначение лесов	Участковое лесничество	Номера кварталов или их частей	Площадь, га	Основания деления лесов по целевому назначению
лесов	Корсаковское	109-112	1971	Российской Федерации (ст. 10, 114) Федеральный закон от 04.12.2006 № 201-ФЗ (ст. 8)
	ИТОГО		2325	
Лесостепные леса	Ильинское	1-60	43049	Лесной кодекс Российской Федерации (ст. 10, 114) Федеральный закон от 04.12.2006 № 201-ФЗ (ст. 8)
	Комиссаровское	1-25, 28-46, 49-53, 55-67	49093	
	Пограничное	1-60, 63-105	77373	
	Решетниковское	1-8, 10-52, 55, 56, 57, 60-117	109108	
	Хорольское	116-120, 122-141, 143-153	3740	
	ИТОГО		282363	
ЭКСПЛУАТАЦИОННЫЕ ЛЕСА	Баневуровское	58, 69, 76, 77, 78, 80, 81, 82, 83, 87, 88, 89, 91, 92, 93, 94, 96, 97, 98, 105, 106, 107, 108, 116, 118, 119, 120, 129-134, 140-147, 153-166	6854	Лесной кодекс Российской Федерации (ст. 10, 117)
	Кленовское	1-10, 19, 20, 22-25, 28, 29, 31, 33, 34, 36, 37, 38, 40, 43, 45, 46, 47, 49, 52, 54, 55, 56, 57, 59, 62, 63, 65, 66, 67, 69, 71, 72, 74, 75, 77, 79, 81, 82, 84, 87, 89, 90, 95, 98, 99, 103, 106, 107	29642	
	Комиссаровское	26, 27, 47, 48, 54	4715	
	Корсаковское	62-79, 81-88, 90-95, 98, 99, 103, 104, 105	19873	
	Николаевское	3, 5, 6, 7, 10-13, 16-22, 36, 37, 38, 39, 50, 51, 68, 69, 71-77, 79, 80, 81, 82, 85, 86	21765	
	Николо-Львовское	1-51, 56-61	41448	

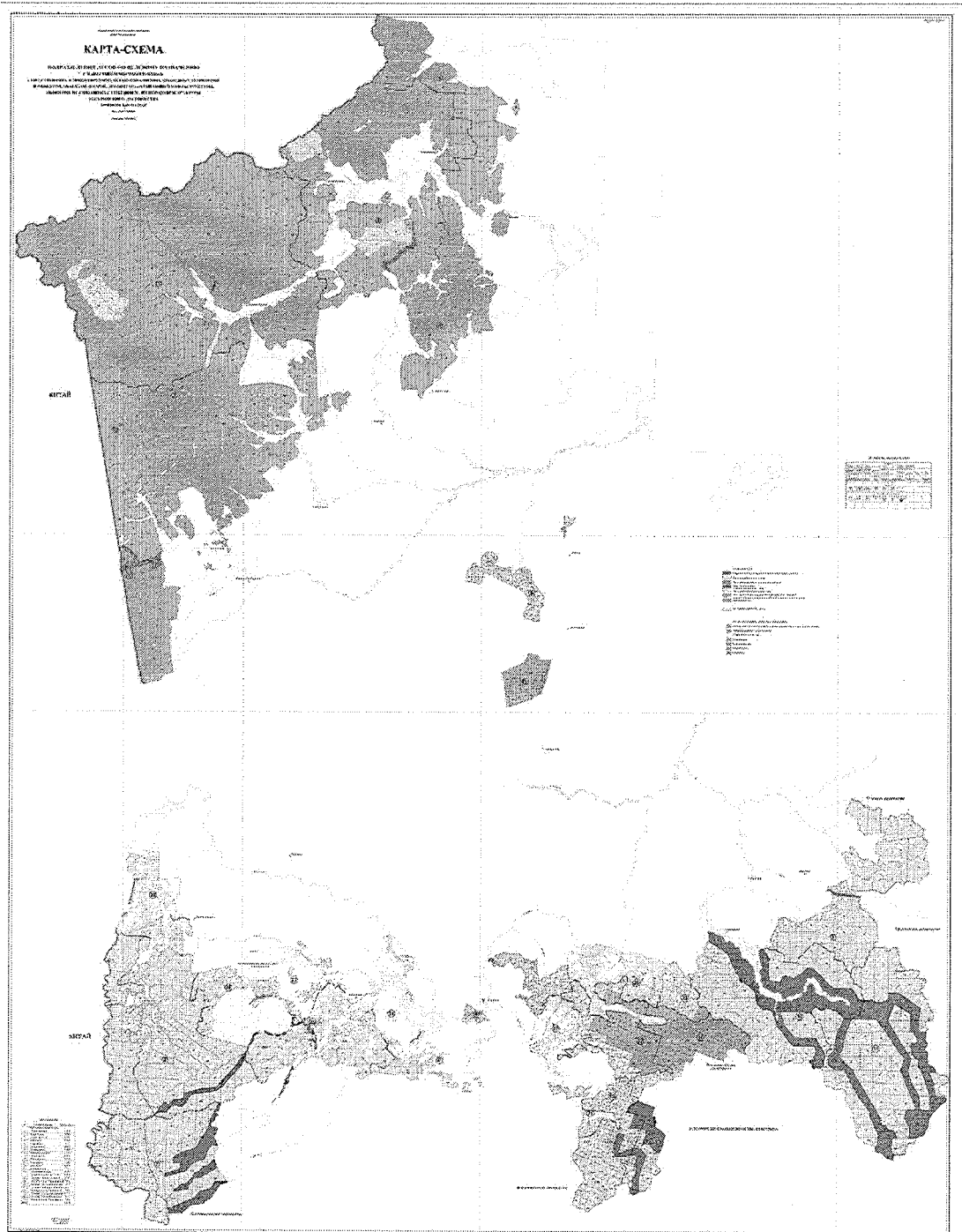
Целевое назначение лесов	Участковое лесничество	Номера кварталов или их частей	Площадь, га	Основания деления лесов по целевому назначению
	Решетниковское	9, 53, 54, 58, 59	4095	
	Ширяевское	1- 17, 20- 24, 29, 31- 38	23158	
	Экспериментальное	73-77, 93, 96, 100-104, 107-111, 113-116, 118, 119, 120, 121, 122, 124	3302	
	Уссурийское сельское, в т.ч.:		13793	
	урочище совхоза "Алексее-Никольский"	1, 2, 3, 4ч, 5-20, 21ч	6184	
	урочище совхоза "Корсаковский"	22ч, 23ч, 24ч, 25, 26ч, 27ч, 37, 38, 39ч, 40-43, 44ч, 45-49	4318	
	урочище совхоза "Октябрьский"	1-6, 7ч, 8ч, 9-15, 18, 21, 23, 24, 25	3291	
	ИТОГО		168645	

Поквартальная карта-схема подразделения лесов Уссурийского лесничества по целевому назначению с нанесением местоположения существующих и проектируемых особо охраняемых природных территорий и объектов, объектов лесной, лесоперерабатывающей инфраструктуры, объектов, не связанных с созданием лесной инфраструктуры, прилагается.

Приложение 15

к приказу министерства лесного хозяйства и
охраны объектов животного мира
Приморского края

от 27.12.2021 № 1750



Приложение 16

к приказу министерства лесного хозяйства и
охраны объектов животного мира
Приморского края

от 27.12.2021 № 1750

2.1.1. Расчетная лесосека для заготовки древесины при осуществлении рубок спелых и перестойных лесных насаждений

Расчетная лесосека для заготовки древесины при осуществлении рубок спелых и перестойных лесных насаждений по Уссурийскому лесничеству определена в соответствии с Порядком исчисления расчетной лесосеки, утвержденного приказом Рослесхоза от 27.05.2011 № 191.

Расчетная лесосека определяет допустимый ежегодный объем изъятия древесины в эксплуатационных лесах, устанавливается на срок действия лесохозяйственного регламента лесничества и вводится в действие с начала календарного года. Изменение расчетной лесосеки не допускается без внесения соответствующих изменений в установленном порядке в лесохозяйственный регламент лесничества.

Расчет лесосеки по сплошным рубкам выполнен по четырем вариантам: лесосека равномерного пользования, первая возрастная, вторая возрастная, интегральная. Обоснование оптимального размера расчетной лесосеки проведено по принципам, изложенным в п. 9 Порядка исчисления расчетной лесосеки, утвержденного приказом Рослесхоза от 27.05.2011 № 191.

Рекомендуемые формы и виды рубок при заготовке древесины спелых и перестойных лесных насаждений соответствуют биологическим особенностям древесных пород, учитывают бонитет насаждений, крутизну склона и предусмотрены приказом Минприроды России от 01.12.2020 № 993 «Об утверждении Правил заготовки древесины и особенностей заготовки древесины в лесничествах, указанных в статье 23 Лесного кодекса Российской Федерации».

Расчет ежегодно допустимого объема заготовки древесины при осуществлении рубок спелых и перестойных лесных насаждений по Уссурийскому лесничеству приведен в табл. 9 – по выборочным рубкам и табл. 10 – по сплошным рубкам.

При исчислении расчетной лесосеки в расчет не включались спелые и перестойные лесные насаждения, запас древесины которых 50 м^3 и менее, лесные насаждения на особо защитных участках лесов (ОЗУ).

Таблица 9 – Расчетная лесосека по выборочным рубкам спелых и перестойных лесных насаждений на срок действия лесохозяйственного регламента

Показатели	Всего		В том числе по полнотам											
	га	тыс. м ³	1.0		0.9		0.8		0.7		0.6		0.3-0.5	
			га	тыс. м ³	га	тыс. м ³	га	тыс. м ³	га	тыс. м ³	га	тыс. м ³	га	тыс. м ³
1	2	3	4	5	6	7	8	9	10	11	12	13	14	15
Целевое назначение лесов: ЗАЩИТНЫЕ														
Категория защитных лесов: Леса, расположенные в зеленых зонах														
Хозяйственная секция: Дубовая														
Всего включено в расчет	265,8	46,1					59,8	12,1	118,3	21,9	87,7	12,1		
Ср. процент выборки от общего запаса								30		28		15		
Запас, вырубаемый за 1 прием		11,58						3,63		6,13		1,82		
Ср. период повторяемости		25												
Ежегодная расчетная лесосека	10,63													
- корневой		0,463												
- ликвид		0,393												
- деловая		0,172												
Хозяйственная секция: Ясенево-ильмовая														
Всего включено в расчет	307,5	66,2							268,3	58,9	39,2	7,3		
Ср. процент выборки от общего запаса										28		15		
Запас, вырубаемый за 1 прием		17,59								16,49		1,1		
Ср. период повторяемости		30												
Ежегодная расчетная лесосека	10,25													
- корневой		0,586												
- ликвид		0,497												
- деловая		0,217												
Хозяйственная секция: Широколиственная														
Всего включено в расчет	28	7,8					1	0,2	27	7,6				
Ср. процент выборки от общего запаса								25		20				
Запас, вырубаемый за 1 прием		1,57						0,05		1,52				
Ср. период повторяемости		25												
Ежегодная расчетная лесосека	1,12													
- корневой		0,063												
- ликвид		0,053												
- деловая		0,023												
Хозяйственная секция: Мягколиственная														
Всего включено в расчет	815,4	156,2			88	22	172	36,2	313,4	59,1	203	33,3	39	5,6
Ср. процент выборки от общего запаса						30		30		28		15		

Показатели	Всего		В том числе по полнотам											
	га	тыс. м ³	1.0		0.9		0.8		0.7		0.6		0.3-0.5	
			га	тыс. м ³	га	тыс. м ³	га	тыс. м ³	га	тыс. м ³	га	тыс. м ³	га	тыс. м ³
1	2	3	4	5	6	7	8	9	10	11	12	13	14	15
Запас, вырубаемый за 1 прием		39,01				6,6		10,86		16,55		5		
Ср. период повторяемости		15												
Ежегодная расчетная лесосека	54,36													
- корневой		2,601												
- ликвид		2,286												
- деловая		1,176												
Хозяйственная секция: Белоберезовая														
Всего включено в расчет	351	60,3			56	12,3	120	23,3	86	13,1	69	9,4	20	2,2
Ср. процент выборки от общего запаса						30		30		27		15		
Запас, вырубаемый за 1 прием		15,63				3,69		6,99		3,54		1,41		
Ср. период повторяемости		30												
Ежегодная расчетная лесосека	11,7													
- корневой		0,521												
- ликвид		0,458												
- деловая		0,235												
Категория защитных лесов: Запретные полосы лесов, расположенные вдоль водных объектов														
Хозяйственная секция: Елово-пихтовая														
Всего включено в расчет	4250	1008,4					483	148,7	1508	395,3	1967	425,2	292	39,2
Ср. процент выборки от общего запаса								25		20		15		
Запас, вырубаемый за 1 прием		180,02						37,18		79,06		63,78		
Ср. период повторяемости		25												
Ежегодная расчетная лесосека	170													
- корневой		7,201												
- ликвид		6,38												
- деловая		4,169												
Хозяйственная секция: Дубовая														
Всего включено в расчет	2723,3	523,6			569	133,7	859,2	165,5	866,3	161,3	383,8	55,6	45	7,5
Ср. процент выборки от общего запаса						30		30		25		16		
Запас, вырубаемый за 1 прием		138,99				40,11		49,65		40,33		8,9		
Ср. период повторяемости		25												
Ежегодная расчетная лесосека	108,93													
- корневой		5,56												
- ликвид		4,72												
- деловая		2,063												
Хозяйственная секция: Ясенево-ильмовая														

Показатели	Всего		В том числе по полнотам											
	га	тыс. м ³	1.0		0.9		0.8		0.7		0.6		0.3-0.5	
			га	тыс. м ³	га	тыс. м ³	га	тыс. м ³	га	тыс. м ³	га	тыс. м ³	га	тыс. м ³
1	2	3	4	5	6	7	8	9	10	11	12	13	14	15
Ежегодная расчетная лесосека	73,67													
- корневой		4,849												
- ликвид		4,296												
- деловая		2,909												
Хозяйственная секция: Лиственничная (1а-3 бонитет)														
Всего включено в расчет	203,3	47,9					75,4	20,6	127,9	27,3				
Ср. процент выборки от общего запаса								30		28				
Запас, вырубаемый за 1 прием		13,82						6,18		7,64				
Ср. период повторяемости		20												
Ежегодная расчетная лесосека	10,17													
- корневой		0,691												
- ликвид		0,608												
- деловая		0,418												
Хозяйственная секция: Дубовая														
Всего включено в расчет	4363,2	620,9					328,3	53,4	3731,5	528,9	303,4	38,6		
Ср. процент выборки от общего запаса								30		28		16		
Запас, вырубаемый за 1 прием		170,29						16,02		148,09		6,18		
Ср. период повторяемости		25												
Ежегодная расчетная лесосека	174,53													
- корневой		6,812												
- ликвид		5,783												
- деловая		1,362												
Хозяйственная секция: Широколиственная														
Всего включено в расчет	193,7	46,086							156,3	38,986	37,4	7,1		
Ср. процент выборки от общего запаса										28		16		
Запас, вырубаемый за 1 прием		12,06								10,92		1,14		
Ср. период повторяемости		25												
Ежегодная расчетная лесосека	7,75													
- корневой		0,482												
- ликвид		0,427												
- деловая		0,147												
Хозяйственная секция: Мягколиственная														
Всего включено в расчет	4841,8	780,9			104,9	23,5	416,6	79,2	4087,6	648,2	232,7	30		
Ср. процент выборки от общего запаса						30		30		28		16		
Запас, вырубаемый за 1 прием		217,11				7,05		23,76		181,5		4,8		

Показатели	Всего		В том числе по полнотам											
	га	тыс. м ³	1.0		0.9		0.8		0.7		0.6		0.3-0.5	
			га	тыс. м ³	га	тыс. м ³	га	тыс. м ³	га	тыс. м ³	га	тыс. м ³	га	тыс. м ³
1	2	3	4	5	6	7	8	9	10	11	12	13	14	15
Ср. период повторяемости		15												
Ежегодная расчетная лесосека	322,79													
- корневой		14,474												
- ликвид		12,983												
- деловая		5,92												
Хозяйственная секция: Белоберезовая														
Всего включено в расчет	5265,8	720,1					862,3	135,6	4065,5	546,3	338	38,2		
Ср. процент выборки от общего запаса								30		28		16		
Запас, вырубаемый за 1 прием		199,75						40,68		152,96		6,11		
Ср. период повторяемости		15												
Ежегодная расчетная лесосека	351,05													
- корневой		13,317												
- ликвид		11,706												
- деловая		4,688												
Категория защитных лесов: Нересторощенные полосы лесов														
Хозяйственная секция: Елово-пихтовая														
Всего включено в расчет	367	79,2					35	9,4	201	47,1	47	9,4	84	13,3
Ср. процент выборки от общего запаса								25		20				
Запас, вырубаемый за 1 прием		11,77						2,35		9,42				
Ср. период повторяемости		25												
Ежегодная расчетная лесосека	14,68													
- корневой		0,471												
- ликвид		0,417												
- деловая		0,273												
Хозяйственная секция: Елово-широколиственная														
Всего включено в расчет	172	31,2							39	11,4			133	19,8
Ср. процент выборки от общего запаса										20				
Запас, вырубаемый за 1 прием		2,28								2,28				
Ср. период повторяемости		25												
Ежегодная расчетная лесосека	6,88													
- корневой		0,091												
- ликвид		0,081												
- деловая		0,053												
Хозяйственная секция: Мягколиственная														
Всего включено в расчет	101	24,2					45	11,7	56	12,5				

Таблица 10 – Расчетная лесосека по сплошным рубкам спелых и перестойных насаждений

Хозсекция и преобладающая порода	Земли, покрытые лесной растительностью, га	В том числе по группы возраста						Запас спелых и перестойных лесных насаждений, тыс. м ³	Средний запас на 1 га эксплуатационного фонда, м ³	Средний прирост корневой массы, тыс. м ³	Класс возраста	Возраст рубки	Исчисленные расчетные лесосеки, га				Рекомендуемая к принятию расчетная лесосека					Число лет использования эксплуатационного фонда	Предполагаемый остаток насаждений, га	
		Молодняки	средневозрастные		Приспевающие	спелые и перестойные							равномерного использования	2-я возрастная	1-я возрастная	интегральная	Площадь, га	Запас корневой, тыс. м ³	в ликвиде				приспевающих	спелых и перестойных
			Всего	включено в расчет		Всего	в том числе перестойные												Всего	в том числе деловой	% деловой от ликвида			
1	2	3	4	5	6	7	8	9	10	11	12	13	14	15	16	17	18	19	20	21	22	23	24	
Целевое назначение лесов – Эксплуатационные леса																								
Сплошные рубки																								
Елово-пихтовая	3536	8	1063	4	634	1831	83	410,3	197	1,6	101/6	36	41	62	49	49	10,3	9,2	6	65	21,3	4	1985	
в том числе																								
Ель								398									9,8							
Пихта								12,3									0,5							
Лиственничная Ia-III бонитет	448	27	167	64	51	203	93	37,2	180	0,3	101/6	4	6	6	6	6	1	0,9	0,8	89	9,3	79	148	
Лиственничная IV-V бонитет	311	-	-	-	-	311	-	46,4	150	0,1	121/7	3	5	8	5	5	0,8	0,7	0,6	86	15	-	259	
Белоберезовая	6700	66	1542	1067	1754	3338	163	512,8	160	4	61/7	109	205	254	195	205	30,2	25,9	13,5	52	9,8	1067	3146	
в том числе																								
Береза белая								512,8									30,2							
Мягколиственная	3161	-	303	280	577	2281	359	390,4	170	2,1	51/6	62	105	143	104	105	17,7	16,1	13,5	84	12	280	1822	
в том числе																								
Тополь								14,4									0,6							
Осина								376									17,1							
Итого:	14156	101	3075	1415	3016	7964	698	1397,1	-	-	-	214	362	473	359	370	60	52,8	34,4	-	-	1430	7360	

Приложение 17

к приказу министерства лесного хозяйства и
охраны объектов животного мира
Приморского края

от 27.12.2020 № 1450

2.1.3. Расчетная лесосека (ежегодный допустимый объем изъятия древесины) при всех видах рубок

Общая расчетная лесосека складывается из ежегодных допустимых объемов заготовки древесины:

- при рубке спелых и перестойных лесных насаждений;
- при рубках ухода – рубке лесных насаждений при уходе за лесами;
- при санитарных рубках – рубке поврежденных и погибших лесных насаждений;
- при рубках лесных насаждений любого возраста на лесных участках, предназначенных для строительства, реконструкции и эксплуатации объектов, предусмотренных ст. 13, 14 и 21 ЛК РФ, в т.ч. для разрубки, расчистки квартальных, граничных просек, визиров, строительства, ремонта, эксплуатации лесохозяйственных и противопожарных дорог, устройства противопожарных разрывов и т.п. Расчетная лесосека при всех видах рубок приведена в табл. 15.

Таблица 15 – Расчетная лесосека (ежегодный допустимый объем изъятия древесины) при всех видах рубок

площадь – га, запас – тыс. м³

Хозяйства	Ежегодный допустимый объем изъятия древесины														
	при рубке спелых и перестойных лесных насаждений			при рубке лесных насаждений при уходе за лесами			при рубке поврежденных и погибших лесных насаждений			при рубке лесных насаждений на лесных участках, предназначенных для строительства, реконструкции и эксплуатации объектов лесной, лесоперерабатывающей инфраструктуры и объектов, не связанных с созданием лесной инфраструктуры			всего		
	Площадь	Запас		Площадь	Запас		Площадь	Запас		Площадь	Запас		Площадь	Запас	
		ликвидный	деловой		ликвидный	деловой		ликвидный	деловой		ликвидный	деловой		ликвидный	деловой
1	2	3	4	5	6	7	8	9	10	11	12	13	14	15	16
Хвойные	912,8	43,514	28,948	164,0	5,4	2,41	-	-	-	9,0	0,11	0,05	1085,8	49,024	31,408
Твердолиственные	1006,65	37,576	15,217	3139,0	66,55	19,29	-	-	-	125,0	1,41	0,08	4270,65	105,536	34,587
Мягколиственные	1205,37	76,054	42,423	226,0	7,89	2,82	-	-	-	31,0	1,08	0,28	1462,37	85,024	45,523
Итого	3124,82	157,144	86,588	3529,0	79,84	24,51	-	-	-	165,00	2,60	0,41	6818,82	239,584	111,518

Примечание: Объем заготовки древесины для собственных нужд граждан устанавливается министерством лесного хозяйства и охраны объектов животного мира Приморского края ежегодно соответствующим приказом в соответствии с Законом Приморского края от 23.10.2007 № 141-КЗ «Об использовании лесов в Приморском крае».

к приказу министерства лесного хозяйства и
охраны объектов животного мира
Приморского края

от 27.12.2021 № 1750

3.3. Ограничения по видам использования лесов

Заготовка древесины

Требования к заготовке древесины установлены Лесным кодексом Российской Федерации, приказом Минприроды России от 01.12.2020 № 993 «Об утверждении Правил заготовки древесины и особенностей заготовки древесины в лесничествах, лесопарках, указанных в статье 23 Лесного кодекса Российской Федерации» и приказом Минприроды России от 27.06.2016 № 367 «Об утверждении Видов лесосечных работ, порядка и последовательности их проведения, Формы технологической карты лесосечных работ, Формы акта осмотра лесосеки и Порядка осмотра лесосеки».

В соответствии со статьей 29 Лесного кодекса Российской Федерации:

– для заготовки древесины предоставляются в первую очередь погибшие, поврежденные и перестойные лесные насаждения;

– запрещается заготовка древесины в объеме, превышающем расчетную лесосеку (допустимый объем изъятия древесины), а также с нарушением возрастов рубок.

Перечень видов (пород) деревьев и кустарников, заготовка древесины которых не допускается, установлен приказом Рослесхоза от 05.12.2011 № 513.

Осуществление сплошных рубок на лесных участках, предоставленных для заготовки древесины, допускается только при условии воспроизводства лесов на указанных лесных участках (ч. 5 ст. 17 ЛК РФ).

В соответствии с пунктом 9 приказом Минприроды России от 01.12.2020 № 993 «Об утверждении Правил заготовки древесины и особенностей заготовки древесины в лесничествах, лесопарках, указанных в статье 23 Лесного кодекса Российской Федерации» заготовка древесины осуществляется в пределах расчетной лесосеки лесничества, по видам целевого назначения лесов, хозяйствам и преобладающим породам.

Использование лесов для заготовки древесины ограничивается на особо охраняемых природных территориях в соответствии с их правовым режимом.

Заготовка живицы

В соответствии со статьей 31 Лесного кодекса Российской Федерации:

заготовка живицы осуществляется в лесах, которые предназначены для заготовки древесины;

граждане, юридические лица осуществляют заготовку живицы на основании договоров аренды лесного участка.

Использование лесов для заготовки живицы осуществляется в соответствии с Правилами заготовки живицы, установленными приказом Минприроды России от 09.11.2020 № 911.

Не допускается проведение подсочки:

- лесных насаждений в очагах вредных организмов до их ликвидации;
лесных насаждений, поврежденных и ослабленных вследствие воздействия лесных пожаров, вредных организмов и других негативных факторов;
лесных насаждений в лесах, где в соответствии с законодательством Российской Федерации не допускается проведение сплошных или выборочных рубок спелых и перестойных лесных насаждений в целях заготовки древесины;
лесных насаждений, расположенных на постоянных лесосеменных участках, лесосеменных плантациях, генетических резерватах, а также плюсовых деревьев, семенников, семенных куртин и полос.

Использование лесов для заготовки живицы ограничивается на особо охраняемых природных территориях в соответствии с их правовым режимом.

Заготовка и сбор недревесных лесных ресурсов

Использование лесов с целью заготовки недревесных лесных ресурсов, за исключением случаев заготовки и сбора этих видов ресурсов для собственных нужд граждан, осуществляется в соответствии с Правилами заготовки и сбора недревесных лесных ресурсов, утвержденными приказом Минприроды России от 28.07.2020 № 496.

Запрещается использовать для заготовки и сбора недревесных лесных ресурсов виды растений, занесенные в Красную книгу Российской Федерации, Красную книгу Приморского края, признаваемые наркотическими средствами в соответствии с Федеральным законом от 08.01.1998 № 3-ФЗ «О наркотических средствах и психотропных веществах» (в ред. Федерального закона от 28.12.2010 № 417-ФЗ), а также включенные в перечень видов (пород) деревьев и кустарников, заготовка древесины которых не допускается.

Лица, которым предоставлено право использования лесов для заготовки и сбора недревесных лесных ресурсов, должны применять способы и технологии, исключающие истощение имеющихся ресурсов.

Запрещается заготовка пней на берегозащитных, почвозащитных участках лесов, расположенных вдоль водных объектов, склонов оврагов, а также в молодняках с полнотой 0,8 - 1,0 и несомкнувшихся лесных культурах.

Запрещается рубка деревьев для заготовки бересты.

Заготовка пихтовых и еловых лап разрешается только со срубленных деревьев на лесосеках при проведении выборочных и сплошных рубок.

Сбор лесной подстилки запрещается в лесах, выполняющих функции защиты природных и иных объектов.

Заготовка древесной зелени для производства хвойно-витаминной муки разрешается только со срубленных деревьев на лесосеках при проведении выборочных и сплошных рубок.

Порядок заготовки и сбора гражданами недревесных лесных ресурсов для собственных нужд установлен Законом Приморского края от 23.10.2007 № 141-КЗ.

Использование лесов для заготовки и сбора недревесных лесных ресурсов ограничивается на особо охраняемых природных территориях в соответствии с их правовым режимом.

Заготовка пищевых лесных ресурсов и сбор лекарственных растений

Использование лесов с целью заготовки пищевых лесных ресурсов и сбора лекарственных растений, за исключением заготовки и сбора этих видов ресурсов для собственных нужд граждан, осуществляется в соответствии с Правилами заготовки

пищевых лесных ресурсов и сбора лекарственных растений, утвержденными приказом Минприроды России от 28.07.2020 № 494.

Гражданам запрещается осуществлять заготовку и сбор грибов и дикорастущих растений, виды которых занесены в Красную книгу Российской Федерации, Красную книгу Приморского края, а также грибов и дикорастущих растений, которые признаются наркотическими средствами в соответствии с Федеральным законом от 8 января 1998 года № 3-ФЗ «О наркотических средствах и психотропных веществах» (в ред. Федерального закона от 28.12.2010 № 417-ФЗ).

Заготовка дикорастущих плодов и ягод осуществляется строго в установленные сроки. Сроки заготовки дикорастущих плодов и ягод зависят от времени наступления массового созревания урожая.

Запрещается рубка плодоносящих деревьев и обрезка ветвей для заготовки плодов.

При заготовке орехов запрещается рубка деревьев, а также применение способов сбора, приводящих к повреждению деревьев. Лица, которым лесные участки предоставлены в аренду для заготовки орехов, обеспечивают сохранность орехоплодных насаждений.

Запрещается вырывать растения с корнями, повреждать листья (вайи) и корневища.

Использование лесов для заготовки пищевых лесных ресурсов и сбор лекарственных растений ограничивается на особо охраняемых природных территориях в соответствии с их правовым режимом.

Осуществление видов деятельности в сфере охотничьего хозяйства

Осуществление видов деятельности в сфере охотничьего хозяйства регламентируется Федеральными законами от 24.07.2009 № 209-ФЗ «Об охоте и о сохранении охотничьих ресурсов и о внесении изменений в отдельные законодательные акты Российской Федерации», от 24.04.1995 № 52-ФЗ «О животном мире».

Пребывание граждан в лесах в целях охоты регулируется лесным законодательством и законодательством в области охоты и сохранения охотничьих ресурсов (ст. 11 п.7 ЛК РФ).

Использование лесов для осуществления видов деятельности в сфере охотничьего хозяйства ограничивается на особо охраняемых природных территориях в соответствии с их правовым режимом.

Ведение сельского хозяйства

Использование лесов для ведения сельского хозяйства осуществляется в соответствии с Правилами использования лесов для ведения сельского хозяйства и Перечнем случаев использования лесов для ведения сельского хозяйства без предоставления лесного участка, с установлением или без установления сервитута, публичного сервитута, утвержденными приказом Минприроды России от 02.07.2020 № 408.

В зеленых зонах запрещается ведение сельского хозяйства, за исключением сенокосения и пчеловодства, а также возведение изгородей в целях сенокосения и пчеловодства.

На особо защитных участках лесов запрещается ведение сельского хозяйства, за исключением сенокосения и пчеловодства.

На заповедных лесных участках запрещается ведение сельского хозяйства, на особо защитных участках лесов, за исключением заповедных лесных участков,

запрещается ведение сельского хозяйства, за исключением сенокосения и пчеловодства.

В границах прибрежных защитных полос запрещается распашка земель, выпас сельскохозяйственных животных и организация для них летних лагерей, ванн.

Запрещается использовать земли, занятые лесными культурами, естественными молодняками ценных древесных пород, селекционно-лесосеменных, сосновых, елово-пихтовых, ивовых, твердолиственных, ореховых плантаций, с проектируемыми мероприятиями по содействию естественному лесовосстановлению и лесовосстановлению хвойными и твердолиственными породами, с легкоразмываемыми и развеиваемыми почвами.

Использование лесов для ведения сельского хозяйства ограничивается на особо охраняемых природных территориях в соответствии с их правовым режимом.

Осуществление научно-исследовательской деятельности, образовательной деятельности

Правила использования лесов для осуществления научно-исследовательской деятельности, образовательной деятельности, утверждены приказом Минприроды России от 27.07.2020 № 487.

При осуществлении использования лесов для научно-исследовательской деятельности, образовательной деятельности не допускается:

повреждение лесных насаждений, растительного покрова и почв за пределами предоставленного лесного участка;

захламление предоставленного лесного участка и территории за его пределами строительным и бытовым мусором, отходами древесины, иными видами отходов;

загрязнение площади предоставленного лесного участка и территории за его пределами химическими и радиоактивными веществами.

Использование лесов для осуществления научно-исследовательской и образовательной деятельности ограничивается на особо охраняемых природных территориях в соответствии с их правовым режимом.

Осуществление рекреационной деятельности

Правила использования лесов для осуществления рекреационной деятельности утверждены приказом Минприроды России от 09.11.2020 № 908.

На лесных участках, предоставленных для осуществления рекреационной деятельности, подлежат сохранению природные ландшафты, объекты животного мира, растительного мира, водные объекты.

Леса для осуществления рекреационной деятельности используются способами, не наносящими вреда окружающей среде и здоровью человека.

Использование лесов для осуществления рекреационной деятельности ограничивается на особо охраняемых природных территориях в соответствии с их правовым режимом.

Создание лесных плантаций и их эксплуатация

Создание и эксплуатация лесных плантаций запрещаются в лесах, расположенных в водоохранных зонах.

Использование лесов для создания лесных плантаций и их эксплуатации ограничивается на особо охраняемых природных территориях в соответствии с их правовым режимом.

Выращивание лесных плодовых, ягодных, декоративных растений,

лекарственных растений

Правила использования лесов выращивания лесных плодовых, ягодных, декоративных растений, лекарственных растений утверждены приказом Минприроды России от 28.07.2020 № 497.

Использование лесов для выращивания лесных плодовых, ягодных, декоративных растений и лекарственных растений ограничивается на особо охраняемых природных территориях в соответствии с их правовым режимом

Выращивание посадочного материала лесных растений (саженцев, семянцев)

Правила использования лесов для выращивания посадочного материала лесных растений (саженцев, семянцев) установлены приказом Минприроды России от 22.07.2020 № 469.

Использование лесных участков для выращивания посадочного материала лесных растений может быть ограничено в соответствии со статьей 27 Лесного кодекса Российской Федерации.

Использование лесов для выращивания посадочного материала лесных растений (саженцев, семянцев) ограничивается на особо охраняемых природных территориях в соответствии с их правовым режимом.

Выполнение работ по геологическому изучению недр, разработка месторождений полезных ископаемых

Разработка месторождений полезных ископаемых в зеленых зонах запрещается.

В соответствии со статьей 8.2 Федерального закона от 04.12.2006 № 201-ФЗ «О введении в действие Лесного кодекса Российской Федерации» (в ред. Федерального закона от 29.07.2017 № 280-ФЗ) допускается использование расположенных в зеленых зонах лесных участков для разработки месторождений полезных ископаемых, в отношении которых лицензии на пользование недрами получены до дня введения в действие Лесного кодекса Российской Федерации, на срок, не превышающий срока действия таких лицензий с соблюдением требований части 4 статьи 12 Лесного кодекса Российской Федерации.

На основании статьи 65 Водного кодекса Российской Федерации в границах водоохранных зон запрещаются: разведка и добыча общераспространенных полезных ископаемых (за исключением случаев, если разведка и добыча общераспространенных полезных ископаемых осуществляются пользователями недр, осуществляющими разведку и добычу иных видов полезных ископаемых, в границах предоставленных им в соответствии с законодательством Российской Федерации о недрах горных отводов и (или) геологических отводов на основании утвержденного технического проекта в соответствии со статьей 19.1 Закона Российской Федерации от 21.02.1992 № 2395-1 «О недрах»).

Порядок использования лесов для осуществления геологического изучения недр, разведки и добычи полезных ископаемых и Перечень случаев использования лесов для осуществления геологического изучения недр, разведки и добычи полезных ископаемых без предоставления лесного участка, с установлением или без установления сервитута утверждены приказом Минприроды России от 07.07.2020 № 417.

Обустройство объектов, связанных с выполнением работ по геологическому изучению недр, разработкой месторождений полезных ископаемых, должно

исключать развитие эрозионных процессов на занятой и прилегающей территории. На лесных участках, предоставленных в аренду, рубка лесных насаждений осуществляется в соответствии с проектом освоения лесов.

При осуществлении использования лесов в целях выполнения работ по геологическому изучению недр, разработки месторождений полезных ископаемых не допускается:

валка деревьев и расчистка лесных участков от древесной растительности с помощью бульдозеров, захламление древесными остатками приграничных полос и опушек, повреждение стволов и скелетных корней опушечных деревьев, хранение свежесрубленной древесины в лесу в летний период без специальных мер защиты;

затопление и длительное подтопление лесных насаждений;

повреждение лесных насаждений, растительного покрова и почв за пределами предоставленного лесного участка;

захламление лесов строительными, промышленными, древесными, бытовыми и иными отходами, мусором;

загрязнение площади предоставленного лесного участка и территории за его пределами химическими и радиоактивными веществами;

проезд транспортных средств и иных механизмов по произвольным, неустановленным маршрутам, в том числе за пределами предоставленного лесного участка.

Использование лесов для выполнения работ по геологическому изучению недр, для разработки месторождений полезных ископаемых ограничивается на особо охраняемых природных территориях в соответствии с их правовым режимом.

Строительство и эксплуатация водохранилищ и иных искусственных водных объектов, а также гидротехнических сооружений, морских портов, морских терминалов, речных портов, причалов

Лесные участки используются для строительства и эксплуатации водохранилищ, иных искусственных водных объектов, а также гидротехнических сооружений, морских портов, морских терминалов, речных портов, причалов в соответствии с водным законодательством.

Использование лесов для строительства водохранилищ, иных искусственных водных объектов, а также гидротехнических сооружений и специализированных портов ограничивается на особо охраняемых природных территориях в соответствии с их правовым режимом.

Строительство, реконструкция, эксплуатация линейных объектов

Правила использования лесов для строительства, реконструкции, эксплуатации линейных объектов и Перечень случаев использования лесов для строительства, реконструкции, эксплуатации линейных объектов без предоставления лесного участка, с установлением или без установления сервитута, публичного сервитута утверждены приказом Минприроды России от 10.07.2020 № 434.

Использование лесов должно вестись с учетом постановления Правительства Российской Федерации от 24.02.2009 № 160 «О порядке установления охранных зон объектов электросетевого хозяйства и особых условий использования земельных участков, расположенных в границах таких зон».

Осуществление строительства, реконструкции и эксплуатации линейных объектов должно исключать развитие эрозионных процессов на занятой и прилегающей территории.

При использовании лесов в целях строительства, реконструкции и эксплуатации автомобильных и железных дорог исключаются случаи, вызывающие нарушение поверхностного и внутрипочвенного стока вод, затопление или заболачивание лесных участков вдоль дорог, а также случаи, вызывающие развитие эрозионных процессов на занятой и прилегающей территории.

При использовании лесов в целях строительства, реконструкции и эксплуатации линейных объектов не допускается:

повреждение лесных насаждений, растительного покрова и почв за пределами предоставленного лесного участка и соответствующей охранной зоны;

захламление прилегающих территорий за пределами предоставленного лесного участка строительным и бытовым мусором, отходами древесины, иными видами отходов;

загрязнение площади предоставленного лесного участка и территории за его пределами химическими и радиоактивными веществами;

проезд транспортных средств и иных механизмов по произвольным, неустановленным маршрутам за пределами предоставленного лесного участка и соответствующей охранной зоны.

В лесопарковых зонах запрещается размещение объектов капитального строительства, за исключением гидротехнических сооружений.

В зеленых зонах запрещается размещение объектов капитального строительства, за исключением гидротехнических сооружений, линий связи, линий электропередачи, подземных трубопроводов.

На особо защитных участках лесов запрещается размещение объектов капитального строительства, за исключением линейных объектов и гидротехнических сооружений.

Использование лесов для строительства, реконструкции, эксплуатации линейных объектов ограничивается на особо охраняемых природных территориях в соответствии с их правовым режимом.

Переработка древесины и иных лесных ресурсов

Создание лесоперерабатывающей инфраструктуры запрещается в защитных лесах, а также в иных предусмотренных лесным кодексом Российской Федерации, другими федеральными законами случаях (ч. 2 ст. 14 ЛК РФ).

Правила использования лесов для переработки древесины и иных лесных ресурсов утверждены приказом Минприроды России от 28.07.2020 № 495.

При использовании лесов для переработки древесины и иных лесных ресурсов должны исключаться случаи:

загрязнения (в том числе радиоактивными веществами) лесов и иного негативного воздействия на леса в соответствии со статьями 51 и 58 лесного кодекса Российской Федерации;

въезда транспортных средств в целях обеспечения пожарной и санитарной безопасности в лесах в соответствии со статьей 53.5 лесного кодекса Российской Федерации.

Использование лесов для переработки древесины и иных лесных ресурсов ограничивается на особо охраняемых природных территориях в соответствии с их правовым режимом.

Осуществление религиозной деятельности

Леса используются религиозными организациями для осуществления религиозной деятельности в соответствии с Федеральным законом от 26.09.1997

№ 125-ФЗ «О свободе совести и о религиозных объединениях».

Поскольку размещение объектов капитального строительства запрещается в зеленых зонах, ценных лесах и особо защитных участках лесов, лесные участки в пределах таких лесов могут быть предоставлены религиозным организациям при условии соблюдения этого запрета.

Использование лесов для осуществления религиозной деятельности ограничивается на особо охраняемых природных территориях в соответствии с их правовым режимом.

Иные виды использования лесов

При иных видах использования, определенных в соответствии с частью 2 статьи 6 ЛК РФ, использование лесов осуществляется в соответствии с целевым назначением земель, на которых эти леса располагаются.