



**ИНСПЕКЦИЯ ПО ОХРАНЕ ОБЪЕКТОВ  
КУЛЬТУРНОГО НАСЛЕДИЯ ПРИМОРСКОГО КРАЯ**

**ПРИКАЗ**

21 сентября 2022 г.

№315

г. Владивосток

**Об утверждении предмета охраны объекта культурного наследия  
регионального значения «Здание Министерской женской гимназии (ныне –  
средняя школа №9)», 1903 г.**

Руководствуясь Федеральным законом от 25 июня 2002 года № 73-ФЗ «Об объектах культурного наследия (памятниках истории и культуры) народов Российской Федерации», постановлением Администрации Приморского края от 02 ноября 2016 года № 514-па «Об утверждении положения об инспекции по охране объектов культурного наследия Приморского края»,

**ПРИКАЗЫВАЮ:**

1. Утвердить прилагаемый предмет охраны объекта культурного наследия регионального значения, включенного в Единый государственный реестр объектов культурного наследия (памятников истории и культуры) народов Российской Федерации, «Здание Министерской женской гимназии (ныне – средняя школа №9)», 1903 г., регистрационный номер 251410092140005, расположенного по адресу (местонахождение): Приморский край, г. Владивосток, ул. Пушкинская, д. 39.

2. Отделу по государственной охране и сохранению объектов культурного наследия регионального значения инспекции по охране объектов культурного наследия Приморского края обеспечить направление настоящего приказа (С.В. Ковалева):

а) в течение трех дней со дня его принятия в департамент информационной

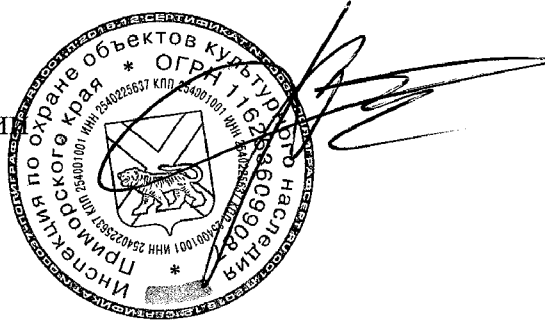
политики Приморского края для официального опубликования;

б) в течение пяти дней со дня официального опубликования настоящего приказа собственнику и (либо) законному владельцу объекта культурного наследия;

в) в течение семи дней со дня его официального опубликования в Главное управление Министерства юстиции Российской Федерации по Приморскому краю для включения в федеральный регистр нормативных правовых актов субъектов Российской Федерации и проведения правовой и антикоррупционной экспертиз.

3. Настоящий приказ вступает в силу со дня его официального опубликования.

Руководитель инспекции



В.В. Осецкий

## **ПРЕДМЕТ ОХРАНЫ**

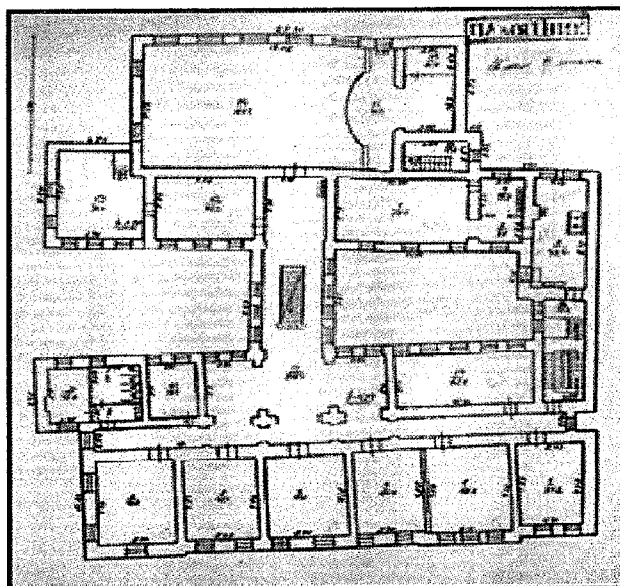
**объекта культурного наследия регионального значения «Здание  
Министерской женской гимназии (ныне – средняя школа №9)», 1903 г.**

### **1. Местоположение и градоформирующая роль памятника в композиции исторической застройки**

- местоположение объекта культурного наследия в объемно-пространственной и планировочной структуре исторической застройки центральной части города Владивостока;
- градостроительные характеристики здания, занимающего свое положение в плотном ряду исторической застройки ул. Пушкинской;
- расположение здания: главный (южный) фасад здания вдоль оси ул. Пушкинской; с западной стороны находится здание по ул. Пушкинская, 37, с восточной стороны расположено здание по ул. Пушкинская, 41.

### **2. Объемно-пространственная композиция и пространственно-планировочная структура здания**

- здание представляет собой многоэтажный объем, состоящий из двух разновеликих частей, образующих корпуса сложной конфигурации в плане с двумя внутренними дворами;



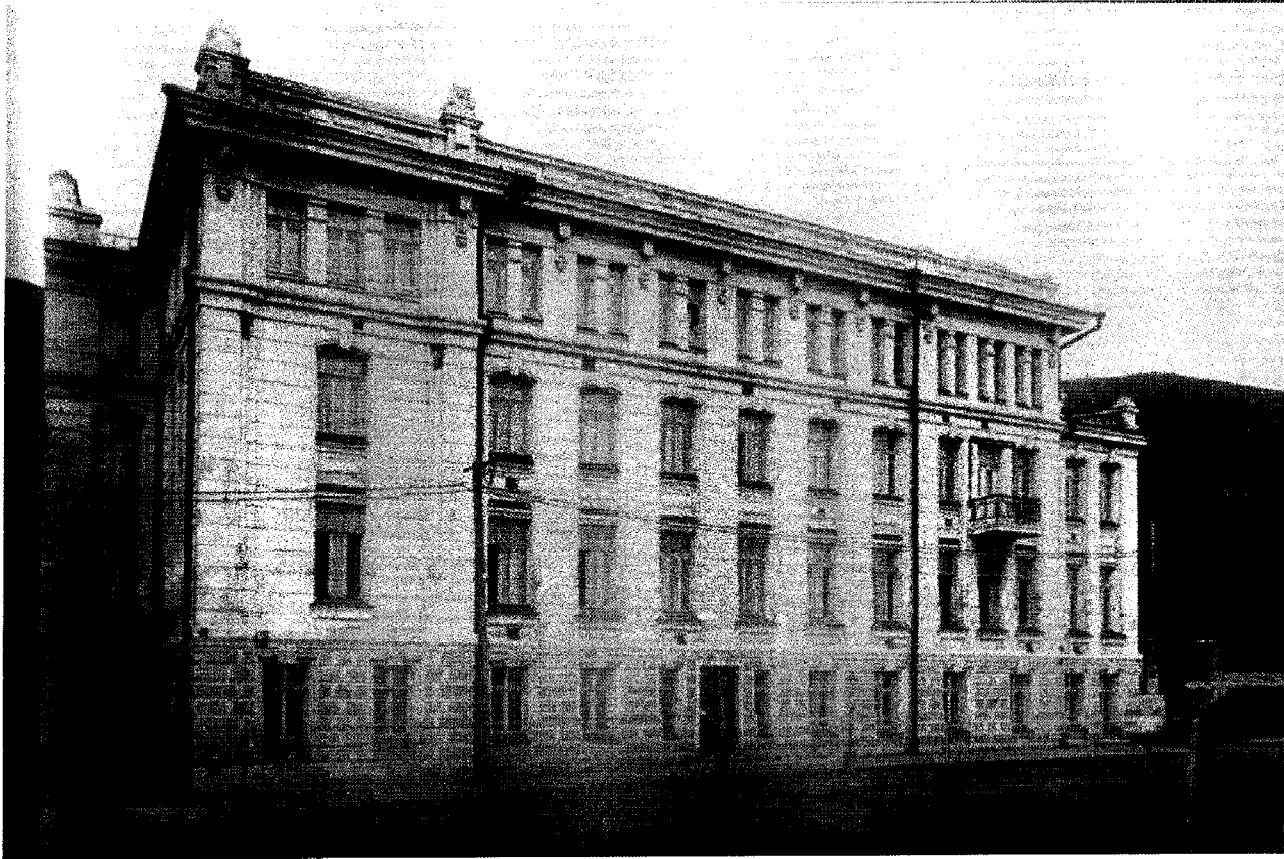
- первоначальная пространственно-планировочная структура здания образована наружными, внутренними, продольными и поперечными капитальными несущими стенами и перекрытиями в габаритах капитальных стен здания, сформированная коридорной структурой помещений, объединенных по вертикали открытой парадной лестницей и двумя закрытыми лестничными клетками, по горизонтали - арочными проемами, коридорами, холлами и дверными проемами.

### **3. Конструкции и материал капитальных стен, балконов, крыши, отделки фасадной поверхности здания:**

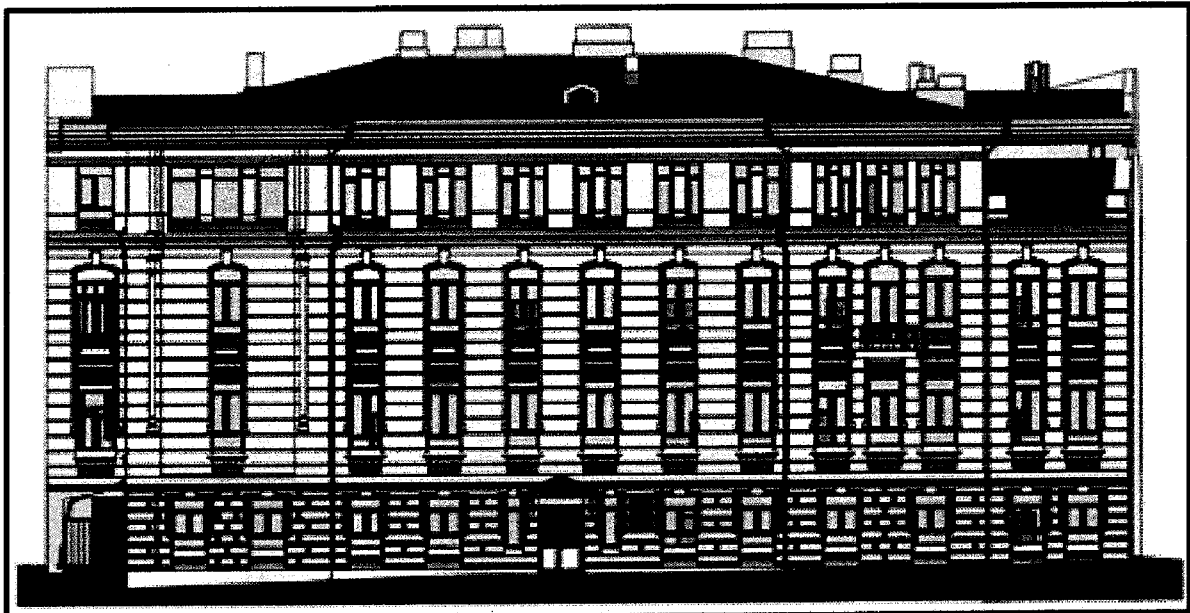
- конструкции и материал исторической части капитальных стен из полнотелого красного керамического кирпича;
- конструкции и материал лестничных маршей, площадок, кованых элементов ограждений с деревянными перилами;
- вальмовая, двускатная и односкатная крыша с металлической кровлей;
- высотные отметки по венчающему карнизу здания;
- прямоугольный в плане балкон с кованным ограждением;
- материал и характер отделки фасадных поверхностей: рустовка и высококачественная штукатурка с последующей окраской.

### **4. Композиция и архитектурно-художественное решение (детализировка) фасадов**

Архитектурно-художественное оформление фасадов решено в монументальных представительных формах эпохи позднего классицизма. По своей стилистике здание является характерным носителем художественных концепций с использованием декоративно-художественных элементов стиля рационалистический модерн. Архитектурная детализировка плоскостей фасадов декоративными элементами выполнена выпусками кирпича, скульптурными лепными элементами из бетона и штукатурного раствора.



Главный (южный) фасад здания



- архитектурная композиция главного фасада ассиметричная, четырехчастная, сформирована сочетанием основной шестиосной средней части здания, образованной равномерным размещением оконных проемов, двумя незначительно выступающими из плоскости фасада ризалитами,

расположенными симметрично относительно главной композиционной оси здания и трехэтажной двухосной частью здания в правой части фасада;

- по вертикали плоскость фасада расчленена отделкой первого этажа крупным глубоким рустом с объемными фактурными плоскостями, оформленными под «шубу», профилированным междуэтажными карнизами в уровне перекрытий первого и аттикового этажей, двумя поясками под широким профилированным венчающим карнизом, второй и третий этажи оформлены горизонтальной рустовкой с гладкой поверхностью рустов, четвертый аттиковый этаж гладко оштукатуренный.

Элементы архитектурно-художественного оформления фасада:

- отделка стен первого этажа французским рустом, оформленным «под шубу»;

- гладкая горизонтальная рустовка простенков второго и третьего этажей;

- швы рустов в виде выкружки и двух полочек в зеркальном отражении;

- профилированный карниз между первым и вторым этажами;

- профилированный карниз между третьим и четвертым этажами;

- два прямоугольных пояска над оконными проемами четвертого этажа;

- архитектурные обломы под венчающим карнизом (каблук, полочки, пояски, выкружки);

- широкий профилированный венчающий карниз;

- элементы декоративного оформления оконных проемов первого этажа наличниками и замковыми камнями;

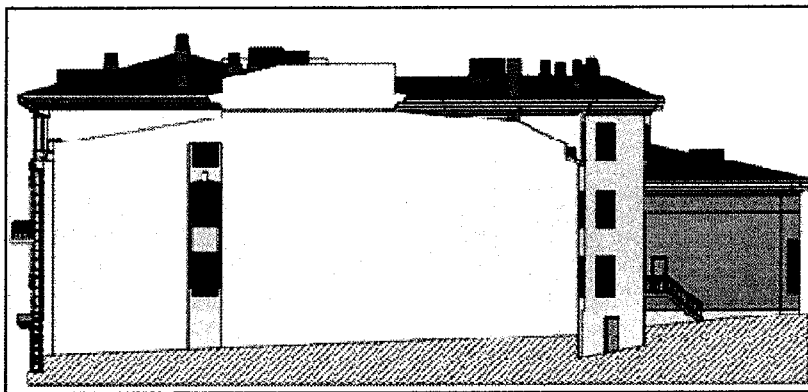
- элементы декоративного оформления подоконных простенков второго этажа (карниз, каблук, полочка, сухарики, ниша с прямоугольной рамкой);

- элементы декоративного оформления оконных проемов, подоконных простенков и лопаток ризалита в уровне второго и третьего этажей;

- элементы декоративного оформления подоконных простенков 3 этажа (профилированные пояски, ниши с выступающими прямоугольными двухступенчатыми рамками и вентиляционными решетками, ниши заполненные лепным орнаментальным рисунком);

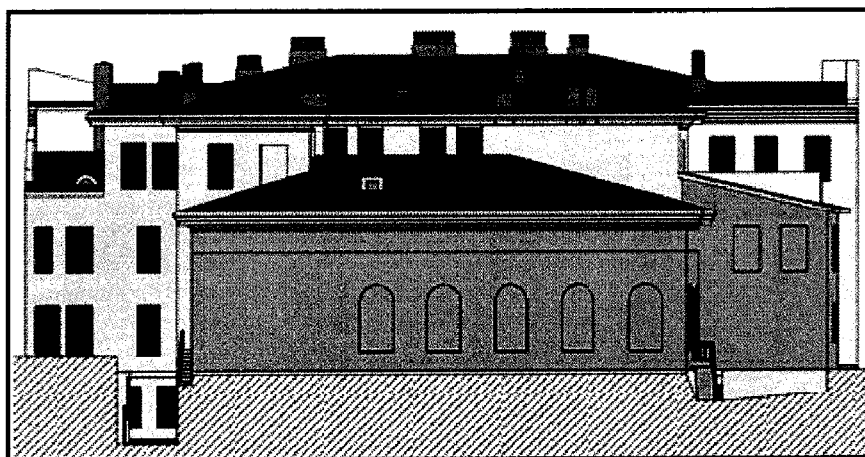
- кованое ограждение балкона;
- декоративные элементы в верхней части простенков спаренных оконных проемов аттикового этажа.

### Восточный фасад здания



- композиционное решение - одноосное асимметричное сформировано: членением плоскости фасада здания по горизонтали глубокой нишей с оконными проемами.

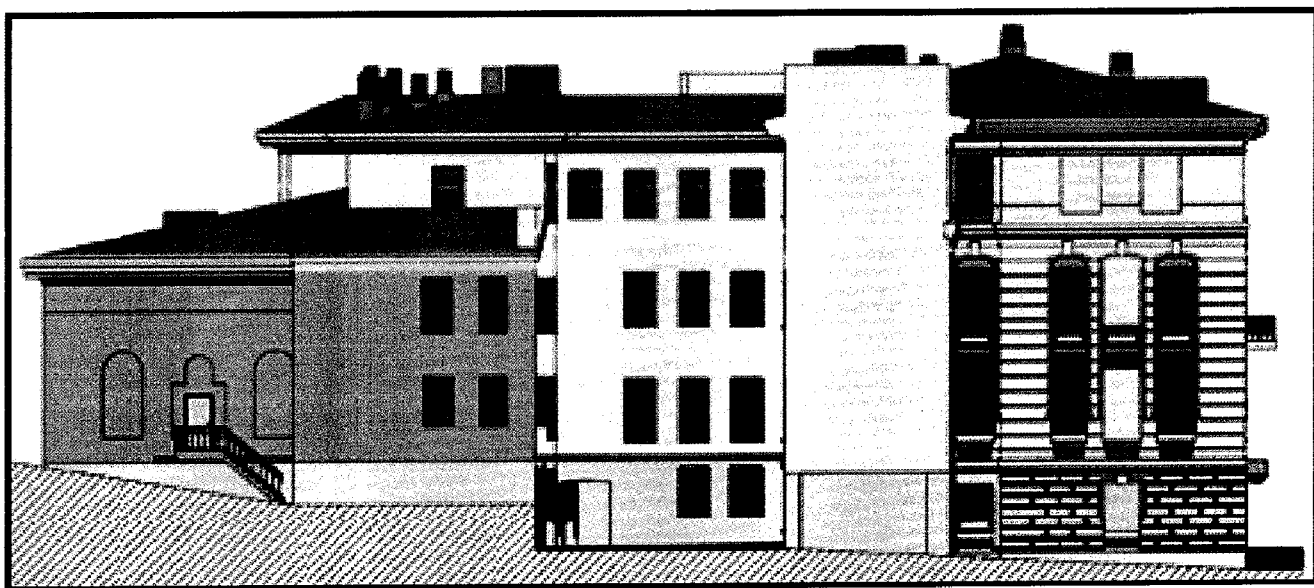
### Северный фасад здания



- композиционное решение северного фасада асимметричное, многоплановое, сформировано сочетанием и наложением строительных объемов разной этажности,
  - широкий профилированный венчающий карниз;
  - северный фасад актового зала с арочной полуциркульной формой проемов, расположенных на одинаковом расстоянии.

### Западный фасад здания

- композиционное решение западного фасада асимметричное, многоплановое, сформировано сочетанием и наложением строительных объемов разной этажности;
- по вертикали плоскость правой части западного фасада расчленена отделкой первого этажа крупным глубоким рустом с объемными фактурными плоскостями, оформленными под «шубу», профилированными междуэтажными карнизами в уровне перекрытий первого и аттикового этажей, двумя поясками под широким профилированным венчающим карнизом, второй и третий этажи оформлены горизонтальной рустовкой с гладкой поверхностью рустов, четвертый аттиковый этаж гладко оштукатуренный.



### Дворовые фасады здания:

- композиционное асимметричное решение сформировано: членением плоскости фасадов здания по горизонтали оконными проемами прямоугольной формы; членением плоскости фасадов здания по вертикали цветовым решением первого этажа, профилированными карнизами в уровне перекрытий первого и третьего этажей, широким профилированным венчающим карнизом и двумя прямоугольными поясками, расположенными под ним.



## **5. Декоративно художественное оформление интерьеров помещений**

Элементы декоративно-художественного оформления интерьера:

- лепная потолочная розетка, профилированный потолочный карниз (первый этаж пом. № 1);
- потолок помещения оформленный потолочными карнизами и потолочными тягами (первый этаж пом. № 2);
- трехцентровый арочный проем вестибюля, полуциркульные арочные проемы, потолок коридора оформленный потолочными карнизами и потолочными тягами (первый этаж пом. № 4);
- кованое ограждение служебной лестницы с деревянными перилами (первый этаж пом. № 5)
- потолок помещения оформленный потолочными карнизами и потолочными тягами (первый этаж пом. № 8);
- покрытие пола вестибюля двухцветной керамической плиткой, открытая парадная лестница с каменными ступенями, коваными ограждениями и деревянными перилами, трехцентровый арочный проем вестибюля, профилированные карнизы и потолочные тяги (первый этаж пом. № 9);
- потолок помещения оформленный потолочными карнизами и потолочными тягами, трехцентровые арочные проемы, потолочные карнизы и профилированные потолочные тяги, открытая парадная лестница с кованными ограждениями и деревянными перилами, покрытие пола двухцветной керамической плиткой, потолочные карнизы и профилированные потолочные тяги (второй этаж пом. № 10);
- декоративное оформление актового зала с арочными полуциркульными ложными арками (второй этаж пом. № 14);
- потолочные карнизы и профилированные потолочные тяги (второй этаж пом. № 2);
- потолочные карнизы и профилированные потолочные тяги (второй этаж пом. № 3);

- потолочные карнизы и профилированные потолочные тяги (второй этаж пом. № 4);

- потолочные карнизы и профилированные потолочные тяги (второй этаж пом. № 5);

- потолочные карнизы и профилированные потолочные тяги (третий этаж пом. № 17);

- покрытие пола двухцветной керамической плиткой, потолочные карнизы и профилированные потолочные тяги (третий этаж пом. № 7);

- круглая розетка холла, декоративное оформление пилястр и балок холла, покрытие пола двухцветной керамической плиткой, кованое ограждение открытой парадной лестницы с деревянными перилами (четвертый этаж пом. № 4);

- кованое ограждение служебной лестницы с деревянными перилами (третий этаж пом. № 18).

Номера помещений указаны в соответствии с техническим паспортом здания от 10. 07. 2006 г.

Изменение предмета охраны может быть осуществлено в порядке и случаях, предусмотренных законодательством об объектах культурного наследия.