



**ИНСПЕКЦИЯ ПО ОХРАНЕ ОБЪЕКТОВ  
КУЛЬТУРНОГО НАСЛЕДИЯ ПРИМОРСКОГО КРАЯ**

**ПРИКАЗ**

12 сентября 2024 г.

№218

г. Владивосток

**Об утверждении предмета охраны объекта культурного наследия  
регионального значения  
«Здание первой радиотелеграфной станции», 1907 г.  
расположенного по адресу:  
Приморский край, г. Владивосток, ул. Верхнепортовая, 40**

Руководствуясь Федеральным законом от 25 июня 2002 года № 73-ФЗ «Об объектах культурного наследия (памятниках истории и культуры) народов Российской Федерации», постановлением Администрации Приморского края от 02 ноября 2016 года № 514-па «Об утверждении положения об инспекции по охране объектов культурного наследия Приморского края»,

**ПРИКАЗЫВАЮ:**

1. Утвердить прилагаемый предмет охраны объекта культурного наследия регионального значения, включенного в Единый государственный реестр объектов культурного наследия (памятников истории и культуры) народов Российской Федерации, «Здание первой радиотелеграфной станции», 1907 г., регистрационный номер 251410221760005, кадастровый номер 25:28:020028:1654, расположенного по адресу (местонахождение): Приморский край, г. Владивосток, ул. Верхнепортовая, 40.

2. Отделу по государственной охране и сохранению объектов культурного наследия регионального значения инспекции по охране объектов культурного наследия Приморского края обеспечить:

направление настоящего приказа в департамент информационной политики Приморского края в течение трех рабочих дней со дня его принятия;

направление в электронном виде копии настоящего приказа, а также сведений об источниках его официального опубликования в Главное управление Министерства юстиции Российской Федерации по Приморскому краю в течение семи календарных дней после дня его первого официального опубликования;

направление копии настоящего приказа в прокуратуру Приморского края, в течение десяти дней со дня его принятия;

размещение настоящего приказа на странице инспекции по охране объектов культурного наследия Приморского края на официальном сайте Правительства Приморского края и органов исполнительной власти Приморского края в информационно-телекоммуникационной сети Интернет, не позднее трех рабочих дней со дня его принятия;

размещение настоящего приказа на странице информационной системы Приморского края «Реестр правовых актов Губернатора Приморского края, Правительства Приморского края и нормативных правовых актов исполнительных органов Приморского края» в информационно-телекоммуникационной сети Интернет <http://nraoiv.primorsky.ru> в течение трех рабочих дней со дня его принятия.

3. Настоящий приказ вступает в силу со дня его официального опубликования.

Руководитель инспекции



В.В. Осецкий

Приложение к приказу  
инспекции по охране объектов  
культурного наследия  
Приморского края  
от 12.09.2024 №218

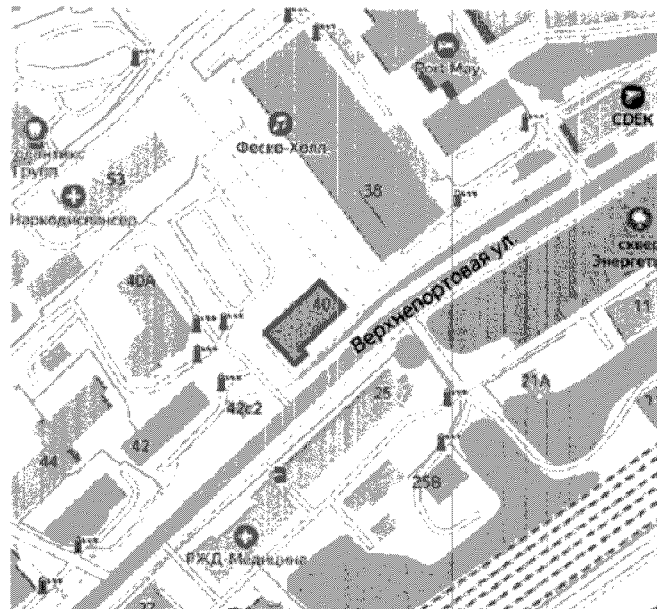
## **ПРЕДМЕТ ОХРАНЫ**

**объекта культурного наследия регионального значения  
«Здание первой радиотелеграфной станции», 1907 г.  
расположенного по адресу:**

**Приморский край, г. Владивосток, ул. Верхнепортовая, 40**

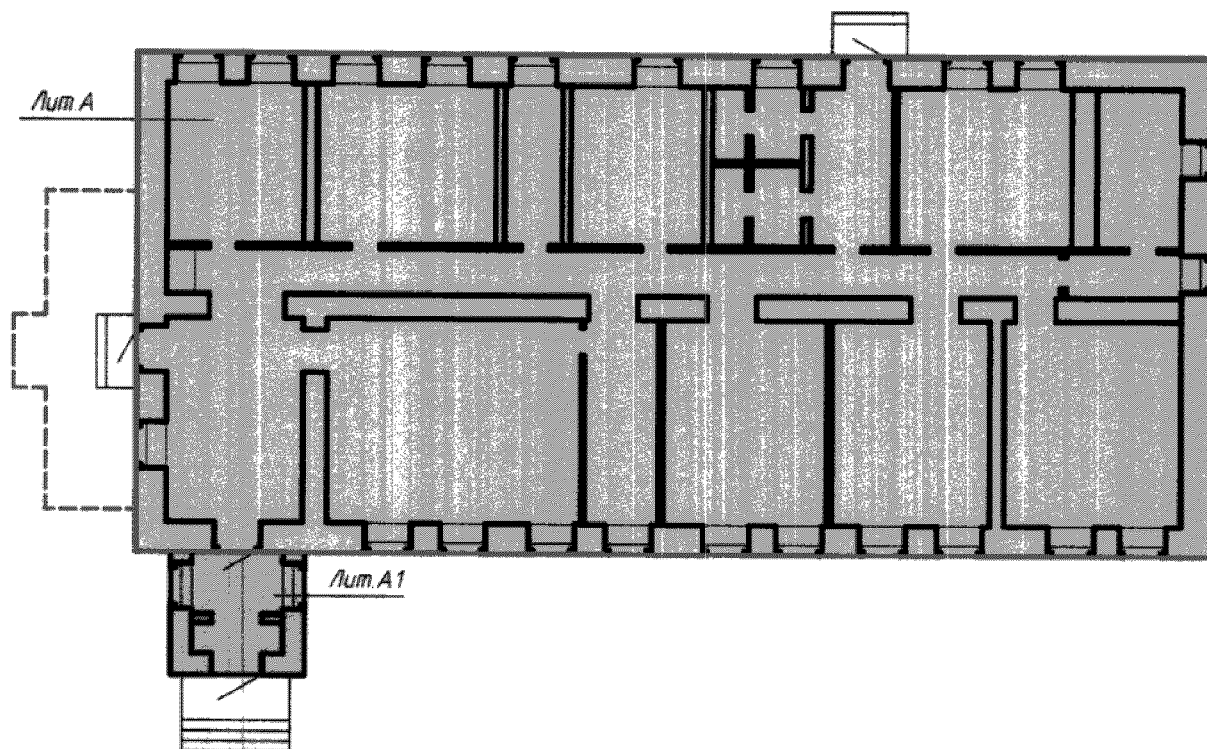
### **1. Местоположение и градоформирующая роль памятника в композиции исторической застройки**

- местоположение в планировочной структуре города Владивостока на полуострове Шкота между улицами Станюковича и Верхнепортовая;
- градостроительные характеристики здания представляют собой пример рядовой исторической застройки;
- расположение здания: главный (юго-восточный) фасад здания ориентирован вдоль оси ул. Верхнепортовая.



### **2. Объемно-пространственная композиция здания**

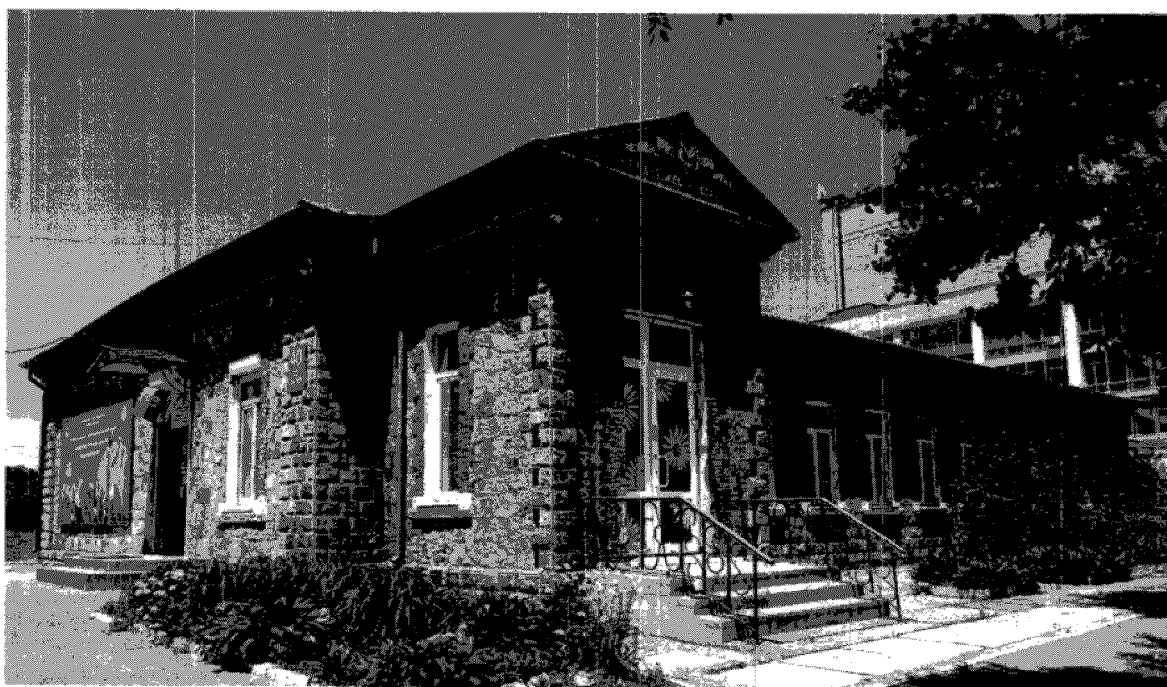
Прямоугольный в плане объем со скатной кровлей. Первоначальная пространственно-планировочная структура образована продольными и поперечными наружными несущими стенами, высотными отметками по венчающим карнизам здания.



### 3. Композиционное решение и архитектурно-художественное решение (детализировка) фасадов

Отделка стен - природный тесаный камень различной неправильной формы, декоративные элементы - темно-красный кирпич и природный тесаный камень правильной геометрической формы.

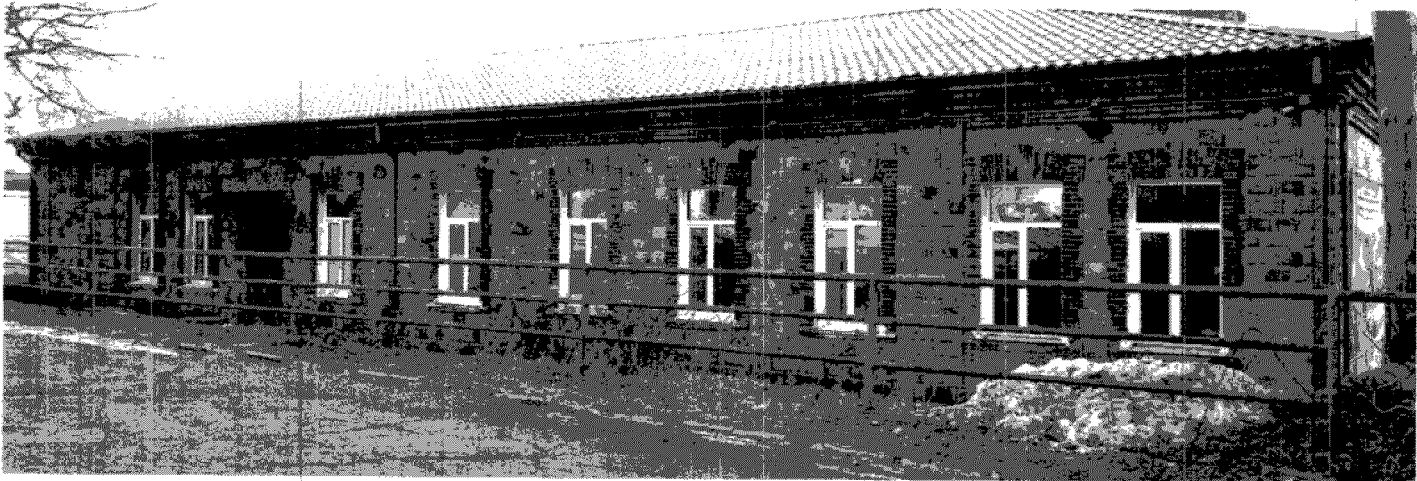
#### Юго-восточный и юго-западный фасады



Юго-восточный фасад - асимметричная композиция в десять световых осей, расположенных равномерно, слева расположен ризалит, завершенный треугольным фронтоном.

Юго-западный фасад - асимметричная композиция, образованная смещенными вправо относительно центральной оси дверным и оконным проемами.

### Северо-восточный фасад



Северо-западный фасад решен в девять разноритмично расположенных оконных проемов и одним дверным проемом, смещенным влево относительно центра фасада.

### Северо-восточный фасад



Композиция северо-восточного фасада решена в два световых проема, смещенных вправо относительно центральной оси.

### Архитектурно-художественное решение (детализировка) фасадов:

- слегка выступающий цоколь из природного тесаного камня правильной геометрической формы с фаской;

- обрамление оконных и дверных проемов кирпичными наличниками с зубчатым контуром, лучковыми перемычками с замковым камнем;
- подоконники в нижней части оконных проемов;
- лопатки угловые и в простенках юго-восточного и северо-западного фасадов;
- развитой венчающий кирпичный карниз по периметру всего здания;
- скатная крыша.

Изменение предмета охраны может быть осуществлено в порядке и случаях, предусмотренных законодательством об объектах культурного наследия.