



**ИНСПЕКЦИЯ ПО ОХРАНЕ ОБЪЕКТОВ  
КУЛЬТУРНОГО НАСЛЕДИЯ ПРИМОРСКОГО КРАЯ**

**ПРИКАЗ**

25 сентября 2024 г.

№ 225

г. Владивосток

**Об утверждении предмета охраны  
объекта культурного наследия регионального значения  
«Административное здание «Торгового Дома Кунст и Альберс» – ныне  
больница физических методов лечения», 1903 г.,  
расположенного по адресу: Приморский край, г. Владивосток,  
ул. Светланская, 40**

Руководствуясь Федеральным законом от 25 июня 2002 года № 73-ФЗ «Об объектах культурного наследия (памятниках истории и культуры) народов Российской Федерации», постановлением Администрации Приморского края от 02 ноября 2016 года № 514-па «Об утверждении положения об инспекции по охране объектов культурного наследия Приморского края»,

**ПРИКАЗЫВАЮ:**

1. Утвердить прилагаемый предмет охраны объекта культурного наследия регионального значения, включенного в Единый государственный реестр объектов культурного наследия (памятников истории и культуры) народов Российской Федерации, «Административное здание «Торгового Дома Кунст и Альберс» – ныне больница физических методов лечения», 1903 г., регистрационный номер 252411410440005, кадастровый номер 25:28:010004:157, расположенного по адресу (местонахождение): Приморский край, г. Владивосток, ул. Светланская, 40.

2. Отделу по государственной охране и сохранению объектов культурного наследия регионального значения инспекции по охране объектов культурного

наследия Приморского края обеспечить:

направление настоящего приказа в департамент информационной политики Приморского края в течение трех рабочих дней со дня его принятия;

направление в электронном виде копии настоящего приказа, а также сведений об источниках его официального опубликования в Главное управление Министерства юстиции Российской Федерации по Приморскому краю в течение семи календарных дней после дня его первого официального опубликования;

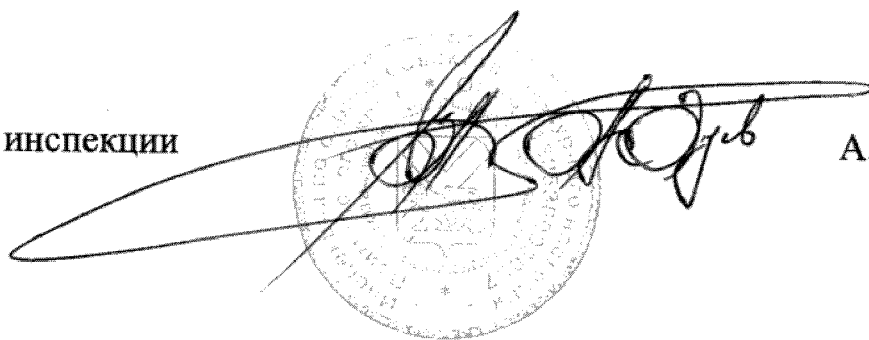
направление копии настоящего приказа в прокуратуру Приморского края, в течение десяти дней со дня его принятия;

размещение настоящего приказа на странице инспекции по охране объектов культурного наследия Приморского края на официальном сайте Правительства Приморского края и органов исполнительной власти Приморского края в информационно-телекоммуникационной сети Интернет, не позднее трех рабочих дней со дня его принятия;

размещение настоящего приказа на странице информационной системы Приморского края «Реестр правовых актов Губернатора Приморского края, Правительства Приморского края и нормативных правовых актов исполнительных органов Приморского края» в информационно-телекоммуникационной сети Интернет <http://npa0iv.primorsky.ru> в течение трех рабочих дней со дня его принятия.

3. Настоящий приказ вступает в силу со дня его официального опубликования.

И.о. руководителя инспекции



А.С. Зубев

Приложение к приказу  
инспекции по охране объектов  
культурного наследия  
Приморского края  
от 25.09.2024 №225

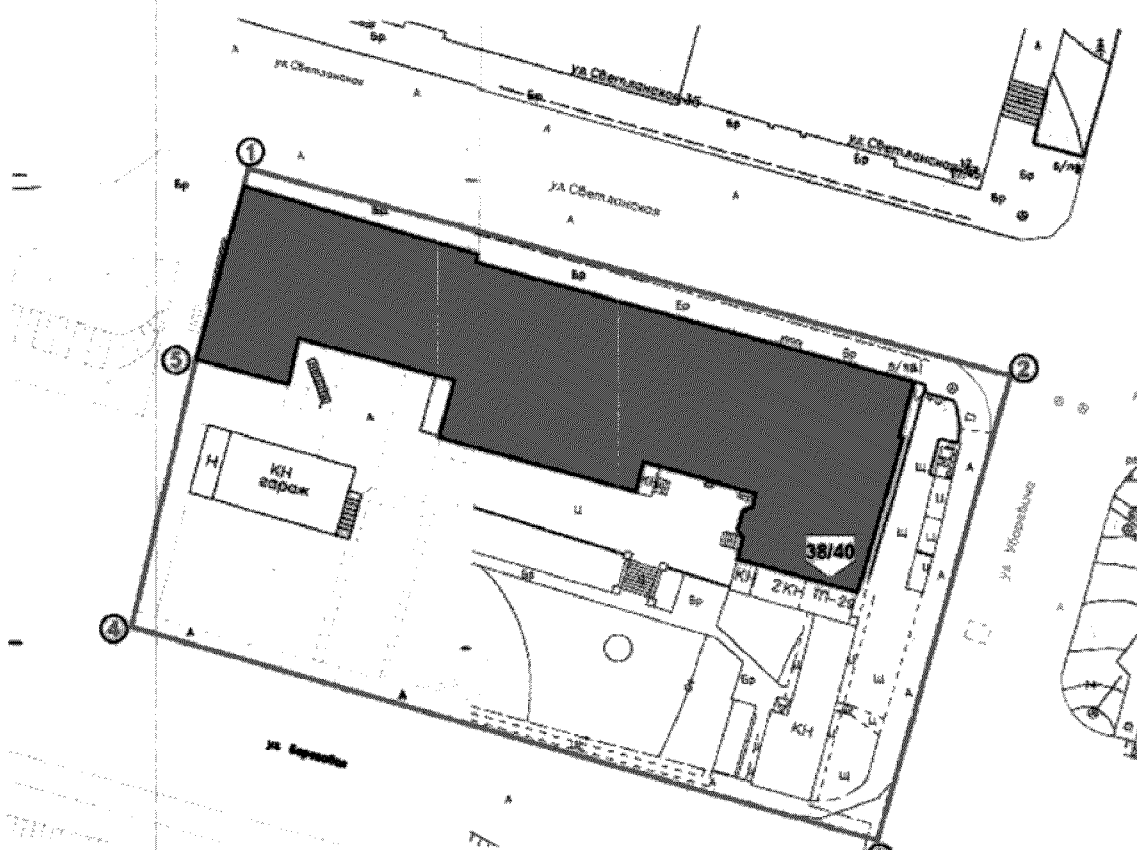
## ПРЕДМЕТ ОХРАНЫ

объекта культурного наследия регионального значения  
«Административное здание «Торгового Дома Кунст и Альберс» – ныне  
больница физических методов лечения», 1903 г., расположенного по  
адресу: Приморский край, г. Владивосток, ул. Светланская, 40

### 1. Градостроительные характеристики:

- местоположение в планировочной структуре центральной части города Владивостока на углу квартала, ограниченного улицами Светланской, Уборевича, Береговой и центральной площадью города Владивостока – площадью Борцов революции;

- расположение: северный фасад ориентирован вдоль оси ул. Светланской, южный обращен к бухте Золотой Рог, восточный – вдоль оси ул. Уборевича, с запада примыкает к объекту культурного наследия «Городской дом» по адресу: ул. Светланская, 38.



## 2. Объёмно-пространственная композиция и пространственно-планировочная структура здания:



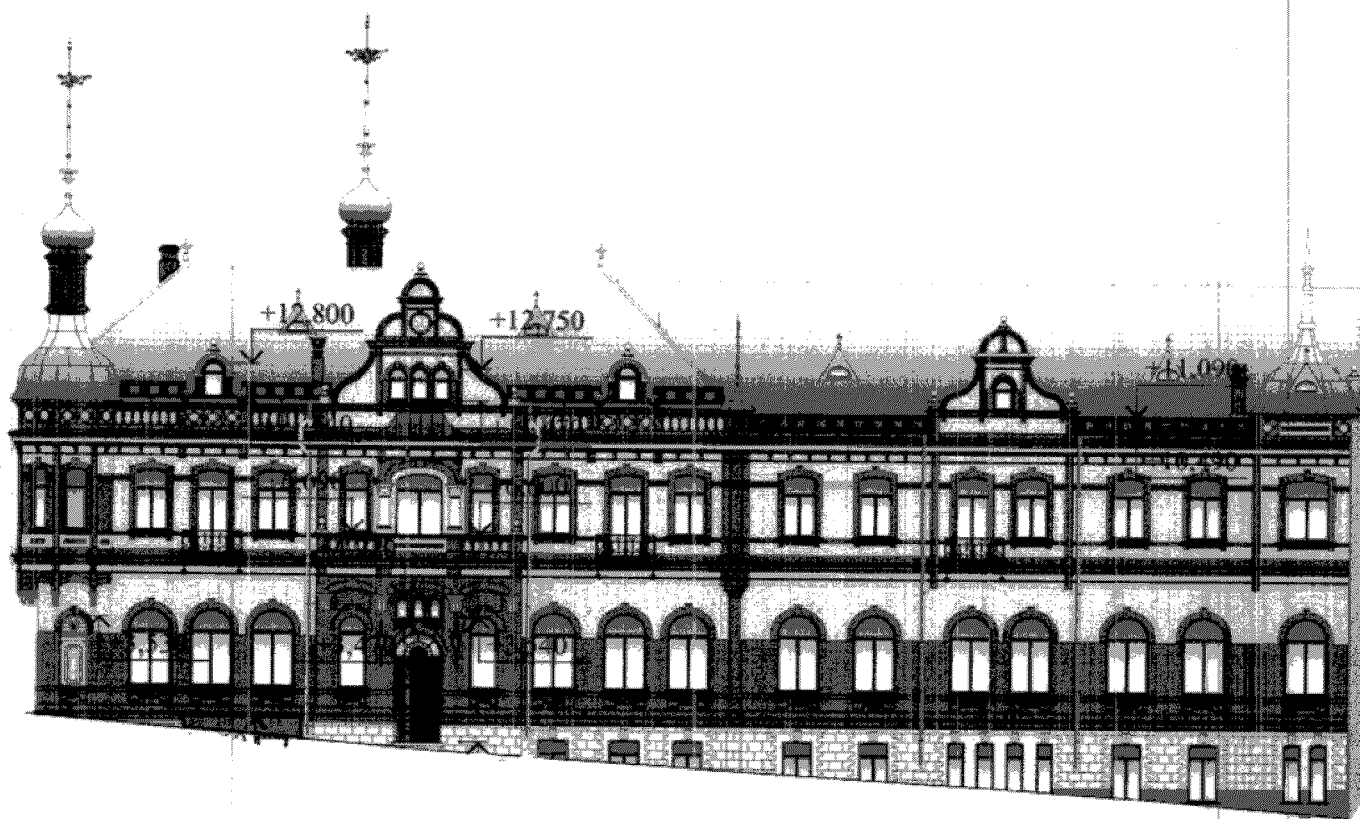
- многоэтажный, Г-образной формы в плане, строительный объем здания со скатной крышей;
- пространственно-планировочная структура здания, образованная наружными, внутренними, продольными и поперечными капитальными несущими стенами и перекрытиями в габаритах капитальных стен здания, сформированная коридорной структурой помещений цокольного и мансардного этажей, преимущественно анфиладной (зальной) структурой помещений первого этажа, объединенных по вертикали открытой парадной трех маршевой лестницей вестибюля, двумя двух маршевыми закрытыми лестничными клетками, по горизонтали – коридорами, холлами и дверными проемами.

## 3. Конструкции и материал капитальных стен, перекрытий, лестниц, крыши, отделки фасадной поверхности здания:

- цокольный этаж из натурального камня - песчаника;
- конструкции и материал наружных и внутренних капитальных стен из полнотелого красного керамического кирпича;
- междуэтажная лестница с каменными ступенями;
- материал и характер отделки фасадных поверхностей: облицовка кирпичом с поливным покрытием, которое выполнено в два цвета: белый и красный;
- крыша скатная с металлическим покрытием фальцевого соединения.

#### 4. Композиционное решение фасадов здания

##### Северный фасад



- асимметричное общее двухчастное композиционное решение сформировано сочетанием симметричной девятиосной левой части фасада с угловым эркером завершенным шлемовидной крышей с башенкой увенчанной главкой со шпилем, шестиосной правой части фасада с крайним одноосным простенком, завершенным четырехлопастной шлемовидной крышей увенчанной шпилем;

- симметричное композиционное решение левой части фасада, образовано трехосным средним простенком главного входа с массивным балконом и высоким многофигурным фронтоном аттика и двумя крайними трехосными простенками с симметрично расположенными ажурными коваными балконами и аттиковыми окнами мансардного этажа;

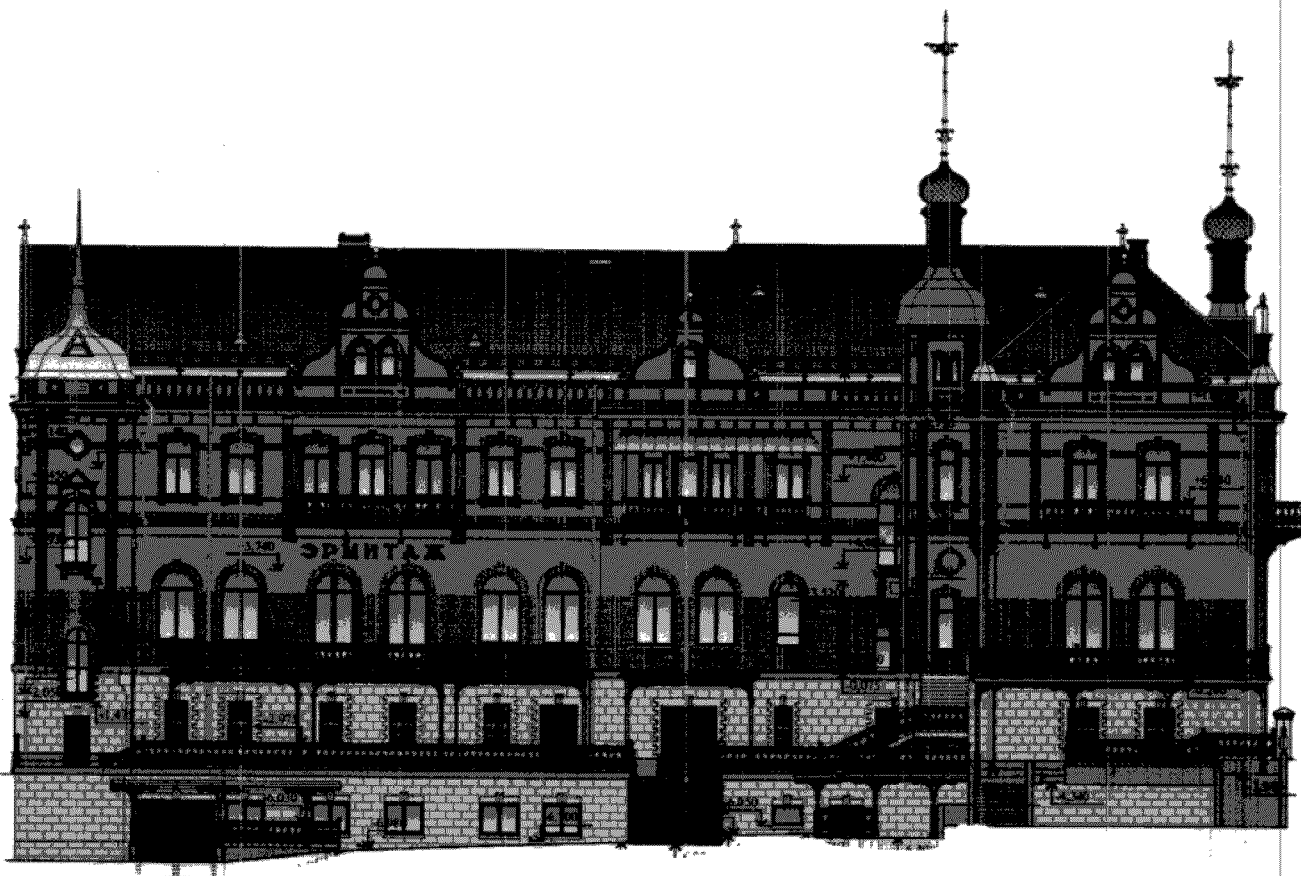
- симметричное композиционное решение правой части фасада, образовано двухосным средним простенком с высоким многофигурным фронтоном аттика, широким кованым балконом и четырехосным членением цокольного этажа оконными проемами и двумя крайними двухосными простенками с симметричным расположением оконных проемов.

## Восточный фасад



- асимметричное общее трехчастное композиционное решение сформировано сочетанием симметричной шестиосной в уровне цокольного и первого этажей и семиосной в уровне второго этажа левой части фасада с одноосным правым простенком и угловым эркером завершенным шлемовидной восьмилопастной крышей с башенкой увенчанной главкой со шпилем;
- симметричное композиционное решение левой части фасада, образовано двухосным в уровне цокольного и первого этажей и трехосным в уровне второго этажа средним простенком с широким кованым балконом, высоким многофигурным фронтоном аттика и двумя крайними двухосными простенками с симметрично расположенными оконными проемами;
- асимметричное композиционное решение правой части фасада, образовано одноосным простенком и угловым эркером, завершенным шлемовидной восьмилопастной крышей с башенкой увенчанной главкой со шпилем.

## Южный фасад



- асимметричное общее четырехчастное композиционное решение сформировано сочетанием одноосного левого простенка с незначительно выступающим из плоскости фасада трехгранным ризалитом, завершенным шлемовидной крышей со шпилем, симметричной семиосной левой части фасада, асимметричной четырехосной средней части фасада и двухосного простенка правой части (торцевого) фасада, завершенного высоким многофигурным фронтоном аттика;
- симметричное композиционное решение левой части фасада, образовано трехосным средним простенком выявленным лопатками, кованым балконом, высоким многофигурным фронтоном аттика и двумя крайними двухосными простенками;
- асимметричное четырехосное композиционное решение средней части фасада, образовано трехосным простенком с высоким многофигурным фронтоном аттика, широким кованым балконом и одноосным простенком оконных проемов лестничной клетки;
- симметричное композиционное решение правой части фасада, образовано двухосным простенком выявленным лопатками, кованым балконом, высоким многофигурным фронтоном аттика и угловыми башенками.

## Западный фасад



- асимметричное трехосное композиционное решение сформировано выступающим из плоскости фасада пятигранным эркером завершенным шлемовидной крышей с башенкой увенчанной главкой со шпилем, левым и правым одноосным простенками, угловой башенкой, завершенной восьмилепестковой шатровой кровлей со шпилем.

### 5. Архитектурно-художественное решение и детализровка фасадов

Архитектурно-художественное оформление фасадов решено с использованием декоративно-художественных элементов стиля позднего классицизма и модерна. Наружная отделка стен - облицовка кирпичом с поливным покрытием, которое выполнено в два цвета: белый и красный, облицовка цоколя тесанным камнем. Декоративные элементы выполнены выпусками кирпича, скульптурными лепными элементами из бетона и штукатурного раствора.

#### Элементы архитектурно-художественного оформления фасадов

##### Входной портал главного входа:

- массивный кирпичный балкон на четырех каменных консолях, основание которого оформлено тремя клинчатыми лучковыми перемычками с замковыми камнями с ограждение двухцветным рисунком белого и красного цвета;



- навес над балконом на круглых колоннах оформленный трехцентровой клинчатой перемычкой с замковым камнем завершенный трехчастным рисунком ниш фриза выделенных белым цветом и профилированным карнизом;

- высокий многофигурный фронтон аттика с тремя оконными проемами завершенными полуциркульными клинчатыми перемычками с замковыми камнями, оформленного профилированными карнизами, поясками, лопатками, криволинейными элементами в форме гуська, круга, полукруга и четверть круга;

- входные двухстворчатые остекленные филенчатые двери с полуциркульной фрамугой оформленной полуциркульной клинчатой перемычкой с замковым камнем, тремя оконными проемами второго света с кирпичными наличниками и полуциркульными перемычками с замковыми камнями, кованые канделябры светильников, крайние оконные проемы с полуциркульными перемычками, замковыми камнями, П-образными подоконными накладками, коваными решетками и нишами над оконными проемами выделенными белым цветом.

#### **Элементы фасадов:**

- угловой пятигранный трехсветный эркер завершенный восьмилопастной крышей шлемовидной формы, увенчанный башенкой с главкой в виде луковицы со шпилем;

- дворовой пятигранный трехсветный эркер завершенный восьмигранной башней с восьмилопастной крышей шлемовидной формы, увенчанный башенкой с главкой в виде луковицы со шпилем;

- декоративные рядовые глухие эркеры в виде башенок со шлемовидными покрытиями завершенные шпилями;

- декоративные угловые глухие эркеры в виде башенок со шлемовидными покрытиями завершенные шпилями;

- многофигурные фронтоны с тремя или одним оконными проемами завершенными полуциркульными клинчатыми перемычками с замковыми камнями, оформленного профилированными карнизами, поясками, лопатками, криволинейными элементами в форме гуська, круга, полукруга и четверть круга;

- балконы на ажурных кованых консолях с кованым ограждением;

- форма оконных проемов цокольного этажа, оформленных наличниками из песчаника с ушами и замковыми камнями;

- форма оконных проемов первого этажа оформленных кирпичными наличниками и полуциркульными клинчатыми перемычками с замковыми камнями, П-образными подоконными накладками;

- форма ниш (фальшокон) первого этажа под угловым эркером оформленных кирпичными наличниками и полуциркульными клинчатыми перемычками с замковыми камнями, украшенные раковинами, горизонтальными поясками, зубчатым пояском и профилированными филенками из камня в виде геометрических фигур;

- форма оконных проемов второго этажа оформленных кирпичными наличниками и лучковыми клинчатыми перемычками с замковыми камнями;

- кованные решетки оконных проемов цокольного и первого этажей;

- декоративное оформление вентиляционных решеток в подоконной части оконных проемов первого этажа главного (северного) фасада;

- профилированный междуэтажный карниз;

- горизонтальные пояски в уровне подоконников первого и второго этажей и фрамуг второго этажа;

- двухцветный высокий фриз аттикового этажа оформленный чередованием ниш круглой и овальной формы;

- профилированный завершающий карниз;

- парапетные столбики восточного фасада завершенные ступенчатыми карнизами.

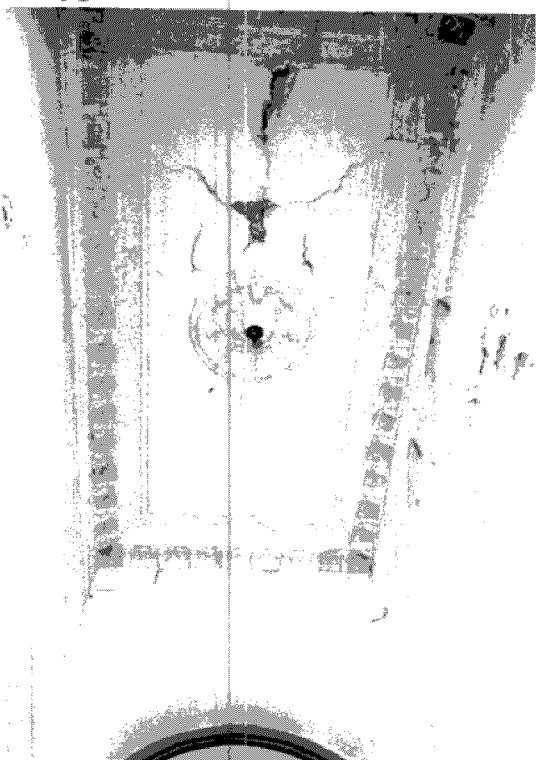
## 6. Декоративно-художественное оформление интерьеров помещений

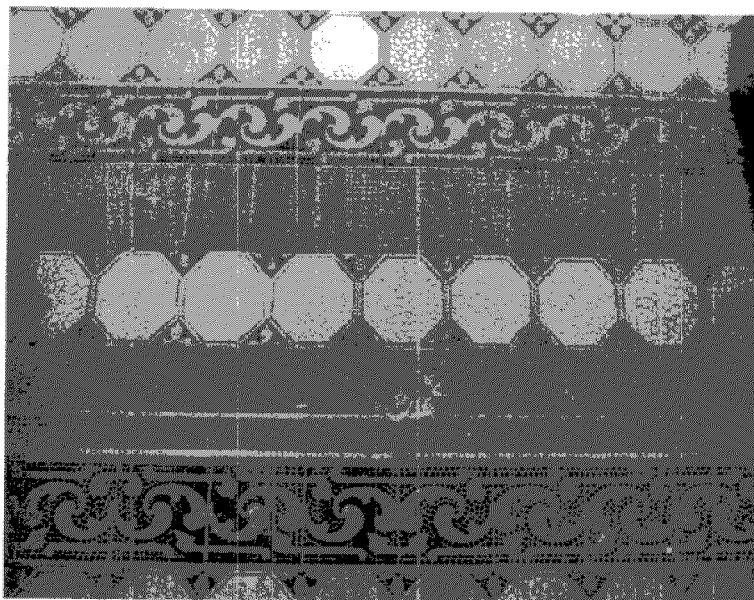
### Помещение № 6 первый этаж :

- декоративное оформление потолка плафоном, потолочными тягами, галтелями с модульонами и круглой розеткой украшенной элементами лепного растительного орнамента;

- мозаичные полы тамбура и вестибюля;

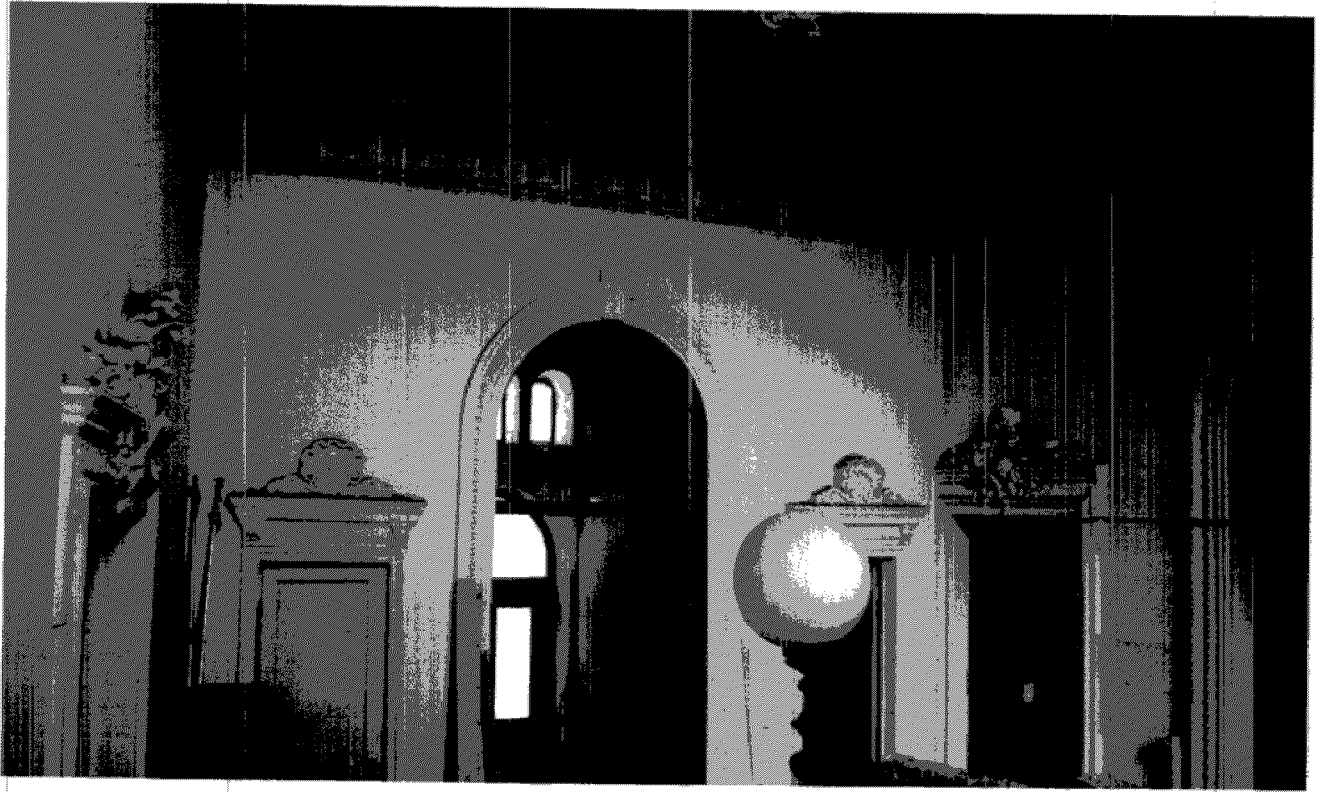
- ковкая решетка с элементами растительного орнамента в стене тамбура.





**Помещение № 8 первый этаж , помещение № 9 второй этаж:**

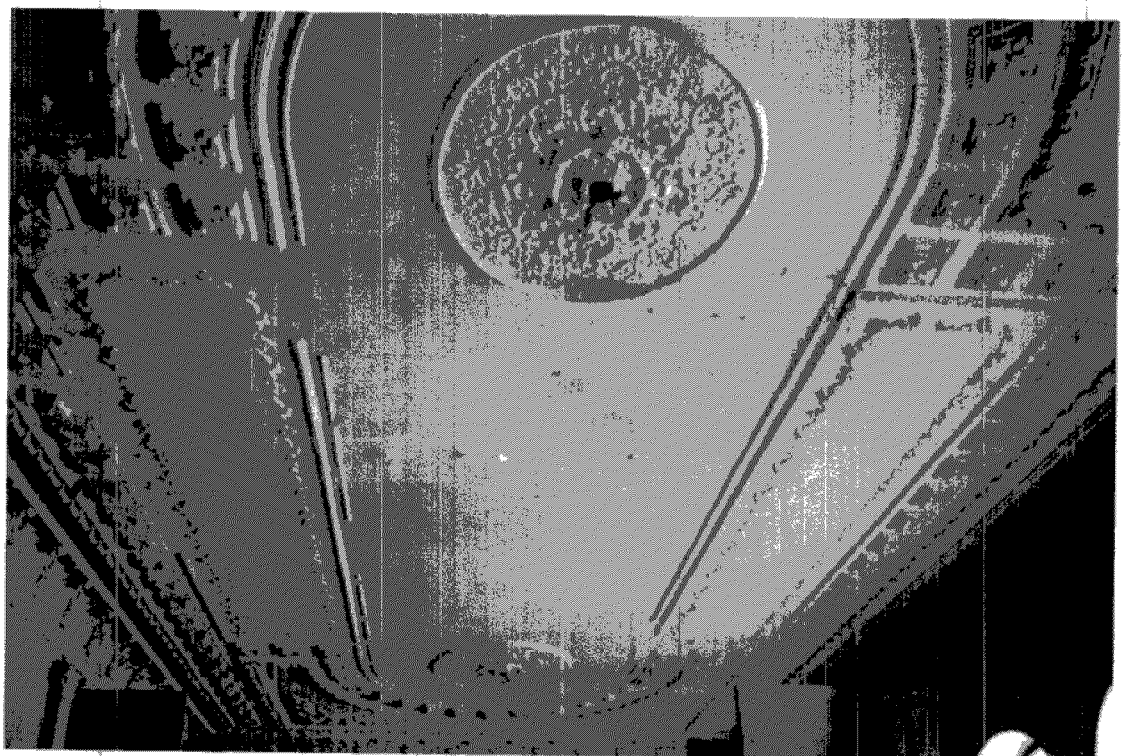
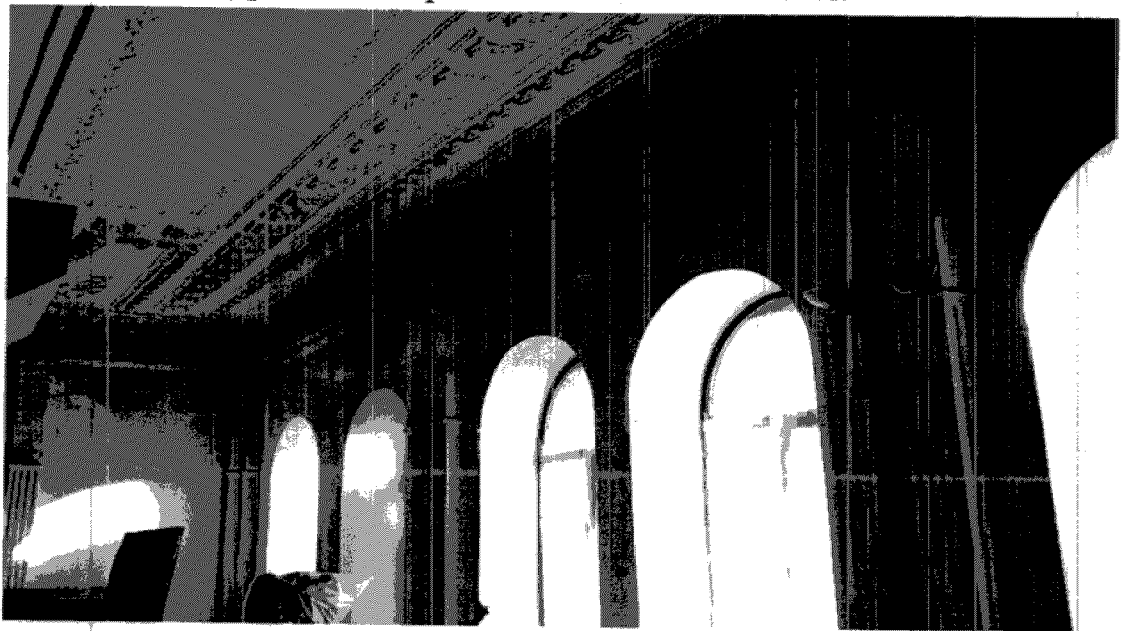
- декоративное оформление дверных проемов профилированными наличниками с поясом ионик, замковым камнем, десюдепортом в виде картуша с элементами лепного орнамента, десюдепортом с элементами лепного декора растительной тематики, трехцентровой клинчатой перемычкой с замковым камнем в виде скульптурного изображения женской головы;
- потолочный плафон оформленный галтелью с повторяющимся орнаментальным рисунком, профилированными потолочными тягами с орнаментальными поясами и угловыми вставками в виде барельефов с лепными изображениями символов изобилия и процветания;
- оформление фриза антресольного балкона орнаментальным рисунком, консолью исполненной в стиле модерн и ажурным кованым ограждением с деревянными перилами
- открытая парадная кованая лестница вестибюля с мраморными ступенями, подступёнками оформленными рельефным изображением в виде меандра, опирающаяся на кованые консоли и косоуры, с кованым ограждением и деревянными перилами, орнаментальный поясok в виде плетеной гирлянды, имитирующий поручень лестницы;
- канделябр опоры освещения лестницы;
- мозаичное покрытия пола антресольного уровня вестибюля многоцветной керамической плиткой;

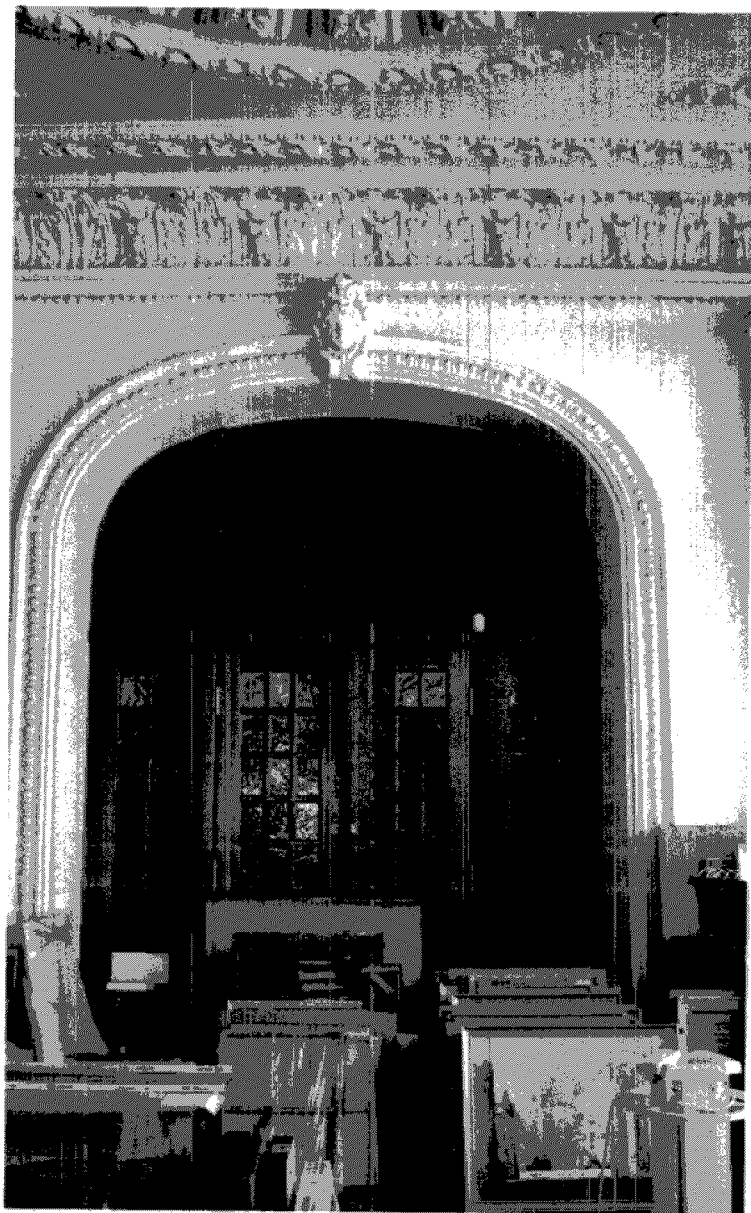
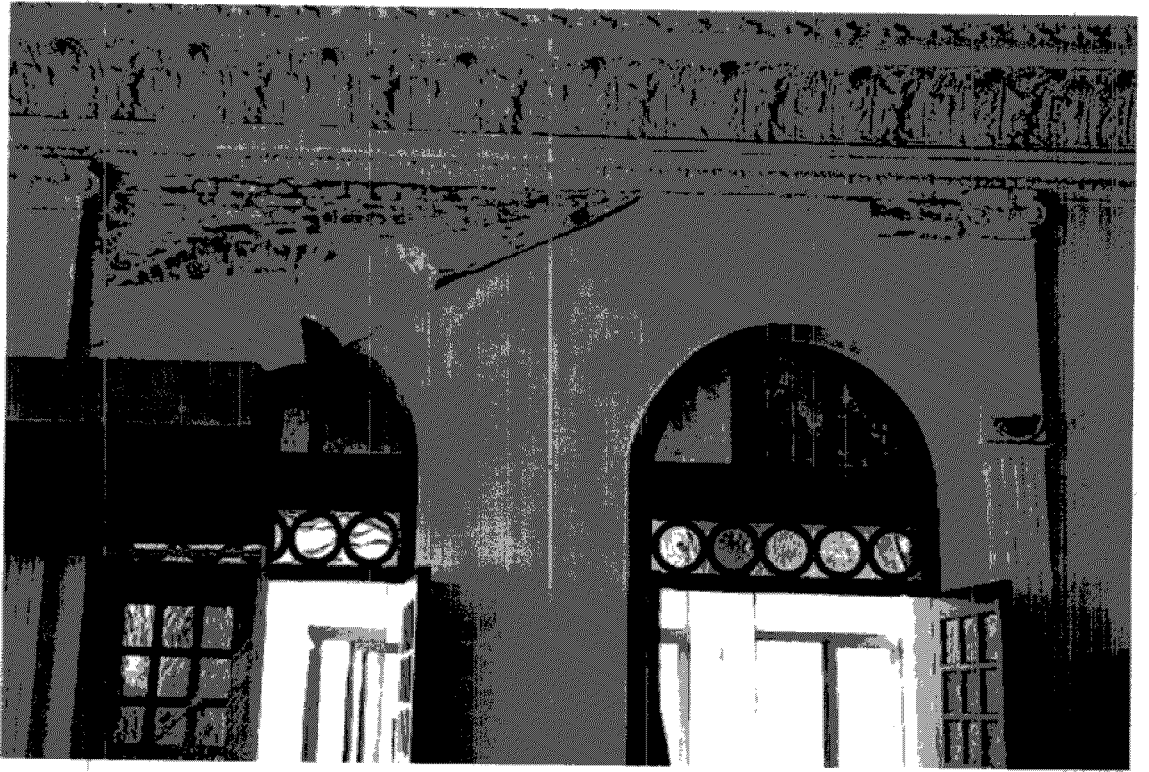




### Помещение № 3 первый этаж:

- рядовые и сдвоенные пилястры с ионическими капителями, нижняя часть которых оформлена стилизованными канелюрами;
- профилированный потолочный плафон с двумя розетками оформленный галтелями с чередующимися элементами орнаментального лепного декора в виде листьев аканта, широким поясом барельефных накладок, обрамленных с внешней стороны широкой гирляндой обвитой лентой и двумя поясками с внутренней стороны;
- оформление дверного проема трехцентровой клинчатой перемычкой, профилированными наличниками украшенными поясом ионик и замковым камнем в виде скульптурного изображения женской головы.



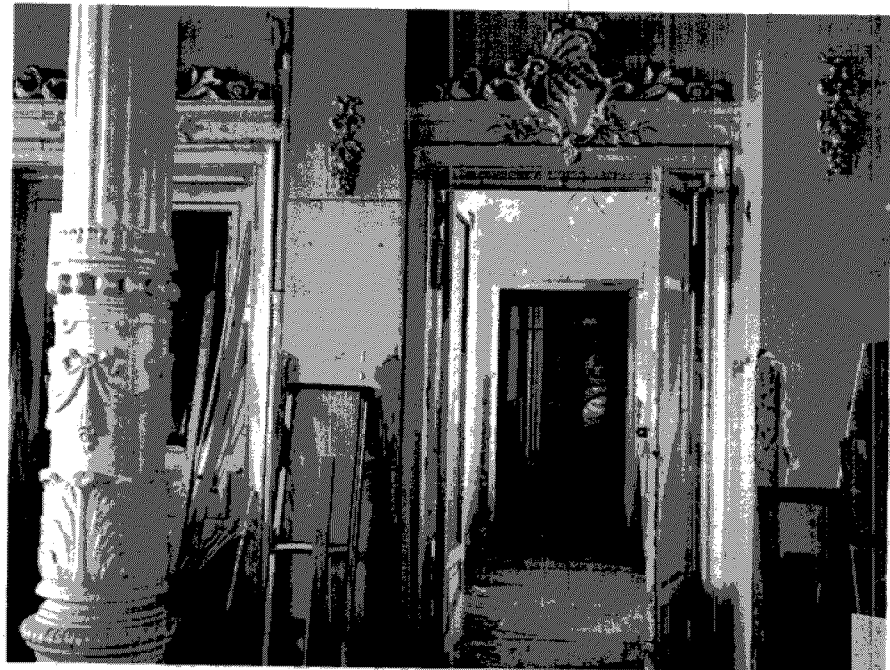


### Колонный зал первый этаж:

- литые чугунные колонны с коринфскими капителями, стилизованными канелюрами, оформленные в нижней (базовой) части плоскими вертикальными и горизонтальными накладками с призматическими и полусферическими элементами, листьями аканта, гирляндами в виде лент с бантами, пояском полусферических элементов;

- потолок с декоративно оформленными несущими потолочными балками перекрытия, розетками оформленные листьями аканта, профилированными тягами, карнизами с орнаментальным поясом, поясом ионик и лепных украшений растительной тематики;

- оформление дверных проемов профилированными наличниками и десюдепортом в виде картуша





**Второй этаж помещения №6, 18, №20, №21, №41, №44:**

- оформление потолков профилированными карнизами, галтелями, профилированными потолочными тягами, круглыми розетками, орнаментальными поясами.

Номера помещений указаны в соответствии с техническим паспортом здания от 02.06.2000 г.

Изменение предмета охраны может быть осуществлено в порядке и случаях, предусмотренных законодательством об объектах культурного наследия.