



# ПРАВИТЕЛЬСТВО СТАВРОПОЛЬСКОГО КРАЯ

## ПОСТАНОВЛЕНИЕ

19 июля 2021 г.

г. Ставрополь

№ 341-п

О переименовании памятника природы и утверждении Положения о памятнике природы краевого значения «Долина р. Кубани у ст. Барсуковской» и границы памятника природы краевого значения «Долина р. Кубани у ст. Барсуковской»

В соответствии с пунктом 3 статьи 26 Федерального закона «Об особо охраняемых природных территориях», частями 2 и 3 статьи 4 Закона Ставропольского края «Об особо охраняемых природных территориях» и по согласованию с Министерством природных ресурсов и экологии Российской Федерации (письмо от 08.07.2020 № 09-15-29/16840) Правительство Ставропольского края

### ПОСТАНОВЛЯЕТ:

1. Переименовать памятник природы Ставропольского края, включенный в пункт 9 раздела 2 «Памятники живой природы» перечня памятников природы на территории Ставропольского края, подлежащих охране, утвержденного постановлением бюро Ставропольского краевого комитета КПСС и исполкома краевого Совета депутатов трудящихся от 15 сентября 1961 года № 676 «О мерах по охране природы в крае», как место обитания фазанов на участке реки Кубани от станицы Барсуковской до хут.Надзорного, в памятник природы краевого значения «Долина р. Кубани у ст. Барсуковской».

2. Утвердить прилагаемые:

2.1. Положение о памятнике природы краевого значения «Долина р. Кубани у ст. Барсуковской».

2.2. Границу памятника природы краевого значения «Долина р. Кубани у ст. Барсуковской».

3. Министерству природных ресурсов и охраны окружающей среды Ставропольского края обеспечить направление Правительством Ставропольского края в федеральный орган исполнительной власти (его территориальные органы), уполномоченный Правительством Российской Федерации на осуществление государственного кадастрового учета, государственной регистрации прав, ведение Единого государственного реестра недвижимости и предоставление сведений, содержащихся в Едином государственном реестре

недвижимости, документа, воспроизводящего сведения, содержащиеся в решении Правительства Ставропольского края об утверждении Положения о памятнике природы краевого значения «Долина р. Кубани у ст. Барсуковской» и установлении границы памятника природы краевого значения «Долина р. Кубани у ст. Барсуковской».

4. Контроль за выполнением настоящего постановления возложить на первого заместителя председателя Правительства Ставропольского края Великдана Н.Т.

5. Настоящее постановление вступает в силу на следующий день после дня его официального опубликования.

Губернатор  
Ставропольского края



В.В.Владимиров



УТВЕРЖДЕНО

постановлением Правительства  
Ставропольского края  
от 19 июля 2021 г. № 341-п

## ПОЛОЖЕНИЕ

о памятнике природы краевого значения  
«Долина р. Кубани у ст. Барсуковской»

### I. Общие положения

1. Настоящее Положение разработано в соответствии с Федеральным законом «Об особо охраняемых природных территориях», Законом Ставропольского края «Об особо охраняемых природных территориях», постановлением бюро Ставропольского краевого комитета КПСС и исполкома краевого Совета депутатов трудящихся от 15 сентября 1961 года № 676 «О мерах по охране природы в крае» и постановлением Правительства Ставропольского края от 28 октября 2009 г. № 280-п «Об утверждении Порядка принятия решений о создании особо охраняемых природных территорий краевого значения в Ставропольском крае».

2. Памятник природы краевого значения «Долина р. Кубани у ст. Барсуковской» (далее – памятник природы) включен в пункт 9 раздела 2 «Памятники живой природы» перечня памятников природы на территории Ставропольского края, подлежащих охране, утвержденного постановлением бюро Ставропольского краевого комитета КПСС и исполкома краевого Совета депутатов трудящихся от 15 сентября 1961 года № 676 «О мерах по охране природы в крае», как место обитания фазанов на участке реки Кубани от станции Барсуковской до хут. Надзорного, без ограничения срока действия.

3. Памятник природы расположен на территории Кочубеевского района Ставропольского края в границе, утверждаемой Правительством Ставропольского края (далее – граница памятника природы), и состоит из восьми участков: участок № 1 памятника природы, участок № 2 памятника природы, участок № 3 памятника природы, участок № 4 памятника природы, участок № 5 памятника природы, участок № 6 памятника природы, участок № 7 памятника природы и участок № 8 памятника природы.

Граница памятника природы определена в системе координат МСК-26 от СК-95.

Территория памятника природы включает в себя земли лесного фонда в лесных кварталах с 23 по 25 (Надзорненское), с 32 по 39 (Надзорненское), с 1 по 12, 14, 15 (Барсуковское), с 23 по 27 (Барсуковское) Невинномысского

участкового лесничества Невинномысского лесничества и земли иных категорий, установленных Земельным кодексом Российской Федерации.

4. Общая площадь памятника природы составляет 1677,79 гектара, в том числе:

- 1) площадь участка № 1 памятника природы – 696,70 гектара;
- 2) площадь участка № 2 памятника природы – 46,28 гектара;
- 3) площадь участка № 3 памятника природы – 106,02 гектара;
- 4) площадь участка № 4 памятника природы – 21,50 гектара;
- 5) площадь участка № 5 памятника природы – 53,13 гектара;
- 6) площадь участка № 6 памятника природы – 60,45 гектара;
- 7) площадь участка № 7 памятника природы – 329,84 гектара;
- 8) площадь участка № 8 памятника природы – 363,87 гектара.

5. Земельные участки, расположенные в границе памятника природы и не находящиеся в собственности граждан или юридических лиц, ограничены в обороте.

6. Граница памятника природы обозначается на местности информационными знаками по периметру границы его территории.

7. Изменение границы памятника природы, упразднение памятника природы производятся в порядке, установленном законодательством Российской Федерации и законодательством Ставропольского края.

8. Управление памятником природы осуществляется государственным казенным учреждением «Дирекция особо охраняемых природных территорий Ставропольского края».

## II. Основные задачи памятника природы

9. Основными задачами памятника природы являются:

1) сохранение и восстановление лесостепного природного комплекса поймы реки Кубань;

2) сохранение биологического разнообразия, в том числе объектов животного и растительного мира, занесенных в Красную книгу Российской Федерации и Красную книгу Ставропольского края, объектов растительного и животного мира, ценных в хозяйственном и научном отношении, и среды их обитания;

3) сохранение и рациональное использование охотничьих ресурсов;

4) содействие в проведении научно-исследовательских работ;

5) содействие в развитии экологического туризма и экологического просвещения.

### III. Режим особой охраны территории памятника природы

10. На территории памятника природы запрещается всякая деятельность, влекущая за собой нарушение сохранности памятника природы, в том числе:

- 1) распашка земель, за исключением случаев, связанных с:  
осуществлением лесовосстановления и лесоразведения;  
осуществлением мер противопожарного обустройства лесов, расположенных на землях лесного фонда;
- 2) сенокошение, за исключением случаев, связанных с проведением мероприятий по предупреждению пожаров;
- 3) выпас, прогон и водопой сельскохозяйственных животных и птицы;
- 4) установка электрических изгородей (электропастухов);
- 5) любительская и спортивная охота;
- 6) нахождение физических лиц с орудиями охоты и (или) продукцией охоты, собаками, ловчими птицами, за исключением случаев, связанных с осуществлением видов охоты, указанных в пункте 21 настоящего Положения;
- 7) рыболовство, за исключением любительского рыболовства, осуществляемого в соответствии с законодательством Российской Федерации о рыболовстве и сохранении водных биологических ресурсов в специально предусмотренных для этого местах;
- 8) проведение рубок лесных насаждений в случаях, если это влечет за собой нарушение сохранности памятника природы, за исключением:  
выборочных рубок лесных насаждений, осуществляемых в целях выполнения мер санитарной безопасности в лесах и ликвидации очагов вредных организмов;  
сплошных рубок лесных насаждений, осуществляемых в случаях, если выборочные рубки не обеспечивают замену лесных насаждений, утрачивающих свои средообразующие, водоохранные, санитарно-гигиенические, оздоровительные и иные полезные функции, на лесные насаждения, обеспечивающие сохранение целевого назначения защитных лесов и выполняемых ими полезных функций;  
выборочных рубок и сплошных рубок лесных насаждений без предоставления лесных участков, осуществляемых при проведении мероприятий по ликвидации чрезвычайной ситуации, возникшей вследствие лесных пожаров на лесных участках, расположенных в границах территории, признанной зоной чрезвычайной ситуации, в том числе в целях создания противопожарных разрывов;  
выборочных рубок и сплошных рубок лесных насаждений, проводимых в соответствии с частью 5<sup>1</sup> статьи 21 Лесного кодекса Российской Федерации, в случаях, если данные виды деятельности не запрещены настоящим Положением;

9) заготовка и сбор недревесных лесных ресурсов, за исключением заготовки и сбора гражданами недревесных лесных ресурсов для собственных нужд, заготовка пищевых лесных ресурсов и сбор лекарственных растений, за исключением заготовки гражданами пищевых лесных ресурсов и сбора ими лекарственных растений для собственных нужд;

10) сбор корней, корневищ и клубней травянистых растений путем их выкапывания (вырывания);

11) предоставление земельных участков для ведения сельского хозяйства, садоводства, огородничества, строительства гаражей для собственных нужд или индивидуального жилищного строительства;

12) ведение садоводства, огородничества, строительство гаражей для собственных нужд или индивидуальное жилищное строительство;

13) проведение гидромелиоративных и ирригационных работ, за исключением случаев, связанных с:

поддержанием гидрологического режима водных объектов;

осуществлением мер противопожарного обустройства лесов, расположенных на землях лесного фонда;

14) геологическое изучение недр, разведка и добыча полезных ископаемых, а также выполнение иных работ, связанных с использованием недрами;

15) строительство и реконструкция объектов капитального строительства, за исключением строительства и реконструкции линейных объектов, не влекущих за собой нарушение сохранности памятника природы;

16) проезд и стоянка автотранспортных средств вне дорог общего пользования, за исключением случаев, связанных с:

проведением мероприятий по выполнению основных задач памятника природы;

проведением мероприятий по предотвращению и ликвидации чрезвычайных ситуаций природного и техногенного характера;

эксплуатацией линейных объектов, а также объектов, предназначенных для обеспечения электро-, тепло-, газо- и водоснабжения, водоотведения, связи, нефтепроводов;

производством работ, проводимых лицами, использующими леса на основании проектов освоения лесов (далее – пользователи и арендаторы лесных участков);

использованием, охраной, защитой и воспроизводством лесов, расположенных на землях лесного фонда;

17) взрывные работы;

18) использование химических препаратов, обладающих токсичным, канцерогенным или мутагенным воздействием, в лесах, расположенных на территории памятника природы;

19) применение пестицидов, агрохимикатов, за исключением случаев, связанных с проведением мероприятий по предупреждению распространения вредных организмов и ликвидации очагов вредных организмов при условии

соблюдения установленных регламентов и правил применения пестицидов и агрохимикатов, исключая их негативное воздействие на здоровье людей и окружающую среду, а также при условии осуществления мер, гарантирующих предотвращение заболеваний и гибели объектов животного мира, ухудшения среды их обитания;

20) осуществление рекреационной деятельности (в том числе устройство привалов, туристических стоянок, бивуаков, лагерей, разведение костров, использование мангалов и иных приспособлений для приготовления пищи) за пределами специально предусмотренных для этого мест, определяемых государственным казенным учреждением «Дирекция особо охраняемых природных территорий Ставропольского края»;

21) использование пиротехнических изделий;

22) выжигание травостоя, за исключением случаев, связанных с осуществлением мер противопожарного обустройства лесов, расположенных на землях лесного фонда;

23) размещение всех видов отходов производства и потребления, а также биологических отходов;

24) уничтожение или повреждение шлагбаумов, аншлагов, стендов и других информационных знаков и указателей;

25) поиск и (или) изъятие археологических предметов из мест залегания на поверхности земли, в земле или под водой, проводимые без разрешения (открытого листа) на проведение работ по выявлению и изучению объектов археологического наследия, выдаваемого федеральным органом исполнительной власти, уполномоченным Правительством Российской Федерации в области сохранения, использования, популяризации и государственной охраны объектов культурного наследия;

26) деятельность, влекущая за собой снижение экологической ценности территории памятника природы или причиняющая вред охраняемым объектам растительного и животного мира и среде их обитания, если осуществление данной деятельности не предусмотрено настоящим Положением.

11. Содержание основных видов разрешенного использования земельных участков, расположенных в границе памятника природы, указанных в пункте 12 настоящего Положения, определяется в соответствии с классификатором видов разрешенного использования земельных участков, утвержденным приказом Федеральной службы государственной регистрации, кадастра и картографии от 10 ноября 2020 г. № П/0412 (далее – классификатор).

12. Основными видами разрешенного использования земельных участков, расположенных в границе памятника природы, являются:

1) пчеловодство (код 1.12 классификатора);

2) природно-познавательный туризм (код 5.2 классификатора);

3) охота и рыбалка (код 5.3 классификатора);

- 4) деятельность по особой охране и изучению природы (код 9.0 классификатора);
- 5) охрана природных территорий (код 9.1 классификатора);
- 6) резервные леса (код 10.4 классификатора).

13. На территории памятника природы предельные (максимальные и (или) минимальные) параметры разрешенного строительства, реконструкции объектов капитального строительства не подлежат установлению.

14. На территории памятника природы использование, охрана, защита и воспроизводство лесов, расположенных на землях лесного фонда, осуществляются министерством природных ресурсов и охраны окружающей среды Ставропольского края (далее – министерство), подведомственными ему учреждениями, осуществляющими полномочия в области лесных отношений, а также пользователями и арендаторами лесных участков в соответствии с лесохозяйственным регламентом Невинномысского лесничества, проектами освоения лесов и с соблюдением режима особой охраны территории памятника природы, установленного настоящим Положением.

15. Использование земель или земельных участков из состава земель лесного фонда определяется лесохозяйственным регламентом Невинномысского лесничества и настоящим Положением в соответствии с лесным законодательством и законодательством об особо охраняемых природных территориях.

На территории памятника природы видами использования лесов в случаях, предусмотренных лесохозяйственным регламентом Невинномысского лесничества, являются:

заготовка древесины в случаях, связанных с проведением мероприятий по уходу за лесами и проведением санитарных рубок, осуществляемых в соответствии с требованиями, установленными лесным законодательством и законодательством об особо охраняемых природных территориях;

осуществление видов деятельности в сфере охотничьего хозяйства;

осуществление научно-исследовательской деятельности, образовательной деятельности;

строительство, реконструкция, эксплуатация линейных объектов.

16. На территории памятника природы осуществление мер пожарной безопасности и тушения лесных пожаров в лесах, расположенных на землях лесного фонда, организует министерство, проведение мероприятий по охране от пожаров таких лесов и тушение лесных пожаров осуществляют подведомственные ему учреждения, осуществляющие полномочия в области лесных отношений.

На лесных участках, расположенных на землях лесного фонда и предоставленных в постоянное (бессрочное) пользование, в аренду, меры проти-



вопожарного обустройства лесов осуществляются пользователями и арендаторами лесных участков.

На территории памятника природы, за исключением лесных участков, меры пожарной безопасности осуществляют собственники, владельцы, пользователи и арендаторы земельных участков, расположенных в границе памятника природы (далее – правообладатели земельных участков), в соответствии с законодательством Российской Федерации.

На территории памятника природы обеспечение первичных мер пожарной безопасности осуществляется уполномоченным органом местного самоуправления Кочубеевского муниципального округа Ставропольского края в соответствии с федеральными законами «О пожарной безопасности» и «Об общих принципах организации местного самоуправления в Российской Федерации».

17. На территории памятника природы производственная деятельность осуществляется с соблюдением режима особой охраны территории памятника природы, установленного настоящим Положением, выполнением Требований по предотвращению гибели объектов животного мира при осуществлении производственных процессов, а также при эксплуатации транспортных магистралей, трубопроводов, линий связи и электропередачи, утвержденных постановлением Правительства Российской Федерации от 13 августа 1996 г. № 997, Требований по предотвращению гибели объектов животного мира при осуществлении сельскохозяйственных, промышленных и водохозяйственных производственных процессов на территории Ставропольского края, утвержденных постановлением Правительства Ставропольского края от 14 июля 2010 г. № 214-п, и иных нормативных правовых актов в области охраны окружающей среды.

18. Проектная документация объектов, строительство, реконструкцию которых предполагается осуществить на территории памятника природы, в случаях, предусмотренных Федеральным законом «Об экологической экспертизе», подлежит государственной экологической экспертизе.

19. Использование объектов животного и растительного мира, занесенных в Красную книгу Российской Федерации и Красную книгу Ставропольского края, осуществляется по разрешениям, выдаваемым соответственно уполномоченным государственным органом Российской Федерации по федеральному государственному надзору в области охраны, воспроизводства и использования объектов животного мира и среды их обитания и министерством.

20. Регулирование численности объектов животного мира, за исключением охоты в целях регулирования численности охотничьих ресурсов, и использование объектов животного мира, не занесенных в Красную книгу Рос-

сийской Федерации и Красную книгу Ставропольского края, осуществляются по письменным разрешениям, выдаваемым министерством.

21. На территории памятника природы разрешается осуществление следующих видов охоты при наличии разрешений на добычу охотничьих ресурсов, выдаваемых государственным казенным учреждением «Дирекция особо охраняемых природных территорий Ставропольского края»:

- 1) охота в целях осуществления научно-исследовательской и образовательной деятельности;
- 2) охота в целях регулирования численности охотничьих ресурсов;
- 3) охота в целях акклиматизации, переселения и гибридизации охотничьих ресурсов;
- 4) охота в целях содержания и разведения охотничьих ресурсов в полувольных условиях или искусственно созданной среде обитания.

22. На территории памятника природы культурные, спортивные и другие массовые мероприятия осуществляются с соблюдением режима особой охраны территории памятника природы, установленного настоящим Положением, и в соответствии с порядком согласования проведения массовых мероприятий на особо охраняемых природных территориях краевого значения, установленным министерством.

23. На территории памятника природы мероприятия по предотвращению и ликвидации чрезвычайных ситуаций природного и техногенного характера, а также меры по предотвращению негативного воздействия вод и ликвидации его последствий осуществляются с соблюдением режима особой охраны территории памятника природы, установленного настоящим Положением.

24. Правообладатели земельных участков, а также иные физические и юридические лица обязаны соблюдать установленный на территории памятника природы режим особой охраны и несут за его нарушение административную, уголовную и иную ответственность в соответствии с законодательством Российской Федерации.

25. Граница памятника природы и особенности режима особой охраны территории памятника природы в обязательном порядке учитываются при подготовке и внесении изменений в схему территориального планирования Ставропольского края, документы территориального планирования Кочубеевского муниципального округа Ставропольского края, правила землепользования и застройки Кочубеевского муниципального округа Ставропольского края, лесной план Ставропольского края, лесохозяйственный регламент Невинномысского лесничества, схему комплексного использования и охраны водных объектов.

#### IV. Охрана территории памятника природы

26. Охрана территории памятника природы, в том числе передача под охрану территории памятника природы, осуществляется министерством в порядке, предусмотренном нормативными правовыми актами Российской Федерации и нормативными правовыми актами Ставропольского края.

#### V. Государственный надзор в области охраны и использования памятника природы

27. Государственный надзор в области охраны и использования памятника природы осуществляется должностными лицами государственного казенного учреждения «Дирекция особо охраняемых природных территорий Ставропольского края», а также министерством при осуществлении им регионального государственного экологического надзора (в части регионального государственного экологического надзора, осуществляемого органом исполнительной власти Ставропольского края, уполномоченным в области охраны окружающей среды) в соответствии с законодательством Российской Федерации об охране окружающей среды в порядке, утверждаемом Правительством Ставропольского края.

---



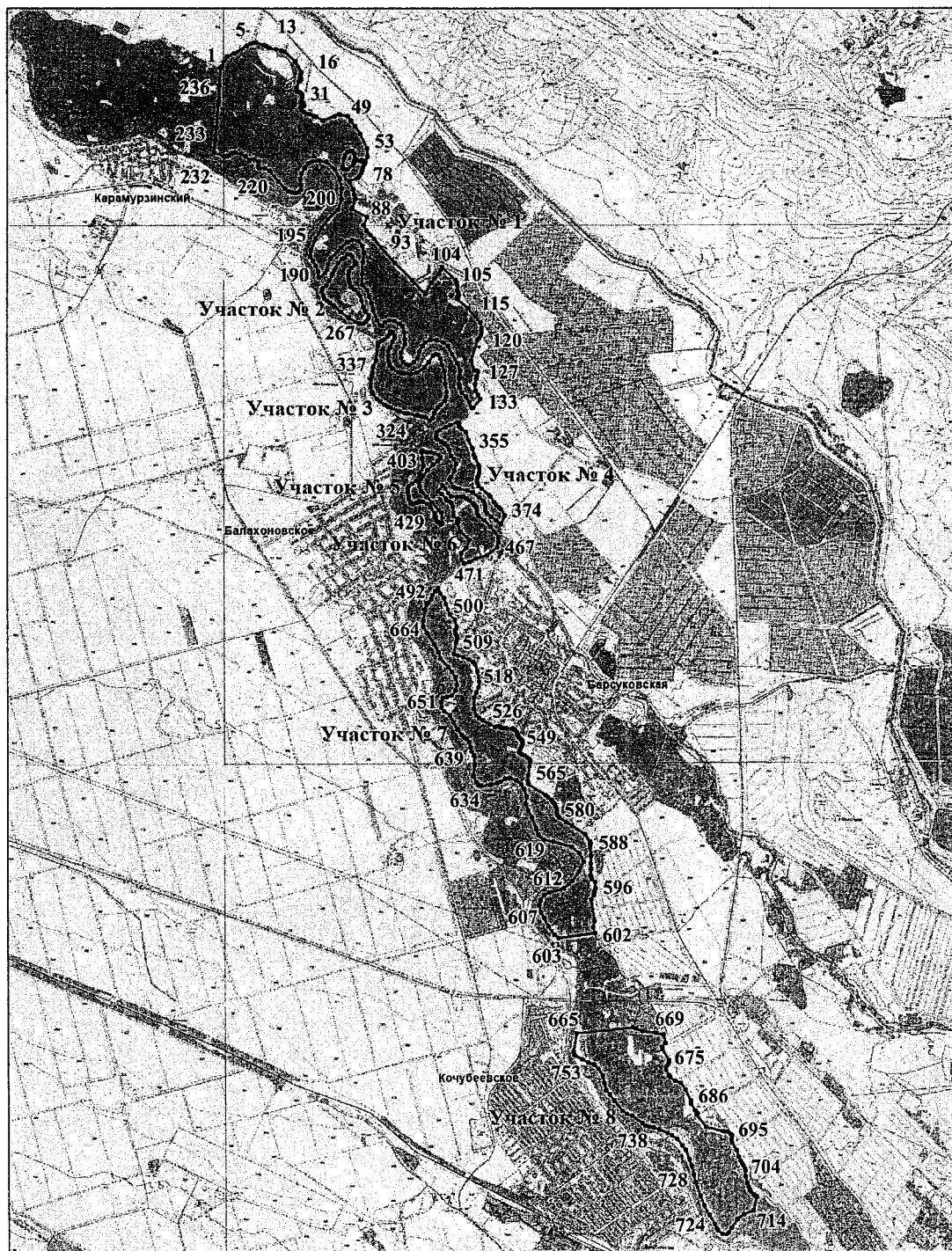
УТВЕРЖДЕНА

для постановлением Правительства  
выпуска Ставропольского края  
документов

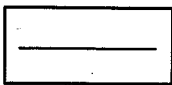
от 19 июля 2021 г. № 341-п

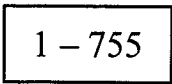
## ГРАНИЦА

памятника природы краевого значения «Долина р. Кубани у  
ст. Барсуковской»



Условные обозначения:

 – граница памятника природы краевого значения «Долина р. Кубани у ст. Барсуковской»

 – номера характерных точек границы памятника природы краевого значения «Долина р. Кубани у ст. Барсуковской», координаты которых представлены в таблице

Таблица

### КООРДИНАТЫ

характерных точек границы памятника природы краевого значения  
«Долина р. Кубани у ст. Барсуковской»

№ п/п	Номера характерных точек границы памятника природы краевого значения «Долина р. Кубани у ст. Барсуковской»	Координаты характерных точек границы памятника природы краевого значения «Долина р. Кубани у ст. Барсуковской»	
		X	Y
1	2	3	4

Участок № 1 памятника природы краевого значения «Долина р. Кубани  
у ст. Барсуковской»

1.	1	456318,86	1299893,26
2.	2	456347,02	1299912,78
3.	3	456519,59	1300000,90
4.	4	456570,73	1300126,80
5.	5	456700,98	1300349,76
6.	6	456738,76	1300413,67
7.	7	456753,29	1300472,75
8.	8	456756,61	1300501,57
9.	9	456713,59	1300645,13
10.	10	456693,26	1300685,81
11.	11	456662,27	1300725,52
12.	12	456643,88	1300851,41
13.	13	456623,43	1300944,02
14.	14	456610,11	1301008,49
15.	15	456441,64	1301196,48
16.	16	456246,73	1301294,82
17.	17	456216,83	1301288,21
18.	18	456181,97	1301280,47
19.	19	456146,13	1301278,53

1	2	3	4
20.	20	456138,39	1301286,28
21.	21	456125,80	1301290,16
22.	22	456108,36	1301273,69
23.	23	456086,09	1301255,29
24.	24	455989,24	1301217,53
25.	25	455941,79	1301208,82
26.	26	455918,55	1301224,32
27.	27	455918,55	1301242,72
28.	28	455906,93	1301271,77
29.	29	455885,62	1301296,95
30.	30	455852,70	1301306,64
31.	31	455807,18	1301307,61
32.	32	455771,35	1301295,02
33.	33	455745,20	1301284,37
34.	34	455732,61	1301290,18
35.	35	455729,71	1301305,68
36.	36	455721,78	1301329,52
37.	37	455677,84	1301335,36
38.	38	455660,40	1301301,39
39.	39	455644,63	1301275,70
40.	40	455599,88	1301298,96
41.	41	455568,07	1301340,74
42.	42	455532,70	1301423,72
43.	43	455506,97	1301502,64
44.	44	455493,87	1301542,76
45.	45	455419,46	1301661,16
46.	46	455505,55	1301880,47
47.	47	455529,77	1301953,10
48.	48	455528,80	1301975,37
49.	49	455499,76	1302094,49
50.	50	455418,41	1302161,32
51.	51	455330,29	1302220,40
52.	52	455194,74	1302319,53
53.	53	454947,93	1302427,71
54.	54	454802,74	1302436,93
55.	55	454715,86	1302404,25
56.	56	454732,66	1302389,11
57.	57	454747,53	1302338,94
58.	58	454767,31	1302230,97
59.	59	454855,51	1302213,90
60.	60	454901,03	1302178,06
61.	61	454906,83	1302147,07

1	2	3	4
62.	62	454887,11	1302093,59
63.	63	454837,11	1302055,21
64.	64	454772,31	1302036,60
65.	65	454632,84	1302010,37
66.	66	454604,30	1302019,19
67.	67	454582,91	1302038,42
68.	68	454582,39	1302079,05
69.	69	454588,45	1302096,06
70.	70	454691,36	1302197,93
71.	71	454732,52	1302209,55
72.	72	454720,42	1302342,71
73.	73	454711,23	1302381,45
74.	74	454696,19	1302396,85
75.	75	454674,89	1302388,84
76.	76	454616,94	1302354,80
77.	77	454566,29	1302342,62
78.	78	454525,25	1302332,18
79.	79	454479,83	1302307,78
80.	80	454440,51	1302271,14
81.	81	454385,28	1302132,32
82.	82	454369,61	1302133,44
83.	83	454241,79	1302187,49
84.	84	454146,91	1302211,82
85.	85	454077,68	1302231,09
86.	86	453922,68	1302177,43
87.	87	453905,74	1302171,57
88.	88	453761,01	1302429,09
89.	89	453627,93	1302365,65
90.	90	453528,90	1302419,92
91.	91	453453,30	1302495,44
92.	92	453393,10	1302551,95
93.	93	453239,43	1302679,05
94.	94	453239,42	1302679,03
95.	95	452962,60	1302918,56
96.	96	452678,71	1303214,39
97.	97	452430,86	1303442,45
98.	98	452447,92	1303448,30
99.	99	452445,39	1303450,56
100.	100	452631,44	1303545,33
101.	101	452704,05	1303599,71
102.	102	452786,20	1303675,08
103.	103	452856,70	1303715,64

1	2	3	4
104.	104	452898,17	1303733,84
105.	105	452679,52	1303975,29
106.	106	452639,95	1303992,33
107.	107	452583,17	1304002,74
108.	108	452494,88	1304003,65
109.	109	452449,71	1304018,61
110.	110	452421,53	1304030,25
111.	111	452392,51	1304025,71
112.	112	452376,33	1304004,59
113.	113	452366,79	1303996,72
114.	114	452347,98	1303992,17
115.	115	452182,09	1304191,90
116.	116	451944,93	1304400,07
117.	117	451847,99	1304421,25
118.	118	451816,49	1304419,66
119.	119	451773,36	1304413,86
120.	120	451720,30	1304403,13
121.	121	451669,08	1304374,99
122.	122	451642,54	1304345,64
123.	123	451279,68	1304245,39
124.	124	451113,01	1304297,38
125.	125	451109,78	1304324,36
126.	126	451107,44	1304343,32
127.	127	451090,95	1304349,68
128.	128	451009,90	1304329,91
129.	129	450969,38	1304320,14
130.	130	450879,97	1304298,60
131.	131	450759,36	1304314,88
132.	132	450688,09	1304349,76
133.	133	450620,47	1304394,96
134.	134	450461,27	1304267,05
135.	135	450466,27	1304246,09
136.	136	450569,26	1304209,33
137.	137	450658,25	1304148,14
138.	138	450727,32	1304076,90
139.	139	450812,84	1304038,07
140.	140	450871,51	1304029,44
141.	141	450964,37	1304029,35
142.	142	451025,72	1304038,49
143.	143	451105,00	1304050,10
144.	144	451239,40	1304000,18
145.	145	451393,98	1303905,34



1	2	3	4
146.	146	451532,29	1303829,95
147.	147	451599,73	1303749,56
148.	148	451636,82	1303641,35
149.	149	451636,71	1303524,53
150.	150	451590,78	1303443,43
151.	151	451532,10	1303391,75
152.	152	451440,28	1303345,94
153.	153	451315,67	1303303,52
154.	154	451251,02	1303244,60
155.	155	451206,58	1303158,70
156.	156	451211,22	1303118,96
157.	157	451254,05	1303051,91
158.	158	451328,67	1303017,18
159.	159	451421,16	1303025,50
160.	160	451565,80	1303085,09
161.	161	451646,64	1303085,02
162.	162	451765,12	1303075,30
163.	163	451876,10	1303047,45
164.	164	451915,89	1302989,45
165.	165	451966,00	1302912,46
166.	166	451976,63	1302819,62
167.	167	451947,04	1302738,48
168.	168	451885,88	1302695,83
169.	169	451887,87	1302661,44
170.	170	451972,32	1302601,39
171.	171	452154,89	1302528,17
172.	172	452274,96	1302500,35
173.	173	452385,38	1302471,85
174.	174	452500,51	1302432,26
175.	175	452591,33	1302347,33
176.	176	452782,89	1302344,61
177.	177	452987,31	1302356,81
178.	178	453147,24	1302375,86
179.	179	453265,56	1302345,32
180.	180	453345,35	1302287,18
181.	181	453371,43	1302182,45
182.	182	453328,52	1302089,71
183.	183	453231,66	1301986,57
184.	184	453030,91	1301792,55
185.	185	452937,18	1301755,83
186.	186	452845,15	1301734,44
187.	187	452790,19	1301704,28

1	2	3	4
188.	188	452714,38	1301600,81
189.	189	452728,82	1301588,51
190.	190	452818,11	1301569,95
191.	191	452917,82	1301531,25
192.	192	453007,36	1301486,38
193.	193	453078,82	1301440,55
194.	194	453191,29	1301454,51
195.	195	453389,59	1301536,67
196.	196	453567,94	1301637,93
197.	197	453724,12	1301754,08
198.	198	453891,80	1301933,05
199.	199	454065,81	1301994,39
200.	200	454259,60	1301994,22
201.	201	454419,94	1301966,48
202.	202	454583,34	1301877,63
203.	203	454718,56	1301721,05
204.	204	454736,72	1301602,30
205.	205	454717,07	1301478,00
206.	206	454681,64	1301414,73
207.	207	454613,44	1301346,65
208.	208	454512,33	1301293,55
209.	209	454413,90	1301273,96
210.	210	454312,40	1301284,20
211.	211	454231,78	1301281,34
212.	212	454191,96	1301246,57
213.	213	454182,47	1301193,94
214.	214	454188,43	1301132,28
215.	215	454212,60	1301061,05
216.	216	454255,44	1301005,86
217.	217	454371,02	1300890,08
218.	218	454563,38	1300734,54
219.	219	454601,10	1300653,27
220.	220	454600,49	1300552,44
221.	221	454629,10	1300537,15
222.	222	454709,66	1300546,44
223.	223	454752,80	1300464,51
224.	224	454743,10	1300392,25
225.	225	454802,24	1300314,78
226.	226	454848,20	1300238,61
227.	227	454867,44	1300138,74
228.	228	454859,82	1300078,91
229.	229	454814,79	1300030,49

1	2	3	4
230.	230	454804,73	1300001,68
231.	231	454806,11	1299954,95
232.	232	454862,86	1299772,83
233.	233	455300,05	1299817,23
234.	234	455697,11	1299851,58
235.	235	455756,18	1299860,78
236.	236	456027,32	1299874,52
237.	1	456318,86	1299893,26

Участок № 2 памятника природы краевого значения «Долина р. Кубани  
у ст. Барсуковской»

238.	237	452776,69	1301835,71
239.	238	452847,95	1301866,70
240.	239	452963,08	1301934,17
241.	240	453034,38	1302007,17
242.	241	453061,82	1302047,33
243.	242	453116,66	1302100,25
244.	243	453120,34	1302133,12
245.	244	453076,55	1302184,30
246.	245	452996,22	1302224,56
247.	246	452961,53	1302237,38
248.	247	452930,47	1302220,97
249.	248	452882,92	1302160,74
250.	249	452820,78	1302118,78
251.	250	452762,32	1302106,05
252.	251	452692,92	1302111,59
253.	252	452630,83	1302124,43
254.	253	452548,67	1302155,56
255.	254	452508,53	1302208,57
256.	255	452450,15	1302274,37
257.	256	452393,56	1302314,61
258.	257	452316,87	1302334,77
259.	258	452196,35	1302365,93
260.	259	452126,97	1302402,52
261.	260	452068,58	1302462,85
262.	261	452039,35	1302459,22
263.	262	451999,15	1302442,82
264.	263	451953,46	1302409,99
265.	264	451907,75	1302358,89
266.	265	451918,65	1302296,77
267.	266	452015,30	1302117,69

1	2	3	4
268.	267	452121,11	1301978,78
269.	268	452234,23	1301850,82
270.	269	452278,01	1301786,85
271.	270	452309,01	1301730,20
272.	271	452343,68	1301691,81
273.	272	452400,28	1301669,84
274.	273	452473,31	1301638,73
275.	274	452517,16	1301647,82
276.	275	452575,67	1301717,17
277.	276	452665,21	1301770,06
278.	237	452776,69	1301835,71

Участок № 3 памятника природы краевого значения «Долина р. Кубани  
у ст. Барсуковской»

279.	277	451542,46	1302614,79
280.	278	451585,64	1302618,12
281.	279	451596,22	1302640,82
282.	280	451621,49	1302691,78
283.	281	451645,85	1302729,84
284.	282	451700,10	1302790,76
285.	283	451739,10	1302821,90
286.	284	451781,87	1302833,18
287.	285	451784,11	1302844,35
288.	286	451771,08	1302881,40
289.	287	451719,36	1302909,68
290.	288	451666,99	1302909,73
291.	289	451602,28	1302871,92
292.	290	451514,39	1302832,95
293.	291	451453,84	1302806,11
294.	292	451370,13	1302802,83
295.	293	451276,23	1302806,16
296.	294	451203,03	1302823,66
297.	295	451139,00	1302873,55
298.	296	451082,21	1302967,29
299.	297	451052,25	1303057,44
300.	298	451045,78	1303185,78
301.	299	451069,44	1303296,82
302.	300	451158,92	1303425,82
303.	301	451253,42	1303497,37
304.	302	451368,10	1303570,74
305.	303	451385,38	1303629,77

1	2	3	4
306.	304	451374,77	1303668,10
307.	305	451320,77	1303693,87
308.	306	451206,72	1303734,06
309.	307	451100,90	1303770,45
310.	308	450887,28	1303783,02
311.	309	450736,44	1303813,95
312.	310	450653,91	1303805,49
313.	311	450580,89	1303771,87
314.	312	450524,64	1303712,77
315.	313	450466,07	1303654,31
316.	314	450374,51	1303598,83
317.	315	450280,94	1303559,69
318.	316	450238,45	1303514,62
319.	317	450296,86	1303442,83
320.	318	450302,03	1303433,39
321.	319	450319,33	1303370,00
322.	320	450337,20	1303301,02
323.	321	450361,99	1303126,98
324.	322	450365,73	1303081,59
325.	323	450409,92	1302975,84
326.	324	450476,96	1302806,47
327.	325	450487,43	1302790,17
328.	326	450516,04	1302731,87
329.	327	450571,65	1302653,46
330.	328	450614,09	1302603,34
331.	329	450700,25	1302534,81
332.	330	450720,45	1302523,68
333.	331	450738,38	1302515,82
334.	332	450804,89	1302491,72
335.	333	450876,45	1302485,48
336.	334	450951,90	1302493,28
337.	335	451015,75	1302506,08
338.	336	451064,67	1302517,64
339.	337	451158,00	1302533,81
340.	338	451279,75	1302579,50
341.	339	451526,85	1302615,78
342.	277	451542,46	1302614,79

Участок № 4 памятника природы краевого значения «Долина р. Кубани  
у ст. Барсуковской»

343.	340	449977,04	1303621,96
------	-----	-----------	------------

1	2	3	4
344.	341	450032,90	1303636,20
345.	342	450078,43	1303681,64
346.	343	450127,12	1303794,16
347.	344	450176,09	1303876,19
348.	345	450214,60	1303991,39
349.	346	450210,91	1304014,10
350.	347	450196,79	1304026,47
351.	348	450178,55	1304024,00
352.	349	450161,98	1304027,33
353.	350	450144,57	1304035,63
354.	351	450127,17	1304044,77
355.	352	450099,01	1304073,81
356.	353	450046,02	1304149,30
357.	354	449913,11	1304188,48
358.	355	449767,98	1304258,99
359.	356	449656,08	1304283,14
360.	357	449608,84	1304298,10
361.	358	449480,39	1304358,74
362.	359	449443,10	1304373,70
363.	360	449390,87	1304377,89
364.	361	449345,27	1304372,96
365.	362	449309,61	1304358,89
366.	363	449264,82	1304343,18
367.	364	449215,07	1304331,62
368.	365	449174,46	1304339,95
369.	366	449123,91	1304366,52
370.	367	449066,75	1304413,83
371.	368	448962,68	1304536,17
372.	369	448930,93	1304573,13
373.	370	448845,59	1304628,76
374.	371	448790,92	1304677,72
375.	372	448750,34	1304728,33
376.	373	448717,21	1304760,69
377.	374	448613,38	1304825,85
378.	375	448460,67	1304754,14
379.	376	448532,58	1304666,12
380.	377	448600,18	1304585,17
381.	378	448661,55	1304509,13
382.	379	448702,30	1304476,47
383.	380	448762,69	1304475,12
384.	381	448808,93	1304467,44
385.	382	448862,58	1304449,51

1	2	3	4
386.	383	448922,45	1304374,97
387.	384	449002,16	1304257,74
388.	385	449043,85	1304161,96
389.	386	449069,46	1304028,95
390.	387	449075,54	1303968,82
391.	388	449103,60	1303925,98
392.	389	449233,87	1303851,38
393.	390	449268,87	1303881,49
394.	391	449390,93	1303948,08
395.	392	449497,34	1303975,88
396.	393	449582,27	1303939,65
397.	394	449638,77	1303889,16
398.	395	449746,96	1303855,75
399.	396	449811,71	1303817,90
400.	397	449854,26	1303775,27
401.	398	449881,20	1303721,27
402.	399	449909,21	1303659,22
403.	400	449940,61	1303626,55
404.	340	449977,04	1303621,96

Участок № 5 памятника природы краевого значения «Долина р. Кубани  
у ст. Барсуковской»

405.	401	449333,08	1303346,22
406.	402	449471,30	1303404,48
407.	403	449588,20	1303381,37
408.	404	449698,59	1303377,82
409.	405	449724,01	1303386,27
410.	406	449715,38	1303407,89
411.	407	449693,79	1303470,90
412.	408	449693,85	1303537,96
413.	409	449688,93	1303597,65
414.	410	449651,71	1303669,02
415.	411	449614,97	1303699,01
416.	412	449597,26	1303696,37
417.	413	449555,01	1303655,76
418.	414	449489,01	1303569,76
419.	415	449393,81	1303482,19
420.	416	449295,28	1303398,68
421.	417	449240,87	1303363,77
422.	418	449176,82	1303336,98
423.	419	449109,49	1303341,25

1	2	3	4
424.	420	449032,60	1303365,61
425.	421	448927,04	1303452,14
426.	422	448842,91	1303545,58
427.	423	448701,05	1303667,41
428.	424	448664,22	1303721,96
429.	425	448468,65	1303727,28
430.	426	448460,13	1303697,56
431.	427	448494,77	1303657,89
432.	428	448533,67	1303626,01
433.	429	448577,70	1303595,60
434.	430	448590,74	1303615,47
435.	431	448651,38	1303595,20
436.	432	448752,37	1303516,92
437.	433	448808,72	1303464,37
438.	434	448852,39	1303391,44
439.	435	448852,32	1303320,16
440.	436	448826,74	1303269,12
441.	437	448810,55	1303219,08
442.	438	448812,90	1303190,58
443.	439	448836,98	1303170,26
444.	440	448885,91	1303148,11
445.	441	448938,34	1303146,32
446.	442	449014,23	1303127,73
447.	443	449068,71	1303121,27
448.	444	449117,31	1303139,81
449.	445	449157,21	1303202,86
450.	446	449210,20	1303275,33
451.	401	449333,08	1303346,22

Участок № 6 памятника природы краевого значения «Долина р. Кубани  
у ст. Барсуковской»

452.	447	449021,32	1303654,22
453.	448	449130,69	1303739,24
454.	449	449082,00	1303775,29
455.	450	448994,83	1303826,68
456.	451	448947,32	1303884,19
457.	452	448938,35	1303987,55
458.	453	448938,42	1304062,44
459.	454	448929,53	1304107,12
460.	455	448908,25	1304155,87
461.	456	448873,95	1304208,99



1	2	3	4
462.	457	448824,57	1304264,84
463.	458	448794,40	1304293,48
464.	459	448756,71	1304325,43
465.	460	448717,37	1304333,60
466.	461	448658,25	1304333,66
467.	462	448602,81	1304358,35
468.	463	448530,24	1304453,58
469.	464	448414,99	1304573,91
470.	465	448237,31	1304707,90
471.	466	448155,48	1304708,15
472.	467	448071,92	1304680,43
473.	468	447936,44	1304505,94
474.	469	447866,43	1304314,81
475.	470	447821,80	1304207,47
476.	471	447783,30	1304108,85
477.	472	447851,35	1304059,89
478.	473	447958,74	1304063,29
479.	474	448052,92	1304146,00
480.	475	448186,98	1304205,45
481.	476	448334,82	1304050,70
482.	477	448486,19	1303982,43
483.	478	448513,87	1304009,56
484.	479	448538,68	1304019,52
485.	480	448551,69	1303999,47
486.	481	448605,32	1303930,00
487.	482	448664,23	1303928,56
488.	483	448763,41	1303920,07
489.	484	448814,91	1303891,59
490.	485	448847,82	1303866,38
491.	486	448873,31	1303810,76
492.	487	448904,52	1303794,44
493.	488	448988,05	1303717,45
494.	447	449021,32	1303654,22

Участок № 7 памятника природы краевого значения «Долина р. Кубани  
у ст. Барсуковской»

495.	489	446803,10	1303395,59
496.	490	446990,84	1303428,61
497.	491	447079,28	1303455,05
498.	492	447118,25	1303482,84
499.	493	447162,63	1303524,36

1	2	3	4
500.	494	447236,96	1303545,28
501.	495	447310,18	1303604,36
502.	496	447365,58	1303656,12
503.	497	447270,37	1303680,10
504.	498	447195,82	1303744,83
505.	499	447086,42	1303788,04
506.	500	446990,28	1303819,64
507.	501	446907,41	1303851,22
508.	502	446817,95	1303944,15
509.	503	446704,32	1303974,94
510.	504	446658,91	1303960,14
511.	505	446629,86	1303940,09
512.	506	446584,04	1303949,30
513.	507	446553,94	1303968,53
514.	508	446505,50	1303985,60
515.	509	446450,52	1303973,16
516.	510	446419,80	1303966,24
517.	511	446229,52	1303923,41
518.	512	446209,89	1303988,64
519.	513	446175,16	1304085,67
520.	514	446138,77	1304178,56
521.	515	446099,05	1304258,18
522.	516	446057,62	1304285,58
523.	517	445933,30	1304332,12
524.	518	445759,23	1304359,64
525.	519	445660,56	1304348,95
526.	520	445567,68	1304310,90
527.	521	445488,88	1304272,83
528.	522	445286,59	1304260,58
529.	523	445172,62	1304307,85
530.	524	445132,88	1304355,23
531.	525	445091,50	1304426,57
532.	526	445022,80	1304549,33
533.	527	444984,21	1304641,49
534.	528	444988,27	1304668,70
535.	529	444986,85	1304699,18
536.	530	444977,30	1304725,03
537.	531	444961,84	1304751,78
538.	532	444958,94	1304770,42
539.	533	444959,70	1304814,37
540.	534	444960,91	1304836,15
541.	535	444954,79	1304939,59

1	2	3	4
542.	536	444945,40	1304961,13
543.	537	444935,21	1304977,49
544.	538	444935,13	1304979,57
545.	539	444932,55	1304980,46
546.	540	444915,64	1304994,40
547.	541	444888,84	1305010,69
548.	542	444888,18	1305010,71
549.	543	444855,26	1305022,95
550.	544	444836,70	1305030,27
551.	545	444803,19	1305045,90
552.	546	444789,56	1305062,32
553.	547	444770,66	1305086,09
554.	548	444751,39	1305100,36
555.	549	444735,14	1305110,53
556.	550	444717,12	1305116,81
557.	551	444694,90	1305116,91
558.	552	444662,10	1305110,28
559.	553	444627,22	1305091,83
560.	554	444600,53	1305079,40
561.	555	444579,51	1305069,92
562.	556	444546,56	1305056,73
563.	557	444527,36	1305072,61
564.	558	444504,55	1305101,55
565.	559	444483,55	1305151,54
566.	560	444454,39	1305196,37
567.	561	444421,58	1305229,43
568.	562	444403,71	1305238,87
569.	563	444374,41	1305240,84
570.	564	444302,70	1305234,19
571.	565	444142,04	1305212,56
572.	566	444049,42	1305200,76
573.	567	444017,59	1305212,09
574.	568	443995,17	1305224,90
575.	569	443807,89	1305513,87
576.	570	443780,68	1305555,85
577.	571	443720,73	1305617,92
578.	572	443698,60	1305638,13
579.	573	443669,35	1305661,00
580.	574	443640,49	1305680,67
581.	575	443613,01	1305694,47
582.	576	443567,53	1305708,45
583.	577	443544,26	1305708,86

1	2	3	4
584.	578	443510,30	1305706,51
585.	579	443483,59	1305713,40
586.	580	443455,52	1305726,16
587.	581	443425,72	1305748,53
588.	582	443345,25	1305866,58
589.	583	443277,53	1305972,99
590.	584	443135,61	1306187,93
591.	585	443015,82	1306277,88
592.	586	442980,93	1306279,86
593.	587	442942,68	1306276,99
594.	588	442910,55	1306278,91
595.	589	442770,85	1306294,29
596.	590	442637,12	1306285,03
597.	591	442538,65	1306294,83
598.	592	442429,09	1306281,21
599.	593	442391,43	1306292,25
600.	594	442365,33	1306305,63
601.	595	442314,63	1306356,70
602.	596	442201,27	1306371,93
603.	597	442148,13	1306347,54
604.	598	442085,82	1306339,85
605.	599	442012,18	1306298,50
606.	600	441642,85	1306341,85
607.	601	441542,73	1306319,66
608.	602	441439,89	1306359,21
609.	603	441346,77	1305727,22
610.	604	441397,73	1305664,44
611.	605	441545,98	1305555,31
612.	606	441700,73	1305480,86
613.	607	441789,01	1305429,00
614.	608	441913,88	1305396,93
615.	609	441999,78	1305416,25
616.	610	442089,98	1305480,95
617.	611	442130,31	1305572,91
618.	612	442203,35	1305829,25
619.	613	442330,86	1305976,10
620.	614	442493,18	1306090,23
621.	615	442666,46	1306165,47
622.	616	442806,65	1306098,73
623.	617	442919,19	1305959,44
624.	618	443014,32	1305650,87
625.	619	443047,57	1305480,75

1	2	3	4
626.	620	443120,55	1305387,96
627.	621	443238,84	1305343,48
628.	622	443427,32	1305271,03
629.	623	443536,76	1305214,62
630.	624	443657,63	1305164,37
631.	625	443787,95	1305179,77
632.	626	443911,06	1305136,38
633.	627	443992,18	1305088,96
634.	628	444059,63	1305001,11
635.	629	444103,92	1304888,39
636.	630	444089,34	1304801,41
637.	631	444044,19	1304733,81
638.	632	444020,76	1304672,49
639.	633	443993,21	1304556,63
640.	634	443968,88	1304390,43
641.	635	443978,41	1304342,58
642.	636	444030,99	1304308,33
643.	637	444135,68	1304252,96
644.	638	444332,99	1304270,99
645.	639	444493,09	1304261,04
646.	640	444559,93	1304225,96
647.	641	444631,29	1304212,99
648.	642	444723,62	1304183,53
649.	643	444773,42	1304137,20
650.	644	444801,97	1304095,88
651.	645	444842,55	1304052,31
652.	646	444942,18	1303982,74
653.	647	445066,06	1303914,46
654.	648	445177,41	1303848,83
655.	649	445243,53	1303747,88
656.	650	445303,36	1303704,27
657.	651	445401,42	1303690,56
658.	652	445472,93	1303728,62
659.	653	445490,35	1303798,75
660.	654	445518,50	1303882,96
661.	655	445612,16	1303954,63
662.	656	445699,53	1303979,50
663.	657	445827,42	1303954,43
664.	658	445930,31	1303888,82
665.	659	446008,24	1303823,24
666.	660	446153,79	1303685,54
667.	661	446254,99	1303652,69

1	2	3	4
668.	662	446398,22	1303576,14
669.	663	446586,85	1303453,28
670.	664	446698,34	1303396,56
671.	489	446803,10	1303395,59

Участок № 8 памятника природы краевого значения «Долина р. Кубани  
у ст. Барсуковской»

672.	665	439706,84	1306028,27
673.	666	439805,48	1307014,07
674.	667	439798,80	1307061,96
675.	668	439741,69	1307173,10
676.	669	439713,72	1307408,57
677.	670	439679,85	1307544,57
678.	671	439535,00	1307584,17
679.	672	439535,96	1307568,27
680.	673	439478,26	1307515,00
681.	674	439435,47	1307516,71
682.	675	439251,08	1307630,45
683.	676	439214,17	1307639,86
684.	677	439184,26	1307626,77
685.	678	439145,52	1307591,01
686.	679	439115,83	1307582,67
687.	680	439085,01	1307586,28
688.	681	438995,49	1307630,34
689.	682	438963,34	1307660,19
690.	683	438897,50	1307740,61
691.	684	438858,72	1307842,97
692.	685	438740,83	1307911,98
693.	686	438565,39	1308011,06
694.	687	438512,20	1308010,80
695.	688	438399,87	1308080,38
696.	689	438342,11	1308124,76
697.	690	438322,65	1308100,72
698.	691	438110,23	1308270,39
699.	692	438031,21	1308570,95
700.	693	438024,55	1308642,66
701.	694	437996,50	1308682,40
702.	695	437960,49	1308721,42
703.	696	437890,53	1308705,69
704.	697	437837,51	1308716,27
705.	698	437712,79	1308786,87

1	2	3	4
706.	699	437602,76	1308827,78
707.	700	437528,02	1308864,11
708.	701	437484,41	1308889,45
709.	702	437447,86	1308910,70
710.	703	437393,44	1308939,33
711.	704	437361,60	1308950,66
712.	705	437265,67	1308947,08
713.	706	437148,41	1308978,75
714.	707	437089,48	1309000,68
715.	708	437038,81	1309016,99
716.	709	437001,09	1309040,20
717.	710	436960,75	1309077,49
718.	711	436949,04	1309088,32
719.	712	436936,93	1309101,77
720.	713	436925,17	1309146,35
721.	714	436683,43	1309076,09
722.	715	436624,48	1308912,45
723.	716	436535,33	1308798,74
724.	717	436395,29	1308702,35
725.	718	436308,58	1308655,42
726.	719	436284,61	1308611,18
727.	720	436292,22	1308543,40
728.	721	436350,57	1308469,64
729.	722	436388,10	1308445,96
730.	723	436457,87	1308410,21
731.	724	436611,16	1308321,84
732.	725	436770,13	1308224,99
733.	726	436935,96	1308163,40
734.	727	437167,65	1308085,67
735.	728	437297,67	1308054,59
736.	729	437449,96	1308016,76
737.	730	437561,03	1307980,16
738.	731	437724,63	1307910,09
739.	732	437799,93	1307860,89
740.	733	437904,27	1307764,39
741.	734	437967,70	1307682,92
742.	735	438011,32	1307598,72
743.	736	438071,33	1307451,48
744.	737	438100,09	1307356,91
745.	738	438113,92	1307279,65
746.	739	438136,58	1307218,58
747.	740	438178,12	1307168,04

1	2	3	4
748.	741	438305,19	1306988,21
749.	742	438339,49	1306894,41
750.	743	438390,11	1306820,50
751.	744	438568,36	1306678,87
752.	745	438673,36	1306588,48
753.	746	438744,87	1306534,12
754.	747	438869,51	1306499,51
755.	748	438984,83	1306473,78
756.	749	439106,40	1306404,63
757.	750	439174,80	1306336,11
758.	751	439216,81	1306229,17
759.	752	439269,27	1306120,93
760.	753	439323,69	1306011,83
761.	754	439348,69	1305984,52
762.	755	439398,33	1305981,99
763.	665	439706,84	1306028,27

---