



ПРАВИТЕЛЬСТВО
АМУРСКОЙ ОБЛАСТИ
ПОСТАНОВЛЕНИЕ

21.10.2022

№ 1033

г. Благовещенск

О создании особо охраняемой природной территории регионального значения
памятника природы «Михайловские столбы»

В соответствии с Федеральным законом от 14.03.1995 № 33-ФЗ «Об особо охраняемых природных территориях», Законом Амурской области от 07.10.2014 № 417-ОЗ «Об особо охраняемых природных территориях Амурской области» Правительство Амурской области

п о с т а н о в л я е т:

1. Создать особо охраняемую природную территорию регионального значения памятник природы «Михайловские столбы» на территории Благовещенского муниципального округа Амурской области.

2. Утвердить прилагаемое Положение об особо охраняемой природной территории регионального значения памятнике природы «Михайловские столбы».

Губернатор Амурской области



В. Орлов

Приложение
УТВЕРЖДЕНО
постановлением Правительства
Амурской области
от 21.10.2022 № 1033

Положение
об особо охраняемой природной территории регионального значения
памятнике природы «Михайловские столбы»

1. Общие сведения

1.1. Памятник природы регионального значения «Михайловские столбы» создан на территории Благовещенского муниципального округа Амурской области.

1.2. Территория, занятая памятником природы регионального значения «Михайловские столбы», является особо охраняемой природной территорией регионального значения (далее – памятник природы «Михайловские столбы»).

1.3. Памятник природы «Михайловские столбы» создан и функционирует в целях сохранения уникальных, невозполнимых, ценных в экологическом, научном, культурном и эстетическом отношениях природных комплексов, а также объектов естественного и искусственного происхождения.

1.4. Памятник природы «Михайловские столбы» обеспечивает решение следующих задач:

- сохранение природных комплексов в естественном состоянии;
- сохранение уникального геологического объекта;
- восстановление ценных в хозяйственном, научном и культурном отношениях редких и исчезающих видов растений;
- осуществление экологического мониторинга;
- экологическое просвещение населения;
- создание условий для поддержания и развития рекреационного потенциала занятой территории, развития внутреннего и въездного туризма.

2. Сведения о площади, местонахождении и границах памятника природы
«Михайловские столбы»

2.1. Площадь памятника природы «Михайловские столбы» – 19,34 гектара.

2.2. Памятник природы «Михайловские столбы» расположен в 46 километрах северо-западнее г. Благовещенск (район с. Михайловка).

2.3. План границ памятника природы «Михайловские столбы» с указанием угловых точек границ, таблица координат приведены в приложении к настоящему Положению.

2.4. Границы памятника природы «Михайловские столбы» обозначаются на местности предупредительными и информационными знаками.

3. Краткое описание природных условий памятника природы «Михайловские столбы»

Памятник природы «Михайловские столбы» – это каскад из 16 разновысотных (15–75 метров) утёсов. Столбовидные останцы сложены из базальтов возрастом более 100 млн. лет. Останцы образовались из-за осыпания в результате эрозии каменного рыхлого края береговой террасы.

На всей территории представлены неморальные леса из дуба монгольского с примесью липы амурской, березы даурской и березы плосколистной. В подлеске таких лесов произрастает леспедеца двуцветная, рододендрон даурский, лещина разнолистная, ива Бебба, спиреи.

В составе травяного покрова преобладают осоки и злаки, также встречаются чина, вика, кровохлебка, грушанка, ландыш, земляника, купена, хвощ, ясенец пушистоплодный, прострел, красоднев.

На территории памятника природы «Михайловские столбы» сотрудниками Амурского филиала федерального государственного бюджетного учреждения науки Ботанического сада-института Дальневосточного отделения Российской академии наук обнаружена популяция краснокнижного вида растений Водосбор Камелина.

4. Организация, осуществляющая управление памятником природы «Михайловские столбы»

4.1. Памятник природы «Михайловские столбы» находится в ведении управления по охране, контролю и регулированию использования объектов животного мира и среды их обитания Амурской области (далее – Управление).

Юридический адрес Управления: 675002, Амурская область, город Благовещенск, улица Первомайская, дом 39.

4.2. Передача памятника природы «Михайловские столбы» и его территорий под охрану, оформление охранного обязательства, паспорта и других документов в отношении памятника природы «Михайловские столбы» осуществляются Управлением.

5. Режим особой охраны памятника природы «Михайловские столбы»

5.1. На территории памятника природы «Михайловские столбы» запрещается всякая деятельность, влекущая за собой нарушение сохранности памятника природы «Михайловские столбы», в том числе:

выполнение работ по геологической разведке недр, разработке месторождений полезных ископаемых;

проведение работ, которые могут привести к нарушению гидрологического режима местности, почвенного покрова, возникновению и развитию эрозионных процессов;

мелиоративные работы, распашка земель;

сенокосение и выпас скота, заготовка древесно-веточных кормов;

строительство зданий, дорог, трубопроводов, линий электропередачи и иных сооружений;

разведение костров вне специально отведенных и обустроенных мест;

выжигание естественной растительности;

применение химических средств защиты растений;

разорение муравейников, гнезд, нор и прочих жилищ диких животных;

загрязнение почв, замусоривание территории, захоронение отходов, устройство свалок и скотомогильников;

проведение рубок лесных насаждений (деревьев, кустарников, лиан), за исключением рубок, связанных с мероприятиями по уходу за лесами и санитарно-оздоровительными мероприятиями леса.

5.2. Собственники, владельцы и пользователи земельных участков в границах памятника природы «Михайловские столбы» принимают на себя обязательства по обеспечению режима особой охраны памятника природы «Михайловские столбы».

5.3. Лица, виновные в нарушении установленного режима особой охраны памятника природы «Михайловские столбы», несут ответственность в соответствии с законодательством.

5.4. На территории памятника природы «Михайловские столбы» хозяйственная и иная деятельность осуществляется с соблюдением настоящего Положения, Требований по предотвращению гибели объектов животного мира при осуществлении производственных процессов, а также при эксплуатации транспортных магистралей, трубопроводов, линий связи и электропередачи, утвержденных постановлением Правительства Российской Федерации от 13.08.1996 № 997, и Требований к предотвращению гибели объектов животного мира при осуществлении производственных процессов, а также при эксплуатации транспортных магистралей, трубопроводов и линий связи и электропередачи на территории Амурской области, утвержденных постановлением Правительства Амурской области от 02.09.2013 № 396.

5.5. Режим особой охраны памятника природы «Михайловские столбы» учитывается при разработке документов стратегического планирования, землеустроительной документации и водохозяйственных балансов.

6. Режим использования земельных участков

6.1. Объявление территории памятником природы «Михайловские столбы» не влечет за собой изъятия земель у собственников, владельцев и пользователей земельных участков.

6.2. Собственники, владельцы и пользователи земельных участков обязаны соблюдать установленный режим особой охраны памятника природы «Михайловские столбы».

6.3. Основными видами разрешенного использования земельных участков, расположенных в границах памятника природы «Михайловские столбы» (за исключением земельных участков, расположенных на территориях населенных пунктов, указанных в статье 3¹ Федерального закона от 14.03.1995 № 33-ФЗ «Об особо охраняемых природных территориях»), в соответствии с классификатором видов разрешенного использования земельных участков, утвержденным приказом Федеральной службы государственной регистрации, кадастра и картографии от 10.11.2020 № П/0412, являются:

- отдых (рекреация) (код 5.0);
- природно-познавательный туризм (код 5.2);
- туристическое обслуживание (код 5.2.1);
- деятельность по особой охране и изучению природы (код 9.0);
- охрана природных территорий (код 9.1);
- благоустройство территории (код 12.0.2).

7. Допустимые виды использования памятника природы «Михайловские столбы»

7.1. На территории памятника природы «Михайловские столбы» допускаются:

свободное пребывание граждан с обязательным соблюдением установленного режима особой охраны;

сбор для собственных нужд дикорастущих плодов, ягод, орехов, грибов, кроме дикорастущих растений, их плодов и семян, виды которых занесены в Красную книгу Российской Федерации и Красную книгу Амурской области;

фенологические и зоологические наблюдения;

сбор ботанических, зоологических, геологических коллекций по специальным разрешениям, выданным в установленном порядке;

организованный экологический туризм и экскурсии;

проведение рубок лесных насаждений (деревьев, кустарников, лиан), связанных с мероприятиями по уходу за лесами и санитарно-оздоровительными мероприятиями;

проведение научных исследований, мероприятий по экологическому просвещению и природоохранной пропаганде.

7.2. Использование памятника природы «Михайловские столбы», разрешенное настоящим Положением, допускается при условии сохранения достаточной благоприятной среды обитания объектов животного и растительного мира, выполнения мероприятий по их охране.

7.3. Эколого-просветительская деятельность, осуществляемая в памятнике природы «Михайловские столбы», должна быть направлена на

воспитание бережного отношения к природе, рационального использования ее богатств.

7.4. На территории памятника природы «Михайловские столбы» осуществляется хозяйственная деятельность, не противоречащая целям и задачам, для которых он создан.

8. Заключительные положения

8.1. Изменение границ, реорганизация и ликвидация памятника природы «Михайловские столбы» производятся в установленном законодательством порядке.

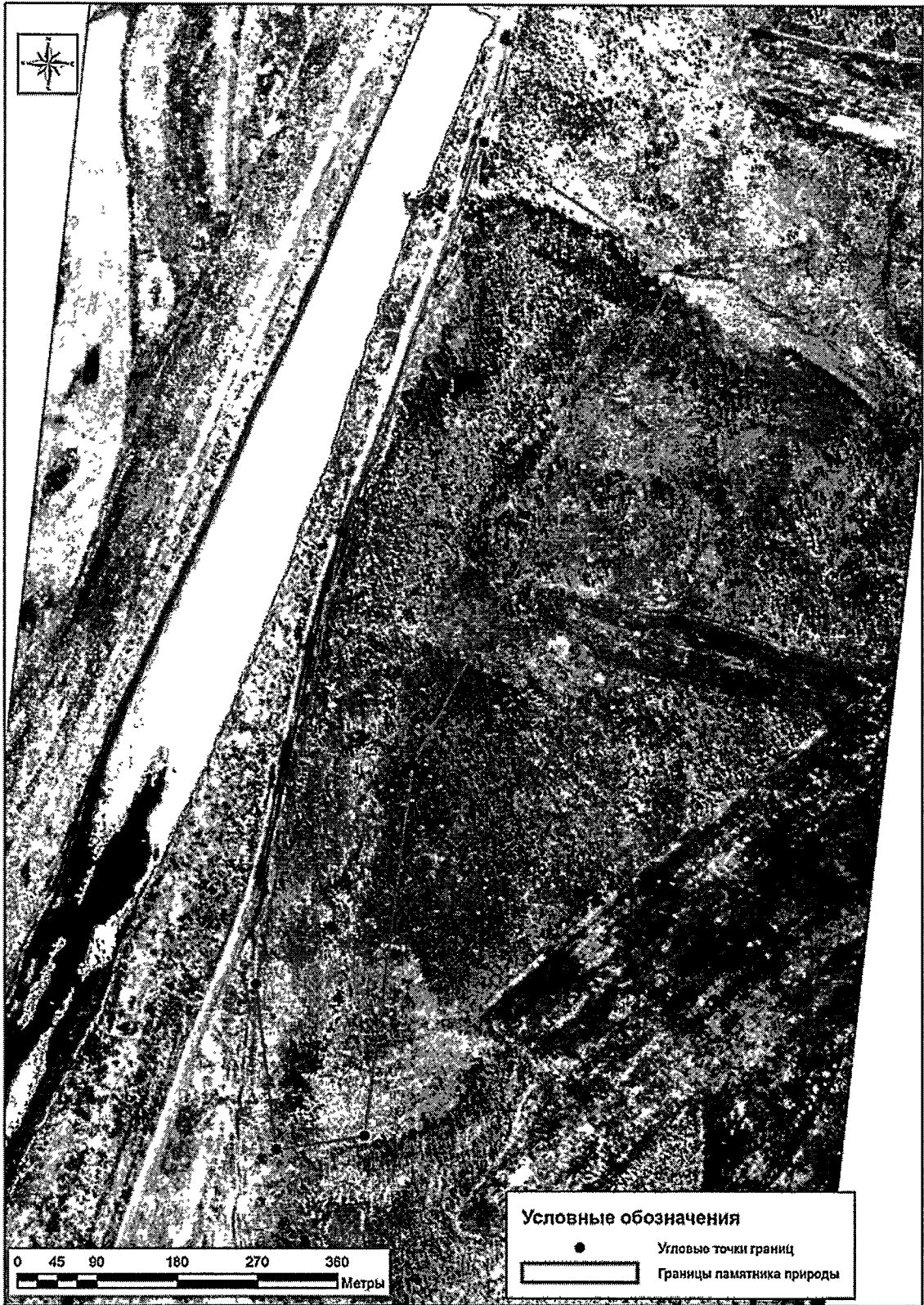
8.2. Памятник природы «Михайловские столбы» содержится за счет средств областного бюджета и других не запрещенных законодательством источников.

Приложение
к Положению об особо
охраняемой природной территории
регионального значения памятнике
природы «Михайловские столбы»

Сведения об объекте		
№ п/п	Характеристики объекта	Описание характеристик
1	2	3
1	Местоположение объекта	Особо охраняемая природная территория регионального значения памятник природы «Михайловские столбы»
2	Площадь объекта +/- величина погрешности определения площади (Р +/- Дельта Р)	193400 кв. м
3	Иные характеристики объекта	<p>На особо охраняемой природной территории регионального значения памятнике природы «Михайловские столбы» запрещается всякая деятельность, влекущая за собой нарушение сохранности памятника природы, в том числе:</p> <ul style="list-style-type: none"> выполнение работ по геологической разведке недр, разработке месторождений полезных ископаемых; проведение работ, которые могут привести к нарушению гидрологического режима местности, почвенного покрова, возникновению и развитию эрозионных процессов; мелиоративные работы, распашка земель; сенокосение и выпас скота, заготовка древесно-веточных кормов; строительство зданий, дорог, трубопроводов, линий электропередачи и иных сооружений; разведение костров вне специально отведенных и обустроенных мест; выжигание естественной растительности; применение химических средств защиты растений; разорение муравейников, гнезд, нор и прочих жилищ диких животных; загрязнение почв, замусоривание территории, захоронение отходов, устройство свалок и скотомогильников; проведение рубок лесных насаждений (деревьев, кустарников, лиан), за исключением рубок, связанных с мероприятиями по уходу за лесами и санитарно-оздоровительными мероприятиями

Сведения о местоположении границ объекта					
1. Система координат WGS 84; формат координат – ddmms					
2. Сведения о характерных точках границ объекта					
Обозначение характерных точек границ	Координаты, м		Метод определения координат характерной точки	Средняя квадратическая погрешность положения характерной точки (Mt), м	Описание обозначения точки на местности (при наличии)
	X	Y			
1	2	3	4	5	6
1	50°39'27.66	127°20'34.65	-	-	-
2	50°39'08.57	127°20'22.76	-	-	-
3	50°38'54.93	127°20'22.40	-	-	-
4	50°38'54.07	127°20'17.45	-	-	-
5	50°38'59.99	127°20'15.26	-	-	-
6	50°39'16.73	127°20'17.22	-	-	-
7	50°39'31.45	127°20'22.81	-	-	-
1	50°39'27.66	127°20'34.65	-	-	-

План границ особо охраняемой природной территории регионального значения
памятнике природы «Михайловские столбы»



Масштаб 1:5000