



АРХАНГЕЛЬСКАЯ ОБЛАСТЬ

ОБЛАСТНОЙ ЗАКОН

Об описании границ территории Красноборского муниципального округа Архангельской области

Статья 1.

Утвердить план границ территории Красноборского муниципального округа Архангельской области согласно приложению № 1 к настоящему закону.

Статья 2.

Утвердить описание границ территории Красноборского муниципального округа Архангельской области согласно приложению № 2 к настоящему закону.

Статья 3.

Признать утратившим силу областной закон от 18 апреля 2007 года № 348-17-ОЗ «Об описании границ территорий муниципального образования «Красноборский муниципальный район» и вновь образованных в его составе муниципальных образований» («Ведомости Архангельского областного Собрания депутатов», 2007, № 17).

Статья 4.

Настоящий закон вступает в силу со дня его официального опубликования.

Губернатор
Архангельской области

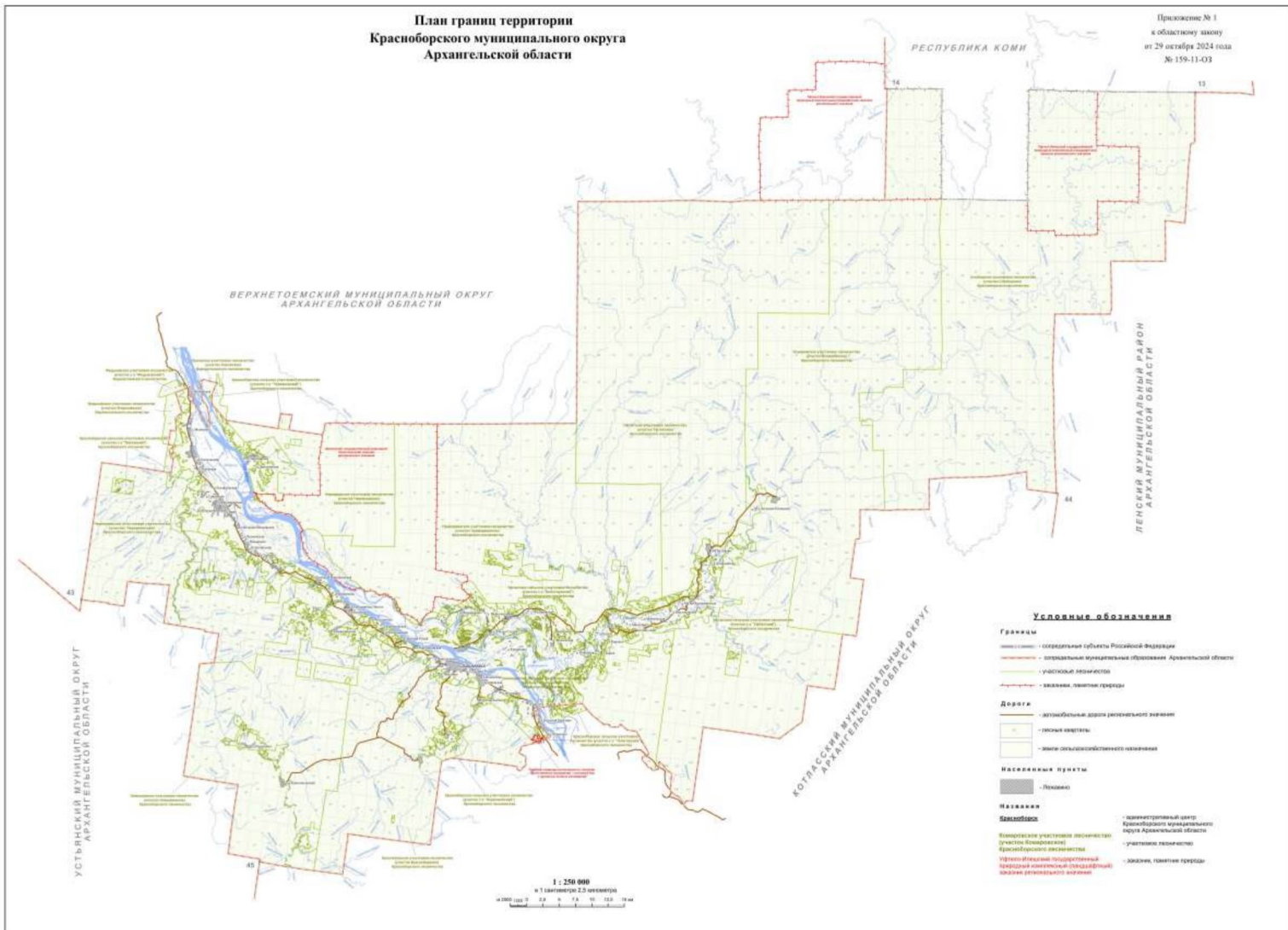


А.В. Цыбульский

г. Архангельск
29 октября 2024 г.
№ 159-11-ОЗ

**План грани территории
Красноборского муниципального округа
Архангельской области**

Приложение № 1
к областному закону
от 29 октября 2024 года
№ 159-11-03



ОПИСАНИЕ
границ территории Красноборского муниципального округа
Архангельской области

Граница Красноборского муниципального округа начинается от узловой точки № 45 в соответствии со схемой расположения кадастровых районов, утвержденной приказом комитета по земельным ресурсам и землеустройству Архангельской области от 1 августа 2001 года № 37.

Точка № 45 находится на стыке границ Котласского кадастрового района, Устьянского кадастрового района, Красноборского кадастрового района и является крайней юго-западной точкой квартала № 59 Новошинского участкового лесничества (участок Новошинское) Красноборского лесничества.

От точки № 45 линия границы идет по ломаной линии в северо-восточном, северо-западном направлении по западной границе квартала № 59, по южной границе кварталов № 58, 57 Новошинского участкового лесничества (участок Новошинское) Красноборского лесничества на протяжении 5,3 км; по прямой линии в северо-восточном направлении по западной границе кварталов № 57, 55, 49 Новошинского участкового лесничества (участок Новошинское) Красноборского лесничества, пересекая реку Кентас, ручьи Криватка, Черный, на протяжении 10,6 км; по прямой линии в северо-западном направлении по южной границе кварталов № 41 – 38 Новошинского участкового лесничества (участок Новошинское) Красноборского лесничества, пересекая ручей Черный, реку Кентас, на протяжении 8,5 км; по прямой линии в северо-восточном направлении по западной границе кварталов № 38, 28, 17, 8 Новошинского участкового лесничества (участок Новошинское) Красноборского лесничества, пересекая реки Устья, Черная, на протяжении 17,4 км; по прямой линии в северо-восточном направлении по северной границе квартала № 8 Новошинского участкового лесничества (участок Новошинское) Красноборского лесничества на протяжении 2,3 км; по прямой линии в северо-восточном направлении по западной границе кварталов № 115, 111 Черевковского участкового лесничества (участок Черевковское) Красноборского лесничества, пересекая реку Суйга, ручей Ольховец, на протяжении 4,5 км; по ломаной линии в северо-западном, северо-восточном, северо-западном направлении по южной, западной границе квартала № 105, по южной границе кварталов № 104 – 102 Черевковского участкового лесничества (участок Черевковское) Красноборского лесничества,

пересекая реки Ольховец, Лудонга, Большая Черная, на протяжении 8,8 км; по прямой линии в северо-восточном направлении по западной границе кварталов № 102, 91 Черевковского участкового лесничества (участок Черевковское) Красноборского лесничества, пересекая реки Малая Черная, Большая Жаровиха, на протяжении 5,9 км; по прямой линии в северо-западном направлении по южной границе кварталов № 86 – 84 Черевковского участкового лесничества (участок Черевковское) Красноборского лесничества, пересекая реки Большая Жаровиха, Хабуха, на протяжении 6,4 км; по прямой линии в юго-западном направлении по восточной границе квартала № 90 Черевковского участкового лесничества (участок Черевковское) Красноборского лесничества на протяжении 3,8 км; по ломаной линии в северо-западном, северо-восточном, северо-западном, юго-западном, северо-западном направлении по южной, западной границе квартала № 90, по южной границе квартала № 89, по восточной, южной границе квартала № 88 Черевковского участкового лесничества (участок Черевковское) Красноборского лесничества, пересекая реку Кидюга, на протяжении 6,8 км до точки № 43. Точка № 43 является узловой в соответствии со схемой расположения кадастровых районов, утвержденной приказом комитета по земельным ресурсам и землеустройству Архангельской области от 1 августа 2001 года № 37, находится на стыке границ Красноборского кадастрового района, Устьянского кадастрового района, Верхнетоемского кадастрового района и является крайней юго-западной точкой квартала № 88 Черевковского участкового лесничества (участок Черевковское) Красноборского лесничества.

От точки № 43 линия границы идет по прямой линии в северо-восточном направлении по западной границе кварталов № 88, 77, 60, 47, 35 Черевковского участкового лесничества (участок Черевковское) Красноборского лесничества, пересекая реки Зимний Коноваж, Сьльсна, Тядема, на протяжении 21,2 км; по прямой линии в юго-восточном направлении по северной границе кварталов № 35 – 39 Черевковского участкового лесничества (участок Черевковское) Красноборского лесничества, по северной границе квартала № 16 Красноборского сельского участкового лесничества (участок с-з «Ляховский») Красноборского лесничества, пересекая реки Пиндель, Хыртак, на протяжении 11,0 км; по ломаной линии в северо-восточном, северо-западном, северо-восточном, северо-западном, северо-восточном, юго-восточном, северо-западном, северо-восточном, юго-восточном, северо-восточном, северо-западном, северо-восточном, юго-восточном направлении по квартальной просеке между кварталами № 15 – 13 Красноборского сельского участкового лесничества (участок с-з «Ляховский») Красноборского лесничества и кварталами № 144, 141 Федьковского участкового лесничества (участок Федьковское) Верхнетоемского лесничества, по северной границе квартала № 141, по восточной границе квартала № 130, по южной границе квартала № 128, по восточной границе кварталов № 128, 75 Федьковского участкового лесничества (участок Федьковское) Верхнетоемского лесничества, по южной границе квартала № 28 Федьковского участкового лесничества (участок с-з «Федьковский») Верхнетоемского лесничества, пересекая автомобильную

дорогу общего пользования регионального значения М-8 «Холмогоры» – Котлас с идентификационным номером 11ОПР311Р-003, по землям сельскохозяйственного назначения севернее деревни Фоминская, выходит на левый берег реки Северная Двина напротив южного мыса острова Авнюгский, идет по левому берегу реки Северная Двина вверх по течению, по оси реки Северная Двина вверх по течению, огибая с запада, юга и востока остров Паячный, выходит на правый берег реки Северная Двина в 2,0 км северо-восточнее деревни Фоминская, идет по землям сельскохозяйственного назначения, по западной границе квартала № 153 Лахомского участкового лесничества (участок Лахомское) Верхнетоемского лесничества на протяжении 35,0 км; по ломаной линии в юго-западном, южном, юго-восточном, северо-восточном, юго-восточном, юго-западном, юго-восточном направлении по западной границе квартала № 153 Лахомского участкового лесничества (участок Лахомское) Верхнетоемского лесничества, по северной границе кварталов № 1, 2 Черевковского участкового лесничества (участок Черевковское) Красноборского лесничества, по западной, северной, восточной границе квартала № 2 Красноборского сельского участкового лесничества (участок с-з «Черевковский») Красноборского лесничества, по северной границе кварталов № 3 – 5 Черевковского участкового лесничества (участок Черевковское) Красноборского лесничества на протяжении 26,5 км; по ломаной линии в северо-восточном, восточном направлении по западной границе квартала № 6, по северной границе кварталов № 6 – 10 Черевковского участкового лесничества (участок Черевковское) Красноборского лесничества, пересекая реку Малый Симеж, ручей Красный, реку Погибла, на протяжении 12,0 км; по прямой линии в восточном направлении по северной границе кварталов № 1 – 13 Праводвинского участкового лесничества (участок Праводвинское) Красноборского лесничества, пересекая реки Лахома, Пургал, Маюш, Лема, на протяжении 28,0 км; по прямой линии в северном направлении по западной границе кварталов № 108, 97, 85, 73, 55, 37, 19, 1 Уфтюгского участкового лесничества (участок Уфтюгское) Красноборского лесничества, пересекая реки Лема, Черная, Белая, на протяжении 34,0 км; по ломаной линии в восточном направлении по северной границе кварталов № 1 – 18 Уфтюгского участкового лесничества (участок Уфтюгское) Красноборского лесничества, пересекая реки Лапова, Тервиг, Евсена Рассоха, Большая Пезема, Пинегская Ёнтала, Большая Щукова, на протяжении 38,5 км; по прямой линии в восточном направлении по северной границе кварталов № 17 – 20 Комаровского участкового лесничества (участок Комаровское) Красноборского лесничества, пересекая реку Соваж, на протяжении 8,5 км; по прямой линии в северном направлении по западной границе кварталов № 13, 9, 5, 1 Комаровского участкового лесничества (участок Комаровское) Красноборского лесничества, пересекая реки Елюга, Малая Илеша, на протяжении 17,0 км до точки № 14. Точка № 14 является узловой в соответствии со схемой расположения кадастровых районов, утвержденной приказом комитета по земельным ресурсам и землеустройству Архангельской области от 1 августа 2001 года № 37, находится на стыке границ Верхнетоемского

кадастрового района, Красноборского кадастрового района, Республики Коми и является крайней северо-западной точкой квартала № 1 Комаровского участкового лесничества (участок Комаровское) Красноборского лесничества.

От точки № 14 линия границы идет по прямой линии в восточном направлении по границе с Республикой Коми по северной границе кварталов № 1 – 4 Комаровского участкового лесничества (участок Комаровское) Красноборского лесничества, пересекая реку Малая Илеша, на протяжении 8,4 км; по прямой линии в южном направлении по восточной границе кварталов № 4, 8, 12, 16 Комаровского участкового лесничества (участок Комаровское) Красноборского лесничества, пересекая реки Вылысвож, Оса, на протяжении 16,9 км; по прямой линии в восточном направлении по северной границе кварталов № 49 – 54 Слободского участкового лесничества (участок Слободское) Красноборского лесничества, пересекая реку Оса, на протяжении 13,2 км; по прямой линии в северном направлении по западной границе кварталов № 37, 25, 13, 1 Слободского участкового лесничества (участок Слободское) Красноборского лесничества, пересекая реку Верхняя Лебедуха, на протяжении 17,0 км; по прямой линии в восточном направлении по северной границе кварталов № 1 – 12 Слободского участкового лесничества (участок Слободское) Красноборского лесничества, пересекая реку Пыж, ручей Веськыдвож, реку Мытка, на протяжении 25,5 км до точки № 13. Точка № 13 является узловой в соответствии со схемой расположения кадастровых районов, утвержденной приказом комитета по земельным ресурсам и землеустройству Архангельской области от 1 августа 2001 года № 37, находится на стыке границ Ленского кадастрового района, Красноборского кадастрового района, Республики Коми и является крайней северо-восточной точкой квартала № 12 Слободского участкового лесничества (участок Слободское) Красноборского лесничества.

От точки № 13 линия границы идет по ломаной линии в южном, юго-западном, северо-западном, южном направлении по восточной границе кварталов № 12, 24, 36, 48, 64, 80 Слободского участкового лесничества (участок Слободское) Красноборского лесничества, пересекая реку Селюга, на протяжении 29,7 км; по прямой линии в западном направлении по южной границе кварталов № 80 – 77 Слободского участкового лесничества (участок Слободское) Красноборского лесничества, пересекая реку Мишина, на протяжении 8,3 км; по ломаной линии в южном, юго-западном, южном направлении по восточной границе кварталов № 92, 104 Слободского участкового лесничества (участок Слободское) Красноборского лесничества на протяжении 8,2 км; по прямой линии в западном направлении по южной границе кварталов № 104 – 101 Слободского участкового лесничества (участок Слободское) Красноборского лесничества, пересекая реки Важуга, Муравиха, на протяжении 8,5 км; по прямой линии в южном направлении по восточной границе кварталов № 112, 120, 131, 145, 158, 170, 175 Слободского участкового лесничества (участок Слободское) Красноборского лесничества, пересекая реки Верхний Толмач, Нижняя Запорная, Верхняя Запорная, на протяжении 27,4 км до точки № 44. Точка № 44 является узловой в соответствии со схемой расположения кадастровых районов,

утвержденной приказом комитета по земельным ресурсам и землеустройству Архангельской области от 1 августа 2001 года № 37, находится на стыке границ Котласского кадастрового района, Красноборского кадастрового района, Ленского кадастрового района и является крайней юго-восточной точкой квартала № 175 Слободского участкового лесничества (участок Слободское) Красноборского лесничества.

От точки № 44 линия границы идет по ломаной линии в северо-западном, северном направлении по южной границе кварталов № 175, 174, по западной границе квартала № 174 Слободского участкового лесничества (участок Слободское) Красноборского лесничества, пересекая реку Хоботная, на протяжении 7,3 км; по ломаной линии в юго-западном направлении по южной границе кварталов № 168 – 162 Слободского участкового лесничества (участок Слободское) Красноборского лесничества, пересекая реку Мотьма, на протяжении 15,0 км; по прямой линии в южном направлении по восточной границе квартала № 173 Слободского участкового лесничества (участок Слободское) Красноборского лесничества на протяжении 4,6 км; по прямой линии в западном направлении по южной границе кварталов № 173 – 171 Слободского участкового лесничества (участок Слободское) Красноборского лесничества и кварталов № 122, 121 Комаровского участкового лесничества (участок Комаровское) Красноборского лесничества, пересекая реки Рассоха, Нерчуга, на протяжении 10,6 км; по ломаной линии в южном, юго-западном, юго-восточном, юго-западном направлении по восточной, южной границе квартала № 130, по восточной границе кварталов № 140, 144, 149 Комаровского участкового лесничества (участок Комаровское) Красноборского лесничества, пересекая реку Киржа, на протяжении 21,8 км; по прямой линии в северо-западном направлении по южной границе квартала № 149 Комаровского участкового лесничества (участок Комаровское) Красноборского лесничества на протяжении 2,1 км; по прямой линии в юго-западном направлении по восточной границе кварталов № 177, 192 Уфтюгского участкового лесничества (участок Уфтюгское) Красноборского лесничества на протяжении 8,5 км; по прямой линии в северо-западном направлении по южной границе кварталов № 192, 191 Уфтюгского участкового лесничества (участок Уфтюгское) Красноборского лесничества на протяжении 4,2 км; по прямой линии в юго-западном направлении по восточной границе квартала № 202 Уфтюгского участкового лесничества (участок Уфтюгское) Красноборского лесничества на протяжении 5,6 км; по прямой линии в юго-западном направлении по южной границе кварталов № 202, 201 Уфтюгского участкового лесничества (участок Уфтюгское) Красноборского лесничества на протяжении 4,2 км; по прямой линии в северо-западном направлении по южной границе кварталов № 201 – 196 Уфтюгского участкового лесничества (участок Уфтюгское) Красноборского лесничества на протяжении 11,9 км; по прямой линии в юго-западном направлении по восточной границе кварталов № 205, 208, 210 Уфтюгского участкового лесничества (участок Уфтюгское) Красноборского лесничества на протяжении 11,5 км; по ломаной линии в западном, юго-западном, северо-западном, северо-

восточном, северо-западном, юго-западном, юго-восточном, юго-западном направлении по южной границе кварталов № 210, 209, по западной границе квартала № 209, по южной границе квартала № 206 Уфтюгского участкового лесничества (участок Уфтюгское) Красноборского лесничества, пересекая реку Хабаровка, автомобильную дорогу общего пользования регионального значения «Андреевская – Уткино – Григорово – Вешкурье» с идентификационным номером 11ОПР311К-334, на протяжении 12,0 км; по ломаной линии в юго-западном, северо-западном, северо-восточном, юго-восточном, северо-восточном, северо-западном, юго-западном, западном, северо-западном, северо-восточном, западном, южном, северо-западном направлении по южной, западной границе квартала № 135, по южной границе кварталов № 134 – 131, 120 Праводвинского участкового лесничества (участок Праводвинское) Красноборского лесничества, пересекая автомобильную дорогу общего пользования регионального значения «Андреевская – Уткино – Григорово – Вешкурье» с идентификационным номером 11ОПР311К-334, на протяжении 19,1 км; по ломаной линии в юго-западном, юго-восточном, юго-западном направлении, пересекая кварталы № 9 – 7 Красноборского сельского участкового лесничества (участок с-з «Телеговский») Красноборского лесничества, по землям сельскохозяйственного назначения, пересекая протоку Песчанский Полой, пересекая квартал № 1 Шипицинского сельского участкового лесничества (участок ТОО «Забелинское») Котласского лесничества, реку Северная Двина, по левому берегу реки Северная Двина вверх по течению, по границе деревни Лежакино, по землям сельскохозяйственного назначения, пересекая автомобильную дорогу общего пользования регионального значения М-8 «Холмогоры» – Котлас с идентификационным номером 11ОПР311Р-003, по южной границе квартала № 16 Красноборского сельского участкового лесничества (участок с-з «Телеговский») Красноборского лесничества на протяжении 14,9 км; по ломаной линии в юго-западном, юго-восточном, юго-западном, юго-восточном, южном, юго-западном, северо-западном, северном, северо-западном направлении по восточной границе квартала № 40, по северной, восточной, южной границе квартала № 51, по южной границе кварталов № 50 – 47 Красноборского участкового лесничества (участок Красноборское) Красноборского лесничества, пересекая реки Нерма, Рассоха, ручей Севаж, на протяжении 18,2 км; по ломаной линии в юго-западном направлении по южной границе кварталов № 12, 11 Красноборского сельского участкового лесничества (участок с-з «Первомайский») Красноборского лесничества, по южной границе квартала № 57, по восточной границе кварталов № 58, 65, 73, 77 Красноборского участкового лесничества (участок Красноборское) Красноборского лесничества, пересекая реку Сухая, ручей Вавилонский, реку Вонгода, на протяжении 14,4 км; по прямой линии в северо-западном направлении по южной границе кварталов № 77 – 75 Красноборского участкового лесничества (участок Красноборское) Красноборского лесничества, пересекая реку Вонгода, на протяжении 12,8 км; по ломаной линии в юго-восточном, юго-западном направлении по восточной границе кварталов № 78, 80 Красноборского участкового лесничества (участок Красноборское)

Красноборского лесничества, пересекая ручьи Средний Малиновый, Верхний Малиновый, на протяжении 6,3 км; по прямой линии в северо-западном направлении по южной границе кварталов № 80, 79 Красноборского участкового лесничества (участок Красноборское) Красноборского лесничества и кварталов № 62 – 59 Новошинского участкового лесничества (участок Новошинское) Красноборского лесничества, пересекая реку Маломса, ручей Сенной 1-й, реки Устья, Верхний Вергас, на протяжении 12,8 км до точки № 45. Точка № 45 является узловой в соответствии со схемой расположения кадастровых районов, утвержденной приказом комитета по земельным ресурсам и землеустройству Архангельской области от 1 августа 2001 года № 37, находится на стыке границ Котласского кадастрового района, Устьянского кадастрового района, Красноборского кадастрового района и является крайней юго-западной точкой квартала № 59 Новошинского участкового лесничества (участок Новошинское) Красноборского лесничества.