



ПРАВИТЕЛЬСТВО АРХАНГЕЛЬСКОЙ ОБЛАСТИ

МИНИСТЕРСТВО
ПРИРОДНЫХ РЕСУРСОВ И ЛЕСОПРОМЫШЛЕННОГО КОМПЛЕКСА
АРХАНГЕЛЬСКОЙ ОБЛАСТИ

ПО С Т А Н О В Л Е Н И Е

28 марта 2017 года № 7п

г. Архангельск

**О внесении изменений в лесохозяйственный регламент
Лешуконского лесничества**

В соответствии с пунктом 4 статьи 6 областного закона от 27 июня 2007 года № 368-19-ОЗ «О реализации органами государственной власти Архангельской области государственных полномочий в сфере лесных отношений», подпунктом 2 пункта 10, пунктом 14 Положения о министерстве природных ресурсов и лесопромышленного комплекса Архангельской области, утвержденного постановлением Правительства Архангельской области от 04 марта 2014 года № 92-пп, министерство природных ресурсов и лесопромышленного комплекса Архангельской области **п о с т а н о в л я е т**:

1. Утвердить прилагаемые изменения, которые вносятся в лесохозяйственный регламент Лешуконского лесничества, утвержденный постановлением министерства природных ресурсов и лесопромышленного комплекса Архангельской области от 20 мая 2016 года № 7п.

2. Настоящее постановление вступает в силу со дня его официального опубликования.

Министр

К.М. Доронин

УТВЕРЖДЕНЫ
постановлением министерства природных
ресурсов и лесопромышленного
комплекса Архангельской области
от 28 марта 2017 года № 7п

ИЗМЕНЕНИЯ,
которые вносятся в Лесохозяйственный регламент
Лешуконского лесничества, утвержденный постановлением
министерства природных ресурсов и лесопромышленного комплекса
Архангельской области от 20 мая 2016 года № 7п

1. Во введении:

1) абзац четвертый изложить в следующей редакции:

«Ранее действовал лесохозяйственный регламент Лешуконского лесничества, утвержденный постановлением департамента лесного комплекса Архангельской области от 10 декабря 2009 года № 432 (в редакции постановления министерства природных ресурсов и лесопромышленного комплекса Архангельской области от 12 февраля 2013 года № 2п и от 20 мая 2016 года № 7п).»;

2) абзац пятый дополнить новым предложением в следующей редакции:

«Разработчиком изменений настоящего лесохозяйственного регламента на условиях договора от 02 декабря 2016 года является Архангельский филиал ФГБУ «Рослесинфорг». Почтовый адрес: 163062 г. Архангельск, ул. Никитова, д. 13, телефон / факс: (8182) 62-80-50.».

2. В Главе I:

1) в абзаце первом подразделе 1.1. 1:

а) слова «Территориальный орган министерства природных ресурсов и лесопромышленного комплекса Архангельской области →» исключить;

б) слова «Общая площадь лесничества составляет 2729131 га.» заменить словами «Общая площадь лесничества по состоянию на 01 января 2017 года государственного лесного реестра составляет 2729131 га (площадь без изменений с предыдущими реестрами).»;

2) подразделе 1.1.4:

а) абзац перед таблицей 1.6 и таблицу 1.6 изложить в следующей редакции:

«Защитные полосы лесов, расположенные вдоль железнодорожных путей общего пользования, федеральных автомобильных дорог общего пользования, автомобильных дорог общего пользования, находящихся в собственности Архангельской области выделены на основании постановления Правительства Архангельской области от 17 мая 2016 года № 169-пп «Об утверждении перечня автомобильных дорог общего пользования регионального значения Архангельской области, перечня

ледовых переправ, не вошедших в протяженность автомобильных дорог общего пользования регионального значения Архангельской области, и перечня зимних автомобильных дорог (зимников) общего пользования, устройство и содержание которых осуществляется на автомобильных дорогах, принятых на основании договоров безвозмездного пользования, заключенных государственным казенным учреждением Архангельской области «Дорожное агентство «Архангельскавтодор».

Таблица 1.6.

Перечень автомобильных дорог общего пользования регионального значения
Лешуконского лесничества

Идентификационный номер	Наименование автомобильной дороги*	Протяженность, (км)
1.	110ПР311К-461 Карпогоры - Веегора – Лешуконское, в т.ч. зимник 119+744 -н- 163+295; 164+310 -н- 194+787	98.03 74.028
2.	110ПР311К-462 Лешуконское - Мезень (до дер. Жердь), в т.ч. зимник 2+350 ^ 4+857	56.031 2.507
3.	110ПР311К-463 Лешуконское - Олема - Кеба в т.ч. зимник 0+000 45+080	78.258 45.080
4.	1ЮПР311К-464 Лешуконское - Койнас - Усть-Низемье - Zubово -Латьюга	210.040
5.	110ПР311К-465 Смоленец - Березник	9.600
6.	1ЮПР311К-466 Ущелье - Большая Нисогора	11.200
7.	1ЮПР311К-467 Zubово - Вожгора – Лебское, в т.ч. зимник 0+000 21+300	21.300 21.300
8.	1ЮПР311К-468 Вожгора - Родома	4.500
9.	1ЮПР311К-469 Подъезд к дер. Ущелье от автомобильной дороги Карпогоры - Веегора - Лешуконское	0.466
10.	110ПР311К-470 Подъезд к дер. Заручей от автомобильной дороги Лешуконское - Мезень (до дер. Жердь)	0.371
11.	1ЮПР311К-471 Подъезд к дер. Шилява от автомобильной дороги Лешуконское - Мезень (до дер. Жердь)	0.505
12.	110ПР311К-472 Подъезд к с. Юрома от автомобильной дороги Лешуконское - Мезень (до дер. Жердь)	1.400
13.	110ПР311К-473 Подъезд к дер. Палуга от автомобильной дороги Лешуконское - Мезень (до дер. Жердь)	2.800
14.	110ПР311К-474 Подъезд к дер. Кеслома от автомобильной дороги Лешуконское - Мезень (до дер. Жердь)	0.500
15.	110ПР311К-475 Подъезд к дер. Карашелье от автомобильной дороги Лешуконское - Олема – Кеба, в т.ч. зимник 0+000 ^ 1+900	1.900 1.900
16.	110ПР311К-477 Подъезд к дер. Русома от автомобильной дороги Лешуконское - Олема – Кеба, в т.ч. зимник 0+000 1+400	1.400 1.400
17.	110ПР311К-478 Подъезд к дер. Кысса от автомобильной дороги Лешуконское - Койнас - Усть- Низемье - Zubово – Латьюга, в т.ч. зимник 0+000 ^ 2+700	2.700 2.700

18.	1ЮПР311К-479	Подъезд к дер. Засулье от автомобильной дороги Лешуконское - Койнас - Усть- Низемье - Zubovo – Латьюга, в т.ч. зимник 0+000 0+600	0.600 0.600
19.	1ЮПР311К-480	Подъезд к с. Ценогора от автомобильной дороги Лешуконское - Койнас - Усть- Низемье - Zubovo - Латьюга	1.000
20.	1ЮПР311К-481	Подъезд к нефтебазе от автомобильной дороги Ущелье - Большая Нисогора	0.388
21.	1ЮПР311К-482	Подъездные пути к понтонной переправе через реку Мезень с переправой	0,575 1,400
22.	1ЮПР311К-483	Подъездные пути к понтонной переправе через реку Мезень	0,974

*Автомобильные дороги проходят по Лешуконскому району.»;

б) в шестом столбце позиции «защитные полосы лесов, расположенные вдоль железнодорожных путей общего пользования, федеральных автомобильных дорог общего пользования, автомобильных дорог общего пользования, находящихся в собственности субъектов Российской Федерации» таблицы 1.7 слова «от 26 мая 2015 года № 192-пп заменить словами «от 17 мая 2016 го да № 169-пп»;

в) пункты 3 и 4 подраздела «Зоны с особыми условиями использования территории» изложить в следующей редакции:

«3. Государственные памятники природы регионального значения, не отнесенные к категории защитных лесов «леса, имеющие научное значение.

Запрещаются все виды рубок (кроме санитарных рубок) и иная деятельность, влекущая за собой нарушение сохранности памятников природы.

4. Леса в государственных природных заказниках регионального значения, с режимом, не позволяющим отнести их к особо защитным участкам леса.

Правовой режим использования лесов установлен для каждого заказника положением о заказнике.»;

3) подраздел 1.1.5:

а) таблицу 1.8 изложить в следующей редакции:

«Таблица 1.8.

Распределение территории по категориям земель
(по данным государственного лесного реестра по состоянию
на 1 января 2016 года)

Категория земель лесного фонда (виды земельных угодий)	Всего по лесничеству	
	площадь, га	%
Общая площадь земель	2729131	100
Лесные земли – всего	2144774	78,6
Земли, покрытые лесной растительностью – всего	2139827	78,4
Из них лесные культуры	16042	0,6
Не покрытые лесной растительностью земли – всего	4947	0,2

Категория земель лесного фонда (виды земельных угодий)	Всего по лесничеству	
	площадь, га	%
в том числе: несомкнувшиеся лесные культуры	634	0,02
питомники и лесные плантации	12	0,0004
естественные редины	42	0,002
фонд лесовосстановления, всего	4259	0,2
в том числе: гари	1641	0,06
вырубки	2586	0,09
прогалины, пустыри	32	0,001
Нелесные земли – всего	584357	21,4
в том числе: сенокосы	4372	0,2
воды	12521	0,4
дороги, просеки	3969	0,2
усадебные и прочие объекты	190	0,007
болота	558856	20,5
пески	3982	0,1
прочие земли	467	0,02»;

б) таблицу 1.10 изложить в следующей редакции:

«Таблица 1.10

Местоположение, границы, и площадь Усть-Четласского государственного природного ландшафтного заказника регионального значения

Участковое лесничество	Положение о Заказнике (постановление Главы администрации Архангельской области от 20 декабря 2005 года № 221)		Поставлено на кадастровый учет	
	Описание границ	Площадь, тыс. га	Квартал	Площадь, га
Вожгорское	заказник расположен в кварталах 86, 87, 88 на правом берегу реки Мезенской Пижмы в пределах запретной полосы, против устья реки Четлас	2157	кв. 86 выд. 1–35, 48	746
			кв.87 выд. 1–29	850
			кв.88 выд. 1–20, 35	561
			итого	2157»;

в) абзац второй подраздела «*Памятники природы*» изложить в следующей редакции:

«Памятник природы расположен в Северной части Русской равнины (Беломоро-Кулойское плато). Большая часть склона задернована, но в верхней его части возвышаются живописные выходы коренных пород: у воды располагается узкая (20-30м) полоса бечевника. На склоне растут отдельные ели, березы, сосны и кустарники: серая ольха, можжевельник, жимолость Палласа, кизильник одноцветный, вольчье лыко. Кроме башмачка настоящего здесь растут как тундровые и горно-тундровые: куропаточья трава, сосюра альпийская, астра цельнолистная, минуартия весенняя, жирянка альпийская, так и растения южного происхождения: ветреница лесная, пион уклоняющийся, дремлик тёмно-красный, осока пальчатая. Тимьян Галиева и другие. На территории памятника природы насчитывается 75 видов высших растений.»;

4) абзац перед таблицей 1.12 и таблицу 1.12 в подразделе 1.1.6 изложить в следующей редакции:

«В лесах Архангельской области приоритет в создании ООПТ относится к коренным (малонарушенным) лесным массивам, не подвергавшихся промышленным рубкам в последние 60-80 лет. Настоящим регламентом, в соответствии с Лесным планом Архангельской области, утвержденным Указом Губернатора Архангельской области от 20 декабря 2011 года № 175-у и Указом Губернатора Архангельской области от 25 июля 2016 года № 87-у «О внесении изменений в Лесной план Архангельской области» (далее – Лесным планом Архангельской области) предлагается выделить Верхнечеласский и Тиманский заказники регионального значения.

Таблица 1.12.

Планируемые ООПТ регионального значения

№	Название ООПТ	Категория	Площадь тыс. га	Месторасположение	Цель создания и краткое обоснование
1	2	3	4	5	6
1.	«Верхнечеласский»	Заказник	16,4	Лешуконское лесничество Усть-Вашское уч. л-во. (уч-к «Юромское») кв. 275 – 280, 286 – 291, 297 – 302	сохранение эталонных северотаежных ельников в пределах малонарушенной лесной территории, ландшафтного разнообразия моренной холмистой и плоской цокольной равнин. Охрана истоков нетронутых рек Малый Челас и Кьдьма, поддержание общего экологического баланса на северо-востоке Архангельской области
2.	«Тиманский» (Состав кварталов и площадь заказника не являются окончательными. По различным вариантам границы заказника меняются от 387 до 411 тыс. га)	Заказник	412,9	Лешуконское лесничество Койнасское уч. л-во (уч-к Койнасское) кв. 43 – 49, 63 – 69, 80 – 87, 98 – 107, 118 – 127, 138 – 147, 158 – 167, 184 – 187. Вожгорское уч. л-во кв. 1 – 300, 321 – 332. Лешуконское уч. л-во (с-з «Вожгорский») кв. 20 – 25	сохранение природных комплексов, малонарушенных старовозрастных лесов, популяций дикого северного оленя, биоразнообразия, культурного наследия);

5) в подразделе 1.1.7:

а) абзац второй изложить в следующей редакции:

«Территория лесничества характеризуется слабым развитием дорожной сети. В настоящее время в расчете на 1000 гектар приходится 0,4 км дорог, включая помимо дорог общего пользования, лесовозные и лесохозяйственные дороги. К ним отнесены дороги указанные в постановлении Правительства Архангельской области от 17 мая 2016 года № 169-пп «Об утверждении перечня автомобильных дорог общего пользования регионального значения Архангельской области, перечня ледовых переправ, не вошедших в протяженность автомобильных дорог общего пользования регионального значения Архангельской области, и перечня зимних автомобильных дорог (зимников) общего пользования, устройство и содержание которых осуществляется на автомобильных дорогах, принятых на основании договоров безвозмездного пользования,

заключенных государственным казенным учреждением Архангельской области «Дорожное агентство «Архангельскавтодор».

Таблица 1.14.

**Использование лесов для заготовки древесины
по договорам аренды и договорам купли-продажи**

Лесозаготовитель	№ договора	площадь, га	ежегодный размер
ООО «Северный лес»	103	195374	151,3
ОАО «ЛДК-3»	589	63148	65,4
ИП Рогачев Ю.А.	1318	6247	4,2
ИП Базарев П.А.	1833	12718	10,7
Зона краткосрочного пользования		115900	71,1»;

б) абзац после таблицы 1.14 изложить в следующей редакции:

«Для удовлетворения нужд муниципальных образований в древесине и других лесных ресурсах выделено 332 тыс. га лесов.»;

в) таблицу 1.15 изложить в следующей редакции:

«Таблица 1.15.

**Перечень лесных кварталов, предназначенных для удовлетворения
нужд муниципальных образований**

Участковое лесничество	Участок	Номер квартала	площадь, га	ежегодный размер, тыс.м³
Усть-Вашское	Усть-Вашское	49, 64–69, 73–80, 82–85, 89, 98, 99, 115, 116, 152–156, 161–166, 173–179, 181	115900	71,1»;
	Ценогорское	73–81, 84–91, 112, 113		
	Юромское	12, 43, 44, 72, 73, 78, 105–107, 127, 128, 149, 157, 177, 178, 184–186, 198, 199		
Койнасское	Койнасское	328–331, 334, 349–357, 373–378, 384, 386–389, 397–402		
Кымское	Кымское	198, 223, 224, 248, 251–254, 288, 289, 300–302		
Олемское	Олемское	61-64, 87, 114, 115, 184, 219, 220, 299, 221–223, 261, 262, 300-302, 336, 338		
Лешуконское	с-з "Олемский"	3–5, 14, 15, 21, 22, 24		
	с-з "Лешуконский"	1–5, 10–13, 21, 29–38, 40, 42, 45, 46		
	с-з "Юромский"	1–7, 9–11, 15–25, 46, 47, 49, 51–59, 61–64, 66–72, 74		
	с-з "Ценогорский"	14–24, 33–37, 40		
	с-з "Койнасский"	3, 5, 6, 9, 10, 12, 13, 16, 19, 20		
	с-з "Вожгорский"	1-7, 11-15, 23-24		
Вожгорское	Вожгорское	274, 292, 295–297, 395, 400–402, 429, 430, 451, 452, 458, 468, 475–477		

б) абзац после таблицы 1.15 изложить в следующей редакции:

«В настоящее время заготовку древесины в лесничестве ведут 4 арендатора и местное население и лесопользователи по результатам аукционов с суммарным размером ежегодного разрешенного изъятия древесины 302,7 тыс. м³ ликвидной древесины.».

3. В Главе II:

1) в разделе 2.1:

а) абзац второй изложить в следующей редакции:

«Использование лесов для заготовки древесины рубкой спелых и перестойных лесных насаждений осуществляется в соответствии с приказом Министерства природных ресурсов и экологии Российской Федерации от 13 сентября 2016 года № 474 «Об утверждении Правил заготовки древесины и особенностей заготовки древесины в лесничествах, лесопарках, указанных в статье 23 Лесного кодекса Российской Федерации» и приказом Министерства природных ресурсов и экологии Российской Федерации от 27 июня 2016 года № 367 «Об утверждении видов лесосечных работ, порядка и последовательности их проведения, Формы технологической карты лесосечных работ, Формы акта осмотра лесосеки и Порядка осмотра лесосеки»;

б) абзацы третий – четвертый изложить в следующей редакции:

«Заготовка древесины при уходе за лесами осуществляется в соответствии с Правилами ухода за лесами, утвержденными приказом Министерства природных ресурсов и экологии Российской Федерации от 16 июля 2007 года № 185.

Разрешенное использование лесов для санитарных рубок осуществляется в соответствии с правилами осуществления мероприятий по предупреждению распространения вредных организмов, утвержденными приказом Министерства природных ресурсов и экологии Российской Федерации от 12 сентября 2016 года № 470 и порядком проведения лесопатологических обследований и формы акта лесопатологического обследования, утвержденным приказом Министерства природных ресурсов и экологии Российской Федерации от 16 сентября 2016 года № 480»;

в) абзацы пятый – седьмой исключить;

2) в подразделе 2.1.1:

а) абзац девятый изложить в следующей редакции:

«В целом по лесничеству расчетная лесосека в спелых и перестойных насаждениях составляет 2651,6 тыс.м³ ликвидной древесины, из них по хвойному хозяйству – 2464,6 тыс.м³.»;

б) таблицы 2.2 и 2.3 изложить в следующей редакции:

«Таблица 2.2.

Расчетная лесосека по выборочным рубкам спелых и перестойных лесных насаждений

Показатели	Всего		Распределение по полнотам											
			0,9 и более		0,8		0,7		0,6		0,5		0,4-0,3	
	га	тыс. кбм	га	тыс. кбм	га	тыс. кбм	га	тыс. кбм	га	тыс. кбм	га	тыс. кбм	га	тыс. кбм
Целевое назначение лесов – ЗАЩИТНЫЕ, НЕРЕСТООХРАННЫЕ ПОЛОСЫ ЛЕСОВ														
Хозяйственная секция – Сосновая I-III бонитеты														
Включено в расчет	257	99,5	246	96,0	11	3,5								
Средний процент выборки		15		15		15								
Запас, вырубаемый за один прием	257	14,9	246	14,4	11	0,5								
Средний период повторяемости	40													
Ежегодная расчетная лесосека	6	0,4												
в том числе ликвид		0,4												
деловой		0,3												
Хозяйственная секция – Сосновая IV-VB бонитеты														
Включено в расчет	37	5,4			37	5,4								
Средний процент выборки		15				15								
Запас, вырубаемый за один прием	37	0,8			37	0,8								
Средний период повторяемости	40													
Ежегодная расчетная лесосека	1													
в том числе: ликвид														
деловой														
Хозяйственная секция – Еловая IV-VB бонитеты														
Включено в расчет	1555	382,1	15	2,8	1540	379,3								
Средний процент выборки		15		15		15								
Запас, вырубаемый за один прием	1555	57,3	15	0,4	1540	56,9								
Средний период повторяемости	40													
Ежегодная расчетная лесосека	39	1,4												
в том числе ликвид		1,3												
деловой		1,1												
Хозяйственная секция – Березовая														

Таблица 2.3.

Расчетная лесосека по рубкам спелых и перестойных лесных насаждений

Хозсекция и преобл. порода	Покрытая лесом площадь, га	Распределение лесопокрытой площади по группам возраста, га						Запас спелых и перестойных насаждений тыс. кбм	Сред запас экспл фонда на 1 га кб	Среднее изменение запаса тыс. кбм	Возраст рубки, лет	Исчисленные лесосеки					Принятая лесосека					Число лет использования экпл. фонда	Предполагаемый остаток насаждений	
		Молодняки	Средневозр.		Приспевающие	Спелые и перестойные						Равномерного пользования	2-я возрастная	1-я возрастная	Интервальная	По состоянию	Площадь, га	Запас тыс. кбм	В ликвиде				Приспевающих	Спелых
			Все	В т.ч. включ в расч		Все	В т.ч. перест.												Все	В т.ч. деловой	% деловой от ликвида			
1	2	3	4	5	6	7	8	9	10	11	12	13	14	15	16	17	18	19	20	21	22	23	24	25
ЗАЩИТНЫЕ ЛЕСА																								
НЕРЕСТООХРАННЫЕ ПОЛОСЫ ЛЕСОВ																								
Выборочные рубки																								
СОСНОВАЯ 1А-3	778	26	176	117	319	257	257	99,5	387	1,9	101						6	0,4	0,4	0,3	84	267	125	508
СОСНОВАЯ 4-5Б	27391	1975	19781	6015	5598	37	37	5,4	142	36,5	121						1					266	5 568	2742
ЕЛОВАЯ 1А-3	36		12	12	24				245	0,1	101												2	22
ЕЛОВАЯ 4-5Б	6 371	124	2626	1 515	2 066	1 555	444	382,1	246	8,4	121						39	1,4	1,3	1,1	84	267	1938	2538
БЕРЕЗОВАЯ	5 243	63	2 200	1 608	1 771	1 209	217	201,3	167	7,7	71						60	1,5	1,4	1,2	84	133	1 036	2980
ОСИНОВАЯ	381		69		120	192	70	45,9	239	1,2	51						10	0,4	0,3	0,2	84	133		312
Итого	40 200	2188	24 864	9 267	9 898	3 250	1 025	734,2		55,7							116	3,7	3,4	2,8	82	198	8 669	9 102
В т.ч. хвойные	34 576	2125	22 595	7 659	8 007	1 849	738	487,0		46,8							46	1,8	1,7	1,4	82	271	7 633	5 810
мягколиств.	5 624	63	2 269	1 608	1 891	1 401	287	247,2		8,9							70	1,9	1,7	1,4	82	130	1 036	3 292
ЭКСПЛУАТАЦИОННЫЕ ЛЕСА																								
Сплошные рубки																								
СОСНОВАЯ 1А-3	824	55	193	193	452	124	31	24,0	194	2,1	81	10	13	14	10		12	2,4	2,2	1,9	85	10	354	226
СОСНОВАЯ 4-5Б	208 249	11 091	18 895	10 066	7 297	170 966	158 750	16 863,7	99	143,6	101	2 062	3 139	4 457	3 356		3 139	309,6	281,7	242,2	86	54	8 205	142 981
ЕЛОВАЯ 1А-3	475		28	28	6	441	441	113,9	258	0,6	81	6	8	11	8		6	1,6	1,4	1,2	86	72	28	386
ЕЛОВАЯ 4-5Б	1 143 709	7 627	26 200	4 019	4 031	1 105 851	1 088 302	144 110,9	130	850,2	101	11 324	18 565	27 747	20 150		18 565	2419,3	2129,0	1703,2	80	60	3 278	922 692
БЕРЕЗОВАЯ	86 228	17 209	23 460	5 071	4 270	41 289	30 413	4 847,7	117	91,2	61	1 413	1 687	2 278	1 849		1 688	198,1	176,4	114,7	65	24	5 070	28 683
ОСИНОВАЯ	2 450	484	807	807	26	1 133	752	188,7	167	4,6	41	60	65	58	53		61	10,2	8,9	5,0	56	19	807	549
Итого	1 441 935	36 466	69 583	20 184	16082	1 319 804	1 278 689	166 148,9		1092,3		14 875	23 477	34 565	25 426		23 471	2941,2	2599,6	2068,2	80	56	17740	1095517
В т.ч. хвойные	1 353 257	18 773	45 316	14 306	11786	1 277 382	1 247 524	161 112,5		996,5		13 402	21 725	32 229	23 524		21 722	2732,9	2414,3	1948,5	81	99	11865	1066285
мягколиств.	88 678	17 693	24 267	5 878	4 296	42 422	31 165	5 036,4		95,8		1 473	1 752	2 336	1 902		1 749	208,3	185,3	119,7	65	24	5877	29232

Хозсекция и преобл. порода	Покрыт ая лесом площад ь, га	Распределение лесопокрытой площади по группам возраста, га						Запас спелых и пере стой ных насаж дений тыс. кбм	Сред запас экспл фонда на 1 га кб	Сред нее изме нение запа са тыс. кбм	Возраст рубки, лет	Исчисленные лесосеки					Принятая лесосека					Число лет использования экспл. фонда	Предполага- емый остаток насажден	
		Моло дняки	Средневозр.		При спе ваю щие	Спелые и перестойные						Равно мер ного поль зова ния	2-я воз раст ная	1-я воз раст ная	Ин тег раль ная	По состоянию	Пло щадь, га	За пас тыс. кбм	В ликвиде				При спе ваю щих	Спелых
			Все го	В т.ч. включ в расч		Все го	В т.ч. перест.												Все го	В т.ч. дело вой	% де ло вой от лик вида			
1	2	3	4	5	6	7	8	9	10	11	12	13	14	15	16	17	18	19	20	21	22	23	24	25
Выборочные рубки																								
Постепенные рубки																								
СОСНОВАЯ 1А-3	1 516					1 516	49	392,3	259	4,0	81	4,8	6,6	9,8	7,1		55	7,1	6,4	5,4	85	56		1517
СОСНОВАЯ 4-5Б	12 846					12 846	7 423	2 786,0	217	19,2	101	27,6	46,4	69,7	50,1		428	46,4	42,2	36,4	86	60		12846
Итого	14 362					14 362	7 472	3 178,3		23,2		32,4	53,0	79,5	57,2		483	53,5	48,6	41,8	86	59		14363
в т.ч. хвойные	14 362					14 362	7 472	3 178,3		23,2		32,4	53,0	79,5	57,2		483	53,5	48,6	41,8	86	59		14363
Итого по категории ЭКСПЛУАТАЦИОННЫЕ ЛЕСА																								
ИТОГО	1 456 297	36 466	69 584	20 184	16082	1 334 166	1 286 161	169 327,2		1115,5							23 954	2994,7	2648,2	2110,0	80	57	17742	1109880
в т.ч. хвойные	1 367 619	18 773	45 316	14 306	11786	1 291 744	1 254 996	164 290,8		1019,7							22 205	2786,4	2462,9	1990,3	81	59	11865	1080648
СОСНОВАЯ 1А-3	2 340	55	193	193	452	1 640	80	416,3		6,1							67	9,5	8,6	7,3	85	44	354	1743
СОСНОВАЯ 4-5Б	221 095	11 091	18 895	10 066	7297	183 812	166 173	19 649,7		162,8							3 567	356,0	323,9	278,6	86	55	8205	155827
ЕЛОВАЯ 1А-3	475		28	28	6	441	441	113,9		0,6							6	1,6	1,4	1,2	86	72	28	386
ЕЛОВАЯ 4-5Б	1 143 709	7 627	26 200	4 019	4 031	1 105 851	1 088 302	144 110,9		850,2							18 565	2419,3	2129,0	1703,2	80	60	3 278	922 692
мягколиств.	88 678	17 693	24 267	5 878	4296	42 422	31 165	5 036,4		95,8							1 749	208,3	185,3	119,7	65	24	5877	29232
БЕРЕЗОВАЯ	86 228	17 209	23 460	5 071	4270	41 289	30 413	4 847,7		91,2							1 688	198,1	176,4	114,7	65	24	5070	28683
ОСИНОВАЯ	2 450	484	807	807	26	1 133	752	188,7		4,6							61	10,2	8,9	5,0	56	19	807	549
ИТОГО ПО ЛЕСНИЧЕСТВУ																								
ИТОГО	1 496 497	38 654	94 447	29 451	25980	1 337 416	1 287 186	170 061,4		1171,2							24 070	2998,4	2651,6	2112,8	80	57	26411	1118982
в т.ч. хвойные	1 402 195	20 898	67 911	21 965	19793	1 293 593	1 255 734	164 777,8		1066,5							22 251	2788,2	2464,6	1991,7	81	59	19498	1086458
мягколиств.	94 302	17 756	26 536	7 486	6187	43 823	31 452	5 283,6		104,7							1 819	210,2	187,0	121,1	65	25	6913	32524

в) абзац после таблицы 2.8 изложить в следующей редакции:

«Требования к нормативно-техническим характеристикам лесосек при рубках ухода определены в соответствии с приказом Министерства природных ресурсов и экологии Российской Федерации от 27 июня 2016 года № 367 «Об утверждении Видов лесосечных работ, порядка и последовательности их проведения, Формы технологической карты лесосечных работ, Формы акта осмотра лесосеки и Порядка осмотра лесосеки»;

3) в подразделе 2.1.3:

а) в абзаце шестом слова «Принятая расчетная лесосека в целом по лесничеству составляет 1703,3 тыс.м³ в ликвиде на площади 15798 га.» заменить словами «Принятая расчетная лесосека в целом по лесничеству составляет 2664,2 тыс.м³ в ликвиде на площади 24405 га.»;

б) таблицу 2.9 изложить в следующей редакции:

«Таблица 2.9.

Расчетная лесосека (ежегодный допустимый объем изъятия древесины)
при всех видах рубок

Хозяйства	Ежегодный допустимый объем изъятия древесины														
	при рубке спелых и перестойных лесных насаждений			при рубке лесных насаждений при уходе за лесами			всего			в том числе					
										при рубке поврежденных и погибших лесных насаждений			при рубке лесных насаждений на лесных участках, предназначенных для строительства, реконструкции и эксплуатации объектов лесной, лесоперерабатывающей инфраструктуры и объектов, не связанных с созданием лесной инфраструктуры		
	площадь, га	запас, тыс. м ³		площадь, га	запас, тыс. м ³		площадь, га	запас, тыс. м ³		площадь, га	запас, тыс. м ³		площадь, га	запас, тыс. м ³	
ликвидный		деловой	ликвидный		деловой	ликвидный		деловой	ликвидный		деловой	ликвидный		деловой	
1	2	3	4	5	6	7	8	9	10	11	12	13	14	15	16
Хвойные	22251	2464,6	1991,7	268	9,7	8,8	22519	2474,3	2000,5	163,4	10,6	3,1	141	15,0	12,0
Мягколиственные	1819	187,0	121,1	67	2,9	1,1	1886	189,9	122,2				16	2,0	1,0
Итого	24070	2651,6	2112,8	335	12,6	9,9	24405	2664,2	2122,7	163,4	10,6	3,1	157	17,0	13,0»;

4) в подразделе 2.1.5:

а) в абзаце первом слова «и очень высокую (до 70%)» заменить словами «и очень высокую (51–70%)»;

б) абзац одиннадцатый изложить в следующей редакции:

«Длительно-постепенные рубки проводятся в эксплуатационных лесах, недоступных для проведения добровольно-выборочных рубок в разновозрастных насаждениях в два приема с оставлением на второй прием части деревьев, устойчивых в данных условиях, не стихших возраста спелости, которые вырубаются после достижения ими эксплуатационных. Относительная полнота после первого приема рубки не должна быть ниже 0,5 в темнохвойных и 0,4 в светлохвойных насаждениях. Период повторения приемов рубки – 30–40 лет.

При проведении чересполосных постепенных рубок древостой вырубается в течение одного класса возраста за два – четыре приема на чередующих в определенном порядке полосах шириной, не превышающей полуторной высоты древостоя. Рубки проводятся в одновозрастных ветроустойчивых лесных насаждениях, произрастающих на хорошо дренированных почвах (в первую очередь мягколиственных, со вторым ярусом и подростом ценных пород). Чересполосные рубки не применяются в древостоях, теряющих устойчивость при их проведении.

В мягколиственных ветроустойчивых насаждениях допускается проведение чересполосных постепенных рубок в течение периода, равного двум классам возраста.

После первого приема чересполосных постепенных рубок в насаждениях при отсутствии или недостаточном количестве подроста и второго яруса предусматриваются мероприятия по лесовосстановлению в соответствии с Правилами лесовосстановления. Каждый последующий прием рубки проводится после того, как на вырубленных в предшествующий прием рубки полосах обеспечено надежное возобновление леса.

При отсутствии или недостаточном количестве естественного возобновления леса к моменту проведения очередного приема рубки допускается проведение мероприятий по искусственному или комбинированному лесовосстановлению, с увеличением интервала между приемами рубки на 3–5 лет.

Завершающий приём постепенных рубок, проводится только после формирования на лесосеке жизнеспособного сомкнутого молодняка – два приема чересполосной постепенной.»;

в) абзац перед таблицей 2.12 изложить в следующей редакции:

«При приведении сплошных рубок спелых и перестойных лесных насаждений обязательным условием является обеспечение лесовосстановления способами предусмотренными Правилами лесовосстановления.»;

5) абзац пятый подраздела 2.1.9 изложить в следующей редакции:

«При проведении выборочных рубок (рубок ухода за лесом) необходимо руководствоваться нормативами в соответствии с приказом Министерства природных ресурсов и экологии Российской Федерации от 13 сентября 2016 года № 474 «Об утверждении Правил заготовки древесины и особенностей заготовки древесины в лесничествах, лесопарках, указанных в статье 23 Лесного кодекса Российской Федерации» и приказом Министерства природных ресурсов и экологии Российской Федерации от 27 июня 2016 года № 367 «Об утверждении Видов лесосечных работ, порядка и последовательности их проведения, Формы технологической карты лесосечных работ, Формы акта осмотра лесосеки и Порядка осмотра лесосеки»;

б) в абзаце пятом подраздела 2.1.10 слова «от 16 июля 2007 года № 183» заменить словами «от 29 июня 2016 года № 375»;

7) в подразделе 2.1.12:

а) абзац первый изложить в следующей редакции:

«В соответствии с пунктом 14 Правил заготовки древесины и особенностей заготовки древесины в лесничествах, лесопарках, указанных в статье 23 Лесного кодекса Российской Федерации, утвержденных приказом Министерства природных ресурсов и экологии Российской Федерации от 13 сентября 2016 года № 474, при заготовке древесины на лесосеках не допускается рубка жизнеспособных деревьев ценных древесных пород (дуба, бука, ясеня, кедра, липы, граба, ильма, ольхи черной, каштана посевного), произрастающих на границе их естественного ареала (в случаях, когда доля площади насаждений соответствующей древесной породы в составе лесов не превышает 1 процента от площади лесничества.»;

б) абзацы третий – пятый изложить в следующей редакции:

«Рубка лесных насаждений, трелевка, частичная переработка, хранение и вывоз заготовленной древесины с каждой лесосеки осуществляется в течение 12 месяцев с даты подачи лесной декларации, в которой предусматривается рубка лесных насаждений на данной лесосеке, или с даты заключения договора купли-продажи лесных насаждений.

Увеличение сроков рубки лесных насаждений, трелевки, частичной переработки, хранения и вывоза древесины допускается в случае возникновения неблагоприятных погодных условий, исключающих своевременное исполнение данных требований. Срок рубки лесных насаждений, хранения и вывоза древесины может быть увеличен не более чем на 12 месяцев, уполномоченным органом по письменному заявлению лица, использующего леса.

Разрешение на изменение сроков рубки лесных насаждений, трелевки, частичной переработки, хранения вывоза древесины выдается в письменном виде с указанием местонахождения лесосек (участковое лесничество, номер лесного квартала, номер лесотаксационного выдела, номер лесосеки), площади лесосеки, объема древесины и вновь установленного (продленного) срока (даты) рубки лесных насаждений, трелевки, частичной переработки, хранения и вывозки древесины.»;

в) в пункте 1:

в подпункте 1.6 слова «можжевательника обыкновенного» заменить словами «, можжевательник обыкновенный»;

подпункт 1.7 изложить в следующей редакции:

«1.7. Группы компактно произрастающих старовозрастных деревьев (осин, древовидных ив и других пород) шириной не более ширины пасеки, при условии их ветроустойчивости.»;

в подпункте 1.9 слова «не менее 50 метров» заменить словами «не менее 30 метров»;

г) в подпункте 2.2 пункта 2 слова «можжевательника обыкновенного» заменить словами «, можжевательник обыкновенный»;

8) в разделе 2.4:

а) абзац 21 изложить в следующей редакции:

«Листья брусники и толокнянки собирают весной и осенью. Весенний сбор проводят до цветения растений, осенний – после полного созревания плодов. У других видов листья собираются в период бутонизации, цветения растения, иногда в период плодоношения путем обрывания руками в вертикальном направлении от основания стебля или надрезания острым инструментом черешков растения, у основания листовой пластинки.»;

б) в таблице 2.23:

позицию «Брусника» изложить в следующей редакции:

«Брусника	4-6	Листья																			»;
-----------	-----	--------	--	--	--	--	--	--	--	--	--	--	--	--	--	--	--	--	--	--	----

дополнить новой позицией:

«Вахта трех- листная		Листья																			»;
-------------------------	--	--------	--	--	--	--	--	--	--	--	--	--	--	--	--	--	--	--	--	--	----

позицию «Толокнянка» изложить в следующей редакции:

«Толокнянка	3-6	Листья																			»;
-------------	-----	--------	--	--	--	--	--	--	--	--	--	--	--	--	--	--	--	--	--	--	----

9) в разделе 2.5:

а) абзаце первом слова «и Ненецкого автономного округа» исключить;

б) дополнить новыми абзацами вторым – восьмым следующего содержания:

«В соответствии с параметрами осуществления охоты в охотничьих угодьях на территории Архангельской области (за исключением особо охраняемых природных территорий федерального значения), утвержденными Указом Губернатора Архангельской области от 16 октября 2012 года № 152-у, охота в охотничьих угодьях на территории Архангельской области (за исключением особо охраняемых природных территорий федерального значения) ограничивается следующими сроками:

Наименование охотничьих ресурсов	Сроки охоты
Копытные	
1. Кабан (все половозрастные группы):	
в общедоступных охотничьих угодьях	с 1 августа по 31 декабря
в закрепленных охотничьих угодьях	с 1 августа по 28 (29) февраля
Пушные животные	
2. Ондатра, водяная полевка	с 1 октября по 28 (29) февраля

Наименование охотничьих ресурсов	Сроки охоты
3. Норка американская, белка, рысь, рососомаха, куница лесная, горноста́й, хорь лесной, ласка	с 15 октября по 28 (29) февраля
4. Заяц-беляк	с 15 сентября по 28 (29) февраля
5. Барсук	с 1 сентября по 31 октября
Боровая дичь	
6. Боровая дичь	летне-осенний, зимний сезон: с четвертой субботы августа по 28 (29) февраля; весенний сезон в закрепленных охотничьих угодьях: с 30 апреля по 9 мая - в южных районах (Вельский, Верхнетоемский, Вилегодский, Виноградовский, Каргопольский, Коношский, Котласский, Красноборский, Ленский, Няндомский, Плесецкий, Устьянский, Шенкурский); с 7 мая по 16 мая - в северных районах (Лешуконский, Мезенский, Онежский, Пинежский, Приморский, Холмогорский)
Болотно-луговая дичь	
7. Болотно-луговая дичь	с четвертой субботы августа по 15 ноября
8. Болотно-луговая дичь с подружейными собаками	со второй субботы августа по 15 ноября
Водоплавающая дичь	
9. Водоплавающая дичь	летне-осенний сезон: с четвертой субботы августа по 15 ноября; весенний сезон: с 1 мая по 10 мая в южных районах (Вельский, Верхнетоемский, Вилегодский, Виноградовский, Каргопольский, Коношский, Котласский, Красноборский, Ленский, Няндомский, Плесецкий, Устьянский, Шенкурский); с 7 мая по 16 мая - в северных районах (Лешуконский, Мезенский, Онежский, Пинежский, Приморский, Холмогорский); с 31 мая по 9 июня - архипелаг Новая Земля
Вороны	
10. Серая ворона	добыча разрешена при проведении любого из разрешенных видов охоты
Медведи	
11. Медведь бурый	с 20 апреля по 20 мая

К охоте в Архангельской области (за исключением особо охраняемых природных территорий федерального значения) установлены дополнительные ограничения:

не допускается осуществление охоты при введении запрета на посещение лесов, торфяников на территории административно-территориальных образований, где введен соответствующий запрет, до отмены запрета;

запрещается охота на белую куропатку в период весеннего сезона охоты;

запрещается охота на самцов глухаря, тетерева в период весенней охоты в общедоступных охотничьих угодьях на всей территории Архангельской области;

запрещается весенняя охота на пернатую дичь (гусь, казарка, селезень, вальдшнеп) на всей территории Архангельской области, за исключением участков охотничьих угодий, определенных для охоты на пернатую дичь в период весенней охоты, по перечню согласно приложению к настоящим параметрам.

В целях повышения безопасности при проведении коллективных охот охотникам использовать верхнюю одежду (накидки) ярких тонов (красный, оранжевый) и (или) верхнюю одежду с элементами указанных оттенков.»;

10) в подразделе 2.5.8:

а) абзац третий изложить в следующей редакции:

«Из млекопитающих к редким видам отнесены летучие мыши (ночница Брандта, бурый ушан), летяга, северный олень (дикий).»;

б) последнее предложение абзаца седьмого изложить в следующей редакции:

«Полный перечень редких и особо охраняемых видов животных занесенных в Красную книгу Архангельской области приведен в приложении № 3 к настоящему лесохозяйственному регламенту.»;

11) таблице 2.31 раздела 2.6. слово «бодяг» заменить словом «бодяк»;

12) подраздел 2.16.1 изложить в следующей редакции:

«Охрана лесов от пожаров осуществляется в соответствии с Федеральным законом от 21 декабря 1994 года № 69-ФЗ «О пожарной безопасности»; Лесным кодексом Российской Федерации; постановлением Правительства Российской Федерации от 30 июня 2007 года № 417 «Об утверждении Правил пожарной безопасности в лесах», постановлением Правительства Российской Федерации от 17 мая 2011 года № 377 «Об утверждении правил разработки и утверждения плана тушения лесных пожаров и его формы», приказа Министерства природных ресурсов и экологии Российской Федерации от 08 июля 2014 года №313 «Об утверждении правил тушения лесных пожаров».

Общие требования пожарной безопасности в лесах следующие:

Правилами пожарной безопасности в лесах, утвержденных постановлением Правительства Российской Федерации от 30 июня 2007 года № 417 установлены единые требования к обеспечению пожарной безопасности в лесах, которые обязательны для исполнения, как органами государственной власти и местного самоуправления, так и юридическими лицами и гражданами. Правилами предусмотрены требования пожарной безопасности в лесах при проведении рубок лесных насаждений, заготовке живицы, переработке лесных ресурсов, осуществлении рекреационной деятельности, эксплуатации автомобильных и железных дорог, добыче торфа, выполнении работ по геологическому изучению недр и разработке

месторождений полезных ископаемых, строительстве, и эксплуатации линейных объектов, а также требования к пребыванию граждан в лесах.

Перед началом пожароопасного сезона юридические лица, осуществляющие использование лесов, обязаны провести инструктаж своих работников, а также участников массовых мероприятий, проводимых ими в лесах, о соблюдении требований правил пожарной безопасности, а также о способах тушения лесных пожаров.

Граждане при пребывании в лесах обязаны соблюдать требования пожарной безопасности. В случае обнаружения лесного пожара на лесном участке немедленно обязаны сообщить об этом в специализированную диспетчерскую службу и принять все возможные меры по недопущению распространения лесного пожара. Оказывать содействие лесничествам при тушении лесных пожаров. Пребывание граждан в лесах может быть запрещено или ограничено в целях обеспечения пожарной безопасности в лесах в соответствии с Законодательством Российской Федерации.

Пребывание граждан в лесах может быть запрещено или ограничено в целях обеспечения пожарной безопасности в лесах в соответствии с Законодательством Российской Федерации. Приказом Министерства природных ресурсов и экологии Российской Федерации от 06 сентября 2016 года № 457 утвержден Порядок ограничения пребывания граждан в лесах и въезда в них транспортных средств, проведения в лесах определенных видов работ в целях обеспечения пожарной безопасности в лесах и Порядок ограничения пребывания граждан в лесах и въезда в них транспортных средств, проведения в лесах определенных видов работ в целях обеспечения санитарной безопасности в лесах.

В период со дня схода снежного покрова до установления устойчивой дождливой осенней погоды или образования снежного покрова в лесах запрещается:

разводить костры в хвойных молодняках, на горячах, на участках поврежденного леса, торфяниках, в местах рубок (на лесосеках), не очищенных от порубочных остатков и заготовленной древесины, в местах с подсохшей травой, а также под кронами деревьев. В других местах разведение костров допускается на площадках, отделенных противопожарной минерализованной (то есть очищенной до минерального слоя почвы) полосой шириной не менее 0,5 метра. После завершения сжигания порубочных остатков или использования с иной целью костер должен быть тщательно засыпан землей или залит водой до полного прекращения тления;

бросать горящие спички, окурки и горячую золу из курительных трубок, стекло (стеклянные бутылки, банки и др.);

употреблять при охоте пыжи из горючих или тлеющих материалов;

оставлять промасленные или пропитанные бензином, керосином или иными горючими веществами материалы (бумагу, ткань, паклю, вату и др.) в не предусмотренных специально для этого местах;

заправлять горючим топливные баки двигателей внутреннего сгорания при работе двигателя, использовать машины с неисправной системой питания двигателя, а также курить или пользоваться открытым огнем вблизи машин, заправляемых горючим;

выполнять работы с открытым огнем на торфяниках.

Запрещается засорение леса бытовыми, строительными, промышленными и иными отходами и мусором.

Сжигание мусора, вывозимого из населенных пунктов, может производиться вблизи леса только на специально отведенных местах при условии, что:

места для сжигания мусора (котлованы или площадки) располагаются на расстоянии не менее:

- 100 метров от хвойного леса или отдельно растущих хвойных деревьев и молодняка;

- 50 метров от лиственного леса или отдельно растущих лиственных деревьев;

территория вокруг мест для сжигания мусора (котлованов или площадок) должна быть очищена в радиусе 25-30 метров от сухостойных деревьев, валежника, порубочных остатков, других горючих материалов и отделена двумя противопожарными минерализованными полосами, шириной не менее 1,4 метра каждая, а вблизи хвойного леса на сухих почвах - двумя противопожарными минерализованными полосами, шириной не менее 2,6 метра каждая, с расстоянием между ними 5 метров.

В период пожароопасного сезона сжигание мусора разрешается производить только при отсутствии пожарной опасности в лесу по условиям погоды и под контролем ответственных лиц.

Запрещается выжигание хвороста, лесной подстилки, сухой травы и других лесных горючих материалов на земельных участках, непосредственно примыкающих к лесам, защитным и лесным насаждениям и не отделенных противопожарной минерализованной полосой шириной не менее 0,5 метра

Юридические лица и граждане, осуществляющие использование лесов, обязаны:

хранить горюче-смазочные материалы в закрытой таре, производить в период пожароопасного сезона очистку мест их хранения от растительного покрова, древесного мусора, других горючих материалов и отделение противопожарной минерализованной полосой шириной не менее 1,4 метра;

при корчевке пней с помощью взрывчатых веществ уведомлять о месте и времени проведения этих работ органы государственной власти или органы местного самоуправления, не менее чем за 10 дней до их начала; прекращать корчевку пней с помощью этих веществ при высокой пожарной опасности в лесу;

соблюдать нормы наличия средств предупреждения и тушения лесных пожаров при использовании лесов, утверждаемые Министерством природных ресурсов и экологии Российской Федерации, а также содержать

средства предупреждения и тушения лесных пожаров в период пожароопасного сезона в готовности, обеспечивающей возможность их немедленного использования;

в случае обнаружения лесного пожара на соответствующем лесном участке немедленно сообщить об этом в специализированную диспетчерскую службу и принять все возможные меры по недопущению распространения лесного пожара.

Меры пожарной безопасности в лесах включают в себя:

предупреждение лесных пожаров;

мониторинг пожарной опасности в лесах и лесных пожаров;

разработку и утверждение планов тушения лесных пожаров;

иные меры пожарной безопасности в лесах.

Предупреждение лесных пожаров включает в себя противопожарное обустройство лесов и обеспечение средствами предупреждения и тушения лесных пожаров.

Противопожарное обустройство лесов и обеспечение средствами предупреждения и тушения лесных пожаров на лесных участках, предоставленных в аренду и постоянное (бессрочное) пользование, осуществляется лицам использующих леса на основании проекта освоения лесов.

Объемы мероприятий по противопожарному обустройству лесов запроектированы в соответствии с Лесным планом Архангельской области и Приказом Федерального агентства лесного хозяйства от 27 апреля 2012 года № 174 «Об утверждении Нормативов противопожарного обустройства лесов», приведены в таблице 2.35.

Таблица 2.35.

Проектируемые объемы мероприятий по противопожарному устройству на 2017-2018 годы (с учетом существующих)

п./п.	Меры противопожарного обустройства лесов	ед. изм.	Количество проектируемых мероприятий	
			2017 год	2018 год
1	2	3	4	5
1.	Установка и размещение стендов и других знаков и указателей, содержащих информацию о мерах пожарной безопасности в лесах, в виде:			
	стендов	шт.	не менее одного на лесничество	
	плакатов	шт.	3	4
	объявлений (аншлагов) и других знаков и указателей	шт.	45	56
2.	Благоустройство зон отдыха граждан, пребывающих в лесах	шт.	4	5
3.	Установка и эксплуатация шлагбаумов, обеспечивающих ограничение пребывания граждан в лесах в целях обеспечения пожарной безопасности	шт.	1	1
4.	Лесные дороги, предназначенные для охраны лесов от пожаров:			

п./п.	Меры противопожарного обустройства лесов	ед. изм.	Количество проектируемых мероприятий	
			2017 год	2018 год
1	2	3	4	5
	строительство	км		-
	реконструкция	км	0,5	0,5
5.	Прокладка просек	км	2	3
6.	Устройство противопожарных минерализованных полос	км	11	14
7.	Прочистка и обновление:			
	просек	км	1	2
	противопожарных минерализованных полос	км	21	18
8.	Строительство, реконструкция и эксплуатация:			
	пожарных наблюдательных пунктов (вышек, мачт, павильонов, и других наблюдательных пунктов)	шт.		-
	пунктов сосредоточения противопожарного инвентаря	шт.	по одному на добровольную пожарную дружину	
9.	Устройство пожарных водоёмов I КШПО	шт.		
10.	Устройство подъездов к источникам противопожарного водоснабжения	шт.	1	
11.	Проведение профилактического контролируемого противопожарного выжигания хвороста, лесной подстилки, сухой травы и других лесных горючих материалов	га		-
12.	Создание и содержание противопожарных заслонов:			
	шириной 120-130 м	км	-	-
	шириной 30-50 м	км	-	-
13.	Устройство лиственных опушек шириной 150-300 м	км	-	-

Примечание: Норматив по строительству лесных дорог может корректироваться с учетом имеющейся плотности дорог всех назначений. Общая протяженность дорог в защитных лесах должна составлять не менее 10 км / 1000 га, эксплуатационных – 6 км / 1000 га.

Противопожарное обустройство лесов на лесных участках, предоставленных в постоянное (бессрочное) пользование, в аренду осуществляется лицами, использующими леса на основании проекта освоения лесов, а на свободных лесных участках в соответствии с статьей 19 Лесного Кодекса Российской Федерации.

Нормативы по противопожарному обустройству лесов достигаются при условии 100% вовлечения лесов в хозяйственное использование.

Основой борьбы с лесными пожарами является лесопожарная профилактика. Усилия работников лесничества должны быть направлены на проведение систематической разъяснительной работы среди населения перед началом и во время пожароопасного сезона на улучшение наблюдения за лесом, на противопожарное устройство территории, на создание пожароустойчивых насаждений.

Для проведения разъяснительной работы среди населения должны широко использоваться печать, радио, телевидение, кино, беседы на предприятиях и в организациях, в школах, клубах, библиотеках, детских

лагерях и в местах лесозаготовок. Важное место в комплексе предупредительных мероприятий должно отводиться средствам наглядной агитации: организации выставок и агитационных витрин, вывешиванию предупредительных аншлагов и агитационных плакатов, устройству мест отдыха и курения.

Система противопожарных барьеров должна обеспечивать разделение пожароопасных хвойных лесов на изолированные друг от друга блоки площадью до 5–10 тыс. га. Для этого в лесничестве достаточно естественных барьеров: рек, болот, участков лиственных насаждений, а также таких искусственных барьеров, как: трассы автомобильных дорог, широкие зимники, трассы линий электропередач.

Сеть барьеров, препятствующих распространению огня, намечается с таким расчетом, чтобы в случае возникновения пожар не получил значительного распространения и ущерб от него был минимальным.

Минерализованные полосы шириной не менее 1,4 м должны прокладываться вдоль лесовозных дорог, автомобильных дорог общего пользования и вокруг молодняков хвойных пород ранней весной сразу после таяния снега. Первоочередными участками, где они необходимы, являются леса 1-3 классов природной пожарной опасности.

Срок действия минполос зависит от почвенно-типологических условий и составляет три года. Ежегодный уход за минерализованными полосами проводится, чтобы не допускать их зарастания или захламления.

В соответствии с постановлением Правительства Российской Федерации от 30 июня 2007 года № 417 «Об утверждении Правил пожарной безопасности в лесах» и приказом Министерства природных ресурсов и экологии Российской Федерации от 28 марта 2014 года № 161 «Об утверждении видов средств предупреждения и тушения лесных пожаров, нормативов обеспеченности данными средствами лиц, использующих леса, норм наличия средств предупреждения и тушения лесных пожаров при использовании лесов» все лесопользователи должны иметь противопожарную технику и оборудование.

При необходимости к тушению лесных пожаров привлекаются подразделения Главного управления министерства Российской Федерации по делам гражданской обороны, чрезвычайным ситуациям и ликвидации последствий стихийных бедствий по Архангельской области.

Пожарная опасность лесов определяется их природными особенностями и степенью антропогенного воздействия, прежде всего посещаемостью людей. От типа леса зависит состав, количество и распределение по площади лесных горючих материалов, а также в значительной степени содержание влаги в этих материалах. Классификация природной пожарной опасности лесов устанавливается согласно приказу Федерального агентства лесного хозяйства от 05 июля 2011 года № 287 «Об утверждении классификация природной пожарной опасности лесов и

классификации пожарной опасности в лесах, в зависимости от условий погоды».

Таблица 2.36.

Классификация природной пожарной опасности лесов

Класс природной пожарной опасности лесов	Объект загорания (характерные типы леса, вырубок, лесных насаждений и безлесных пространств)	Наиболее вероятные виды пожаров, условия и продолжительность периода их возможного возникновения и распространения
I (природная пожарная опасность - очень высокая)	Хвойные молодняки. Места сплошных рубок: лишайниковые, вересковые, вейниковые и другие типы рубок по суходолам (особенно захламленные). Сосняки лишайниковые и вересковые. Расстроенные, отмирающие и сильно поврежденные древостои (сухостой, участки бурелома и ветровала, недорубы), места сплошных рубок с оставлением отдельных деревьев, выборочных рубок высокой и очень высокой интенсивности, захламленные гари	В течение всего пожароопасного сезона возможные низовые пожары, а на участках с наличием древостоя – верховые. На вейниковых и других травяных типах рубок по суходолу особенно значительна пожарная опасность весной, а в некоторых районах и осенью.
II (природная пожарная опасность - высокая)	Сосняки-брусничники, особенно с наличием соснового подроста или подлеска из можжевельника выше средней густоты	Низовые пожары возможны в течение всего пожароопасного сезона; верховые – в периоды пожарных максимумов (периоды, в течение которых число лесных пожаров или площадь, охваченная огнем, превышает средние многолетние значения для данного района)
III (природная пожарная опасность - средняя)	Сосняки-кисличники и черничники, лиственничники-брусничники всех типов, кроме приручейных и сфагновых, ельники – брусничники и кисличники	Низовые и верховые пожары возможны в период летнего пожарного максимума, а в кедровниках, кроме того, в периоды весеннего и особенно осеннего максимумов
IV (природная пожарная опасность - слабая)	Места сплошных рубок таволговых и долгомошниковых типов (особенно захламленные). Сосняки, лиственничники и лесные насаждения лиственных древесных пород травяных типов леса. Сосняки и ельники сложные, ельники-черничники, сосняки сфагновые и долгомошники, березняки брусничники, кисличники, черничники и сфагновые, осинники кисличники и черничники	Возникновение пожаров (в первую очередь низовых) возможно в травяных типах леса и на таволговых вырубках в периоды весеннего и осеннего пожарных максимумов; в остальных типах леса и на долгомошниковых вырубках - в периоды летнего максимума
V (природная пожарная опасность - отсутствует)	Ельники, березняки и осинники долгомошники, ельники сфагновые и приручейные. Ольшаники всех типов	Возникновение пожара возможно только при особо неблагоприятных условиях (длительная засуха)

Примечания: Пожарная опасность устанавливается на класс выше: для хвойных лесных насаждений, строение которых или другие особенности способствуют переходу низового пожара в верховой (густой высокий подрост хвойных древесных пород, вертикальная сомкнутость полога крон деревьев и кустарников, значительная захламленность и т.п.); для небольших участков на суходолах, окруженных лесными

насаждениями повышенной природной пожарной опасности; для участков, примыкающих к автомобильным дорогам общего пользования и железным дорогам.

Наиболее опасные в пожарном отношении (I–III класс) участки леса занимают 10,5 процентов территории лесничества. Главным образом это хвойные молодняки, хвойные вырубки, сосняки лишайниковые и брусничные. Средний класс пожарной опасности лесов равен 4,3.

Таблица 2.37.

Распределение площади лесничества по классам пожарной опасности, га

Участковое лесничество	Класс пожарной опасности						Средний класс пожарной опасности	Кроме того непожароопасных выделов
	1	2	3	4	5	Итого		
Вожгорское	46646	11177	17883	157133	352827	585666	4,3	2453
Койнаское: в т.ч.	63033	26386	28430	313709	484519	916077		3912
участок Койнаское	27269	17175	16787	140784	271986	474001	4,3	1681
участок Кымское	35764	9211	11643	172925	212533	442076	4,2	2231
Олемское	17851	4068	8042	145418	171978	347357	4,3	862
Усть-Вашское: в т.ч.	18350	13101	11246	264070	508596	815363		5294
участок Усть-Вашское	10539	4630	2540	52862	120900	191471	4,4	1526
участок Юромское	643	2657	4536	153691	247954	409481	4,6	2538
участок Ценогорское	7168	5814	4170	57517	139742	214411	4,5	1230
Лешуконское	7597	4376	8016	13698	18460	52147	3,6	
Итого	153477	59108	73617	894028	1536380	2716610	4,3	12521,0
%%	5,6	2,2	2,7	32,9	56,6	100,0	4,3	

На прилагаемой карте-схеме условными знаками показано распределение территории участковых лесничеств по классам пожарной опасности.

Скорость распространения лесных пожаров очень изменчива и находится в тесной связи с рядом факторов, вызванных условиями погоды и характером древостоев. Главнейшими из этих факторов являются продолжительность пожаров в течение суток, относительная влажность воздуха, влажность горючего материала, скорость ветра, полнота леса, захламенность древостоев, тип леса, продолжительность пожара в течение вегетационного периода и время, истекшее со дня последнего выпадения осадков.

Классификация пожарной опасности в лесах в зависимости от условий погоды определяет степень вероятности (возможности) возникновения и распространения лесных пожаров на соответствующей территории в зависимости от метеорологических условий, влияющих на пожарную

опасность лесов.

Для целей классификации (оценки) применяется комплексный показатель, характеризующий метеорологические (погодные) условия.

В зависимости от величины комплексного показателя устанавливается класс пожарной опасности в лесах в зависимости от условий погоды.

Таблица 2.38.

Региональные классы пожарной опасности в лесах в зависимости от условий погоды на территории Архангельской области

муниципальный район и иные административно-территориальные образования	временной период пожароопасного сезона	Классы пожарной опасности, величина комплексного показателя				
		I	II	III	IV	V
все муниципальные районы	в течение всего пожароопасного сезона	0 - 250	251 - 1000	1001 - 1600	1601 - 3000	Более 3000

Класс пожарной опасности устанавливается согласно приказу Федерального агентства лесного хозяйства от 09 октября 2013 года № 288 «О применении региональных классов пожарной опасности в лесах, в зависимости от условий погоды».

Мониторинг пожарной опасности в лесах и лесных пожаров

До начала пожароопасного сезона лесничество совместно с Государственным автономным учреждением Архангельской области «Единый лесопожарный центр», выполняющим работы по тушению и мониторингу лесных пожаров, осуществляют разделение территории лесничества на зоны мониторинга и районы тушения лесных пожаров на основании приказа Министерства природных ресурсов и экологии Российской Федерации от 23 июня 2014 года № 276 «Об утверждении порядка осуществления мониторинга пожарной опасности в лесах и лесных пожаров», приказа Федерального агентства лесного хозяйства от 01 декабря 2015 № 441 «Об утверждении зон лесоавиационных работ по охране лесов от пожаров».

Главным критерием при определении границ района наземной охраны является расчетная возможность доставки средств пожаротушения и людей к месту пожара в течение трех часов с момента обнаружения возгорания.

Мониторинг пожарной опасности в лесах и лесных пожаров включает:

- 1) наблюдение и контроль за пожарной опасностью в лесах и лесными пожарами;
- 2) организацию системы обнаружения и учета лесных пожаров, системы наблюдения за их развитием с использованием наземных, авиационных или космических средств;
- 3) организацию патрулирования лесов;
- 4) прием и учет сообщений о лесных пожарах, а также оповещение населения и противопожарных служб о пожарной опасности в лесах и лесных пожарах специализированными диспетчерскими службами

В соответствии с постановлением правительства Российской Федерации от 17 мая 2011 года № 377 «Об утверждении Правил разработки и утверждения плана тушения лесных пожаров и его формы» лесничество разрабатывает *план тушения лесных пожаров*.

План утверждается министерством природных ресурсов и лесопромышленного комплекса Архангельской области на один календарный год не позднее 01 февраля соответствующего года.

Тушение лесных пожаров включает комплекс необходимых мероприятий:

обследование лесного пожара с использованием наземных, авиационных или космических средства с целью уточнения вида и интенсивности лесного пожара, его границ, направления его движения, выявления возможных границ его распространения и локализации, источников противопожарного водоснабжения, подъездов к ним и к месту лесного пожара, а также других особенностей, определяющих тактику тушения лесного пожара;

доставку людей и средств тушения лесных пожаров к месту тушения лесного пожара и обратно;

локализацию очага пожара;

ликвидацию лесного пожара;

наблюдение за локализованным лесным пожаром и его дотушение;

предотвращение возобновления лесного пожара.

Лица, использующие леса, в случае обнаружения лесного пожара на соответствующем лесном участке немедленно обязаны сообщить об этом в специализированную диспетчерскую службу (государственное автономное учреждение Архангельской области «Единый лесопожарный центр») и принять все возможные меры по недопущению распространения лесного пожара.

В целях предупреждения и ликвидации лесных пожаров на участках лесного фонда переданного в аренду с целью заготовки древесины на арендатора возлагаются дополнительные требования:

осуществлять наблюдение за пожарной обстановкой в местах работы лесозаготовителей;

в пожароопасный период необходимо организовать наземное патрулирование в местах лесозаготовок;

при введении ограничения посещения лесов и въезда в них транспортных средств выставлять контрольные посты для ограничения доступа населения в лес;

при объявлении режима чрезвычайной ситуации в лесах, возникших вследствие лесных пожаров выделять рабочих и средства пожаротушения для тушения лесных пожаров, в соответствии с Планом тушения лесных пожаров по лесничеству;

ежегодно до 15 ноября предоставлять в лесничество данные о наличии сил и средств предупреждения и тушения лесных пожаров и планируемых

мероприятиях по противопожарному обустройству лесов на предстоящий год, для включения в План тушения лесных пожаров по лесничеству.

Для обеспечения пожарной безопасности объектов повышенной пожарной опасности, к которым относятся автозаправочные станции (далее – АЗС), которые находятся вблизи земель лесного фонда или примыкают к ним необходимо соблюдать нормы пожарной безопасности в соответствии с приказом Министерства Российской Федерации по делам гражданской обороны, чрезвычайным ситуациям и ликвидации последствий стихийных бедствий от 05 мая 2014 года № 221 «Об утверждении свода правил «Станции автомобильные заправочные». Требования пожарной безопасности».

Для защиты населения от природных лесных пожаров, проживающих в сельских поселениях и рабочих поселках, а также защиты и других объектов, которые могут пострадать в случае их возникновения следует проводить меры по их предупреждению. Одной из мер по противопожарной профилактике в лесах, примыкающих к населенным пунктам и другим пожароопасным объектам (санатории, дома отдыха, детские оздоровительные лагеря и другие, потенциально опасные объекты) должно стать создание системы противопожарных барьеров (заслонов).

Вокруг расположенных вблизи хвойных лесов поселков и сельских населенных пунктов и других потенциально опасных объектов должны быть созданы в порядке рубок ухода за лесом или искусственным путем пожароустойчивые опушки шириной не менее 150 метров из древостоев лиственных или с преобладанием лиственных пород. По границам таких опушек с внешней и внутренней (к лесу) стороны должны быть проложены минерализованные полосы шириной не менее 2,5 метров.

На отдельных участках, где по лесорастительным условиям не предоставляется возможным создать опушки из лиственных пород, то на полосе хвойного леса шириной 250–300 метров, прилегающих к населенным пунктам, необходимо полностью убрать валеж, подрост хвойных пород и пожароопасный подлесок. Обрубить у хвойных деревьев сучья на высоту до 2 метров и проложить в этой полосе в продольном направлении минерализованные полосы через каждые 50 метров.

В полосе хвойного леса примыкающих к населенным пунктам и потенциально опасным объектам в дополнение к естественным разрывам рекам, озерам и безлесным пространствам для остановки огня и создания условий для тушения лесных пожаров разрубаются противопожарные разрывы (далее – ППР) шириной до 100 метров. Оптимальная ширина разрубленной в лесу просеки очищенной от горючих материалов с минерализованной полосой или дорогой шириной 3,5 метра противопожарного разрыва 25–30 метров. В тех случаях, когда не предоставляется возможным устроить дорогу на противопожарном разрыве, проводятся простейшие работы для проезда автомашин.

Ежегодно при подготовке естественных водоемов для целей пожаротушения к ним устраиваются подъезды, оборудование специальных

площадок для забора воды пожарными автоцистернами и мотопомпами, а в необходимых случаях, также и углубление искусственных водоемов или создание запруд.

Для предотвращения распространения лесных пожаров к населенным пунктам или другим объектам, которым угрожает опасность распространения природных пожаров в летний период, следует проводить скашивание травянистой растительности на участках, примыкающих к лесным массивам.

Перечень населенных пунктов и дачных некоммерческих объединений, которые подвержены угрозе лесных пожаров в границах муниципальных образований ежегодно утверждается постановлением Правительства Архангельской области).»;

13) подраздел 2.16.2 изложить в следующей редакции:

«2.16.2. Требования к защите лесов от вредных организмов

Организация защиты лесов от вредных организмов, от негативных воздействий на леса и требования, направленные на обеспечение санитарной безопасности в лесах осуществляются в соответствии с правилами санитарной безопасности в лесах, утвержденными постановлением Правительства Российской Федерации от 29 июня 2007 года № 414, приказом Министерства природных ресурсов и экологии Российской Федерации от 12 сентября 2016 года № 470 «Об утверждении правил осуществления мероприятий по предупреждению распространения вредных организмов» и приказа Министерства природных ресурсов и экологии Российской Федерации от 16 сентября 2016 года № 480 «Об утверждении порядка проведения лесопатологических обследований и формы акта лесопатологического обследования».

Защита лесов направлена на выявление в лесах вредных организмов и предупреждение их распространения, а в случае возникновения очагов вредных организмов – на их ликвидацию.

Меры санитарной безопасности в лесах включают в себя:

- 1) лесозащитное районирование;
- 2) государственный лесопатологический мониторинг;
- 3) проведение лесопатологических обследований;
- 4) предупреждение распространения вредных организмов;
- 5) иные меры санитарной безопасности в лесах.

Лесозащитное районирование осуществляется в целях обеспечения санитарной безопасности в лесах и заключается в определении зон слабой, средней и сильной лесопатологической угрозы. Критерием для определения зон лесопатологической угрозы служит степень повреждения лесов вредными организмами с учетом целевого назначения лесов, их экологической и хозяйственной ценности. Для каждой зоны лесопатологической угрозы органами государственной власти и органами местного самоуправления определяются требования, учитываемые при проведении лесопатологического мониторинга и осуществлении

лесозащитных мероприятий, а также устанавливаются критерии для определения мероприятий по защите лесов.

Распоряжением департамента лесного комплекса Архангельской области № 420 от 03 декабря 2009 года «Об утверждении лесозащитного районирования и установлении критериев для определения мероприятий по защите лесов на территории Архангельской области» утвержден состав лесозащитных районов по зонам лесопатологической угрозы. Согласно ему Лешуконское лесничество относится к Онежскому лесозащитному району и входит в зону слабой лесопатологической угрозы.

Лесопатологический мониторинг, лесопатологическое обследование.

Организация и осуществление государственного лесопатологического мониторинга проводится в соответствии с Порядком, утвержденным приказом Министерства природных ресурсов и экологии Российской Федерации от 04 августа 2015 года № 340.

Сбор и анализ информации о санитарном состоянии лесов (степень захламленности, усыхания, загрязнения) и лесопатологическом состоянии лесов (степени повреждения вредными организмами) проводится в ходе лесопатологического обследования и лесопатологического мониторинга. Лесопатологические обследования и мониторинг проводится на основе выборочных методов путем регулярных наблюдений на специальных пробных площадях или пунктах постоянного наблюдения.

Система лесопатологического мониторинга призвана обеспечить раннее выявление нарушения устойчивости насаждений, оценку и прогноз возникновения экологически неблагоприятных ситуаций и своевременное принятие решений по планированию и осуществлению эффективных природоохранных, в том числе лесохозяйственных и лесозащитных мероприятий.

За последние три года площадь очагов болезней достаточно стабильна. Доминирующее значение среди болезней леса, как и в предыдущие годы, занимает губка еловая (*Phellinus chrysoloma*).

Лесопатологическое обследование проводится в соответствии с приказом Министерства природных ресурсов и экологии Российской Федерации от 16 сентября 2016 года № 480 «Об утверждении порядка проведения лесопатологических обследований и формы акта лесопатологического обследования».

Предупреждение распространения вредных организмов

Отнесение территории лесов к очагам вредных организмов осуществляется по результатам лесопатологического обследования или лесопатологического мониторинга.

Проведение мероприятий по предупреждению, распространению вредных организмов выполняется в соответствии с Правилами, утвержденными приказом Министерства природных ресурсов и экологии Российской Федерации от 12 сентября 2016 года № 470.

В связи со способностью ядохимикатов накапливаться и сохраняться в природной среде и отсутствием явной необходимости в их применении, применение химических веществ для защиты насаждений не проектируется. Исключение может составлять профилактическое опрыскивание питомника при угрозе гибели посадочного материала.

Таблица 2.41.

**Общий объем профилактических лесозащитных мероприятий
на период 2017-2018 годов**

№№ п./п.	Мероприятие	Ед. изм.	Общий объем	Сроки исполнения
1.	Организационно-хозяйственные меры			
1.1.	Лесопатологическое обследование	га	800	В бесснежный период
1.2.	Почвенные раскопки	ямы	60	
1.3.	Профилактическое опрыскивания (питомника)	га	по проекту	
2.	Биологические меры борьбы			
2.1.	Изготовление гнездовий для птиц	шт	8	В бесснежный период
2.2.	Огораживание муравейников	шт	20	
2.3.	Профилактические биотехнические мероприятия	га	10	
3.	Организационно-хозяйственные мероприятия			
3.1.	Организация уголков защиты (лесничество, уч. лесничества, арендаторы)	шт	6	В течение года

Санитарно-оздоровительные мероприятия

Санитарно-оздоровительные мероприятия проводятся с целью улучшения санитарного состояния лесных насаждений, уменьшения угрозы распространения вредных организмов, обеспечения лесными насаждениями своих целевых функций, а также снижения ущерба от воздействия неблагоприятных факторов (вредные организмы, воздействие огня, погодные условия, почвенно-климатические факторы и другие, биотические и абиотические факторы, наносящие ущерб устойчивости или целевой функции лесов).

Санитарно – оздоровительными мероприятиями являются вырубка погибших (утративших жизнеспособность в результате воздействия неблагоприятных факторов) и поврежденных имеющих видимые признаки повреждения неблагоприятными факторами) лесных насаждений, уборки неликвидной древесины очистка лесосек о захламленности (древесины, утратившей потребительские свойства из-за повреждений гнилью, стволовыми вредителями, а также в результате пожаров и других неблагоприятных воздействий), рубки аварийных деревьев.

Рубка погибших и поврежденных лесных насаждений проводится в форме сплошной (для погибших и поврежденных насаждений) и выборочной (для поврежденных насаждений) санитарной рубки.

Санитарно-оздоровительные мероприятия в насаждениях, требующих по санитарному состоянию и лесопатологической обстановки проведения этих работ определяются ежегодно на основании данных государственного

лесопатологического мониторинга и лесопатологического обследования.

Санитарно-оздоровительные мероприятия проводятся с учетом требований правил пожарной безопасности в лесах, утвержденных в установленном лесным законодательством порядке. При проведении санитарно-оздоровительных мероприятий обеспечивается соблюдение требований по сохранению редких и находящихся под угрозой исчезновения видов растений и животных, занесенных в Красную книгу Российской Федерации и (или) в Красную книгу Архангельской области. Для лесных растений, относящихся к видам, занесенным в Красную книгу Российской Федерации и (или) в Красную книгу Архангельской области, а также включенных в перечень видов (пород) деревьев и кустарников, заготовка древесины которых не допускается, разрешается рубка только погибших экземпляров.

Выборочные санитарные рубки, включающие выборку из древостоя усыхающих и сухостойных, ветровальных, буреломных, снеголомных, заселенных стволовыми вредителями и пораженных болезнями, поврежденных болезнями направлены на поддержание насаждений в удовлетворительном санитарном состоянии. В качестве самостоятельного мероприятия они назначаются в том случае, когда не могут быть совмещены с проведением основных видов рубок ухода. Эти рубки назначены в насаждениях, где наблюдается повышенное, по сравнению с естественным текущим отпадом, образование усыхающих, сухостойных и иных поврежденных деревьев, при этом средний диаметр деревьев текущего отпада близок или превышает средний.

Выборочные санитарные рубки в первую очередь проводятся в защитных лесах, а также в насаждениях, пораженных болезнями и вредителями, поврежденных ветровалом, буреломом и снеголомом, ослабленных промышленными выбросами.

При выборочных санитарных рубках в рубку в обязательном порядке назначаются деревья, относящиеся к V и VI категориям санитарного состояния. Ветровал, бурелом и снеголом относят к V и VI категориям санитарного состояния.

Деревья хвойных пород IV категории состояния.

Деревья III–IV категории состояния (сильно ослабленные и усыхающие) назначаются в рубку при повреждении корневой губкой (в сосняках), деревья осины – при повреждении осиновым трутовиком.

В эксплуатационных лесах:

деревья при наличии на стволах явных признаков гнилей (дупла, плодовые тела трутовиков, раковые раны, охватывающие более 2/3 окружности ствола);

деревья ели и пихты, имеющие повреждения коры лосем и другими животными более трети окружности ствола;

В лесных насаждениях, пройденных лесным пожаром:

деревья с наличием прогара корневой шейки не менее $\frac{3}{4}$ окружности ствола (при этом обязательно наличие пробной площади с раскопкой корневой шейки не менее чем у 100 деревьев) или высушивание луба не менее $\frac{3}{4}$ окружности ствола (наличие пробной площади также обязательно).

Деревья хвойных пород, имеющие повреждения коры лосем и другими животными более трети окружности ствола, или поселения стволовых вредителей, занимающие более половины окружности ствола.

После проведения выборочных санитарных рубок полнота лесных насаждений не должна быть ниже минимальных допустимых значений, при которых обеспечивается способность древостоев выполнять функции, соответствующие их категориям защитности или целевому назначению определенных правилами осуществления мероприятий по предупреждению распространения вредных организмов.

Сплошные санитарные рубки назначены в защитных лесах в насаждениях, утративших биологическую устойчивость, когда выборочные санитарные рубки уже не могут оздоровить насаждения или приводят к снижению их полноты ниже допустимой, при которой нет возможности обеспечить сохранение жизнеспособности насаждений и выполнение ими целевых функций.

Сплошная санитарная рубка проводится в лесных насаждениях, в которых после уборки деревьев, подлежащих рубке, полнота становится ниже предельных величин, при которых обеспечивается способность древостоев выполнять функции, соответствующие категориям защитных лесов или целевому назначению. Расчет фактической полноты древостоя обеспечивается при проведении лесопатологического обследования.

Санитарная рубка считается сплошной, если вырубается весь древостой на площади 0,1 га и более. Запрещается проводить сплошную санитарную рубку на всем выделе, если куртины деревьев без признаков ослабления превышают половину площади данного выдела.

Уборка неликвидной древесины проводится в местах образования ветровала, бурелома, снеголома, верховых пожаров и других повреждений при наличии неликвидной древесины более 90% от общего запаса погибших деревьев.

В первую очередь уборка неликвидной древесины производится в лесах, выполняющих функции защиты природных и иных объектов, а также в ценных лесах. На землях другого целевого назначения и иных категорий защитных лесов уборка неликвидной древесины производится в случае, если создается угроза возникновения очагов вредных организмов или пожарной опасности в лесах.

Рубка аварийных деревьев проводится в целях недопущения вреда жизни и здоровью граждан или ущерба государственному имуществу и имуществу граждан и юридических лиц.

Намеченные насаждения в санитарную рубку должны быть предварительно обследованы специальной комиссией, в состав которой

входит представитель лесничества, арендатор (в случае, если лесной участок находится в аренде) и лесопатолог и, при необходимости, другие специалисты. Акт обследования подписывается всеми членами комиссии.

Расчет допустимого объема изъятия древесины санитарными рубками были включены площади, на которых было проведено лесопатологическое обследование и согласование с министерством природных ресурсов и лесопромышленного комплекса Архангельской области за период 2014–2016 годов.

Таблица 2.42.

Размер санитарно-оздоровительных мероприятий

N п/ п	Показатели	Ед. изм.	Рубка погибших и поврежденных лесных насаждений			*Очистка лесов от захламленности	Итого
			всего	в том числе			
				сплошная	выборочная		
1	2	3	4	5	6	7	8
Хвойное хозяйство							
Защитные леса							
1.	Выявленный фонд по лесоводственным требованиям	га	193	193			193
		м ³	24283	24283			24283
2.	Срок вырубki или уборки	лет	3	3	-		3
3.	Ежегодный допустимый объем изъятия древесины:						
	площадь	га	64,3	64,3			64,3
	выбираемый запас. всего:						
	корневой	м ³	8094	8094			8094
	ликвидный	м ³	6313	6313			6313
	деловой	м ³	1894	1894			1894
Хвойное хозяйство							
Эксплуатационные леса							
1.	Выявленный фонд по лесоводственным требованиям	га	71,2	71,2			71,2
		м ³	13799	13799			13799
2.	Срок вырубki или уборки	лет	3	3			3
3.	Ежегодный допустимый объем изъятия древесины:						
	площадь	га	23,7	23,7			23,7
	выбираемый запас. всего:						
	корневой	м ³	4600	4600			4600
	ликвидный	м ³	3588	3588			3588
	деловой	м ³	1076	1076			1076
Хвойное хозяйство							
Всего							
1.	Выявленный фонд по лесоводственным требованиям	га	264,2	264,2			264,2
		м ³	22944	22944			22944
2.	Срок вырубki или уборки	лет					
3.	Ежегодный допустимый объем изъятия древесины:						
	площадь	га	88	88			88
	выбираемый запас. всего:						
	корневой	м ³	12694	12694			12694

N п/ п	Показатели	Ед. изм.	Рубка погибших и поврежденных лесных насаждений			*Очистка лесов от захламленности	Итого
			всего	в том числе			
				сплошная	выборочная		
1	2	3	4	5	6	7	8
	ликвидный	м ³	9901	9901			9901
	деловой	м ³	2970	2970			2970

Примечание: *Объемы по очистке лесов от захламленности убраны, как вид санитарно-оходо-охранительных мероприятий

Таблица 2.42 требует ежегодной корректировки по результатам лесопатологического обследования текущего состояния лесов.»;

14) в подразделе 2.16.3 подраздел «*Лесовосстановление*» изложить в следующей редакции:

«Лесовосстановление должно обеспечивать восстановление лесных насаждений, сохранение биологического разнообразия лесов, сохранение полезных функций лесов. Правила лесовосстановления утверждены приказом Министерства природных ресурсов и экологии Российской Федерации от 29 июня 2016 года № 375. Лесовосстановление осуществляется в целях восстановления вырубленных, погибших, поврежденных лесов.

Лесовосстановление осуществляется путем естественного, искусственного или комбинированного восстановления лесов.

Естественное лесовосстановление.

В целях содействия естественному лесовосстановлению осуществляются следующие мероприятия:

сохранение возобновившегося под пологом лесных насаждений жизнеспособного поколения главных лесных древесных пород (подрост), способного образовывать в данных природно-климатических условиях новые лесные насаждения. Древесные растения в возрасте до двух лет (самосев) в числе подроста не учитываются;

сохранение жизнеспособного укоренившегося подроста и молодняка, высотой более 2,5 метров главных лесных древесных пород при проведении рубок лесных насаждений;

уход за подростом главных лесных древесных пород на площадях, не занятых лесными насаждениями (приземление подроста, оправка подроста, окашивание подроста, изреживание подроста, внесение удобрений, обработка гербицидами);

минерализация поверхности почвы на местах планируемых рубок спелых и перестойных лесных насаждений и на вырубках;

оставление семенных деревьев, куртин, групп;

огораживание площадей;

подавление корнеотпрысковой способности деревьев (инъекции арборицидов или окольцовывание).

Естественное лесовосстановление.

Места планирования проведения естественного лесовосстановления вследствие природных процессов в соответствии действующими Правилами лесовосстановления в таежной зоне определяется в лесохозяйственном регламенте.

Естественное возобновление леса на не покрытых лесом землях – процесс сложный, и его успешность определяется множеством факторов, основными из которых являются тип леса, структура насаждений, биологические особенности древесных пород и лесорастительные условия. Даже при соблюдении элементарных лесоводственных требований на многих вырубках можно обеспечить возобновление хвойных пород естественным путем, без применения других лесовосстановительных мероприятий. Для условий лесничества проведение естественного лесовосстановления вследствие природных процессов может быть в местах.

Таблица 2.47

**Места проведения естественного лесовосстановления
вследствие природных процессов**

Не покрытые лесной растительностью земли	Группы типов леса	Типы лесорастительных условий	Типы вырубок, (гарей)	Примечание
Вырубки, лесосеки сплошные рубки предстоящего периода, гари и погибшие насаждения, прогалины и пустыри	Сосняк травяно-болотный	Вахто - сфагновый Осоко - сфагновый Травяно - сфагновый	Осоко – сфагновая Травяно-болотная Таволговая	Без подроста
	Сосняк сфагновый	Багульниковый Сфагновый	Сфагновая Осоко-сфагновая	Без подроста
	Ельник травяно-болотный	Лог Травяно-сфагновый Осоко-сфагновый	Таволговая Осоко–сфагновая Травяно - болотная	Без подроста
	Ельник сфагновый	Сфагновый Осоко-сфагновый	Сфагновая Осоко - сфагновая	Без подроста
Пустыри	Сосняк лишайниковый	Лишайниковый Мохово-лишайниковый Вересковый	Лишайниковая Вересковая	В участках зараженных личинками майского жука
Гари, погибшие насаждения (ветровал, бурелом)	Все	Все	Все	В местах, где нет возможности выполнить другие лесовосстановительные мероприятия
Погибшие насаждения от подтопления	Все	Все	Все	После устранения причин гибели лесов

Меры по сохранению подроста лесных насаждений ценных лесных древесных пород осуществляются одновременно с проведением рубок лесных насаждений. Рубка в таких случаях проводится преимущественно в зимнее время по снежному покрову с применением технологий, позволяющих обеспечить сохранение от уничтожения и повреждения количество подроста и молодняка ценных лесных древесных пород не менее предусмотренного при отводе лесосек. После проведения рубок проводится уход за сохраненным подростом и молодняком лесных древесных пород

путем их освобождения от завалов порубочными остатками, вырубки сломанных и поврежденных лесных растений.

Сохранению при проведении рубок лесных насаждений подлежит жизнеспособный подрост главных лесных древесных пород в соответствующих им природно-климатических условиях.

Для защиты подроста главных лесных древесных пород от неблагоприятных факторов среды на вырубках, более успешного роста и формирования лесных насаждений нужного состава полностью или частично сохраняются подрост сопутствующих лесных древесных пород и кустарниковые породы.

В сосняках, произрастающих на песчаных и супесчаных почвах, подрост еловых лесных насаждений сохраняется при условии, если еловое насаждение не будет снижать качества и продуктивности древостоя. При восстановлении сосновых и еловых лесных насаждений подрост в необходимых случаях сохраняется на вырубке для защиты почвы и формирования, устойчивых и высокопроизводительных сосново-еловых лесных насаждений.

Содействие естественному лесовосстановлению путем огораживания площадей проводится и осуществляется в тех случаях, когда имеется опасность повреждения и уничтожения всходов и подроста древесных растений дикими или домашними животными.

Содействие естественному лесовосстановлению путем минерализации почвы проводится на площадях, где имеются источники семян главных лесных древесных пород лесных насаждений (примыкающие лесные насаждения, отдельные семенные деревья или их группы, куртины, полосы, под пологом поступающих в рубку лесных насаждений с полнотой не более 0,6).

На участках проводится минерализация не менее 25–30 процентов поверхности почвы в годы удовлетворительного и обильного урожая семян лесных растений до начала опадения семян главных лесных древесных пород. Минерализация поверхности почвы проводится как в виде отдельного мероприятия по содействию естественному лесовосстановлению, так и в комплексе с сохранением семенников, семенных куртин и групп деревьев.

Минерализация поверхности почвы осуществляется путем обработки почвы механическими, химическими или огневыми средствами в зависимости от механического состава и влажности почвы, густоты и высоты травяного покрова, мощности лесной подстилки, количества семенных деревьев.

В лесах с режимом ограниченной хозяйственной деятельности, меры содействия естественному лесовосстановлению могут осуществляться только при условии, если они не нарушают режима охраны соответствующих территорий.

Площади, на которых произошло эффективное естественное лесовосстановление древесными породами, относятся к землям, покрытым

лесной растительностью, а при количестве подроста менее необходимого предусматриваются дополнительные меры искусственного или комбинированного лесовосстановления.

Искусственное лесовосстановление проводится, в случае если невозможно обеспечить естественное или нецелесообразно комбинированное лесовосстановление хозяйственно ценными лесными древесными породами, а также на лесных участках, на которых погибли лесные культуры.

При обследовании лесного участка определяются его состояние и пригодность для выращивания лесных насаждений, устанавливаются количество и размещение жизнеспособного подроста и молодняка главных лесных древесных пород, уровень захламленности валежной древесины и лесосечными отходами, количество и высота пней, пригодность участка для работы техники, заселенность почвы вредными организмами, уточняется тип лесорастительных условий и определяется технология создания лесных культур.

В целях создания условий для качественного выполнения всех последующих технологических операций, а также для уменьшения пожарной опасности и улучшения санитарного состояния лесных культур проводится подготовка лесного участка для создания лесных культур.

Подготовка лесного участка к созданию лесных культур включает:

маркировку линий будущих рядов лесных культур или полос обработки почвы и обозначение мест, опасных для работы техники;

сплошную или полосную (частичную) расчистку площади от валежной древесины, камней, нежелательной древесной растительности, мелких пней, стволов усохших деревьев;

корчевку пней, препятствующих движению техники или уменьшение их высоты до уровня, не препятствующего движению техники;

планировку поверхности лесного участка, при необходимости проведение мелиоративных работ, нарезку террас на склонах;

планировку поверхности лесного участка, при необходимости проведение мелиоративных работ, нарезку террас на склонах;

при необходимости – предварительную борьбу с вредными почвенными организмами;

на заболоченных, избыточно увлажненных почвах – проведение осушительных мероприятий.

Способы обработки почвы выбираются при проектировании искусственного лесовосстановления в зависимости от природно-климатических условий.

Обработка почвы осуществляется на всем участке (сплошная обработка) или на его части (частичная обработка) механическим, химическим или огневым способами. Основной является механическая обработка почвы с применением техники.

Сплошная механическая обработка проводится на лесных участках, не имеющих на всей территории препятствий для работы техники (при

крутизне склонов до 6 градусов и отсутствии водной и ветровой эрозии почвы).

Частичная механическая обработка почвы осуществляется путем полосной вспашки, минерализации или рыхления почвы на полосах или площадках, нарезки борозд или траншей, образования микроповышений (пластов, гряд, гребней, холмиков), подготовки ямок.

Без предварительной обработки почвы, как исключение, допускается создание лесных культур путем посадки саженцев на хорошо очищенных вырубках с количеством пней до 500 штук на 1 гектаре при отсутствии опасности возобновления быстрорастущих лесных насаждений малоценных лесных

лесных культур могут создаваться из лесных растений одной главной лесной древесной породы (чистые культуры) или нескольких главных и сопутствующих лесных древесных и кустарничковых пород (смешанные культуры).

На вырубках таежной зоны на свежих, влажных и переувлажненных почвах первоначальная густота культур, создаваемых посадкой семян, должна быть не менее 3 тыс. на 1 гектаре. При создании лесных культур посевом семян число посевных мест по сравнению с указанными нормами густоты культур при посадке семян увеличивается на 20 процентов. При посадке лесных культур саженцами, сеянцами с закрытой корневой системой, допускается снижение количества высаживаемых растений до 2,0 тыс. штук на 1 гектаре.

Основным методом создания лесных культур является посадка, которая может осуществляться различными видами посадочного материала. На почвах, подверженных водной и ветровой эрозией, на избыточно увлажненных почвах и на участках с быстрым зарастанием посадочных мест растительностью, а также в лесорастительных условиях с недостаточным увлажнением, выполняется посадка лесных культур.

Создание лесных культур посевом семян допускается на лесных участках со слабым развитием травянистого покрова. Посев возможен в таежной зоне на участках с сухими песчаными и каменистыми почвами.

Посадка и посев лесных культур могут сочетаться с внесением в почву удобрений, средств защиты растений, а также с посевом специальных почвоулучшающих трав.

В большинстве случаев лучшим сроком посадки и посева лесных культур является ранняя весна, до начала распускания почек.

В целях предотвращения зарастания поверхности почвы сорной травянистой и древесно-кустарниковой растительностью, накопления влаги в почве проводится агротехнический уход за лесными культурами и лесоводственный уход за лесными культурами.

К агротехническому уходу относятся:

ручная оправка растений от завала травой и почвой, заноса песком, размыва и выдувания почвы, выжимания морозом;

рыхление почвы с одновременным уничтожением травянистой и древесной растительности в рядах культур и междурядьях;

дополнение лесных культур, подкормка минеральными удобрениями и полив лесных культур.

К лесоводственному уходу относятся уничтожение, или предупреждение появления травянистой и нежелательной древесной растительности.

Агротехнический уход и лесоводственный уход проводится в основном с целью предотвращения снижения прироста лесных насаждений главной древесной породы.

Применение химических средств для борьбы с сорной травянистой и нежелательной лесной древесной растительностью допускается в исключительных случаях с учетом требований охраны окружающей среды в соответствии с законодательством Российской Федерации.

Дополнению (посадке взамен погибших растений) подлежат лесные культуры с приживаемостью 25–85 процентов.

Оценка приживаемости лесных культур определяется выраженным в процентах отношением числа посадочных (посевных) мест с сохранившимися растениями к общему числу посадочных (посевных) мест, учтенных на пробной площади.

Комбинированное лесовосстановление осуществляется путем посадки и посева на лесных участках, на которых естественное лесовосстановление лесных насаждений главными лесными древесными породами не обеспечивается.

Комбинированное лесовосстановление под пологом лесных насаждений проводится, в зеленых зонах в целях повышения санитарно-гигиенических функций, в противоэрозионных и других защитных лесах.

Первоначальная густота посадки (посева) главной лесной древесной породы при комбинированном лесовосстановлении под пологом лесных насаждений должна составлять не менее 50 процентов от нормы, установленной для искусственного лесовосстановления в соответствующих природно-климатических условиях.

Лесные культуры с приживаемостью менее 25 процентов считаются погибшими.

Соотношение способов лесовосстановления устанавливается в зависимости от групп типов леса, типов лесорастительных условий и количества жизнеспособного подроста и молодняка и приведено в таблице 2.48.

Таблица 2.48.

**Способы лесовосстановления в зависимости
от естественного лесовосстановления ценных лесных древесных пород**

Способы лесовосстановления		Древесные породы	Группы типов леса, типы лесорастительных условий	Количество жизнеспособного подроста и молодняка, тыс. штук на 1 га
2. Тажная зона				
2.1. Северо-таежный район Европейской части Российской Федерации				
Естественное лесовосстановление	- путем мероприятий по сохранению подроста	Сосна, лиственница	Лишайниковые, вересковые, брусничные	Более 1,5
			Кисличные, черничные	Более 1,0
			Долгомошные, травяно-болотные, сфагновые	Более 1,0
		Ель	Лишайниковые, вересковые, брусничные	Более 1,5
			Кисличные, черничные	Более 1,2
			Долгомошные, травяно-болотные, сфагновые	Более 1,2
	- путем минерализации почвы	Сосна, лиственница	Лишайниковые, вересковые, брусничные	0,6-1,5
			Кисличные, черничные	0,5-1,2
			Долгомошные, травяно-болотные, сфагновые	0,5-1,0
		Ель	Лишайниковые, вересковые, брусничные	0,6-1,5
			Кисличные, черничные	0,5-1,3
			Долгомошные, травяно-болотные, сфагновые	0,5-1,2
Комбинированное лесовосстановление	Сосна, лиственница	Лишайниковые, вересковые, брусничные	1,0-1,3	
		Кисличные, черничные	1,0-1,3	
		Долгомошные, травяно-болотные, сфагновые	-	
	Ель	Лишайниковые, вересковые, брусничные	-	
		Кисличные, черничные	0,7-1,5	
		Долгомошные, травяно-болотные, сфагновые	-	
Искусственное лесовосстановление	Сосна, лиственница	Лишайниковые, вересковые, брусничные	Менее 0,5	
		Кисличные, черничные	Менее 0,6	
		Долгомошные, травяно-болотные, сфагновые	Менее 0,5	
	Ель	Лишайниковые, вересковые, брусничные	Менее 0,6	
		Кисличные, черничные	Менее 0,5	
		Долгомошные, травяно-болотные, сфагновые	Менее 0,5	

В соответствии с приказами Федерального агентства лесного хозяйства от 08 октября 2015 года № 353 «Об установлении лесосеменного районирования» дефицит семян и посадочного материала, возможно покрыть за счет закупок в соседних регионах. Генетическая неоднородность древесных пород в пределах обширных ареалов требует строгого упорядочения заготовок и использования семян основных лесообразующих видов с учетом наследственных свойств и условий местопроизрастания.

Таблица 2.49.

Лесосеменные районы основных лесообразующих пород

Лесо-семенной район	Субъект Российской Федерации	Наименование муниципальных районов и иных административно-территориальных образований
СОСНА ОБЫКНОВЕННАЯ		
1	Архангельская область	Все
1	Вологодская область	Великоустюгский, Верховажский, Вожегодский, Вытегорский, Кичменгско-Городецкий, Нюксенский, Тарногский
1	Кировская область	Лузский, Нагорский, Опаринский, Подосиновский
1	Мурманская область	Все
1	Пермский край	Гайнский, Красновишерский, Чердынский, Березовский (за исключением лесничества Кишертское)
1	Республика Карелия	Все
1	Республика Коми	Все
1	Ненецкий автономный округ	Заполярный
ЕЛЬ		
1	Архангельская область	Лешуконский, Мезенский, Пинежский, Приморский; Северодвинск городской округ
1	Мурманская область	Все
1	Республика Карелия	Все
1	Республика Коми	Ижемский, Княжпогостский, Сосногорск, Удорский*) (в границах л-в Ертомское, Удорское), Усть-Цилемский; Ухта городской округ
1	Ненецкий автономный округ	Заполярный
ЛИСТВЕННИЦА		
2	Архангельская область	Вилегодский, Ленский, Лешуконский, Мезенский, Пинежский*) (в границах л-в Пинежское, Холмогорское)
2	Пермский край	Гайнский, Чердынский*) (в границах л-ва Чердынское)
2	Республика Коми	Ижемский, Княжпогостский, Койгородский, Корткеросский, Печора, Прилузский, Вуктыл*) (в границах л-ва Вуктыльское), Сосногорск, Сыктывдинский, Сысольский, Троицко-Печорский*) (в границах л-в Троицко-Печорское, Усть-Немское), Удорский, Усть-Вымский, Усть-Куломский, Усть-Цилемский; Воркута, Сыктывкар, Ухта, Усинск городские округа
2	Ненецкий автономный округ	Заполярный

В соответствие с приказом Министерства природных ресурсов и экологии Российской Федерации от 17 сентября 2015 года № 400 «Об утверждении порядка использования районированных семян лесных растений основных лесных древесных пород» районированные семена лесных растений используются для целей:

выращивания посадочного материала лесных растений;

воспроизводства лесов и лесоразведения;
создания лесосеменных и иных плантаций древесных и кустарничковых пород;
формирования запасов семян лесных растений;
формирования страховых фондов семян лесных растений;
формирования федерального фонда семян лесных растений;
озеленения территорий и объектов, биологической рекультивации нарушенных земель;
осуществления иных мероприятий с целью создания лесных насаждений.

Для указанных целей используются семена лесных растений, заготовленные в границах территории муниципального района (местные семена), а при их отсутствии – семена лесных растений, источник происхождения которых находится в пределах территории лесничества, а при отсутствии последних – семена лесных растений, источник происхождения которых находится в пределах лесосеменного района.

Для выше указанных целей, не допускается использовать:
нерайонированные семена лесных растений;
семена лесных растений, сортовые или посевные качества, которых не проверены или не соответствуют требованиям национальных стандартов в сфере лесосеменного семеноводства;
семена лесных растений, на которые отсутствуют документы, удостоверяющие их происхождение, сортовые и посевные качества;
семена лесных растений, засоренные семенами карантинных растений, зараженные карантинными болезнями растений, вредителями растений.

В целях обеспечения воспроизводства лесов и лесоразведения на территории Архангельской области в случае неурожая семян лесных растений создаются страховые фонды.

Создание страховых фондов семян лесных растений осуществляется в соответствии с порядком, утвержденным приказом Министерством природных ресурсов и экологии Российской Федерации от 19 октября 2015 года № 58.

Семена, заготавливаемые или закупаемые в страховые фонды семян лесных растений, должны быть проверены на посевные качества и удовлетворять требованиям 1 класса качества в соответствии с национальными стандартами в сфере лесного семеноводства.

Порядок заготовки, обработки, хранения и использования семян лесных растений осуществляется в соответствии с приказом Министерства природных ресурсов и экологии Российской Федерации от 02 июля 2014 года № 298 «Об обработке, хранения и использования семян лесных растений».

Реализация и транспортировка партий семян лесных растений выполняется в соответствии с требованиями установленными приказом Федерального агентства лесного хозяйства от 10 января 2012 года № 2

«Об утверждении Порядка реализации и транспортировки партий семян лесных растений».

Семена лесных растений, подлежащие реализации, должны быть проверены на посевные качества и сформированы в однородные по происхождению и качеству партии. Реализации партий семян лесных растений, используемых в целях искусственного и комбинированного лесовосстановления и лесоразведения, допускается при наличии документов, удостоверяющих их посевные качества, а также с соблюдением требований к их упаковке, маркировке и транспортировке.

Параметры используемого для лесовосстановления посадочного материала, созданных при лесовосстановлении молодняков, площади, которые подлежат отнесению к землям, покрытым лесной растительностью должны соответствовать требованиям.

Таблица 2.50.

Требования к посадочному материалу лесных древесных пород и качеству молодняков, созданных при искусственном и комбинированном лесовосстановлении, площади которых подлежат отнесению к землям, покрытым лесной растительностью

Древесные породы	Требования к посадочному материалу			Требования к молоднякам, площади которых подлежат отнесению к землям, покрытым лесной растительностью			
	Возраст не менее, лет	Диаметр стволика у корневой шейки не менее, мм	Высота стволика не менее, см	Группа типов леса или типов лесорастительных условий	Возраст не менее, лет	Количество деревьев главных пород не менее, тыс.шт. на 1 га	Средняя высота деревьев главных пород не менее, м
Ель	3-4	1,5	10	Брусничная, кисличная	10	2,0	0,7
				Черничная	10	1,7	0,7
				Долгомошная, травяно-болотная	12	1,5	0,7
Лиственница	2-3	2,0	12	Брусничная, кисличная, черничная	8	2,5	0,7
Кедр	3-4	2,0	10	Брусничная, кисличная, черничная	11	2,0	0,7
Сосна	2-3	2,0	10	Лишайниковая, вересковая	9	2,2	0,7
				Брусничная, кисличная	9	2,0	0,8
				Черничная	9	2,0	0,9
				Долгомошная, травяно-болотная, сфагновая	10	1,5	0,7

Отнесение земель, предназначенных для лесовосстановления, к землям, занятым лесными насаждениями производится в соответствии с приказом Министерства природных ресурсов и экологии Российской Федерации от 01 декабря 2014 года № 529 «Об утверждении Порядка отнесения земель, предназначенных для лесовосстановления, к землям, занятыми лесными насаждениями, и формы соответствующего акта».

При полном использовании расчетной лесосеки.

В предстоящем периоде лесовосстановительные мероприятия по выращиванию ценных хвойных насаждений проектируется провести:

а) фонд лесовосстановления на не покрытых лесной растительностью землях по лесному реестру на 01 января 2017 года составляет – 3954 га, в том числе:

создание лесных культур – 172 га;

естественное лесовосстановление – 3782 га;

б) фонд лесовосстановления на лесосеках сплошных рубок предстоящего периода 2017–2018 годы – 46942 га, в том числе:

искусственное лесовосстановление на площади 4694 га;

естественное лесовосстановление – 42248 га.

Общий фонд лесовосстановления составит – 50896 га.

Таблица 2.51.

Нормативы и параметры мероприятий по лесовосстановлению (площадь, га)

Показатели	Не покрытые лесом земли				Лесосеки сплошных рубок предстоящего периода	Всего
	гари и погибшие насаждения	вырубки	прогалины и пустыри	итого		
Земли, нуждающиеся в лесовосстановлении – всего -	1173	2749	32	3954	46942	50896
Из них по породам						
Хвойным	1173	2749	32	3954	46942	50896
мягколиственным						
В том числе по способам						
Искусственное (создание лесных культур)- всего	159	13		172	4694	4866
Из них по породам						
Хвойным	159	13		172	4694	4866
мягколиственным						
Комбинированное – всего						
Из них по породам						
Хвойным						
мягколиственным						
Естественное лесовосстановление, всего	1014	2736	32	3782	42248	46030
Из них по породам						
Хвойным	1014	2736	32	3782	42248	46030
мягколиственным						

Таблица 2.52.

**Ежегодный объем лесовосстановительных мероприятий
(по Лесному плану Архангельской области)**

Наименование мероприятий	Едн. изм	Объемы по годам			Ежегодный средний объем
		2017	2018	итого	
Создание лесных культур	га	33	35	68	34
из них посевом	га	–	–		–
из них посадкой	га	33	35	68	34
Дополнение лесных культур	га	8	7	15	8
Естественное лесовосстановление	га	422	420	842	421

В соответствии с Лесным планом Архангельской области с учетом прогнозных показателей по использованию расчетной лесосеки планируется на период 2017–2018 годы провести лесовосстановительные мероприятия на площади 925 га, в том числе:

искусственное лесовосстановление на площади 68 га (7,4 процента), путем посадки семян и саженцев;

естественное лесовосстановление – 842 га (91,0 процента);

дополнение лесных культур – 15 га (1,6 процента).

Способ лесовосстановления на вырубках уточняется лесовладельцем по материалам отвода лесосек, осмотра и оценки текущего состояния естественного возобновления. В целом, можно констатировать, что в таежной зоне основным видом лесовосстановительных мероприятий является естественное лесовосстановление: сохранение подроста и минерализация почвы с одновременным посевом семян на непокрытых лесом площадях лесных участков в неурожайные годы.

При подготовке почвы под лесные культуры проектируется одновременное создание противопожарных минерализованных полос.

С учетом лесорастительных условий создание лесных культур намечено путем посадки семян и саженцев. Ежегодный средний объем создания лесных культур посадкой составит 34 га, в том числе сосны – 5 га (15 процента), ели – 29 га (85 процента). Создание лесных культур посевом семян допускается на лесных участках со слабым развитием травянистого покрова. Посев возможен в таежной зоне на участках с сухими песчаными и каменистыми почвами.

Таблица 2.53.

Расчет площади питомника и потребного количества семян

№	Показатели	Единица измерения	Выращиваемые породы		
			Сосна	Ель	Итого
1.	Ежегодная потребность в посадочном материале, с дополнением лесных культур	тыс. шт	15,0	97,0	112,0
Расчет площади питомника и потребного количества семян					
1.	Норма выхода семян с 1 га	тыс. шт	1000	1100	
2.	Ежегодная площадь посевов	га	0,01	0,09	0,10
3.	Возраст посадочного материала	лет	3	3	
4.	Общая продуцирующая площадь посевного отделения	га	0,03	0,27	0,30
5.	Количество полей севооборотов	шт	5	5	

6.	Общая полезная площадь посевного отделения питомника	га	0,05	0,45	0,50
7.	Норма высева семян на 1 га	кг	60	72	
8.	Потребное количество семян ежегодно	кг	0,6	6,4	7,0

Потребность сеянцев (саженцев) с учетом дополнения лесных культур составит 112 тыс.шт. Потребность в посевном материале составляет не менее 7,0 кг семян ели и сосны первого класса качества.

При создании лесных культур методом посева норма высева семян, прошедших предварительную подготовку (снегование) на 1 га: для сосны 0,6 кг и для ели – 0,6 кг (в пересчете на семена 1 класса). При использовании неподготовленных семян норма высева увеличивается на 20 процента. Посев производится групповым или рядовым (строчным) способом. В площадку 0,2х0,2м высеваются 10–20 семян, а при рядовом посеве 30 семян на 1 погонный м строчки.

Периодичность урожая семян основных лесобразующих пород (на основании анализа данных за последние 10 лет) по сосне составляет 3–4 года, по ели 8–11 лет. При наступлении семенного года формируются страховые фонды семян с учетом полного обеспечения семенами в неурожайные годы. Страховой фонд должен быть: сосны 1,8 кг, ели 51,2 кг.

Учитывая сложность развития лесосеменного хозяйства, на ближайшую перспективу предлагается основной объем сбора семян проводить одновременно с заготовкой леса, но при этом необходимо обязательно учитывать селекционную оценку насаждений.

Таблица 2.54.

Проектируемые среднегодовые объемы заготовки лесных семян на лесосеменных объектах различных категорий (кг)

Основные породы	ПЛСУ	Плюсовые деревья (плюсовые насаждения)	На лесосеках	Итого
Сосна	-	-	0,6	0,6
Ель	-	-	6,4	6,4

Дефицит семян и посадочного материала, возможно также покрыть за счет закупок в соседних регионах. Генетическая неоднородность древесных пород в пределах обширных ареалов требует строгого упорядочения заготовок и использования семян основных лесобразующих видов с учетом наследственных свойств и условий местопроизрастания (таблица 2.49).

Реестр объектов лесного семеноводства на территории Лешуконского лесничества:

лесной генетический резерват № 13 (Койнасское участковое лесничество, участок Кымское квартал 66 выдела 1–6, 16, 42; квартал 67 выдела 1–6, 8–18, 36, 40; квартал 68 выдела 1–12, 14–20, 22–26, 31), площадь –1724 га, год выделения 1989, состав 6Е4С.

лесной генетический резерват № 12 (Вожгорское участковое лесничество, квартал 87 (полностью)), площадь –850 га, год выделения 1989, состав 10Е.».

4. В разделе 3.3 главы III:

1) абзац девятнадцатый изложить в следующей редакции:

«При заготовке древесины подлежат сохранению деревья, кустарники и лианы, занесенные в Красную книгу Российской Федерации, в Красные книги субъектов Российской Федерации (пункт 14) Правил заготовки древесины, утвержденных приказом Министерства природных ресурсов и экологии Российской Федерации от 13 сентября 2016 года № 474».

2) абзацы двадцать один – двадцать три изложить в следующей редакции:

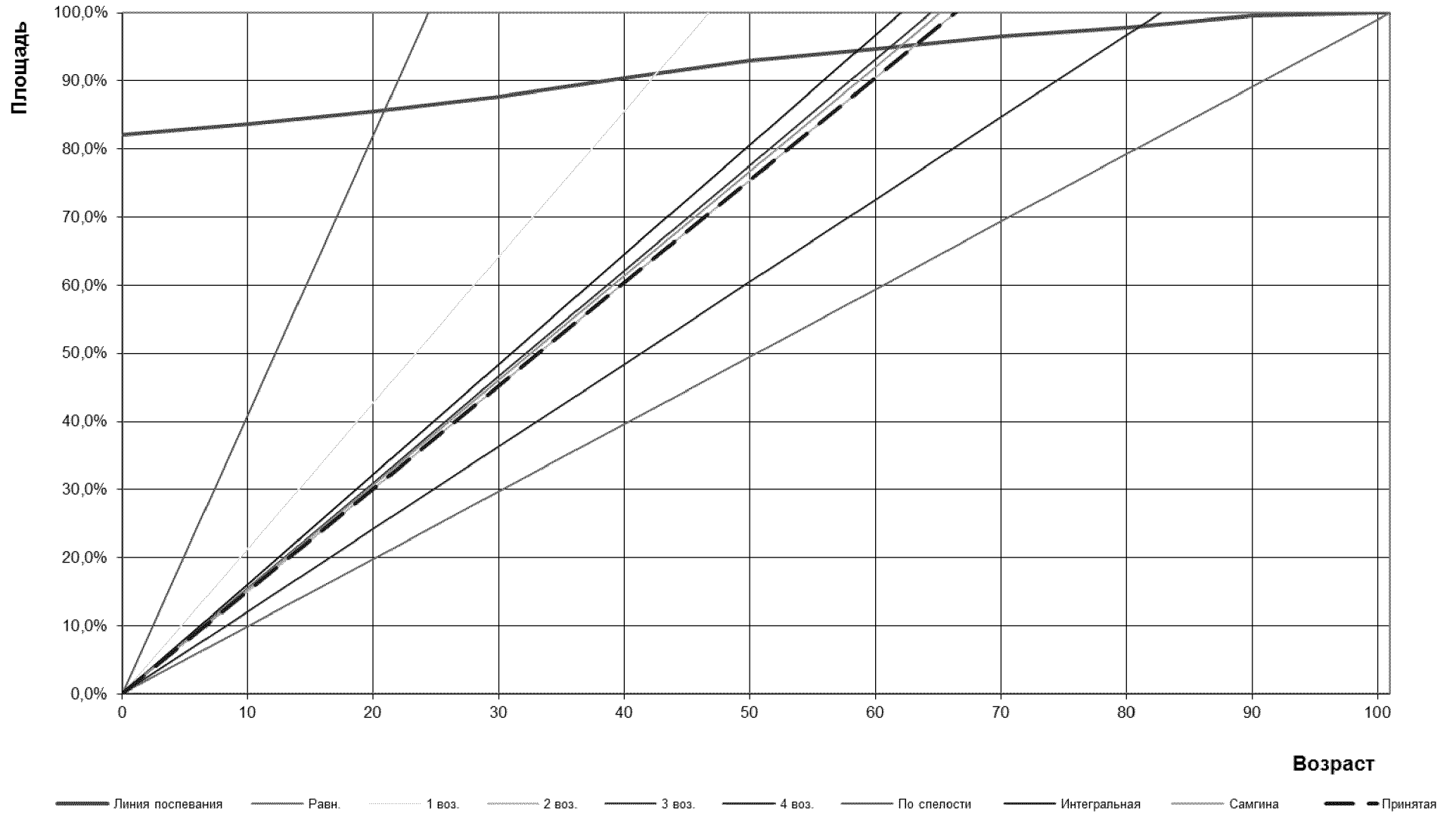
«Участки с наличием в составе древостоя с долей участия лиственницы с трех единиц, пихты, липы с одной единицы подлежат сохранению как участки с наличием природных объектов, имеющих природоохранное значение в соответствии с пунктами 16 Правил заготовки древесины, утвержденных приказом Министерства природных ресурсов и экологии Российской Федерации от 13 сентября 2016 года № 474.

При заготовке древесины в целях повышения биоразнообразия лесов на лесосеках могут сохраняться отдельные деревья в любом ярусе и их группы (старовозрастные деревья, деревья с дуплами, гнездами птиц, а также потенциально пригодные для гнездования и мест укрытия мелких животных) (пункт 16 Правил заготовки древесины, утвержденных приказом Министерства природных ресурсов и экологии Российской Федерации от 13 сентября 2016 года №474).

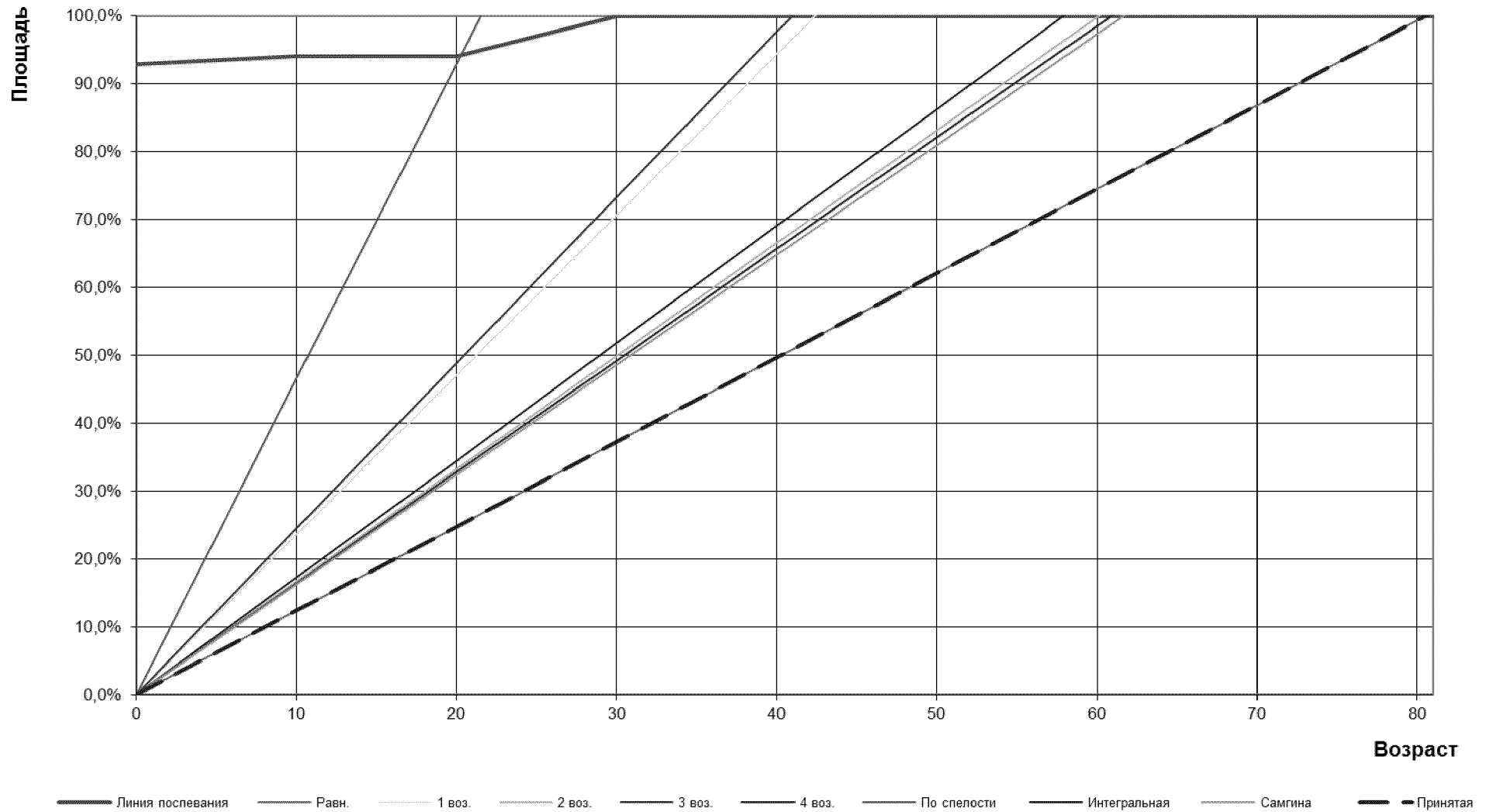
Допускается выделение неэксплуатационных участков (с наличием редких и находящихся под угрозой исчезновения видов деревьев, кустарников, лиан и иных лесных растений) после отвода лесосеки в случаях, если они не были выделены при осуществлении отвода лесосек. В этом случае в материалы отвода лесосек вносятся соответствующие изменения.».

5. Приложение № 1 к указанному лесохозяйственному регламенту изложить в следующей редакции:

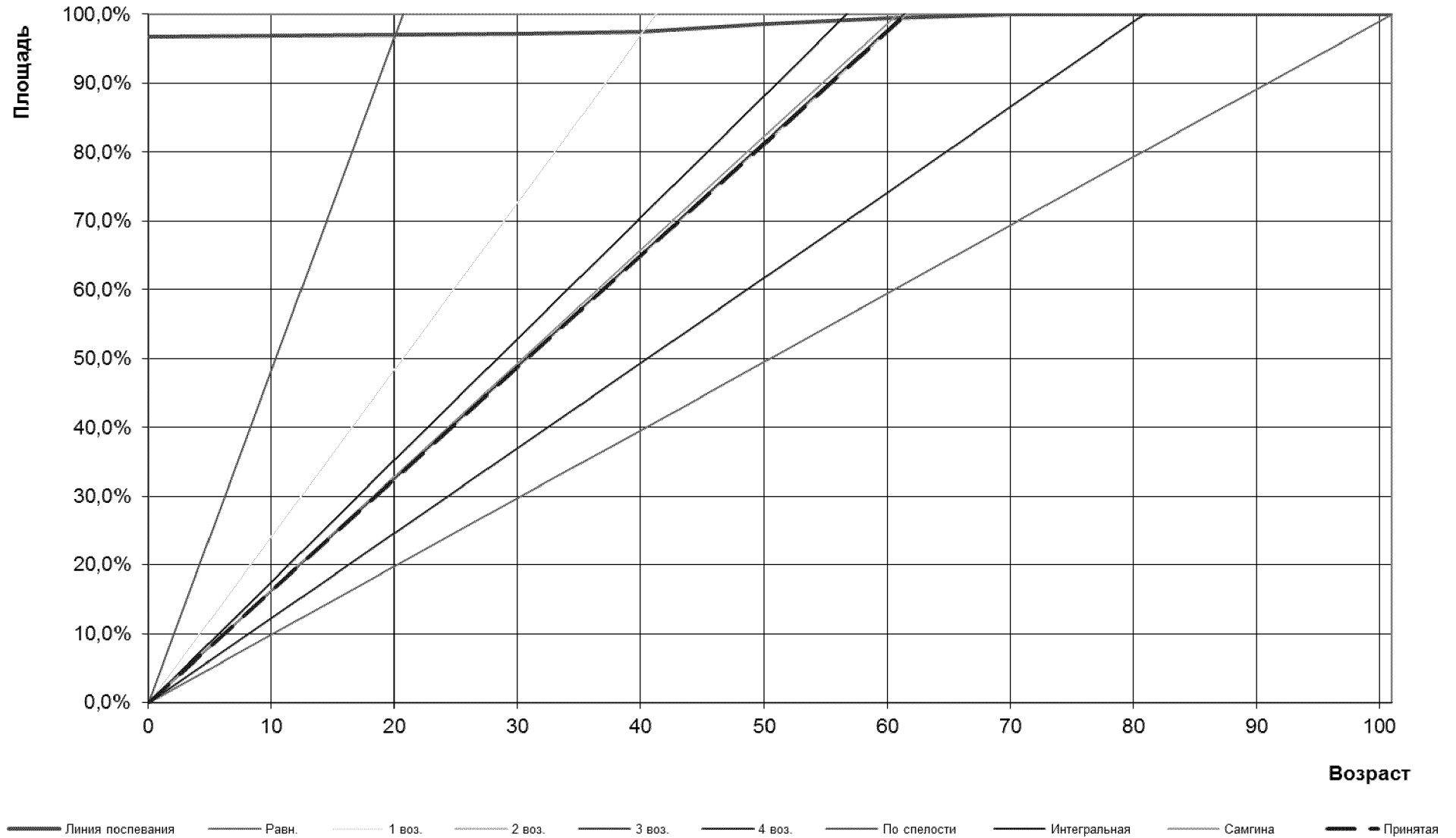
Эксплуатационные
Сосна 101



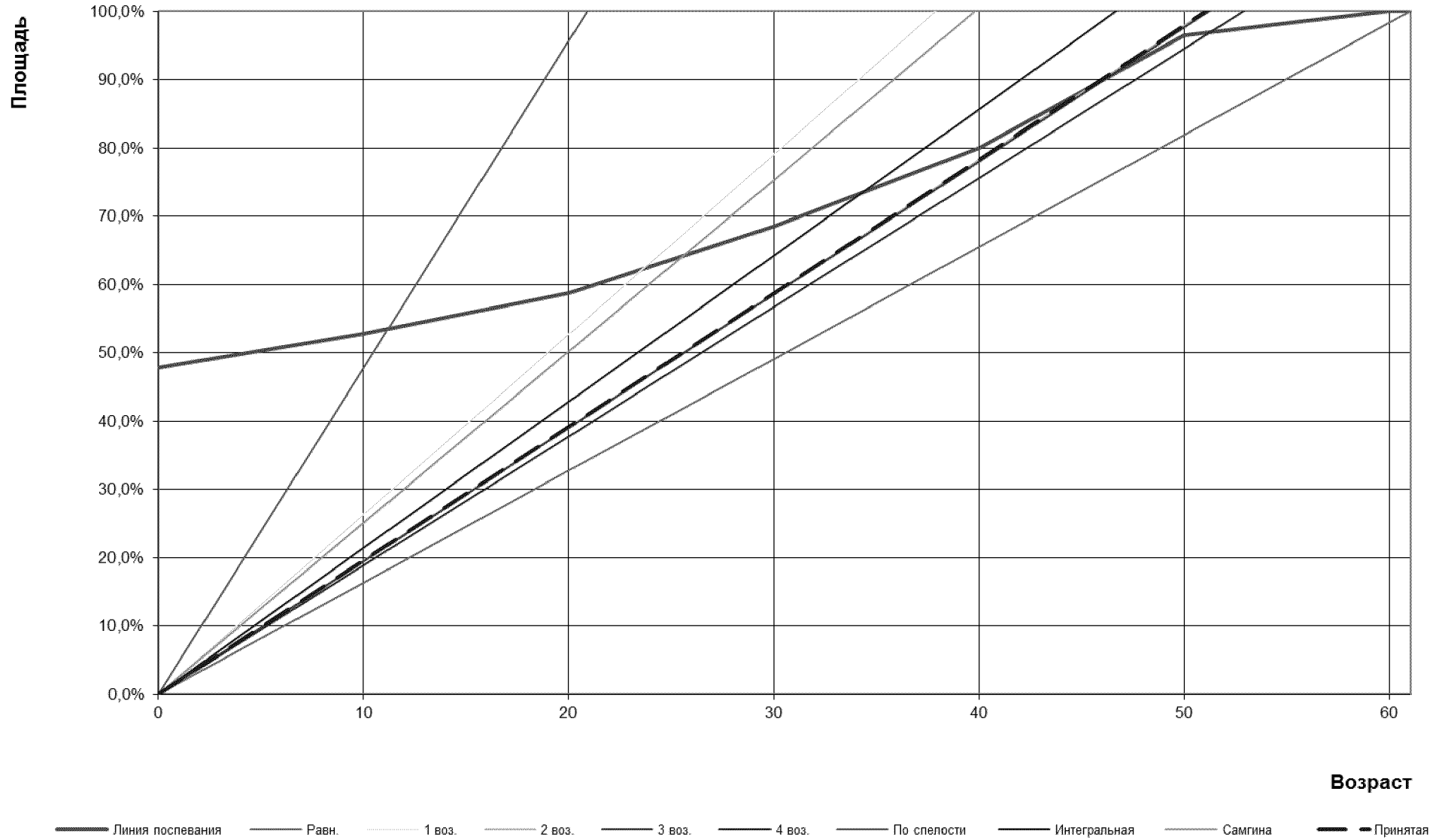
Эксплуатационные
Ель 81



Эксплуатационные
Ель 101



Эксплуатационные
Береза 61



6. Приложение № 2 к указанному лесохозяйственному регламенту изложить в следующей редакции:

«ПРИЛОЖЕНИЕ № 2
к лесохозяйственному регламенту
Лешуконского лесничества
Архангельской области

Разрешения на санитарные рубки

Участковое	Участок	Арендатор	№ кварт.	Выдела	статус	Площадь, га		Запас, кубм		Причина	Дата разр
						Защит н.	Экспл.	Защи тн.	Экспл .		
01.08.2016 - согласований нет											
2015 год											
Лешуконское	С-з Юромский	ССР	22	3,4,14,15,16,20	Защ.	27		1197		Пожар 2012	15.09/7175
Усть-Вашское		ССР	173	23,24,25	Экспл.		17,5		3469	Пожар 2012	15.09/7174
Усть-Вашское		ССР	174	10,14,22,24	Экспл.		40,5		7822	Усых.	15.09/7173
Койнасское	Кымский	ССР	277	6	Защ.	16		2080		Пожар 2012	28.10/8441
Койнасское	Койнасский	ССР	387	2	Защ	31		3360		Пожар 2012	28.10/8443
						74	58	6637			
2014 год											
Лешуконское	с/з Ценогорский		ЛПО 2013 39	2,3,4,5,6	нерест	24		1416		пожар 2012	14.01./80
Лешуконское	с/з Ценогорский	УЗ ЛПО	26	21	защит	10				усых	14.01./80
Усть-Вашское	Ценогорское	УЗ ЛПО	112	1	защит	25				усых	14.01./80
Лешуконское	с/з Койнасский	УЗ ЛПО	1,2,16	6; 7; 3.	защит	76,1				усых	14.01./80
Вожгорское	Вожгорское	УЗ ЛПО	406	12	защит	31				усых	14.01./80
Олемское	Олемское	УЗ ЛПО	87,114,149,184, 220,299	1;3,27; 7; 3,6; 1; 18.	защит	15				усых	14.01./80

Участковое	Участок	Арендатор	№ кварт.	Выдела	статус	Площадь, га		Запас, кбм		Причина	Дата разр
						Защит н.	Экспл.	Защи тн.	Экспл .		
Усть-Вашское	Усть-Вашское		ЛПО 2013 124	4,9,13	защит	49		8540		усых	14.01./81
Усть-Вашское	Усть-Вашское	УЗ ЛПО	137	12,14,15,16,18,2 2.	защит	62				усых	14.01./81
Лешуконское	с/з Вожгорский	УЗ ЛПО	5,16	2,3,7; 12	защит	75				усых	14.01./81
Лешуконское	с/з Олемский	УЗ ЛПО	15	7	защит	7				усых	14.01./81
Койнаское	Кымское		ЛПО 2013 277	9	нерест	21		2940		пожар 2012	15.01./221
Олемское			89	2	нерест	25		4750		усых	08.12./8246
Усть-Вашское	Юромский		12	9	экспл		13,2		2508	усых	08.12./8247».
				Итого УЗ:		226,1		2261			
				Итого ССР		119	13,2	17646	2508		

7. Приложение № 4 и Приложение № 5 к указанному лесохозяйственному регламенту изложить в следующей редакции:

«Приложение № 4
к лесохозяйственному регламенту
Лешуконского лесничества
Архангельской области

ПЕРЕЧЕНЬ
нормативных правовых актов, использованных
при составлении лесохозяйственного регламента
Лешуконского лесничества Архангельской области

Закон Российской Федерации от 21 февраля 1992 года № 2395-1 «О недрах»;

Федеральный закон от 21 декабря 1994 года № 69-ФЗ «О пожарной безопасности»;

Федеральный закон от 24 апреля 1995 года № 52-ФЗ «О животном мире»;

Федеральный закон Российской Федерации от 19 июля 1997 года № 109-ФЗ «О безопасном обращении с пестицидами и агрохимикатами»;

Федеральный закон от 26 сентября 1997 года № 125-ФЗ «О свободе совести и о религиозных объединениях»;

Федеральный закон от 17 декабря 1997 года № 149-ФЗ «О семеноводстве»;

Федеральный закон от 8 января 1998 года № 3-ФЗ «О наркотических средствах и психотропных веществах»;

Земельный кодекс Российской Федерации от 25 октября 2001 года № 136-ФЗ;

Водный кодекс Российской Федерации от 03 июня 2006 года № 74-ФЗ;

Лесной кодекс Российской Федерации от 04 декабря 2006 года № 200-ФЗ;

Федеральный закон от 04 декабря 2006 года № 201-ФЗ «О введении в действие Лесного кодекса Российской Федерации»;

Федеральный закон от 24 июля 2009 года № 209-ФЗ «Об охоте и о сохранении охотничьих ресурсов и о внесении изменений в отдельные законодательные акты Российской Федерации»;

постановление Правительства Российской Федерации от 29 июня 2007 года № 414 «Об утверждении Правил санитарной безопасности в лесах»;

постановление Правительства Российской Федерации от 30 июня 2007 года № 417 «Об утверждении Правил пожарной безопасности в лесах»;

постановление Правительства Российской Федерации от 06 октября 2008 года № 743 «Об утверждении Правил установления рыбоохранных зон»;

постановление Правительства Российской Федерации от 24 февраля 2009 года № 160 «О порядке установления охранных зон объектов электросетевого хозяйства и особых условий использования земельных участков, расположенных в границах таких зон»;

постановление Правительства Российской Федерации от 23 июля 2009 года № 604 «О реализации древесины, которая получена при использовании лесов, расположенных на землях лесного фонда, в соответствии со статьями 43 – 46 Лесного кодекса Российской Федерации»;

постановление Правительства Российской Федерации от 17 мая 2011 года № 377 «Об утверждении Правил разработки и утверждения плана тушения лесных пожаров и его формы»;

закон Архангельской области от 27 июня 2007 года № 368-19-ОЗ «О реализации органами государственной власти Архангельской области государственных полномочий в сфере лесных отношений»;

приказ Министерства природных ресурсов Российской Федерации от 16 июля 2007 года № 185 «Об утверждении Правил ухода за лесами»;

приказ Министерства природных ресурсов и экологии Российской Федерации от 16 ноября 2010 года № 512 «Об утверждении Правил охоты»;

приказ Федерального агентства лесного хозяйства от 10 января 2012 года № 2 «Об утверждении Порядка реализации и транспортировки партий семян лесных растений»;

приказ Министерства природных ресурсов и экологии Российской Федерации от 28 марта 2014 года № 161 «Об утверждении видов средств предупреждения и тушения лесных пожаров, нормативов обеспеченности данными средствами лиц, использующих леса, норм наличия средств предупреждения и тушения лесных пожаров при использовании лесов»;

приказ Министерства природных ресурсов и экологии Российской Федерации от 23 июня 2014 года № 276 «Об утверждении порядка осуществления мониторинга пожарной опасности в лесах и лесных пожаров»;

приказ Министерства природных ресурсов и экологии Российской Федерации от 02 июля 2014 года № 298 «Об утверждении Порядка заготовки, обработки, хранения и использования семян лесных растений»

приказ Министерства природных ресурсов и экологии Российской Федерации от 08 июля 2014 года № 313 «Об утверждении правил тушения лесных пожаров»;

приказ Министерства природных ресурсов и экологии Российской Федерации от 18 августа 2014 года № 367 «Об утверждении Перечня лесорастительных зон Российской Федерации и Перечня лесных районов Российской Федерации»;

приказ Министерства природных ресурсов и экологии Российской Федерации от 01 декабря 2014 года № 529 «Об утверждении Порядка отнесения земель, предназначенных для лесовосстановления, к землям, занятыми лесными насаждениями, и формы соответствующего акта».

приказ Министерства природных ресурсов и экологии Российской Федерации от 19 февраля 2015 года № 58 «Об утверждении Порядка формирования и использования страховых фондов семян лесных растений».

приказ Министерства природных ресурсов и экологии Российской Федерации от 04 августа 2015 года № 340 «Об утверждении Порядка организации и осуществления государственного лесопатологического мониторинга»;

приказ Министерства природных ресурсов и экологии Российской Федерации от 01 декабря 2015 года № 441 «Об утверждении зон лесоавиационных работ по охране лесов от пожаров»;

приказ Министерства природных ресурсов и экологии Российской Федерации от 13 апреля 2016 года № 236 «О внесении изменений в Порядок использования районированных семян лесных растений основных лесных древесных пород утвержденный приказом Министерства природных ресурсов и экологии Российской Федерации от 17 сентября 2015 года № 400 «Об утверждении порядка использования районированных семян лесных растений основных лесных древесных пород»;

приказ Министерства природных ресурсов и экологии Российской Федерации от 29 июня 2016 года № 375 «Об утверждении Правил лесовосстановления»;

Приказ Министерства природных ресурсов и экологии Российской Федерации от 13 сентября 2016 года № 474 «Об утверждении Правил заготовки древесины и особенностей заготовки древесины в лесничествах, лесопарках, указанных в статье 23 Лесного кодекса Российской Федерации»;

Приказ Министерства природных ресурсов и экологии Российской Федерации от 06 сентября 2016 года № 457 «Об утверждении Порядка ограничения пребывания граждан в лесах и въезда в них транспортных средств, проведения в лесах определенных видов работ в целях обеспечения пожарной безопасности в лесах и Порядка ограничения пребывания граждан в лесах и въезда в них транспортных средств, проведения в лесах определенных видов работ в целях обеспечения санитарной безопасности в лесах»;

приказ Гослесхоза СССР от 13 августа 1982 года № 112 «Об утверждении Положения о выделении и сохранении генетического фонда древесных пород в лесах СССР»;

приказ Федерального агентства лесного хозяйства от 19 декабря 1997 года № 167 «Об утверждении положения о пожарно-химических станциях»;

приказ Федерального агентства лесного хозяйства от 02 ноября 2009 года № 456 «Об отнесении лесов на территории Архангельской области

к ценным лесам, эксплуатационным лесам и установлении их границ»;

приказ Росрыболовства от 20 ноября 2010 года № 943 «Об установлении рыбоохранных зон морей, берега которых полностью или частично принадлежат Российской Федерации, и водных объектов рыбохозяйственного значения Республики Адыгея, Амурской области и Архангельской области»;

приказ Федерального агентства лесного хозяйства от 14 декабря 2010 года № 485 «Об утверждении Особенности использования, охраны, защиты, воспроизводства лесов, расположенных в водоохраных зонах, лесов, выполняющих функции защиты природных и иных объектов, ценных лесов, а также лесов, расположенных на особо защитных участках лесов»;

приказ Федерального агентства лесного хозяйства от 27 декабря 2010 года № 515 «Об утверждении порядка использования лесов для выполнения работ по геологическому изучению недр, для разработки месторождений полезных ископаемых»;

приказ Федерального агентства лесного хозяйства от 27 мая 2011 года № 191 «Об утверждении Порядка исчисления расчетной лесосеки»;

приказ Федерального агентства лесного хозяйства от 10 июня 2011 года № 223 «Об утверждении Правил использования лесов для строительства, реконструкции, эксплуатации линейных объектов»;

приказ Федерального агентства лесного хозяйства от 05 июля 2011 года № 287 «Об утверждении классификация природной пожарной опасности лесов и классификации пожарной опасности в лесах, в зависимости от условий погоды»

приказ Федерального агентства лесного хозяйства от 19 июля 2011 года № 308 «Об утверждении Правил использования лесов для выращивания посадочного материала лесных растений (саженцев, сеянцев)»;

приказ Федерального агентства лесного хозяйства от 03 ноября 2011 года № 470 «Об утверждении порядка организации и выполнения авиационных работ по охране и защите лесов»;

приказ Федерального агентства лесного хозяйства от 05 декабря 2011 года № 509 «Об утверждении Правил использования лесов для ведения сельского хозяйства»;

приказ Федерального агентства лесного хозяйства от 05 декабря 2011 года № 510 «Об утверждении Правил использования лесов для выращивания лесных плодовых, ягодных, декоративных растений, лекарственных растений»;

приказ Федерального агентства лесного хозяйства от 05 декабря 2011 года № 511 «Об утверждении Правил заготовки пищевых лесных ресурсов и сбора лекарственных растений»;

приказ Федерального агентства лесного хозяйства от 05 декабря 2011 года № 512 «Об утверждении Правил заготовки и сбора недревесных лесных ресурсов»;

приказ Федерального агентства лесного хозяйства от 12 декабря 2011 года № 516 «Об утверждении Лесоустроительной инструкции»;

приказ Федерального агентства лесного хозяйства от 23 декабря 2011 года № 548 «Об утверждении Правил использования лесов для осуществления научно-исследовательской деятельности, образовательной деятельности»;

приказ Федерального агентства лесного хозяйства от 10 января 2012 года № 1 «Об утверждении Правил лесоразведения»;

приказ Федерального агентства лесного хозяйства от 24 января 2012 года № 23 «Об утверждении Правил заготовки живицы»;

приказ Федерального агентства лесного хозяйства от 21 февраля 2012 года № 62 «Об утверждении Правил использования лесов для осуществления рекреационной деятельности»;

приказ Федерального агентства лесного хозяйства от 04 апреля 2012 года № 126 «Об утверждении состава лесохозяйственных регламентов, порядка их разработки, сроков их действия и порядка внесения в них изменений»;

приказ Федерального агентства лесного хозяйства от 27 апреля 2012 года № 174 «Об утверждении Нормативов противопожарного обустройства лесов»;

приказ Федерального агентства лесного хозяйства от 09 октября 2013 года № 288 «О применении региональных классов пожарной опасности в лесах в зависимости от условий погоды»;

приказ Федерального агентства лесного хозяйства от 01 декабря 2014 года № 528 «Об утверждении Правил использования лесов для переработки древесины и иных лесных ресурсов»;

приказ Федерального агентства лесного хозяйства от 09 апреля 2015 года № 105 «Об установлении возрастов рубок»;

приказ Федерального агентства лесного хозяйства от 09 июня 2015 года № 182 «Об утверждении методического документа по обеспечению санитарной безопасности в лесах»;

приказ Федерального агентства лесного хозяйства от 01 декабря 2015 года № 441 «Об утверждении зон лесоавиационных работ по охране лесов от пожаров»;

приказ Федерального агентства лесного хозяйства от 28 марта 2016 года № 100 «О внесении изменений в приказ Рослесхоза от 08.10.2015 №353 «Об установлении лесосеменного районирования»

указ Губернатора Архангельской области от 20 декабря 2011 года № 175-у «Об утверждении Лесного плана Архангельской области»;

указ Губернатора Архангельской области от 16 октября 2012 года № 152-у «Об определении видов разрешенной охоты и параметров осуществления охоты в охотничьих угодьях на территории Архангельской области (за исключением особо охраняемых территорий федерального значения)»;

указ Губернатора Архангельской области от 25 июля 2016 года № 87-у «О внесении изменений в Лесной план Архангельской области»;

постановление администрации Архангельской области от 10 сентября 2007 года №161-па «Об утверждении Перечня редких и находящихся под угрозой исчезновения животных, растений и других организмов, включаемых в Красную книгу Архангельской области»;

постановление Правительства Архангельской области от 26 января 2016 года № 15-пп «Об установлении зон контроля лесных пожаров в границах лесного фонда в Архангельской области»;

постановление Правительства Архангельской области от 17 мая 2016 года № 169-пп «Об утверждении перечня автомобильных дорог общего пользования регионального значения Архангельской области, перечня ледовых переправ, не вошедших в протяженность автомобильных дорог общего пользования регионального значения Архангельской области, и перечня зимних автомобильных дорог (зимников) общего пользования, устройство и содержание которых осуществляется на автомобильных дорогах, принятых на основании договоров безвозмездного пользования, заключенных государственным казенным учреждением Архангельской области «Дорожное агентство «Архангельскавтодор»»;

Постановление Правительства Архангельской области от 21 февраля 2017 года № 81-пп «Об утверждении перечня населенных пунктов Архангельской области, подверженных угрозе лесных пожаров в 2017 году»;

распоряжение министерства природных ресурсов и лесопромышленного комплекса Архангельской области от 20 декабря 2012 года № 826-р «Об утверждении Методических рекомендаций по сохранению биоразнообразия при заготовке древесины в Архангельской области»;

распоряжение министерства природных ресурсов и лесопромышленного комплекса Архангельской области от 19 января 2016 года № 35р «Перечень особо охраняемых природных территорий регионального и местного значения».

ПРИЛОЖЕНИЕ № 5
к лесохозяйственному регламенту
Лешуконского лесничества
Архангельской области

Схема лесничеств Архангельской области по лесным районам

Министерство природных ресурсов
и лесопромышленного комплекса Архангельской области
Схема лесничеств Архангельской области
Масштаб 1 : 1 000 000



№ п/п	Лесничество
1	Архангельское
2	Бережиковское
3	Вельское
4	Верхотомское
5	Вилегодское
6	Вилегодское
7	Елизинское
8	Кандалакшское
9	Кандалакшское
10	Конаксское
11	Котласское
12	Красноборское
13	Двинское
14	Мезенское
15	Нендоголовское
16	Осожское
17	Онежское
18	Плесецкое
19	Плесецкое
20	Присырское
21	Пушкотеппинское
22	Совьедьинское
23	Сийский лесозаповедник
24	Сотловское
25	Сурское
26	Устьинское
27	Холмогорское
28	Шенкурское
29	Яренское
30	НП Вологодский
31	Конаксский НП
32	ПТЗ Плесецкий
33	НП Онежское водохранилище

Условные обозначения:

- Границы лесничеств
- Граница области
- Границы лесных районов
- Железная дорога
- Дороги общего пользования
- Реки
- ⊙ Населенные пункты

Лесные районы:

- Район притундровых лесов и редкостойной тайги европейской части РФ (№1)
- Северо-таежный район европейской части РФ (№2)
- Двинско-вычегодский таежный район (№3)

