



ПРАВИТЕЛЬСТВО АРХАНГЕЛЬСКОЙ ОБЛАСТИ
**ИНСПЕКЦИЯ ПО ОХРАНЕ ОБЪЕКТОВ КУЛЬТУРНОГО НАСЛЕДИЯ
АРХАНГЕЛЬСКОЙ ОБЛАСТИ**

ПОСТАНОВЛЕНИЕ

от 25 сентября 2018 г. № 21 -п

г. Архангельск

Об утверждении границ и режима использования территории объекта культурного наследия (памятника истории и культуры) народов Российской Федерации регионального значения «Дом Пикуля в Северодвинске», 1940 г., расположенного по адресу: Архангельская область, г. Северодвинск, ул. Индустриальная, д. 36/19

В соответствии с подпунктом 10 пункта 2 статьи 33 Федерального закона от 25 июня 2002 года № 73-ФЗ «Об объектах культурного наследия (памятниках истории и культуры) народов Российской Федерации», пунктом 28 статьи 6 областного закона от 15 февраля 2010 года № 132-10-ОЗ «О регулировании отношений в сфере сохранения, использования, популяризации и государственной охраны объектов культурного наследия (памятников истории и культуры) народов Российской Федерации», подпунктом 14 пункта 9 Положения об инспекции по охране объектов культурного наследия Архангельской области, утвержденного постановлением Правительства Архангельской области от 28 июня 2016 года № 234-пп «Об утверждении Положения об инспекции по охране объектов культурного наследия Архангельской области и о внесении изменений в отдельные постановления Правительства Архангельской области», инспекция по охране объектов культурного наследия Архангельской области **п о с т а н о в л я е т:**

1. Утвердить границы и режим использования территории объекта культурного наследия (памятника истории и культуры) народов Российской Федерации регионального значения «Дом Пикуля в Северодвинске», 1940 г., расположенного по адресу: Архангельская область, г. Северодвинск, ул. Индустриальная, д.36/19, принятого на государственную охрану постановлением инспекции по охране объектов культурного наследия

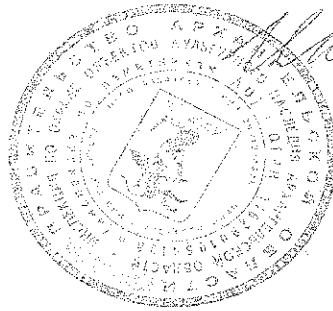
Архангельской области от 28 мая 2018 года № 18-п, согласно приложениям № 1, 2.

2. Обеспечить внесение сведений о границе и режиме использования территории объекта культурного наследия (памятника истории и культуры) народов Российской Федерации регионального значения «Дом Пикуля в Северодвинске», 1940 г., в единый государственный реестр объектов культурного наследия (памятников истории и культуры) народов Российской Федерации.

3. Организовать работу по направлению в установленном порядке копии настоящего постановления в федеральный орган исполнительной власти, уполномоченный Правительством Российской Федерации на осуществление государственного кадастрового учета, государственной регистрации прав, ведение Единого государственного реестра недвижимости и предоставление сведений, содержащихся в Едином государственном реестре недвижимости.

4. Настоящее постановление вступает в силу со дня его официального опубликования.

Руководитель



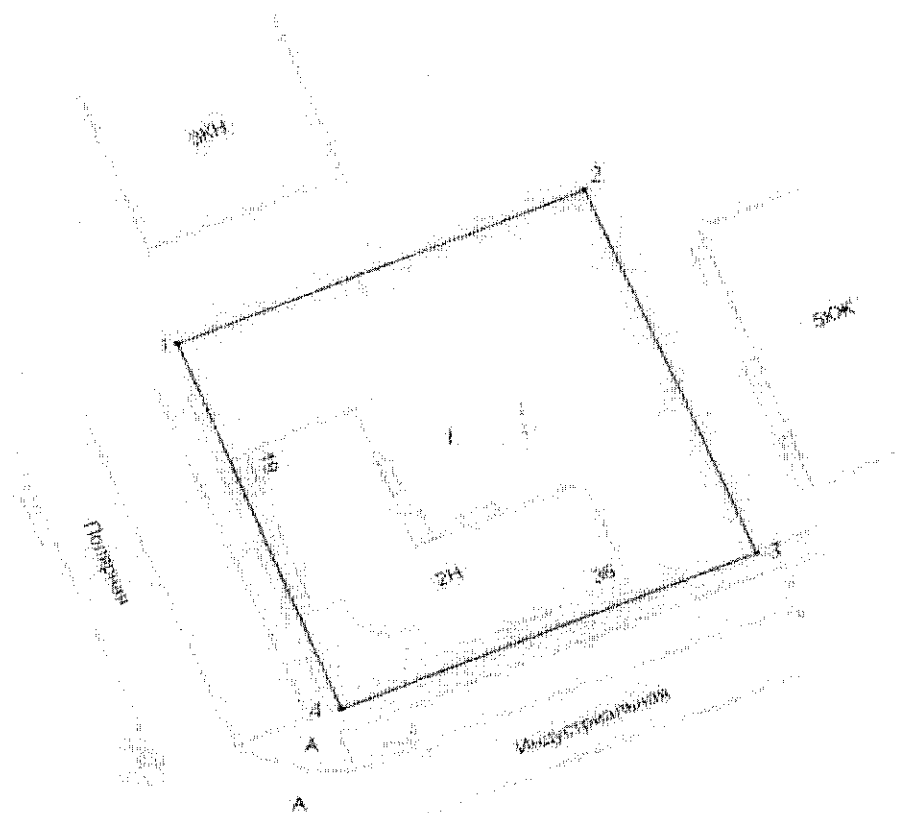
А.В. Ивченко

ПРИЛОЖЕНИЕ № 1
к постановлению инспекции по охране
объектов культурного наследия
Архангельской области
от 25 сентября 2018 г. № 21 -п

**Карта (схема) границ территории объекта культурного наследия
(памятника истории и культуры) народов Российской Федерации
регионального значения**

Наименование: «Дом Пикуля в Северодвинске», 1940 г.

Адрес: Архангельская область, г. Северодвинск, ул. Индустриальная, д. 36/19



Масштаб 1:500

Условные обозначения

— границы территории объекта культурного наследия

Перечень координат поворотных (характерных) точек границ территории объекта культурного наследия (памятника истории и культуры) народов Российской Федерации регионального значения «Дом Пикюля в Северодвинске», 1940 г.

Система координат – МСК-29, зона 2

Номер поворотной точки	Координаты поворотных точек в МСК-29		Метод определения координат и средняя квадратическая погрешность положения характерной точки (М), т
	X	Y	
1	652 839,97	2 486 354,12	аналитический (0.1 м)
2	652 853,98	2 486 388,76	аналитический (0.1 м)
3	652 820,11	2 486 403,19	аналитический (0.1 м)
4	652 805,89	2 486 367,79	аналитический (0.1 м)
1	652 839,97	2 486 354,12	аналитический (0.1 м)

Площадь территории объекта культурного наследия – 1388 кв. м.

Координаты поворотных точек границ территории объекта культурного наследия определены аналитическим методом; среднеквадратическая погрешность измерений (М), т составляет 0.1 м.

Описание границ территории объекта культурного наследия (памятника истории и культуры) народов Российской Федерации регионального значения «Дом Пикуля в Северодвинске», 1940 г.

Обозначение части границы		Описание прохождения части границы
от точки	до точки	
1	2	Граница начинается от точки 1 на северо-восток от проезжей части ул. Полярной
2	3	Граница поворачивает в юго-восточном направлении и следует параллельно д. 19 по ул. Полярной
3	4	Граница поворачивает в юго-западном направлении и следует параллельно проезжей части ул. Индустриальной
4	2	Граница следует в направлении параллельно проезжей части ул. Полярной до замыкания контура границы в точке 1

ПРИЛОЖЕНИЕ № 2
к постановлению инспекции по охране
объектов культурного наследия
Архангельской области
от 25 сентября 2018 г. № 27 -п

Режим использования территории объекта культурного наследия (памятника истории и культуры) народов Российской Федерации регионального значения «Дом Пикуля в Северодвинске», 1940 г.

Запрещено:

строительство объектов капитального строительства, за исключением воссоздания утраченных элементов историко-градостроительной среды объекта культурного наследия;

прокладка наземных и надземных инженерных коммуникаций, не относящихся к обеспечению функционирования объекта культурного наследия,

применение сайдинга, вентилируемых фасадов, пластика и других современных отделочных строительных материалов, применение цветowych решений, искажающих облик объекта культурного наследия;

применение пластиковых и металлопластиковых конструкций в заполнении проемов на объекте культурного наследия, изменение исторической расстекловки оконных заполнений;

установка на фасадах, крышах объекта культурного наследия технических и инженерных устройств (кондиционеров, телевизионных антенн, «тарелок» спутниковой связи, рекламных конструкций и т.п.), за исключением устройств, необходимых для обеспечения безопасности эксплуатации объекта культурного наследия;

устройство железобетонных ограждений и ограждений из металлической сетки и профилированных листов;

устройство глухих заборов, препятствующих визуальному восприятию объекта культурного наследия;

организация необорудованных мест сбора мусора;

установка рекламных конструкций, не относящихся к объекту культурного наследия и проводимых в нем мероприятий;

проведение земляных работ без осуществления археологических исследований;

вырубка зеленых насаждений, за исключением санитарных рубок и работ по регулированию зеленых насаждений.

Разрешено:

проведение мероприятий по сохранению объекта культурного наследия (реставрация, консервация, ремонт и приспособление для современного использования) без изменения особенностей, составляющих предмет охраны

объекта культурного наследия, на основании проектной документации, выполненной, согласованной и утвержденной в установленном порядке;

ремонт, реконструкция существующих инженерных сетей (коммуникаций), не создающих угрозу повреждения особенностей, составляющих предмет охраны объекта культурного наследия;

санитарные вырубki зеленых насаждений;

работы по обеспечению пожарной безопасности объекта культурного наследия и его защита от динамических воздействий;

проведение мероприятий по обеспечению гидрогеологических и экологической мер безопасности объекта культурного наследия;

размещение на территории объекта культурного наследия стендов и иных средств наглядной агитации, связанных с популяризацией объекта культурного наследия, а также связанных с его функциональным назначением;

возведение временных (некапитальных) хозяйственных построек и сооружений, необходимых для обслуживания и обеспечения сохранности объекта культурного наследия;

проведение работ по благоустройству и озеленению территории объекта культурного наследия на основании проектной документации, выполненной, согласованной и утвержденной в установленном порядке, с комплексом историко-градостроительных, архивных, археологических и иных необходимых исследований для обоснования принятых проектных решений;

проведение археологических исследований перед началом земляных работ с целью исследования культурного археологического слоя, консервации и музеефикации археологических фрагментов, обладающих признаками объекта культурного наследия.
