



БЕЛГОРОДСКАЯ ОБЛАСТЬ

ПРАВИТЕЛЬСТВО БЕЛГОРОДСКОЙ ОБЛАСТИ
ПОСТАНОВЛЕНИЕ

Белгород

«05» ИЮНЯ 2023 г.

№ 303-ПП

Об утверждении границ зон охраны, режимов использования земель и требований к градостроительным регламентам в границах зон охраны объекта культурного наследия регионального значения «Дом управляющего Краснояружской экономией Харитоненко», расположенного по адресу: Белгородская область, Краснояружский район, п. Красная Яруга, ул. Парковая, 25

В целях обеспечения сохранности историко-культурного наследия Белгородской области, в соответствии с Федеральным законом от 25 июня 2002 года № 73-ФЗ «Об объектах культурного наследия (памятниках истории и культуры) народов Российской Федерации», постановлением Правительства Российской Федерации от 12 сентября 2015 года № 972 «Об утверждении Положения о зонах охраны объектов культурного наследия (памятников истории и культуры) народов Российской Федерации и о признании утратившими силу отдельных положений нормативных правовых актов Правительства Российской Федерации», законом Белгородской области от 13 ноября 2003 года № 97 «Об объектах культурного наследия (памятниках истории и культуры) Белгородской области» Правительство Белгородской области **п о с т а н о в л я е т**:

1. Утвердить границы зон охраны, режимы использования земель и требования к градостроительным регламентам в границах зон охраны объекта культурного наследия регионального значения «Дом управляющего Краснояружской экономией Харитоненко», расположенного по адресу: Белгородская область, Краснояружский район, п. Красная Яруга, ул. Парковая, 25 (приложение).

2. Возмещение убытков, причинённых в связи с установлением границ зон охраны объекта культурного наследия, утверждённых в пункте 1 настоящего постановления, осуществляется в соответствии с пунктами 8 и 9 статьи 57.1 Земельного кодекса Российской Федерации в сроки, установленные статьёй 57.1 Земельного кодекса Российской Федерации.

3. Рекомендовать администрации Краснояружского района (Миськов А.Е.) отобразить границы зоны охраны объекта культурного наследия, режимы использования земель и требования к градостроительным

регламентам в границах зон охраны объекта культурного наследия в генеральном плане Краснояружского района, правилах землепользования и застройки Краснояружского района и документации по планировке территорий, а также включить в информационную систему обеспечения градостроительной деятельности Краснояружского района.

4. Контроль за исполнением постановления возложить на заместителя Губернатора Белгородской области – министра образования Белгородской области Милёхина А.В.

Информацию об исполнении постановления представить к 2 декабря 2024 года.

5. Настоящее постановление вступает в силу со дня его официального опубликования.

**Губернатор
Белгородской области**



В.В. Гладков

Приложение

УТВЕРЖДЕНЫ
постановлением Правительства
Белгородской области
от «05» ИЮНЯ 2023 г.
№ 303-ПД

Границы зон охраны, режимы использования земель и требования к градостроительным регламентам в границах зон охраны объекта культурного наследия регионального значения «Дом управляющего Краснояружской экономией Харитоненко», расположенного по адресу: Белгородская область, Краснояружский район, п. Красная Яруга, ул. Парковая, 25

1. Охранная зона объекта культурного наследия

Для объекта культурного наследия устанавливается охранная зона (далее – ОЗ), состоящая из одного участка.

1.1. Описание границ участка ОЗ

Граница участка ОЗ представляет собой участок, проходящий следующим образом: от точки 1 в юго-восточном направлении по границе территории объекта культурного наследия через точки 2, 3 к точке 4 и далее в юго-восточном направлении по границе территории объекта культурного наследия к точке 5. От точки 5 в северо-восточном направлении через точки 6, 7 к точке 8, затем в юго-восточном направлении к точке 9 и далее в общем юго-западном направлении через точку 10 к точке 11. От точки 11 в северо-западном направлении к точке 12, затем в юго-западном направлении к точке 13 и далее в северо-западном направлении через точку 14 к точке 15. От точки 15 в общем северо-восточном направлении через точку 16 к точке 17, затем в северо-западном направлении через точки 18, 19 к точке 20. От точки 20 в северо-восточном направлении к точке 21 и далее в юго-восточном направлении через точки 22, 23 к исходной точке 1.

1.2. Координаты поворотных точек границы участка ОЗ

№ поворотной точки	Координаты точек в системе координат МСК-31, м	
	X	Y
1	416685.27	1262088.87
2	416672.1	1262065.86
3	416673.84	1262064.87
4	416669.08	1262056.55
5	416653.79	1262065.57
6	416671.61	1262096.69
7	416673.37	1262099.38
8	416694.13	1262133.81
9	416673.13	1262147.65

№ поворотной точки	Координаты точек в системе координат МСК-31, м	
	X	Y
10	416633.78	1262093.46
11	416627.58	1262081.56
12	416641.7	1262066.6
13	416624.75	1262047.11
14	416635.4	1262038.62
15	416666.72	1262015.85
16	416677.38	1262032.13
17	416682.43	1262033.85
18	416693	1262028.62
19	416720.51	1262014.14
20	416746.91	1261999.07
21	416769.16	1262036.8
22	416733.95	1262057.59
23	416696.12	1262081.9
1	416685.27	1262088.87

1.3. Режим использования земель и требования к градостроительным регламентам в границах участка ОЗ

Разрешается:

- проведение работ по благоустройству территории: озеленение – разбивка газонов и цветников, сохранение ценных пород деревьев и посадка новых при условии обеспечения визуального восприятия объекта культурного наследия в его историко-градостроительной среде;
- установка отдельно стоящего оборудования уличного освещения, организация ночной подсветки объекта культурного наследия на основании специальных проектов;
- установка антивандального уличного оборудования (скамьи, урны);
- использование в покрытии пешеходных зон натуральных материалов (камень, гранит, гравийная смесь) или имитирующих их (тротуарная плитка) с организацией водоотведения;
- размещение временных элементов информационно-декоративного оформления событийного характера (мобильные информационные конструкции), включая праздничное оформление, указателей расположения туристских ресурсов и социальных объектов;
- капитальный ремонт и реконструкция существующих объектов инженерной инфраструктуры, ремонт дорожного покрытия при условии обеспечения сохранности объекта культурного наследия при проведении указанных работ;
- проведение мероприятий, направленных на обеспечение экологической и пожарной безопасности объекта культурного наследия;
- устройство сооружений водоотведения в целях недопущения попадания ливневых и талых вод на территорию объекта культурного наследия;
- ремонт и реконструкция существующих объектов капитального строительства без изменения габаритных размеров.

Запрещается:

- строительство объектов капитального строительства, за исключением применения специальных мер, направленных на сохранение и восстановление (регенерацию) историко-градостроительной и (или) природной среды объекта культурного наследия (восстановление, воссоздание, восполнение частично или полностью утраченных элементов и (или) характеристик историко-градостроительной и (или) природной среды);
- использование глухих ограждений;
- организация стоков ливневых, талых и загрязнённых вод в сторону территории объекта культурного наследия;
- размещение взрывоопасных и пожароопасных объектов, объектов с динамическим воздействием;
- прокладка сетей теплоснабжения, газоснабжения наземным, надземным, совмещённым способами, а также по фасадам зданий;
- размещение рекламы, транспарантов-перетяжек, построек и объектов (временных построек, киосков и иных сооружений), нарушающих благоприятное визуальное восприятие объекта культурного наследия.

2. Зона регулирования застройки и хозяйственной деятельности объекта культурного наследия

Для объекта культурного наследия устанавливается зона регулирования застройки и хозяйственной деятельности (далее – ЗРЗ), состоящая из 4 участков (ЗРЗ-1, ЗРЗ-2, ЗРЗ-3, ЗРЗ-4).

2.1. Описание границ участка ЗРЗ-1

Граница участка ЗРЗ-1 представляет собой замкнутый контур и проходит следующим образом: от точки 6 в северо-восточном направлении через точку 7 к точке 8, затем в общем северо-западном направлении через точки 24, 25, 26 к точке 27. От точки 27 в юго-западном направлении к точке 23 и далее в юго-восточном направлении через точку 1 к исходной точке 6.

2.2. Координаты поворотных точек границы участка ЗРЗ-1

№ поворотной точки	Координаты точек в системе координат МСК-31, м	
	X	Y
6	416671.19	1262095.35
7	416673.37	1262099.38
8	416694.13	1262133.81
24	416705.68	1262125.88
25	416713.13	1262135.71
26	416721.23	1262129.68
27	416729.08	1262126.37
23	416696.06	1262081.94
1	416685.27	1262088.87
6	416671.19	1262095.35

2.3. Описание границ участка ЗРЗ-2

Граница участка ЗРЗ-2 представляет собой замкнутый контур и проходит следующим образом: от точки 23 в северо-восточном направлении к точке 27, затем в общем северо-западном направлении через точки 28, 29 к точке 30 и далее в юго-западном направлении к точке 21. От точки 21 в юго-восточном направлении через точку 22 к исходной точке 23.

2.4. Координаты поворотных точек границы участка ЗРЗ-2

№ поворотной точки	Координаты точек в системе координат МСК-31, м	
	X	Y
23	416696.06	1262081.94
27	416729.08	1262126.37
28	416760.27	1262114.2
29	416793.04	1262093.41
30	416802.22	1262086.9
21	416769.16	1262036.8
22	416733.95	1262057.59
23	416696.06	1262081.94

2.5. Описание границ участка ЗРЗ-3

Граница участка ЗРЗ-3 представляет собой замкнутый контур и проходит следующим образом: от точки 31 в общем в северо-восточном направлении через точки 32 – 35 к точке 36, затем в общем северо-западном направлении через точки 37 – 39 к точке 9 и далее в юго-западном направлении через точку 10 к точке 11. От точки 11 в северо-западном направлении к точке 12, затем в юго-западном направлении к точке 13 и далее в юго-восточном направлении к исходной точке 31.

2.6. Координаты поворотных точек границы участка ЗРЗ-3

№ поворотной точки	Координаты точек в системе координат МСК-31, м	
	X	Y
31	416568.03	1262087.66
32	416571.87	1262093.87
33	416578.84	1262103.44
34	416591.27	1262123.61
35	416613.81	1262153.81
36	416641.81	1262186.87
37	416649.99	1262180.82
38	416661.15	1262171.71
39	416668.65	1262162.62
9	416673.13	1262147.65
10	416633.78	1262093.46
11	416627.58	1262081.56

№ поворотной точки	Координаты точек в системе координат МСК-31, м	
	X	Y
12	416641.7	1262066.6
13	416624.75	1262047.11
31	416568.03	1262087.66

2.7. Описание границ участка ЗРЗ-4

Граница участка ЗРЗ-4 представляет собой замкнутый контур и проходит следующим образом: от точки 15 в общем северо-восточном направлении через точку 16 к точке 17, затем в северо-западном направлении через точки 18, 19 к точке 20. От точки 20 в юго-западном направлении к точке 40 и далее в общем юго-восточном направлении через точки 41, 42 к исходной точке 15.

2.8. Координаты поворотных точек границы участка ЗРЗ-4

№ поворотной точки	Координаты точек в системе координат МСК-31, м	
	X	Y
15	416666.72	1262015.85
16	416677.38	1262032.13
17	416682.43	1262033.85
18	416693	1262028.62
19	416720.51	1262014.14
20	416746.91	1261999.07
40	416724.83	1261968.85
41	416705.11	1261981.62
42	416701.85	1261983.86
15	416666.72	1262015.85

2.9. Особый режим использования земель и требования к градостроительным регламентам в границах участков ЗРЗ

Разрешается:

- строительство, реконструкция, капитальный ремонт объектов капитального строительства с учётом дополнительных специальных требований настоящего режима;
- снос (демонтаж) по мере амортизации объектов капитального и некапитального строительства, не представляющих историко-культурной ценности;
- снижение диссонирующего влияния зданий и сооружений путём использования в отделке фасадов традиционных или имитирующих натуральные отделочных материалов с использованием неярких (пастельных) оттенков;
- сохранение существующих градостроительных (планировочных, типологических) характеристик историко-градостроительной среды;
- регенерация (восстановление) историко-градостроительной среды, воссоздание утраченных ценных объектов историко-градостроительной среды при наличии достаточных научных данных;
- проведение работ по благоустройству территории;

озеленение – разбивка газонов и цветников, сохранение ценных пород деревьев и посадка новых при условии обеспечения визуального восприятия объекта культурного наследия в его историко-градостроительной среде;

ремонт, реконструкция, установка отдельно стоящего оборудования уличного освещения, организация ночной подсветки;

установка антивандального уличного оборудования (скамьи, урны);

использование в покрытии пешеходных зон натуральных материалов (камень, гранит, гравийная смесь) или имитирующих их (тротуарная плитка) с организацией водоотведения;

- размещение временных элементов информационно-декоративного оформления событийного характера (мобильные информационные конструкции), включая праздничное оформление, а также временных строительных ограждающих конструкций;

- размещение памятников, памятных знаков, иной историко-культурной информации;

- капитальный ремонт и реконструкция объектов инженерной инфраструктуры;

- проведение мероприятий, направленных на обеспечение экологической и пожарной безопасности.

Дополнительные специальные требования:

- максимальная высотность объектов капитального строительства и некапитальных строений (новое строительство или реконструкция) проектной отметки земли до венчающего карниза:

для участка ЗРЗ-1 – не более 4,5 метра, до конька скатной крыши – не более 6,5 метра;

для участков ЗРЗ-2, ЗРЗ-3, ЗРЗ-4 – не более 6,5 метра, до конька скатной крыши – не более 8 метров;

- ремонт фасадов при сохранении общего исторического облика фасадов, ценных деталей и элементов декора фасадов с воссозданием утраченных элементов;

- реконструкция с сохранением исторических высотных параметров, объёмно-пространственной структуры объекта, формы крыши из традиционных кровельных материалов, исторической отделки и исторического цветового решения.

Запрещается:

- нарушение визуального восприятия объекта культурного наследия;

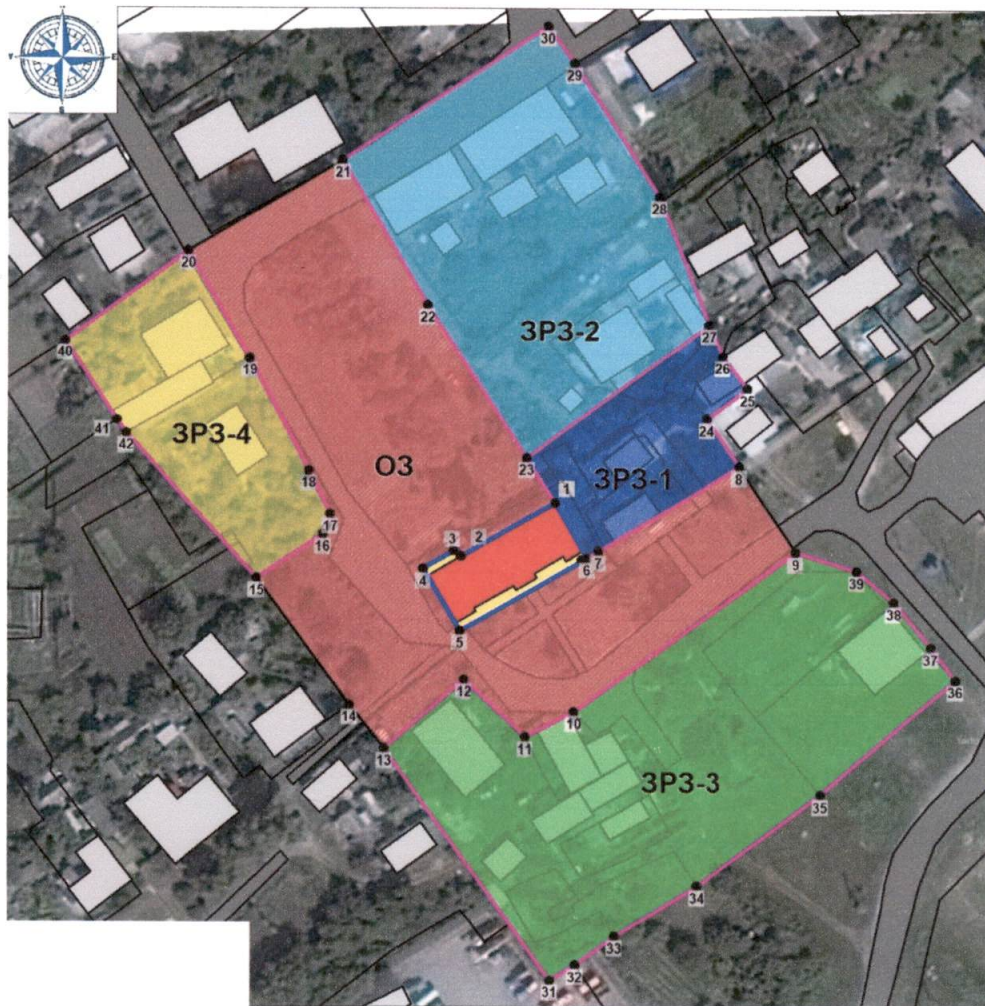
- создание фона, неблагоприятного для восприятия объекта культурного наследия;

- размещение взрывопожароопасных объектов, объектов с динамическим воздействием;

- использование строительных технологий, создающих динамические нагрузки и оказывающих негативное воздействие на объект культурного наследия;

- прокладка сетей теплоснабжения, газоснабжения наземным, надземным, совмещённым способами, а также по фасадам зданий.

3. Схема границ зон охраны объекта культурного наследия регионального значения «Дом управляющего Краснояружской экономией Харитоненко», расположенного по адресу: Белгородская область, Краснояружский район, п. Красная Яруга, ул. Парковая, 25



Условные обозначения

- Объект культурного наследия регионального значения «Дом управляющего Краснояружской экономией Харитоненко»
- Территория объекта культурного наследия
- Охранная зона объекта культурного наследия (ОЗ)
- Зона регулирования застройки и хозяйственной деятельности объекта культурного наследия (ЗРЗ-1)
- Зона регулирования застройки и хозяйственной деятельности объекта культурного наследия (ЗРЗ-2)
- Зона регулирования застройки и хозяйственной деятельности объекта культурного наследия (ЗРЗ-3)
- Зона регулирования застройки и хозяйственной деятельности объекта культурного наследия (ЗРЗ-4)
- 1 Поворотные точки границ зон охраны объекта культурного наследия

