



БЕЛГОРОДСКАЯ ОБЛАСТЬ

ПРАВИТЕЛЬСТВО БЕЛГОРОДСКОЙ ОБЛАСТИ
ПОСТАНОВЛЕНИЕ

Белгород

« 06 » ноября 20 23 г.

№ 613-III

Об утверждении границ зон охраны, режимов использования земель и требований к градостроительным регламентам в границах зон охраны объектов культурного наследия (памятников истории и культуры), расположенных на территории Валуйского городского округа

В целях обеспечения сохранности историко-культурного наследия Белгородской области, в соответствии с Федеральным законом от 25 июня 2002 года № 73-ФЗ «Об объектах культурного наследия (памятниках истории и культуры) народов Российской Федерации», постановлением Правительства Российской Федерации от 12 сентября 2015 года № 972 «Об утверждении Положения о зонах охраны объектов культурного наследия (памятников истории и культуры) народов Российской Федерации и о признании утратившими силу отдельных положений нормативных правовых актов Правительства Российской Федерации», законом Белгородской области от 13 ноября 2003 года № 97 «Об объектах культурного наследия (памятниках истории и культуры) Белгородской области» Правительство Белгородской области **п о с т а н о в л я е т**:

1. Утвердить границы зон охраны, режимы использования земель и требования к градостроительным регламентам в границах зон охраны объекта культурного наследия регионального значения «Народный дом», расположенного по адресу: Белгородская область, Валуйский городской округ, г. Валуйки, ул. Гагарина, 15 (приложение № 1).

2. Утвердить границы зон охраны, режимы использования земель и требования к градостроительным регламентам в границах зон охраны объекта культурного наследия регионального значения «Двухклассное земское училище», расположенного по адресу: Белгородская область, Валуйский городской округ, г. Валуйки, ул. М. Горького, 41 (приложение № 2).

3. Утвердить границы зон охраны, режимы использования земель и требования к градостроительным регламентам в границах зон охраны объекта культурного наследия регионального значения «Мужская гимназия, 1887 год»,

расположенного по адресу: Белгородская область, Валуйский городской округ, п. Уразово, ул. Пионерская, 27 (приложение № 3).

4. Утвердить границы зон охраны, режимы использования земель и требования к градостроительным регламентам в границах зон охраны объекта культурного наследия регионального значения «Женская гимназия, 1865 год», расположенного по адресу: Белгородская область, Валуйский городской округ, п. Уразово, ул. 9 Января, 3 (приложение № 4).

5. Утвердить границы зон охраны, режимы использования земель и требования к градостроительным регламентам в границах зон охраны объекта культурного наследия регионального значения «Церковь Усекновения Главы Иоанна Предтечи», расположенного по адресу: Белгородская область, Валуйский городской округ, п. Уразово, ул. Октябрьская, 1 (приложение № 5).

6. Возмещение убытков, причинённых в связи с установлением границ зон охраны объектов культурного наследия, утверждённых в пунктах 1 – 5 настоящего постановления, осуществляется в соответствии с пунктами 8 и 9 статьи 57.1 Земельного кодекса Российской Федерации в сроки, установленные статьёй 57.1 Земельного кодекса Российской Федерации.

7. Рекомендовать администрации Валуйского городского округа (Дыбов А.И.) обеспечить отображение границ зон охраны, режимы использования земель и требования к градостроительным регламентам в границах зон охраны объектов культурного наследия в генеральном плане Валуйского городского округа, правилах землепользования и застройки Валуйского городского округа и документации по планировке территорий, а также включить в информационную систему обеспечения градостроительной деятельности Валуйского городского округа.

8. Контроль за исполнением постановления возложить на заместителя Губернатора Белгородской области – министра образования Белгородской области Милёхина А.В.

Информацию об исполнении постановления представить к 2 декабря 2024 года.

9. Настоящее постановление вступает в силу со дня его официального опубликования.

Губернатор
Белгородской области



В.В. Гладков

Приложение № 1

УТВЕРЖДЕНЫ
постановлением Правительства
Белгородской области
от « 06 » ноября 2023 г.
№ 613-ПП

**Границы зон охраны, режимы использования земель
и требования к градостроительным регламентам в границах зон охраны объекта
культурного наследия регионального значения «Народный дом»,
расположенного по адресу: Белгородская область, Валуйский городской округ,
г. Валуйки, ул. Гагарина, 15**

1. Охранная зона объекта культурного наследия

Для объекта культурного наследия устанавливается охранная зона (далее – ОЗ), состоящая из одного участка (ОЗ).

1.1. Описание границ участка ОЗ

Границы участка ОЗ представляют собой участок, состоящий из двух замкнутых контуров.

Внешняя граница: от точки 1 в северо-восточном направлении через точку 2 к точке 3, затем в северо-западном направлении к точке 4 и далее в общем юго-западном направлении через точку 5 к точке 6. От точки 6 в юго-восточном направлении через точку 7 к точке 8, затем в юго-западном направлении к точке 9. От точки 9 в юго-восточном направлении к точке 10 и далее в северо-восточном направлении к исходной точке 1.

Внутренняя граница образована границей территории объекта культурного наследия (точки 11 – 16).

1.2. Координаты поворотных точек границы участка ОЗ

№ поворотной точки	Координаты точек в системе координат МСК-31, м	
	X	Y
Внешняя граница		
1	352397.9	2222665.57
2	352423.73	2222684.8
3	352453.22	2222706.13
4	352511.23	2222628.64
5	352466.79	2222594.29
6	352446.06	2222595.08
7	352426.77	2222620.89
8	352407.35	2222646.9
9	352388.87	2222632.88
10	352382.8	2222653.76

№ поворотной точки	Координаты точек в системе координат МСК-31, м	
	X	Y
1	352397.9	2222665.57
Внутренняя граница		
11	352414.03	2222653.27
12	352425.07	2222638.47
13	352432.68	2222644.16
14	352452.32	2222617.87
15	352472.76	2222632.92
16	352442.3	2222674.28
11	352414.03	2222653.27

1.3. Режим использования земель и требования к градостроительным регламентам в границах участка ОЗ

Разрешается:

- проведение работ по благоустройству территории: озеленение – разбивка газонов и цветников, сохранение ценных пород деревьев и посадка новых при условии обеспечения визуального восприятия объекта культурного наследия в его историко-градостроительной среде;
- установка отдельно стоящего оборудования уличного освещения, организация ночной подсветки объекта культурного наследия на основании специальных проектов;
- установка антивандального уличного оборудования (скамьи, урны);
- использование в покрытии пешеходных зон натуральных материалов (камень, гранит, гравийная смесь) или имитирующих их (тротуарная плитка) с организацией водоотведения;
- размещение временных элементов информационно-декоративного оформления событийного характера (мобильные информационные конструкции), включая праздничное оформление, указателей расположения туристских ресурсов и социальных объектов;
- капитальный ремонт и реконструкция существующих объектов инженерной инфраструктуры, ремонт дорожного покрытия при условии обеспечения сохранности объекта культурного наследия при проведении указанных работ;
- проведение мероприятий, направленных на обеспечение экологической и пожарной безопасности объекта культурного наследия;
- устройство сооружений водоотведения в целях недопущения попадания ливневых и талых вод на территорию объекта культурного наследия.

Запрещается:

- строительство объектов капитального строительства, за исключением применения специальных мер, направленных на сохранение и восстановление (регенерацию) историко-градостроительной и (или) природной среды объекта культурного наследия (восстановление, воссоздание, восполнение частично или полностью утраченных элементов и (или) характеристик историко-градостроительной и (или) природной среды);
- использование глухих ограждений;
- организация стоков ливневых, талых и загрязнённых вод в сторону территории объекта культурного наследия;

- размещение взрывоопасных и пожароопасных объектов, объектов с динамическим воздействием;
- прокладка сетей теплоснабжения, газоснабжения наземным, надземным, совмещённым способами, а также по фасадам зданий;
- размещение рекламы, транспарантов-перетяжек, построек и объектов (временных построек, киосков и иных сооружений), нарушающих благоприятное визуальное восприятие объекта культурного наследия.

2. Зона регулирования застройки и хозяйственной деятельности объекта культурного наследия

Для объекта культурного наследия устанавливается зона регулирования застройки и хозяйственной деятельности (далее – ЗРЗ), состоящая из одного участка.

2.1. Описание границ участка ЗРЗ

Граница участка ЗРЗ представляет собой замкнутый контур и проходит по часовой стрелке следующим образом: от точки 4 в общем юго-западном направлении через точку 5 к точке 6, затем в юго-восточном направлении через точку 7 к точке 8 и далее в юго-западном направлении к точке 9. От точки 9 в северо-западном направлении через точку 21 к точке 20, затем в общем северо-восточном направлении через точки 19, 18 к точке 17 и далее в юго-восточном направлении к исходной точке 4.

2.2. Координаты поворотных точек границы участка ЗРЗ

№ поворотной точки	Координаты точек в системе координат МСК-31, м	
	X	Y
4	352511.23	2222628.64
5	352466.79	2222594.29
6	352446.06	2222595.08
7	352426.77	2222620.89
8	352407.35	2222646.9
9	352388.87	2222632.88
21	352408.16	2222607.06
20	352446.64	2222555.55
19	352465.34	2222569.65
18	352467.98	2222571.02
17	352521.18	2222615.34
4	352511.23	2222628.64

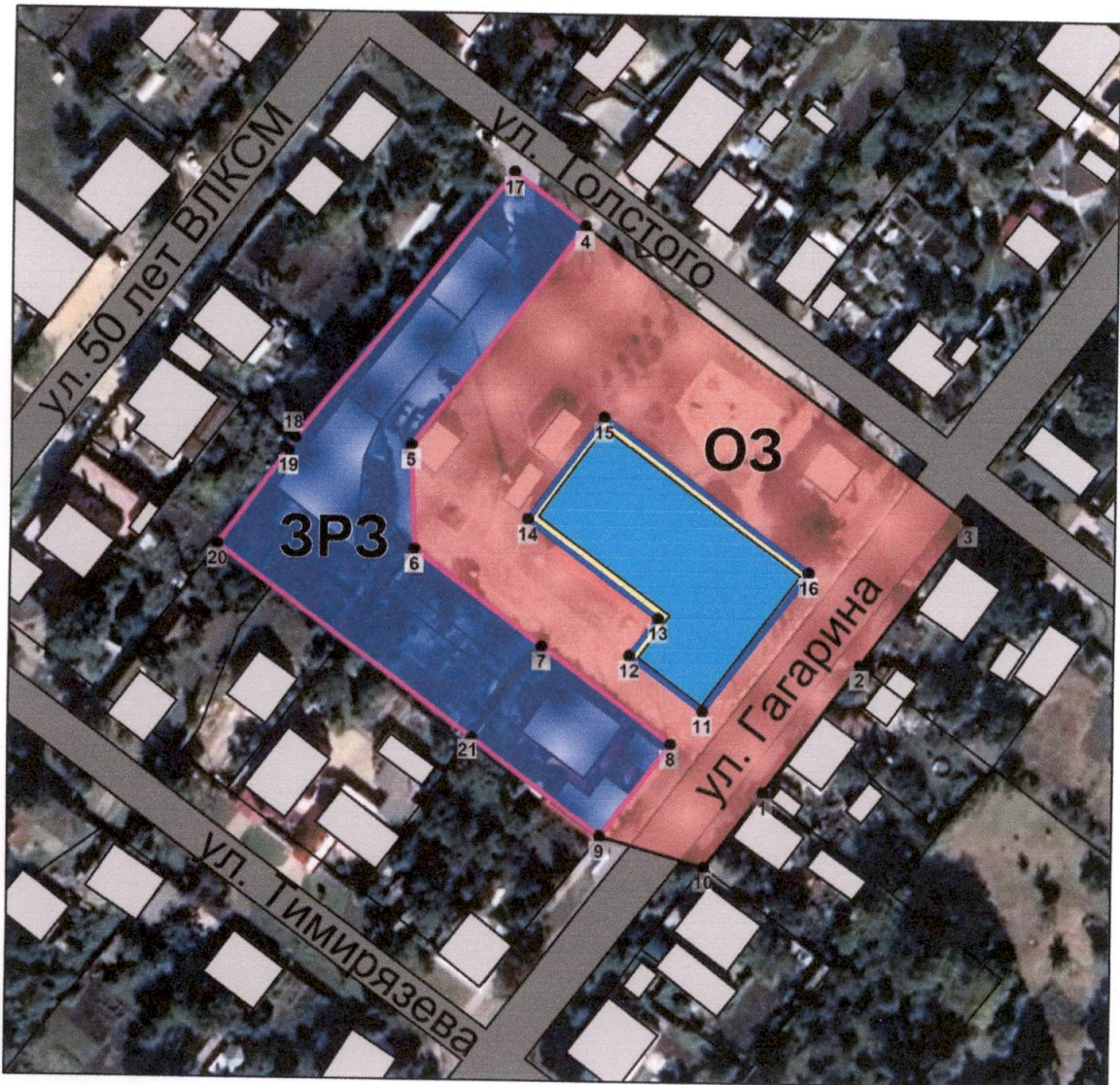
2.3. Особый режим использования земель и требования к градостроительным регламентам в границах участка ЗРЗ

Разрешается:






- строительство, реконструкция, капитальный ремонт объектов капитального строительства с учётом дополнительных специальных требований настоящего режима;
- снос (демонтаж) по мере амортизации объектов капитального

- и некапитального строительства, не представляющих историко-культурной ценности;
- снижение диссонирующего влияния зданий и сооружений путём использования в отделке фасадов традиционных или имитирующих натуральные отделочных материалов с использованием неярких (пастельных) оттенков;
 - сохранение существующих градостроительных (планировочных, типологических) характеристик историко-градостроительной среды;
 - регенерация (восстановление) историко-градостроительной среды, воссоздание утраченных ценных объектов историко-градостроительной среды при наличии достаточных научных данных;
 - проведение работ по благоустройству территории:
 - озеленение – разбивка газонов и цветников, сохранение ценных пород деревьев и посадка новых при условии обеспечения визуального восприятия объекта культурного наследия в его историко-градостроительной среде;
 - ремонт, реконструкция, установка отдельно стоящего оборудования уличного освещения, организация ночной подсветки объекта культурного наследия на основании специальных проектов;
 - установка антивандального уличного оборудования (скамьи, урны);
 - использование в покрытии пешеходных зон натуральных материалов (камень, гранит, гравийная смесь) или имитирующих их (тротуарная плитка) с организацией водоотведения;
 - размещение временных элементов информационно-декоративного оформления событийного характера (мобильные информационные конструкции), включая праздничное оформление, а также временных строительных ограждающих конструкций;
 - размещение памятников, памятных знаков, иной историко-культурной информации;
 - капитальный ремонт и реконструкция объектов инженерной инфраструктуры;
 - проведение мероприятий, направленных на обеспечение экологической и пожарной безопасности.
- Дополнительные специальные требования:**
- максимальная высотность объектов капитального строительства и некапитальных строений от проектной отметки земли до конька скатной крыши – не более 8 метров;
 - ремонт фасадов при сохранении общего исторического облика фасадов, ценных деталей и элементов декора фасадов с воссозданием утраченных элементов;
 - реконструкция с сохранением исторических высотных параметров, объёмно-пространственной структуры объекта, формы крыши и традиционных кровельных материалов, исторической отделки и исторического цветового решения.
- Запрещается:**
- нарушение визуального восприятия объекта культурного наследия;
 - создание фона, неблагоприятного для восприятия объекта культурного наследия;
 - размещение взрывопожароопасных объектов, объектов с динамическим воздействием;
 - использование строительных технологий, создающих динамические нагрузки и оказывающих негативное воздействие на объект культурного наследия;
 - прокладка сетей теплоснабжения, газоснабжения наземным, надземным, совмещённым способами, а также по фасадам зданий.

3. Схема границ зон охраны объекта культурного наследия
регионального значения «Народный дом», расположенного по адресу:
Белгородская область, Валуйский городской округ, г. Валуйки, ул. Гагарина, 15



Условные обозначения

- | | |
|---|--|
|  | Объект культурного наследия |
|  | Утверждённые границы территории объектов культурного наследия |
|  | Охранная зона объекта культурного наследия |
|  | Зона регулирования застройки и хозяйственной деятельности объекта культурного наследия |
|  | Поворотные (характерные) точки границ зон охраны |



Приложение № 2

УТВЕРЖДЕНЫ
постановлением Правительства
Белгородской области
от « 06 » ноября **2023** г.
№ 613-ПП

**Границы зон охраны, режимы использования земель
и требования к градостроительным регламентам в границах зон охраны объекта
культурного наследия регионального значения «Двухклассное земское
училище», расположенного по адресу: Белгородская область, Валуйский
городской округ, г. Валуйки, ул. М. Горького, 41**

1. Охранная зона объекта культурного наследия

Для объекта культурного наследия устанавливается охранная зона (далее – ОЗ), состоящая из одного участка (ОЗ).

1.1. Описание границ участка ОЗ

Границы участка ОЗ представляют собой участок, проходящий следующим образом: от точки 1 в северо-восточном направлении через точки 2, 3 к точке 4, затем в северо-западном направлении к точке 5 и далее в общем юго-западном направлении через точки 6, 7 к точке 8. От точки 8 в северо-западном направлении к точке 9, затем в юго-западном направлении через точку 10 к точке 11 и далее в юго-восточном направлении через точку 12 к исходной точке 1.

1.2. Координаты поворотных точек границы участка ОЗ

№ поворотной точки	Координаты точек в системе координат МСК-31, м	
	X	Y
1	352134.88	2222084.63
2	352171.67	2222112.34
3	352198.85	2222131.60
4	352213.96	2222142.66
5	352225.54	2222126.61
6	352195.65	2222104.75
7	352197.43	2222102.41
8	352178.87	2222088.29
9	352200.27	2222060.16
10	352186.45	2222047.74
11	352170.56	2222034.89
12	352147.05	2222067.67
1	352134.88	2222084.63

1.3. Режим использования земель и требования к градостроительным регламентам в границах участка ОЗ

Разрешается:

- проведение работ по благоустройству территории;
- озеленение – разбивка газонов и цветников, сохранение ценных пород деревьев и посадка новых при условии обеспечения визуального восприятия объекта культурного наследия в его историко-градостроительной среде;
- установка отдельно стоящего оборудования уличного освещения, организация ночной подсветки объекта культурного наследия на основании специальных проектов;
- установка антивандального уличного оборудования (скамьи, урны);
- использование в покрытии пешеходных зон натуральных материалов (камень, гранит, гравийная смесь) или имитирующих их (тротуарная плитка) с организацией водоотведения;
- размещение временных элементов информационно-декоративного оформления событийного характера (мобильные информационные конструкции), включая праздничное оформление, указателей расположения туристских ресурсов и социальных объектов;
- капитальный ремонт и реконструкция существующих объектов инженерной инфраструктуры, ремонт дорожного покрытия при условии обеспечения сохранности объекта культурного наследия при проведении указанных работ;
- проведение мероприятий, направленных на обеспечение экологической и пожарной безопасности объекта культурного наследия;
- устройство сооружений водоотведения в целях недопущения попадания ливневых и талых вод на территорию объекта культурного наследия.

Запрещается:

- строительство объектов капитального строительства, за исключением применения специальных мер, направленных на сохранение и восстановление (регенерацию) историко-градостроительной и (или) природной среды объекта культурного наследия (восстановление, воссоздание, восполнение частично или полностью утраченных элементов и (или) характеристик историко-градостроительной и (или) природной среды);
- использование глухих ограждений;
- организация стоков ливневых, талых и загрязнённых вод в сторону территории объекта культурного наследия;
- размещение взрывоопасных и пожароопасных объектов, объектов с динамическим воздействием;
- прокладка сетей теплоснабжения, газоснабжения наземным, надземным, совмещённым способами, а также по фасадам зданий;
- размещение рекламы, транспарантов-перетяжек, построек и объектов (временных построек, киосков и иных сооружений), нарушающих благоприятное визуальное восприятие объекта культурного наследия.

2. Зона регулирования застройки и хозяйственной деятельности объекта культурного наследия

Для объекта культурного наследия устанавливается зона регулирования застройки и хозяйственной деятельности (далее – ЗРЗ), состоящая из одного участка (ЗРЗ).

2.1. Описание границ участка ЗРЗ

Граница участка ЗРЗ представляет собой замкнутый контур и проходит следующим образом: от точки 11 в северо-восточном направлении через точки 10, 9 к точке 13, затем в общем юго-восточном направлении через точки 14, 15, 7 к точке 6 и далее в северо-восточном направлении через точку 5 к точке 16. От точки 16 в северо-западном направлении к точке 17, затем в общем юго-западном направлении через точки 18 – 21 к точке 22 и далее в юго-восточном направлении через точку 23 к исходной точке 11.

2.2. Координаты поворотных точек границы участка ЗРЗ

№ поворотной точки	Координаты точек в системе координат МСК-31, м	
	X	Y
11	352170,56	2222034,89
10	352186,45	2222047,74
9	352200,27	2222060,16
13	352220,09	2222075,24
14	352206,13	2222093,58
15	352204,88	2222092,62
7	352197,43	2222102,41
6	352195,65	2222104,75
5	352225,54	2222126,61
16	352281,01	2222167,05
17	352336,86	2222093,39
18	352267,14	2222035,41
19	352229,74	2222004,31
20	352222,47	2222013,59
21	352215,16	2222007,96
22	352198,95	2221996,69
23	352173,44	2222030,87
11	352170,56	2222034,89

2.3. Особый режим использования земель и требования к градостроительным регламентам в границах участка ЗРЗ

Разрешается:

- строительство, реконструкция, капитальный ремонт объектов капитального строительства с учётом дополнительных специальных требований настоящего режима;

- снос (демонтаж) по мере амортизации объектов капитального и некапитального строительства, не представляющих историко-культурной ценности;

- снижение диссонирующего влияния зданий и сооружений путём использования в отделке фасадов традиционных или имитирующих натуральные отделочных материалов с использованием неярких (пастельных) оттенков;

- сохранение существующих градостроительных (планировочных, типологических) характеристик историко-градостроительной среды;

- регенерация (восстановление) историко-градостроительной среды, воссоздание утраченных ценных объектов историко-градостроительной среды при наличии достаточных научных данных;

- проведение работ по благоустройству территории:

- озеленение – разбивка газонов и цветников, сохранение ценных пород деревьев и посадка новых при условии обеспечения визуального восприятия объекта культурного наследия в его историко-градостроительной среде;

- ремонт, реконструкция, установка отдельно стоящего оборудования уличного освещения, организация ночной подсветки объекта культурного наследия на основании специальных проектов;

- установка антивандального уличного оборудования (скамьи, урны);

- использование в покрытии пешеходных зон натуральных материалов (камень, гранит, гравийная смесь) или имитирующих их (тротуарная плитка) с организацией водоотведения;

- размещение временных элементов информационно-декоративного оформления событийного характера (мобильные информационные конструкции), включая праздничное оформление, а также временных строительных ограждающих конструкций;

- размещение памятников, памятных знаков, иной историко-культурной информации;

- капитальный ремонт и реконструкция объектов инженерной инфраструктуры;

- проведение мероприятий, направленных на обеспечение экологической и пожарной безопасности.

Дополнительные специальные требования:

- максимальная высотность объектов капитального строительства и некапитальных строений (новое строительство или реконструкция) от проектной отметки земли до верха венчающего карниза – не более 10 метров, до конька скатной крыши – не более 13 метров;

- ремонт фасадов при сохранении общего исторического облика фасадов, ценных деталей и элементов декора фасадов с воссозданием утраченных элементов.

Запрещается:

- нарушение визуального восприятия объекта культурного наследия;

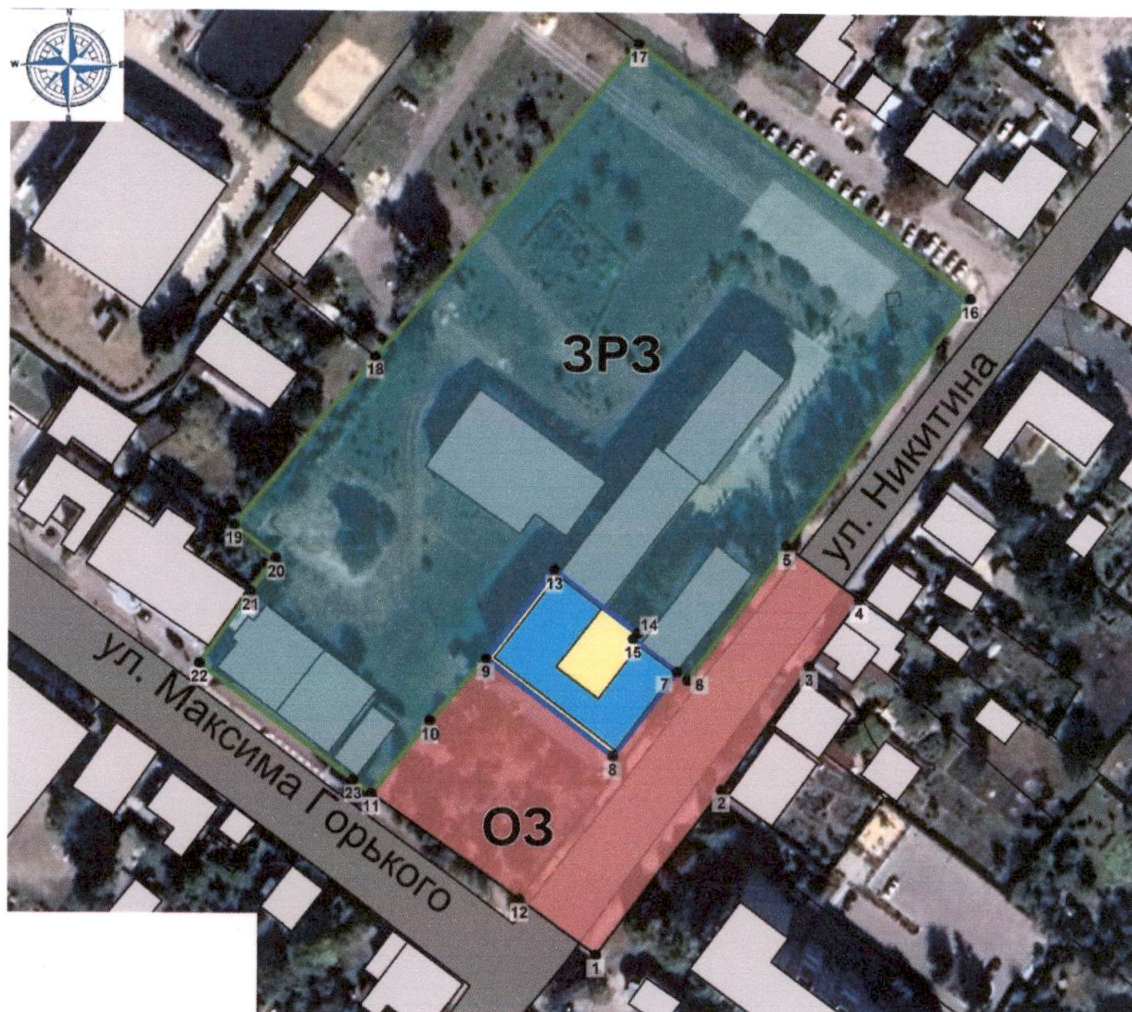
- создание фона, неблагоприятного для восприятия объекта культурного наследия;

- размещение взрывопожароопасных объектов, объектов с динамическим воздействием;






- использование строительных технологий, создающих динамические нагрузки и оказывающих негативное воздействие на объект культурного наследия;

- прокладка сетей теплоснабжения, газоснабжения наземным, надземным, совмещённым способами, а также по фасадам зданий.

3. Схема границ зон охраны объекта культурного наследия регионального значения «Двухклассное земское училище», расположенного по адресу: Белгородская область, Валуйский городской округ, г. Валуйки, ул. М. Горького, 41



Условные обозначения

- | | |
|---|--|
|  | Объект культурного наследия |
|  | Утвержденные границы территории объектов культурного наследия |
|  | Охранная зона объекта культурного наследия |
|  | Зона регулирования застройки и хозяйственной деятельности объекта культурного наследия |
|  | Поворотные (характерные) точки границ зон охраны |



Приложение № 3

УТВЕРЖДЕНЫ
постановлением Правительства
Белгородской области
от « 06 » ноября 2023 г.
№ 613-пп

**Границы зон охраны, режимы использования земель
и требования к градостроительным регламентам в границах зон охраны объекта
культурного наследия регионального значения «Мужская гимназия, 1887 год»,
расположенного по адресу: Белгородская область, Валуйский городской округ,
п. Уразово, ул. Пионерская, 27**

1. Охранная зона объекта культурного наследия

Для объекта культурного наследия устанавливается охранная зона (далее – ОЗ), состоящая из одного участка (ОЗ).

1.1. Описание границ участка ОЗ

Границы участка ОЗ представляют собой участок, состоящий из двух замкнутых контуров.

Внешняя граница: от точки 1 в северо-восточном направлении к точке 2, затем в северо-западном направлении через точку 3 к точке 4 и далее в общем северо-восточном направлении через точки 5 – 8 к точке 9. От точки 9 в северо-западном направлении к точке 10, затем в общем юго-западном направлении через точки 11 – 13 к точке 14. От точки 14 в северо-западном направлении к точке 15, затем в юго-западном направлении к точке 16 и далее в юго-восточном направлении через точку 17 к исходной точке 1.

Внутренняя граница образована границей территории объекта культурного наследия (точки 18 – 21).

1.2. Координаты поворотных точек границы участка ОЗ

№ поворотной точки	Координаты точек в системе координат МСК-31, м	
	X	Y
Внешняя граница		
1	336997.41	2218192.74
2	337014.73	2218199.35
3	337025.38	2218173.97
4	337034.45	2218150.31
5	337043.86	2218154.17
6	337063.28	2218162.20
7	337068.58	2218164.81
8	337090.61	2218173.95
9	337116.20	2218184.57
10	337139.57	2218127.33

№ поворотной точки	Координаты точек в системе координат МСК-31, м	
	X	Y
11	337128.40	2218120.51
12	337095.50	2218103.39
13	337076.91	2218093.63
14	337060.72	2218079.05
15	337065.60	2218065.10
16	337052.19	2218060.18
17	337042.60	2218080.00
1	336997.41	2218192.74
Внутренняя граница		
18	337055.89	2218147.73
19	337069.69	2218110.31
20	337087.54	2218116.89
21	337074.17	2218154.35
18	337055.89	2218147.73

1.3. Режим использования земель и требования к градостроительным регламентам в границах участка ОЗ

Разрешается:

- проведение работ по благоустройству территории: озеленение – разбивка газонов и цветников, сохранение ценных пород деревьев и посадка новых при условии обеспечения визуального восприятия объекта культурного наследия в его историко-градостроительной среде;
- установка отдельно стоящего оборудования уличного освещения, организация ночной подсветки объекта культурного наследия на основании специальных проектов;
- установка антивандального уличного оборудования (скамьи, урны);
- использование в покрытии пешеходных зон натуральных материалов (камень, гранит, гравийная смесь) или имитирующих их (тротуарная плитка) с организацией водоотведения;
- размещение временных элементов информационно-декоративного оформления событийного характера (мобильные информационные конструкции), включая праздничное оформление, указателей расположения туристских ресурсов и социальных объектов;
- капитальный ремонт и реконструкция существующих объектов инженерной инфраструктуры, ремонт дорожного покрытия при условии обеспечения сохранности объекта культурного наследия при проведении указанных работ;
- проведение мероприятий, направленных на обеспечение экологической и пожарной безопасности объекта культурного наследия;
- устройство сооружений водоотведения в целях недопущения попадания ливневых и талых вод на территорию объекта культурного наследия;
- размещение, ремонт, реконструкция спортивных площадок без нарушения визуального восприятия объекта культурного наследия.

Запрещается:

- строительство объектов капитального строительства, за исключением применения специальных мер, направленных на сохранение и восстановление (регенерацию) историко-градостроительной и (или) природной среды объекта

культурного наследия (восстановление, воссоздание, восполнение частично или полностью утраченных элементов и (или) характеристик историко-градостроительной и (или) природной среды);

- использование глухих ограждений;
- организация стоков ливневых, талых и загрязнённых вод в сторону территории объекта культурного наследия;
- размещение взрывоопасных и пожароопасных объектов, объектов с динамическим воздействием;
- прокладка сетей теплоснабжения, газоснабжения наземным, надземным, совмещённым способами, а также по фасадам зданий;
- размещение рекламы, транспарантов-перетяжек, построек и объектов (временных построек, киосков и иных сооружений), нарушающих благоприятное визуальное восприятие объекта культурного наследия.

2. Зона регулирования застройки и хозяйственной деятельности объекта культурного наследия

Для объекта культурного наследия устанавливается зона регулирования застройки и хозяйственной деятельности (далее – ЗРЗ), состоящая из двух участков (ЗРЗ-1, ЗРЗ-2).

2.1. Описание границ участка ЗРЗ-1

Граница участка ЗРЗ-1 представляет собой замкнутый контур и проходит следующим образом: от точки 2 в северо-восточном направлении через точку 22 к точке 23, затем в общем северо-западном направлении через точки 24, 25, 26 к точке 8. От точки 8 в общем юго-западном направлении через точки 7, 6, 5 к точке 4 и далее в юго-восточном направлении через точку 3 к исходной точке 2.

2.2. Координаты поворотных точек границы участка ЗРЗ-1

№ поворотной точки	Координаты точек в системе координат МСК-31, м	
	X	Y
2	337014.73	2218199.35
22	337055.82	2218209.51
23	337078.61	2218217.98
24	337079.91	2218215.19
25	337078.12	2218214.00
26	337086.04	2218186.31
8	337090.61	2218173.95
7	337068.58	2218164.81
6	337063.28	2218162.20
5	337043.86	2218154.17
4	337034.45	2218150.31
3	337025.38	2218173.97
2	337014.73	2218199.35

2.3. Описание границ участка ЗРЗ-2

Граница участка ЗРЗ-2 представляет собой замкнутый контур и проходит следующим образом: от точки 14 в общем северо-восточном направлении через точки 13, 12 к точке 11, затем в северо-западном направлении через точки 27, 28 к точке 29 и далее в общем юго-западном направлении через точки 30 – 34 к точке 15. От точки 15 в юго-восточном направлении к исходной точке 14.

2.4. Координаты поворотных точек границы участка ЗРЗ-2

№ поворотной точки	Координаты точек в системе координат МСК-31, м	
	X	Y
14	337060.72	2218079.05
13	337076.91	2218093.63
12	337095.50	2218103.39
11	337128.4	2218120.51
27	337130.17	2218117.36
28	337136.44	2218106.23
29	337143.26	2218092.84
30	337124.67	2218083.31
31	337106.37	2218081.29
32	337089.56	2218074.38
33	337087.13	2218073.33
34	337066.12	2218065.27
15	337065.60	2218065.10
14	337060.72	2218079.05

2.5. Особый режим использования земель и требования к градостроительным регламентам в границах участков ЗРЗ

Разрешается:

- строительство, реконструкция, капитальный ремонт объектов капитального строительства с учётом дополнительных специальных требований настоящего режима;

- снос (демонтаж) по мере амортизации объектов капитального и некапитального строительства, не представляющих историко-культурной ценности;

- снижение диссонирующего влияния зданий и сооружений путём использования в отделке фасадов традиционных или имитирующих натуральные отделочных материалов с использованием неярких (пастельных) оттенков;

- сохранение существующих градостроительных (планировочных, типологических) характеристик историко-градостроительной среды;

- регенерация (восстановление) историко-градостроительной среды, воссоздание утраченных ценных объектов историко-градостроительной среды при наличии достаточных научных данных;

- проведение работ по благоустройству территории:

озеленение – разбивка газонов и цветников, сохранение ценных пород деревьев и посадка новых при условии обеспечения визуального восприятия объекта культурного наследия в его историко-градостроительной среде;

установка отдельно стоящего оборудования уличного освещения, организация

ночной подсветки объекта культурного наследия на основании специальных проектов;

установка антивандального уличного оборудования (скамьи, урны);

использование в покрытии пешеходных зон натуральных материалов (камень, гранит, гравийная смесь) или имитирующих их (тротуарная плитка) с организацией водоотведения;

- устройство и реконструкция уличного освещения;

- размещение временных элементов информационно-декоративного оформления событийного характера (мобильные информационные конструкции), включая праздничное оформление, а также временных строительных ограждающих конструкций;

- размещение памятников, памятных знаков, иной историко-культурной информации;

- капитальный ремонт и реконструкция объектов инженерной инфраструктуры;

- проведение мероприятий, направленных на обеспечение экологической и пожарной безопасности.

Дополнительные специальные требования:

- максимальная высотность объектов капитального строительства и некапитальных строений (новое строительство или реконструкция) от проектной отметки земли до конька скатной крыши – не более 6,5 метра;

- ремонт фасадов при сохранении общего исторического облика фасадов, ценных деталей и элементов декора фасадов, с воссозданием утраченных элементов;

- реконструкция с сохранением исторических высотных параметров, объёмно-пространственной структуры объекта, формы крыши и традиционных кровельных материалов, исторической отделки и исторического цветового решения.

Запрещается:

- нарушение визуального восприятия объекта культурного наследия;

- создание фона, неблагоприятного для восприятия объекта культурного наследия;

- размещение взрывопожароопасных объектов, объектов с динамическим воздействием;






- использование строительных технологий, создающих динамические нагрузки и оказывающих негативное воздействие на объект культурного наследия;

- прокладка сетей теплоснабжения, газоснабжения наземным, надземным, совмещённым способами, а также по фасадам зданий.

**3. Схема границ зон охраны объекта культурного наследия
регионального значения «Мужская гимназия, 1887 год»,
расположенного по адресу: Белгородская область, Валуйский городской округ,
п. Уразово, ул. Пионерская, 27**



Условные обозначения

- | | |
|---|--|
|  | Объект культурного наследия |
|  | Утверждённые границы территории объекта культурного наследия |
|  | Охранная зона объекта культурного наследия |
|  | Зона регулирования застройки и хозяйственной деятельности объекта культурного наследия |
|  | Поворотные (характерные) точки границ зон охраны |



Приложение № 4

УТВЕРЖДЕНЫ
постановлением Правительства
Белгородской области
от « 06 » ноября 2023 г.
№ 613-ПП

**Границы зон охраны, режимы использования земель
и требования к градостроительным регламентам в границах зон охраны объекта
культурного наследия регионального значения «Женская гимназия, 1865 год»,
расположенного по адресу: Белгородская область, Валуйский городской округ,
п. Уразово, ул. 9 Января, 3**

1. Охранная зона объекта культурного наследия

Для объекта культурного наследия устанавливается охранная зона (далее – ОЗ), состоящая из одного участка.

1.1. Описание границ участка ОЗ

Границы участка ОЗ представляют собой участок, проходящий следующим образом: от точки 1 в северо-восточном направлении к точке 2, затем в северо-западном направлении через точку 3 к точке 4 и далее в общем северо-восточном направлении через точки 5 – 9 к точке 10. От точки 10 в общем юго-западном направлении через точку 11 к точке 12, затем в северо-западном направлении к точке 13 и далее в юго-западном направлении к точке 14. От точки 14 в юго-восточном направлении через точку 15 к исходной точке 1.

1.2. Координаты поворотных точек границы участка ОЗ

№ поворотной точки	Координаты точек в системе координат МСК-31, м	
	X	Y
1	336959.41	2218283.76
2	336980.72	2218291.83
3	336990.37	2218266.18
4	336996.76	2218249.41
5	337032.49	2218263.18
6	337026.18	2218279.98
7	337031.57	2218281.93
8	337036.45	2218268.92
9	337050.16	2218274.45
10	337061.71	2218281.09
11	337057.77	2218260.49
12	337002.17	2218231.86
13	337014.73	2218199.35
14	336997.41	2218192.74

№ поворотной точки	Координаты точек в системе координат МСК-31, м	
	X	Y
15	336981.04	2218229.99
1	336959.41	2218283.76

1.3. Режим использования земель и требования к градостроительным регламентам в границах участка ОЗ

Разрешается:

- проведение работ по благоустройству территории;
- озеленение – разбивка газонов и цветников, сохранение ценных пород деревьев и посадка новых при условии обеспечения визуального восприятия объекта культурного наследия в его историко-градостроительной среде;
- установка отдельно стоящего оборудования уличного освещения, организация ночной подсветки объекта культурного наследия на основании специальных проектов;
- установка антивандального уличного оборудования (скамьи, урны);
- использование в покрытии пешеходных зон натуральных материалов (камень, гранит, гравийная смесь) или имитирующих их (тротуарная плитка) с организацией водоотведения;
- размещение временных элементов информационно-декоративного оформления событийного характера (мобильные информационные конструкции), включая праздничное оформление, указателей расположения туристских ресурсов и социальных объектов;
- капитальный ремонт и реконструкция существующих объектов инженерной инфраструктуры, ремонт дорожного покрытия при условии обеспечения сохранности объекта культурного наследия при проведении указанных работ;
- проведение мероприятий, направленных на обеспечение экологической и пожарной безопасности объекта культурного наследия;
- устройство сооружений водоотведения в целях недопущения попадания ливневых и талых вод на территорию объекта культурного наследия.

Запрещается:

- строительство объектов капитального строительства, за исключением применения специальных мер, направленных на сохранение и восстановление (регенерацию) историко-градостроительной и (или) природной среды объекта культурного наследия (восстановление, воссоздание, восполнение частично или полностью утраченных элементов и (или) характеристик историко-градостроительной и (или) природной среды);
- использование глухих ограждений;
- организация стоков ливневых, талых и загрязнённых вод в сторону территории объекта культурного наследия;
- размещение взрывоопасных и пожароопасных объектов, объектов с динамическим воздействием;
- прокладка сетей теплоснабжения, газоснабжения наземным, надземным, совмещённым способами, а также по фасадам зданий;
- размещение рекламы, транспарантов-перетяжек, построек и объектов (временных построек, киосков и иных сооружений) нарушающих благоприятное визуальное восприятие объекта культурного наследия.

2. Зона регулирования застройки и хозяйственной деятельности объекта культурного наследия

Для объекта культурного наследия устанавливается зона регулирования застройки и хозяйственной деятельности (далее – ЗРЗ), состоящая из двух участков (ЗРЗ-1, ЗРЗ-2).

2.1. Описание границ участка ЗРЗ-1

Граница участка ЗРЗ-1 представляет собой замкнутый контур и проходит следующим образом: от точки 2 в северо-восточном направлении через точки 16, 17 к точке 18, затем в северо-западном направлении к точке 10. От точки 10 в юго-восточном направлении через точку 9 к точке 8, затем в юго-восточном направлении к точке 7 и далее в юго-западном направлении через точку 6 к точке 3. От точки 3 в юго-восточном направлении к исходной точке 2.

2.2. Координаты поворотных точек границы участка ЗРЗ-1

№ поворотной точки	Координаты точек в системе координат МСК-31, м	
	X	Y
2	336980.72	2218291.83
16	336998.07	2218298.40
17	337022.16	2218313.00
18	337042.44	2218323.52
10	337061.71	2218281.09
9	337050.16	2218274.45
8	337036.45	2218268.92
7	337031.57	2218281.93
6	337026.18	2218279.98
3	336990.37	2218266.18
2	336980.72	2218291.83

2.3. Описание границ участка ЗРЗ-2

Граница участка ЗРЗ-2 представляет собой замкнутый контур и проходит следующим образом: от точки 12 в северо-восточном направлении к точке 11, затем в северо-западном направлении к точке 19 и далее в общем юго-западном направлении через точку 20 к точке 13. От точки 13 в юго-восточном направлении к исходной точке 12.

2.4. Координаты поворотных точек границы участка ЗРЗ-2

№ поворотной точки	Координаты точек в системе координат МСК-31, м	
	X	Y
12	337002.17	2218231.86
11	337057.77	2218260.49
19	337078.61	2218217.98
20	337055.82	2218209.51
13	337014.73	2218199.35
12	337002.17	2218231.86

2.5. Особый режим использования земель и требования к градостроительным регламентам в границах участков ЗРЗ

Разрешается:

- строительство, реконструкция, капитальный ремонт объектов капитального строительства с учётом дополнительных специальных требований настоящего режима;

- снос (демонтаж) по мере амортизации объектов капитального и некапитального строительства, не представляющих историко-культурной ценности;

- снижение диссонирующего влияния зданий и сооружений путём использования в отделке фасадов традиционных или имитирующих натуральные отделочных материалов с использованием неярких (пастельных) оттенков;

- сохранение существующих градостроительных (планировочных, типологических) характеристик историко-градостроительной среды;

- регенерация (восстановление) историко-градостроительной среды, воссоздание утраченных ценных объектов историко-градостроительной среды при наличии достаточных научных данных;

- проведение работ по благоустройству территории:

озеленение – разбивка газонов и цветников, сохранение ценных пород деревьев и посадка новых при условии обеспечения визуального восприятия объекта культурного наследия в его историко-градостроительной среде;

установка отдельно стоящего оборудования уличного освещения, организация ночной подсветки объекта культурного наследия на основании специальных проектов;

установка антивандалного уличного оборудования (скамьи, урны);

использование в покрытии пешеходных зон натуральных материалов (камень, гранит, гравийная смесь) или имитирующих их (тротуарная плитка) с организацией водоотведения;

- устройство и реконструкция уличного освещения;

- размещение временных элементов информационно-декоративного оформления событийного характера (мобильные информационные конструкции), включая праздничное оформление, а также временных строительных ограждающих конструкций;

- размещение памятников, памятных знаков, иной историко-культурной информации;

- капитальный ремонт и реконструкция объектов инженерной инфраструктуры;

- проведение мероприятий, направленных на обеспечение экологической и пожарной безопасности.

Дополнительные специальные требования:

- максимальная высотность объектов капитального строительства и некапитальных строений (новое строительство или реконструкция) от проектной отметки земли до конька скатной крыши – не более 6,5 метра;

- ремонт фасадов при сохранении общего исторического облика фасадов, ценных деталей и элементов декора фасадов с воссозданием утраченных элементов;

- реконструкция с сохранением исторических высотных параметров, объёмно-пространственной структуры объекта, формы крыши и традиционных кровельных материалов, исторической отделки и исторического цветового решения.






Запрещается:

- нарушение визуального восприятия объекта культурного наследия;
- создание фона, неблагоприятного для восприятия объекта культурного наследия;
- размещение взрывопожароопасных объектов, объектов с динамическим воздействием;
- использование строительных технологий, создающих динамические нагрузки и оказывающих негативное воздействие на объект культурного наследия;
- прокладка сетей теплоснабжения, газоснабжения наземным, надземным, совмещённым способами, а также по фасадам зданий.

**3. Схема границ зон охраны объекта культурного наследия
регионального значения «Женская гимназия, 1865 год»,
расположенного по адресу: Белгородская область, Валуйский городской округ,
п. Уразово, ул. 9 Января, 3**



Условные обозначения

- | | |
|---|--|
|  | Объект культурного наследия |
|  | Утверждённые границы территории объектов культурного наследия |
|  | Охранная зона объекта культурного наследия |
|  | Зона регулирования застройки и хозяйственной деятельности объекта культурного наследия |
|  | Поворотные (характерные) точки границ зон охраны |



Приложение № 5

УТВЕРЖДЕНЫ
постановлением Правительства
Белгородской области
от « 06 » ноября **2023 г.**
№ 613-ПП

**Границы зон охраны, режимы использования земель
и требования к градостроительным регламентам в границах зон охраны объекта
культурного наследия регионального значения «Церковь Усекновения Главы
Иоанна Предтечи», расположенного по адресу: Белгородская область, Валуйский
городской округ, п. Уразово, ул. Октябрьская, 1**

1. Охранная зона объекта культурного наследия

Для объекта культурного наследия устанавливается охранная зона (далее – ОЗ), состоящая из одного участка (ОЗ).

1.1. Описание границ участка ОЗ

Границы участка ОЗ представляют собой участок, состоящий из двух замкнутых контуров.

Внешняя граница: от точки 1 в общем северо-западном направлении через точки 2, 3 к точке 4, затем в юго-восточном направлении к точке 5 и далее в северо-восточном направлении к точке 6. От точки 6 в общем юго-восточном направлении через точки 7 – 20 к точке 21 и далее в юго-западном направлении к исходной точке 1.

Внутренняя граница образована границей территории объекта культурного наследия (точки 22 – 33).

1.2. Координаты поворотных точек границы участка ОЗ

№ поворотной точки	Координаты точек в системе координат МСК-31, м	
	X	Y
Внешний контур		
1	337409.24	2218310.81
2	337420.35	2218304.51
3	337485.35	2218290.90
4	337512.36	2218301.98
5	337505.63	2218316.99
6	337546.65	2218333.81
7	337536.41	2218356.62
8	337498.55	2218339.62
9	337487.03	2218353.88
10	337485.39	2218359.75
11	337476.40	2218367.75
12	337468.42	2218368.67

№ поворотной точки	Координаты точек в системе координат МСК-31, м	
	X	Y
13	337468.59	2218370.16
14	337466.60	2218370.40
15	337466.43	2218368.91
16	337459.48	2218369.71
17	337455.09	2218361.78
18	337449.53	2218344.40
19	337443.69	2218345.36
20	337443.23	2218342.24
21	337427.83	2218343.61
1	337402.82	2218299.49
Внутренний контур		
22	337459.69	2218332.53
23	337475.78	2218330.72
24	337477.55	2218346.42
25	337482.21	2218345.89
26	337483.76	2218359.66
27	337477.98	2218360.31
28	337478.56	2218365.44
29	337464.82	2218366.99
30	337464.24	2218361.86
31	337458.55	2218362.51
32	337456.99	2218348.74
33	337461.46	2218348.23
22	337459.69	2218332.53

1.3. Режим использования земель и требования к градостроительным регламентам в границах участка ОЗ

Разрешается:

- хозяйственная деятельность, направленная на сохранение, использование и популяризацию объекта культурного наследия в рамках основных и вспомогательных видов разрешённого использования, установленных правилами землепользования и застройки города;

- регенерация (восстановление) историко-градостроительной и природной среды по результатам историко-культурных исследований;

- сохранение существующих градостроительных (планировочных, типологических) характеристик историко-градостроительной среды;

- снос (демонтаж) объектов капитального и некапитального строительства, не представляющих историко-культурной ценности, находящихся в точках наилучшей видимости объекта культурного наследия и оказывающих негативное влияние на восприятие объекта культурного наследия;

- ремонт, реконструкция без изменения габаритных размеров существующих строений, в т.ч. остановочных павильонов;

- подземная прокладка новых, реконструкция и ремонт существующих подземных инженерных сетей;

- проведение работ по ремонту покрытия дорог и проездов, благоустройство территории с использованием в покрытии пешеходных площадок, тротуаров традиционных (камень, гранит, гравийная смесь) или имитирующих натуральные материалы;

- размещение временных автомобильных парковок;

- устройство сооружений водоотведения ливневых и талых вод от территории объекта культурного наследия;

- размещение малых архитектурных форм, памятных знаков, информационных стендов, иной историко-культурной информации по согласованию с региональным органом охраны объектов культурного наследия;

- размещение отдельно стоящего оборудования освещения, отвечающего характеристикам элементов исторической среды; размещение элементов архитектурной подсветки зданий;

- работы по озеленению (разбивка газонов и цветников, сохранение ценных пород деревьев и посадка новых, санация озеленения (уход, обрезка сухих веток, удаление самосева, борьба с вредителями, вырубка деревьев, угрожающих падением));

- размещение временных элементов информационно-декоративного оформления событийного характера (мобильные информационные конструкции), включая праздничное оформление по согласованию с региональным органом охраны объектов культурного наследия;

- размещение на зданиях и сооружениях учрежденческих досок и режимных табличек с площадью информационного поля не более 0,3 кв. метра и вывесок высотой не более 0,6 метра;

- проведение мероприятий, направленных на обеспечение пожарной и экологической безопасности;

- проведение научных исследований.

Запрещается:

- строительство объектов капитального строительства;

- организация стоков ливневых, талых и загрязнённых вод на территорию объекта культурного наследия;

- установка рекламных конструкций, щитов, баннеров;

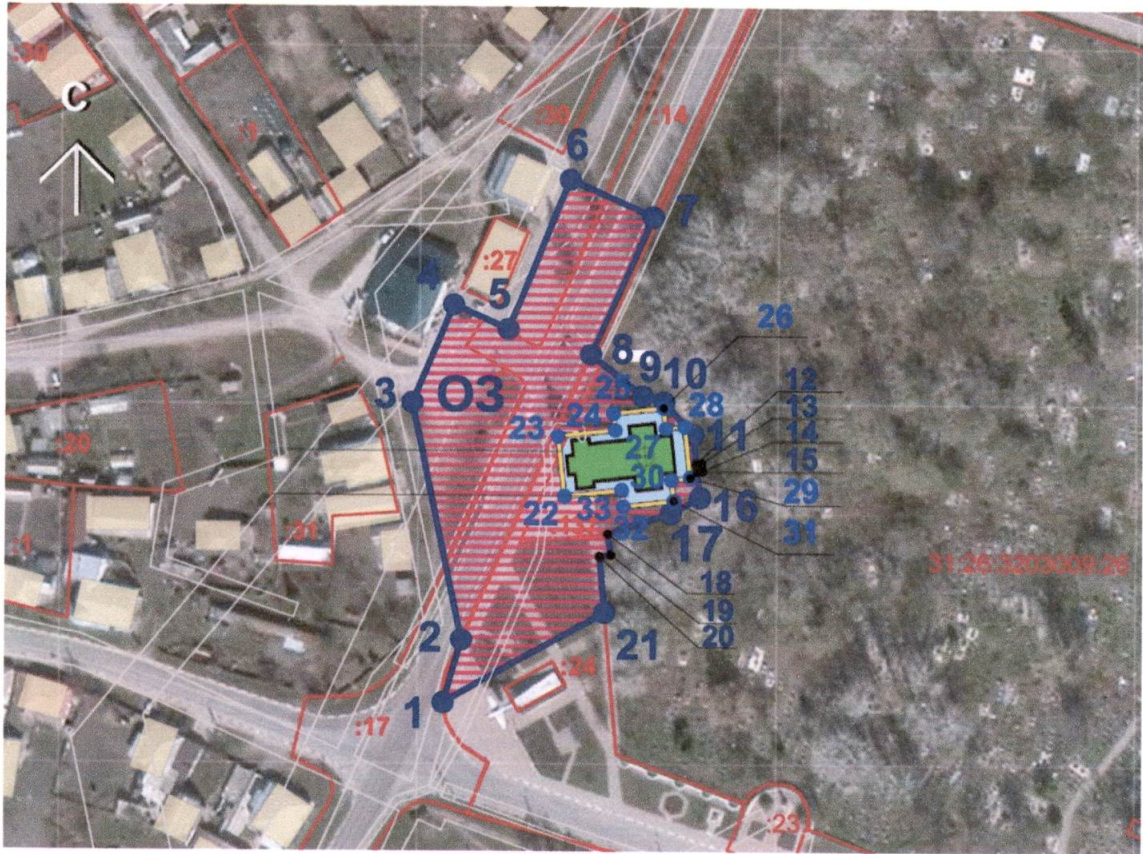
- размещение взрывопожароопасных объектов, объектов с динамическим воздействием;

- осуществление хозяйственной деятельности, причиняющей вред объекту культурного наследия, в том числе ведущей к нарушению гидрологического режима территории, создающей динамическое воздействие на грунты;





- прокладка инженерных коммуникаций наземным и надземным способом и по фасадам зданий;

- установка глухих ограждений.

3. Схема границ зон охраны объекта культурного наследия регионального значения «Церковь Усекновения Главы Иоанна Предтечи», расположенного по адресу: Белгородская область, Валуйский городской округ, п. Уразово, ул. Октябрьская, 1



Условные обозначения

-  Объект культурного наследия
-  Утверждённые границы территории объекта культурного наследия
-  Охранная зона объекта культурного наследия
-  Поворотные (характерные) точки границ зон охраны

