

ПРАВИТЕЛЬСТВО БРЯНСКОЙ ОБЛАСТИ

ПОСТАНОВЛЕНИЕ

от 19 февраля 2018 г. № 64-п
г. Брянск

Об утверждении проекта планировки территории, содержащего проект межевания территории объекта «Строительство автомобильной дороги Эдазия – Красный Бор в Жуковском районе Брянской области»

В соответствии со статьями 7, 45 Градостроительного кодекса Российской Федерации Правительство Брянской области
ПОСТАНОВЛЯЕТ:

1. Утвердить прилагаемый проект планировки территории, содержащий проект межевания территории объекта «Строительство автомобильной дороги Эдазия – Красный Бор в Жуковском районе Брянской области».
2. Опубликовать настоящее постановление на «Официальном интернет-портале правовой информации» (pravo.gov.ru).
3. Контроль за исполнением постановления возложить на заместителя Губернатора Брянской области Мокренко Ю.В.

Губернатор



А.В. Богомаз

РОССИЙСКАЯ ФЕДЕРАЦИЯ
Общество с ограниченной ответственностью
«Антарес плюс»

Юридический адрес: 241050, Брянская обл., г. Брянск, пер. Канатный, дом 5, оф. 402
ОГРН: 1143256008235 ИНН: 3257018260 КПП: 325701001 ОКПО: 22332487
Тел/факс: 8 (4832) 64-90-23
e-mail: antares32@gmail.com

Заказчик
КУ «УАД Брянской области»

Государственный контракт
ОДКиПП/197 от 06.10.2017 г.

Проект планировки территории, содержащий проект
межевания территории

Наименование объекта «Строительство автомобильной дороги
Эдазия – Красный Бор в Жуковском районе Брянской области»

Том 1. Основная часть проекта планировки территории. Положение о
размещении объекта автомобильного транспорта

Директор

Нестеренко А.А.

Главный инженер проекта

Белинин А.М.

г. Брянск 2017 г.

СОСТАВ ПРОЕКТА

Том I. Основная часть проекта планировки. Положение о размещении объекта автомобильного транспорта

1. Сведения об объекте и его краткая характеристика
2. Сведения о размещении объекта на территории
3. Чертеж планировки территории

Том II. Материалы по обоснованию проекта планировки территории. Пояснительная записка

1. Обоснование размещения проектируемого объекта
2. Сведения о пересечениях планируемого к размещению объекта с другими объектами капитального строительства
3. Ведомость земельных участков разных форм собственности и мероприятия по обходу участков или предложения по выкупу по трассе линейного объекта
4. Ведомость земель различных категорий по трассе линейного объекта и мероприятия по переводу земель из одной категории в другую
5. Схема расположения элемента планировочной структуры
6. Схема использования территории в период подготовки проекта планировки территории
7. Разбивочный чертеж красных линий
8. План трассы автомобильной дороги

Том III. Проект межевания территории

Инв. № подл.	Подп. и дата	Взам. инв. №							Основная часть проекта планировки территории. Положение о размещении объекта автомобильного транспорта	Лист
			Изм	Кол	Лист	№ док.	Подп.	Дата		2

Том 1. Основная часть проекта планировки территории. Положение о размещении объектов автомобильного транспорта

СОДЕРЖАНИЕ

Введение

1. Сведения об объекте и его краткая характеристика

1.1 Основные технические параметры объекта

2. Сведения о размещении объекта на территории

2.1 Сведения об основных положениях документа территориального планирования, предусматривающего размещение линейного объекта

2.2 Техничко-экономические характеристики планируемого к размещению объекта

2.3 Характеристика планируемого развития территории

2.3.1 Плотность и параметры застройки

2.3.2 Параметры социальной инфраструктуры и благоустройства территории

2.3.3 Предложения по установлению сервитутов

2.3.4 Территории общего пользования

2.3.5 Меры по защите территорий от воздействия чрезвычайных ситуаций природного и техногенного характера и мероприятия по гражданской обороне

2.3.6 Наименования административно-территориальных единиц, которые пересекают объект

2.3.7 Сведения о застроенных территориях, которые пересекают объект

2.3.8 Сведения о незастроенных территориях с выделением территорий государственной, муниципальной собственности или неразграниченной государственной собственности, не обремененных правами третьих лиц

2.3.9 Сведения о категориях земель, на которых планируется размещение объекта

2.3.10 Сведения о пересечениях объектом водных объектов

3. Чертеж планировки территории

Инв. № подл.	Подп. и дата	Взам. инв. №	

						Основная часть проекта планировки территории. Положение о размещении объекта автомобильного транспорта	Лист
							3
Изм	Кол	Лист	№ док.	Подп.	Дата		

Введение.

Документация по планировке территории по объекту «Строительство автомобильной дороги Эдазия - Красный Бор в Жуковском районе Брянской области» разработана согласно требованиям законодательных актов и рекомендаций следующих нормативных документов:

- Градостроительного кодекса РФ от 29.12.2004 г. № 190-ФЗ;
 - Земельного кодекса РФ от 25.10.2001 г. № 136-ФЗ;
 - Постановление Государственного комитета Российской Федерации по строительству и жилищно-коммунальному комплексу от 27.02.2003 г. № 27 «Об инструкции о порядке разработки, согласования, экспертизы и утверждения градостроительной документации»;
 - Государственная программа «Обеспечение реализации государственных полномочий в области строительства, архитектуры и развития дорожного хозяйства Брянской области (2014-2020 годы)» в рамках подпрограммы «Автомобильные дороги» (2014-2020 годы);
 - Приказ департамента строительства и архитектуры Брянской области от 20.03.2017 г. № 27-п «О подготовке документации по планировке территории для размещения линейного объекта регионального значения»;
 - Схема территориального планирования Жуковского муниципального района Брянской области;
 - Постановление правительства Брянской области от 26.09.2016 №505-п.
 - Генеральный план Ржаницкого сельского поселения Жуковского муниципального района Брянской области;
 - Правила землепользования и застройки Ржаницкого сельского поселения Жуковского района Брянской области;
- Исходные данные для проектирования предоставлены заказчиком.

Инв. № подл.	Подп. и дата	Взам. инв. №							Основная часть проекта планировки территории. Положение о размещении объекта автомобильного транспорта	Лист
			Изм	Кол	Лист	№ док.	Подп.	Дата		4

1. Сведения об объекте и его краткая характеристика

1.1 Основные технические параметры объекта

Проектируемая автомобильная дорога Эдазия – Красный Бор находится в Жуковском районе Брянской области. Началу дороги соответствует железнодорожный переезд ст.Эдазия. Концу трассы – мост через р. Серижа в п. Красный Бор.

Длина проектируемой автомобильной дороги 1.487 км.

2. Сведения о размещении объекта на территории.

2.1 Сведения об основных положениях документа территориального планирования, предусматривающего размещение линейного объекта

Документация по планировке территории подготовлена на основании Государственной программы «Обеспечение реализации государственных полномочий в области строительства, архитектуры и развития дорожного хозяйства Брянской области (2014-2020 годы)» в рамках подпрограммы «Автомобильные дороги» (2014-2020 годы), утвержденной Постановлением Правительства Брянской области от 30 декабря 2013 г. №833-п (с изменениями на 18 августа 2015 г.).

Государственная программа в том числе направлена на продолжение работы по повышению эффективности и безопасности функционирования автомобильных дорог общего пользования регионального, межмуниципального и местного значения Брянской области, содействующих развитию экономики государства и бизнеса, удовлетворению социальных потребностей населения, повышению его жизненного и культурного уровня.

В рамках подпрограммы реализуются следующие мероприятия:

- обеспечение сохранности автодорог и условий безопасности движения по ним;
- развитие и совершенствование сети автомобильных дорог регионального значения общего пользования;
- материально-техническое обеспечение КУ "Управление автомобильных дорог Брянской области";
- развитие и совершенствование сети автомобильных дорог общего пользования местного значения, обеспечение их сохранности и безопасности движения по ним;
- развитие системы организации движения транспортных средств и пешеходов, повышение безопасности дорожных условий.

Строительство автомобильной дороги Красный Бор - станция Эдазия в Жуковском районе Брянской области включено в перечень объектов строительства и реконструкции автомобильных дорог общего пользования регионального и местного значения, финансируемых в рамках подпрограммы "Автомобильные дороги" (2014 - 2020 годы) за счет средств дорожного фонда Брянской области в 2016-2021 году.

Взам. инв. №							Основная часть проекта планировки территории. Положение о размещении объекта автомобильного транспорта	Лист
	Подп. и дата							5
Инв. № подл.	Изм	Кол	Лист	№ док.	Подп.	Дата		

Строительная длина реконструируемого участка автодороги в соответствии с заданием на разработку проекта планировки и межевания территории, утвержденным Приказом департамента строительства и архитектуры Брянской области 20.03.2017 г. № 27-п, составляет 1.424 км, фактическая протяженность оси автодороги составляет 1.487 км.

2.2 Технико-экономические характеристики планируемого к размещению объекта.

Автомобильная дорога соединит между собой железнодорожную станцию Эдазия и п. Красный Бор.

После строительства автомобильная дорога будет относиться к дорогам общего пользования регионального значения IV технической категории.

Основные технические нормативы проектируемой дороги станция Эдазия – пос. Красный Бор:

- длина проектируемой автомобильной дороги 1.487 км;
- расчетная скорость движения 80 км/ч;
- ширина земляного полотна 10.0 м;
- ширина проезжей части 6.0 м;
- ширина обочин 2 × 2.0 м;
- ширина укрепительной полосы 2 × 0.5 м;
- тип дорожной одежды облегченный;
- расчетные нагрузки на дорожную одежду АК-10;
- расчетные нагрузки на искусственные сооружения АК-14, НК-14;
- продольные уклоны по всей дороге не превышают 40‰;
- видимость для остановки не менее 85 м, видимость встречного автомобиля - не менее 250 м.

Идентификационные признаки сооружения в соответствии с федеральным законом №384-ФЗ от 30.12.2009 г.:

- назначение – для движения с установленными скоростями, нагрузками и габаритами автомобилей и иных наземных транспортных средств, осуществляющих перевозки пассажиров и (или) грузов;

- принадлежность к объектам транспортной инфраструктуры и к другим объектам, функционально-технологические особенности, которые влияют на их безопасность – относятся к автомобильному транспорту, согласно СП 34.13330.2012 «Автомобильные дороги»;

- возможность опасных природных процессов и явлений и техногенных воздействий на территории, на которой будет осуществляется строительство, реконструкция и эксплуатация здания или сооружения – отсутствуют;

Инв. № подл.	Подп. и дата	Взам. инв. №

						Основная часть проекта планировки территории. Положение о размещении объекта автомобильного транспорта	Лист
							6
Изм	Кол	Лист	№ док.	Подп.	Дата		

- принадлежность к опасным производственным объектам – не принадлежит;
- пожарная и взрывопожарная опасность – отсутствует;
- наличие помещений с постоянным пребыванием людей - отсутствуют;
- уровень ответственности – нормальный (II).

2.3 Характеристика планируемого развития территории.

2.3.1 Плотность и параметры застройки.

Строительство автомобильной дороги осуществляется на незастроенной территории Ржаницкого сельского поселения Жуковского района Брянской области, а также на территории пос. Красный Бор.

В соответствии с правилами землепользования и застройки Ржаницкого сельского поселения Жуковского района Брянской области, планируемый к размещению объект проходит по зонам:

- зона магистральной и улично-дорожной сети
- зона сельский озелененных территорий общего пользования;
- зона индивидуальной и 2х квартирной жилой застройки;
- зона садово-огородных участков, личных подсобных хозяйств;
- зона лесного фонда.

Архитектурно-строительные требования для зоны индивидуальной и 2х квартирной жилой застройки Ржаницкого сельского поселения Жуковского района Брянской области, учитываемые при строительстве автомобильной дороги:

- от красной линии улиц расстояние до жилого дома – не менее 5 м; от красной линии проездов – не менее 3 м;

- минимальное расстояние от границ земельных владений до строений, а также между строениями: от границ соседнего участка до основного строения – 3 м, хозяйственных и прочих построек – 1 м, открытой стоянки – 1 м, отдельно стоящего гаража – 1 м;

- в существующих кварталах населённых пунктов поселения – минимальные расстояния между участками и строениями – по сложившейся линии застройки и в соответствии с градостроительным планом и (или) техническим паспортом земельного участка, не нарушая принципов добрососедства

В соответствии со статьей 36 Градостроительного кодекса РФ действие градостроительного регламента не распространяется на земельные участки, предназначенные для размещения линейных объектов. Градостроительные регламенты не устанавливаются для земель лесного фонда, сельскохозяйственных угодий в составе земель сельскохозяйственного назначения.

Инв. № подл.	Взам. инв. №
	Подп. и дата

						Основная часть проекта планировки территории. Положение о размещении объекта автомобильного транспорта	Лист
Изм	Кол	Лист	№ док.	Подп.	Дата		7

2.3.2 Параметры социальной инфраструктуры и благоустройства территории.

Строительство автомобильной дороги осуществляется на незастроенных территориях Ржаницкого сельского поселения Жуковского района Брянской области, а также в пос. Красный Бор. При прохождении по территории населенного пункта дорога идет по сложившейся застройке.

2.3.3 Предложения по установлению сервитутов.

Проектируемый участок автомобильной дороги планируется к размещению на землях лесного фонда и землях населенных пунктов. Установление сервитутов не требуется.

2.3.4 Территории общего пользования.

Территории общего пользования – это территории, отграничиваемые красными линиями от иных территорий совокупность земельных участков (включая дороги, улицы, проезды, площади, скверы, бульвары, набережные), которые не подлежат приватизации и беспрепятственно используются неограниченным кругом лиц. При прохождении по территории населенных пунктов красные линии совпадают с полосой отвода автомобильной дороги, при прохождении автодороги по межселенным территориям, красные линии, устанавливающие территории общего пользования отсутствуют.

2.3.5 Меры по защите территории от воздействия чрезвычайных ситуаций природного и техногенного характера и мероприятия по гражданской обороне.

Объект строительства не является источником чрезвычайных ситуаций техногенного характера.

Безопасность движения проектируемой дороги обеспечивается созданием благоприятной дорожной обстановки и мерами по организации движения, что достигается соответствующими геометрическими параметрами дороги и рядом предусмотренных проектом мероприятий.

2.3.6 Наименование административно-территориальных единиц, которые пересекают объект.

Административно-территориальная единица – это структурный элемент административно-территориального деления государства, не имеющий политической самостоятельности.

Проектируемая автомобильная дорога ст. Эдазия – пос. Красный Бор находится на территории Ржаницкого сельского поселения Жуковского района Брянской области.

2.3.7 Сведения о застроенных территориях, которые пересекают объект.

Проектируемая автомобильная дорога ст. Эдазия – пос. Красный Бор частично проходит по землям населенных пунктов: пос. Красный Бор. Автодорога проходит по сложившейся застройке индивидуальными жилыми домами.

Площади полосы отвода в границах населенного пункта пос. Красный Бор 7633 кв.м.

Инв. № подл.	Подп. и дата	Взам. инв. №					Основная часть проекта планировки территории. Положение о размещении объекта автомобильного транспорта	Лист
			Изм	Кол	Лист	№ док.		Подп.

2.3.8 Сведения о незастроенных территориях с выделением территорий государственной, муниципальной собственности или неразграниченной государственной собственности, не обремененных правами третьих лиц.

Незастроенные территории, находящиеся в государственной собственности:

- Жуковское лесничество Брянская область, Жуковский район (собственность Российской Федерации) – 22450 кв.м.

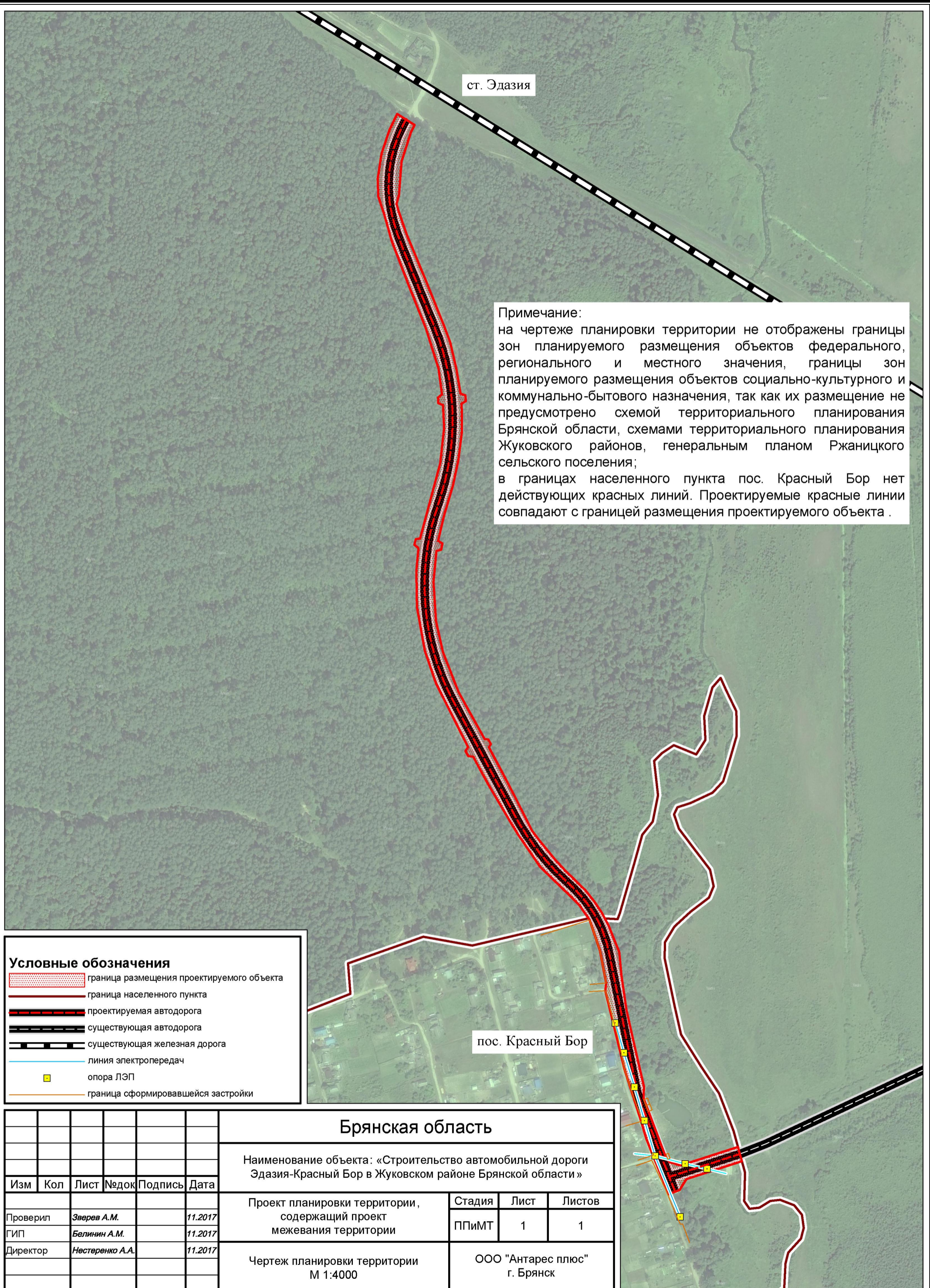
2.3.9 Сведения о категориях земель, на которых планируется размещение объекта

Проектируемая автомобильная дорога проходит по землям населенных пунктов (7633 кв.м) и землям лесного фонда (22450 кв.м).

2.3.10 Сведения о пересечении объектом водных объектов.

Проектируемая автомобильная дорога не пересекает водных объектов.

Инв. № подл.	Подп. и дата	Взам. инв. №					Основная часть проекта планировки территории. Положение о размещении объекта автомобильного транспорта	Лист
			Изм	Кол	Лист	№ док.		Подп.



ст. Эдазия

Примечание:
 на чертеже планировки территории не отображены границы зон планируемого размещения объектов федерального, регионального и местного значения, границы зон планируемого размещения объектов социально-культурного и коммунально-бытового назначения, так как их размещение не предусмотрено схемой территориального планирования Брянской области, схемами территориального планирования Жуковского районов, генеральным планом Ржаницкого сельского поселения;
 в границах населенного пункта пос. Красный Бор нет действующих красных линий. Проектируемые красные линии совпадают с границей размещения проектируемого объекта .

Условные обозначения

- граница размещения проектируемого объекта
- граница населенного пункта
- проектируемая автодорога
- существующая автодорога
- существующая железная дорога
- линия электропередач
- опора ЛЭП
- граница сформировавшейся застройки

пос. Красный Бор

Брянская область					
Наименование объекта: «Строительство автомобильной дороги Эдазия-Красный Бор в Жуковском районе Брянской области»					
Изм	Кол	Лист	№док	Подпись	Дата
Проверил				<i>Зверев А.М.</i>	11.2017
ГИП				<i>Белинин А.М.</i>	11.2017
Директор				<i>Нестеренко А.А.</i>	11.2017
Проект планировки территории, содержащий проект межевания территории				Стадия ППиМТ	Лист 1
Чертеж планировки территории М 1:4000				Листов 1	
				ООО "Антарес плюс" г. Брянск	

РОССИЙСКАЯ ФЕДЕРАЦИЯ
Общество с ограниченной ответственностью
«Антарес плюс»

Юридический адрес: 241050, Брянская обл., г. Брянск, пер. Канатный, дом 5, оф. 402
ОГРН: 1143256008235 ИНН: 3257018260 КПП: 325701001 ОКПО: 22332487
Тел/факс: 8 (4832) 64-90-23
e-mail: antares32@gmail.com

Заказчик
КУ «УАД Брянской области»

Государственный контракт
ОДКиПП/197 от 06.10.2017 г.

Проект планировки территории, содержащий проект
межевания территории

Наименование объекта «Строительство автомобильной дороги
Эдазия – Красный Бор в Жуковском районе Брянской области»

Том 2. Материалы по обоснованию проекта планировки территории.
Пояснительная записка

Директор

Нестеренко А.А.

Главный инженер проекта

Белинин А.М.

г. Брянск 2017 г.

СОСТАВ ПРОЕКТА

Том I. Основная часть проекта планировки. Положение о размещении объекта реконструкции

1. Сведения об объекте и его краткая характеристика
2. Сведения о размещении объекта на территории
3. Чертеж планировки территории

Том II. Материалы по обоснованию проекта планировки территории. Пояснительная записка

1. Обоснование размещения проектируемого объекта
2. Сведения о пересечениях планируемого к размещению объекта с другими объектами капитального строительства
3. Ведомость земельных участков разных форм собственности и мероприятия по обходу участков или предложения по выкупу по трассе линейного объекта
4. Ведомость земель различных категорий по трассе линейного объекта и мероприятия по переводу земель из одной категории в другую
5. Схема расположения элемента планировочной структуры
6. Схема использования территории в период подготовки проекта планировки территории
7. Разбивочный чертеж красных линий
8. План трассы автомобильной дороги
9. Приложения

Том III. Проект межевания территории

Инв. № подл.	Подп. и дата	Взам. инв. №							Материалы по обоснованию проекта планировки территории. Пояснительная записка	Лист
										2
			Изм	Кол	Лист	№ док.	Подп.	Дата		

Том 2. Материалы по обоснованию проекта планировки территории.

Пояснительная записка

СОДЕРЖАНИЕ

1. Обоснование размещения проектируемого объекта
 - 1.1 Обоснование параметров объекта, планируемого к размещению; обоснование размещения объекта на планируемой территории
 - 1.2 Обоснование и особенности размещения объекта на землях объектов культурного наследия, землях лесного фонда и иных зон с особыми условиями использования территорий
2. Сведения о пересечениях планируемого к размещению объекта с другими объектами капитального строительства
 - 2.1 Ведомость пересечения трассы линейного объекта с естественными и искусственными препятствиями
 - 2.2 Ведомость пересечения линейного объекта с автомобильными и железными дорогами
 - 2.3 Ведомость пересечения линейного объекта с сетями инженерно-технического обеспечения
 - 2.4 Сведения об инженерных коммуникациях, попадающих в зону реконструкции
3. Ведомость земельных участков разных форм собственности и мероприятия по обходу участков или предложения по выкупу по трассе линейного объекта
4. Ведомость земель различных категорий по трассе линейного объекта и мероприятия по переводу земель из одной категории в другую
5. Схема расположения элемента планировочной структуры
6. Схема использования территории в период подготовки проекта планировки территории
7. Разбивочный чертеж красных линий
8. План трассы автомобильной дороги
9. Приложения

Инв. № подл.	Подп. и дата	Взам. инв. №					Материалы по обоснованию проекта планировки территории. Пояснительная записка	Лист
			Изм	Кол	Лист	№ док.		Подп.

1. Обоснование размещения проектируемого объекта

1.1 Обоснование параметров объекта, планируемого к размещению; обоснование размещения объекта на планируемой территории

Документация по планировке территории подготовлена на основании Государственной программы «Обеспечение реализации государственных полномочий в области строительства, архитектуры и развития дорожного хозяйства Брянской области (2014-2020 годы)» в рамках подпрограммы «Автомобильные дороги» (2014-2020 годы), утвержденной Постановлением Правительства Брянской области от 30 декабря 2013 г. №833-п (с изменениями на 18 августа 2015 г.).

Строительство автомобильной дороги Эдазия – Красный Бор включено в перечень объектов строительства и реконструкции автомобильных дорог общего пользования регионального и местного значения, финансируемых в рамках подпрограммы "Автомобильные дороги" (2014 - 2020 годы) за счет средств дорожного фонда Брянской области в 2016-2021 году.

Автомобильная дорога соединит между собой пос. Красныц Бор и железнодорожную станцию Эдазия. Проектируемая дорога находится на территории Ржаницкого сельского поселения Жуковского района Брянской области.

После строительства автомобильная дорога будет относиться к дорогам общего пользования регионального значения IV технической категории.

1.2 Обоснование и особенности размещения объекта на землях объектов культурного наследия, землях лесного фонда и иных зон с особыми условиями использования территорий

Строительство автомобильной дороги Эдазия – Красный Бор не затрагивает земли объектов культурного наследия.

Необходимость размещения участка автомобильной дороги на землях лесного фонда объясняется требованиями "СП 34.13330.2012. Свод правил. Автомобильные дороги. Актуализированная редакция СНиП 2.05.02-85*" для автомобильных дорог IV технической категории, а именно:

- требованием к наименьшему радиусу кривых в плане;
- требованием к продольному профилю;
- требованиям к пересечению и примыканию в одном уровне.

Инв. № подл.	Подп. и дата	Взам. инв. №					Материалы по обоснованию проекта планировки территории. Пояснительная записка	Лист
			Изм	Кол	Лист	№ док.		Подп.

2. Сведения о пересечениях планируемого к размещению объекта с другими объектами капитального строительства

2.1 Ведомость пересечения трассы линейного объекта с естественными и искусственными препятствиями

Пикет	Наименование препятствия
0+00 10+50	Лесной массив Жуковского лесничества

2.2 Ведомость пересечения линейного объекта с автомобильными и железными дорогами

Пикет	Наименование препятствия
11+35	съезд в пос. Красный Бор
13+50	съезд в пос. Красный Бор
13+80	съезд в пос. Красный Бор

2.3 Ведомость пересечения линейного объекта с сетями инженерно-технического обеспечения

Ведомость пересечений с надземными коммуникациями

Пикет	Название коммуникации
13+50	ЛЭП 10 кВ
14+30	ЛЭП 10 кВ

2.4 Сведения об инженерных коммуникациях, попадающих в зону реконструкции

Пикет	Название коммуникации
11+80 13+95	ЛЭП 0.4 кВ
11+40 13+95	газопровод низкого давления

3. Ведомость земельных участков разной форм собственности и мероприятия по обходу участков или предложения по выкупу по трассе линейного объекта

Полоса отвода проектируемой автомобильной дороги частично проходит по земельному участку Жуковского лесничества. Местоположения участка дороги в границах указанного земельного участка согласовано с Управлением лесами Брянской области.

4. Ведомость земель различных категорий по трассе линейного объекта и мероприятия по переводу земель из одной категории в другую

№ п/п	Категория земель	Площадь, кв.м	Изменение категории земель
1	Земли населенных пунктов	7633	не требуется
2	Земли лесного фонда	22450	после постановления формируемых участков на государственный кадастровый учет

Взам. инв. №	
Подп. и дата	
Инв. № подл.	

Изм	Кол	Лист	№ док.	Подп.	Дата	Материалы по обоснованию проекта планировки территории. Пояснительная записка	Лист
							5

ст. Эдазия

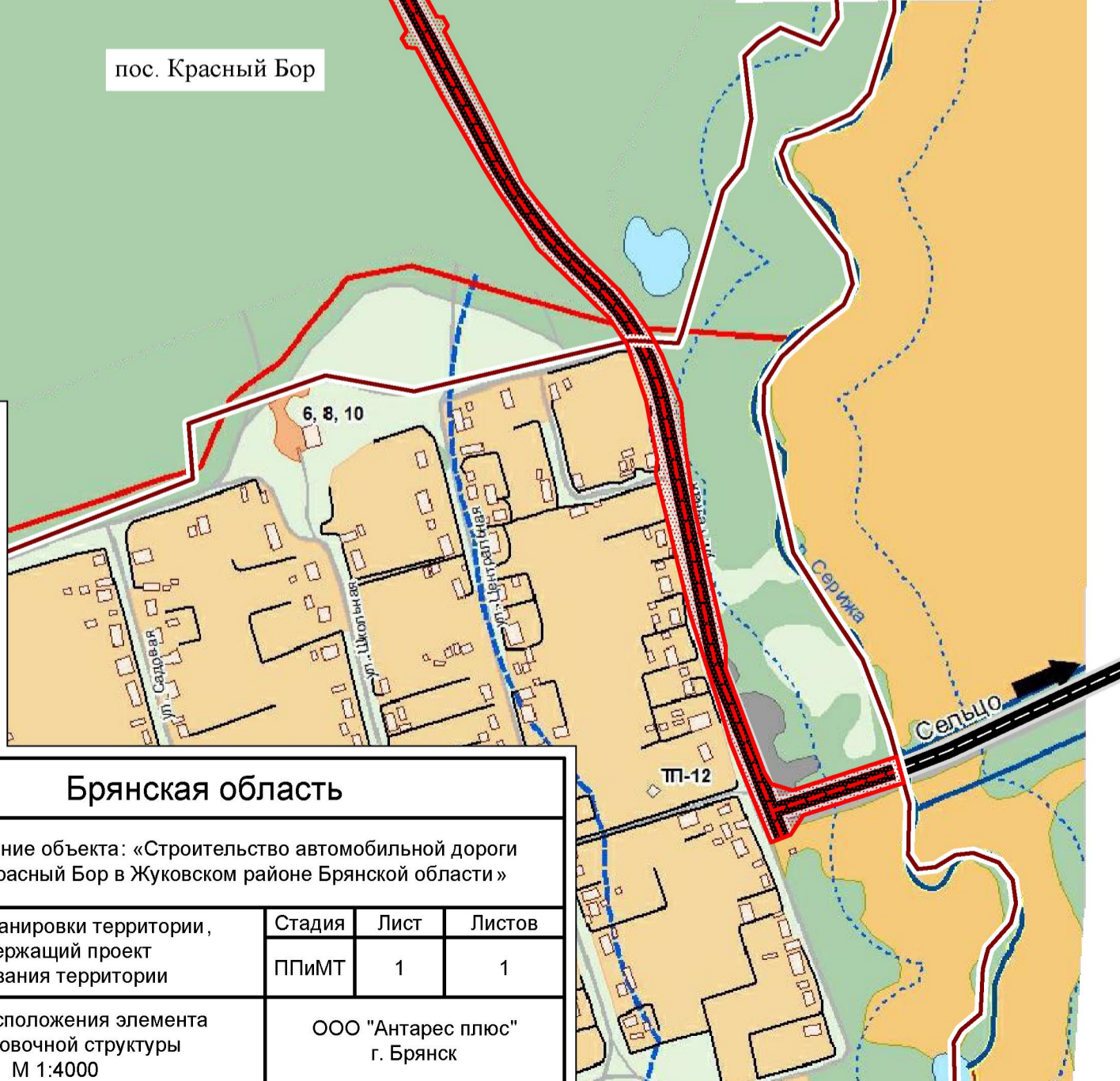
пос. Красный Бор

Примечание:

Схема расположения элемента планировочной структуры выполнена с использованием Генерального плана Ржаницкого сельского поселения Жуковского района Брянской области

Условные обозначения

-  граница размещения проектируемого объекта
-  граница населенного пункта
-  проектируемая автодорога
-  существующая автодорога
-  существующая железная дорога
-  зона жилой застройки
-  объекты инженерной инфраструктуры
-  земли лесного фонда
-  объекты транспортной инфраструктуры
-  улично-дорожная сеть



Брянская область

Наименование объекта: «Строительство автомобильной дороги Эдазия-Красный Бор в Жуковском районе Брянской области»

Изм	Кол	Лист	Чедок	Подпись	Дата
Проверил		Зверев А.М.			11.2017
ГИП		Белинин А.М.			11.2017
Директор		Нестеренко А.А.			11.2017

Проект планировки территории, содержащий проект межевания территории

Стадия	Лист	Листов
ППиМТ	1	1

Схема расположения элемента планировочной структуры
М 1:4000



ООО "Антарес плюс"
г. Брянск

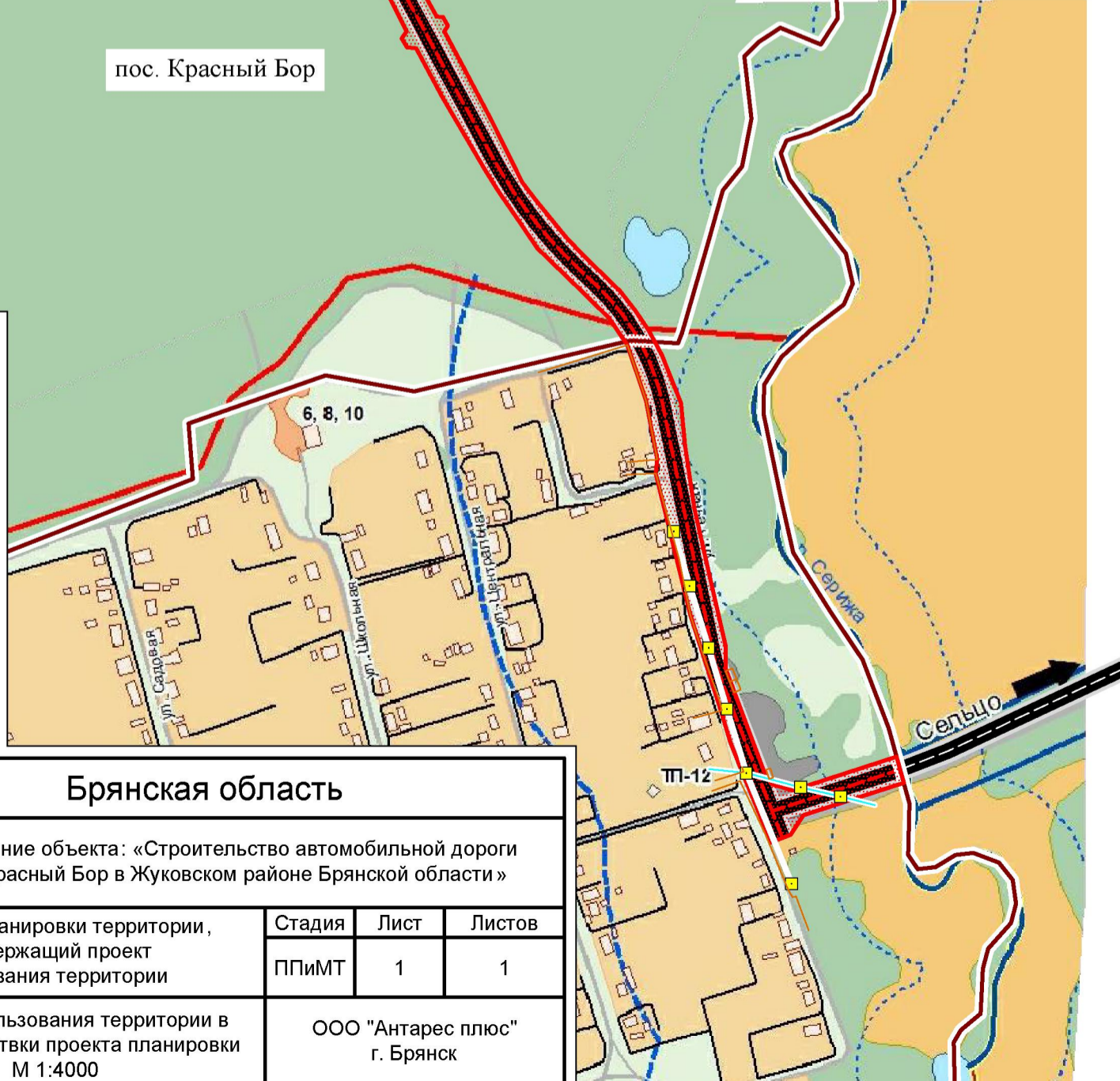
ст. Эдазия

пос. Красный Бор

Примечание:
в границах населенного пункта пос. Красный Бор, нет действующих красных линий. Проектируемые красные линии совпадают с границей размещения проектируемого объекта.

Условные обозначения

-  граница размещения проектируемого объекта
-  граница населенного пункта
-  проектируемая автодорога
-  существующая автодорога
-  существующая железная дорога
-  зона жилой застройки
-  объекты инженерной инфраструктуры
-  земли лесного фонда
-  объекты транспортной инфраструктуры
-  улично-дорожная сеть
-  линия электропередач
-  опора ЛЭП
-  граница сформировавшейся застройки



Брянская область

Наименование объекта: «Строительство автомобильной дороги Эдазия-Красный Бор в Жуковском районе Брянской области»

Изм	Кол	Лист	Чедок	Подпись	Дата
Проверил		Зверев А.М.			11.2017
ГИП		Белинин А.М.			11.2017
Директор		Нестеренко А.А.			11.2017

Проект планировки территории, содержащий проект межевания территории

Схема использования территории в период подготовки проекта планировки
М 1:4000

Стадия	Лист	Листов
ППиМТ	1	1

ООО "Антарес плюс"
г. Брянск

ст. Эдазия

Примечание:

в границах населенного пункта пос. Красный Бор нет действующих красных линий. Проектируемые красные линии совпадают с границей размещения проектируемого объекта .

Координаты поворотных точек красных линий

№ п/п	Координаты, м	
	X	Y
1	2	3
1	506606.09	1350508.35
2	506568.63	1350520.92
3	506529.46	1350528.38
4	506520.22	1350527.36
5	506425.32	1350550.58
6	506362.72	1350570.52
7	506321.36	1350584.72
8	506273.44	1350604.55
9	506608.05	1350526.72
10	506599.07	1350531.49
11	506567.06	1350544.22
12	506538.55	1350546.94
13	506496.44	1350553.19
14	506443.99	1350565.02
15	506404.13	1350574.28
16	506389.59	1350573.96
17	506320.25	1350600.00
18	506312.49	1350604.76
19	506308.23	1350618.89
20	506330.67	1350688.39

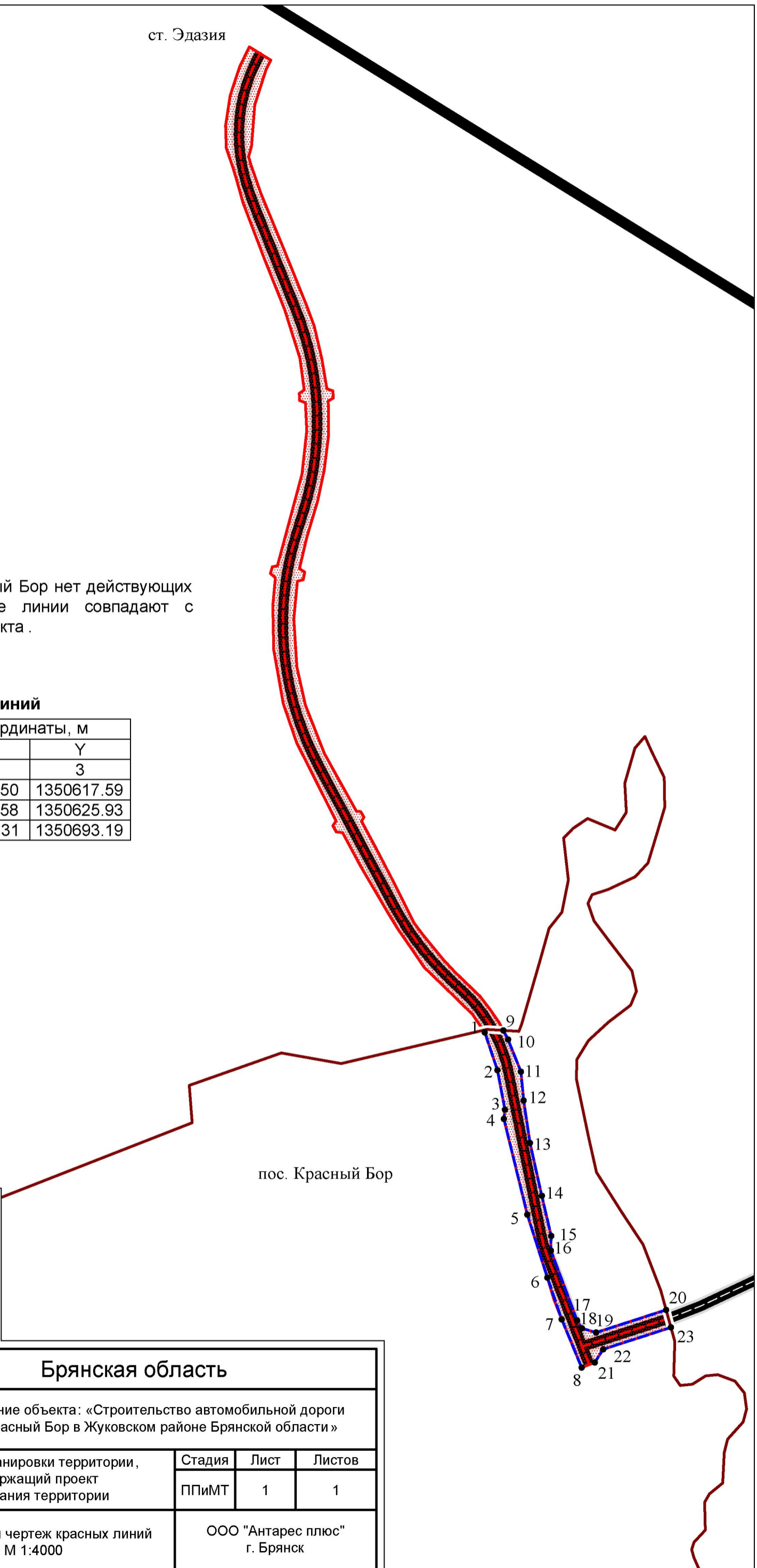
№ п/п	Координаты, м	
	X	Y
1	2	3
21	506278.50	1350617.59
22	506291.58	1350625.93
23	506313.31	1350693.19

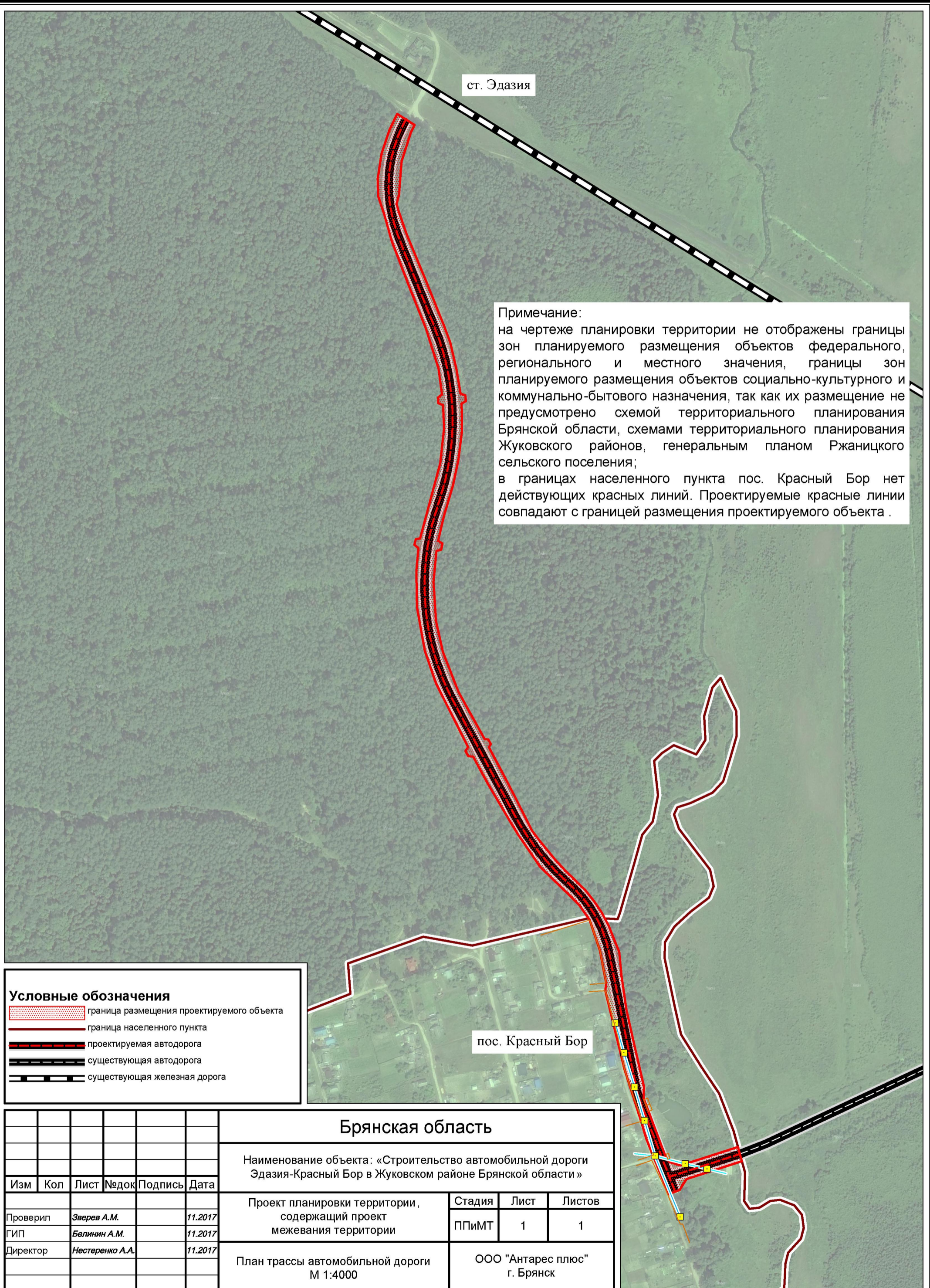
Условные обозначения

- граница размещения проектируемого объекта
- граница населенного пункта
- проектируемая автодорога
- существующая автодорога
- существующая железная дорога
- проектируемые красные линии

Брянская область					
Наименование объекта: «Строительство автомобильной дороги Эдазия-Красный Бор в Жуковском районе Брянской области»					
Изм	Кол	Лист	Недок	Подпись	Дата
Проверил	Зверев А.М.				11.2017
ГИП	Белинин А.М.				11.2017
Директор	Нестеренко А.А.				11.2017
Проект планировки территории, содержащий проект межевания территории				Стадия ППиМТ	Лист 1
Разбивочный чертеж красных линий М 1:4000				ООО "Антарес плюс" г. Брянск	

пос. Красный Бор





ст. Эдазия

Примечание:
 на чертеже планировки территории не отображены границы зон планируемого размещения объектов федерального, регионального и местного значения, границы зон планируемого размещения объектов социально-культурного и коммунально-бытового назначения, так как их размещение не предусмотрено схемой территориального планирования Брянской области, схемами территориального планирования Жуковского районов, генеральным планом Ржаницкого сельского поселения;
 в границах населенного пункта пос. Красный Бор нет действующих красных линий. Проектируемые красные линии совпадают с границей размещения проектируемого объекта .

Условные обозначения

- граница размещения проектируемого объекта
- граница населенного пункта
- проектируемая автодорога
- существующая автодорога
- существующая железная дорога

пос. Красный Бор

Брянская область					
Наименование объекта: «Строительство автомобильной дороги Эдазия-Красный Бор в Жуковском районе Брянской области»					
Изм	Кол	Лист	№ док	Подпись	Дата
Проверил		<i>Зверев А.М.</i>			11.2017
ГИП		<i>Белинин А.М.</i>			11.2017
Директор		<i>Нестеренко А.А.</i>			11.2017
Проект планировки территории, содержащий проект межевания территории				Стадия ППиМТ	Лист 1
План трассы автомобильной дороги М 1:4000				ООО "Антарес плюс" г. Брянск	

ЗАДАНИЕ

на разработку проекта планировки и проекта межевания территории для размещения линейного объекта «Строительство автомобильной дороги Эдазия – Красный Бор в Жуковском районе Брянской области»

№ п/п	Наименование разделов	Содержание
1	Вид градостроительной документации	Проект планировки территории, содержащий проект межевания территории, предусматривающий размещение линейного объекта строительства автомобильной дороги Эдазия – Красный Бор в Жуковском районе Брянской области
2	Основание для разработки документации	1. Схема территориального планирования Брянской области, утвержденная постановлением администрации Брянской области от 14 июня 2011 г. № 528 и постановлением Правительства Брянской области от 26 сентября 2016 г. № 505-п «Об утверждении изменений в схему территориального планирования Брянской области», п. 209. 2. Генеральный план Ржаницкого сельского поселения Жуковского муниципального района Брянской области, утвержденный решением Ржаницкого сельского совета народных депутатов от 14.10.2011 № 130/22/2 3. Государственная программа «Обеспечение реализации государственных полномочий в области строительства, архитектуры и развитие дорожного хозяйства Брянской области» (2014-2020 годы)» в рамках подпрограммы «Автомобильные дороги» (2014-2020 годы) 4. Приказ Департамента строительства и архитектуры Брянской области от 20.03.2017 г. № 27-п «О подготовке документации по планировке территории для размещения линейного объекта регионального значения»
3	Заказчик	КУ «УАД Брянской области»
4	Источник финансирования	Областной бюджет
5	Исполнитель	В соответствии с заключенным контрактом
6	Нормативно-правовая база разработки документации	Градостроительный кодекс РФ, Земельный кодекс РФ, Федеральный закон от 23 июня 2014 г. № 171-ФЗ «О внесении изменений в Земельный кодекс Российской Федерации и отдельные законодательные акты Российской Федерации» (с изменениями и дополнениями), Постановление Правительства РФ от 12.05.2017 №564 «Об утверждении Положения о составе и содержании проектов планировки территории, предусматривающих размещение одного или нескольких линейных объектов».
7	Описание проектируемого объекта	
7.1	Наименование федерального округа (округов), на территории которого планируется размещение проектируемого объекта	Центральный федеральный округ
7.2	Наименование субъекта Российской Федерации (субъектов Российской Федерации), на территории которого планируется размещение проектируемого объекта	Брянская область, Жуковский район. Ржаницкое сельское поселение
7.3	Наименование (титул)	Титул объекта:

	проектируемого объекта планирования	«Строительство автомобильной дороги Эдазия-Красный Бор в Жуковском районе Брянской области»
7.4	Наименование планируемых работ в отношении проектируемого объекта	Строительство
7.5	Основные характеристики планируемого к размещению проектируемого объекта	Линейный объект: Строительство автомобильной дороги Эдазия-Красный Бор в Жуковском районе Брянской области. Протяженность – 1,424 км Технические характеристики планируемого к размещению линейного объекта указаны в Приложении № 1 к заданию
8	Определение местоположения границ проектируемой территории	Объект размещается на межселенной территории Жуковского района Брянской области
9	Требования к подготовке документации по планировке территории	Подготовка и согласование документации по планировке территории должны осуществляться в соответствии с законодательством Российской Федерации
10	Вид разрешенного использования земельных участков, предназначенных для размещения проектируемого объекта	Принять в соответствии с классификатором видов разрешенного использования земельных участков, утвержденного Приказом Минэкономразвития от 01.09.2014 № 540 (п.7.2) и правилами землепользования и застройки Ржаницкого сельского поселения Жуковского района
11	Цель разработки и задачи проекта	1. Цель – обеспечение процесса строительства и ввода в эксплуатацию автомобильной дороги. 2. Задачи: - определение зоны планируемого размещения линейного объекта в соответствии с документами территориального планирования; - определение границ формируемых земельных участков, планируемых для предоставления юридическому лицу для строительства (реконструкции) объекта; - определение границ земельных участков, предназначенных для размещения линейного объекта.
12	Состав проекта	1. Проект планировки и межевания территории, предусматривающий размещение линейного объекта. Состав проекта планировки и межевания территории, предусматривающего размещение автомобильной дороги должен соответствовать Постановлению Правительства РФ от 12.05.2017 №564 «Об утверждении Положения о составе и содержании проектов планировки территории, предусматривающих размещение одного или нескольких линейных объектов», ст. 41.1, 42, 43 Градостроительного кодекса РФ и включать: 1.1 основную часть: - графические материалы (чертеж или чертежи планировки и межевания территории); - текстовые материалы (положения о размещении объектов капитального строительства (реконструкции), а также о характеристиках планируемого развития территории); 1.2 материалы по обоснованию: - графические материалы (в виде схем); - текстовые материалы (пояснительная записка). В состав чертежей основной части проекта планировки и межевания территории, предусматривающего размещение объекта, включается: - основной чертеж планировки территории; - чертеж межевания территории. В состав графических материалов по обоснованию включаются: - схема расположения элемента планировочной структуры; - схема использования территории в период подготовки проекта планировки территории; - разбивочный чертеж красных линий; - план трассы автомобильной дороги. 2. Информационные ресурсы для размещения проекта межевания территории, предусматривающего размещение линейного

		объекта, в электронном виде, представленные в виде базы пространственных данных об объектах градостроительной деятельности.
13	Основные требования к содержанию и форме представляемых материалов по этапам разработки документации	
13.1	Этапы разработки	<p>1. Первый этап:</p> <p>1.1 Сбор исходных данных.</p> <p>1.2. Геодезическая съемка местности.</p> <p>1.3. Обобщение полученных текстовых и графических материалов посредством:</p> <ul style="list-style-type: none"> - создания обобщенной информационной базы данных об объектах градостроительной деятельности на проектируемой территории. <p>По итогам первого этапа Заказчику предоставляются графические материалы (в виде карт), содержащие сводную информацию о состоянии соответствующей территории и об ограничениях ее использования.</p> <p>2. Второй этап:</p> <p>2.1. Разработка проекта планировки и межевания территории, включая подготовку схем расположения земельных участков для размещения линейного объекта.</p> <p>2.2. Согласование проекта планировки и межевания территории с органами местного самоуправления поселения, городского округа, применительно к территориям, для которых разрабатывается проект.</p> <p>2.3. Проверка проекта планировки и межевания территории осуществляется уполномоченным органом, принявшим решение о ее подготовке.</p> <p>По итогам второго этапа Заказчику предоставляется доработанный с учетом результатов согласований и проверки проект планировки и межевания территории, предусматривающий размещение линейного объекта.</p> <p>Содержание проекта планировки и межевания территории должно соответствовать ст. 42, ст. 43 Градостроительного кодекса РФ.</p>
13.2	Сведения о размещении объекта на территории	<p>Положения о размещении объектов капитального строительства регионального значения, а также о характеристиках планируемого развития территории, в том числе плотности и параметрах застройки территории систем социального, транспортного обслуживания и инженерно-технического обеспечения, необходимых для развития территории:</p> <ul style="list-style-type: none"> - сведения об основных положениях документа территориального планирования, предусматривающего размещение линейного объекта; - характеристика планируемого развития территории, включая: плотность и параметры застройки; параметры социальной инфраструктуры и благоустройства территорий; <p>предложения по установлению публичных сервитутов; территории общего пользования;</p> <p>меры по защите территорий от воздействия чрезвычайных ситуаций природного и техногенного характера и мероприятия по гражданской обороне.</p> <p>Для линейных объектов указываются:</p> <p>Наименование административно-территориальных единиц (АТЕ), которые пересекают объект;</p> <p>Сведения о застроенных территориях, которые пересекают объект;</p> <p>Сведения о незастроенных территориях с выделением (путем указания номеров кадастровых кварталов, или наименование АТЕ, или иных адресных характеристик) территорий государственной, муниципальной собственности или неразграниченной государственной собственности, не</p>

		<p>обремененных правами третьих лиц;</p> <p>Сведения о категории земель, на которых планируется размещение объекта;</p> <p>Сведения о пересечениях водных объектов</p>
13.3	<p>Материалы по обоснованию проекта планировки.</p> <p>Пояснительная записка.</p>	<p>В разделе отражаются следующие сведения:</p> <ul style="list-style-type: none"> - обоснование параметров планируемого к размещению объекта; - ведомость пересечений трассы линейного объекта с естественными и искусственными препятствиями, ведомость пересечения объекта с автомобильными и железными дорогами и сетями инженерно-технического обеспечения; - ведомость земельных участков разных форм собственности и мероприятия по обходу участков или предложения выкупу по трассе линейного объекта; - ведомость земель различных категорий по трассе линейного объекта и мероприятия по переводу земель из одной категории в другую (при необходимости); - сведения об инженерных коммуникациях, попадающих в зону строительства (реконструкции). <p>Требования к содержанию проекта зоны с особыми условиями использования территории планируемого к размещению линейного объекта, определяются в соответствии с законодательством в зависимости от вида планируемого к размещению линейного объекта.</p> <p>Подготовка XML-документа, содержащего сведения о зоне с особыми условиями использования территории планируемого к размещению линейного объекта, осуществляется в соответствии с требованиями Приказа Росреестра от 01.08.2014г. № П/369 «О реализации информационного взаимодействия при ведении государственного кадастра недвижимости в электронном виде»</p>
13.4	<p>Требованию к составу графических материалов</p>	<p>На графических материалах по обоснованию отображаются:</p> <ul style="list-style-type: none"> - план трассы с указанием мест размещения проектируемых постов дорожно-патрульной службы, пунктов весового контроля, постов учета движения, постов метеорологического наблюдения, остановок общественного транспорта и мест размещения объектов дорожного сервиса. <p>На чертежах межевания территории отображаются:</p> <ul style="list-style-type: none"> - действующие и проектируемые красные линии; - границы элементов планировочной структуры; - границы проектируемой территории; - наименование существующих улиц и обозначение проектируемых улиц (в населенных пунктах); - линии отступа от красных линий в целях определения места допустимого размещения зданий, строений, сооружений; - границы застроенных земельных участков, в том числе на которых расположены линейные объекты; - границы формируемых земельных участков, планируемых для предоставления юридическим лицам для строительства (реконструкции); - границы земельных участков, предназначенных для размещения объектов капитального строительства федерального, регионального или местного значения; - границы зон объектов культурного наследия; - границы зон с особыми условиями использования территорий; - границы зон действия публичных сервитутов. <p>Работы по межеванию земель осуществляются с выделением земельных участков, необходимых для строительства (реконструкции) и эксплуатации планируемого к размещению линейного объекта.</p>
13.5	<p>Основные требования к форме представляемых материалов.</p>	<p>Графические материалы основной части проекта планировки, предусматривающего размещение линейного объекта, выполняются в масштабах 1:1000 – 1:2000 (с учетом обеспечения наглядности чертежей).</p> <p>Чертеж межевания, предусматривающей размещение линейного</p>

		<p>объекта, могут выполняться в масштабах 1:500-1:2000 (с учетом обеспечения наглядности чертежей).</p> <p>Текстовые материалы на бумажных носителях предоставляются в брошюрованном виде формата А4– 3 экз.</p> <p>Графические материалы на бумажных носителях предоставляются на форматах кратного от А2 до А0 на бумажной основе - 3 экз.</p> <p>Электронные версии текстовых и графических материалов проекта предоставляются на DVD или CD диске.</p>
14	Порядок согласования, обсуждения и утверждения документации	<p>Порядок согласования, обсуждения и утверждения документации по планировке и межеванию территории следует осуществлять в порядке, установленном ст. 45 Градостроительного кодекса РФ.</p> <p>Разработчик отвечает на замечания и предложения, полученные в ходе проверки и согласования проекта.</p>
15	Передача материалов в органы местного самоуправления	<p>Копия проекта планировки территории подлежит передаче в органы местного самоуправления в бумажном и электронном виде</p>

Начальник КУ «УАД Брянской области»



[Handwritten signature in blue ink]

А.Ф. Башлаков

Директор ООО «Антарес плюс»



[Handwritten signature in blue ink]

А.А. Нестеренко

РОССИЙСКАЯ ФЕДЕРАЦИЯ
Общество с ограниченной ответственностью
«Антарес плюс»

Юридический адрес: 241050, Брянская обл., г. Брянск, пер. Канатный, дом 5, оф. 402
ОГРН: 1143256008235 ИНН: 3257018260 КПП: 325701001 ОКПО: 22332487
Тел/факс: 8 (4832) 64-90-23
e-mail: antares32@gmail.com

Заказчик
КУ «УАД Брянской области»

Государственный контракт
ОДКиПП/197 от 06.10.2017 г.

Проект планировки территории, содержащий проект
межевания территории

Наименование объекта «Строительство автомобильной дороги
Эдазия – Красный Бор в Жуковском районе Брянской области»

Том 3. Проект межевания территории

Директор

Нестеренко А.А.

Главный инженер проекта

Белинин А.М.

г. Брянск 2017 г.

СОСТАВ ПРОЕКТА

Том I. Основная часть проекта планировки. Положение о размещении объекта реконструкции

1. Сведения об объекте и его краткая характеристика
2. Сведения о размещении объекта на территории
3. Чертеж планировки территории

Том II. Материалы по обоснованию проекта планировки территории. Пояснительная записка

1. Обоснование размещения проектируемого объекта
2. Сведения о пересечениях планируемого к размещению объекта с другими объектами капитального строительства
3. Ведомость земельных участков разных форм собственности и мероприятия по обходу участков или предложения по выкупу по трассе линейного объекта
4. Ведомость земель различных категорий по трассе линейного объекта и мероприятия по переводу земель из одной категории в другую
5. Схема расположения элемента планировочной структуры
6. Схема использования территории в период подготовки проекта планировки территории
7. Разбивочный чертеж красных линий
8. План трассы автомобильной дороги
9. Приложения

Том III. Проект межевания территории

Инв. № подл.	Подп. и дата	Взам. инв. №					Лист
			Проект межевания территории				
Изм	Кол	Лист	№ док.	Подп.	Дата		

Том 3. Проект межевания территории

СОДЕРЖАНИЕ

- 1. Текстовые материалы
 - 1.1 Сведения о земельных участках, образованных из земель, находящихся в государственной или муниципальной собственности
 - 1.2 Сведения об изменяемых земельных участках
- 2. Графические материалы
 - 2.1 Чертеж межевания территории
 - 2.2 Чертеж границ земельных участков

Инв. № подл.	Подп. и дата	Взам. инв. №

						Проект межевания территории	Лист
							3
Изм	Кол	Лист	№ док.	Подп.	Дата		

1.1 Сведения о земельных участках, образованных из земель, находящихся в государственной или муниципальной собственности

Всего для строительства и эксплуатации автомобильной дороги Эдазия – Красный Бор формируется два земельных участка.

После утверждения проекта планировки территории, содержащей проект межевания, для образуемого земельного участка 32:08:0000000:871:3У1 будет установлена категория земель – «Земли промышленности, энергетики, транспорта, связи, радиовещания, телевидения, информатики, земли для обеспечения космической деятельности, земли обороны, безопасности и земли иного специального назначения».

Площадь образуемого земельного участка 32:08:0000000:871:3У1 составляет 22450 кв.м. Земельный участок расположен: Брянская обл., Жуковский р-н, Ржаницкое сельское поселение, Категория земель – земли лесного фонда, вид разрешенного использования в соответствии с Приказом Минэкономразвития от 01.09.2014 г. №540 – 7.2 Автомобильный транспорт.

Здесь и далее используется система координат, используемая для ведения государственного кадастра недвижимости – МСК-32

Точка	X	Y
1	507584.31	1350274.58
2	507570.99	1350295.83
3	507562.13	1350291.42
4	507526.71	1350280.02
5	507485.61	1350276.80
6	507475.35	1350273.87
7	507467.36	1350276.06
8	507438.28	1350286.18
9	507381.30	1350309.78
10	507326.98	1350331.60
11	507306.97	1350339.10
12	507274.83	1350346.51
13	507244.87	1350351.58
14	507242.74	1350357.46
15	507235.88	1350358.08
16	507232.68	1350352.89
17	507223.41	1350353.11
18	507197.44	1350353.09
19	507164.06	1350348.90
20	507133.74	1350342.41
21	507097.26	1350331.72
22	507066.27	1350324.37
23	507062.98	1350329.66
24	507055.41	1350328.13
25	507054.02	1350322.32
26	507016.58	1350318.71
27	506968.62	1350321.86
28	506930.93	1350330.37
29	506882.61	1350349.24
30	506825.55	1350380.87
31	506825.29	1350385.14
32	506819.60	1350388.33

Инв. № подл.	Подп. и дата	Взам. инв. №

Изм	Кол	Лист	№ док.	Подп.	Дата
-----	-----	------	--------	-------	------

Точка	X	Y
33	506815.84	1350385.96
34	506790.47	1350399.50
35	506755.27	1350417.87
36	506714.69	1350438.09
37	506703.18	1350446.80
38	506678.68	1350466.90
39	506666.29	1350478.51
40	506641.86	1350503.58
41	506628.88	1350513.69
42	506615.80	1350522.60
43	506608.05	1350526.72
44	506609.01	1350510.48
45	506608.18	1350506.92
46	506623.90	1350496.13
47	506638.63	1350481.29
48	506670.81	1350448.09
49	506688.72	1350436.00
50	506708.75	1350422.09
51	506722.85	1350413.37
52	506771.60	1350384.72
53	506804.36	1350367.11
54	506805.07	1350361.00
55	506811.11	1350357.53
56	506815.85	1350360.70
57	506893.55	1350321.67
58	506932.60	1350308.29
59	506986.00	1350298.71
60	507029.85	1350297.98
61	507057.34	1350300.43
62	507061.53	1350295.61
63	507068.23	1350297.36
64	507069.15	1350302.47
65	507108.34	1350313.00
66	507160.18	1350326.86
67	507203.23	1350331.68
68	507231.05	1350330.27
69	507233.33	1350324.46
70	507240.13	1350324.16
71	507243.77	1350329.16
72	507275.30	1350324.89
73	507323.69	1350309.68
74	507373.70	1350289.60
75	507429.72	1350268.24
76	507453.80	1350261.47
77	507463.28	1350258.74
78	507483.96	1350251.66
79	507505.96	1350251.08
80	507535.94	1350255.60
81	507564.55	1350265.11

Площадь образуемого земельного участка 32:08:0000000:3У2 составляет 7633 кв.м.

Земельный участок не обременен правами третьих лиц. Земельный участок расположен: Брянская обл., Жуковский р-н, п. Красный Бор. Категория земель – земли населенных пунктов, вид разрешенного использования в соответствии с Приказом Минэкономразвития от 01.09.2014 г. №540 – 7.2 Автомобильный транспорт.

Точка	X	Y
45	506608.18	1350506.92
44	506609.01	1350510.48

Изм	Кол	Лист	№ док.	Подп.	Дата	Взам. инв. №
						Подп. и дата
						Инд. № подл.

Точка	X	Y
43	506608.05	1350526.72
82	506599.07	1350531.49
83	506567.06	1350544.22
84	506538.55	1350546.94
85	506496.44	1350553.19
86	506443.99	1350565.02
87	506404.13	1350574.28
88	506389.59	1350573.96
89	506320.25	1350600.00
90	506312.49	1350604.76
91	506308.23	1350618.89
92	506330.67	1350688.39
93	506313.31	1350693.19
94	506291.58	1350625.93
95	506278.50	1350617.59
96	506273.44	1350604.55
97	506321.36	1350584.72
98	506340.67	1350577.09
99	506362.72	1350570.52
100	506425.32	1350550.58
101	506520.22	1350527.36
102	506529.46	1350528.38
103	506568.63	1350520.92
104	506606.09	1350508.35

1.2 Сведения об изменяемых земельных участках

Земельный участок с кадастровым с номером 32:08:0000000:871 сохранится в измененных границах.

Инв. № подл.	Подп. и дата	Взам. инв. №

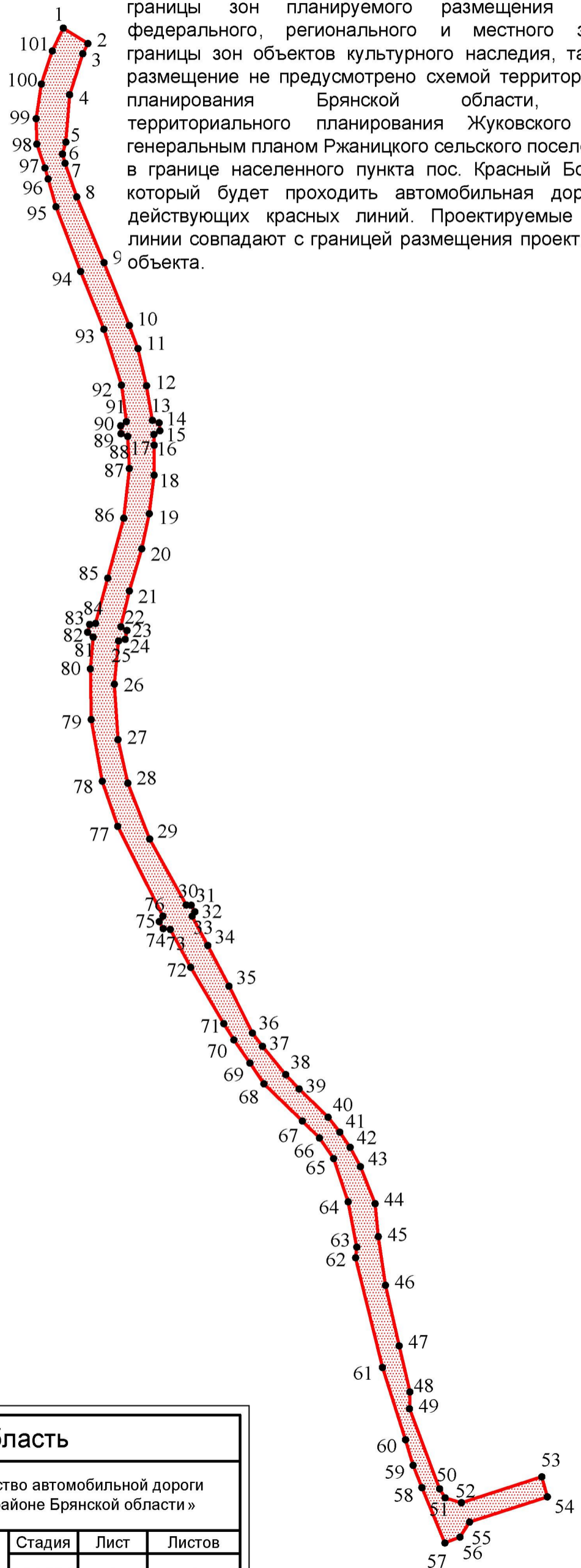
Изм	Кол	Лист	№ док.	Подп.	Дата

Координаты поворотных точек полосы отвода

№ п/п	Координаты, м		50	506320.25	1350600.00
	X	Y			
1	2	3	52	506308.23	1350618.89
1	507584.31	1350274.58	53	506330.67	1350688.39
2	507570.99	1350295.83	54	506313.31	1350693.19
3	507562.13	1350291.42	55	506291.58	1350625.93
4	507526.71	1350280.02	56	506278.50	1350617.59
5	507485.61	1350276.80	57	506273.44	1350604.55
6	507475.35	1350273.87	58	506321.36	1350584.72
7	507467.36	1350276.06	59	506340.67	1350577.09
8	507438.28	1350286.18	60	506362.72	1350570.52
9	507381.30	1350309.78	61	506425.32	1350550.58
10	507326.98	1350331.60	62	506520.22	1350527.36
11	507306.97	1350339.10	63	506529.46	1350528.38
12	507274.83	1350346.51	64	506568.63	1350520.92
13	507244.87	1350351.58	65	506606.09	1350508.35
14	507242.74	1350357.46	66	506623.90	1350496.13
15	507235.88	1350358.08	67	506638.63	1350481.29
16	507232.68	1350352.89	68	506670.81	1350448.09
17	507223.41	1350353.11	69	506688.72	1350436.00
18	507197.44	1350353.09	70	506708.75	1350422.09
19	507164.06	1350348.90	71	506722.85	1350413.37
20	507133.74	1350342.41	72	506771.60	1350384.72
21	507097.26	1350331.72	73	506804.36	1350367.11
22	507066.27	1350324.37	74	506805.07	1350361.00
23	507062.98	1350329.66	75	506811.11	1350357.53
24	507055.41	1350328.13	76	506815.85	1350360.70
25	507054.02	1350322.32	77	506893.55	1350321.67
26	507016.58	1350318.71	78	506932.60	1350308.29
27	506968.62	1350321.86	79	506986.00	1350298.71
28	506930.93	1350330.37	80	507029.85	1350297.98
29	506882.61	1350349.24	81	507057.34	1350300.43
30	506825.55	1350380.87	82	507061.53	1350295.61
31	506825.29	1350385.14	83	507068.23	1350297.36
32	506819.60	1350388.33	84	507069.15	1350302.47
33	506815.84	1350385.96	85	507108.34	1350313.00
34	506790.47	1350399.50	86	507160.18	1350326.86
35	506755.27	1350417.87	87	507203.23	1350331.68
36	506714.69	1350438.09	88	507231.05	1350330.27
37	506703.18	1350446.80	89	507233.33	1350324.46
38	506678.68	1350466.90	90	507240.13	1350324.16
39	506666.29	1350478.51	91	507243.77	1350329.16
40	506641.86	1350503.58	92	507275.30	1350324.89
41	506628.88	1350513.69	93	507323.69	1350309.68
42	506615.80	1350522.60	94	507373.70	1350289.60
43	506599.07	1350531.49	95	507429.72	1350268.24
44	506567.06	1350544.22	96	507453.80	1350261.47
45	506538.55	1350546.94	97	507463.28	1350258.74
46	506496.44	1350553.19	98	507483.96	1350251.66
47	506443.99	1350565.02	99	507505.96	1350251.08
48	506404.13	1350574.28	100	507535.94	1350255.60
49	506389.59	1350573.96	101	507564.55	1350265.11

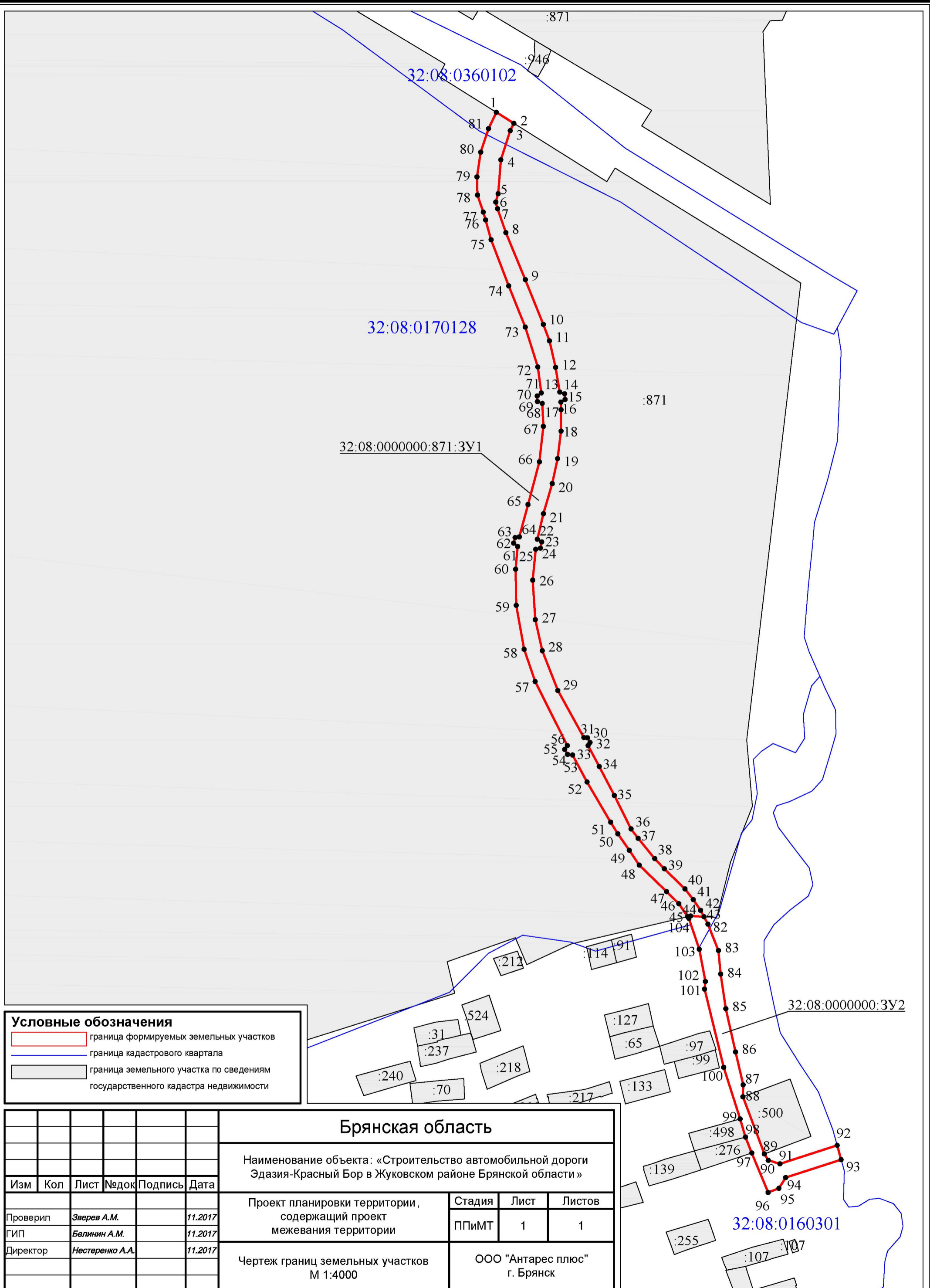
Примечание:

на чертеже межевания территории не отображены границы зон планируемого размещения объектов федерального, регионального и местного значения, границы зон объектов культурного наследия, так как их размещение не предусмотрено схемой территориального планирования Брянской области, схемой территориального планирования Жуковского района, генеральным планом Ржаницкого сельского поселения ; в границе населенного пункта пос. Красный Бор, через который будет проходить автомобильная дорога, нет действующих красных линий. Проектируемые красные линии совпадают с границей размещения проектируемого объекта.



Условные обозначения
 граница размещения проектируемого объекта

Брянская область					
Наименование объекта: «Строительство автомобильной дороги Эдазия-Красный Бор в Жуковском районе Брянской области»					
Изм	Кол	Лист	Недок	Подпись	Дата
Проверил		Зверев А.М.			11.2017
ГИП		Белинин А.М.			11.2017
Директор		Нестеренко А.А.			11.2017
Проект планировки территории, содержащий проект межевания территории				Стадия	Лист
Чертеж межевания территории М 1:4000				ППиМТ	1
				Листов	1
				ООО "Антарес плюс" г. Брянск	



Условные обозначения

- граница формируемых земельных участков
- граница кадастрового квартала
- граница земельного участка по сведениям государственного кадастра недвижимости

Брянская область					
Наименование объекта: «Строительство автомобильной дороги Эдазия-Красный Бор в Жуковском районе Брянской области»					
Изм	Кол	Лист	Недок	Подпись	Дата
Проверил		Зверев А.М.			11.2017
ГИП		Белинин А.М.			11.2017
Директор		Нестеренко А.А.			11.2017
Проект планировки территории, содержащий проект межевания территории				Стадия	Лист
Чертеж границ земельных участков М 1:4000				ППиМТ	1
ООО "Антарес плюс" г. Брянск				Листов	1