



УКАЗ

ГУБЕРНАТОРА БРЯНСКОЙ ОБЛАСТИ

от 12 февраля 2024 г. № 16
г. Брянск

Об установлении охранных зон памятников природы регионального значения, расположенных в Выгоничском районе Брянской области, утверждении их положений и границ

В соответствии с Федеральным законом от 14 марта 1995 года № 33-ФЗ «Об особо охраняемых природных территориях», постановлением Правительства Российской Федерации от 19 февраля 2015 года № 138 «Об утверждении Правил создания охранных зон отдельных категорий особо охраняемых природных территорий, установления их границ, определения режима охраны и использования земельных участков и водных объектов в границах таких зон», Законом Брянской области от 30 декабря 2005 года № 121-3 «Об особо охраняемых природных территориях в Брянской области»

ПОСТАНОВЛЯЮ:

1. Установить охранные зоны памятников природы регионального значения, расположенных в Выгоничском районе Брянской области:

«Мякишевский родник»;

«Родник Удельные Уты» («Склон правобережья р. Десны с ключами»);

«Саврасова круча» («Уникальный геологический разрез»).

2. Утвердить прилагаемые:

Положение об охранной зоне памятника природы регионального значения «Мякишевский родник», расположенного в Выгоничском районе Брянской области;

границы охранной зоны памятника природы регионального значения «Мякишевский родник», расположенного в Выгоничском районе Брянской области;

Положение об охранной зоне памятника природы регионального значения «Родник Удельные Уты» («Склон правобережья р. Десны с ключами»), расположенного в Выгоничском районе Брянской области;

границы охранной зоны памятника природы регионального значения «Родник Удельные Уты» («Склон правобережья р. Десны с ключами»), расположенного в Выгоничском районе Брянской области;

Положение об охранной зоне памятника природы регионального значения «Саврасова круча» («Уникальный геологический разрез»), расположенного в Выгоничском районе Брянской области;

границы охранной зоны памятника природы регионального значения «Саврасова круча» («Уникальный геологический разрез»), расположенного в Выгоничском районе Брянской области.

3. Указ вступает в силу со дня официального опубликования.

4. Контроль за исполнением указа возложить на заместителя Губернатора Брянской области Грибанова Б.И.

Губернатор



А.В. Богомаз

Утверждено
указом Губернатора Брянской области
от 12 февраля 2024 г. № 16

ПОЛОЖЕНИЕ

об охранной зоне памятника природы регионального значения
«Мякишевский родник», расположенного в Выгоничском районе
Брянской области

1. Настоящее Положение об охранной зоне памятника природы регионального значения «Мякишевский родник», расположенного в Выгоничском районе Брянской области, разработано в соответствии с Федеральным законом от 14 марта 1995 года № 33-ФЗ «Об особо охраняемых природных территориях», Законом Брянской области от 30 декабря 2005 года № 121-3 «Об особо охраняемых природных территориях Брянской области», постановлением Администрации Брянской области от 16 декабря 2009 года № 1350 «Об утверждении положений и паспортов особо охраняемых природных территорий в г. Брянске, Брасовском, Брянском, Выгоничском, Дятьковском, Жуковском, Злынковском, Карачевском, Климовском, Клетнянском, Клинцовском, Комаричском, Навлинском, Почепском, Севском, Стародубском, Трубчевском, Унечском, Суземском районах Брянской области».

2. Охранная зона особо охраняемой природной территории – памятника природы регионального значения «Мякишевский родник», расположенного в Выгоничском районе Брянской области (далее - памятник природы «Мякишевский родник»), установлена в виде буферной зоны шириной 15 м от границы памятника природы «Мякишевский родник» с расширением до 50 м на участке, наиболее подверженном угрозам антропогенного воздействия и расположенном на землях сельскохозяйственного назначения.

Охранная зона памятника природы «Мякишевский родник» установлена для предотвращения неблагоприятных антропогенных воздействий на памятник природы «Мякишевский родник».

Местоположение характерных поворотных точек границы на местности в системе координат МСК-32, применяемой для ведения государственного кадастра недвижимости Брянского областного кадастрового округа, определено с учетом факторов, изложенных в материалах комплексного экологического обследования территории, обосновывающих необходимость создания охранной зоны памятника природы «Мякишевский родник».

3. Общая площадь охранной зоны памятника природы «Мякишевский родник»: 0,908 га.

Земли водного фонда представлены родниковым ручьем.

4. Описание природных особенностей охранной зоны памятника природы «Мякишевский родник»:

4.1. Геологические: в соответствии с физико-географическим районированием Нечерноземного центра территория охранной зоны памятника природы «Мякишевский родник» по геологическому строению соответствует центральной части Восточно-Европейской платформы.

4.2. Геоморфологические: на территории охранной зоны памятника природы «Мякишевский родник» рельеф низменный: подошва склона долины Десны на участке с пологим правобережьем. Абсолютная высота места выхода родника составляет примерно 155 м. Территория охранной зоны памятника природы «Мякишевский родник» расположена в Северо-Восточном гидрологическом подрегионе, где основное значение для водоснабжения имеют воды верхнемелового и верхнедевонского комплексов.

4.3. Ботанические: растительность охранной зоны памятника природы «Мякишевский родник» представлена разнотравьем и невысокими придорожными деревьями и кустарниками: карагана, яблоня, хмель обыкновенный, крапива двудомная, лопух большой, подмаренник мягкий. Вдоль родникового ручья - куртины ивняков и прибрежно-водная растительность (поручейник широколиственный, манник большой, вероника ключевая, многокоренник обыкновенный, ряска и др.). Ближайшие окрестности представляют собой открытый луг, используемый под сенокосы или пастбища.

4.4. Зоологические: фауна охранной зоны памятника природы «Мякишевский родник» сходна с фауной памятника природы «Мякишевский родник» и соответствует фауне широколиственных лесов и пойменных лугов.

5. Объекты особой охраны: охранный зона памятника природы «Мякишевский родник» создана для сохранения биологического разнообразия памятника природы «Мякишевский родник». В пределах охранной зоны памятника природы «Мякишевский родник» редкие и находящиеся под угрозой исчезновения объекты животного и растительного мира, в том числе занесенные в Красную книгу Российской Федерации и Красную книгу Брянской области, не выявлены.

6. Факторы негативного воздействия.

Основными факторами негативного воздействия являются:

антропогенная нагрузка, связанная с хозяйственной деятельностью населения н.п. Мякишево и выраженная в загрязнении территории твердыми коммунальными отходами;

прилегание территории памятника природы «Мякишевский родник» к обочине автомобильной дороги «Выгоничи-Трубчевск» (концентрация стоков вдоль асфальтированной автомобильной дороги, приводящая к развитию эрозионных процессов);

рекреационная нагрузка, связанная с посещением памятника природы «Мякишевский родник» местным населением, а также проезжающими мимо посетителями.

7. Угрозы негативного воздействия.

Основная угроза негативного воздействия связана с сельскохозяйственной деятельностью СПК «Выгоничский», представляющей потенциальную угрозу в случае распашки сельскохозяйственных угодий и использования пестицидов и минеральных удобрений на территориях, прилегающих к границе памятника природы «Мякишевский родник», а также данная деятельность может стать причиной развития эрозионных процессов.

8. Режим охраны, установленный на территории охранной зоны памятника природы «Мякишевский родник».

8.1. Основные цели установления охранной зоны памятника природы «Мякишевский родник»: предотвращение неблагоприятных антропогенных воздействий на территорию памятника природы «Мякишевский родник» на прилегающих к нему земельных участках.

8.2. На охранную зону памятника природы «Мякишевский родник» возлагаются следующие основные задачи:

сохранение природных комплексов, уникальных и эталонных природных участков, и объектов, растительного и животного мира;

сохранение ботанического природоохранного значения памятника природы «Мякишевский родник»;

поддержание систем традиционного природопользования;

создание условий для регулируемого туризма и отдыха;

разработка и внедрение научных методов охраны природы и экологического просвещения;

осуществление экологического мониторинга;

восстановление нарушенных природных объектов.

8.3. Для достижения намеченных целей и реализации задач необходимо осуществлять следующие виды деятельности:

выполнение мероприятий по сохранению природных комплексов, их восстановлению и повышению устойчивости (противоэрозионные процессы);

выявление и пресечение нарушений установленного режима на территории охранной зоны памятника природы «Мякишевский родник», привлечение виновных лиц к установленной законом ответственности (включая мероприятия, связанные с осуществлением производства по делам об административных правонарушениях);

выполнение мероприятий в области экологического просвещения населения;

выполнение работ по установке информационных знаков (аншлагов) на территории охранной зоны памятника природы «Мякишевский родник» с целью обозначения ее границ;

выполнение научно-исследовательских работ;

выполнение работ в области экологического мониторинга.

8.4. Эколого-просветительская деятельность в пределах охранной зоны памятника природы «Мякишевский родник» направлена на обеспечение поддержки идей сохранения биологического разнообразия широкими слоями

населения, содействие в решении региональных экологических проблем, участие в формировании экологического сознания населения и развитии экологической культуры. Непосредственная организация и выполнение эколого-просветительской работы осуществляется департаментом природных ресурсов и экологии Брянской области.

8.5. Научно-исследовательская деятельность в охранной зоне памятника природы «Мякишевский родник» направлена на разработку и внедрение научных методов сохранения биологического разнообразия, природных объектов в условиях рекреационного использования, а также на оценку и прогноз экологической обстановки в регионе.

8.6. Специализированные мероприятия по охране окружающей среды территории, направленные на снижение возможных негативных последствий на территорию охранной зоны памятника природы «Мякишевский родник»:

8.6.1. Мероприятия по охране земель. В соответствии со ст. 13 Земельного кодекса Российской Федерации от 25 октября 2001 года № 136-ФЗ в целях охраны земель необходимо проводить мероприятия по защите земель от водной и ветровой эрозии, подтопления, заболачивания, вторичного засоления, иссушения, уплотнения, загрязнения химическими веществами, в том числе радиоактивными, иными веществами и микроорганизмами, загрязнения отходами производства и потребления и другого негативного воздействия.

8.6.2. Мероприятия по охране атмосферного воздуха. На территории охранной зоны памятника природы «Мякишевский родник» предполагается использование автотранспорта (техники), которые являются источником загрязнения атмосферного воздуха. Для максимально возможного сокращения негативного влияния на атмосферу предусматривается использование техники, находящейся в исправном (работоспособном состоянии) состоянии.

8.6.3. Мероприятия по охране водных ресурсов. Деятельность на территории охранной зоны памятника природы «Мякишевский родник» проводится в строгом соответствии с положениями Водного кодекса, что позволяет исключать негативное воздействие на водные ресурсы.

8.6.4. Обращение с твердыми коммунальными отходами на территории охранной зоны памятника природы «Мякишевский родник» осуществляется в соответствии с правилами обращения с твердыми коммунальными отходами.

8.6.5. Мероприятия по охране биологических ресурсов. Меры по охране биологического разнообразия и сохранению биологических ресурсов определяются соблюдением режима особой охраны территории охранной зоны памятника природы «Мякишевский родник» и поддержанием системы традиционного природопользования.

8.7. В охранной зоне памятника природы «Мякишевский родник» запрещается всякая деятельность, влекущая нарушение состояния и сохранности памятника природы «Мякишевский родник», в том числе запрещены:

распашка земель вне земельных участков категории земель сельскохозяйственного назначения (за исключение распашки для создания противопожарных разрывов и минерализованных полос);

сброс и захоронение отходов производства и потребления;

захоронение ядерных материалов и радиоактивных веществ и грунта;

размещение кладбищ и скотомогильников;

размещение площадок складирования удобрений, грунта, древесины, порубочных остатков;

загрязнение и засорение нефтепродуктами, ядохимикатами и другими вредными веществами;

уничтожение растительности;

забор воды в коммерческих целях;

предоставление земельных участков для ведения личного подсобного хозяйства, огородничества, индивидуального гаражного и индивидуального жилищного строительства;

строительство и размещение новых промышленных и сельскохозяйственных предприятий и их отдельных объектов, за исключением линейных объектов, связанных с обеспечением функционирования населенного пункта и памятника природы «Мякишевский родник»;

стоянка механических транспортных средств вне мест, отведенных для этих целей;

все виды деятельности, нарушающие гидрологический режим;

выжигание кустарниковой, луговой растительности.

8.8. В охранной зоне памятника природы «Мякишевский родник» разрешаются все незапрещенные виды деятельности в соответствии с действующим законодательством и с соблюдением режима особой охраны территории охранной зоны памятника природы «Мякишевский родник», а именно:

оборудование Мякишевского родника необходимым каптажем, защитными барьерами от дороги, подходами для набора воды;

строительство культовых и иных сооружений, связанных с благоустройством памятника природы «Мякишевский родник» и общественным пользованием водным источником;

проведение научных исследований и практических мероприятий, направленных на изучение и поддержание гидрологического режима;

сохранение традиционного природопользования на землях сельскохозяйственного назначения, включенных в охранную зону памятника природы «Мякишевский родник»;

капитальный ремонт, ремонт и реконструкция линейных объектов;

другие виды деятельности, не наносящие вреда природным комплексам и объектам памятника природы «Мякишевский родник».

8.9. Собственники, владельцы и пользователи земельных участков, прилегающих к памятнику природы «Мякишевский родник», используют их, не нарушая функционирования памятника природы «Мякишевский родник».

8.10. Создание охранной зоны памятника природы «Мякишевский родник» не предусматривает изъятие земель у собственников. Земельные участки, попадающие в его границы, обременяются в соответствии с установленным режимом особой охраны.

9. Организация охраны и использования за соблюдением режима охранной зоны памятника природы «Мякишевский родник».

9.1. В границах охранной зоны памятника природы «Мякишевский родник» хозяйственная деятельность осуществляется с соблюдением положения об охранной зоне памятника природы «Мякишевский родник» и требований по предотвращению гибели объектов животного мира при осуществлении производственных процессов, а также при эксплуатации транспортных магистралей, трубопроводов, линий связи и электропередачи, утвержденных в соответствии со статьей 28 Федерального закона от 24 апреля 1995 года № 52-ФЗ «О животном мире».

9.2. Региональный государственный контроль (надзор) в области охраны и использования охранной зоны памятника природы «Мякишевский родник» осуществляется департаментом природных ресурсов и экологии Брянской области.

9.3. Нарушители режима охранной зоны памятника природы «Мякишевский родник» привлекаются к ответственности в соответствии с действующим законодательством.



Утверждены
указом Губернатора Брянской области
от 12 февраля 2024 г. № 16

ГРАНИЦЫ
охранной зоны памятника природы регионального значения
«Мякишевский родник», расположенного в Выгоничском районе
Брянской области

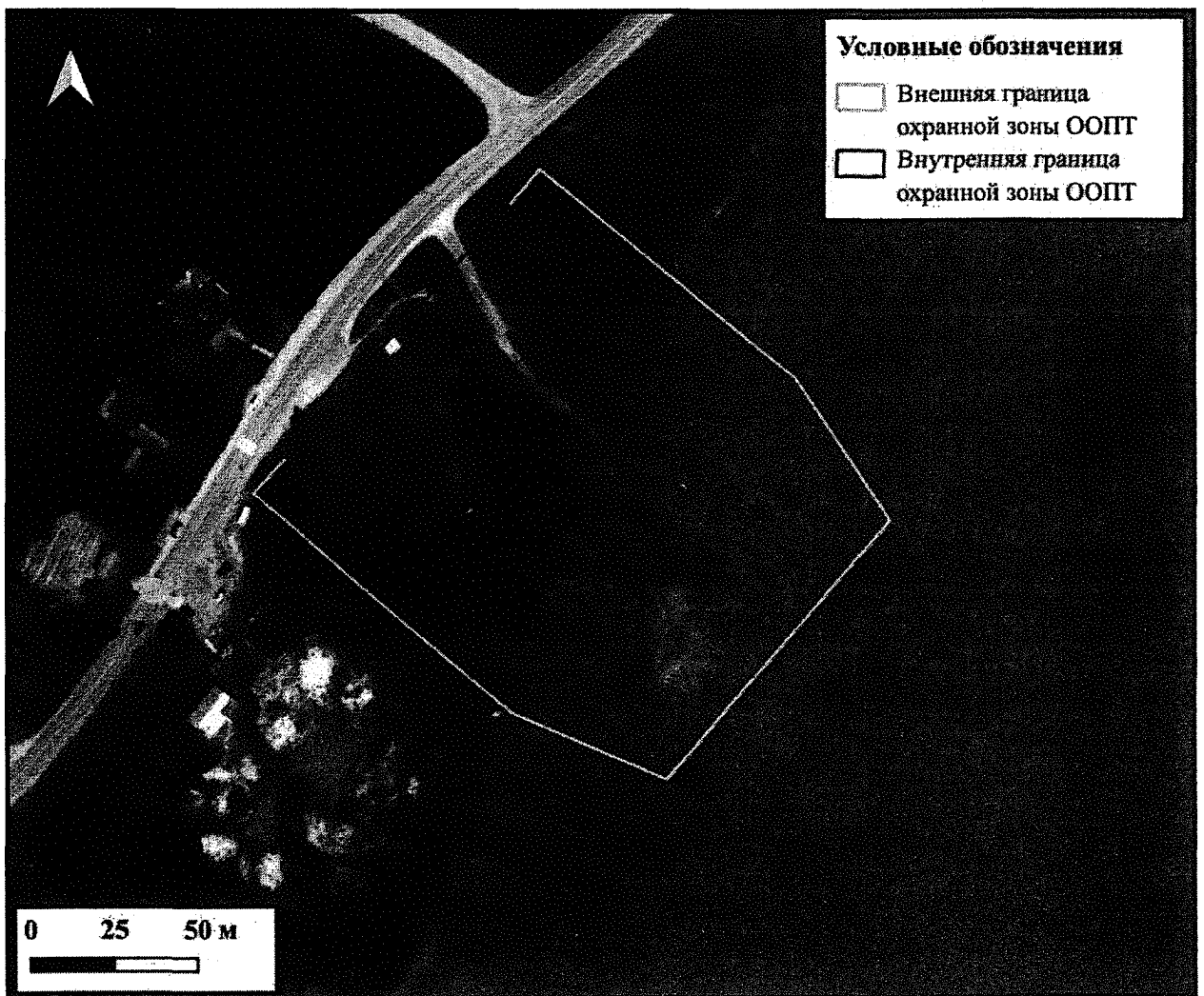
Система координат МСК-32

Обозначение характерных точек границ	Координаты	
	X	Y
1	466157.46	1353345.75
2	466092.72	1353424.15
3	466048.82	1353452.74
4	465968.61	1353384.74
5	465989.58	1353336.80
6	466057.09	1353258.53
7	466068.45	1353268.33
8	466000.94	1353346.60
9	466081.15	1353414.60
10	466145.89	1353336.20
1	466157.46	1353345.75



Приложение
к границам охранной зоны памятника
природы регионального значения
«Мякишевский родник»,
расположенного в Выгоничском районе
Брянской области

Карта-схема
охранной зоны особо охраняемой природной территории - памятника
природы регионального значения
«Мякишевский родник» (масштаб 1:25000)



Утверждено
указом Губернатора Брянской области
от 12 февраля 2024 г. № 16

ПОЛОЖЕНИЕ

об охранной зоне памятника природы регионального значения «Родник Удельные Уты» («Склон правобережья р. Десны с ключами»), расположенного в Выгоничском районе Брянской области

1. Настоящее Положение об охранной зоне памятника природы регионального значения «Родник Удельные Уты» («Склон правобережья р. Десны с ключами»), расположенного в Выгоничском районе Брянской области, разработано в соответствии с Федеральным законом от 14 марта 1995 года № 33-ФЗ «Об особо охраняемых природных территориях», Законом Брянской области от 30 декабря 2005 года № 121-З «Об особо охраняемых природных территориях Брянской области», постановлением администрации Брянской области от 16 декабря 2009 года № 1350 «Об утверждении положений и паспортов особо охраняемых природных территорий в г. Брянске, Брасовском, Брянском, Выгоничском, Дятьковском, Жуковском, Злынковском, Карачевском, Климовском, Клетнянском, Клинцовском, Комаричском, Навлинском, Почепском, Севском, Стародубском, Трубчевском, Унечском, Суземском районах Брянской области».

2. Охранная зона особо охраняемой природной территории – памятника природы регионального значения «Родник Удельные Уты» («Склон правобережья р. Десны с ключами»), расположенного в Выгоничском районе Брянской области (далее - памятник природы «Родник Удельные Уты»), установлена в виде буферной зоны шириной 15 м на северо-западе и юго-востоке от границы памятника природы «Родник Удельные Уты».

Охранная зона памятника природы «Родник Удельные Уты» установлена для предотвращения неблагоприятных антропогенных воздействий на памятник природы «Родник Удельные Уты».

Местоположение характерных поворотных точек границы на местности в системе координат МСК-32, применяемой для ведения государственного кадастра недвижимости Брянского областного кадастрового округа, определено с учетом факторов, изложенных в материалах комплексного экологического обследования территории, обосновывающих необходимость создания охранной зоны памятника природы «Родник Удельные Уты».

3. Общая площадь охранной зоны памятника природы «Родник Удельные Уты»: 0,54 га.

Земли водного фонда представлены родниковым ручьем.

Часть территории охранной зоны памятника природы «Родник Удельные Уты» располагается на лесных землях, покрытых лесной растительностью, и на нелесных землях (дороги).

Территории охранной зоны памятника природы «Родник Удельные Уты» располагается на землях лесного фонда ГКУ Брянской области «Выгоничское лесничество».

4. Описание природных особенностей охранной зоны памятника природы «Родник Удельные Уты»:

4.1. Геологические: в соответствии с физико-географическим районированием Нечерноземного центра территория охранной зоны памятника природы «Родник Удельные Уты» по геологическому строению соответствует центральной части Восточно-Европейской платформы.

4.2. Геоморфологические: территория охранной зоны памятника природы «Родник Удельные Уты» представляет основание коренного склона восточной экспозиции в долине р. Десны. Склон изрезан крупными и мелкими оврагами. Абсолютные высоты составляют 140 - 160 м. Территория охранной зоны памятника природы «Родник Удельные Уты» расположена в Северо-Восточном гидрологическом подрегионе, где основное значение для водоснабжения имеют воды верхнемелового и верхнедевонского комплексов.

4.3. Ботанические: растительность охранной зоны памятника природы «Родник Удельные Уты» представлена кустарниковыми, луговыми и болотными сообществами.

В кустарниковом ярусе этих сообществ обычны лещина обыкновенная, рябина, черемуха обыкновенная, крушина ломкая, свидина кроваво-красная и др. В пойме распространены влажнолуговые сообщества из луговика дернистого (щучки) и прибрежные кустарники из ивы белой, ивы трехтычинковой, ивы корзиночной и др.

Луговые травы представлены видами, наиболее ценными из которых являются ежа сборная; тимофеевка луговая; лисохвост луговой. Среди луговых трав встречаются ядовитые травянистые растения: вех ядовитый или цикута; поручейник широколистный; чемерица Лобеля; лютик едкий.

На территории охранной зоны памятника природы «Родник Удельные Уты» встречаются низинные болота грунтового питания. Низинные болота возникают в результате заболачивания лугов или зарастания пойменных озер. Для них характерны заросли ивы белой, а также травяной покров, состоящий из осок, хвоща, тростника.

4.4. Зоологические: фауна охранной зоны памятника природы «Родник Удельные Уты» сходна с фауной памятника природы «Родник Удельные Уты» и соответствует фауне широколиственных лесов и низинных болот.

5. Объекты особой охраны: охранная зона памятника природы «Родник Удельные Уты» создана для сохранения биологического разнообразия памятника природы «Родник Удельные Уты». В пределах охранной зоны памятника природы «Родник Удельные Уты» редкие и находящиеся под угрозой исчезновения объекты животного и растительного мира, в том

числе занесенные в Красную книгу Российской Федерации и Красную книгу Брянской области, не выявлены.

6. Факторы негативного воздействия.

Основными факторами негативного умеренного антропогенного воздействия являются:

сельскохозяйственная деятельность на территории западной и юго-западной частях границы охранной зоны памятника природы «Родник Удельные Уты». Водоотведение от земель сельскохозяйственного назначения и концентрация стоков вдоль дорог приводит к развитию эрозионных процессов. Сельскохозяйственные угодья в восточной части границы охранной зоны памятника природы «Родник Удельные Уты» представляют собой луговые сообщества в долине реки Десна;

рекреационная активность, выраженная в посещении памятника природы «Родник Удельные Уты» и окрестных лесных насаждений местным населением.

7. Угрозы негативного воздействия.

Основные угрозы негативного воздействия связаны, в первую очередь, с сельскохозяйственной деятельностью ТОО «Десна», представляющей потенциальную угрозу в случае использования пестицидов и минеральных удобрений.

Кроме того, хозяйственная деятельность населения может привести к возникновению:

несанкционированных свалок твердых коммунальных отходов, которые представляет прямую угрозу биологическому разнообразию;

лесных пожаров в результате преднамеренных или случайных палов травы на прилегающих сельскохозяйственных угодьях, возгорания в случае неосторожного обращения с огнем населением во время посещения лесного массива.

8. Режим охраны, установленный на территории охранной зоны памятника природы «Родник Удельные Уты».

8.1. Основные цели установления охранной зоны памятника природы «Родник Удельные Уты»: предотвращение неблагоприятных антропогенных воздействий на территорию памятника природы «Родник Удельные Уты» на прилегающих к нему земельных участках.

8.2. На охранную зону памятника природы «Родник Удельные Уты» возлагаются следующие основные задачи:

сохранение природных комплексов, уникальных и эталонных природных участков, и объектов, растительного и животного мира;

сохранение ботанического природоохранного значения памятника природы «Родник Удельные Уты»;

поддержание систем традиционного природопользования;

создание условий для регулируемого туризма и отдыха;

разработка и внедрение научных методов охраны природы и экологического просвещения;

осуществление экологического мониторинга;

восстановление нарушенных природных объектов.

8.3. Для достижения намеченных целей и реализации задач необходимо осуществлять следующие виды деятельности:

выполнение мероприятий по сохранению природных комплексов, их восстановлению и повышению устойчивости (противоэрозионные процессы);

выявление и пресечение нарушений установленного режима на территории охранной зоны памятника природы «Родник Удельные Уты», привлечение виновных лиц к установленной законом ответственности (включая мероприятия, связанные с осуществлением производства по делам об административных правонарушениях);

выполнение мероприятий в области экологического просвещения населения;

выполнение работ по установке информационных знаков (аншлагов) на территории охранной зоны памятника природы «Родник Удельные Уты» с целью обозначения ее границ;

выполнение научно-исследовательских работ;

выполнение работ в области экологического мониторинга.

8.4. Эколого-просветительская деятельность в пределах охранной зоны памятника природы «Родник Удельные Уты» направлена на обеспечение поддержки идей сохранения биологического разнообразия широкими слоями населения, содействие в решении региональных экологических проблем, участие в формировании экологического сознания населения и развитии экологической культуры. Непосредственная организация и выполнение эколого-просветительской работы осуществляется департаментом природных ресурсов и экологии Брянской области.

8.5. Научно-исследовательская деятельность в охранной зоне памятника природы «Родник Удельные Уты» направлена на разработку и внедрение научных методов сохранения биологического разнообразия, природных объектов в условиях рекреационного использования, а также на оценку и прогноз экологической обстановки в регионе.

8.6. Специализированные мероприятия по охране окружающей среды территории, направленные на снижение возможных негативных последствий на территорию охранной зоны памятника природы «Родник Удельные Уты»:

8.6.1. Мероприятия по охране земель. В соответствии со ст. 13 Земельного кодекса Российской Федерации от 25 октября 2001 года № 136-ФЗ в целях охраны земель необходимо проводить мероприятия по защите земель от водной и ветровой эрозии, подтопления, заболачивания, вторичного засоления, иссушения, уплотнения, загрязнения химическими веществами, в том числе радиоактивными, иными веществами и микроорганизмами, загрязнения отходами производства и потребления и другого негативного воздействия.

8.6.2. Мероприятия по охране атмосферного воздуха. На территории охранной зоны памятника природы «Родник Удельные Уты» предполагается использование автотранспорта (техники), которые являются источником

загрязнения атмосферного воздуха. Для максимально возможного сокращения негативного влияния на атмосферу предусматривается использование техники, находящейся в исправном (работоспособном состоянии) состоянии.

8.6.3. Мероприятия по охране водных ресурсов. Деятельность на территории охранной зоны памятника природы «Родник Удельные Уты» проводится в строгом соответствии с положениями Водного кодекса, что позволяет исключать негативное воздействие на водные ресурсы.

8.6.4. Обращение с твердыми коммунальными отходами на территории охранной зоны памятника природы «Родник Удельные Уты» осуществляется в соответствии с правилами обращения с твердыми коммунальными отходами.

8.6.5. Мероприятия по охране биологических ресурсов Меры по охране биологического разнообразия и сохранению биологических ресурсов определяются соблюдением режима особой охраны территории охранной зоны памятника природы «Родник Удельные Уты» и поддержанием системы традиционного природопользования.

8.7. В охранной зоне памятника природы «Родник Удельные Уты» запрещается всякая деятельность, влекущая нарушение состояния и сохранности памятника природы «Родник Удельные Уты», в том числе запрещены:

- сброс и захоронение отходов производства и потребления;
- сплошные рубки, иные виды всех рубок на склоне, за исключением санитарных рубок, рубок, связанных с тушением лесных пожаров, созданием противопожарных разрывов и канав, минерализованных полос;
- захоронение ядерных материалов и радиоактивных веществ и грунта;
- размещение кладбищ и скотомогильников;
- размещение площадок складирования удобрений, грунта, древесины, порубочных остатков;
- загрязнение и засорение нефтепродуктами, ядохимикатами и другими вредными веществами;
- уничтожение растительности;
- уничтожение мест обитания животных;
- предоставление земельных участков для ведения личного подсобного хозяйства, огородничества, индивидуального гаражного и индивидуального жилищного строительства;
- строительство и размещение новых промышленных и сельскохозяйственных предприятий и их отдельных объектов, за исключением линейных объектов, связанных с обеспечением функционирования населенного пункта и памятника природы «Родник Удельные Уты»;
- стоянка и движение механических транспортных средств вне существующих дорог;
- все виды деятельности, нарушающие гидрологический режим;
- выжигание древесной, кустарниковой, луговой растительности.

8.8. В охранной зоне памятника природы «Родник Удельные Уты» разрешаются все незапрещенные виды деятельности в соответствии с действующим законодательством и с соблюдением режима особой охраны территории охранной зоны памятника природы «Родник Удельные Уты», а именно:

оборудование родника необходимым каптажем, защитными барьерами от дороги, подходами для набора воды;

строительство культовых и иных сооружений, связанных с благоустройством родника и общественным использованием водным источником;

проведение научных исследований и практических мероприятий, направленных на изучение и поддержание гидрологического режима;

на землях сельскохозяйственного назначения, включенных в охранную зону с западной и юго-западной стороны, сохраняется традиционное природопользование (возделывание сельхозугодий, сенокосение и выпас скота);

другие виды деятельности, не наносящие вреда природным комплексам и объектам памятника природы «Родник Удельные Уты».

8.9. Собственники, владельцы и пользователи земельных участков, прилегающих к памятнику природы «Родник Удельные Уты», используют их, не нарушая функционирования памятника природы «Родник Удельные Уты».

8.10. Создание охранной зоны памятника природы «Родник Удельные Уты» не предусматривает изъятие земель у собственников. Земельные участки, попадающие в его границы, обременяются в соответствии с установленным режимом особой охраны.

9. Организация охраны и использования за соблюдением режима охранной зоны памятника природы «Родник Удельные Уты».

9.1. В границах охранной зоны памятника природы «Родник Удельные Уты» хозяйственная деятельность осуществляется с соблюдением положения об охранной зоне памятника природы «Родник Удельные Уты» и требований по предотвращению гибели объектов животного мира при осуществлении производственных процессов, а также при эксплуатации транспортных магистралей, трубопроводов, линий связи и электропередачи, утвержденных в соответствии со статьей 28 Федерального закона от 24 апреля 1995 года № 52-ФЗ «О животном мире».

9.2. Региональный государственный контроль (надзор) в области охраны и использования охранной зоны памятника природы «Родник Удельные Уты» осуществляется департаментом природных ресурсов и экологии Брянской области.

9.3. Нарушители режима охранной зоны памятника природы «Родник Удельные Уты» привлекаются к ответственности в соответствии с действующим законодательством.



Утверждены
указом Губернатора Брянской области
от 12 февраля 2024 г. № 16

ГРАНИЦЫ
охранной зоны памятника природы регионального значения «Родник
Удельные Уты» («Склон правобережья р. Десны с ключами»),
расположенного в Выгоничском районе Брянской области

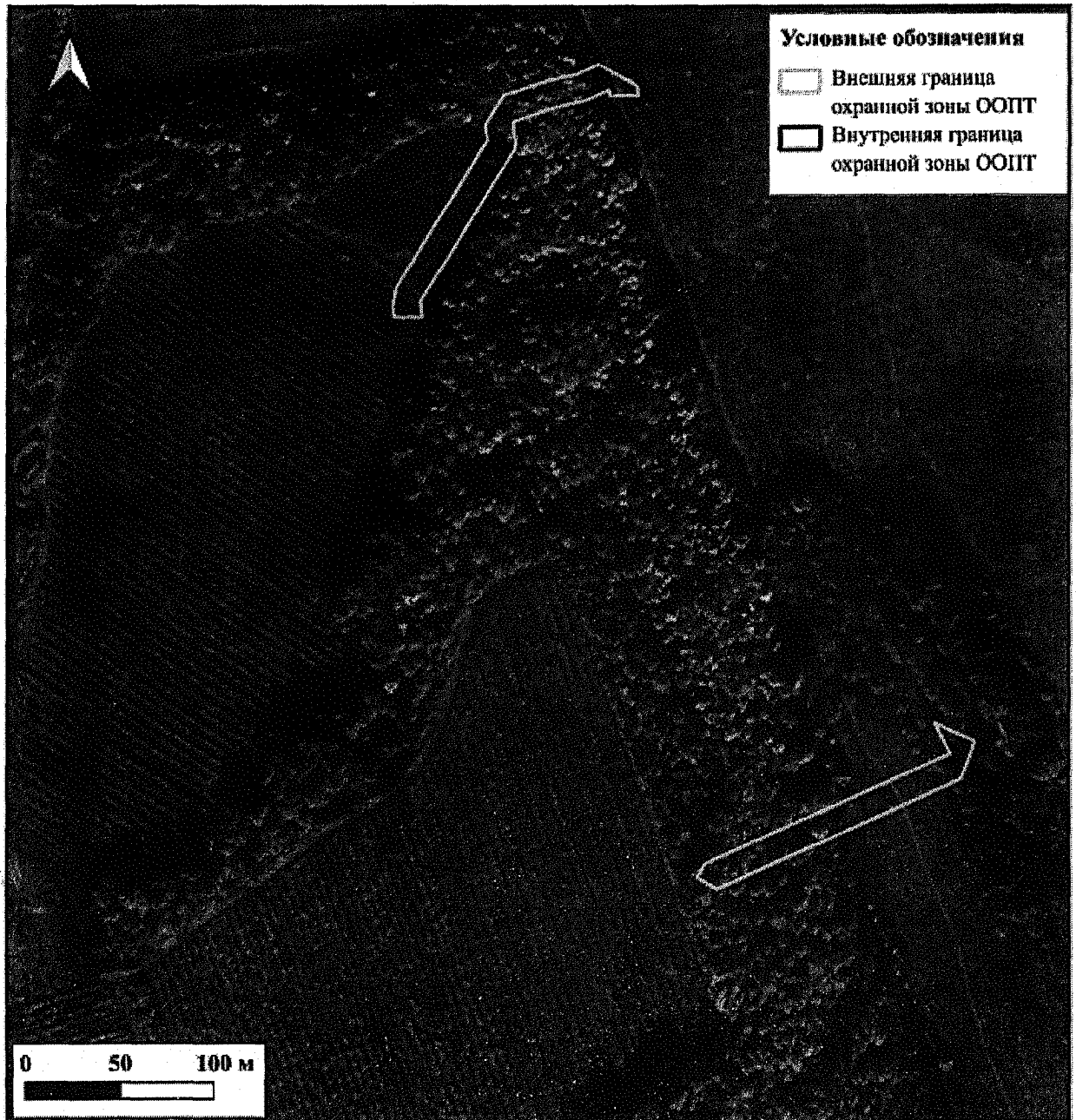
Система координат МСК-32

Обозначение характерных точек границ	Координаты	
	X	Y
1 контур		
1	447006.59	1350513.74
2	447014.45	1350537.81
3	447017.76	1350552.06
4	447023.07	1350564.43
5	447011.47	1350585.18
6	447004.09	1350586.27
7	447000.14	1350571.69
8	447009.28	1350570.34
9	447003.45	1350556.75
10	446999.84	1350541.20
11	446992.34	1350518.44
12	446978.47	1350519.83
13	446896.04	1350468.76
14	446887.57	1350469.88
15	446887.65	1350454.74
16	446894.07	1350453.89
17	446903.94	1350456.01
18	446982.04	1350504.40
19	446990.84	1350503.51
20	446997.16	1350507.62
1	447006.59	1350513.74
2 контур		
21	446666.31	1350746.75
22	446659.88	1350766.87
23	446639.36	1350759.66
24	446580.53	1350628.68
25	446586.98	1350618.04
26	446594.21	1350622.53
27	446653.04	1350753.52
21	446666.31	1350746.75



Приложение
к границам охранной зоны памятника
природы регионального значения «Родник
Удельные Уты» («Склон правобережья р.
Десны с ключами»), расположенного
в Выгоничском районе Брянской области

Карта-схема
охранной зоны особо охраняемой природной территории - памятника
природы регионального значения «Родник Удельные Уты» («Склон
правобережья р. Десны с ключами») (масштаб 1:25000)



Утверждено
указом Губернатора Брянской области
от 12 февраля 2024 г. № 16

ПОЛОЖЕНИЕ

об охранной зоне памятника природы регионального значения «Саврасова круча» («Уникальный геологический разрез»), расположенного в Выгоничском районе Брянской области

1. Настоящее Положение об охранной зоне памятника природы регионального значения «Саврасова круча» («Уникальный геологический разрез»), расположенного в Выгоничском районе Брянской области, разработано в соответствии с Федеральным законом от 14 марта 1995 года № 33-ФЗ «Об особо охраняемых природных территориях», Законом Брянской области от 30 декабря 2005 года № 121-З «Об особо охраняемых природных территориях Брянской области», постановлением администрации Брянской области от 16 декабря 2009 года № 1350 «Об утверждении положений и паспортов особо охраняемых природных территорий в г. Брянске, Брасовском, Брянском, Выгоничском, Дятьковском, Жуковском, Злынковском, Карачевском, Климовском, Клетнянском, Клинцовском, Комаричском, Навлинском, Почепском, Севском, Стародубском, Трубчевском, Унечском, Суземском районах Брянской области».

2. Охранная зона особо охраняемой природной территории – памятника природы регионального значения «Саврасова круча» («Уникальный геологический разрез»), расположенного в Выгоничском районе Брянской области (далее - памятник природы «Саврасова круча»), установлена в виде буферной зоны шириной 50 м от северной и южной границ памятника природы «Саврасова круча». Восточная граница памятника природы «Саврасова круча» прилегает к правому берегу реки Десна, которая и является буферной зоной для территории памятника природы «Саврасова круча». Западная граница памятника природы «Саврасова круча» прилегает к землям сельскохозяйственного назначения, находящихся в частной собственности, поэтому, учитывая п. 4 постановления Правительства Российской Федерации от 19 февраля 2015 года № 138 «Об утверждении Правил создания охранных зон отдельных категорий особо охраняемых природных территорий, установления их границ, определения режима охраны и использования земельных участков и водных объектов в границах таких зон», не целесообразно включать данные территории в охранную зону памятника природы «Саврасова круча».

Охранная зона памятника природы «Саврасова круча» установлена для предотвращения неблагоприятных антропогенных воздействий на памятник природы «Саврасова круча».

Местоположение характерных поворотных точек границы на местности в системе координат МСК-32, применяемой для ведения

государственного кадастра недвижимости Брянского областного кадастрового округа, определено с учетом факторов, изложенных в материалах комплексного экологического обследования территории, обосновывающих необходимость создания охранной зоны памятника природы «Саврасова круча».

3. Общая площадь охранной зоны памятника природы «Саврасова круча»: 5,43 га.

Часть территории охранной зоны памятника природы «Саврасова круча» располагается на землях лесного фонда ГКУ Брянской области «Выгоничское лесничество».

Территория охранной зоны памятника природы «Саврасова круча» располагается на лесных землях, покрытых лесной растительностью, и на нелесных землях (дороги).

4. Описание природных особенностей охранной зоны памятника природы «Саврасова круча»:

4.1. Геологические: в соответствии с физико-географическим районированием Нечерноземного центра территория охранной зоны памятника природы «Саврасова круча» по геологическому строению соответствует центральной части Восточно-Европейской платформы.

4.2. Геоморфологические: территория охранной зоны памятника природы «Саврасова круча» расположена в Северо-Восточном гидрологическом подрегионе, где основное значение для водоснабжения имеют воды верхнемелового и верхнедевонского комплексов. территория охранной зоны памятника природы «Саврасова круча» представляет высокий и крутой склон коренного правобережья р. Десны. Абсолютные высоты составляют 175 – 180 м.

4.3. Ботанические: растительность охранной зоны памятника природы «Саврасова круча» представлена участками средневозрастных широколиственных лесов из дуба, ясеня, клена остролистного, вяза шершавого, осины и др. В кустарниковом ярусе этих сообществ доминирует лещина, а в травяном ярусе обычны неморальные виды. В северной части охранной зоны представлены разновозрастные лесные культуры сосны и березы обыкновенной.

4.4. Зоологические: фауна охранной зоны памятника природы «Саврасова круча» сходна с фауной памятника природы «Саврасова круча» и соответствует фауне широколиственных и смешанных лесов.

5. Объекты особой охраны: охранная зона памятника природы «Саврасова круча» создана для сохранения биологического разнообразия памятника природы «Саврасова круча». В пределах охранной зоны памятника природы «Саврасова круча» редкие и находящиеся под угрозой исчезновения объекты животного и растительного мира, в том числе занесенные в Красную книгу Российской Федерации и Красную книгу Брянской области, не выявлены.

6. Факторы негативного воздействия.

Основными факторами негативного антропогенного воздействия

являются:

антропогенная нагрузка, связанная с хозяйственной деятельностью населения н.п. Павловка и выраженная в загрязнении территории твердыми коммунальными отходами;

сельскохозяйственная деятельность, связанная с распашкой сельскохозяйственных угодий, прилегающих к границе памятника природы «Саврасова круча», и приводящая к развитию эрозионных процессов;

движение автотранспорта, приводящее к распространению рудеральных видов растений в полосе отвода дороги, а также к развитию эрозионных процессов;

рекреационная активность.

7. Угрозы негативного воздействия.

Основные угрозы негативного воздействия, в первую очередь, связаны с хозяйственной деятельностью населения н.п. Павловка, которая может привести к значительному росту рекреационной нагрузки, возникновению несанкционированных свалок и загрязнению территории памятника природы «Саврасова круча» твердыми коммунальными отходами и строительными отходами, а также к возникновению лесных пожаров в результате преднамеренных или случайных палов травы на прилегающих сельскохозяйственных угодьях, возгорания от случайной искры работающего автотранспорта, неосторожного населения обращения с огнем во время посещения лесного массива. Угроза лесных пожаров имеет сезонный характер и увеличивается в засушливое время и в период активного посещения лесов населением.

Возможное увеличение территории земель н.п. Павловка может нанести вред биологическому разнообразию памятника природы «Саврасова круча».

Сельскохозяйственные угодья представляют потенциальную угрозу в случае применения пестицидов и минеральных удобрений.

Угроза загрязнения поверхностных водных объектов носит вероятностный характер и может реализоваться при одновременном наступлении ряда обстоятельств, например, поступление с дождевыми и талыми водами пестицидов и удобрений с водосборной территории.

8. Режим охраны, установленный на территории охранной зоны памятника природы «Саврасова круча».

8.1. Основные цели установления охранной зоны памятника природы «Саврасова круча»: предотвращение неблагоприятных антропогенных воздействий на территорию памятника природы «Саврасова круча» на прилегающих к нему земельных участках.

8.2. На охранную зону памятника природы «Саврасова круча» возлагаются следующие основные задачи:

сохранение природных комплексов, уникальных и эталонных природных участков, и объектов, растительного и животного мира;

сохранение ботанического природоохранного значения памятника природы «Саврасова круча»;

поддержание систем традиционного природопользования;
создание условий для регулируемого туризма и отдыха;
разработка и внедрение научных методов охраны природы
и экологического просвещения;
осуществление экологического мониторинга;
восстановление нарушенных природных объектов.

8.3. Для достижения намеченных целей и реализации задач необходимо осуществлять следующие виды деятельности:

выполнение мероприятий по сохранению природных комплексов, их восстановлению и повышению устойчивости (противоэрозионные процессы);

выявление и пресечение нарушений установленного режима на территории охранной зоны памятника природы «Саврасова круча», привлечение виновных лиц к установленной законом ответственности (включая мероприятия, связанные с осуществлением производства по делам об административных правонарушениях);

выполнение мероприятий в области экологического просвещения населения;

выполнение работ по установке информационных знаков (аншлагов) на территории охранной зоны памятника природы «Саврасова круча» с целью обозначения ее границ;

выполнение научно-исследовательских работ;

выполнение работ в области экологического мониторинга.

8.4. Эколого-просветительская деятельность в пределах охранной зоны памятника природы «Саврасова круча» направлена на обеспечение поддержки идей сохранения биологического разнообразия широкими слоями населения, содействие в решении региональных экологических проблем, участие в формировании экологического сознания населения и развитии экологической культуры. Непосредственная организация и выполнение эколого-просветительской работы осуществляется департаментом природных ресурсов и экологии Брянской области.

8.5. Научно-исследовательская деятельность в охранной зоне памятника природы «Саврасова круча» направлена на разработку и внедрение научных методов сохранения биологического разнообразия, природных объектов в условиях рекреационного использования, а также на оценку и прогноз экологической обстановки в регионе.

8.6. Специализированные мероприятия по охране окружающей среды территории, направленные на снижение возможных негативных последствий на территорию охранной зоны памятника природы «Саврасова круча»:

8.6.1. Мероприятия по охране земель. В соответствии со ст. 13 Земельного кодекса Российской Федерации от 25 октября 2001 года № 136-ФЗ в целях охраны земель необходимо проводить мероприятия по защите земель от водной и ветровой эрозии, подтопления, заболачивания, вторичного засоления, иссушения, уплотнения, загрязнения химическими веществами, в том числе радиоактивными, иными веществами

и микроорганизмами, загрязнения отходами производства и потребления и другого негативного воздействия.

8.6.2. Мероприятия по охране атмосферного воздуха. На территории охранной зоны памятника природы «Саврасова круча» предполагается использование автотранспорта (техники), которые являются источником загрязнения атмосферного воздуха. Для максимально возможного сокращения негативного влияния на атмосферу предусматривается использование техники, находящейся в исправном (работоспособном состоянии) состоянии.

8.6.3. Мероприятия по охране водных ресурсов. Деятельность на территории охранной зоны памятника природы «Саврасова круча» проводится в строгом соответствии с положениями Водного кодекса, что позволяет исключать негативное воздействие на водные ресурсы.

8.6.4. Обращение с твердыми коммунальными отходами на территории охранной зоны памятника природы «Саврасова круча» осуществляется в соответствии с правилами обращения с твердыми коммунальными отходами.

8.6.5. Мероприятия по охране биологических ресурсов Меры по охране биологического разнообразия и сохранению биологических ресурсов определяются соблюдением режима особой охраны территории охранной зоны памятника природы «Саврасова круча» и поддержанием системы традиционного природопользования.

8.7. В охранной зоне памятника природы «Саврасова круча» запрещается всякая деятельность, влекущая нарушение состояния и сохранности памятника природы «Саврасова круча», в том числе запрещены:

- распашка земель вне земельных участков категории земель сельскохозяйственного назначения (за исключение распахки для создания противопожарных разрывов и минерализованных полос);

- размещение кладбищ и скотомогильников;

- размещение площадок складирования удобрений, грунта, древесины, порубочных остатков;

- загрязнение и засорение нефтепродуктами, ядохимикатами и другими вредными веществами;

- уничтожение растительности;

- уничтожение мест обитания животных;

- все виды рубок, за исключением санитарных рубок и рубок ухода в молодых насаждениях, а также рубок, связанных с тушением лесных пожаров, созданием противопожарных разрывов и канав, минерализованных полос;

- предоставление земельных участков для ведения личного подсобного хозяйства, огородничества, индивидуального гаражного и индивидуального жилищного строительства;

- строительство и размещение новых промышленных и сельскохозяйственных предприятий и их отдельных объектов,

за исключением линейных объектов, связанных с обеспечением функционирования особо охраняемой природной территории и региона;
 выжигание древесной, кустарниковой, луговой растительности.
 все виды деятельности, нарушающие гидрологический режим;
 устройство карьеров, добыча полезных ископаемых;
 отвод земель под строительство, прокладку коммуникаций
 за исключением линейных объектов, связанных с обеспечением функционирования и развития региона.

8.8. В охранной зоне памятника природы «Саврасова круча» разрешаются все незапрещенные виды деятельности в соответствии с действующим законодательством и с соблюдением режима особой охраны территории охранной зоны памятника природы «Саврасова круча», а именно:

экологический туризм и познавательные экскурсии;
 сохранение традиционного природопользования (возделывание сельхозугодий, сенокосение и выпас скота) на землях сельскохозяйственного назначения, включенных в охранную зону памятника природы «Саврасова круча»;

строительство, реконструкция, капитальный ремонт линейных объектов, связанных с обеспечением функционирования и развития региона;

проведение научных исследований и мероприятий, направленных на поддержание биологического разнообразия;

проведение полевых и учебных практик студентов и школьников;

другие виды деятельности, не наносящие вреда природным комплексам и объектам памятника природы «Саврасова круча» и охранной зоны памятника природы «Саврасова круча».

8.9. Собственники, владельцы и пользователи земельных участков, прилегающих к памятнику природы «Саврасова круча», используют их, не нарушая функционирования памятника природы «Саврасова круча».

8.10. Создание охранной зоны памятника природы «Саврасова круча» не предусматривает изъятие земель у собственников. Земельные участки, попадающие в его границы, обременяются в соответствии с установленным режимом особой охраны.

9. Организация охраны и использования за соблюдением режима охранной зоны памятника природы «Саврасова круча».

9.1. В границах охранной зоны памятника природы «Саврасова круча» хозяйственная деятельность осуществляется с соблюдением положения об охранной зоне памятника природы «Саврасова круча» и требований по предотвращению гибели объектов животного мира при осуществлении производственных процессов, а также при эксплуатации транспортных магистралей, трубопроводов, линий связи и электропередачи, утвержденных в соответствии со статьей 28 Федерального закона от 24 апреля 1995 года № 52-ФЗ «О животном мире».

9.2. Региональный государственный контроль (надзор) в области охраны и использования охранной зоны памятника природы «памятника природы «Саврасова круча»» осуществляется департаментом природных ресурсов и экологии Брянской области.

9.3. Нарушители режима охранной зоны памятника природы «памятника природы «Саврасова круча»» привлекаются к ответственности в соответствии с действующим законодательством.



Утверждены
указом Губернатора Брянской области
от 12 февраля 2024 г. № 16

ГРАНИЦЫ
охранной зоны памятника природы регионального значения «Саврасова
круча» («Уникальный геологический разрез»), расположенного
в Выгоничском районе Брянской области

Система координат МСК-32

Обозначение характерных точек границ	Координаты	
	X	Y
1 контур		
1	450707.48	1349985.38
2	450716.02	1350005.16
3	450721.58	1350033.95
4	450727.46	1350055.77
5	450725.95	1350086.50
6	450713.77	1350117.71
7	450688.86	1350165.70
8	450663.36	1350217.17
9	450664.86	1350263.55
10	450663.43	1350277.16
11	450645.53	1350349.60
12	450651.11	1350362.96
13	450679.73	1350392.95
14	450692.98	1350419.85
15	450699.97	1350465.19
16	450700.38	1350476.93
17	450697.49	1350511.90
18	450682.76	1350575.20
19	450664.78	1350602.95
20	450645.23	1350618.09
21	450613.98	1350628.56
22	450594.83	1350628.31
23	450595.91	1350578.33
24	450614.62	1350578.56
25	450634.17	1350563.42
26	450647.66	1350507.78
27	450650.55	1350472.81
28	450643.56	1350427.47
29	450608.55	1350390.78
30	450593.03	1350353.64
31	450614.89	1350265.17

32	450612.98	1350206.24
33	450644.26	1350143.08
34	450669.39	1350094.67
35	450679.19	1350068.79
36	450672.83	1350045.21
37	450666.93	1350014.63
38	450638.85	1349975.70
39	450603.49	1349933.49
40	450580.32	1349916.20
41	450557.19	1349906.07
42	450523.46	1349889.18
43	450504.26	1349869.98
44	450480.93	1349829.63
45	450472.79	1349832.10
46	450430.43	1349801.68
47	450442.13	1349792.60
48	450458.27	1349784.25
49	450466.41	1349781.78
50	450511.24	1349799.48
51	450524.22	1349804.60
52	450544.26	1349839.27
53	450553.09	1349848.10
54	450578.43	1349860.79
55	450600.38	1349870.40
56	450610.22	1349876.13
57	450633.39	1349893.42
58	450641.82	1349901.38
59	450677.18	1349943.59
1	450707.48	1349985.38
2 контур		
60	448707.29	1350652.99
61	448733.16	1350726.27
62	448682.81	1350733.82
63	448660.14	1350669.64
64	448690.53	1350619.55
60	448707.29	1350652.99



Приложение
к границам охранной зоны памятника
природы регионального значения
«Саврасова круча» («Уникальный
геологический разрез»), расположенного
в Выгоничском районе Брянской области

Карта-схема
охранной зоны особо охраняемой природной территории - памятника
природы регионального значения «Саврасова круча» («Уникальный
геологический разрез») (масштаб 1:25000)

