

РОССИЙСКАЯ ФЕДЕРАЦИЯ

ВЛАДИМИРСКАЯ ОБЛАСТЬ

ЗАКОН

О внесении изменений в Закон Владимирской области «О наделении Камешковского района и вновь образованных муниципальных образований, входящих в его состав, соответствующим статусом муниципальных образований и установлении их границ»

Принят Законодательным Собранием области

29 июля 2015 года

Статья 1

Внести в Закон Владимирской области от 11 мая 2005 года № 51-ОЗ «О наделении Камешковского района и вновь образованных муниципальных образований, входящих в его состав, соответствующим статусом муниципальных образований и установлении их границ» (Владимирские ведомости, 2005, 17 мая; 2007, 10 января; 2009, 12 августа) следующие изменения:

- 1) приложение 1 изложить в редакции согласно приложению 1 к настоящему Закону;
- 2) приложение 2 изложить в редакции согласно приложению 2 к настоящему Закону;
- 3) приложение 3 изложить в редакции согласно приложению 3 к настоящему Закону;
- 4) приложение 4 изложить в редакции согласно приложению 4 к настоящему Закону;
- 5) приложение 4¹ изложить в редакции согласно приложению 5 к настоящему Закону;
- 6) приложение 5 изложить в редакции согласно приложению 6 к настоящему Закону;
- 7) приложение 6 изложить в редакции согласно приложению 7 к настоящему Закону;
- 8) приложение 6¹ изложить в редакции согласно приложению 8 к настоящему Закону;
- 9) приложение 7 изложить в редакции согласно приложению 9 к настоящему Закону;
- 10) приложение 8 изложить в редакции согласно приложению 10 к настоя-

щему Закону;

11) приложение 8¹ изложить в редакции согласно приложению 11 к настоящему Закону;

12) приложение 9 изложить в редакции согласно приложению 12 к настоящему Закону;

13) приложение 10 изложить в редакции согласно приложению 13 к настоящему Закону;

14) приложение 10¹ изложить в редакции согласно приложению 14 к настоящему Закону;

15) приложение 12 изложить в редакции согласно приложению 15 к настоящему Закону;

16) приложение 12¹ изложить в редакции согласно приложению 16 к настоящему Закону;

17) приложение 13 изложить в редакции согласно приложению 17 к настоящему Закону;

18) приложение 14 изложить в редакции согласно приложению 18 к настоящему Закону;

19) приложение 15 изложить в редакции согласно приложению 19 к настоящему Закону.

Статья 2

Настоящий Закон вступает в силу 3 ноября 2015 года.

И.о. Губернатора
Владимирской области



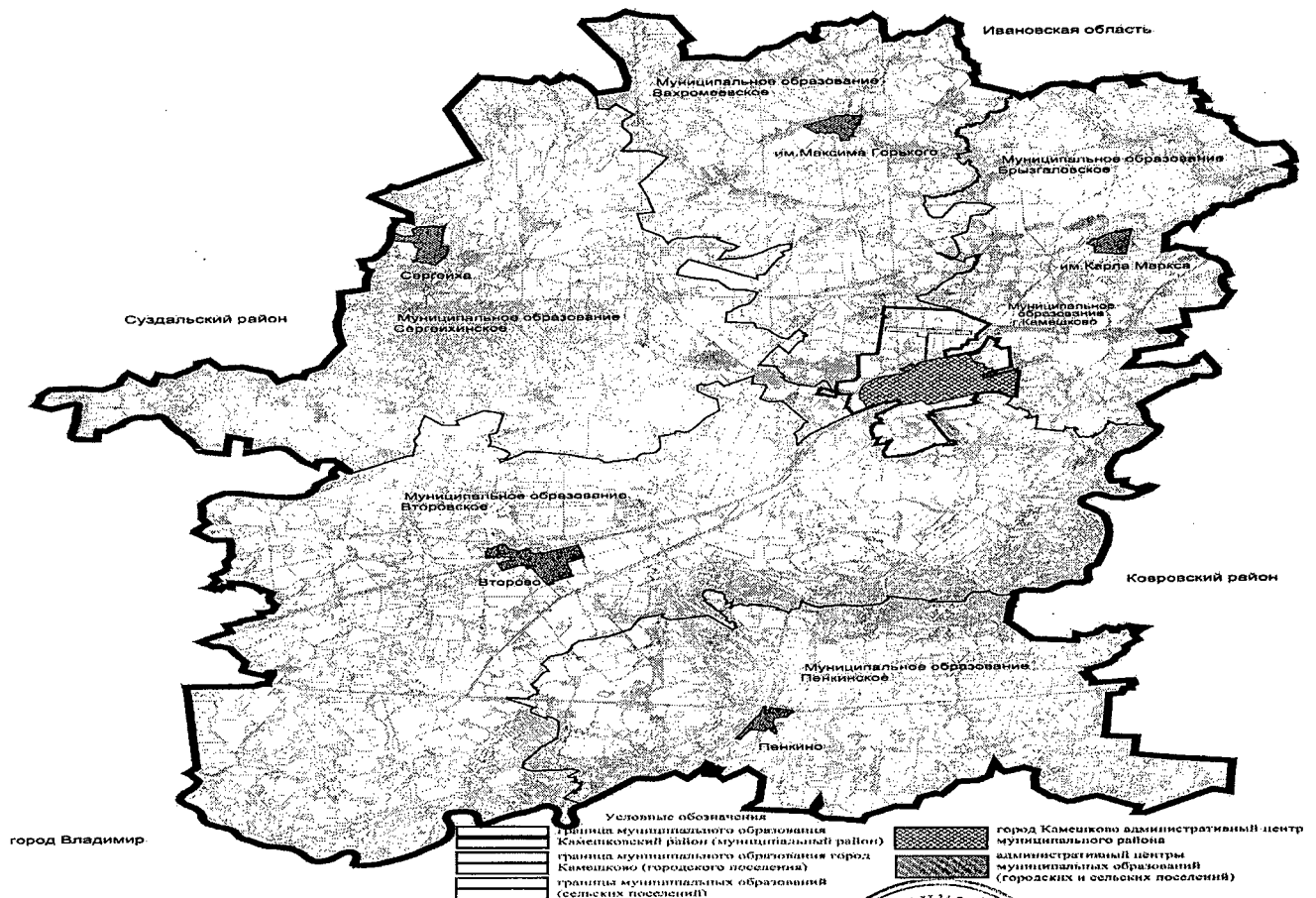
А.В. Коньшев

Владимир
10 августа 2015 г.
№ 98-ОЗ

Приложение 1
к Закону Владимирской области
от 10 08 2015 № 98-03

«Приложение 1
к Закону Владимирской области
от 11 мая 2005 года № 51-03

**КАРТА (ПЛАН)
ТЕРРИТОРИИ И МЕСТОПОЛОЖЕНИЯ ГРАНИЦЫ МУНИЦИПАЛЬНО-
ГО ОБРАЗОВАНИЯ КАМЕШКОВСКИЙ РАЙОН
(МУНИЦИПАЛЬНЫЙ РАЙОН)**



»

ОПИСАНИЕ ГРАНИЦЫ МУНИЦИПАЛЬНОГО ОБРАЗОВАНИЯ КАМЕШКОВСКИЙ РАЙОН (МУНИЦИПАЛЬНЫЙ РАЙОН)

Муниципальное образование Камешковский район расположено в северной части Владимирской области. На севере Камешковский район граничит с Ивановской областью, на востоке на протяжении 64 км с Ковровским районом, на юге с Судогодским районом, на западе с Суздальским районом и муниципальным образованием город Владимир.

На севере граница района идет от границ кварталов 1 и 2 Новкинского участкового лесничества государственного казенного учреждения Владимирской области «Камешковское лесничество» (далее - Новкинский лесничество), расположенных в границах муниципального образования Камешковский район, по северной границе кварталов 1, 3 Новкинского лесничества, далее по границе кадастрового квартала 33:06:052501, по северной границе квартала 6 Новкинского лесничества, входящего в границы муниципального образования Камешковский район, далее вновь по северной границе кадастрового квартала 33:06:052501, далее по северной границе квартала 14 Новкинского лесничества, расположенного в границах муниципального образования Камешковский район, пересекает реку Тальша, вновь по северной границе кадастрового квартала 33:06:052501, по северной границе квартала 12 Новкинского лесничества», северной и восточной границе квартала 13 Новкинского лесничества, далее по восточной границе кадастрового квартала 33:06:052501 (в районе деревни Арефино), пересекает реку Тальша. От реки Тальша граница идет в северо-восточном направлении по северной границе кадастрового квартала 33:06:062301, северной границе квартала 29 Новкинского лесничества, пересекает реку Уводь и вновь совмещается с северной границей кадастрового квартала 33:06:062301. Далее граница идет по северной границе кварталов 30, 31, 32 Новкинского лесничества, восточной границе кварталов 32, 35 Новкинского лесничества, расположенных в границах муниципального образования Камешковский район. Далее в юго-восточном направлении по границе земель запаса (урочище Синьгорка), затем по восточной границе квартала 36, северной и восточной границам квартала 38 Новкинского лесничества до пересечения с железной дорогой Новки - Иваново.

На востоке граница района от пересечения с железной дорогой Новки - Иваново идет по восточной границе кадастрового квартала 33:06:061301, пересекает

реку Уводь и идет по правому берегу реки Наромша, затем пересекает автомобильную дорогу Камешково - Ковров, огибает деревню Сосновка, пересекает железную дорогу Новки - Иваново, идет по восточной и южной границам кварталов 90, 91 Новкинского лесничества, расположенных в границах муниципального образования Камешковский район, пересекает железную дорогу Москва – Нижний Новгород, огибает озеро Дарьино, огибает северо-восточную границу кадастрового квартала 33:06:020101, далее идет по восточной стороне кварталов 127, 126 Новкинского лесничества, затем снова совмещается с северо-восточной границей кадастрового квартала: 33:06:020101. Далее граница идет по восточной границе кварталов 132, 134 Новкинского лесничества, по восточной границе земель фонда перераспределения (бывший сельскохозяйственный производственный кооператив «Волковойновский»), по границе кадастрового квартала 33:06:052501 до реки Клязьмы, далее по реке Клязьма до пересечения с границей сельскохозяйственного производственного кооператива «Пенкинское», по восточной границе сельскохозяйственного производственного кооператива «Радужный», далее по северной границе кварталов 70, 71, 72 Государственного казенного учреждения Владимирской области «Ковровское лесничество» (далее – Ковровское лесничество), расположенных в границах муниципального образования Камешковский район, по восточным границам кварталов 72, 82 и северо-восточной границе квартала 82 Ковровского лесничества, пересекает автомобильную дорогу Москва - Нижний Новгород, далее по восточным границам кварталов 85, 90, 102 Ковровского лесничества, северным границам кварталов 107, 120, 121, 122, восточным границам кварталов 122 и 129 Ковровского лесничества, расположенных в границах муниципального образования Камешковский район.

На юге граница района идет по границам кварталов 129, 128, 124, 126, 125 Ковровского лесничества, расположенных за границей муниципального образования Камешковский район, далее по южным границам кварталов 115, 114, 120, 124, 123, 122, 121, 116, 108, 107 Пенкинского участкового лесничества государственного казенного учреждения Владимирской области «Камешковское лесничество» (далее – Пенкинское лесничество), расположенных в границах муниципального образования Камешковский район, по границе земель, относящихся к ансамблю усадьбы Грузинских - Шорыгиных, до реки Клязьма и идет по реке Клязьме до пересечения с границей муниципального образования город Владимир.

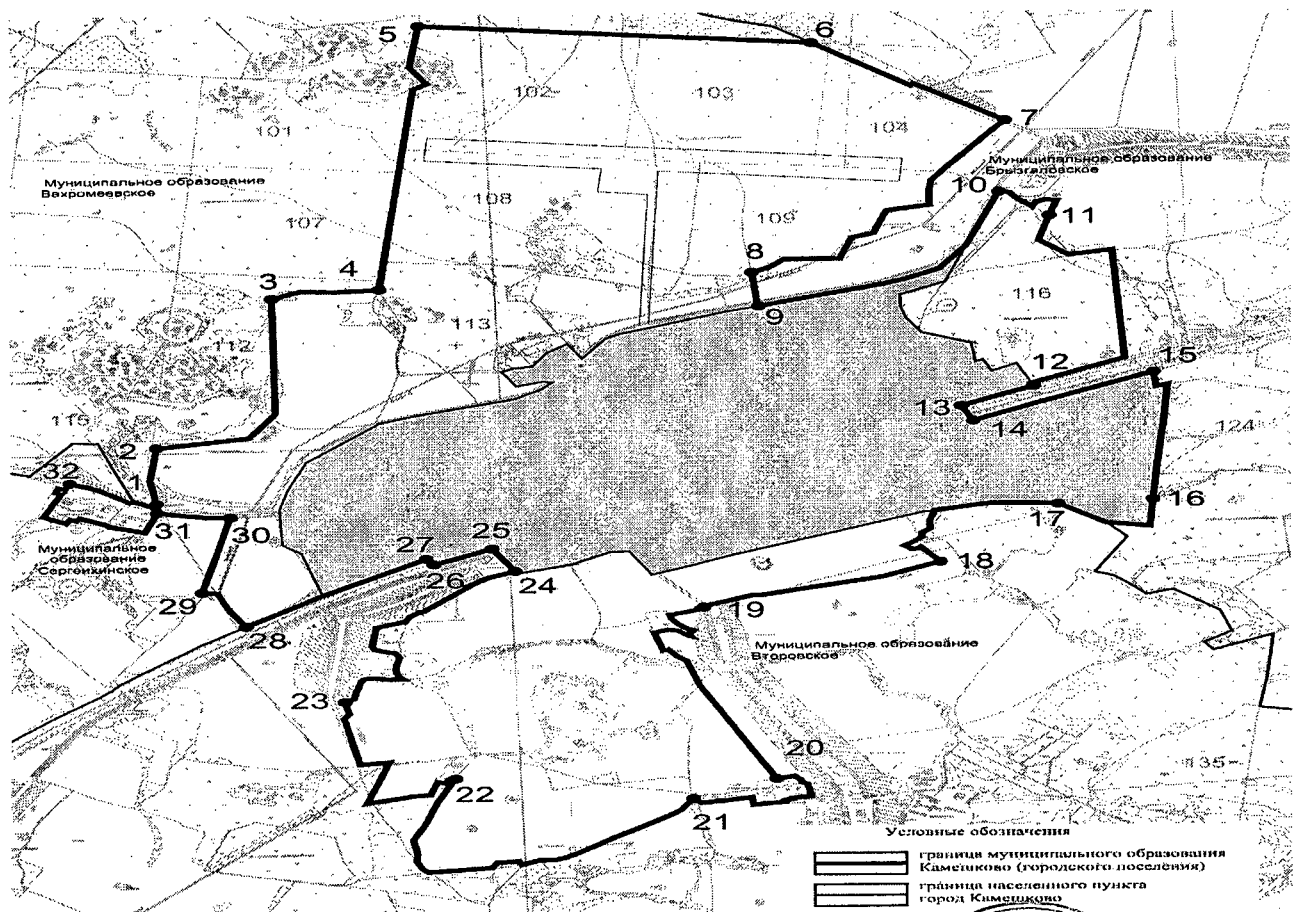
На западе граница района совмещается с границей муниципального образования город Владимира и Суздальским районом, граничит с землями сельскохозяйственного производственного кооператива «Большевик», затем следует по юго-восточной границе муниципального образования город Владимир, далее принимает направление на север, от западных контуров кварталов 57, 54, 51, 48 Пенкинского лесничества, расположенных в границах муниципального образования Камешковский район, затем поворачивает на восток, следуя по правой стороне автомобильной дороги Москва - Нижний Новгород до ручья Рязановка. Пересекает автомобильную дорогу Москва - Нижний Новгород, затем двигаясь 0,422 км в восточном направлении, совпадает с северо-западной границей деревни Новая Быковка, далее идет на север по восточной границе муниципального образо-

вания город Владимир до юго-восточной границы 40 квартала Пенкинского участкового лесничества, далее, принимая северо-западное направление, следует по юго-западной границе квартала 40 и западной границе квартала 38 Пенкинского лесничества. Далее по границе закрытого акционерного общества по свиноводству «Владимирское», пересекает железную дорогу Москва - Нижний Новгород, затем идет к северо-востоку слева от железной дороги 1,5 км и граничит с северо-западной границей сельскохозяйственного производственного кооператива «Второво», совмещается с западной границей садоводческого некоммерческого товарищества «Юбилейный» и вновь граничит с западной границей сельскохозяйственного производственного кооператива «Второво», затем идет по западной стороне кварталов 33, 24 Пенкинского лесничества, далее совмещается с западной и северной границей сельскохозяйственного производственного кооператива «Второво» и идет по ней до реки Нерль, затем по руслу реки Нерль до деревни Бураково и совмещаясь с северо-западной границей кадастрового квартала 33:06:071701, доходит до границы кадастрового квартала 33:06:071701, затем идет по западной границе кадастрового квартала 33:06:071701, пересекает автомобильную дорогу Суздаль - Новая Печуга и идет по границе кадастрового квартала 33:06:071701, огибает поселок им. Фрунзе с западной стороны, далее совмещается с западной стороной квартала 23 Новкинского лесничества, далее по границе кадастрового квартала 33:06:071701 до западной границы квартала 4 Новкинского лесничества, расположенного в границах муниципального образования Камешковский район, совмещаясь с северо-западной границей кадастрового квартала 33:06:071701, и идет с северо-западной стороны квартала 2 до пересечения с границей квартала 1 Новкинского лесничества.»



«Приложение 3
к Закону Владимирской области
от 11 мая 2005 года № 51-03

**КАРТА (ПЛАН)
ТЕРРИТОРИИ И МЕСТОПОЛОЖЕНИЯ ГРАНИЦЫ
МУНИЦИПАЛЬНОГО ОБРАЗОВАНИЯ ГОРОД
КАМЕШКОВО (ГОРОДСКОЕ ПОСЕЛЕНИЕ)**



»

Приложение 4
к Закону Владимирской области
от 10 08 2015 № 98-03

«Приложение 4
к Закону Владимирской области
от 11 мая 2005 года № 51-ОЗ

ОПИСАНИЕ ГРАНИЦЫ МУНИЦИПАЛЬНОГО ОБРАЗОВАНИЯ ГОРОД КАМЕШКОВО (ГОРОДСКОЕ ПОСЕЛЕНИЕ)

Муниципальное образование город Камешково (далее – город Камешково) расположено в северо-восточной части муниципального образования Камешковский район. На востоке граничит с землями муниципального образования Брызгаловское (сельское поселение), на юге с муниципальным образованием Второвское (сельское поселение), на западе с муниципальным образованием Сергеихинское (сельское поселение) и с муниципальным образованием Вахромеевское (сельское поселение), на севере с муниципальным образованием Вахромеевское (сельское поселение).

Точка 1 (координаты поворотной точки 1: широта $56^{\circ}19'15.00''\text{С}$, долгота $40^{\circ}55'29.26''\text{В}$) является точкой пересечения границ муниципального образования город Камешково, муниципального образования Сергеихинское (сельское поселение), муниципального образования Вахромеевское (сельское поселение) и находится на автомобильной дороге регионального значения «Камешково-Ляховицы-Суздаль» на расстоянии 0,68 км от пересечения автомобильной дороги «Камешково-Ляховицы-Суздаль» с автомобильной дорогой общего пользования регионального значения «Северный обход г. Камешково».

На западе граница города Камешково, совмещаясь с границей муниципального образования Вахромеевское, от точки 1 до точки 2 (координаты поворотной точки 2: широта $56^{\circ}21'1.25''\text{С}$, долгота $40^{\circ}57'16.48''\text{В}$) идет в северном направлении по восточной границе лесного квартала 115 Новкинского участкового лесничества государственного казенного учреждения Владимирской области «Камешковское лесничество» (далее - Новкинское лесничество), расположенного за границей города Камешково.

От точки 2 до точки 3 (координаты поворотной точки 3: широта $56^{\circ}21'44.99''\text{С}$, долгота $40^{\circ}57'56.31''\text{В}$) граница проходит по восточной границе лесного квартала 112 Новкинского лесничества, расположенного за границей города Камешково.

От точки 3 до точки 4 (координаты поворотной точки 4: широта $56^{\circ}21'48.00''\text{С}$, долгота $40^{\circ}58'31.17''\text{В}$) граница идет в восточном направлении по южной границе 107 квартала Новкинского лесничества, расположенного за пределами муниципального образования город Камешково.

От точки 4 до точки 5 (координаты поворотной точки 5: широта $56^{\circ}23'4.41''\text{С}$, долгота $40^{\circ}59'51.34''\text{В}$) граница города Камешково идет в северном направлении по западным границам лесных кварталов 113, 108, 102 Новкинского лесничества, расположенных в границах города Камешково.

В точке 5 граница меняет свое направление на восточное и идет до точки 6 по северным границам лесных кварталов 102 и 103 Новкинского лесничества, расположенных в границах города Камешково.

От точки 6 (координаты поворотной точки 6: широта $56^{\circ}23'0.42''\text{С}$, долгота $41^{\circ}0'55.70''\text{В}$) граница совмещаясь с границей муниципального образования Брызгаловское, проходит в юго-восточном направлении до точки 7 (координаты поворотной точки 7: широта $56^{\circ}22'34.86''\text{С}$, долгота $41^{\circ}1'56.41''\text{В}$).

От точки 7 граница города Камешково меняет свое направление на юго-западное, идет вдоль границы кварталов 104, 109 Новкинского лесничества, расположенных в границах города Камешково, и доходит до точки 8 (координаты поворотной точки 8: широта $56^{\circ}21'51.00''\text{С}$, долгота $41^{\circ}0'32.26''\text{В}$).

От точки 8 до точки 9 (координаты поворотной точки 9: широта $56^{\circ}21'41.69''\text{С}$, долгота $41^{\circ}0'33.39''\text{В}$) граница идет на юг, пересекает автомобильную дорогу общего пользования регионального значения «Северный обход г. Камешково», затем поворачивает на северо-восток и идет по правой стороне полосы отвода автомобильной дороги общего пользования регионального значения «Северный обход г. Камешково» до точки 10.

От точки 10 (координаты поворотной точки 10: широта $56^{\circ}22'14.36''\text{С}$, долгота $41^{\circ}1'55.17''\text{В}$) меняет направление на юго-восточное, огибает с западной стороны контур 9 выдела 84 квартала Вахромеевского участкового лесничества государственного казенного учреждения Владимирской области «Камешковское лесничество» (далее - Вахромеевское лесничество), расположенного в границах города Камешково, доходит до точки 11 (координаты поворотной точки 11: широта $56^{\circ}22'8.40''\text{С}$, долгота $41^{\circ}2'11.34''\text{В}$).

От точки 11 граница идет по восточной и юго-восточной границе 116 квартала Новкинского лесничества, расположенного в границах города, пересекает автодорогу регионального значения «Хохлово-Камешково-Ручей» и доходит до точки 12 (координаты поворотной точки 12: широта $56^{\circ}21'15.47''\text{С}$, долгота $41^{\circ}2'1.90''\text{В}$).

От точки 12 до точки 13 (координаты поворотной точки 13: широта $56^{\circ}21'9.74''\text{С}$, долгота $41^{\circ}1'38.32''\text{В}$) в юго-западном направлении идет 0,42 км по южной стороне отвода автодороги регионального значения «Хохлово-Камешково-Ручей», от точки 13 меняет направление на юго-восточное, пересекает железную дорогу Москва-Нижний Новгород и доходит до точки 14 (координаты поворотной точки 14: широта $56^{\circ}21'5.00''\text{С}$, долгота $41^{\circ}1'42.25''\text{В}$), от точки 14 до точки 15 (координаты поворотной точки 15: широта $56^{\circ}21'18.44''\text{С}$, долгота $41^{\circ}2'43.44''\text{В}$) идет в северо-восточном направлении по южной стороне отвода железной дороги Москва-Нижний Новгород.

От точки 15, изменяя направление на южное и затем на северо-восточное, граница совмещается с землями фонда перераспределения, расположенными в кадастровом квартале 33:06:010701 и далее идет на юг по западной границе 124

квартала Новкинского лесничества, расположенного за границей города Камешково, до точки 16.

От точки 16 (координаты поворотной точки 16: широта $56^{\circ}20'31.68''\text{С}$, долгота $41^{\circ}2'36.13''\text{В}$) до точки 17 (координаты поворотной точки 17: широта $56^{\circ}20'30.74''\text{С}$, долгота $41^{\circ}2'27.11''\text{В}$) следует в юго-западном направлении по границе с землями фонда перераспределения, расположенными в кадастровом квартале 33:06:010701.

На юге граница города Камешково, совмещаясь с границей муниципального образования Второвское (сельское поселение), идет от точки 17 на северо-запад по границе земель общества с ограниченной ответственностью «Агрофирма Камешковский», по границе земель лесного фонда 94 квартала Вахромеевского лесничества, расположенного за границей города Камешково, до точки 18 (координаты поворотной точки 18: широта $56^{\circ}20'18.24''\text{С}$, долгота $41^{\circ}1'33.69''\text{В}$), затем двигаясь в юго-западном направлении вдоль границы земельного участка общества с ограниченной ответственностью «Агрофирма Камешковский» до точки 19 (координаты поворотной точки 19: широта $56^{\circ}20'8.48''\text{С}$, долгота $41^{\circ}0'0.19''\text{В}$).

От точки 19 граница идет в южном направлении до точки 20 (координаты поворотной точки 20: широта $56^{\circ}19'17.24''\text{С}$, долгота $41^{\circ}0'32.56''\text{В}$), совмещаясь с границей населенного пункта деревня Волковойно.

От точки 20 до точки 21 (координаты поворотной точки 21: широта $56^{\circ}19'11.05''\text{С}$, долгота $41^{\circ}0'5.29''\text{В}$) граница огибает территорию земельного участка общества с ограниченной ответственностью «Научно-производственное объединение «ВОЯЖ», идет в юго-западном направлении вдоль границы земельного участка с кадастровым номером 33:06:122501:680.

От точки 21 огибает юго-восточную границу земельного участка с кадастровым номером: 33:06:122501:1251, затем в северном направлении доходит до точки 22 (координаты поворотной точки 22: широта $56^{\circ}18'51.78''\text{С}$, долгота $40^{\circ}58'34.39''\text{В}$).

От точки 22 граница совмещается с южной и юго-западной границей земельного участка с кадастровым номером 33:06:122501:344 и доходит до точки 23 (координаты поворотной точки 23: широта $56^{\circ}19'44.22''\text{С}$, долгота $40^{\circ}58'12.35''\text{В}$).

От точки 23 до точки 24 (координаты поворотной точки 24: широта $56^{\circ}20'20.65''\text{С}$, долгота $40^{\circ}59'8.96''\text{В}$) граница совмещается с юго-восточной границей деревни Берково.

От точки 24 до точки 25 (координаты поворотной точки 25: широта $56^{\circ}20'28.93''\text{С}$, долгота $40^{\circ}59'3.03''\text{В}$) граница идет в северо-восточном направлении по границе кадастрового квартала 33:06:010147 и от точки 25 до точки 26 (координаты поворотной точки 26: широта $50^{\circ}20'21.19''\text{С}$, долгота $40^{\circ}58'44.75''\text{В}$) идет в восточном направлении по границе земельного участка с кадастровым номером 33:06:010123:2.

От точки 26 до точки 27 (координаты поворотной точки 27: широта $56^{\circ}20'26.81''\text{С}$, долгота $40^{\circ}58'40.59''\text{В}$) пересекает автомобильную дорогу регионального значения «Хохлово-Камешково-Ручей», затем проходит 0,38 км на юго-запад по границе с землями железной дороги Москва-Нижний Новгород, пересекает железную дорогу Москва-Нижний Новгород и идет по правой стороне поло-

сы отвода Горьковской железной дороги до точки 28 (координаты поворотной точки 28: широта $56^{\circ}20'5.53''\text{С}$, долгота $40^{\circ}57'40.95''\text{В}$).

От точки 28 до точки 29 (координаты поворотной точки 29: широта $56^{\circ}20'29.37''\text{С}$, долгота $40^{\circ}57'55.38''\text{В}$) граница проходит в северо-западном направлении до границы земельного участка садоводческого некоммерческого товарищества «Текстильщик», далее граница движется вдоль восточной границы садоводческого некоммерческого товарищества «Текстильщик» до точки 30 (координаты поворотной точки 30: широта $56^{\circ}20'42.52''\text{С}$, долгота $40^{\circ}57'55.03''\text{В}$).

В точке 30 граница меняет направление на западное, идет вдоль северной границы садоводческого некоммерческого товарищества «Текстильщик» до точки 31 (координаты поворотной точки 31: широта $56^{\circ}20'44.99''\text{С}$, долгота $40^{\circ}57'9.89''\text{В}$).

От точки 31 до точки 32 (координаты поворотной точки 32: широта $56^{\circ}20'53.74''\text{С}$, долгота $40^{\circ}56'49.07''\text{В}$) граница совмещается с границей земельного участка закрытого акционерного общества «Владимирский краностроительный завод».

От точки 32 идет в восточном направлении по автомобильной дороге регионального значения «Камешково-Ляховицы-Суздаль» до точки 1.»



Приложение 5
к Закону Владимирской области
от 10 08 2015 № 98-03

«Приложение 4¹
к Закону Владимирской области
от 11 мая 2005 года № 51-ОЗ

**НАСЕЛЕННЫЕ ПУНКТЫ,
ВХОДЯЩИЕ В СОСТАВ ТЕРРИТОРИИ МУНИЦИПАЛЬНОГО
ОБРАЗОВАНИЯ ГОРОД КАМЕШКОВО (ГОРОДСКОЕ ПОСЕЛЕНИЕ):**

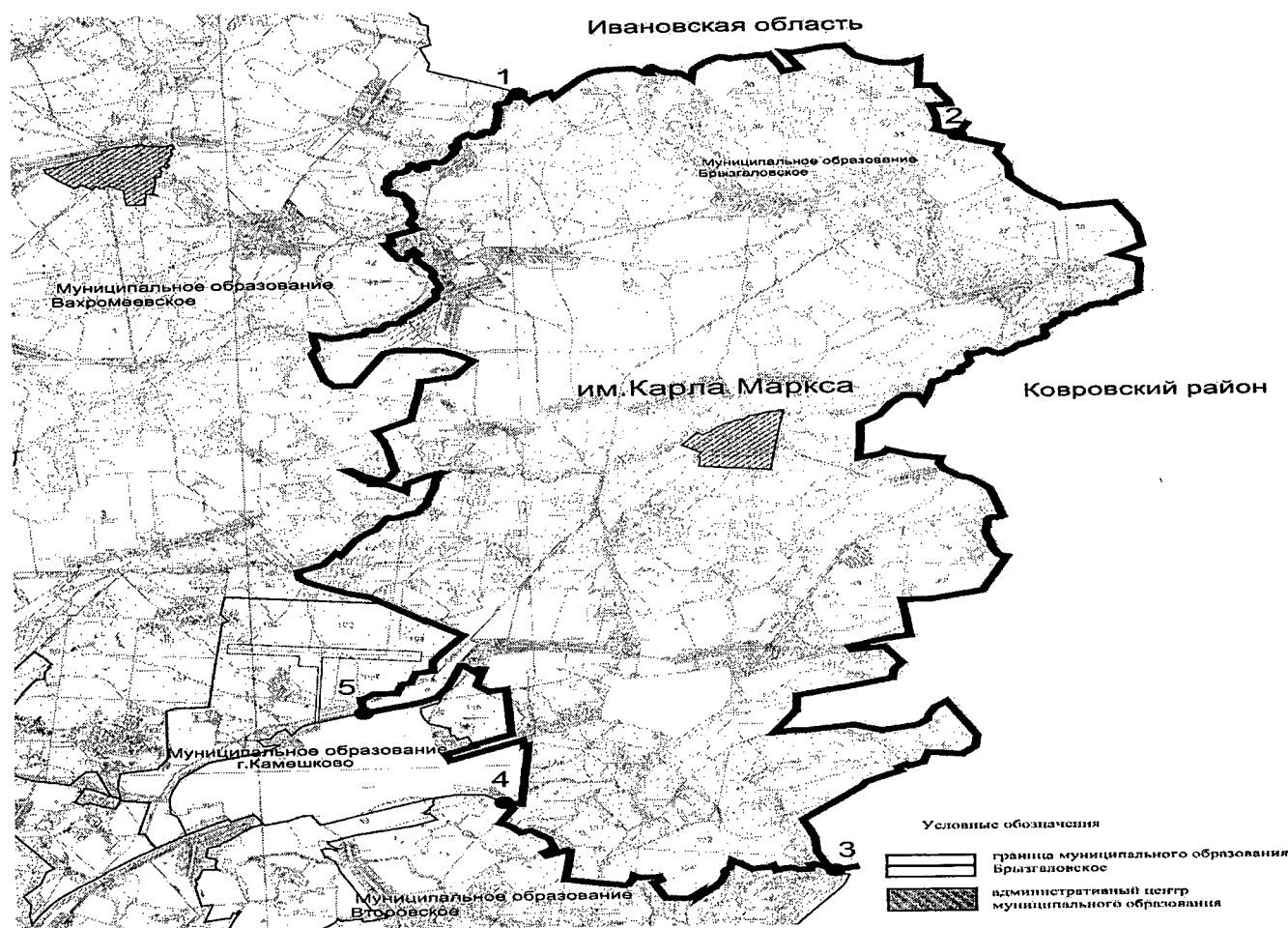
1. Город Камешково.»



Приложение 6
к Закону Владимирской области
от 10 08 2015 № 98-03

«Приложение 5
к Закону Владимирской области
от 11 мая 2005 года № 51-ОЗ

**КАРТА (ПЛАН)
ТЕРРИТОРИИ И МЕСТОПОЛОЖЕНИЯ ГРАНИЦЫ
МУНИЦИПАЛЬНОГО ОБРАЗОВАНИЯ
БРЫЗГАЛОВСКОЕ (СЕЛЬСКОЕ ПОСЕЛЕНИЕ)**



**ОПИСАНИЕ
ГРАНИЦЫ МУНИЦИПАЛЬНОГО ОБРАЗОВАНИЯ
БРЫЗГАЛОВСКОЕ (СЕЛЬСКОЕ ПОСЕЛЕНИЕ)**

Муниципальное образование Брызгаловское (сельское поселение) (далее - муниципальное образование Брызгаловское) расположено в северо-восточной части муниципального образования Камешковский район.

Точка 1 (координаты поворотной точки 1: широта $56^{\circ}29'5.74''\text{С}$, долгота $41^{\circ}3'6.94''\text{В}$) является точкой пересечения границ муниципального образования Брызгаловское, муниципального образования Вахромеевское (сельское поселение), Ивановской области и русла реки Тальша.

От точки 1 до точки 2 (координаты поворотной точки 2: широта $56^{\circ}28'27.44''\text{С}$, долгота $41^{\circ}9'0.28''\text{В}$) граница совмещается с северной границей муниципального образования Камешковский район.

От точки 1 (от реки Тальша) граница идет в северо-восточном направлении по северной границе кадастрового квартала 33:06:062301, северной границе квартала 29 Новкинского участкового лесничества территориального отдела государственного казенного учреждения Владимирской области «Камешковское лесничество» (далее - Новкинское лесничество), расположенного в границах муниципального образования Брызгаловское, пересекает реку Уводь и вновь совмещается с северной границей кадастрового квартала 33:06:062301. Далее до точки 2 граница идет по северной границе кварталов 30, 31, 32 Новкинского лесничества, восточной границе кварталов 32, 35 Новкинского лесничества, расположенных в границах муниципального образования Брызгаловское.

Точка 2 является точкой совмещения границ муниципального образования Брызгаловское, Ивановской области и Ковровского района.

От точки 2 до точки 3 (координаты поворотной точки 3: широта $56^{\circ}19'38.47''\text{С}$, долгота $41^{\circ}6'38.58''\text{В}$) граница совмещается с восточной границей муниципального образования Ковровский район и идет от точки 2 в юго-восточном направлении по границе земель запаса (урочище Синьгорка), затем по восточной границе квартала 36 и северной, восточной границам квартала 38 Новкинского лесничества до пересечения с железной дорогой Новки - Иваново.

От пересечения с железной дорогой Новки - Иваново идет по восточной границе кадастрового квартала 33:06:061301, пересекает реку Уводь и идет по правому берегу реки Наромша, затем пересекает автомобильную дорогу Камешково -

Ковров, огибает деревню Сосновка, пересекает железную дорогу Новки - Иваново, далее идет по восточной границе и южной границе кварталов 90, 91 Новкинского лесничества, пересекает железную дорогу Москва - Нижний Новгород, огибает озеро Дарьино, огибает северо-восточную границу кадастрового квартала 33:06:020101, далее по восточной стороне кварталов 127, 126 Новкинского лесничества, расположенных в границах муниципального образования Брызгаловское, затем снова совмещается с северо-восточной границей кадастрового квартала 33:06:020101, далее идет в юго-западном направлении по границе земель запаса (урочище Волчиха), по восточной границе участка в кадастровом квартале 33:06:020101 до точки 3.

Точка 3 является точкой совмещения границ муниципального образования Брызгаловское, муниципального образования Второвское (сельское поселение) и Ковровского района.

От точки 3 до точки 4 (координаты поворотной точки 4: широта $56^{\circ}20'31.68''\text{С}$, долгота $41^{\circ}2'36.13''\text{В}$) граница совмещается с границей муниципального образования Второвское (сельское поселение) и идет от точки 3 по южной стороне кварталов 134, 133 Новкинского лесничества, расположенных в границах муниципального образования Брызгаловское, огибает с западной стороны границу квартала 133 Новкинского лесничества, затем совмещается с юго-западной границей кадастрового квартала 33:06:010701, следуя до точки 4.

Точка 4 является точкой пересечения границ муниципального образования город Камешково (городское поселение), муниципального образования Второвское (сельское поселение), муниципального образования Брызгаловское.

От точки 4 до точки 5 (координаты поворотной точки 5: широта $56^{\circ}21'41.69''\text{С}$, долгота $41^{\circ}0'33.39''\text{В}$) граница совмещается с западной границей муниципального образования Камешково (городское поселение) и идет от точки 4 по западной границе квартала 124 Новкинского лесничества, далее принимает юго-западное и северное направление, идет по границе земель фонда перераспределения в кадастровом квартале 33:06:010701, затем в юго-западном направлении идет 1,1 км по южной стороне железной дороги Москва - Нижний Новгород, пересекает железную дорогу, затем в северо-восточном направлении по границе земель Горьковской железной дороги, далее огибает с юго-восточной стороны 116 квартал Новкинского лесничества, расположенного в границах муниципального образования Камешково (городское поселение), огибает с восточной стороны контур 9 выдела 84 квартала Вахромеевского участкового лесничества территориального отдела государственного казенного учреждения Владимирской области «Камешковское лесничество», далее на юго-запад по левой стороне автомобильной дороги регионального значения «Северный обход г. Камешково» до точки 5.

От точки 5 граница идет по границе кадастрового квартала 33:06:062401 в северном и северо-восточном направлении и далее по правой стороне автомобильной дороги Эдемское - Каменово до западной стороны квартала 95 Новкинского лесничества, расположенного в границах муниципального образования Брызгаловское. Далее совмещается с границей муниципального образования Вахромеевское (сельское поселение), огибает с западной стороны кварталы 95, 82, 72 Новкинского лесничества, расположенные в границах муниципального образования

Брызгаловское, далее совмещается с западной границей кадастрового квартала 33:06:061003 и идет вдоль нее до реки Секша, далее по руслу реки Секша в северном направлении, огибает поселок имени Кирова с западной стороны, идет по руслу реки Тальша в северном и северо-восточном направлении до северной границы муниципального образования Камешковский район до точки 1.»



Приложение 8
к Закону Владимирской области
от 10 08 2015 № 98-03

«Приложение 6¹
к Закону Владимирской области
от 11 мая 2005 года № 51-ОЗ

**НАСЕЛЕННЫЕ ПУНКТЫ,
ВХОДЯЩИЕ В СОСТАВ ТЕРРИТОРИИ МУНИЦИПАЛЬНОГО
ОБРАЗОВАНИЯ БРЫЗГАЛОВСКОЕ (СЕЛЬСКОЕ ПОСЕЛЕНИЕ):**

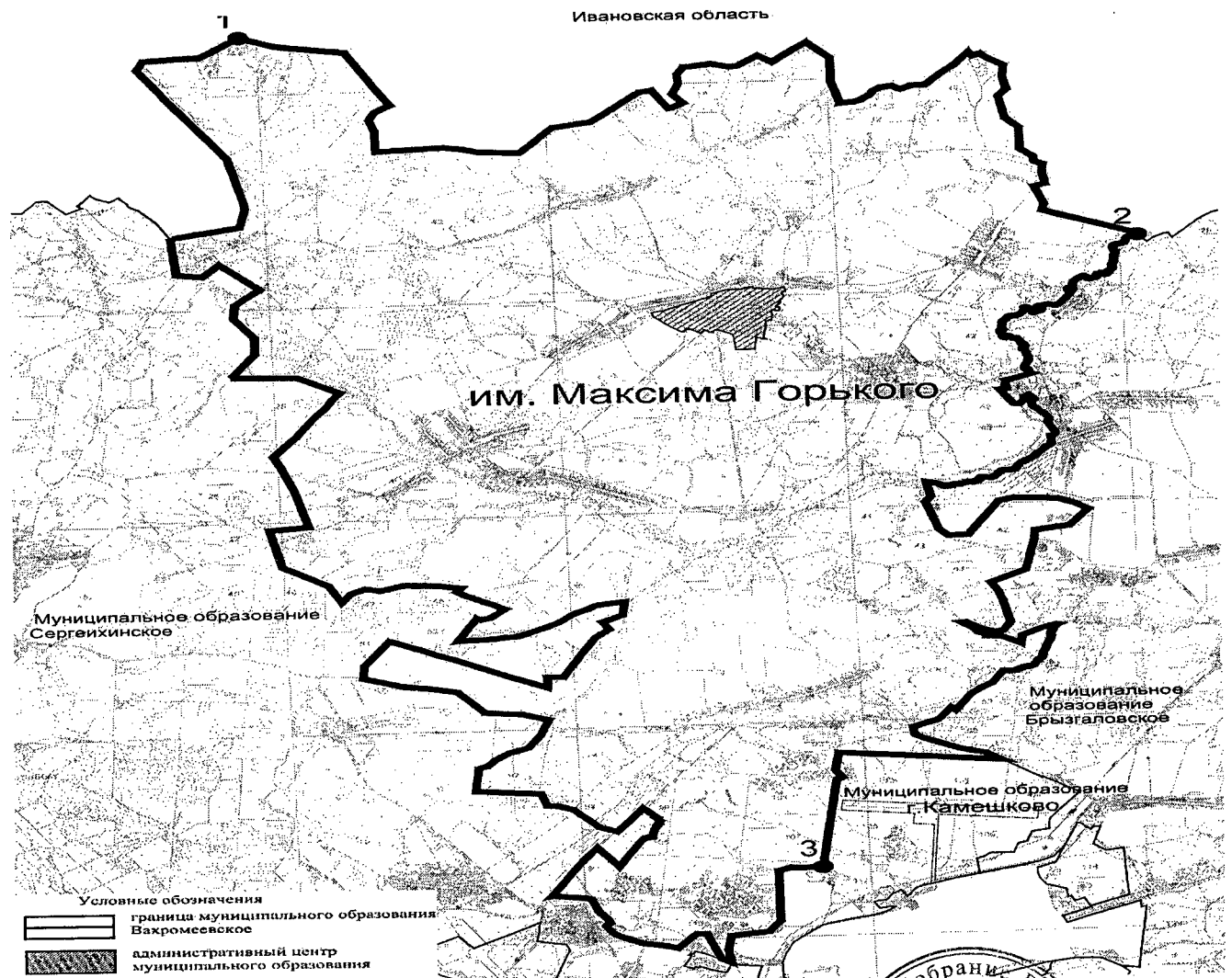
1. Деревня Абросимово.
2. Деревня Брызгалово.
3. Деревня Верещагино.
4. Поселок Дружба.
5. Поселок им. Карла Маркса.
6. Поселок им. Кирова.
7. Деревня Назарово.
8. Деревня Новки.
9. Поселок Новки.
10. Деревня Приволье.
11. Поселок Придорожный.
12. Деревня Ручкино.
13. Деревня Сереброво.
14. Деревня Сосновка.
15. Деревня Ступино.
16. Село Усолье.
17. Деревня Шухурдино.
18. Село Эдемское.»



Приложение 9
к Закону Владимирской области
от 10 08 2015 № 98-03

«Приложение 7
к Закону Владимирской области
от 11 мая 2005 года № 51-03

**КАРТА (ПЛАН)
ТЕРРИТОРИИ И МЕСТОПОЛОЖЕНИЯ ГРАНИЦЫ
МУНИЦИПАЛЬНОГО ОБРАЗОВАНИЯ ВАХРОМЕЕВСКОЕ
(СЕЛЬСКОЕ ПОСЕЛЕНИЕ)**



**ОПИСАНИЕ
ГРАНИЦЫ МУНИЦИПАЛЬНОГО ОБРАЗОВАНИЯ ВАХРОМЕЕВСКОЕ
(СЕЛЬСКОЕ ПОСЕЛЕНИЕ)**

Муниципальное образование Вахромеевское (сельское поселение) (далее - муниципальное образование Вахромеевское) расположено в северной части муниципального образования Камешковский район.

Точка 1 (координаты поворотной точки 1: широта $56^{\circ}31'55.21''$ С, долгота $40^{\circ}51'11.07''$ В) находится на границе с Ивановской областью и является самой северной точкой Камешковского района.

От точки 1 до точки 2 (координаты поворотной точки 2: широта $56^{\circ}29'5.74''$ С, долгота $41^{\circ}3'6.94''$ В) граница муниципального образования Вахромеевское совмещается с северной границей муниципального образования Камешковский район и идет от точки 1 по северной стороне кварталов 1, 3 Новкинского участкового лесничества государственного казенного учреждения Владимирской области «Камешковское лесничество» (далее - Новкинское лесничество), расположенных в границах муниципального образования Вахромеевское, по северо-восточной стороне 3 квартала Новкинского лесничества, идет 0,494 км в южном направлении до северной границы квартала 6 Новкинского лесничества, далее, изменяя направление на северо-восточное, совмещается с границей кадастрового квартала 33:06:052501 и идет по ней до 14 квартала Новкинского лесничества, расположенного в границах муниципального образования Вахромеевское, огибает его с северо-западной стороны и вновь совмещается с границей кадастрового квартала 33:06:052501. Далее граница совпадает с северной стороной 12, 13 кварталов Новкинского лесничества, идет по восточной стороне 13 квартала Новкинского лесничества, расположенного в границах муниципального образования Вахромеевское, и совмещается с восточной границей кадастрового квартала 33:06:052501 и идет по ней до реки Тальша (точка 2).

Точка 2 является точкой пересечения границ муниципального образования Брызгаловское (сельское поселение), муниципального образования Вахромеевское, Ивановской области и реки Тальша.

От точки 2 до точки 3 (координаты поворотной точки 3: широта $56^{\circ}21'48.00''$ С, долгота $40^{\circ}58'31.17''$ В) граница совмещается с границей муниципального образования Брызгаловское (сельское поселение) и идет по руслу реки Тальша до реки Секша и далее по руслу реки Секша до пересечения с кварталом

41 Новкинского лесничества, расположенного в границах муниципального образования Вахромеевское, и далее по восточной стороне квартала 41 Новкинского лесничества, огибает 42 квартал Новкинского лесничества и идет по восточной стороне кварталов 42, 43, 44 Новкинского лесничества, расположенных в границах муниципального образования Вахромеевское, до пересечения с рекой Наромша, и далее идет по реке Наромша до западной границы квартала 72 Новкинского лесничества, далее по западной стороне 82, 95 кварталов Новкинского лесничества, расположенных за границей муниципального образования Вахромеевское, до автодороги Эдемское - Каменово, далее по правой стороне автодороги Эдемское - Каменово до границы с кварталом 103 Новкинского лесничества, расположенного за границей муниципального образования Вахромеевское, до пересечения с границей муниципального образования город Камешково, далее идет по северной границам кварталов 103, 102, обходит 102 квартал по западной его границе и идет в юго-западном направлении вдоль западных границ 108, 113 кварталов Новкинского лесничества, расположенных за границей муниципального образования Вахромеевское, до точки 3.

От точки 3 до точки 1 граница идет по западной границе квартала 113, восточной и южной границам кварталов 112, 115, 114 Новкинского лесничества, расположенных в границах муниципального образования Вахромеевское, огибает поселок им. Артема с северо-восточной стороны и совмещается с западной стороной кварталов 110, 105, 98, 97 Новкинского лесничества, расположенных в границах муниципального образования Вахромеевское, далее совмещается с границей муниципального образования Сергеихинское (сельское поселение) и идет по ней до 10 квартала, огибает его с юго-западной стороны и через 1,3 километра совмещается с западной границей деревни Ивановская, идет по западной границе квартала 2 и северной границе квартала 1 Новкинского лесничества, до северной границы муниципального образования Камешковский район (точка 1).»



Приложение 11
к Закону Владимирской области
от 10 08 2015 № 98-03

«Приложение 8¹
к Закону Владимирской области
от 11 мая 2005 года № 51-ОЗ

**НАСЕЛЕННЫЕ ПУНКТЫ,
ВХОДЯЩИЕ В СОСТАВ ТЕРРИТОРИИ МУНИЦИПАЛЬНОГО
ОБРАЗОВАНИЯ ВАХРОМЕЕВСКОЕ (СЕЛЬСКОЕ ПОСЕЛЕНИЕ):**

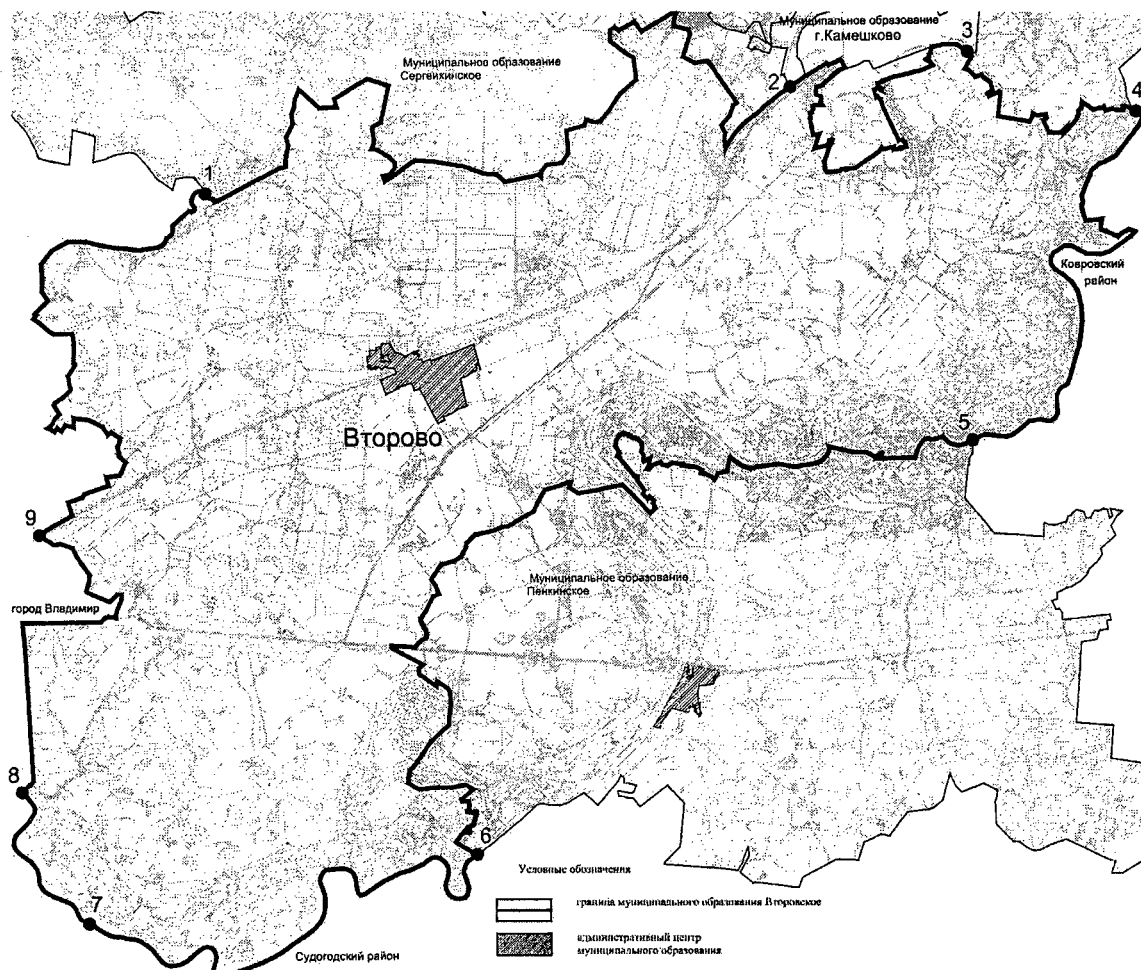
1. Деревня Арефино.
2. Деревня Балмышево.
3. Деревня Вакурино.
4. Деревня Вахромеево.
5. Деревня Епишово.
6. Деревня Ивановская.
7. Деревня Ивишенье.
8. Деревня Каменово.
9. Деревня Колосово.
10. Поселок им. Красина.
11. Поселок Краснознаменский.
12. Поселок им. Максима Горького.
13. Деревня Микшино.
14. Деревня Рябиновка.
15. Деревня Семенигино.
16. Деревня Симаково.
17. Погост Старая Никола.
18. Село Тынцы.
19. Деревня Харламово.
20. Деревня Щекино.»



Приложение 12
к Закону Владимирской области
от 10 08 2015 № 98-03

«Приложение 9
к Закону Владимирской области
от 11 мая 2005 года № 51-03

**КАРТА (ПЛАН)
ТЕРРИТОРИИ И МЕСТОПОЛОЖЕНИЯ ГРАНИЦЫ
МУНИЦИПАЛЬНОГО ОБРАЗОВАНИЯ ВТОРОВСКОЕ
(СЕЛЬСКОЕ ПОСЕЛЕНИЕ)**



»

Приложение 13
к Закону Владимирской области
от 10 08 2015 № 98-03

«Приложение 10
к Закону Владимирской области
от 11 мая 2005 года № 51-ОЗ

ОПИСАНИЕ ГРАНИЦЫ МУНИЦИПАЛЬНОГО ОБРАЗОВАНИЯ ВТОРОВСКОЕ (СЕЛЬСКОЕ ПОСЕЛЕНИЕ)

Муниципальное образование Второвское (сельское поселение) (далее - муниципальное образование Второвское) расположено в юго-западной и центральной частях муниципального образования Камешковский район.

Точка 1 (координаты поворотной точки 1: широта $56^{\circ}18'38.93''$ С, долгота $40^{\circ}42'30.75''$ В) является точкой пересечения границ муниципального образования Второвское, муниципального образования Сергеихинское (сельское поселение) и Суздальского района.

От точки 1 до точки 2 (координаты поворотной точки 2: широта $56^{\circ}19'53.50''$ С, долгота $40^{\circ}57'7.92''$ В) граница муниципального образования совмещается с южной границей муниципального образования Сергеихинское (сельское поселение) и идет 0,137 км от точки 1 в юго-восточном направлении по руслу реки Нерль, далее по границе кадастрового квартала 33:06:071701, затем проходит по северо-восточной границе квартала 8 Пенкинского участкового лесничества территориального отдела государственного казенного учреждения Владимирской области «Камешковское лесничество» (далее - Пенкинское лесничество), по западным границам кварталов 6; 4, 2 Пенкинского лесничества, расположенных в границах муниципального образования Второвское, по северным границам кварталов 2, 1 Пенкинского лесничества, по восточной границе кварталов 1, 3, 5, 7 Пенкинского лесничества, расположенных в границах муниципального образования Второвское, и далее идет на восток, совмещаясь с северной и восточной границами землепользования Федерального государственного учреждения «Суздальское государственное опытное охотничье хозяйство», затем на восток по западной границе землепользования садоводческого некоммерческого товарищества «Дальний», далее, принимая направление на север и северо-восток, огибают контур земель запаса в кадастровом квартале 33:06:120102, по северо-западной границе садоводческого некоммерческого товарищества «Новая Жизнь – 1», далее на северо-запад и северо-восток по контуру земель запаса в кадастровом квартале 33:06:120101 до железной дороги Москва - Нижний Новгород, затем принимает северо-восточное направление и идет по левой стороне железной дороги Москва -

Нижний Новгород до границы муниципального образования Камешково (городское поселение) (точка 2).

Точка 2 является точкой совмещения границ муниципального образования город Камешково (городское поселение), муниципального образования Второвское, муниципального образования Сергеихинское (сельское поселение) и находится на правой стороне полосы отвода Горьковской железной дороги.

От точки 2 до точки 3 (координаты поворотной точки 3: широта $56^{\circ}20'30.74''\text{С}$, долгота $41^{\circ}2'27.11''\text{В}$) граница совмещается с южной границей муниципального образования Камешково (городское поселение), идет по правой стороне полосы отвода Горьковской железной дороги, пересекает железную дорогу Москва-Нижний Новгород, затем проходит 0,38 км на северо-восток по границе с землями железной дороги Москва-Нижний Новгород, пересекает автомобильную дорогу регионального значения «Хохлово-Камешково-Ручей». Граница совмещается с юго-восточной границей деревни Берково, идет в северо-восточном направлении по границе кадастрового квартала 33:06:010147, далее в восточном направлении по границе земельного участка с кадастровым номером 33:06:010123:2. Огибает территорию земельного участка общества с ограниченной ответственностью «Научно-производственное объединение «ВОЯЖ», идет в юго-западном направлении вдоль границы земельного участка с кадастровым номером 33:06:122501:680, затем в северо-западном направлении, совмещаясь с границей населенного пункта деревня Волковойно.

Затем граница идет на северо-запад по границе земель общества с ограниченной ответственностью «Агрофирма Камешковский», по контуру земель лесного фонда 94 квартала Вахромеевского лесничества, затем двигаясь в восточном направлении вдоль границы земельного участка общества с ограниченной ответственностью «Агрофирма Камешковский» до точки 3.

Точка 3 является точкой совмещения границ муниципального образования город Камешково (городское поселение), муниципального образования Брызгаловское (сельское поселение), муниципального образования Второвское.

От точки 3 до точки 4 (координаты поворотной точки 4: широта $56^{\circ}19'38.47''\text{С}$, долгота $41^{\circ}6'38.58''\text{В}$) граница совмещается с южной границей муниципального образования Брызгаловское (сельское поселение) и идет от точки 3 в юго-восточном направлении, совмещаясь с землями фонда перераспределения общества с ограниченной ответственностью «Агрофирма Камешковский», затем по северо-восточной границе квартала 133 и южной границе квартала 134 Новкинского участкового лесничества территориального отдела государственного казенного учреждения Владимирской области «Камешковское лесничество», расположенного за границей муниципального образования Второвское.

Точка 4 является точкой совмещения границ муниципального образования Брызгаловское (сельское поселение), муниципального образования Второвское и Ковровского района.

От точки 4 до точки 5 (координаты поворотной точки 5: широта $56^{\circ}14'55.31''\text{С}$, долгота $41^{\circ}2'18.58''\text{В}$) граница совмещается с западной границей Ковровского района и идет от точки 4 в юго-западном направлении, совмещаясь с восточной границей земель общества с ограниченной ответственностью «Агро-

фирма Камешковский» до реки Клязьмы, затем в юго-западном направлении по руслу реки Клязьмы до точки 5.

Точка 5 является точкой пересечения границ муниципального образования Второвское, муниципального образования Пенкинское (сельское поселение) и Ковровского района.

От точки 5 до точки 6 (координаты поворотной точки 6: широта $56^{\circ}9'0.92''\text{С}$, долгота $40^{\circ}49'1.92''\text{В}$) граница совмещается с северной и западной границами муниципального образования Пенкинское (сельское поселение), и идет от точки 5 по южной границе земель общества с ограниченной ответственностью «Агрофирма Камешковский» до реки Клязьмы, затем на запад по руслу реки Клязьмы, далее на юго-восток, совмещаясь с границей земель фонда перераспределения общества с ограниченной ответственностью «Агрофирма Камешковский» и землепользования сельскохозяйственного производственного кооператива «Второво», далее принимает северо-западное направление и через 2 километра меняет направление на юго-восточное и идет по границе землепользования сельскохозяйственного производственного кооператива «Второво» до пересечения с рекой Клязьмой. Пересекая реку Клязьму, граница идет в северо-западном направлении по ее руслу, далее на юго-запад по границе землепользования сельскохозяйственного производственного кооператива «Второво».

Далее граница идет в западном направлении по южной границе землепользования сельскохозяйственного производственного кооператива «Второво», обходит деревню Юрятино с юго-восточной стороны, и вновь совмещается с южной границей землепользования сельскохозяйственного производственного кооператива «Второво», пересекает автомобильную дорогу регионального значения «Хохлово – Ручей» – Гатиха – Дворики, далее проходит по южной границе земель, находящихся в ведении муниципального образования Второвское, далее до автодороги Москва - Нижний Новгород, пересекает автодорогу Москва - Нижний Новгород, идет по северо-восточной границе землепользования сельскохозяйственного производственного кооператива «Большевик», затем совмещается с восточной границей кварталов 73, 72 Пенкинское лесничества, расположенных в границах муниципального образования Второвское, совпадает с восточной границей землепользования сельскохозяйственного производственного кооператива «Большевик» и идет до реки Клязьмы до точки 6.

Точка 6 является точкой совмещения границ муниципального образования Второвское, муниципального образования Пенкинское (сельское поселение) и Судогодского района.

От точки 6 до точки 7 (координаты поворотной точки 7: широта $56^{\circ}8'14.33''\text{С}$, долгота $40^{\circ}38'42.16''\text{В}$) граница совмещается с северной границей Судогодского района и идет в юго-западном направлении по руслу реки Клязьмы.

От точки 7 до точки 8 (координаты поворотной точки 8: широта $56^{\circ}10'5.65''\text{С}$, долгота $41^{\circ}37'11.99''\text{В}$) граница совмещается с восточной границей Суздальского района и идет в северо-западном направлении по руслу реки Клязьма.

От точки 8 до точки 9 (координаты поворотной точки 9: широта $56^{\circ}13'50.95''\text{С}$, долгота $40^{\circ}37'47.13''\text{В}$) граница совмещается с восточной границей муниципального образования город Владимир и идет от точки 8 по границе зем-

лепользования сельскохозяйственного производственного кооператива «Большевик», затем на протяжении 0,25 км по юго-восточной границе муниципального образования город Владимир, далее на север по западной границе кварталов 59, 57, 54, 51 Пенкинского лесничества, расположенных в границах муниципального образования Второвское. Затем на север по кварталу 48 Пенкинского лесничества, расположенного в границах муниципального образования Второвское, до автодороги Москва - Нижний Новгород, меняет направление на восточное, следует по правой стороне автомобильной дороги Москва - Нижний Новгород до ручья Рязановка, гранича с землями населенного пункта деревня Новая Быковка, и по ручью Рязановка проходит по восточной границе муниципального образования город Владимир. Принимая через 0,656 км северо-западное направление, граница следует по юго-западной границе квартала 40 и западной границе квартала 38 Пенкинского лесничества, расположенного в границах муниципального образования Второвское проходит 0,86 км вдоль западной границы муниципального образования Камешковский район, где совмещается с юго-западной границей землепользования закрытого акционерного общества по свиноводству «Владимирское» и идет до пересечения с железной дорогой Москва - Нижний Новгород до точки 9.

От точки 9 до точки 1 граница совмещается с западной границей муниципального образования Камешковский район. От точки 9 граница идет на северо-восток по железной дороге 1,5 километра и граничит с северо-западной границей землепользования сельскохозяйственного производственного кооператива «Второво», меняет направление на северо-западное, проходит 0,372 км, затем поворачивает на северо-восток и проходит 2 км до западной границы садоводческого некоммерческого товарищества «Юбилейный», граничит с западной границей землепользования сельскохозяйственного производственного кооператива «Второво», проходит по южной и западной границе лесного квартала 33 Пенкинского лесничества, расположенного в границах муниципального образования Второвское, по западной границе квартала 24 Пенкинского лесничества, расположенного в границах муниципального образования Второвское, вновь совмещается с западной границей сельскохозяйственного производственного кооператива «Второво» и идет до реки Нерль до точки 1.»



Приложение 14
к Закону Владимирской области
от 10 08 2015 № 98-03

«Приложение 10¹
к Закону Владимирской области
от 11 мая 2005 года № 51-03

**НАСЕЛЕННЫЕ ПУНКТЫ,
ВХОДЯЩИЕ В СОСТАВ ТЕРРИТОРИИ МУНИЦИПАЛЬНОГО
ОБРАЗОВАНИЯ ВТОРОВСКОЕ (СЕЛЬСКОЕ ПОСЕЛЕНИЕ):**

1. Деревня Аксенцево.
2. Деревня Берково.
3. Деревня Близнино.
4. Деревня Волковойно.
5. Деревня Ворынино.
6. Село Второво.
7. Деревня Высоково.
8. Деревня Горки.
9. Село Горки.
10. Деревня Городок.
11. Деревня Грезино.
12. Село Давыдово.
13. Деревня Жуиха.
14. Деревня Ивашково.
15. Деревня Истомино.
16. Деревня Карякино.
17. Деревня Кижаны.
18. Деревня Куницыно.
19. Деревня Курменево.
20. Село Лаптево.
21. Поселок Мирный.
22. Деревня Мишнево.
23. Деревня Мокеево.
24. Село Мостцы.
25. Деревня Нестерково.
26. Деревня Новая Быковка.
27. Деревня Новское.
28. Село Палашкино.
29. Село Патакино.

30. Деревня Пищихино.
31. Деревня Стариково.
32. Деревня Суслово.
33. Деревня Тереховицы.
34. Деревня Филяндино.
35. Деревня Хохлово.
36. Село Чистуха.
37. Деревня Юрятино.»



Приложение 15
к Закону Владимирской области
от 10 08 2015 № 98-03

«Приложение 12
к Закону Владимирской области
от 11 мая 2005 года № 51-03

ОПИСАНИЕ ГРАНИЦЫ МУНИЦИПАЛЬНОГО ОБРАЗОВАНИЯ ПЕНКИНСКОЕ (СЕЛЬСКОЕ ПОСЕЛЕНИЕ)

Муниципальное образование Пенкинское (сельское поселение) (далее - муниципальное образование Пенкинское) расположено в юго-восточной части муниципального образования Камешковский район.

Точка 1 является точкой совмещения границ муниципального образования Второвское (сельское поселение), муниципального образования Пенкинское и Судогодского района.

От точки 1 до точки 2 граница муниципального образования Пенкинское совмещается с границей муниципального образования Второвское (сельское поселение) и идет от точки 1 в северо-западном направлении по границе землепользования сельскохозяйственного производственного кооператива «Пенкинское», пересекает автомобильную дорогу Москва - Нижний Новгород, затем снова идет по западной и северной границе землепользования сельскохозяйственного производственного кооператива «Пенкинское» в северо-восточном направлении до реки Клязьмы, пересекает реку Клязьму и совмещается с западной, северной и восточной стороной квартала 76 Пенкинского участкового лесничества территориального отдела государственного казенного учреждения Владимирской области «Камешковское лесничество» (далее - Пенкинское лесничество), далее на юго-восток по северной стороне 77, 78 кварталов Пенкинского лесничества, расположенных в границах муниципального образования Пенкинское, далее вновь совмещается с границей землепользования сельскохозяйственного производственного кооператива «Пенкинское» в северо-восточном направлении до реки Клязьмы и идет по правому ее берегу на восток, затем опять совпадает с северной границей землепользования сельскохозяйственного производственного кооператива «Пенкинское» до реки Клязьмы и далее идет по ее руслу до пересечения с границей муниципального образования Камешковский район до точки 2.

Точка 2 является точкой совмещения границ муниципального образования Второвское (сельское поселение), муниципального образования Пенкинское и Ковровского района.

От точки 2 до точки 3 граница совмещается с границей муниципального образования Камешковский район и идет от точки 2 в южном направлении, совме-

щаяся с восточной границей землепользования сельскохозяйственного производственного кооператива «Пенкинский», затем совмещается с восточной границей землепользования сельскохозяйственного производственного кооператива «Радужный», далее на восток с северной границей кварталов 70, 71, 72 Государственного казенного учреждения Владимирской области «Ковровское лесничество» (далее - Ковровское лесничество), расположенных в границах муниципального образования Пенкинское, затем, меняя направление на юго-западное, совмещается с восточной границей кварталов 72, 82 Ковровского лесничества, расположенных в границах муниципального образования Пенкинское, пересекает автомобильную дорогу Москва - Нижний Новгород и следует по восточной границе кварталов 85, 90, 102 и северной и восточной границе квартала 107 и северной границе кварталов 120, 121, 122 Ковровского лесничества, далее на юг по восточной границе кварталов 122, 129 Ковровского лесничества, расположенных в границах муниципального образования Пенкинское, до границы муниципального образования Камешковский район (точка 3).

От точки 3 до точки 1 граница совмещается с границей муниципального образования Камешковский район. От точки 3 граница идет в западном направлении и совмещается с южной границей кварталов 129, 128, 124, 126, 125, 124 Ковровского лесничества, затем идет на северо-запад и запад по южной границе кварталов 115, 114, 120, 124, 123, 122, 121 Пенкинского лесничества, расположенных в границах муниципального образования Пенкинское, затем на север по западной границе кварталов 121, 116 Пенкинского лесничества, далее по южной границе кварталов 108, 107 в западном направлении, далее по границе кварталов 108, 107 Пенкинского лесничества, расположенных в границах муниципального образования Пенкинское, в западном направлении, далее по границе земель, относящихся к ансамблю усадьбы Грузинских - Шорыгиных, до реки Клязьмы. Затем, повернув на юго-запад, граница идет по руслу реки Клязьмы до пересечения с границей муниципального образования Второвское до точки 1.»



Приложение 16
к Закону Владимирской области
от 10 08 2015 № 98-03

«Приложение 12¹
к Закону Владимирской области
от 11 мая 2005 года № 51-03

**НАСЕЛЕННЫЕ ПУНКТЫ,
ВХОДЯЩИЕ В СОСТАВ ТЕРРИТОРИИ МУНИЦИПАЛЬНОГО
ОБРАЗОВАНИЯ ПЕНКИНСКОЕ (СЕЛЬСКОЕ ПОСЕЛЕНИЕ):**

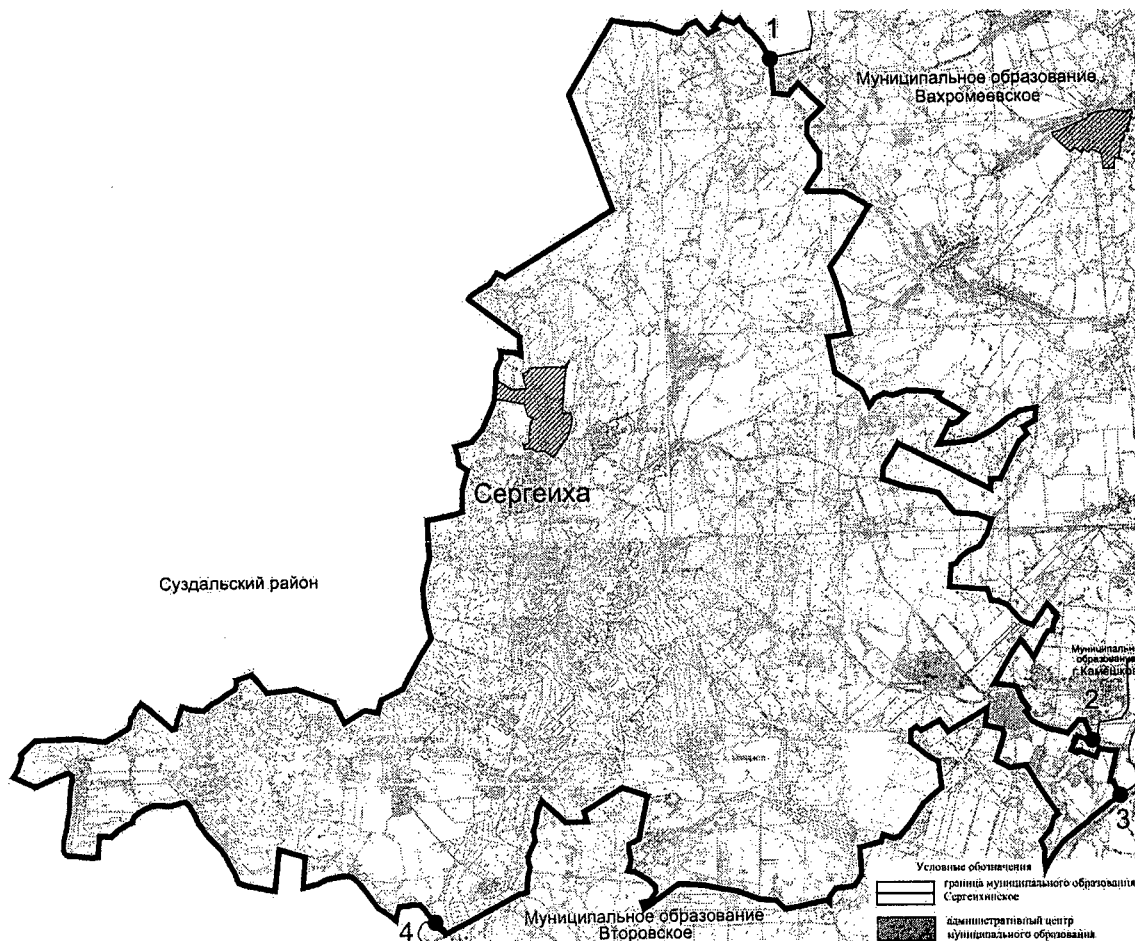
1. Деревня Андрейцево.
2. Деревня Бородино.
3. Село Воскресенское.
4. Деревня Гаврильцево.
5. Село Гатиха.
6. Деревня Дворики.
7. Деревня Краснораменье.
8. Деревня Леонтьево.
9. Деревня Лубенкино.
10. Деревня Марьинка.
11. Деревня Неверково.
12. Деревня Пенкино.
13. Деревня Пирогово.
14. Деревня Пожарницы.
15. Поселок санатория им. Ленина.
16. Деревня Симоново.
17. Деревня Сынково.»



Приложение 17
к Закону Владимирской области
от 10 08 2015 № 98-03

«Приложение 13
к Закону Владимирской области
от 11 мая 2005 года № 51-03

**КАРТА (ПЛАН)
ТЕРРИТОРИИ И МЕСТОПОЛОЖЕНИЯ ГРАНИЦЫ МУНИЦИПАЛЬНО-
ГО ОБРАЗОВАНИЯ СЕРГЕИХИНСКОЕ
(СЕЛЬСКОЕ ПОСЕЛЕНИЕ)**



Приложение 18
к Закону Владимирской области
от 10 08 2015 № 98-03

«Приложение 14
к Закону Владимирской области
от 11 мая 2005 года № 51-ОЗ

ОПИСАНИЕ ГРАНИЦЫ МУНИЦИПАЛЬНОГО ОБРАЗОВАНИЯ СЕРГЕИХИНСКОЕ (СЕЛЬСКОЕ ПОСЕЛЕНИЕ)

Муниципальное образование Сергеихинское (сельское поселение) (далее - муниципальное образование Сергеихинское) расположено в северо-западной части муниципального образования Камешковский район.

Точка 1 (координаты поворотной точки 1: широта $56^{\circ}29'20.72''\text{С}$, долгота $40^{\circ}50'26.35''\text{В}$) является точкой пересечения границ муниципального образования Сергеихинское, муниципального образования Вахромеевское (сельское поселение) и Ивановской области.

От точки 1 до точки 2 (координаты поворотной точки 2: широта $56^{\circ}19'15.00''\text{С}$, долгота $40^{\circ}55'29.26''\text{В}$) граница муниципального образования Сергеихинское совмещается с западной границей муниципального образования Вахромеевское и идет от точки 1 в юго-восточном направлении, совмещаясь с границей населенного пункта деревня Ивановская, огибает ее с западной и юго-западной сторон и следует по грунтовой дороге до западной стороны квартала 10 Новкинское участкового лесничества государственного казенного учреждения Владимирской области «Камешковское лесничество» (далее - Новкинское лесничество), расположенного за границей муниципального образования Сергеихинское, далее проходит по восточной стороне кварталов 25, 26, 27, 46 Новкинское лесничества, расположенных в границе муниципального образования Сергеихинское, граничит с землями фонда перераспределения в кадастровом квартале 33:06:052501. Идет в восточном направлении по северной стороне кварталов 47, 48 Новкинское лесничества, расположенных в границе муниципального образования Сергеихинское, и восточной границе квартала 52 Новкинское лесничества, гранича с землями фонда перераспределения в кадастровом квартале 33:06:052501, огибает квартал 53 с северной, восточной и южной стороны и на границе с 52 кварталом меняет свое направление на северо-западное, идет по южной стороне кварталов 53, 52 Новкинское лесничества, расположенных в границе муниципального образования Сергеихинское, поворачивает на юго-запад, идет по юго-восточной стороне квартала 51 Новкинское лесничества, затем граница совмещается с восточной границей кадастрового квартала 33:06:041301 и идет в северо-восточном направлении, далее доходит до северной границы поселок им. Артема, огибает его с северо-восточной стороны, идет по северной и восточной

границе 114 лесного квартала Новкинского лесничества, подходит к правой стороне автомобильной дороги регионального значения Камешково - Ляховицы – Суздаль затем огибает по южной границе 115 лесной квартал Новкинского лесничества, доходит до автомобильной дороги регионального значения Камешково - Ляховицы – Суздаль (точка 2).

Точка 2 является точкой пересечения границ муниципального образования город Камешково, муниципального образования Сергеихинское, муниципального образования Вахромеевское (сельское поселение) и находится на автомобильной дороге регионального значения «Камешково-Ляховицы-Суздаль» на расстоянии 0,68 км от пересечения автомобильной дороги «Камешково-Ляховицы-Суздаль» с автомобильной дорогой общего пользования регионального значения «Северный обход г. Камешково».

От точки 2 граница идет вдоль северо-западной границы земельного участка с кадастровым номером 33:06:010401:5, вдоль северо-западной и юго-западной границы участка с кадастровым номером 33:06:010401:3, вдоль юго-западной границы участка с кадастровым номером 33:06:010401:12, вдоль юго-восточной границы участка с кадастровым номером 33:06:010401:1, до границы с земельным участком садоводческого некоммерческого товарищества «Текстильщик». Обходит садоводческое некоммерческое товарищество «Текстильщик» по его восточной границе, через 0,723 км меняет свое направление с юго-западного на юго-восточное и доходит до железной дороги Москва-Нижний Новгород (точка 3).

Точка 3 является точкой совмещения границ муниципального образования город Камешково (городское поселение), муниципального образования Второвское (сельское поселение), муниципального образования Сергеихинское и находится на правой стороне полосы отвода Горьковской железной дороги.

От точки 3 до точки 4 (координаты поворотной точки 4: широта $56^{\circ}18'38.93''\text{С}$, долгота $40^{\circ}42'30.75''\text{В}$) граница совмещается с границей муниципального образования Второвское (сельское поселение) и идет от точки 3 вдоль железной дороги Москва - Нижний Новгород до деревни Тереховицы, совмещаясь с границей кадастрового квартала 33:06:072001, огибает с западной стороны поселок им. Артема, вновь совмещается с юго-восточной границей кадастрового квартала 33:06:071701 и идет по ней до 118 квартала Новкинского лесничества, огибая его с юго-западной стороны, и совмещается с южной границей кадастрового квартала 33:06:071701, пересекает автомобильную дорогу «Круглово – Зауичье» и идет по границе кадастрового квартала 33:06:071701 к югу, пересекает автомобильную дорогу регионального значения «Хохлово – Ручей» – Второво – Мирный – Круглово – Макариха – Коверино и далее по южной границе кадастрового квартала 33:06:071701 до реки Нерль, далее идет по руслу реки Нерль до точки 4.

Точка 4 является точкой совмещения границ муниципального образования Второвское (сельское поселение), муниципального образования Сергеихинское, Суздальского района и реки Нерль.

От точки 4 до точки 1 граница совмещается с западной границей муниципального образования Камешковский район и идет от точки 4 по руслу реки Нерль до деревни Бураково в северо-восточном направлении, далее совмещается с

северной и северо-западной границей кадастрового квартала 33:06:071701, доходит до границы кадастрового квартала 33:06:071701, далее по западной границе кадастрового квартала 33:06:071701, пересекает автомобильную дорогу Суздаль - Новая Печуга и идет по границе кадастрового квартала 33:06:041106. Далее огибает поселок им. Фрунзе с западной стороны, совмещается с западной стороной квартала 23 Новкинского лесничества, далее по границе кадастрового квартала 33:06:041301 до западной границы квартала 4 Новкинского лесничества, расположенного в границах муниципального образования Сергеихинское, затем по северной границе кадастрового квартала 33:06:041301, северной границе квартала 5 Новкинского лесничества, восточной границе до границы кадастрового квартала 33:06:041301 деревни Ивановская и до точки 1.»



Приложение 19
к Закону Владимирской области
от 10 08 2015 № 98-03

«Приложение 15
к Закону Владимирской области
от 11 мая 2005 года № 51-ОЗ

**НАСЕЛЕННЫЕ ПУНКТЫ,
ВХОДЯЩИЕ В СОСТАВ ТЕРРИТОРИИ МУНИЦИПАЛЬНОГО
ОБРАЗОВАНИЯ СЕРГЕИХИНСКОЕ (СЕЛЬСКОЕ ПОСЕЛЕНИЕ):**

1. Поселок им. Артема.
2. Деревня Байково.
3. Деревня Бураково.
4. Деревня Глазово.
5. Деревня Дмитриково.
6. Деревня Зауичье.
7. Деревня Кирюшино.
8. Село Коверино.
9. Село Круглово.
10. Деревня Крутово.
11. Деревня Лошаиха.
12. Деревня Лубенцы.
13. Деревня Макариха.
14. Деревня Нерлинка.
15. Поселок Новая Заря.
16. Деревня Новая Печуга.
17. Деревня Новоселка.
18. Деревня Остров.
19. Деревня Пигасово.
20. Деревня Плясицыно.
21. Село Ряхово.
22. Деревня Саулово.
23. Деревня Сергеиха.
24. Село Фомиха.
25. Поселок им. Фрунзе.»





ЗАКОНОДАТЕЛЬНОЕ СОБРАНИЕ ВЛАДИМИРСКОЙ ОБЛАСТИ

ПОСТАНОВЛЕНИЕ

29 07 2015

№ 195

О Законе Владимирской области «О внесении изменений в Закон Владимирской области «О наделении Камешковского района и вновь образованных муниципальных образований, входящих в его состав, соответствующим статусом муниципальных образований и установлении их границ»

Рассмотрев внесенный Советом народных депутатов Камешковского района проект закона Владимирской области «О внесении изменений в Закон Владимирской области «О наделении Камешковского района и вновь образованных муниципальных образований, входящих в его состав, соответствующим статусом муниципальных образований и установлении их границ», Законодательное Собрание Владимирской области **ПОСТАНОВЛЯЕТ:**

1. Принять Закон Владимирской области «О внесении изменений в Закон Владимирской области «О наделении Камешковского района и вновь образованных муниципальных образований, входящих в его состав, соответствующим статусом муниципальных образований и установлении их границ» с учетом поправок.
2. Направить данный Закон Губернатору Владимирской области для подписания и официального опубликования.
3. Настоящее постановление вступает в силу со дня его принятия.

Председатель
Законодательного Собрания



В.Н. Киселёв