



АДМИНИСТРАЦИЯ ВЛАДИМИРСКОЙ ОБЛАСТИ

ПОСТАНОВЛЕНИЕ

01.07.2016

№ 569

*О реорганизации мирмекологических заказников
регионального значения*

В соответствии с Федеральным законом от 14.03.1995 № 33-ФЗ «Об особо охраняемых природных территориях», Законом Владимирской области от 08.05.2008 № 88-ОЗ «Об особо охраняемых природных территориях Владимирской области» постановляю:

1. Реорганизовать муравьиный (мирмекологический) заказник «Андреевский» в Судогодском районе в государственный природный зоологический (мирмекологический) заказник регионального значения «Андреевский», изменив его границы, режим, и утвердить Положение о нём согласно приложению № 1 к настоящему постановлению.

2. Реорганизовать мирмекологический заказник «Болдинский» в Петушинском районе в государственный природный зоологический (мирмекологический) заказник регионального значения «Болдинский», изменив его границы, режим, и утвердить Положение о нём согласно приложению № 2 к настоящему постановлению.

3. Реорганизовать муравьиный (мирмекологический) заказник «Гусевской» в Гусь-Хрустальном районе в государственный природный зоологический (мирмекологический) заказник регионального значения «Гусевской», изменив его границы, режим, и утвердить Положение о нём согласно приложению № 3 к настоящему постановлению.

4. Реорганизовать мирмекологический заказник в Меленковском районе в государственный природный зоологический (мирмекологический) заказник регионального значения «Меленковский», изменив его границы, режим, и утвердить Положение о нём согласно приложению № 4 к настоящему постановлению.

5. Реорганизовать муравьиный (мирмекологический) заказник «Пенкинский» в Камешковском районе в государственный природный зоологический (мирмекологический) заказник регионального значения «Пенкинский», изменив его границы, режим, и утвердить Положение о нём согласно приложению № 5 к настоящему постановлению.

6. Реорганизовать государственный мирмекологический заказник регионального значения «Селивановский-2» в Селивановском районе в

государственный природный зоологический (мирмекологический) заказник регионального значения «Селивановский», изменив его границы, режим, и утвердить Положение о нём согласно приложению № 6 к настоящему постановлению.

7. Признать утратившими силу:

7.1. Решение исполнительного комитета Владимирского областного Совета народных депутатов от 26.01.1983 № 67п/2 «Об организации в области муравьиных (мирмекологических) заказников»;

7.2. Приложение к решению исполнительного комитета Владимирского областного Совета народных депутатов от 13.12.1986 № 713п/13 «Об организации в области мирмекологических заказников» в части № квартала: 102;

7.3. Решение исполнительного комитета Владимирского областного Совета народных депутатов от 21.01.1988 № 34 «Об организации мирмекологического заказника в Меленковском районе»;

7.4. Постановление Губернатора области от 18.06.2002 № 310 «Об образовании государственного мирмекологического заказника регионального значения «Селивановский-2» и утверждении Положения о нём».

7.5. Пункт 9 постановления Губернатора области от 19.06.2009 № 466 «О внесении изменений в отдельные нормативные правовые акты Владимирской области в сфере функционирования особо охраняемых природных территорий регионального значения».

7.6. Пункт 7 постановления администрации области от 24.03.2016 № 226 «О внесении изменений в отдельные нормативные правовые акты Владимирской области».

8. Контроль за исполнением настоящего постановления возложить на заместителя Губернатора области по строительству.

9. Постановление вступает в силу со дня его официального опубликования.

Губернатор области



С.Ю. Орлова

Положение
о государственном природном зоологическом (мирмекологическом)
заказнике регионального значения «Андреевский»

1. Общие положения

1.1. Настоящее Положение о государственном природном зоологическом (мирмекологическом) заказнике регионального значения «Андреевский» (далее по тексту – заказник) разработано в соответствии с Федеральным законом от 14.03.1995 № 33-ФЗ «Об особо охраняемых природных территориях» и Законом Владимирской области от 08.05.2008 № 88-ОЗ «Об особо охраняемых природных территориях Владимирской области».

1.2. Заказник образован с целью сохранения естественных участков леса, являющихся средой обитания рыжих лесных муравьёв, а также с целью сохранения общего биоразнообразия животного и растительного мира.

1.3. Заказник имеет профиль «зоологический (мирмекологический)», является особо охраняемой природной территорией регионального значения и находится в ведении администрации Владимирской области.

1.4. Заказник имеет площадь 135 га.

1.5. Заказник расположен на территории Судогодского района, в 0,5 км севернее пос. Андреево, на землях лесного фонда Андреевского лесничества, Андреевского участкового лесничества, в кварталах 7, 8.

1.6. Организация заказника производится без изъятия земельных участков у собственников земли, землевладельцев, землепользователей и арендаторов.

1.7. Заказник образован сроком на 10 лет со дня утверждения настоящего Положения.

1.8. Границы заказника.

Северная граница заказника проходит по северным границам кварталов 7 и 8 Андреевского участкового лесничества Андреевского лесничества. Восточная граница заказника проходит по восточной границе квартала 8, южная – по южным границам кварталов 8 и 7. Западная граница заказника проходит по западной границе квартала 7 Андреевского участкового лесничества.

1.9. Карта-схема заказника приведена в приложении № 1 к настоящему Положению.

1.10. Географические координаты поворотных точек границы заказника приведены в приложении № 2 к настоящему Положению.

1.11. Реорганизация и упразднение заказника осуществляется в порядке, установленном действующим законодательством.

2. Основные задачи заказника

Для достижения цели, указанной в пункте 1.2 настоящего Положения, при функционировании заказника обеспечивается решение следующих задач:

- сохранение колоний рыжих лесных муравьёв и среды их обитания в естественном состоянии;

- сохранение целостности природных сообществ;
- поддержание экологического баланса;
- экологический мониторинг процессов, происходящих на территории заказника;
- экологическое просвещение и образование.

3. Режим заказника

На территории заказника запрещаются любые виды деятельности, которые противоречат целям и задачам заказника, в том числе:

- рубки лесных насаждений, за исключением: санитарных рубок и рубок ухода, осуществляемых в зимний период (с 15 ноября по 15 марта), по согласованию с уполномоченным органом исполнительной власти области (государственным учреждением области) в сфере управления особо охраняемыми природными территориями регионального значения; рубок лесных насаждений любого возраста на лесных участках, предназначенных для размещения объектов лесной инфраструктуры; расчистки и разрубки квартальных просек;
- заготовка живицы, мха и иного органического или минерального сырья в промышленных объемах;
- мелиоративные работы, иные мероприятия, влекущие за собой нарушение гидрологического режима территории;
- разведка и разработка месторождений полезных ископаемых (за исключением случаев, связанных с проведением научных исследований, геологического изучения недр для государственных нужд, экологического мониторинга, включая государственный мониторинг состояния недр, по согласованию с уполномоченным органом исполнительной власти области (государственным учреждением области) в сфере управления особо охраняемыми природными территориями регионального значения);
- добыча воды из поверхностных и подземных водных источников для нужд промышленных предприятий;
- строительство зданий и сооружений, в том числе дорог, трубопроводов, линий электропередач и иных линейных объектов;
- предоставление земельных участков для ведения коллективного садоводства и огородничества, индивидуального жилищного строительства;
- перевод земель из одной категории в другую в целях, не соответствующих целям, задачам и режиму заказника;
- применение и складирование минеральных удобрений, а также любых средств химической защиты и стимулирования роста растений (за исключением случаев массовых вспышек численности вредителей лесного хозяйства, при наличии положительного заключения государственной экологической экспертизы);
- загрязнение территории отходами производства и потребления, складирование отходов;
- мероприятия по изменению видового состава флоры и фауны без положительного заключения государственной экологической экспертизы;
- сбор зоологических коллекций (за исключением отлова беспозвоночных в научных целях, по согласованию с уполномоченным органом исполнительной

власти области (государственным учреждением области) в сфере управления особо охраняемыми природными территориями регионального значения);

- сбор и заготовка муравьиных куколок («муравьиного яйца»), разорение муравьиных гнёзд;

- проведение биотехнических мероприятий, направленных на увеличение численности кабана;

- распашка земель, нарушение почвенного покрова, за исключением случаев, связанных с проведением противопожарных и лесохозяйственных мероприятий;

- сенокосение, выпас и прогон скота, иные виды сельскохозяйственной деятельности;

- проезд и стоянка автотранспорта, иных самоходных транспортных средств вне дорог общего пользования (за исключением случаев, связанных с проведением противопожарных и лесохозяйственных мероприятий, научных исследований или мониторинга территории заказника, по согласованию с уполномоченным органом исполнительной власти области (государственным учреждением области) в сфере управления особо охраняемыми природными территориями регионального значения);

- разведение костров, массовое нахождение людей, разбивка бивуаков, привалов, палаточных городков, туристских стоянок, проведение спортивно-культурных мероприятий;

- иные виды хозяйственной деятельности, способные оказать негативное воздействие на популяцию рыжих лесных муравьёв и среду их обитания, без положительного заключения государственной экологической экспертизы.

4. Обеспечение режима заказника

4.1. Ответственность за соблюдение режима заказника возлагается на собственников, владельцев, арендаторов, пользователей земельных участков.

4.2. Границы заказника и наиболее посещаемые места обозначаются информационными и предупредительными знаками (с указанием точных границ и перечислением основных ограничений на хозяйственную деятельность и рекреацию).

4.3. Границы и особенности режима заказника учитываются при разработке планов и перспектив экономического и социального развития, лесохозяйственных регламентов и проектов освоения лесов, подготовке документов территориального планирования, проведении лесоустройства, охотустройства и инвентаризации земель.

4.4. Финансирование мероприятий по обеспечению установленного режима заказника осуществляется за счёт средств областного бюджета, а также других, не запрещённых законодательством источников.

5. Охрана заказника

Охрана заказника осуществляется уполномоченным органом исполнительной власти области в сфере управления особо охраняемыми природными территориями регионального значения в соответствии с действующим законодательством.

6. Государственный надзор за соблюдением режима заказника

Государственный надзор за соблюдением режима заказника осуществляется уполномоченным органом исполнительной власти области и государственным учреждением области в сфере управления особо охраняемыми природными территориями регионального значения при осуществлении регионального государственного экологического надзора в соответствии с действующим законодательством.

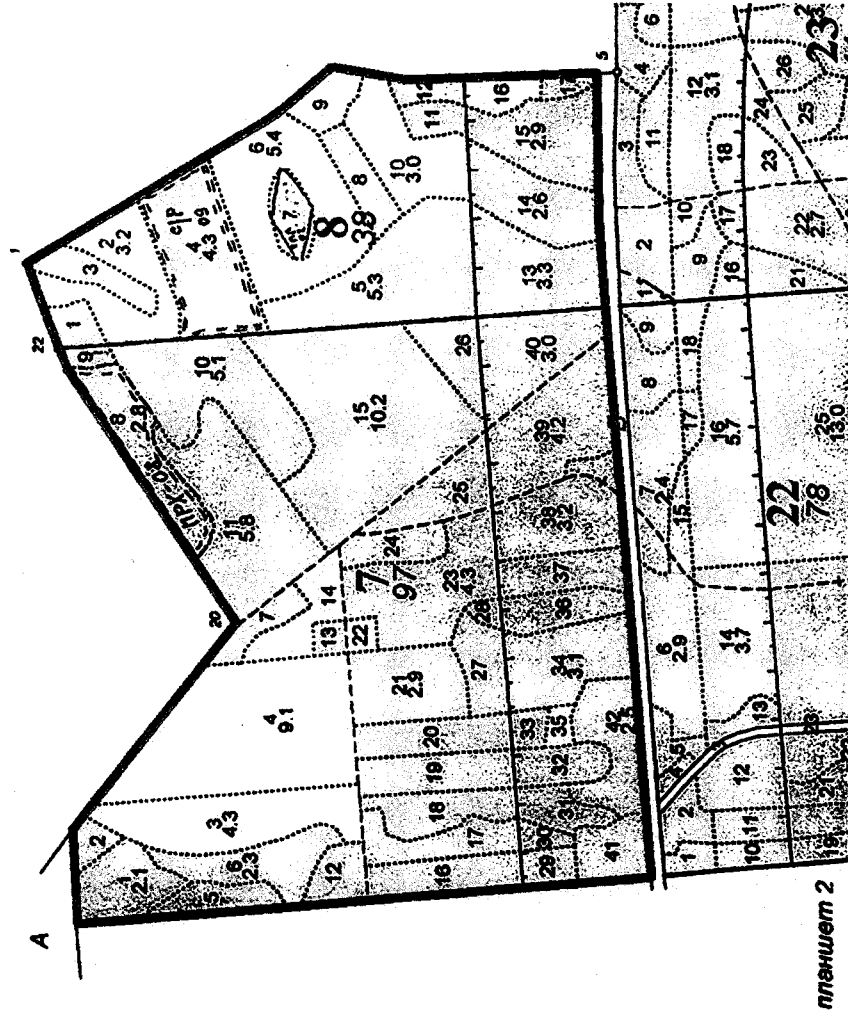


**КАРТА-СХЕМА
ГОСУДАРСТВЕННОГО ПРИРОДНОГО ЗООЛОГИЧЕСКОГО (МИРМЕКОЛОГИЧЕСКОГО)
ЗАКАЗНИКА РЕГИОНАЛЬНОГО ЗНАЧЕНИЯ
"АНДРЕЕВСКИЙ"**

Приложение № 1 к Положению
о государственном природном
зоологическом (мирмекологическом)
заказнике регионального значения
"Андреевский"

Условные обозначения:
— граница заказника,

Лесоустройство 2003 г.



пос. Красный Маяк,
15 км

Масштаб 1 : 12000

пос. Андреево

Приложение № 2 к Положению
о государственном природном
зоологическом (мирмекологическом)
заказнике «Андреевский»

Географические координаты поворотных точек границы
государственного природного зоологического (мирмекологического)
заказника регионального значения «Андреевский»

Система координат: WGS84.

№ точки	Северная широта, °	Восточная долгота, °
1	55,968364	41,146803
2	55,968404	41,149580
3	55,965609	41,155519
4	55,968248	41,163097
5	55,968960	41,166369
6	55,964855	41,170586
7	55,963891	41,171930
8	55,962672	41,171507
9	55,959477	41,171564
10	55,959517	41,167545
11	55,958868	41,147900



Положение
о государственном природном зоологическом (мирмекологическом)
заказнике регионального значения «Болдинский»

1. Общие положения

1.1. Настоящее Положение о государственном природном зоологическом (мирмекологическом) заказнике регионального значения «Болдинский» (далее по тексту – заказник) разработано в соответствии с Федеральным законом от 14.03.1995 № 33-ФЗ «Об особо охраняемых природных территориях» и Законом Владимирской области от 08.05.2008 № 88-ОЗ «Об особо охраняемых природных территориях Владимирской области».

1.2. Заказник образован с целью сохранения естественных участков леса, являющихся средой обитания рыжих лесных муравьев, а также с целью сохранения общего биоразнообразия животного и растительного мира.

1.3. Заказник имеет профиль «зоологический (мирмекологический)», является особо охраняемой природной территорией регионального значения и находится в ведении администрации Владимирской области.

1.4. Заказник имеет площадь 12 га.

1.5. Заказник расположен на территории Петушинского района на землях лесного фонда Заречного лесничества, Болдинского участкового лесничества, в квартале в квартале 102, выделах 2-8, 11, 12 и частях выделов 9, 10 и 14, в 1 км юго-восточнее пос. Болдино.

1.6. Организация заказника производится без изъятия земельных участков у собственников земли, землевладельцев, землепользователей и арендаторов.

1.7. Заказник образован сроком на 10 лет со дня утверждения настоящего Положения.

1.8. Границы заказника.

Северная граница заказника проходит вдоль северной границы квартала 102 Болдинского участкового лесничества, исключая квартальную просеку (выдел 1). Восточная граница проходит по восточным границам выделов 12 и 11 квартала 102. Южная граница проходит по грунтовой лесной дороге, соединяющей д. Степаново с пос. Болдино, до пересечения с западной границей квартала 102. Западная граница заказника проходит по западной границе выдела 2 квартала 102 Болдинского участкового лесничества.

1.9. Карта-схема заказника приведена в приложении № 1 к настоящему Положению.

1.10. Географические координаты поворотных точек границы заказника приведены в приложении № 2 к настоящему Положению.

1.11. Реорганизация и упразднение заказника осуществляется в порядке, установленном действующим законодательством.

2. Основные задачи заказника

Для достижения цели, указанной в пункте 1.2 настоящего Положения, при функционировании заказника обеспечивается решение следующих задач:

- сохранение колоний рыжих лесных муравьёв и среды их обитания в естественном состоянии;
- сохранение целостности природных сообществ;
- поддержание экологического баланса;
- экологический мониторинг процессов, происходящих на территории заказника;
- экологическое просвещение и образование.

3. Режим заказника

На территории заказника запрещаются любые виды деятельности, которые противоречат целям и задачам заказника, в том числе:

- рубки лесных насаждений, за исключением: санитарных рубок и рубок ухода, осуществляемых в зимний период (с 15 ноября по 15 марта), по согласованию с уполномоченным органом исполнительной власти области (государственным учреждением области) в сфере управления особо охраняемыми природными территориями регионального значения; рубок лесных насаждений любого возраста на лесных участках, предназначенных для размещения объектов лесной инфраструктуры; расчистки и разрубки квартальных просек;
- заготовка живицы, мха и иного органического или минерального сырья в промышленных объёмах;
- мелиоративные работы, иные мероприятия, влекущие за собой нарушение гидрологического режима территории;
- разведка и разработка месторождений полезных ископаемых (за исключением случаев, связанных с проведением научных исследований, геологического изучения недр для государственных нужд, экологического мониторинга, включая государственный мониторинг состояния недр, по согласованию с уполномоченным органом исполнительной власти области (государственным учреждением области) в сфере управления особо охраняемыми природными территориями регионального значения);
- добыча воды из поверхностных и подземных водных источников для нужд промышленных предприятий;
- строительство зданий и сооружений, в том числе дорог, трубопроводов, линий электропередач и иных линейных объектов;
- предоставление земельных участков для ведения коллективного садоводства и огородничества, индивидуального жилищного строительства;
- перевод земель из одной категории в другую в целях, не соответствующих целям, задачам и режиму заказника;
- применение и складирование минеральных удобрений, а также любых средств химической защиты и стимулирования роста растений (за исключением случаев массовых вспышек численности вредителей лесного хозяйства, при наличии положительного заключения государственной экологической экспертизы);

- загрязнение территории отходами производства и потребления, складирование отходов;
- мероприятия по изменению видового состава флоры и фауны без положительного заключения государственной экологической экспертизы;
- сбор зоологических коллекций (за исключением отлова беспозвоночных в научных целях, по согласованию с уполномоченным органом исполнительной власти области (государственным учреждением области) в сфере управления особо охраняемыми природными территориями регионального значения);
- сбор и заготовка муравьиных куколок («муравьиного яйца»), разорение муравьиных гнёзд;
- проведение биотехнических мероприятий, направленных на увеличение численности кабана;
- распашка земель, нарушение почвенного покрова, за исключением случаев, связанных с проведением противопожарных и лесохозяйственных мероприятий;
- сенокосение, выпас и прогон скота, иные виды сельскохозяйственной деятельности;
- проезд и стоянка автотранспорта, иных самоходных транспортных средств вне дорог общего пользования (за исключением случаев, связанных с проведением противопожарных и лесохозяйственных мероприятий, научных исследований или мониторинга территории заказника, по согласованию с уполномоченным органом исполнительной власти области (государственным учреждением области) в сфере управления особо охраняемыми природными территориями регионального значения);
- разведение костров, массовое нахождение людей, разбивка бивуаков, привалов, палаточных городков, туристских стоянок, проведение спортивно-культурных мероприятий;
- иные виды хозяйственной деятельности, способные оказать негативное воздействие на популяцию рыжих лесных муравьёв и среду их обитания, без положительного заключения государственной экологической экспертизы.

4. Обеспечение режима заказника

4.1. Ответственность за соблюдение режима заказника возлагается на собственников, владельцев, арендаторов, пользователей земельных участков.

4.2. Границы заказника и наиболее посещаемые места обозначаются информационными и предупредительными знаками (с указанием точных границ и перечислением основных ограничений на хозяйственную деятельность и рекреацию).

4.3. Границы и особенности режима заказника учитываются при разработке планов и перспектив экономического и социального развития, лесохозяйственных регламентов и проектов освоения лесов, подготовке документов территориального планирования, проведении лесоустройства, охотустройства и инвентаризации земель.

4.4. Финансирование мероприятий по обеспечению установленного режима заказника осуществляется за счёт средств областного бюджета, а также других, не запрещённых законодательством источников.

5. Охрана заказника

Охрана заказника осуществляется уполномоченным органом исполнительной власти области в сфере управления особо охраняемыми природными территориями регионального значения в соответствии с действующим законодательством.

6. Государственный надзор за соблюдением режима заказника

Государственный надзор за соблюдением режима заказника осуществляется уполномоченным органом исполнительной власти области и государственным учреждением области в сфере управления особо охраняемыми природными территориями регионального значения при осуществлении регионального государственного экологического надзора в соответствии с действующим законодательством.



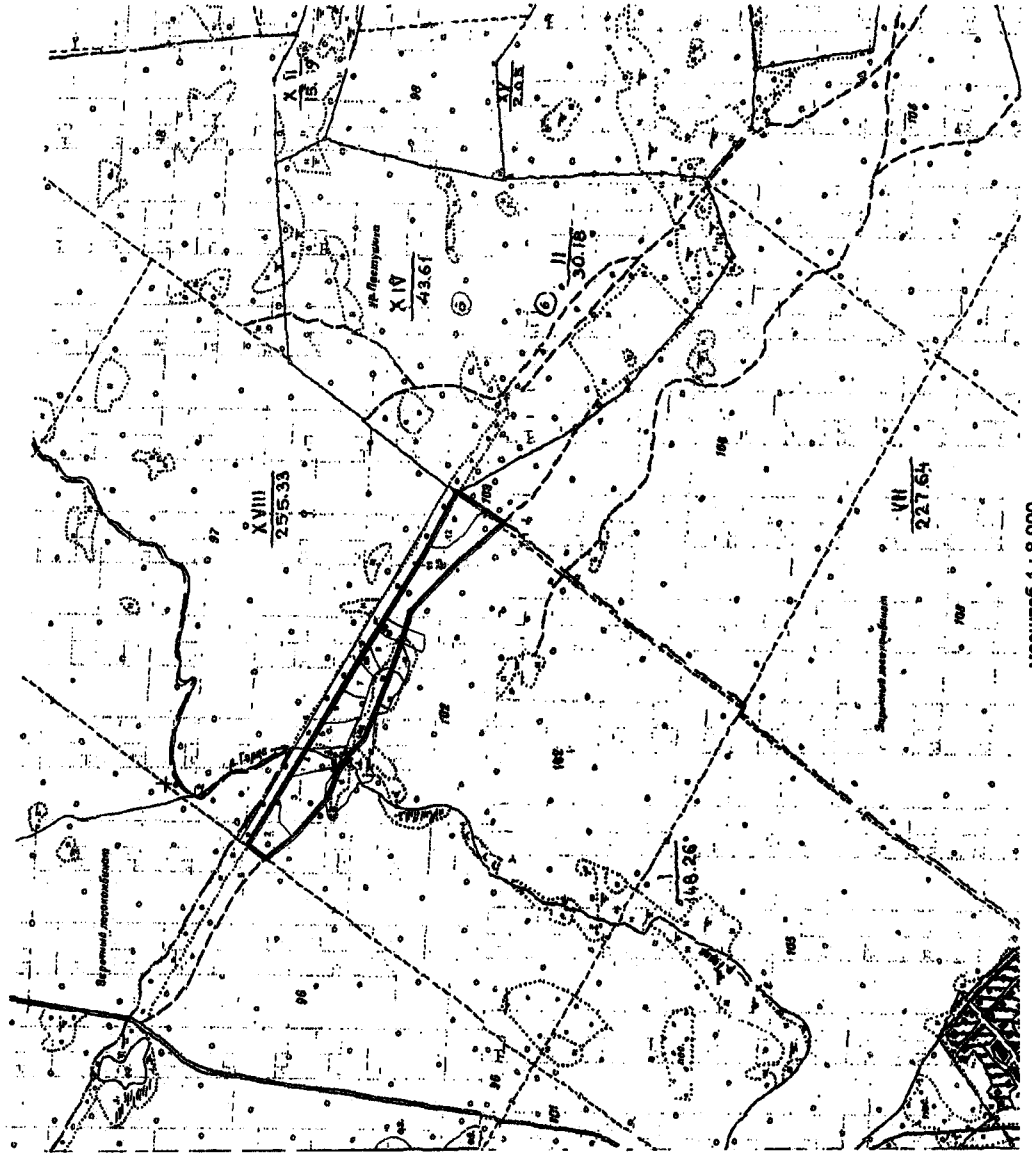
**Карта (схема) государственного природного зоологического (мирмекологического)
заказника регионального значения "Болдинский"**

Приложение №1
к Положению о государственном
природном зоологическом
(мирмекологическом) заказнике
регионального значения "Болдинский"

Условные обозначения:



- территория государственного
природного зоологического
(мирмекологического) заказника
регионального значения "Болдинский"



Масштаб 1 : 8 000

Приложение № 2 к Положению
о государственном природном
зоологическом (мирмекологическом)
заказнике «Болдинский»

Географические координаты поворотных точек границы
государственного природного зоологического (мирмекологического)
заказника регионального значения «Болдинский»

Система координат: WGS84.

№ точки	Северная широта, °	Восточная долгота, °
1	55,939750	39,743595
2	55,934743	39,757188
3	55,933611	39,755890
4	55,934823	39,754181
5	55,935622	39,752891
6	55,935755	39,752419
7	55,935896	39,751510
8	55,936083	39,750549
9	55,936755	39,747913
10	55,937134	39,747162
11	55,937634	39,745569
12	55,938639	39,743713
13	55,939220	39,743004



Положение
о государственном природном зоологическом (мирмекологическом)
заказнике регионального значения «Гусевской»

1. Общие положения

1.1. Настоящее Положение о государственном природном зоологическом (мирмекологическом) заказнике регионального значения «Гусевской» (далее по тексту – заказник) разработано в соответствии с Федеральным законом от 14.03.1995 № 33-ФЗ «Об особо охраняемых природных территориях» и Законом Владимирской области от 08.05.2008 № 88-ОЗ «Об особо охраняемых природных территориях Владимирской области».

1.2. Заказник образован с целью сохранения естественных участков леса, являющихся средой обитания рыжих лесных муравьёв, а также с целью сохранения общего биоразнообразия животного и растительного мира.

1.3. Заказник имеет профиль «зоологический (мирмекологический)», является особо охраняемой природной территорией регионального значения и находится в ведении администрации Владимирской области.

1.4. Заказник имеет площадь 111 га.

1.5. Заказник расположен на территории Гусь-Хрустального района, в 3 км юго-западнее г. Гусь-Хрустальный, на землях лесного фонда Гусевского лесничества, Гусевского участкового лесничества, в квартале 72.

1.6. Организация заказника производится без изъятия земельных участков у собственников земли, землевладельцев, землепользователей и арендаторов.

1.7. Заказник образован сроком на 10 лет со дня утверждения настоящего Положения.

1.8. Границы заказника.

Северная граница заказника проходит по северной границе квартала 72 Гусевского участкового лесничества Гусевского лесничества. Восточная, южная и западная границы заказника совпадают, соответственно, с восточной, южной и западной границами квартала 72.

1.9. Карта-схема заказника приведена в приложении № 1 к настоящему Положению.

1.10. Географические координаты поворотных точек границы заказника приведены в приложении № 2 к настоящему Положению.

1.11. Реорганизация и упразднение заказника осуществляется в порядке, установленном действующим законодательством.

2. Основные задачи заказника

Для достижения цели, указанной в пункте 1.2 настоящего Положения, при функционировании заказника обеспечивается решение следующих задач:

- сохранение колоний рыжих лесных муравьёв и среды их обитания в естественном состоянии;
- сохранение целостности природных сообществ;

- поддержание экологического баланса;
- экологический мониторинг процессов, происходящих на территории заказника;
- экологическое просвещение и образование.

3. Режим заказника

На территории заказника запрещаются любые виды деятельности, которые противоречат целям и задачам заказника, в том числе:

- рубки лесных насаждений, за исключением: санитарных рубок и рубок ухода, осуществляемых в зимний период (с 15 ноября по 15 марта), по согласованию с уполномоченным органом исполнительной власти области (государственным учреждением области) в сфере управления особо охраняемыми природными территориями регионального значения; расчистки и разрубки квартальных просек, рубок лесных насаждений любого возраста на лесных участках, предназначенных для размещения объектов лесной инфраструктуры, рубок в полосах отвода линейных сооружений;

- заготовка живицы, мха и иного органического или минерального сырья в промышленных объёмах;

- мелиоративные работы, иные мероприятия, влекущие за собой нарушение гидрологического режима территории;

- разведка и разработка месторождений полезных ископаемых (за исключением случаев, связанных с проведением научных исследований, геологического изучения недр для государственных нужд, экологического мониторинга, включая государственный мониторинг состояния недр, по согласованию с уполномоченным органом исполнительной власти области (государственным учреждением области) в сфере управления особо охраняемыми природными территориями регионального значения);

- добыча воды из поверхностных и подземных водных источников для нужд промышленных предприятий;

- реконструкция дорог, трубопроводов, линий электропередач и иных линейных объектов (сооружений) без положительного заключения государственной экологической экспертизы;

- строительство зданий и сооружений, в том числе новых линейных объектов;

- предоставление земельных участков для ведения коллективного садоводства и огородничества, индивидуального жилищного строительства;

- перевод земель из одной категории в другую в целях, не соответствующих целям, задачам и режиму заказника;

- применение и складирование минеральных удобрений, а также любых средств химической защиты и стимулирования роста растений (за исключением случаев массовых вспышек численности вредителей лесного хозяйства, при наличии положительного заключения государственной экологической экспертизы);

- загрязнение территории отходами производства и потребления, складирование отходов;

- мероприятия по изменению видового состава флоры и фауны без положительного заключения государственной экологической экспертизы;

- сбор зоологических коллекций (за исключением отлова беспозвоночных в научных целях, по согласованию с уполномоченным органом исполнительной власти области (государственным учреждением области) в сфере управления особо охраняемыми природными территориями регионального значения);

- сбор и заготовка муравьиных куколок («муравьиного яйца»), разорение муравьиных гнёзд;

- проведение биотехнических мероприятий, направленных на увеличение численности кабана;

- распашка земель, нарушение почвенного покрова, за исключением случаев, связанных с проведением противопожарных и лесохозяйственных мероприятий;

- сенокосение, выпас и прогон скота, иные виды сельскохозяйственной деятельности;

- проезд и стоянка автотранспорта, иных самоходных транспортных средств вне дорог общего пользования (за исключением случаев, связанных с проведением противопожарных и лесохозяйственных мероприятий, научных исследований или мониторинга территории заказника, по согласованию с уполномоченным органом исполнительной власти области (государственным учреждением области) в сфере управления особо охраняемыми природными территориями регионального значения);

- разведение костров, массовое нахождение людей, разбивка бивуаков, привалов, палаточных городков, туристских стоянок, проведение спортивно-культурных мероприятий;

- иные виды хозяйственной деятельности, способные оказать негативное воздействие на популяцию рыжих лесных муравьёв и среду их обитания, без положительного заключения государственной экологической экспертизы.

4. Обеспечение режима заказника

4.1. Ответственность за соблюдение режима заказника возлагается на собственников, владельцев, арендаторов, пользователей земельных участков.

4.2. Границы заказника и наиболее посещаемые места обозначаются информационными и предупредительными знаками (с указанием точных границ и перечислением основных ограничений на хозяйственную деятельность и рекреацию).

4.3. Границы и особенности режима заказника учитываются при разработке планов и перспектив экономического и социального развития, лесохозяйственных регламентов и проектов освоения лесов, подготовке документов территориального планирования, проведении лесоустройства, охотустройства и инвентаризации земель.

4.4. Финансирование мероприятий по обеспечению установленного режима заказника осуществляется за счёт средств областного бюджета, а также других, не запрещённых законодательством источников.

5. Охрана заказника

Охрана заказника осуществляется уполномоченным органом исполнительной власти области в сфере управления особо охраняемыми природными

территориями регионального значения в соответствии с действующим законодательством.

6. Государственный надзор за соблюдением режима заказника

Государственный надзор за соблюдением режима заказника осуществляется уполномоченным органом исполнительной власти области и государственным учреждением области в сфере управления особо охраняемыми природными территориями регионального значения при осуществлении регионального государственного экологического надзора в соответствии с действующим законодательством.

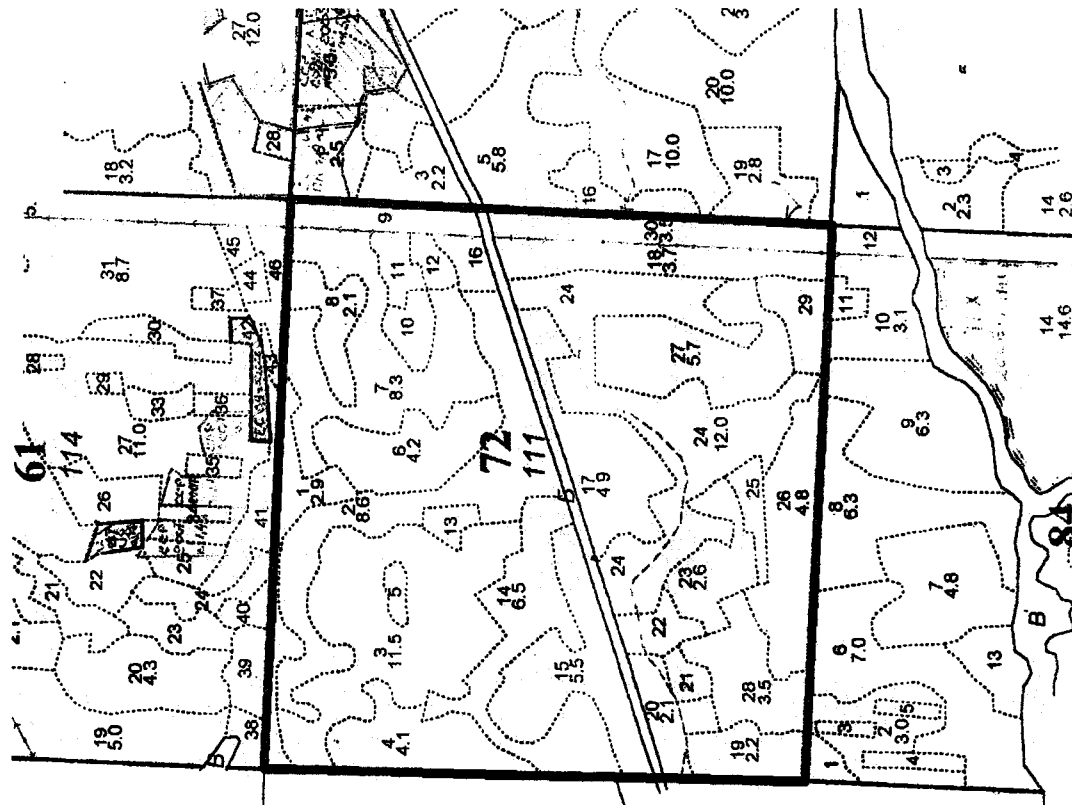


**КАРТА-СХЕМА
ГОСУДАРСТВЕННОГО ПРИРОДНОГО ЗООЛОГИЧЕСКОГО (МИРМЕКОЛОГИЧЕСКОГО)
ЗАКАЗНИКА РЕГИОНАЛЬНОГО ЗНАЧЕНИЯ
"ГУСЕВСКОЙ"**

Приложение № 1 к Положению
о государственном природном
зоологическом (мирмекологическом)
заказнике регионального значения
"Гусевской"

Лесоустройство 2003 г.

г. Гусь-Хрустальный, 3 км



садовые
участки

пос. Уршельский,
30 км

Условные обозначения:
— граница заказника,

Масштаб 1 : 12000

Приложение № 2 к Положению
о государственном природном
зоологическом (мирмекологическом)
заказнике «Гусевской»

Географические координаты поворотных точек границы
государственного природного зоологического (мирмекологического)
заказника регионального значения «Гусевской»

Система координат: WGS84.

№ точки	Северная широта, °	Восточная долгота, °
1	55,591517	40,566156
2	55,590874	40,582881
3	55,581261	40,581731
4	55,581971	40,565139
5	55,585312	40,565555



Положение
о государственном природном зоологическом (мирмекологическом)
заказнике регионального значения «Меленковский»

1. Общие положения

1.1. Настоящее Положение о государственном природном зоологическом (мирмекологическом) заказнике регионального значения «Меленковский» (далее по тексту – заказник) разработано в соответствии с Федеральным законом от 14.03.1995 № 33-ФЗ «Об особо охраняемых природных территориях» и Законом Владимирской области от 08.05.2008 № 88-ОЗ «Об особо охраняемых природных территориях Владимирской области».

1.2. Заказник образован с целью сохранения естественных участков леса, являющихся средой обитания рыжих лесных муравьев, а также с целью сохранения общего биоразнообразия животного и растительного мира.

1.3. Заказник имеет профиль «зоологический (мирмекологический)», является особо охраняемой природной территорией регионального значения и находится в ведении администрации Владимирской области.

1.4. Заказник имеет площадь 57,5 га.

1.5. Заказник расположен на территории Меленковского района на землях лесного фонда Меленковского лесничества (Меленковское участковое лесничество, квартал 22, выдела 2-16, 20-26, 31; Приклонское участковое лесничество, урочище «Меленковское», квартал 28, выдела 13-15, 29-31, 50, 51), в 1 км юго-западнее д. Злобино.

1.6. Организация заказника производится без изъятия земельных участков у собственников земли, землевладельцев, землепользователей и арендаторов.

1.7. Заказник образован сроком на 10 лет со дня утверждения настоящего Положения.

1.8. Границы заказника.

Северная граница заказника проходит вдоль северной опушки леса в квартале 28 урочища «Меленковское» Приклонского участкового лесничества, северо-восточная – по просеке в выделе 5 квартала 28, восточная – вдоль восточной границы квартала 22 Меленковского участкового лесничества, юго-восточная – по лесной грунтовой дороге через квартал 22, юго-западная – вдоль полосы отвода бывшей железной дороги. Северо-западная граница заказника по лесной грунтовой дороге также выходит на бывшую железную дорогу.

1.9. Карта-схема заказника приведена в приложении № 1 к настоящему Положению.

1.10. Географические координаты поворотных точек границы заказника приведены в приложении № 2 к настоящему Положению.

1.11. Реорганизация и упразднение заказника осуществляется в порядке, установленном действующим законодательством.

2. Основные задачи заказника

Для достижения цели, указанной в пункте 1.2 настоящего Положения, при функционировании заказника обеспечивается решение следующих задач:

- сохранение колоний рыжих лесных муравьёв и среды их обитания в естественном состоянии;
- сохранение целостности природных сообществ;
- поддержание экологического баланса;
- экологический мониторинг процессов, происходящих на территории заказника;
- экологическое просвещение и образование.

3. Режим заказника

На территории заказника запрещаются любые виды деятельности, которые противоречат целям и задачам заказника, в том числе:

- рубки лесных насаждений, за исключением: санитарных рубок и рубок ухода, осуществляемых в зимний период (с 15 ноября по 15 марта), по согласованию с уполномоченным органом исполнительной власти области (государственным учреждением области) в сфере управления особо охраняемыми природными территориями регионального значения; расчистки и рубки квартальных просек, рубок лесных насаждений для размещения объектов лесной инфраструктуры;
- заготовка живицы, мха и иного органического или минерального сырья в промышленных объёмах;
- мелиоративные работы, иные мероприятия, влекущие за собой нарушение гидрологического режима территории;
- разведка и разработка месторождений полезных ископаемых (за исключением случаев, связанных с проведением научных исследований, геологического изучения недр для государственных нужд, экологического мониторинга, включая государственный мониторинг состояния недр, по согласованию с уполномоченным органом исполнительной власти области (государственным учреждением области) в сфере управления особо охраняемыми природными территориями регионального значения);
- добыча воды из поверхностных и подземных водных источников для нужд промышленных предприятий;
- реконструкция дорог, трубопроводов, линий электропередач и иных линейных объектов (сооружений) без положительного заключения государственной экологической экспертизы;
- строительство зданий и сооружений, в том числе новых линейных объектов;
- предоставление земельных участков для ведения коллективного садоводства и огородничества, индивидуального жилищного строительства;
- перевод земель из одной категории в другую в целях, не соответствующих целям, задачам и режиму заказника;
- применение и складирование минеральных удобрений, а также любых средств химической защиты и стимулирования роста растений (за исключением случаев массовых вспышек численности вредителей лесного хозяйства, при

наличии положительного заключения государственной экологической экспертизы);

- загрязнение территории отходами производства и потребления, складирование отходов;

- мероприятия по изменению видового состава флоры и фауны без положительного заключения государственной экологической экспертизы;

- сбор зоологических коллекций (за исключением отлова беспозвоночных в научных целях, по согласованию с уполномоченным органом исполнительной власти области (государственным учреждением области) в сфере управления особо охраняемыми природными территориями регионального значения);

- сбор и заготовка муравьиных куколок («муравьиного яйца»), разорение муравьиных гнёзд;

- проведение биотехнических мероприятий, направленных на увеличение численности кабана;

- распашка земель, нарушение почвенного покрова, за исключением случаев, связанных с проведением противопожарных и лесохозяйственных мероприятий;

- сенокосение, выпас и прогон скота, иные виды сельскохозяйственной деятельности;

- проезд и стоянка автотранспорта, иных самоходных транспортных средств вне дорог общего пользования (за исключением случаев, связанных с проведением противопожарных и лесохозяйственных мероприятий, научных исследований или мониторинга территории заказника, по согласованию с уполномоченным органом исполнительной власти области (государственным учреждением области) в сфере управления особо охраняемыми природными территориями регионального значения);

- разведение костров, массовое нахождение людей, разбивка бивуаков, привалов, палаточных городков, туристских стоянок, проведение спортивно-культурных мероприятий;

- иные виды хозяйственной деятельности, способные оказать негативное воздействие на популяцию рыжих лесных муравьёв и среду их обитания, без положительного заключения государственной экологической экспертизы.

4. Обеспечение режима заказника

4.1. Ответственность за соблюдение режима заказника возлагается на собственников, владельцев, арендаторов, пользователей земельных участков.

4.2. Границы заказника и наиболее посещаемые места обозначаются информационными и предупредительными знаками (с указанием точных границ и перечислением основных ограничений на хозяйственную деятельность и рекреацию).

4.3. Границы и особенности режима заказника учитываются при разработке планов и перспектив экономического и социального развития, лесохозяйственных регламентов и проектов освоения лесов, подготовке документов территориального планирования, проведении лесоустройства, охотустройства и инвентаризации земель.

4.4. Финансирование мероприятий по обеспечению установленного режима заказника осуществляется за счёт средств областного бюджета, а также других, не запрещённых законодательством источников.

5. Охрана заказника

Охрана заказника осуществляется уполномоченным органом исполнительной власти области в сфере управления особо охраняемыми природными территориями регионального значения в соответствии с действующим законодательством.

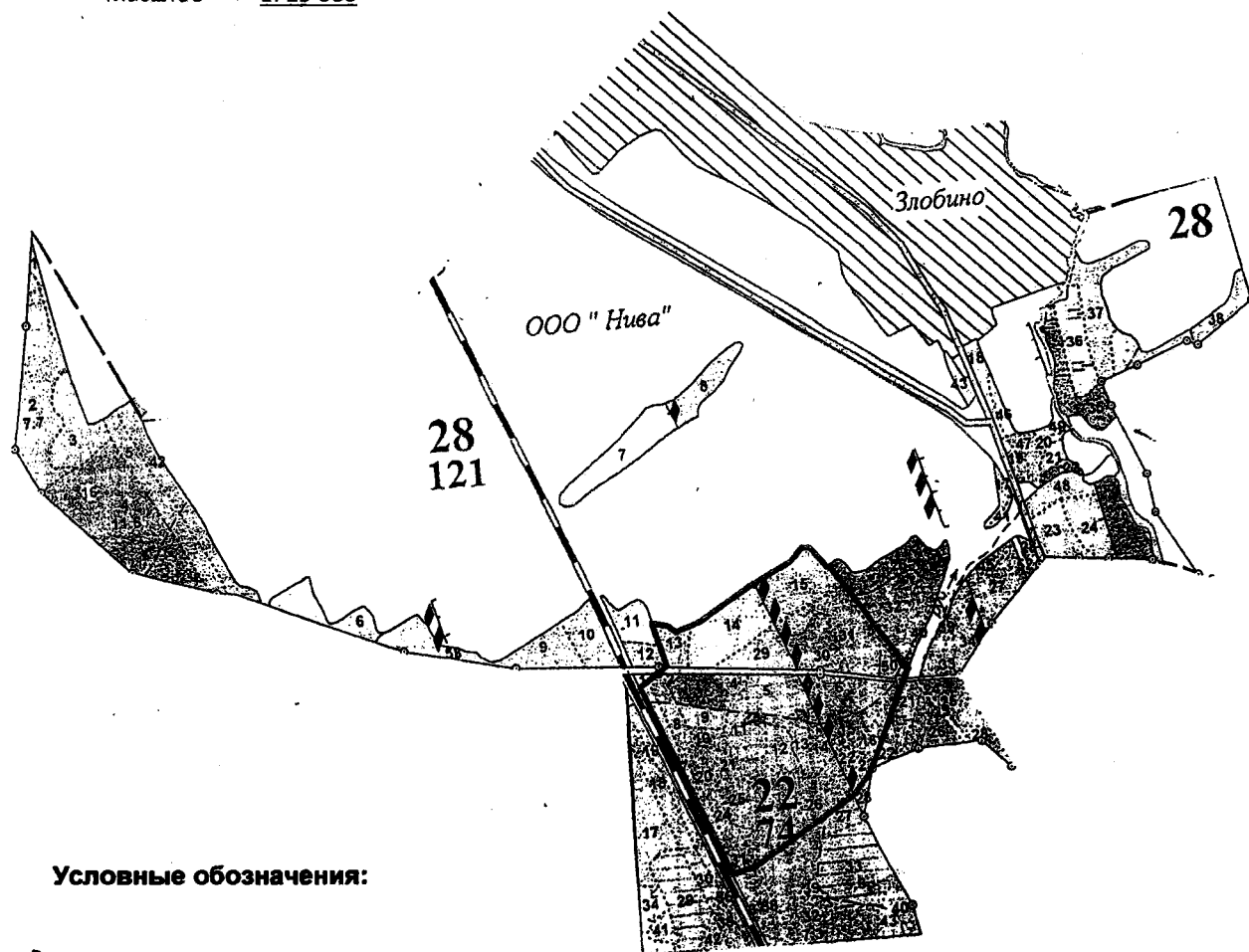
6. Государственный надзор за соблюдением режима заказника

Государственный надзор за соблюдением режима заказника осуществляется уполномоченным органом исполнительной власти области и государственным учреждением области в сфере управления особо охраняемыми природными территориями регионального значения при осуществлении регионального государственного экологического надзора в соответствии с действующим законодательством.



**Карта (схема) государственного природного зоологического (мирмекологического)
заказника регионального значения "Меленковский"**

Масштаб <*> 1: 25 000



Условные обозначения:

 - граница заказника

Приложение № 2 к Положению
о государственном природном
зоологическом (мирмекологическом)
заказнике «Меленковский»

Географические координаты поворотных точек границы
государственного природного зоологического (мирмекологического)
заказника регионального значения «Меленковский»

Система координат: WGS84.

№ точки	Северная широта, °	Восточная долгота, °
1	55,392968	41,553437
2	55,391512	41,554179
3	55,390919	41,552675
4	55,384897	41,556438
5	55,385005	41,557966
6	55,386667	41,563056
7	55,387429	41,564783
8	55,390098	41,567386
9	55,393631	41,563593
10	55,393578	41,563279
11	55,393678	41,563059
12	55,394083	41,562685
13	55,394304	41,562281
14	55,394217	41,561887
15	55,393963	41,560858
16	55,392859	41,556922
17	55,392294	41,555216
18	55,392543	41,554609



Положение
о государственном природном зоологическом (мирмекологическом)
заказнике регионального значения «Пенкинский»

1. Общие положения

1.1. Настоящее Положение о государственном природном зоологическом (мирмекологическом) заказнике регионального значения «Пенкинский» (далее по тексту – заказник) разработано в соответствии с Федеральным законом от 14.03.1995 № 33-ФЗ «Об особо охраняемых природных территориях» и Законом Владимирской области от 08.05.2008 № 88-ОЗ «Об особо охраняемых природных территориях Владимирской области».

1.2. Заказник образован с целью сохранения естественных участков леса, являющихся средой обитания рыжих лесных муравьёв, а также с целью сохранения общего биоразнообразия животного и растительного мира.

1.3. Заказник имеет профиль «зоологический (мирмекологический)», является особо охраняемой природной территорией регионального значения и находится в ведении администрации Владимирской области.

1.4. Заказник имеет площадь 67 га.

1.5. Заказник расположен на территории Камешковского района, на южной окраине с. Пенкино, на землях лесного фонда Камешковского лесничества, Пенкинского участкового лесничества, в квартале 134.

1.6. Организация заказника производится без изъятия земельных участков у собственников земли, землевладельцев, землепользователей и арендаторов.

1.7. Заказник образован сроком на 10 лет со дня утверждения настоящего Положения.

1.8. Границы заказника.

Северная граница заказника проходит по северной границе квартала 134 Пенкинского участкового лесничества Камешковского лесничества. Восточная, южная и западная границы заказника совпадают соответственно с восточной, южной и западной границами квартала 134. В границы заказника не включаются выделы 2, 3 и 29 квартала 134.

1.9. Карта-схема заказника приведена в приложении № 1 к настоящему Положению.

1.10. Географические координаты поворотных точек границы заказника приведены в приложении № 2 к настоящему Положению.

1.11. Реорганизация и упразднение заказника осуществляется в порядке, установленном действующим законодательством.

2. Основные задачи заказника

Для достижения цели, указанной в пункте 1.2 настоящего Положения, при функционировании заказника обеспечивается решение следующих задач:

- сохранение колоний рыжих лесных муравьёв и среды их обитания в естественном состоянии;

- сохранение целостности природных сообществ;
- поддержание экологического баланса;
- экологический мониторинг процессов, происходящих на территории заказника;
- экологическое просвещение и образование.

3. Режим заказника

На территории заказника запрещаются любые виды деятельности, которые противоречат целям и задачам заказника, в том числе:

- рубки лесных насаждений, за исключением: санитарных рубок и рубок ухода, осуществляемых в зимний период (с 15 ноября по 15 марта), по согласованию с уполномоченным органом исполнительной власти области (государственным учреждением области) в сфере управления особо охраняемыми природными территориями регионального значения; расчистки и разрубки квартальных просек, рубок для размещения объектов лесной инфраструктуры и рубок в полосах отвода линейных сооружений;
- заготовка живицы, мха и иного органического или минерального сырья в промышленных объёмах;
- мелиоративные работы, иные мероприятия, влекущие за собой нарушение гидрологического режима территории;
- разведка и разработка месторождений полезных ископаемых (за исключением случаев, связанных с проведением научных исследований, геологического изучения недр для государственных нужд, экологического мониторинга, включая государственный мониторинг состояния недр, по согласованию с уполномоченным органом исполнительной власти области (государственным учреждением области) в сфере управления особо охраняемыми природными территориями регионального значения);
- добыча воды из поверхностных и подземных водных источников для нужд промышленных предприятий;
- реконструкция дорог, трубопроводов, линий электропередач и иных линейных объектов (сооружений) без положительного заключения государственной экологической экспертизы;
- строительство зданий и сооружений, в том числе новых линейных объектов;
- предоставление земельных участков для ведения коллективного садоводства и огородничества, индивидуального жилищного строительства;
- перевод земель из одной категории в другую в целях, не соответствующих целям, задачам и режиму заказника;
- применение и складирование минеральных удобрений, а также любых средств химической защиты и стимулирования роста растений (за исключением случаев массовых вспышек численности вредителей лесного хозяйства, при наличии положительного заключения государственной экологической экспертизы);
- загрязнение территории отходами производства и потребления, складирование отходов;
- мероприятия по изменению видового состава флоры и фауны без положительного заключения государственной экологической экспертизы;

- сбор зоологических коллекций (за исключением отлова беспозвоночных в научных целях, по согласованию с уполномоченным органом исполнительной власти области (государственным учреждением области) в сфере управления особо охраняемыми природными территориями регионального значения);

- сбор и заготовка муравьиных куколок («муравьиного яйца»), разорение муравьиных гнёзд;

- проведение биотехнических мероприятий, направленных на увеличение численности кабана;

- распашка земель, нарушение почвенного покрова, за исключением случаев, связанных с проведением противопожарных и лесохозяйственных мероприятий;

- сенокосение, выпас и прогон скота, иные виды сельскохозяйственной деятельности;

- проезд и стоянка автотранспорта, иных самоходных транспортных средств вне дорог общего пользования (за исключением случаев, связанных с проведением противопожарных и лесохозяйственных мероприятий, научных исследований или мониторинга территории заказника, по согласованию с уполномоченным органом исполнительной власти области (государственным учреждением области) в сфере управления особо охраняемыми природными территориями регионального значения);

- разведение костров, массовое нахождение людей, разбивка бивуаков, привалов, палаточных городков, туристских стоянок, проведение спортивно-культурных мероприятий;

- иные виды хозяйственной деятельности, способные оказать негативное воздействие на популяцию рыжих лесных муравьёв и среду их обитания, без положительного заключения государственной экологической экспертизы.

4. Обеспечение режима заказника

4.1. Ответственность за соблюдение режима заказника возлагается на собственников, владельцев, арендаторов, пользователей земельных участков.

4.2. Границы заказника и наиболее посещаемые места обозначаются информационными и предупредительными знаками (с указанием точных границ и перечислением основных ограничений на хозяйственную деятельность и рекреацию).

4.3. Границы и особенности режима заказника учитываются при разработке планов и перспектив экономического и социального развития, лесохозяйственных регламентов и проектов освоения лесов, подготовке документов территориального планирования, проведении лесоустройства, охотустройства и инвентаризации земель.

4.4. Финансирование мероприятий по обеспечению установленного режима заказника осуществляется за счёт средств областного бюджета, а также других, не запрещённых законодательством источников.

5. Охрана заказника

Охрана заказника осуществляется уполномоченным органом исполнительной власти области в сфере управления особо охраняемыми природными

территориями регионального значения в соответствии с действующим законодательством.

6. Государственный надзор за соблюдением режима заказника

Государственный надзор за соблюдением режима заказника осуществляется уполномоченным органом исполнительной власти области и государственным учреждением области в сфере управления особо охраняемыми природными территориями регионального значения при осуществлении регионального государственного экологического надзора в соответствии с действующим законодательством.




**КАРТА-СХЕМА
ГОСУДАРСТВЕННОГО ПРИРОДНОГО ЗООЛОГИЧЕСКОГО (МИРМЕКОЛОГИЧЕСКОГО)
ЗАКАЗНИКА РЕГИОНАЛЬНОГО ЗНАЧЕНИЯ
"ПЕНКИНСКИЙ"**

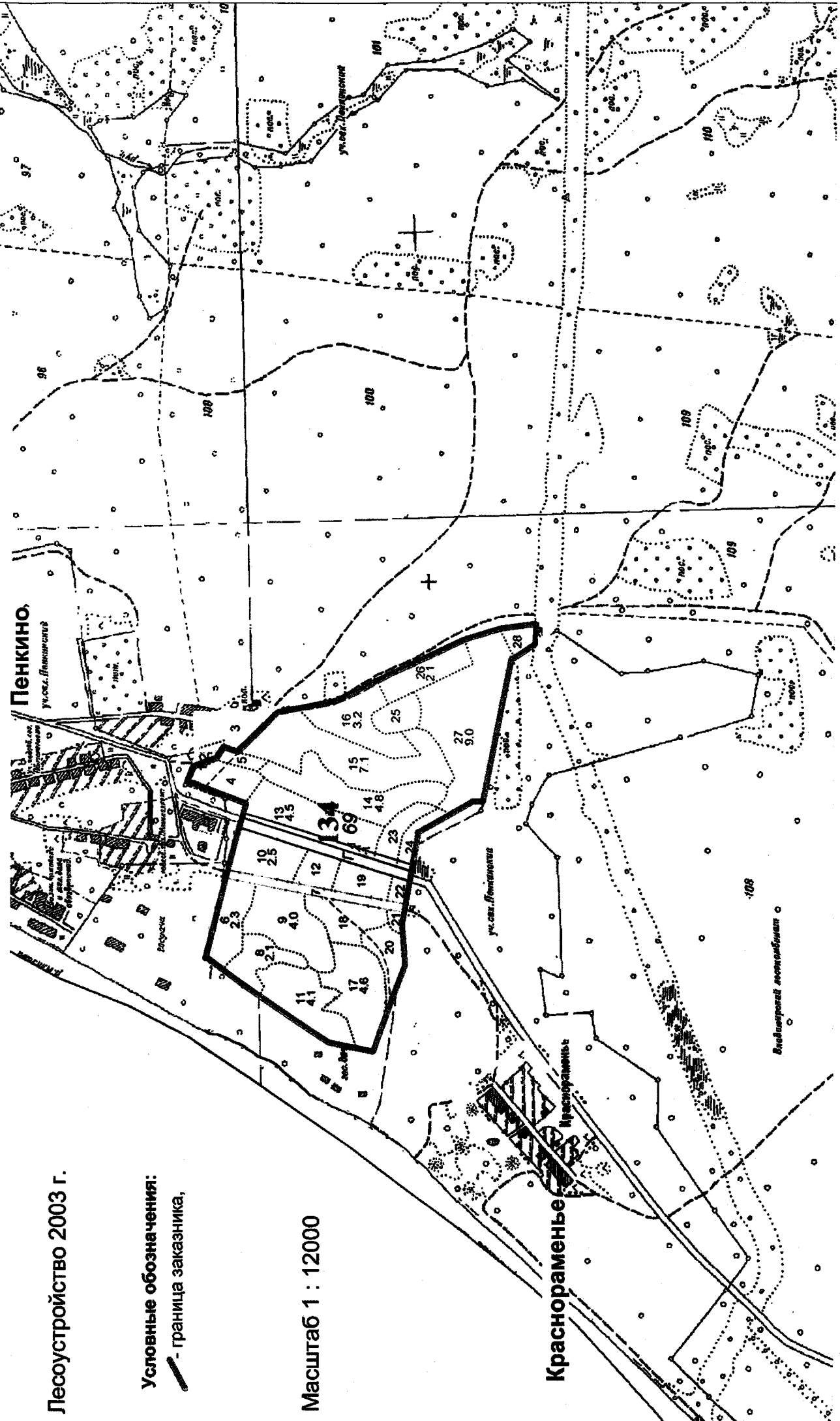
Приложение № 1 к Положению
о государственном природном
зоологическом (мирмекологическом)
заказнике регионального значения
"Пенкинский"

Лесоустройство 2003 г.

Условные обозначения:

 - граница заказника,

Масштаб 1 : 12000



Приложение № 2 к Положению
о государственном природном
зоологическом (мирмекологическом)
заказнике «Пенкинский»

Географические координаты поворотных точек границы
государственного природного зоологического (мирмекологического)
заказника регионального значения «Пенкинский»

Система координат: WGS84.

№ точки	Северная широта, °	Восточная долгота, °
1	56,184731	40,902921
2	56,184362	40,907666
3	56,184281	40,908770
4	56,184287	40,909104
5	56,184202	40,909588
6	56,184294	40,909668
7	56,184290	40,910629
8	56,185322	40,911352
9	56,185130	40,912273
10	56,184932	40,912345
11	56,184549	40,912598
12	56,183970	40,913134
13	56,183487	40,913750
14	56,183544	40,914123
15	56,183484	40,914252
16	56,183421	40,914318
17	56,183146	40,914628
18	56,182501	40,914762
19	56,182230	40,914800
20	56,181681	40,915059
21	56,181127	40,915232
22	56,179572	40,916498
23	56,177312	40,918538
24	56,176811	40,918701
25	56,176045	40,918650
26	56,176102	40,917441
27	56,176558	40,916933
28	56,177365	40,910451
29	56,177610	40,910501
30	56,179167	40,908889
31	56,179444	40,904444
32	56,179444	40,902500
33	56,180533	40,898115

№ точки	Северная широта, °	Восточная долгота, °
34	56,180660	40,898182
35	56,180986	40,898354
36	56,181619	40,898688
37	56,181843	40,898993
38	56,182511	40,899903
39	56,182794	40,900289
40	56,183032	40,900614
41	56,183478	40,901221
42	56,184105	40,902077
43	56,184494	40,902607



**Положение
о государственном природном зоологическом (мирмекологическом)
заказнике регионального значения «Селивановский»**

1. Общие положения

1.1. Настоящее Положение о государственном природном зоологическом (мирмекологическом) заказнике регионального значения «Селивановский» (далее по тексту – заказник) разработано в соответствии с Федеральным законом от 14.03.1995 № 33-ФЗ «Об особо охраняемых природных территориях» и Законом Владимирской области от 08.05.2008 № 88-ОЗ «Об особо охраняемых природных территориях Владимирской области».

1.2. Заказник образован с целью сохранения естественных участков леса, являющихся средой обитания рыжих лесных муравьёв, а также с целью сохранения общего биоразнообразия животного и растительного мира.

1.3. Заказник имеет профиль «зоологический (мирмекологический)», является особо охраняемой природной территорией регионального значения и находится в ведении администрации Владимирской области.

1.4. Заказник имеет площадь 117 га.

1.5. Заказник расположен на территории Селивановского района на землях лесного фонда Селивановского лесничества, Селивановского участкового лесничества, в квартале 67, в 3,5 км юго-восточнее д. Скалово.

1.6. Организация заказника производится без изъятия земельных участков у собственников земли, землевладельцев, землепользователей и арендаторов.

1.7. Заказник образован сроком на 10 лет со дня утверждения настоящего Положения.

1.8. Границы заказника.

С запада заказник граничит с кварталом 66, с севера – с кварталом 61, с востока – с кварталом 68 Селивановского участкового лесничества Селивановского лесничества и с юга граничит с кварталом 82 урочища «Колпь» Копнинского участкового лесничества Селивановского лесничества.

1.9. Карта-схема заказника приведена в приложении № 1 к настоящему Положению.

1.10. Географические координаты поворотных точек границы заказника приведены в приложении № 2 к настоящему Положению.

1.11. Реорганизация и упразднение заказника осуществляется в порядке, установленном действующим законодательством.

2. Основные задачи заказника

Для достижения цели, указанной в пункте 1.2 настоящего Положения, при функционировании заказника обеспечивается решение следующих задач:

- сохранение колоний рыжих лесных муравьёв и среды их обитания в естественном состоянии;
- сохранение целостности природных сообществ;

- поддержание экологического баланса;
- экологический мониторинг процессов, происходящих на территории заказника;
- экологическое просвещение и образование.

3. Режим заказника

На территории заказника запрещаются любые виды деятельности, которые противоречат целям и задачам заказника, в том числе:

- рубки лесных насаждений, за исключением: санитарных рубок и рубок ухода, осуществляемых в зимний период (с 15 ноября по 15 марта), по согласованию с уполномоченным органом исполнительной власти области (государственным учреждением области) в сфере управления особо охраняемыми природными территориями регионального значения; рубок лесных насаждений любого возраста на лесных участках, предназначенных для размещения объектов лесной инфраструктуры; расчистки и рубки кварталных просек;
- заготовка живицы, мха и иного органического или минерального сырья в промышленных объемах;
- мелиоративные работы, иные мероприятия, влекущие за собой нарушение гидрологического режима территории;
- разведка и разработка месторождений полезных ископаемых (за исключением случаев, связанных с проведением научных исследований, геологического изучения недр для государственных нужд, экологического мониторинга, включая государственный мониторинг состояния недр, по согласованию с уполномоченным органом исполнительной власти области (государственным учреждением области) в сфере управления особо охраняемыми природными территориями регионального значения);
- добыча воды из поверхностных и подземных водных источников для нужд промышленных предприятий;
- строительство зданий и сооружений, в том числе дорог, трубопроводов, линий электропередач и иных линейных объектов;
- предоставление земельных участков для ведения коллективного садоводства и огородничества, индивидуального жилищного строительства;
- перевод земель из одной категории в другую в целях, не соответствующих целям, задачам и режиму заказника;
- применение и складирование минеральных удобрений, а также любых средств химической защиты и стимулирования роста растений (за исключением случаев массовых вспышек численности вредителей лесного хозяйства, при наличии положительного заключения государственной экологической экспертизы);
- загрязнение территории отходами производства и потребления, складирование отходов;
- мероприятия по изменению видового состава флоры и фауны без положительного заключения государственной экологической экспертизы;
- сбор зоологических коллекций (за исключением отлова беспозвоночных в научных целях, по согласованию с уполномоченным органом исполнительной

власти области (государственным учреждением области) в сфере управления особо охраняемыми природными территориями регионального значения);

- сбор и заготовка муравьиных куколок («муравьиного яйца»), разорение муравьиных гнёзд;

- проведение биотехнических мероприятий, направленных на увеличение численности кабана;

- распашка земель, нарушение почвенного покрова, за исключением случаев, связанных с проведением противопожарных и лесохозяйственных мероприятий;

- сенокосение, выпас и прогон скота, иные виды сельскохозяйственной деятельности;

- проезд и стоянка автотранспорта, иных самоходных транспортных средств вне дорог общего пользования (за исключением случаев, связанных с проведением противопожарных и лесохозяйственных мероприятий, научных исследований или мониторинга территории заказника, по согласованию с уполномоченным органом исполнительной власти области (государственным учреждением области) в сфере управления особо охраняемыми природными территориями регионального значения);

- разведение костров, массовое нахождение людей, разбивка бивуаков, привалов, палаточных городков, туристских стоянок, проведение спортивно-культурных мероприятий;

- иные виды хозяйственной деятельности, способные оказать негативное воздействие на популяцию рыжих лесных муравьёв и среду их обитания, без положительного заключения государственной экологической экспертизы.

4. Обеспечение режима заказника

4.1. Ответственность за соблюдение режима заказника возлагается на собственников, владельцев, арендаторов, пользователей земельных участков.

4.2. Границы заказника и наиболее посещаемые места обозначаются информационными и предупредительными знаками (с указанием точных границ и перечислением основных ограничений на хозяйственную деятельность и рекреацию).

4.3. Границы и особенности режима заказника учитываются при разработке планов и перспектив экономического и социального развития, лесохозяйственных регламентов и проектов освоения лесов, подготовке документов территориального планирования, проведении лесоустройства, охотустройства и инвентаризации земель.

4.4. Финансирование мероприятий по обеспечению установленного режима заказника осуществляется за счёт средств областного бюджета, а также других, не запрещённых законодательством источников.

5. Охрана заказника

Охрана заказника осуществляется уполномоченным органом исполнительной власти области в сфере управления особо охраняемыми природными территориями регионального значения в соответствии с действующим законодательством.

6. Государственный надзор за соблюдением режима заказника

Государственный надзор за соблюдением режима заказника осуществляется уполномоченным органом исполнительной власти области и государственным учреждением области в сфере управления особо охраняемыми природными территориями регионального значения при осуществлении регионального государственного экологического надзора в соответствии с действующим законодательством.

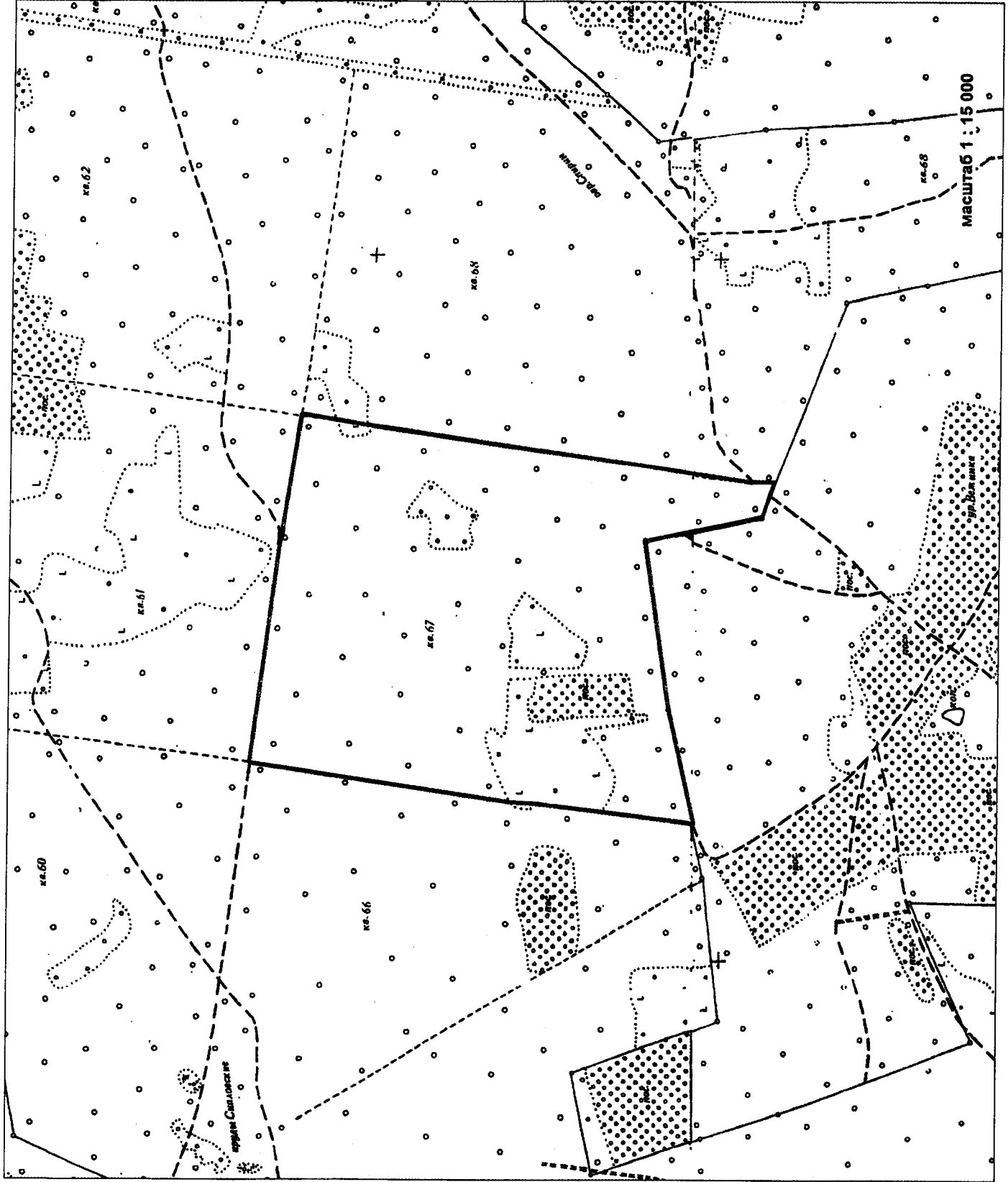


**Карта (схема) государственного природного зоологического (мирмекологического)
заказника регионального значения "Селивановский"**

Приложение № 1 к Положению
о государственном природном
зоологическом (мирмекологическом)
заказнике регионального значения
"Селивановский"

Условные обозначения:

— граница заказника



Приложение № 2 к Положению
о государственном природном
зоологическом (мирмекологическом)
заказнике «Селивановский»

Географические координаты поворотных точек границы
государственного природного зоологического (мирмекологического)
заказника регионального значения «Селивановский»

Система координат: WGS84.

№ точки	Северная широта, °	Восточная долгота, °
1	55,850212	41,567617
2	55,861675	41,570063
3	55,860425	41,586017
4	55,848950	41,583423
5	55,848063	41,583510
6	55,848481	41,581608
7	55,851501	41,580537
8	55,850824	41,572862

