



АДМИНИСТРАЦИЯ ВЛАДИМИРСКОЙ ОБЛАСТИ

ПОСТАНОВЛЕНИЕ

19.12.2016

№ II20

Об утверждении границ зон охраны объекта культурного наследия регионального значения «Братская могила советских воинов, умерших от ран в годы Великой Отечественной войны» (Владимирская область, город Гороховец, городское кладбище), особых режимов использования земель и требований к градостроительным регламентам в границах территорий данных зон

В соответствии с Федеральным законом от 25.06.2002 № 73-ФЗ «Об объектах культурного наследия (памятниках истории и культуры) народов Российской Федерации», постановлением Правительства Российской Федерации от 12.09.2015 № 972 «Об утверждении Положения о зонах охраны объектов культурного наследия (памятников истории и культуры) народов Российской Федерации и о признании утратившими силу отдельных положений нормативных правовых актов Правительства Российской Федерации», Законом Владимирской области от 06.04.2004 № 21-ОЗ «Об объектах культурного наследия (памятниках истории и культуры) Владимирской области» п о с т а н о в л я ю:

1. Утвердить границы зон охраны объекта культурного наследия регионального значения «Братская могила советских воинов, умерших от ран в годы Великой Отечественной войны» (Владимирская область, город Гороховец, городское кладбище) (далее – объект культурного наследия) согласно приложению № 1.

2. Утвердить особые режимы использования земель и требования к градостроительным регламентам в границах территорий зон охраны объекта культурного наследия согласно приложению № 2.

3. Государственной инспекции по охране объектов культурного наследия администрации Владимирской области в пределах своей компетенции обеспечить:

а) внесение сведений о наличии зон охраны объекта культурного наследия в установленном порядке в единый государственный реестр объектов культурного наследия (памятников истории и культуры) народов Российской Федерации;

б) представление сведений о наличии зон охраны объекта культурного наследия в установленном порядке в орган, осуществляющий деятельность по ведению государственного кадастра недвижимости;

в) направление в течение 7 дней с даты утверждения копии решения об установлении зон охраны объекта культурного наследия в администрацию Гороховецкого района;

г) размещение информации об утвержденных границах зон охраны объекта культурного наследия, особых режимах использования земель и требованиях к градостроительным регламентам в границах территорий данных зон в федеральной государственной информационной системе территориального планирования.

4. Рекомендовать администрации Гороховецкого района в пределах своей компетенции:

4.1. Учитывать и отображать границы зон объекта, особые режимы использования земель и требования к градостроительным регламентам в границах территорий данных зон в генеральном плане, правилах землепользования и застройки, документации по планировке территории, внести в указанные документы изменения в установленном порядке.

4.2. Обеспечить соблюдение особых режимов использования земель и требований к градостроительным регламентам в границах территорий зон охраны объекта культурного наследия, утвержденных настоящим постановлением.

4.3. Разместить информацию об утвержденных границах зон охраны объекта культурного наследия, особых режимах использования земель и требованиях к градостроительным регламентам в границах территорий данных зон в информационной системе обеспечения градостроительной деятельности.

5. Контроль за исполнением данного постановления возложить на заместителя Губернатора области по социальной политике и заместителя Губернатора области по строительству.

6. Настоящее постановление вступает в силу со дня его официального опубликования.

И.о.Губернатора области



А.В.Коньшев

ГРАНИЦЫ ЗОН ОХРАНЫ

объекта культурного наследия регионального значения «Братская могила советских воинов, умерших от ран в годы Великой Отечественной войны»
(Владимирская область, город Гороховец, городское кладбище)

1. Общие положения

Зоны охраны объекта культурного наследия регионального значения «Братская могила советских воинов, умерших от ран в годы Великой Отечественной войны» (Владимирская область, город Гороховец, городское кладбище) (далее – объект культурного наследия) включают в себя зону охраняемого природного ландшафта.

Необходимый состав зон охраны объекта культурного наследия определяется проектом зон охраны объекта культурного наследия.

2. Описание границ зоны охраняемого природного ландшафта объекта культурного наследия

Граница зоны охраняемого природного ландшафта объекта культурного наследия проходит следующим образом:

- от точки 1 до точки 2 - граница зоны начинается отрезком протяженностью 47,2 м в юго-восточном направлении по ограждению кладбища;
- от точки 2 до точки 3 - граница поворачивает вдоль ограждения под углом 90° к юго-западу на территорию кладбища, протяженность отрезка 10,0 м;
- от точки 3 до точки 4 - граница поворачивает под углом 90° в юго-восточном направлении, протяженность отрезка 11,0 м;
- от точки 4 до точки 5 - граница поворачивает к ограждению кладбища под углом 90° в северо-восточном направлении, протяженность отрезка 10,0 м;
- от точки 5 до точки 6 - граница поворачивает вдоль ограждения под углом 90° к юго-востоку, протяженность отрезка 20,0 м;
- от точки 6 до точки 7 - граница поворачивает вдоль ограждения под углом 90° к юго-западу, протяженность отрезка 103,3 м;
- от точки 7 до точки 8 - граница поворачивает вдоль ограждения к юго-востоку, протяженность отрезка 19,0 м;
- от точки 8 до точки 9 - граница продолжается вдоль ограждения к юго-востоку, протяженность отрезка 11,5 м;
- от точки 9 до точки 10 - граница поворачивает вдоль ограждения к юго-западу до смежной границы территории объекта культурного наследия «Церковь на кладбище», протяженность отрезка 4,5 м;

- от точки 10 до точки 11 - граница продолжается вдоль границы территории объекта культурного наследия «Церковь на кладбище», протяженность отрезка 66,2 м;

- от точки 11 до точки 12 - граница поворачивает под 90° вдоль границы территории объекта культурного наследия «Церковь на кладбище» почти на юг, протяженность отрезка 50,3 м;

- от точки 12 до точки 13 - граница продолжается к ограждению в южном направлении, протяженность отрезка 2,8 м;

- от точки 13 до точки 14 - граница поворачивает под углом 90° вдоль ограждения к юго-западу, протяженность отрезка 15,5 м;

- от точки 14 до точки 15 - граница продолжается вдоль ограждения к юго-западу, протяженность отрезка 3,3 м;

- от точки 15 до точки 16 - граница продолжается вдоль ограждения почти на запад, протяженность отрезка 34,7 м;

- от точки 16 до точки 17 - граница поворачивает вдоль ограждения на северо-запад, протяженность отрезка 12,3 м;

- от точки 17 до точки 18 - граница продолжается вдоль ограждения на северо-запад, протяженность отрезка 23,6 м;

- от точки 18 до точки 19 - граница продолжается вдоль ограждения на северо-запад, протяженность отрезка 20,2 м;

- от точки 19 до точки 20 - граница поворачивает вдоль внутреннего ограждения воинского мемориала на северо-восток, протяженность отрезка 49,8 м;

- от точки 20 до точки 21 - граница поворачивает под углом 90° вдоль внутреннего ограждения воинского мемориала на юго-восток, протяженность отрезка 10,8 м;

- от точки 21 до точки 22 - граница поворачивает под углом 90° вдоль внутреннего ограждения воинского мемориала на северо-восток, протяженность отрезка 6,3 м;

- от точки 22 до точки 23 - граница продолжается вдоль внутреннего ограждения воинского мемориала на северо-восток, протяженность отрезка 5,3 м;

- от точки 23 до точки 24 - граница продолжается вдоль внутреннего ограждения воинского мемориала на северо-восток, протяженность отрезка 5,8 м;

- от точки 24 до точки 25 - граница поворачивает под углом 90° вдоль внутреннего ограждения воинского мемориала на северо-запад, протяженность отрезка 13,4 м;

- от точки 25 до точки 26 - граница поворачивает под углом 90° вдоль внутреннего ограждения воинского мемориала на северо-восток, протяженность отрезка 15,9 м;

- от точки 26 до точки 27 - граница поворачивает почти под углом 90° вдоль внутреннего ограждения воинского мемориала на северо-запад, протяженность отрезка 18,5 м;

- от точки 27 до точки 28 - граница поворачивает почти под углом 90° вдоль внутреннего ограждения воинского мемориала на северо-восток, протяженность отрезка 19,2 м;

- от точки 28 до точки 29 - граница поворачивает под углом 90° вдоль внутреннего ограждения воинского мемориала на северо-запад, протяженность отрезка 18,3 м;

- от точки 29 до точки 30 - граница поворачивает под углом 90° вдоль ограждения на северо-восток, протяженность отрезка 91,7 м;

- от точки 30 до точки 31 - граница поворачивает под углом 90° вдоль ограждения на юго-восток, протяженность отрезка 11,0 м;

- от точки 31 до точки 32 - граница поворачивает под углом 90° вдоль ограждения на северо-восток, протяженность отрезка 29,1 м;

- от точки 32 до точки 33 - граница поворачивает под углом 90° вдоль ограждения на северо-запад, протяженность отрезка 11,0 м;

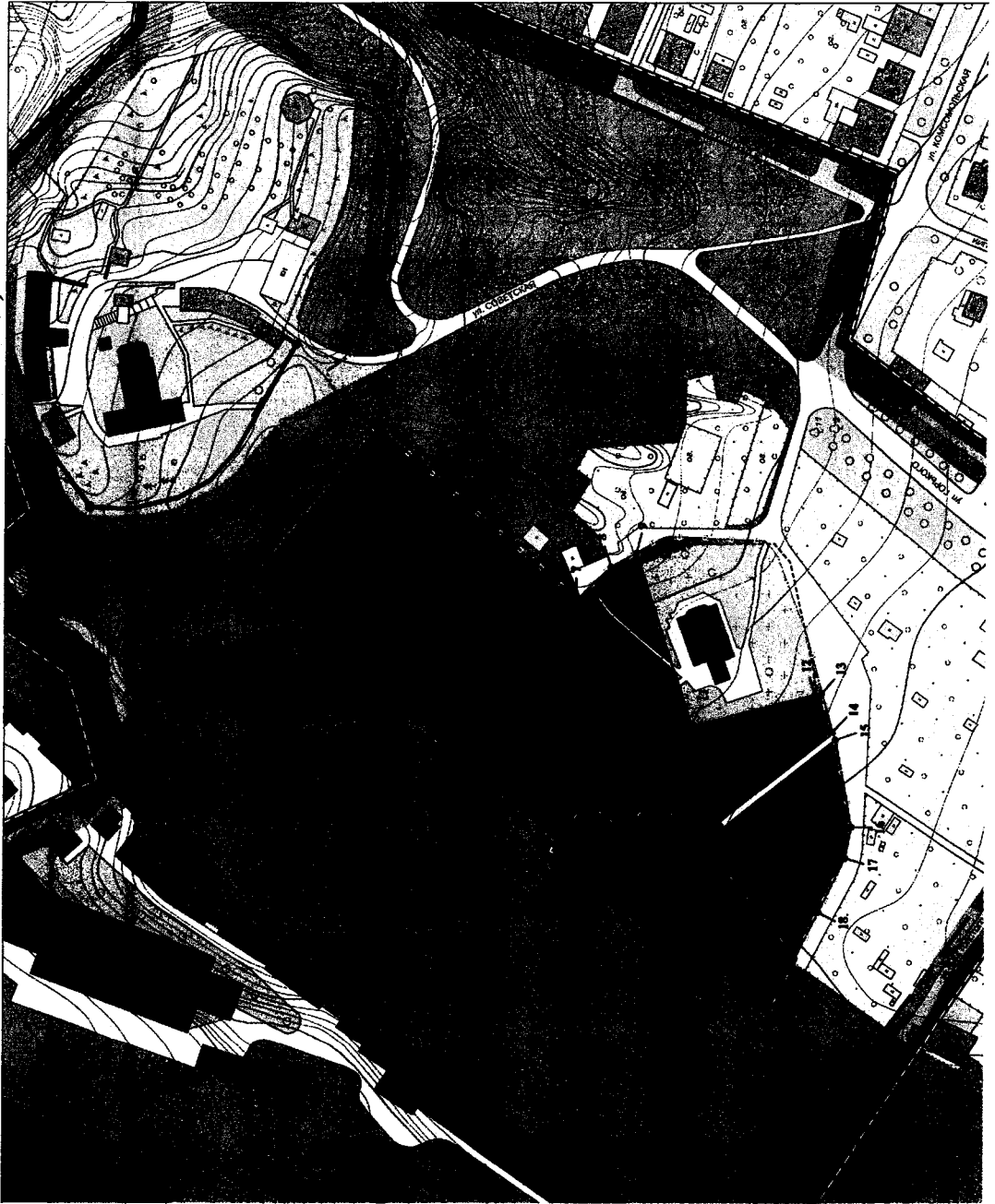
- от точки 33 до точки 1 - граница поворачивает под углом 90° вдоль ограждения на северо-восток, замыкая контур, протяженность отрезка 36,9 м.

Координаты характерных (поворотных) точек границ зоны охраняемого природного ландшафта объекта культурного наследия.

Наименование (номер) характерной точки	Координаты характерных точек в системе координат МСК-33	
	X	Y
Точка 1	204949.90	361979.55
Точка 2	204919.98	362016.10
Точка 3	204912.03	362009.88
Точка 4	204905.25	362018.54
Точка 5	204913.01	362024.62
Точка 6	204900.37	362040.06
Точка 7	204821.85	361972.95
Точка 8	204807.88	361985.79
Точка 9	204797.84	361991.31
Точка 10	204796.46	361987.00
Точка 11	204775.60	361924.12
Точка 12	204726.73	361936.23
Точка 13	204723.94	361936.79
Точка 14	204719.78	361921.80
Точка 15	204718.62	361918.71
Точка 16	204712.29	361884.58
Точка 17	204714.71	361872.55
Точка 18	204725.10	361851.36
Точка 19	204734.51	361833.42
Точка 20	204766.12	361871.92

Точка 21	204757.72	361878.70
Точка 22	204761.67	361883.59
Точка 23	204765.10	361887.60
Точка 24	204768.69	361892.11
Точка 25	204779.10	361883.64
Точка 26	204789.43	361895.76
Точка 27	204801.99	361882.14
Точка 28	204817.79	361893.12
Точка 29	204828.78	361878.42
Точка 30	204899.14	361937.24
Точка 31	204892.31	361945.87
Точка 32	204914.68	361964.53
Точка 33	204921.51	361955.90

3. Сводная схема зон охраны объекта культурного наследия
 регионального значения «Братская могила советских воинов, умерших от ран в годы Великой Отечественной войны»
 (Владимирская область, город Гороховец, городское кладбище)



**КАРТА ГРАНИЦ ЗОНЫ ОХРАНЫ ОБЪЕКТА
 ЛАНДШАФТА (З.О.Л.) ОБЪЕКТА
 КУЛЬТУРНОГО НАСЛЕДИЯ**

УСЛОВНЫЕ ОБОЗНАЧЕНИЯ:

- Объекты культурного наследия федерального значения;
- Объекты культурного наследия регионального значения - здания;
- Объекты культурного наследия регионального значения - инженерные сооружения;
- Производственные корпуса и строения;
- Историческая ценная трансформировавшаяся объект (Присвоение 3, утвержденное Приказом Министерства культуры РФ от 18 марта 2015 г. № 415. Адрес: территория и кладбище города Гороховца Владимирской области).
- Объекты религиозной архитектуры;
- Неполные строения и сооружения;
- Защищенные территории;
- Территория с ограниченным доступом;
- Участки с ограниченным доступом на территориях, где расположены объекты заповедности;
- Сельские участки, сады, дачные и иные земельные участки;
- Земельные участки с парками;
- Территория городского благоустройства;
- Проектная граница территории объекта культурного наследия «Братская могила советских воинов, умерших от ран в годы Великой Отечественной войны» (1912-1917 гг.) (Владимирская обл., г. Гороховец, Городское кладбище). Исполнитель: ООО «ВТМ и Компания», г. Муром, 2015 г. По состоянию на май 2016 г. - не утверждено.
- Территория объекта археологического наследия;
- Присвоение 3, утвержденное Приказом Министерства культуры РФ от 18 марта 2015 г. № 415. Адрес: территория и кладбище города Гороховца Владимирской области.
- Проект объединения зон охраны объектов культурного наследия федерального значения города Гороховца (ООО «Аграрь», 2015 г.). По состоянию на май 2016 г. - не утверждено.
- Граница исторического поселения, утвержденная Приказом Министерства культуры РФ от 18 марта 2015 г. № 415.
- Историческое поселение федерального значения города Гороховца Владимирской области от 18 марта 2015 г. № 415.
- Границы зон охраны объектов культурного наследия федерального значения города Гороховца (ООО «Аграрь», 2015 г.). По состоянию на май 2016 г. - не утверждено.
- Границы зон охраны объектов культурного наследия федерального значения города Гороховца (ООО «Аграрь», 2015 г.). По состоянию на май 2016 г. - не утверждено.
- Проект объединения зон охраны объектов культурного наследия федерального значения города Гороховца (ООО «Аграрь», 2015 г.). По состоянию на май 2016 г. - не утверждено.
- Границы зон охраны объектов культурного наследия федерального значения города Гороховца (ООО «Аграрь», 2015 г.). По состоянию на май 2016 г. - не утверждено.
- Границы зон охраны объектов культурного наследия федерального значения города Гороховца (ООО «Аграрь», 2015 г.). По состоянию на май 2016 г. - не утверждено.
- Границы зон охраны объектов культурного наследия федерального значения города Гороховца (ООО «Аграрь», 2015 г.). По состоянию на май 2016 г. - не утверждено.



ОСОБЫЕ РЕЖИМЫ

использования земель и требования к градостроительным регламентам в границах территорий зон охраны объекта культурного наследия регионального значения «Братская могила советских воинов, умерших от ран в годы Великой Отечественной войны» (Владимирская область, город Гороховец, городское кладбище)

1. Особый режим использования земель и требования к градостроительным регламентам в границах территории зоны охраняемого природного ландшафта объекта культурного наследия

а) запрещение строительства объектов капитального строительства, ограничение хозяйственной деятельности, капитального ремонта и реконструкции объектов капитального строительства и их частей в целях сохранения и восстановления композиционной связи с объектом культурного наследия природного ландшафта, включая долины рек, водоемы, леса и открытые пространства (за исключением работ по благоустройству территории и размещению малых архитектурных форм):

- разрешается благоустройство территории, ремонт и улучшение дорог с сохранением грунтового покрытия, оборудование смотровых площадок, обустройство малыми архитектурными формами и информационными стендами;

- запрещается размещение воздушных кабельных линий;

- запрещается любая хозяйственная деятельность, нарушающая характер и облик ландшафта или предполагающая его изменения;

б) сохранение качества окружающей среды, необходимого для обеспечения сохранности и восстановления (регенерации) охраняемого природного ландшафта:

- запрещается проведение работ по озеленению и благоустройству, приводящих к значительному изменению структуры ландшафта;

в) сохранение сложившегося в охраняемом природном ландшафте соотношения открытых и закрытых пространств в целях обеспечения визуального восприятия объекта культурного наследия в его историко-градостроительной и природной среде:

- запрещается вырубка зеленых насаждений, за исключением санитарных рубок и работ по регулированию зеленых насаждений в зонах зрительного восприятия объекта культурного наследия;

г) соблюдение требований в области охраны окружающей среды, необходимых для обеспечения сохранности объекта культурного наследия в его

историческом и ландшафтном окружении, а также охраняемого природного ландшафта:

- разрешаются санитарные вырубки зеленых насаждений; формирование почвозащитного подлеска из местных видов кустарников.

