



## АДМИНИСТРАЦИЯ ВЛАДИМИРСКОЙ ОБЛАСТИ

# ПОСТАНОВЛЕНИЕ

11.04.2017

№ 334

*О реорганизации отдельных особо охраняемых природных территорий регионального значения*

В соответствии с Федеральным законом от 14.03.1995 № 33-ФЗ «Об особо охраняемых природных территориях», Законом Владимирской области от 08.05.2008 № 88-ОЗ «Об особо охраняемых природных территориях Владимирской области» постановляю:

1. Реорганизовать лесосеменной заказник области «Андреевский», памятники природы «Сосновый лесной массив», «Искусственные посадки» и «Павловская роща» в Судогодском районе в государственный природный ботанический заказник регионального значения «Тюрмеровский» и утвердить Положение о нём согласно приложению № 1 к настоящему постановлению.
2. Внести изменение в приложение № 3 к решению исполнительного комитета Владимирского областного Совета народных депутатов от 01.12.1980 №1181/23 «Об организации в области ботанических заказников, признании памятниками природы участков лугов, лесных массивов, водных объектов и передаче их под охрану», исключив раздел «Судогодский район».
3. Внести изменение в приложение № 1 к решению исполнительного комитета Владимирского областного Совета народных депутатов от 25.02.1986 № 143п/4 «О признании природных объектов государственными памятниками природы и об охране редких, исчезающих растений и животных области», исключив пункт 1 раздела «Судогодский район».
4. Внести изменение в приложение к решению исполнительного комитета Владимирского областного Совета народных депутатов от 29.09.1982 № 875п/15 «О создании лесосеменных заказников», исключив пункт 2.
5. Контроль за исполнением настоящего постановления возложить на заместителя Губернатора области по строительству.
6. Постановление вступает в силу со дня его официального опубликования.

И.о.Губернатора области



А.В.Коньшев

Положение  
о государственном природном ботаническом  
заказнике регионального значения «Тюрмеровский»

1. Общие положения

1.1. Настоящее Положение о государственном природном ботаническом заказнике регионального значения «Тюрмеровский» (далее – заказник) разработано в соответствии с Федеральным законом от 14.03.1995 № 33-ФЗ «Об особо охраняемых природных территориях» и Законом Владимирской области от 08.05.2008 № 88-ОЗ «Об особо охраняемых природных территориях Владимирской области».

1.2. Заказник образован с целью сохранения особо ценных лесных насаждений (в первую очередь искусственных посадок К.Ф. Тюрмера и его последователей), имеющих большое научное, лесохозяйственное и историко-мемориальное значение, являющихся средой обитания редких видов растений.

1.3. Заказник имеет профиль «ботанический», является особо охраняемой природной территорией регионального значения и находится в ведении администрации Владимирской области.

1.4. Заказник имеет площадь 751,7 га.

1.5. Заказник расположен на территории Судогодского района, на восточной окраине пос. Тюрмеровка, в 0,5 км южнее пос. Андреево, в 0,5 км южнее д. Радилово, в 1,5 км севернее д. Вежки, на землях лесного фонда Андреевского лесничества, Андреевского участкового лесничества, в кварталах 61 (кроме выдела 1), 62, 94, 95, 100-104, 105 (выделы 5, 8), 114.

1.6. Организация заказника производится без изъятия земельных участков у собственников земли, землевладельцев, землепользователей и арендаторов.

1.7. Заказник образован без ограничения срока действия.

1.8. Границы заказника.

Заказник состоит из 4 отдельных участков (кластеров).

Участок 1 располагается на восточной окраине пос. Тюрмеровка, в 0,5 км южнее пос. Андреево. Границы участка проходят по внешним границам кварталов 61 и 62 Андреевского участкового лесничества Андреевского лесничества (в состав заказника не включается выдел 1 квартала 61).

Участок 2 («Кубаевский бор») располагается в 6 км юго-восточнее пос. Андреево, в 6 км северо-восточнее д. Новая, в 4 км северо-западнее д. Вежки, в 2 км северо-восточнее бывшей д. Старое Кубаево. Границы участка проходят по внешним границам кварталов 94 и 95 Андреевского участкового лесничества.

Участок 3 («Павловская роща») располагается в 0,5 км южнее д. Радилово, в 1,5 км севернее д. Вежки, в 2 км северо-западнее д. Павловка. Границы участка проходят по внешним границам кварталов 100-104, также в состав заказника включаются выделы 5 и 8 квартала 105 Андреевского участкового лесничества.

Участок 4 располагается в 4 км северо-восточнее д. Новая, в 4,5 км западнее д. Вежки, в 0,5 км восточнее бывшей д. Старое Кубаево. Границы участка проходят по внешним границам квартала 114 Андреевского участкового лесничества.

1.9. Карта-схема заказника приведена в приложении № 1 к настоящему Положению.

1.10. Географические координаты поворотных точек границы заказника приведены в приложении № 2 к настоящему Положению.

1.11. Реорганизация и упразднение заказника осуществляется в порядке, установленном действующим законодательством.

## 2. Основные задачи заказника

Для достижения цели, указанной в пункте 1.2 настоящего Положения, при функционировании заказника обеспечивается решение следующих задач:

- сохранение эталонных старовозрастных лесных насаждений искусственного и естественного происхождения с наличием плюсовых деревьев;
- сохранение лесосеменных участков для заготовки высококачественных семян, черенков и саженцев хвойных пород деревьев (сосна обыкновенная, лиственница европейская, ель европейская);
- сохранение флористического состава природного объекта, мест произрастания редких и исчезающих видов растений;
- поддержание экологического баланса;
- проведение экологического мониторинга процессов, происходящих на территории заказника, организация научных исследований;
- совершенствование методов рационального ведения лесного хозяйства, повышение устойчивости и продуктивности лесных насаждений;
- организация экологического, историко-культурного просвещения и образования;
- развитие экологического туризма, организация контролируемой рекреационной деятельности.

## 3. Режим заказника

На территории заказника запрещаются любые виды деятельности, которые противоречат целям и задачам заказника, в том числе:

- сплошные рубки лесных насаждений, за исключением сплошных санитарных рубок (в случае гибели насаждений в результате массовых вспышек вредителей лесного хозяйства или пожаров), осуществляемых в зимний период (с 15 ноября по 15 марта), по согласованию с уполномоченным органом исполнительной власти области (государственным учреждением области) в сфере управления особо охраняемыми природными территориями регионального значения, а также рубок, связанных с реконструкцией существующих линейных объектов (сооружений), получивших положительное заключение государственной экологической экспертизы;
- иные виды рубок, осуществляемые без согласования с уполномоченным органом исполнительной власти области (государственным учреждением

области) в сфере управления особо охраняемыми природными территориями регионального значения;

- заготовка живицы, мха и иного органического или минерального сырья;
- самовольная заготовка шишек, семян, черенков и саженцев хвойных пород деревьев (без согласования с уполномоченными органами и учреждениями в сфере лесного хозяйства и с уполномоченным органом исполнительной власти области (государственным учреждением области) в сфере управления особо охраняемыми природными территориями регионального значения);
- мелиоративные работы, иные мероприятия, влекущие за собой нарушение гидрологического режима территории;
- разведка и разработка месторождений полезных ископаемых;
- добыча воды из поверхностных и подземных водных источников для нужд промышленных предприятий;
- строительство и реконструкция дорог, трубопроводов, линий электропередач и иных линейных объектов (сооружений) без положительного заключения государственной экологической экспертизы;
- строительство прочих зданий и сооружений;
- предоставление земельных участков для ведения коллективного садоводства и огородничества, индивидуального жилищного строительства;
- перевод земель из одной категории в другую в целях, не соответствующих целям, задачам и режиму заказника;
- применение и складирование минеральных удобрений, а также любых средств химической защиты и стимулирования роста растений (за исключением случаев массовых вспышек численности вредителей лесного хозяйства, при наличии положительного заключения государственной экологической экспертизы);
- загрязнение территории отходами производства и потребления, складирование отходов;
- мероприятия по изменению видового состава флоры и фауны без положительного заключения государственной экологической экспертизы;
- сбор ботанических коллекций (за исключением гербаризации растений в научных целях по согласованию с уполномоченным органом исполнительной власти области (государственным учреждением области) в сфере управления особо охраняемыми природными территориями регионального значения);
- распашка земель, нарушение почвенного покрова, за исключением случаев, связанных с проведением противопожарных и лесохозяйственных мероприятий;
- сенокосение, выпас и прогон скота, иные виды сельскохозяйственной деятельности;
- проезд и стоянка автотранспорта, иных самоходных транспортных средств вне дорог общего пользования (за исключением случаев, связанных с проведением противопожарных и лесохозяйственных мероприятий, научных исследований или мониторинга территории заказника по согласованию с уполномоченным органом исполнительной власти области (государственным учреждением области) в сфере управления особо охраняемыми природными территориями регионального значения);
- разведение костров, разбивка бивуаков, привалов, палаточных городков, туристских стоянок, проведение массовых спортивно-культурных мероприятий;

- иные виды хозяйственной деятельности, способные оказать негативное воздействие на лесные экосистемы, без положительного заключения государственной экологической экспертизы.

#### 4. Обеспечение режима заказника

4.1. Сохранение и использование заказника осуществляется собственниками, владельцами, арендаторами, пользователями земельных участков, на которых возлагается ответственность за соблюдение режима заказника.

4.2. Границы заказника и наиболее посещаемые места обозначаются информационными и предупредительными знаками (с указанием точных границ и перечислением основных ограничений на хозяйственную деятельность и рекреацию).

4.3. Границы и особенности режима заказника учитываются при разработке планов и перспектив экономического и социального развития, лесного плана области, лесохозяйственных регламентов и проектов освоения лесов, документов территориального планирования, схемы размещения, использования и охраны охотничьих угодий, схем землеустройства, лесоустройства и инвентаризации земель.

4.4. Финансирование мероприятий по обеспечению установленного режима заказника осуществляется за счет средств областного бюджета, а также других, не запрещенных законодательством источников.

#### 5. Охрана заказника

Охрана заказника осуществляется уполномоченным органом исполнительной власти области (государственным учреждением области) в сфере управления особо охраняемыми природными территориями регионального значения в соответствии с действующим законодательством.

#### 6. Государственный надзор за соблюдением режима заказника

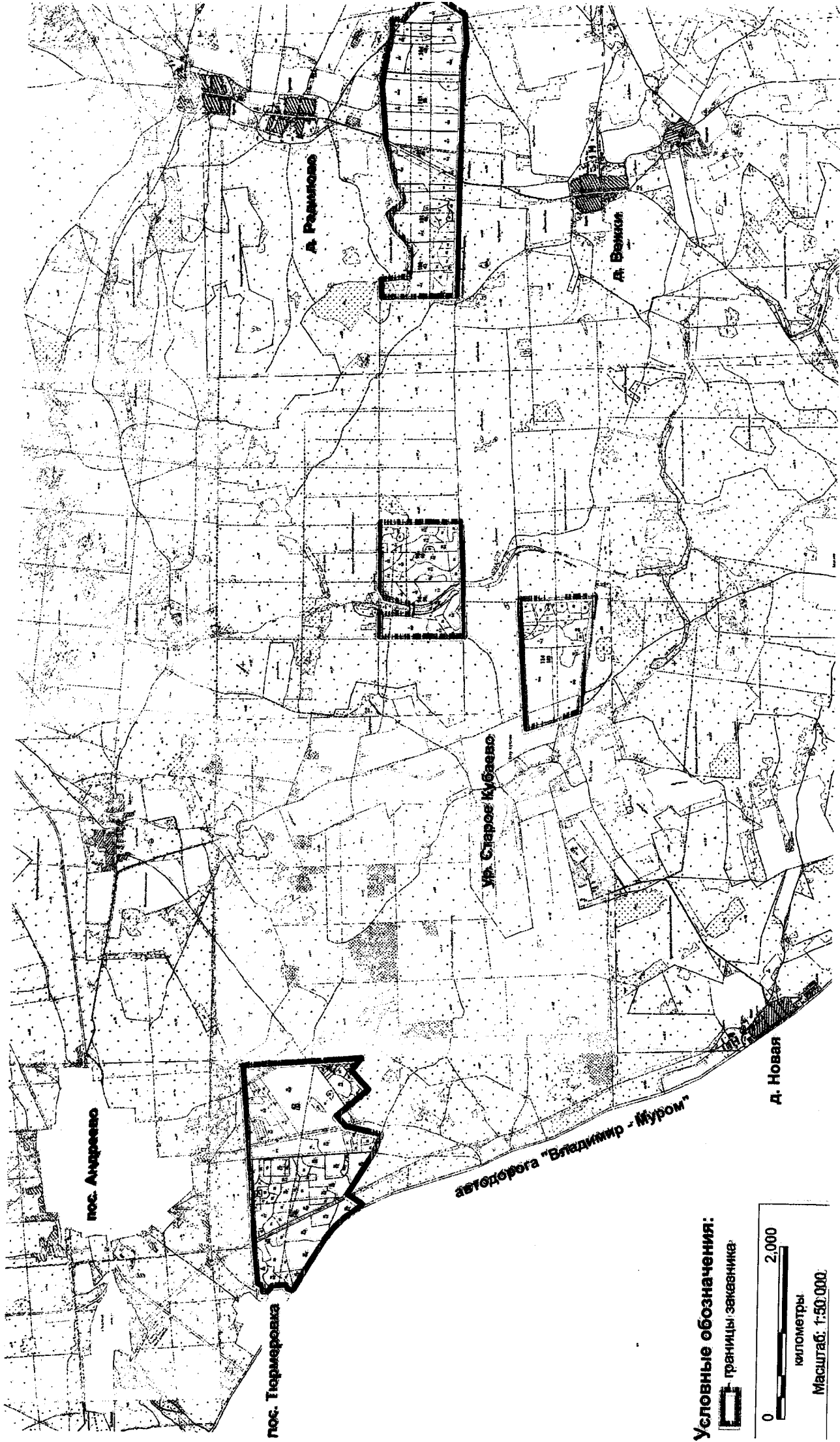
Государственный надзор за соблюдением режима заказника осуществляется уполномоченным органом исполнительной власти области (государственным учреждением области) в сфере управления особо охраняемыми природными территориями регионального значения при осуществлении регионального государственного экологического надзора в соответствии с действующим законодательством.



# КАРТА-СХЕМА ГОСУДАРСТВЕННОГО ПРИРОДНОГО БОТАНИЧЕСКОГО ЗАКАЗНИКА РЕГИОНАЛЬНОГО ЗНАЧЕНИЯ "ТЮРМЕРОВСКИЙ"

5

Приложение № 1  
к Положению о государственном  
природном ботаническом заказнике  
регионального значения  
"Тюрмеровский"



Условные обозначения:



границы заказника



километры

Масштаб: 1:50,000

Приложение № 2  
к Положению о государственном  
природном ботаническом заказнике  
регионального значения  
«Тюрмеровский»

Географические координаты поворотных точек границы  
государственного природного ботанического  
заказника регионального значения «Тюрмеровский»

Система координат: МСК33

Участок 1

Условное обозначение точки	Координаты характерных (поворотных) точек, м	
	X	Y
1	269 703,27	169 209,30
2	269 692,98	169 344,56
3	269 689,88	169 385,58
4	269 680,88	169 503,63
5	269 679,42	169 523,30
6	269 677,73	169 545,65
7	269 676,48	169 559,53
8	269 662,51	169 745,73
9	269 662,16	169 750,84
10	269 661,52	169 758,95
11	269 646,26	169 958,36
12	269 633,96	170 121,43
13	269 632,36	170 142,78
14	269 630,31	170 170,01
15	269 616,08	170 357,19
16	269 610,92	170 425,11
17	269 600,92	170 556,60
18	269 535,42	170 550,99
19	269 519,96	170 549,61
20	269 446,04	170 543,28
21	269 401,68	170 539,45
22	269 363,19	170 536,12
23	269 202,43	170 522,30
24	269 185,34	170 520,87
25	269 155,71	170 518,28
26	269 141,74	170 517,17

Условное обозначение точки	Координаты характерных (поворотных) точек, м	
	X	Y
27	269 003,12	170 505,15
28	268 803,88	170 488,02
29	268 716,72	170 480,51
30	268 698,26	170 478,94
31	268 693,45	170 478,71
32	268 682,54	170 477,67
33	268 672,81	170 476,81
34	268 571,94	170 468,09
35	268 561,21	170 467,20
36	268 456,58	170 458,71
37	268 441,92	170 457,47
38	268 351,94	170 450,22
39	268 270,83	170 443,58
40	268 177,49	170 436,01
41	268 152,61	170 434,01
42	268 105,18	170 430,20
43	268 060,02	170 426,46
44	268 024,82	170 423,70
45	267 983,58	170 420,30
46	267 966,05	170 418,85
47	267 953,26	170 417,80
48	267 753,92	170 401,61
49	267 674,42	170 395,25
50	267 648,59	170 393,12
51	267 604,11	170 389,52
52	267 554,57	170 385,42

Условное обозначение точки	Координаты характерных (поворотных) точек, м	
	X	Y
53	267 408,99	170 372,01
54	267 355,42	170 367,02
55	267 329,53	170 364,66
56	267 155,02	170 348,48
57	267 121,52	170 344,67
58	267 120,14	170 339,80
59	267 106,05	170 290,54
60	267 077,70	170 259,59
61	267 036,45	170 262,18
62	266 991,68	170 230,73
63	267 091,75	170 201,10
64	267 095,78	170 034,87
65	267 053,76	170 015,51
66	267 026,62	169 970,84
67	267 027,87	169 968,69
68	267 046,99	169 935,69
69	267 052,69	169 930,99
70	267 079,13	169 910,77
71	267 261,99	169 802,93
72	267 430,63	169 709,29
73	267 593,81	169 610,47

Условное обозначение точки	Координаты характерных (поворотных) точек, м	
	X	Y
74	267 649,27	169 571,41
75	267 720,95	169 517,29
76	267 777,23	169 474,31
77	267 830,93	169 417,87
78	267 885,63	169 360,83
79	267 956,61	169 276,25
80	268 037,07	169 161,91
81	268 158,31	169 353,33
82	268 343,89	169 219,15
83	268 652,55	169 015,87
84	268 674,66	169 010,42
85	268 680,76	169 008,93
86	268 829,11	168 972,45
87	268 841,33	168 969,45
88	268 848,25	168 967,75
89	268 925,67	169 379,83
90	269 039,45	169 493,83
91	269 168,12	169 335,08
92	269 338,93	169 124,43
93	269 546,77	169 326,85
94	269 703,27	169 209,30

## Участок 2 («Кубаевский бор»)

Условное обозначение точки	Координаты характерных (поворотных) точек, м	
	X	Y
1	275 865,74	168 167,16
2	275 864,23	168 301,66
3	275 863,95	168 329,18
4	275 862,67	168 443,01
5	275 862,17	168 492,91
6	275 859,93	168 692,97
7	275 859,04	168 771,60
8	275 857,68	168 892,90
9	275 857,10	168 949,26
10	275 855,51	169 092,84
11	275 727,48	169 090,88
12	275 639,04	169 089,43
13	275 599,46	169 088,80

Условное обозначение точки	Координаты характерных (поворотных) точек, м	
	X	Y
14	275 576,51	169 088,39
15	275 536,67	169 087,75
16	275 487,13	169 086,91
17	275 299,68	169 083,91
18	275 205,11	169 082,38
19	275 199,49	169 082,31
20	275 107,34	169 081,31
21	275 095,27	169 077,11
22	274 993,55	169 010,05
23	274 928,29	168 695,35
24	274 819,31	168 706,01
25	274 822,27	168 864,27
26	274 813,87	168 954,79



Условное обозначение точки	Координаты характерных (поворотных) точек, м	
	X	Y
27	274 808,11	169 017,11
28	274 804,28	169 078,05
29	274 783,44	169 077,89
30	274 752,91	169 077,57
31	274 552,92	169 075,42
32	274 555,81	168 947,70
33	274 557,11	168 892,59
34	274 561,35	168 709,77
35	274 562,29	168 667,68
36	274 563,97	168 596,08
37	274 565,97	168 509,80
38	274 566,34	168 492,64
39	274 570,52	168 309,93

Условное обозначение точки	Координаты характерных (поворотных) точек, м	
	X	Y
40	274 571,57	168 266,17
41	274 571,79	168 255,37
42	274 573,11	168 199,15
43	274 575,13	168 109,96
44	274 575,79	168 106,31
45	274 721,49	168 109,73
46	274 965,12	168 119,59
47	275 198,35	168 133,48
48	275 203,54	168 133,79
49	275 454,91	168 148,27
50	275 690,83	168 159,31
51	275 865,74	168 167,16

Участок 3 («Павловская роща»)

Условное обозначение точки	Координаты характерных (поворотных) точек, м	
	X	Y
1	281 854,33	168 527,08
2	281 807,38	168 699,87
3	281 795,89	168 752,19
4	281 792,34	168 768,56
5	281 791,30	168 773,31
6	281 736,71	168 819,36
7	281 668,98	168 867,53
8	281 598,22	168 919,83
9	281 450,18	169 021,55
10	281 423,58	169 039,80
11	281 396,05	169 041,81
12	280 989,11	169 124,02
13	280 819,10	169 143,54
14	280 647,23	169 130,85
15	280 562,61	169 124,61
16	280 369,01	169 110,33
17	280 270,87	169 103,13
18	280 237,35	169 100,66
19	280 011,11	169 040,15
20	279 724,79	168 970,53
21	279 665,14	168 935,30

Условное обозначение точки	Координаты характерных (поворотных) точек, м	
	X	Y
22	279 642,26	168 921,80
23	279 586,13	168 902,43
24	279 533,64	168 884,31
25	279 529,61	168 882,92
26	279 380,18	169 060,20
27	279 377,99	169 062,79
28	279 303,23	169 021,10
29	279 217,72	168 973,40
30	279 181,22	168 940,64
31	279 081,01	168 850,69
32	279 021,62	168 817,16
33	278 947,56	168 795,41
34	278 663,15	168 816,57
35	278 668,10	168 900,94
36	278 648,73	169 036,43
37	278 635,61	169 128,77
38	278 621,51	169 128,68
39	278 548,19	169 128,01
40	278 496,95	169 127,64
41	278 443,33	169 127,19
42	278 444,62	169 000,42

Условное обозначение точки	Координаты характерных (поворотных) точек, м	
	X	Y
43	278 445,23	168 941,05
44	278 445,37	168 927,13
45	278 446,25	168 841,02
46	278 446,39	168 831,44
47	278 447,41	168 727,17
48	278 449,12	168 563,65
49	278 449,47	168 527,11
50	278 450,75	168 400,45
51	278 451,45	168 334,40
52	278 452,03	168 273,70
53	278 652,07	168 272,13
54	278 754,62	168 271,32
55	278 806,59	168 270,95
56	278 852,05	168 270,57
57	278 932,68	168 269,93
58	278 977,76	168 269,65
59	279 026,16	168 269,26
60	279 103,54	168 268,62
61	279 203,95	168 266,53
62	279 303,49	168 264,41
63	279 333,18	168 263,73
64	279 410,29	168 262,20
65	279 434,27	168 261,67

Условное обозначение точки	Координаты характерных (поворотных) точек, м	
	X	Y
66	279 517,15	168 259,89
67	279 573,80	168 259,45
68	279 628,78	168 259,07
69	279 668,35	168 258,73
70	279 740,41	168 258,15
71	279 787,19	168 257,83
72	279 824,02	168 258,85
73	279 908,14	168 257,11
74	280 003,09	168 255,19
75	280 121,17	168 252,82
76	280 140,78	168 252,48
77	280 182,18	168 251,65
78	280 382,12	168 247,60
79	280 420,44	168 246,89
80	280 444,45	168 241,61
81	280 943,17	168 241,45
82	281 110,35	168 238,69
83	281 326,29	168 204,49
84	281 603,13	168 226,61
85	281 624,75	168 228,13
86	281 646,36	168 234,82
87	281 696,36	168 305,05
88	281 854,33	168 527,08

## Участок 4

Условное обозначение точки	Координаты характерных (поворотных) точек, м	
	X	Y
1	275 037,08	166 615,72
2	275 030,06	166 740,96
3	275 028,89	166 761,20
4	275 022,52	166 874,43
5	275 019,28	166 931,70
6	275 012,96	167 042,81
7	275 011,18	167 074,18
8	275 009,52	167 104,54
9	275 007,31	167 143,68
10	275 001,30	167 249,57
11	274 999,94	167 273,82

Условное обозначение точки	Координаты характерных (поворотных) точек, м	
	X	Y
12	274 997,94	167 323,45
13	274 992,47	167 462,47
14	274 921,45	167 457,89
15	274 665,17	167 442,75
16	274 460,19	167 430,83
17	274 249,23	167 416,93
18	273 891,93	167 393,41
19	273 736,24	167 375,57
20	273 722,82	167 374,14
21	273 716,30	167 373,43
22	273 531,54	167 353,49

Условное обозначение точки	Координаты характерных (поворотных) точек, м	
	X	Y
23	273 646,72	166 983,84
24	273 657,78	166 956,96
25	273 719,83	166 766,35
26	273 737,20	166 764,15
27	273 743,00	166 763,41
28	273 960,63	166 735,87

Условное обозначение точки	Координаты характерных (поворотных) точек, м	
	X	Y
29	274 480,56	166 676,32
30	274 547,42	166 668,66
31	274 700,91	166 652,64
32	274 819,68	166 639,29
33	275 037,08	166 615,72

