



АДМИНИСТРАЦИЯ ВЛАДИМИРСКОЙ ОБЛАСТИ

ДЕПАРТАМЕНТ  
ЛЕСНОГО ХОЗЯЙСТВА

ПОСТАНОВЛЕНИЕ

10.12.2020

№ 20

*Об утверждении документации  
по изменению границ земель,  
на которых расположены леса в  
зеленых зонах защитных  
лесов Селивановского лесничества  
Владимирской области*

В соответствии с Лесным кодексом Российской Федерации, постановлением Правительства Российской Федерации от 21.12.2019 № 1755 «Об утверждении правил изменения границ земель, на которых располагаются леса, указанные в пунктах 3 и 4 части 1 статьи 114 Лесного кодекса Российской Федерации, и определения функциональных зон в лесах, расположенных в лесопарковых зонах», постановлением Губернатора области от 20.12.2006 № 898 «Об утверждении Положения о Департаменте лесного хозяйства Владимирской области» **п о с т а н о в л я ю:**

1. Утвердить проектную документацию по изменению границ земель, на которых расположены леса, расположенные в зеленых зонах Селивановского лесничества Владимирской области, согласно приложению.
2. Исключить из границ земель, на которых расположены леса в зеленых зонах защитных лесов и включить в границы защитных лесов (леса, выполняющие функции защиты природных и иных объектов - леса, расположенные в защитных полосах лесов), лесной участок Селивановского лесничества: Муромское участковое лесничество, урочище Куйбышева, лесной квартал № 5, части лесотаксационных выделов 10, 16, 17, 18, 37, 38, 36, лесотаксационный выдел 15 площадью 21,5961 га.
3. Включить в границы земель, на которых расположены леса в зеленых зонах защитных лесов и исключить из границ защитных лесов (ценные леса - лесостепные леса), лесные участки Селивановского лесничества: Чаадаевское участковое лесничество, лесной квартал № 147, лесотаксационные выделы 4, 5, 6, 8, 10-17, часть лесотаксационного выдела 20 площадью 21,8000 га.
4. Контроль за исполнением настоящего постановления возложить на заведующего отделом лесного планирования и организации лесопользования.

5. Настоящее постановление **вступает в силу** со дня официального опубликования.

Директор Департамента



Е.В.Малышев

**ПРОЕКТНАЯ ДОКУМЕНТАЦИЯ  
ПО ИЗМЕНЕНИЮ ГРАНИЦ ЗЕМЕЛЬ, НА КОТОРЫХ РАСПОЛОЖЕНЫ ЛЕСА,  
РАСПОЛОЖЕННЫЕ В ЗЕЛЕННЫХ ЗОНАХ  
СЕЛИВАНОВСКОГО ЛЕСНИЧЕСТВА ВЛАДИМИРСКОЙ ОБЛАСТИ**

**Основания для разработки проектной документации**

Подготовка проектной документации по изменению границ земель, на которых расположены леса, расположенные в зеленых зонах Селивановского лесничества Владимирской области (далее – проектная документация) осуществлена филиалом Федерального государственного бюджетного учреждения «Рослесинфорг» «Мослеспроект» по инициативе заинтересованного лица согласно пунктам 3 и 5 Правил изменения границ земель, на которых располагаются леса, указанные в пунктах 3 и 4 части 1 статьи 114 Лесного кодекса Российской Федерации, и определения функциональных зон в лесах, расположенных в лесопарковых зонах, утвержденных постановлением Правительства Российской Федерации от 21.12.2019 № 1755 «Об утверждении Правил изменения границ земель, на которых располагаются леса, указанные в пунктах 3 и 4 части 1 статьи 114 Лесного кодекса Российской Федерации, и определения функциональных зон в лесах, расположенных в лесопарковых зонах» (далее - Правила).

Заинтересованным лицом выступает Государственная компания «Российские автомобильные дороги».

Проектируемое изменение границ земель, на которых расположены леса, расположенные в зеленых зонах Владимирской области связано с планируемым строительством объекта: «Скоростная автомобильная дорога Москва – Нижний Новгород – Казань. Строительство скоростной автомобильной дороги Москва – Нижний Новгород – Казань, 4 этап км 224 – км 347, Владимирская, Нижегородская области (от пересечения с автомобильной дорогой регионального значения 17К-2 «Муром – М-7 «Волга» до пересечения с автомобильной дорогой федерального значения Р-158 «Нижний Новгород – Арзамас – Саранск – Исса – Пенза – Саратов»)).».

Проектирование строительства скоростной автомобильной дороги Москва – Нижний Новгород – Казань, 4 этап км 224 – км 347, Владимирская, Нижегородская области (от пересечения с автомобильной дорогой регионального значения 17К-2 «Муром – М-7 «Волга» до пересечения с автомобильной дорогой федерального значения Р-158 «Нижний Новгород – Арзамас – Саранск – Исса – Пенза – Саратов») во Владимирской области выполнено в рамках Федерального закона от 17.07.2009 №145-ФЗ «О Государственной Компании «Российские автомобильные дороги» и о внесении изменений в отдельные законодательные акты Российской Федерации», государственной программой Российской Федерации «Развитие транспортной системы России (2010 – 2021 годы)», утвержденной

постановлением Правительства Российской Федерации от 20.12.2017 № 1596, Программы деятельности Государственной компании «Автодор», утвержденной распоряжением Правительства Российской Федерации от 31.12.2009 № 2146-р (ред. от 13.10.2017 № 2243-р).

В целях строительства объекта, а также установления придорожных полос шириной согласно правовым нормам испрашиваются участки земель лесного фонда Владимирской области (далее – лесные участки): Селивановского лесничества Муромского участкового лесничества урочище Куйбышева в квартале 5 общей площадью 21,5961 га, отнесены к категории защитных лесов «леса, выполняющие функции защиты природных и иных объектов (леса, расположенные в зеленых зонах)».

Предоставление лесных участков для реализации размещения указанного объекта возможно после перевода их из категории защитных лесов – «леса, выполняющие функции защиты природных и иных объектов (леса, расположенные в зеленых зонах)», в ту категорию защитных лесов, где данный вид их использования разрешен и в отношении которых нет ограничений на исключение, а так же в дальнейшем будет возможен перевод лесных участков в категорию – «земли промышленности, энергетики, транспорта, связи, радиовещания, телевидения, информатики, земли для обеспечения космической деятельности, земли обороны, безопасности и земли иного специального назначения».

В соответствии с частью 5 статьи 114 Лесного кодекса Российской Федерации (далее - Лесной Кодекс) изменение границ земель, на которых располагаются леса, расположенные в зеленых зонах, которое может привести к уменьшению площади таких земель, не допускается.

В проектной документации отражены результаты изменения границ земель, на которых расположены леса, расположенные в зеленых зонах Владимирской области, с учетом компенсирования площади, исключаемых из этих зон лесных участков в соответствии с требованиями Правил, а также результаты проектирования защитных лесов в отношении лесных участков, исключаемых из лесов, расположенных в зеленых зонах.

Проектная документация по изменению границ земель, на которых расположены леса, расположенные в зеленых зонах подготовлена в рамках осуществления полномочий центральных исполнительных органов государственной власти Владимирской области, определенных статьями 82, 83 Лесного кодекса, а также в целях внесения изменений в сведения государственного лесного реестра Департаментом лесного хозяйства Владимирской области.

#### **Характеристика лесных участков, исключаемых из границ земель, на которых расположены леса, расположенные в зеленых зонах**

Проектом строительства объекта: «Скоростная автомобильная дорога Москва – Нижний Новгород – Казань. Строительство скоростной автомобильной дороги Москва – Нижний Новгород – Казань, 4 этап км 224 – км 347, Владимирская, Нижегородская области (от пересечения с автомобильной дорогой регионального значения 17К-2 «Муром – М-7 «Волга» до пересечения с автомобильной дорогой

федерального значения Р-158 «Нижний Новгород – Арзамас – Саранск – Исса – Пенза – Саратов»), в Муромском муниципальном районе Владимирской области, предусматривается прохождение автодороги на лесных участках Селивановского лесничества Муромского участкового лесничества урочище Куйбышева в квартале 5 выделах 10, 15, 16, 17, 18, 36, 37, 38, 41 общей площадью 21,5961 га.

По сведениям государственного лесного реестра, лесохозяйственного регламента Селивановского лесничества (утверждён постановлением Департамента лесного хозяйства Администрации Владимирской области от 19.02.2020 № 4, леса квартала 5 Муромского участкового лесничества урочище Куйбышева Селивановского лесничества общей площадью 21,5961 га, отнесены к категории защитных лесов «леса, выполняющие функции защиты природных и иных объектов (леса, расположенные в зеленых зонах)».

Количественные и качественные характеристики лесных участков, проектируемых к исключению из границ земель, на которых расположены леса, расположенные в зеленых зонах приводятся в таблице 1.

Таблица 1

Количественные и качественные характеристики лесных участков, проектируемых к исключению из границ земель, на которых расположены леса, расположенные в зеленых зонах

Наименование лесничества, участкового лесничества	Номер квартала	Номер выдела	Площадь выдела, га	Таксационная характеристика	Класс возраста возраст, лет	Класс бонитета	Полнота	Запас м <sup>3</sup>	
1	2	3	4	5	6	7	8	9	
Селивановское, Муромское, урочище Куйбышева	<i>Участок 1</i>								
	5	10(ч)	6,1593	5ЛП2Я2ДН1КЛ	V/50	2	0,7	985	
	Итого		6,1593						985
	<i>Участок 2</i>								
	5	16(ч)	0,1615	10ДН	V/50	3	0,7	23	
	Итого		0,1615						23
	<i>Участок 3</i>								
	5	15	1,9000	10ДН	V/50	3	0,8	266	
	Итого		1,9000						266
	<i>Участок 4</i>								
	5	17(ч)	0,5370	10ДН	V/50	3	0,7	75	
	Итого		0,5370						75
	<i>Участок 5</i>								
	5	18(ч)	1,9185	9ОС1ДН	V/45	1	0,8	518	
		37(ч)	1,5343	10ДН	VI/60	3	0,7	261	
		38(ч)	3,7542	6ДН4ОС	V/50	3	0,7	601	
		41	2,1000	4БЗОЛЧ3ОС+ДН	I/10	2	0,6	42	
	Итого		9,3070						1421
	<i>Участок 6</i>								
	5	36(ч)	3,5313	8ДН2ОС	V/50	3	0,7	565	
	Итого		3,5313						565
	<b>Всего по лесничеству</b>			<b>21,5961</b>	-	-	-	-	<b>3335</b>
	<b>Всего по лесным участкам, расположенным в зеленых зонах</b>			<b>21,5961</b>	-	-	-	-	<b>3335</b>

Территориальное размещение испрашиваемых лесных участков с указанием участковых лесничеств, категорий защитных лесов, границ кварталов, входящих в их состав, показано на карте-схеме (фрагменте) изменения границ земель, на которых расположены леса, расположенные в зеленых зонах Муромского участкового лесничества урочище Куйбышева Селивановского лесничества Владимирской области.

Перевод испрашиваемых лесных участков из категории защитных лесов «леса, выполняющие функции защиты природных и иных объектов (леса, расположенные в зеленых зонах)», приведет к уменьшению площади границ земель, на которых расположены леса, расположенные в зеленых зонах.

Правилами предусматривается, что в случае изменения границ земель, на которых расположены леса, расположенные в зеленых зонах, площадь исключаемых лесных участков компенсируется включением в границы этих зон лесного участка, площадь которого не меньше площади исключаемых лесных участков и который расположен на территории того же лесничества либо на территории ближайших лесничеств.

С учетом требований Правил по площади лесного участка, компенсирующего уменьшение площади лесов, расположенных в зеленых зонах, и его местоположению, а также с учетом анализа существующего разделения лесов Владимирской области по целевому назначению, категориям защитных лесов и оснований их установления осуществлено проектирование лесного участка, для включения его в границы земель, на которых расположены леса, расположенные в зеленых зонах.

#### **Характеристика лесного участка, проектируемого для включения в границы земель, на которых расположены леса, расположенные в зеленых зонах**

В соответствии с Лесным кодексом Российской Федерации, Лесным планом Владимирской области (утвержден распоряжением Губернатора Владимирской области от 17.01.2019 № 1-рг «Об утверждении лесного плана Владимирской области») и лесохозяйственным регламентом Селивановского лесничества Владимирской области, леса Селивановского лесничества отнесены к категориям:

1) Леса, расположенные на особо охраняемых природных территориях (леса, расположенные на территориях государственных природных заповедников, национальных парков, природных парков, памятников природы, государственных природных заказников и на иных установленных федеральными законами особо охраняемых природных территориях) – 5585 га

2) леса, выполняющие функции защиты природных и иных объектов;

а) леса, расположенные в защитных полосах лесов (леса, расположенные в границах полос отвода железных дорог и придорожных полос автомобильных дорог, установленных в соответствии с законодательством Российской Федерации о железнодорожном транспорте, законодательством об автомобильных дорогах и о дорожной деятельности) – 5585 га;

б) леса, расположенные в лесопарковых зонах (леса, расположенные на землях лесного фонда и землях иных категорий, используемые в целях организации отдыха населения, сохранения санитарно-гигиенической, оздоровительной функций и эстетической ценности природных ландшафтов) – 3705 га;

в) леса, расположенные в зеленых зонах (леса, расположенные на землях лесного фонда и землях иных категорий, выделяемые в целях обеспечения защиты населения от воздействия неблагоприятных явлений природного и техногенного происхождения, сохранения и восстановления окружающей среды) – 19944 га;

3) ценные леса:

а) лесостепные леса (леса, расположенные в степной зоне, лесостепной зоне, выполняющие защитные функции) – 2487;

б) запретные полосы лесов, расположенные вдоль водных объектов (леса, примыкающие непосредственно к руслу реки или берегу другого водного объекта, а при безлесной пойме - к пойме реки, выполняющие водорегулирующие функции) – 2341 га;

в) нерестоохранные полосы лесов (леса, расположенные в границах рыбоохранных зон или рыбохозяйственных заповедных зон, установленных в соответствии с законодательством о рыболовстве и сохранении водных биологических ресурсов) – 588 га.

4) Эксплуатационные леса (леса, подлежащие освоению в целях устойчивого, максимально эффективного получения высококачественной древесины и других лесных ресурсов, продуктов их переработки с обеспечением сохранения полезных функций лесов) – 81057 га.

В результате проведенного анализа в качестве оптимального варианта выбран лесной участок площадью 21,8000 га, расположенный в квартале 147 (выделы 4, 5, 6, 8, 10, 11, 12, 13, 14, 15, 16, 17, 20) Чаадаевского участкового лесничества Селивановского лесничества Владимирской области, для включения в границы земель, на которых расположены леса, расположенные в зеленых зонах.

По сведениям государственного лесного реестра и лесохозяйственного регламента Селивановского лесничества Владимирской области, лесной квартал 147 Чаадаевского участкового лесничества Селивановского лесничества Владимирской области отнесен к ценным лесам «лесостепные леса».

Выбранный в качестве оптимального лесной участок в квартале 147 Чаадаевского участкового лесничества Селивановского лесничества, компенсирующий уменьшение площади земель, на которых расположены леса, расположенные в зеленых зонах, характеризуются хорошей проходимостью (передвижение удобно во всех направлениях). На участках отсутствуют источники загрязнения почв, поверхностных и грунтовых вод, сохраняются полностью условия их естественной очистки, используется в целях организации отдыха населения.

Участок, компенсирующий уменьшение границ земель, на которых расположены леса, расположенные в зеленых зонах, расположен на территории Муромского муниципального района Владимирской области.

Проектируемый лесной участок в квартале 147 Чаадаевского участкового лесничества Селивановского лесничества не находится у граждан, юридических лиц в постоянном (бессрочном) пользовании, в аренде, а также безвозмездном пользовании, на проектируемом участке не располагаются объекты недвижимого имущества, размещение которых в лесах, расположенных в зеленых зонах не допускается Лесным кодексом.

Площадь компенсирующего лесного участка, включаемого в границы земель, на которых расположены леса, расположенные в зеленых зонах, составляет 21,8000 га, что больше площади лесных участков, исключаемых из границ земель, на которых расположены леса, расположенные в зеленых зонах, что соответствует требованиям Правил и не приведёт к уменьшению площади лесов, расположенных в зеленых зонах Владимирской области.

Количественные и качественные характеристики лесного участка, проектируемого к включению в границы земель, на которых расположены леса, расположенные в зеленых зонах, приведены в таблице 2.

Таблица 2

Количественные и качественные характеристики лесного участка, проектируемого к включению в границы земель, на которых расположены леса, расположенные в зеленых зонах

Наименование лесничества, участкового лесничества	Номер квартала	Номер выдела	Площадь выдела, га	Таксационная характеристика	Класс возраста/ возраст, лет	Класс бонитета	Полнота	Запас, м <sup>3</sup>
1	2	3	4	5	6	7	8	9
лесостепные леса								
Селивановское, Чаадаевское	147	4	2,3000	8Б2С	VII/65	1	0,8	621
		5	0,4000	Сенокос	-	-	-	-
		6	1,4000	5С5Б+Е	IV/70	1	0,6	392
		8	5,4000	6Б4С	VIII/80	1	0,6	1080
		10	1,7000	10Б+ОС	VIII/75	1	0,8	459
		11	0,4000	Сенокос	-	-	-	-
		12	0,5000	Сенокос	-	-	-	-
		13	3,4000	8С2Б	IV/80	1	0,7	1190
		14	1,2000	10Б	VIII/80	1	0,6	240
		15	1,0000	10Б	II/20	2	0,8	60
		16	3,2000	5С5Б	IV/75	1	0,6	896
		17	0,8000	10Б+С+ОС	VIII/75	1	0,8	216
			20(ч)	0,1000	Просеки			
	Итого		21,8000	-	-	-	-	5154
Всего по лесному участку			21,8000	-	-	-	-	5154

Территориальное размещение проектируемого лесного участка с указанием участковых лесничеств, категорий защитных лесов, лесных кварталов, входящих в его состав, показано на карте-схеме (фрагменте) изменения границ земель, на которых расположены леса, расположенные в зеленых зонах Чаадаевского участкового лесничества Селивановского лесничества Владимирской области.

Лесной участок Селивановского лесничества, Чаадаевского участкового лесничества, в квартале 147 площадью 21,8000 га, включаемый в границы земель на которых расположены леса, расположенные в зеленых зонах в полной мере, компенсирует уменьшение площади лесов, связанное с исключением из границ земель на которых расположены леса, расположенные в зеленых зонах, лесных участков, испрашиваемых для строительства объекта: «Скоростная автомобильная дорога Москва – Нижний Новгород – Казань. Строительство скоростной автомобильной дороги Москва – Нижний Новгород – Казань, 4 этап км 224 – км 347, Владимирская, Нижегородская области (от пересечения с автомобильной дорогой

регионального значения 17К-2 «Муром – М-7 «Волга» до пересечения с автомобильной дорогой федерального значения Р-158 «Нижний Новгород – Арзамас – Саранск – Исса – Пенза – Саратов»»).

Данная компенсация сохранит на прежнем уровне организацию отдыха населения, санитарно-гигиеническую, оздоровительную и эстетическую ценность природных ландшафтов зеленых зон Владимирской области и не повлечет за собой нарушения целостности и компактности лесных массивов, отнесенных к категории защитных лесов «леса, выполняющие функции защиты природных и иных объектов (леса, расположенные в зеленых зонах)»).

### **Сведения о границах населенных пунктов и муниципальных образований, на территории которых осуществляется изменение границ земель, на которых расположены леса, расположенные в зеленых зонах**

Изменение границ земель, на которых расположены леса, расположенные в зеленых зонах, проектируется на территории муниципального образования Муромский муниципальный район Владимирской области.

Текстовое и графическое описание границ Муромского муниципального района Владимирской области содержится в Законе Владимирской области от 13.05.2005 № 58-ОЗ «О наделении соответствующим статусом вновь образованного муниципального образования Муромский район и вновь образованных муниципальных образований, входящих в его состав, и установлении их границ», (в ред. Законов Владимирской области от 10.08.2009 №115-ОЗ, от 14.03.2018 №15-ОЗ).

### **Проектирование защитных лесов на лесных участках исключаемых из границ зеленых зон**

В настоящей проектной документации осуществлено проектирование защитных лесов на лесных участках Муромского участкового лесничества урочище Куйбышева Селивановского лесничества Владимирской области, проектируемых к исключению из границ земель, на которых расположены леса, расположенные в зеленых зонах Владимирской области.

Проектирование отнесения лесов к категории защитных лесов выполнено в соответствии с Лесным кодексом и Лесоустроительной инструкцией, утвержденной приказом Министерства природных ресурсов и экологии Российской Федерации от 29.03.2018 № 122 «Об утверждении лесоустроительной инструкции».

Проектирование отнесения лесов к категории защитных лесов осуществлено в отношении лесных участков, расположенных в квартале 5 Муромского участкового лесничества урочище Куйбышева Селивановского лесничества общей площадью 21,5961 га, отнесенных к категории защитных лесов – «леса, выполняющие функции защиты природных и иных объектов (леса, расположенные в зеленых зонах)», на основании анализа состояния и использования лесов Селивановского лесничества, перспектив их освоения для государственных и муниципальных нужд, а также с учетом анализа оснований разделения лесов Владимирской области по выполняемым функциям.

Как уже отмечалось, указанные лесные участки в настоящее время отнесены к лесам, выполняющим функции защиты природных и иных объектов (леса, расположенные в зеленых зонах).



На испрашиваемых лесных участках планируется строительство объекта: «Скоростная автомобильная дорога Москва – Нижний Новгород – Казань. Строительство скоростной автомобильной дороги Москва – Нижний Новгород – Казань, 4 этап км 224 – км 347, Владимирская, Нижегородская области (от пересечения с автомобильной дорогой регионального значения 17К-2 «Муром – М-7 «Волга» до пересечения с автомобильной дорогой федерального значения Р-158 «Нижний Новгород – Арзамас – Саранск – Исса – Пенза – Саратов»), таким образом, исключаемые из границ земель, на которых расположены леса, расположенные в зеленых зонах, лесные участки, в дальнейшем будут основной частью автомобильной дороги. Пунктом 19 Лесоустроительной инструкции при проектировании категорий защитных лесов устанавливается, что к лесам, расположенным в защитных полосах лесов (лесам, расположенным в границах полос отвода железных дорог и придорожных полос автомобильных дорог, установленных в соответствии с законодательством Российской Федерации о железнодорожном транспорте, законодательством об автомобильных дорогах и о дорожной деятельности), относятся леса, находящиеся на территории охранных зон железных дорог и придорожных полос автомобильных дорог, установленных в соответствии с требованиями законодательства Российской Федерации о железнодорожном транспорте, об автомобильном транспорте.

Придорожные полосы автомобильной дороги – территории, которые прилегают с обеих сторон к полосе отвода автомобильной дороги и в границах которых устанавливается особый режим использования земельных участков (частей земельных участков) в целях обеспечения требований безопасности дорожного движения, а также нормальных условий реконструкции, капитального ремонта, ремонта, содержания автомобильной дороги, ее сохранности с учетом перспектив развития автомобильной дороги.

Статьей 26 Федерального закона от 08.11.2007 № 257-ФЗ «Об автомобильных дорогах и о дорожной деятельности в Российской Федерации и о внесении изменений в отдельные законодательные акты Российской Федерации» для автомобильных дорог, за исключением автомобильных дорог, расположенных в границах населенных пунктов, устанавливаются придорожные полосы.

В зависимости от класса и (или) категории автомобильных дорог с учетом перспектив их развития ширина каждой придорожной полосы устанавливается в размере:

- 1) семидесяти пяти метров – для автомобильных дорог первой и второй категорий;
- 2) пятидесяти метров – для автомобильных дорог третьей и четвертой категорий;
- 3) двадцати пяти метров – для автомобильных дорог пятой категории;
- 4) ста метров – для подъездных дорог, соединяющих административные центры (столицы) субъектов Российской Федерации, города федерального значения Москву и Санкт-Петербург с другими населенными пунктами, а также для участков автомобильных дорог общего пользования федерального значения, построенных для объездов городов с численностью населения до двухсот пятидесяти тысяч человек;
- 5) ста пятидесяти метров – для участков автомобильных дорог, построенных для объездов городов с численностью населения свыше двухсот пятидесяти тысяч человек.

Проектируемый для размещения объект относится к дорогам общего пользования федерального значения.

В случае отнесения лесов испрашиваемых лесных участков к категории защитных лесов «леса, выполняющие функции защиты природных и иных объектов (леса, расположенные в защитных полосах лесов)» в них до начала периода строительства будет установлен особый режим использования земельных участков (части земельных участков), связанный с обеспечением нормальных условий реконструкции, содержания автомобильной дороги, ее сохранности с учетом перспектив ее развития.

Таким образом, данная категория защитных лесов лесных участков, расположенных в квартале 5 Муромского участкового лесничества урочище Куйбышева Селивановского лесничества общей площадью 21,5961 га будет в наибольшей степени соответствовать выполняемым им функциям.

Принимая во внимание данное обстоятельство, лесные участки, расположенные в квартале 5 Муромского участкового лесничества урочище Куйбышева Селивановского лесничества общей площадью 21,5961 га, количественные и качественные характеристики которых приведены в таблице 1, проектируется отнести к категории защитных лесов «леса, выполняющие функции защиты природных и иных объектов (леса, расположенные в защитных полосах лесов)».

Отнесение лесных участков Муромского участкового лесничества урочище Куйбышева Селивановского лесничества Владимирской области общей площадью 21,5961 га проектируемых к исключению из границ земель, на которых расположены леса, расположенные в зеленых зонах Владимирской области в целях строительства объекта: «Скоростная автомобильная дорога Москва – Нижний Новгород – Казань. Строительство скоростной автомобильной дороги Москва – Нижний Новгород – Казань, 4 этап км 224 – км 347, Владимирская, Нижегородская области, к категории защитных лесов «леса, выполняющие функции защиты природных и иных объектов (леса, расположенные в защитных полосах лесов)» позволит осуществить строительство объекта в соответствии с законодательством Российской Федерации.

Исполнитель:

Федеральное государственное бюджетное учреждение  
«Рослесинфорг»

(ФГБУ «Рослесинфорг»)

Адрес местонахождения: 109316, г. Москва, Волгоградский  
проспект, дом 45 стр.1

Московский филиал Федерального государственного  
бюджетного учреждения «Рослесинфорг» (Филиал ФГБУ  
«Рослесинфорг» «Мослеспроект»)

Почтовый адрес: 108851, г. Москва,  
г. Щербинка, ул. Люблинская, д. 3  
тел./ 8 (495) 505-61-68

ИНН/КПП: 7722319952/775143001

Банк: ГУ Банка России по ЦФО

УФК по г. Москве (Филиал ФГБУ «Рослесинфорг»  
«Мослеспроект»

л/с 20736Э25510)

р/с 405 018 108 452 520 000

БИК 044583001 ОКТМО 45932000

ОГРН 1157746215527

E-mail: [mlp@moslesproekt.ru](mailto:mlp@moslesproekt.ru)

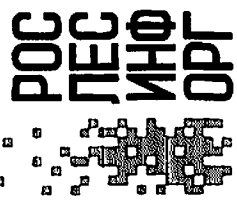
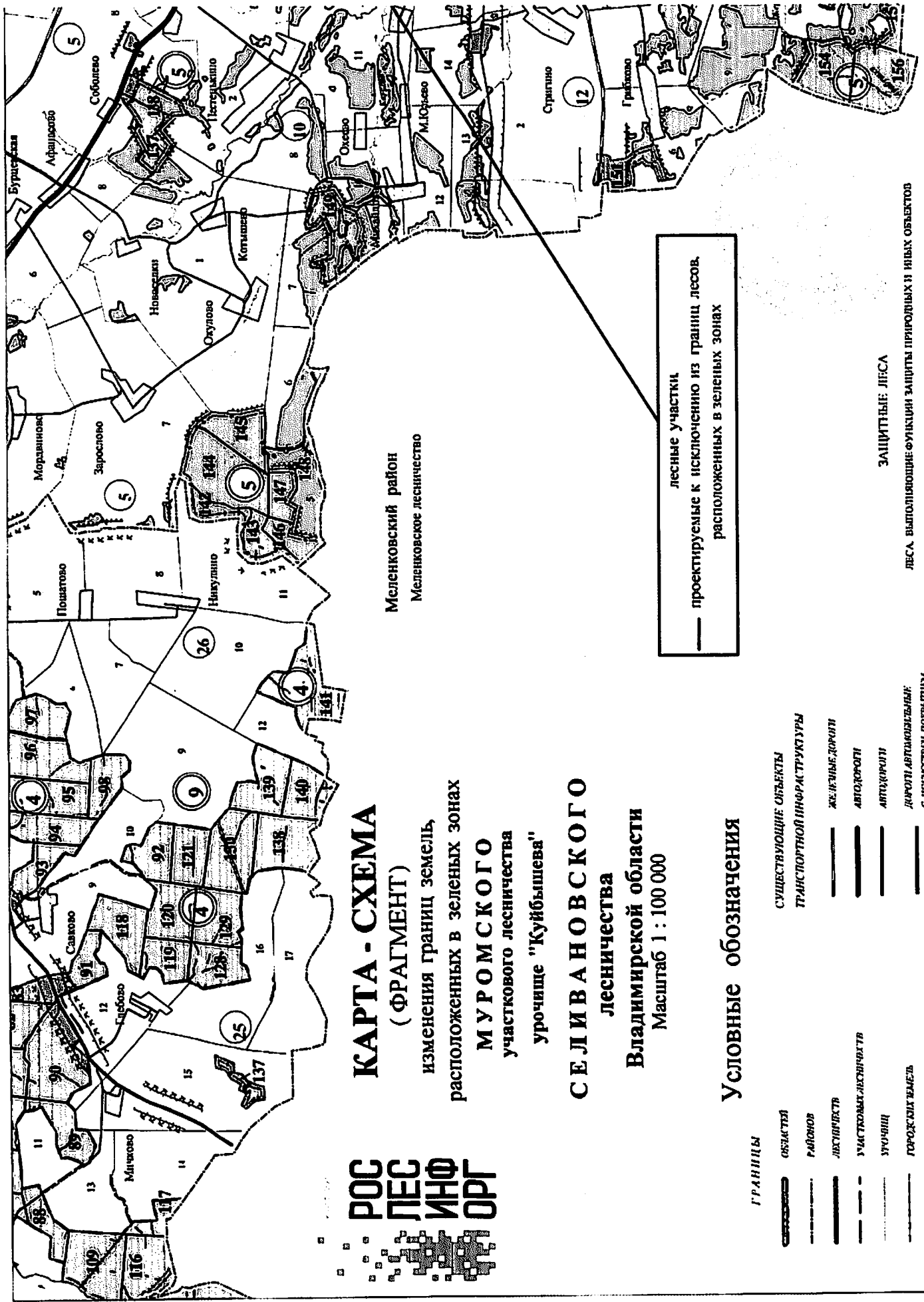
И.о. директора филиала  
ФГБУ «Рослесинфорг»  
«Мослеспроект»



(подпись)

Е.А. Литвин

**ПРИЛОЖЕНИЯ**



# КАРТА - СХЕМА

( ФРАГМЕНТ )

изменения границ земель  
расположенных в зеленых зонах  
**МУРОМСКОГО**  
участкового лесничества  
урочище "Куйбышева"

**СЕЛИВАНОВСКОГО**  
лесничества

Владимирской области  
Масштаб 1 : 100 000

## Условные обозначения

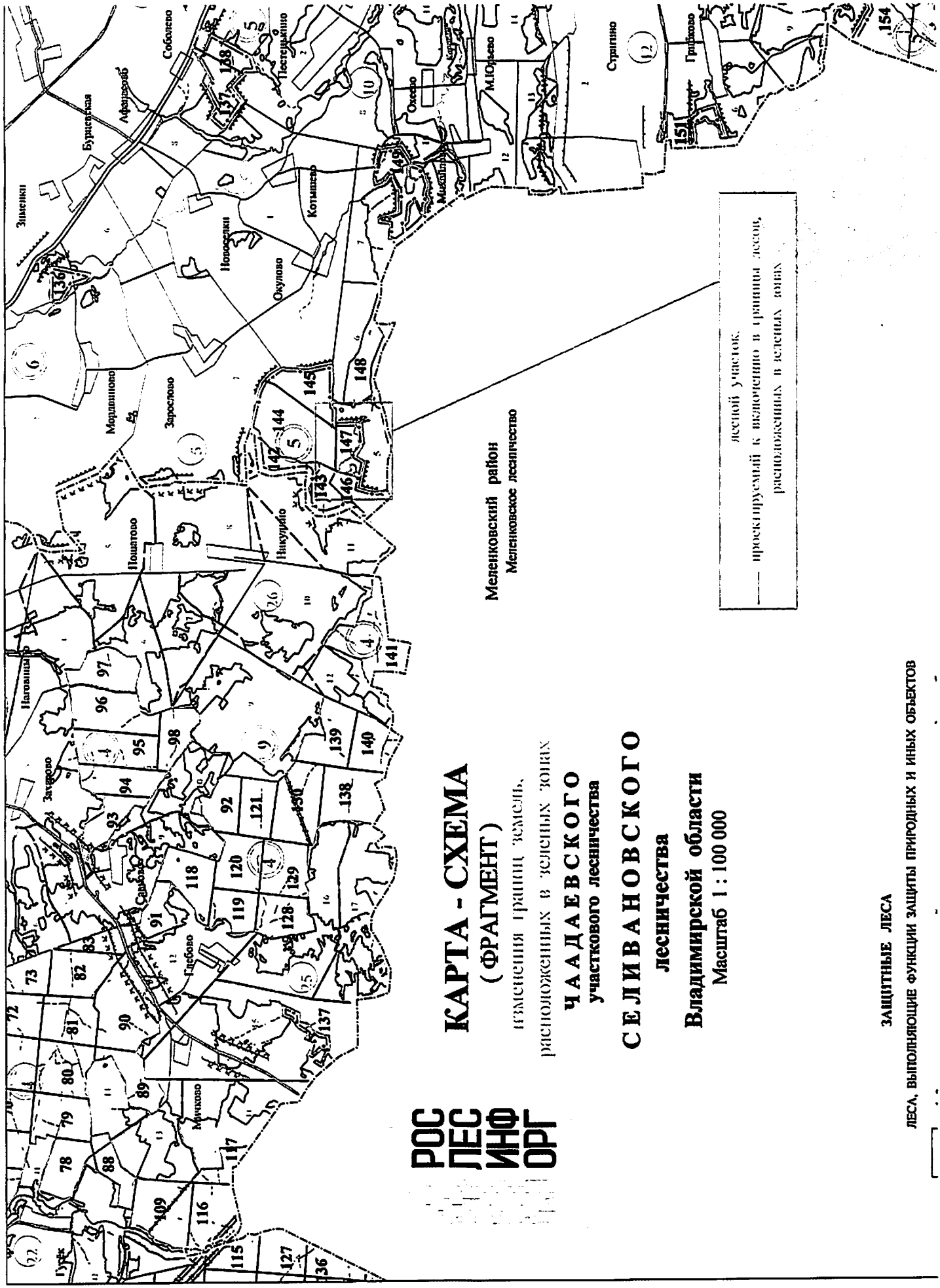
- |  |                |  |                             |
|--|----------------|--|-----------------------------|
|  | <b>ГРАНИЦЫ</b> |  | СУЩЕСТВУЮЩИЕ ОБЪЕКТЫ        |
|  | РАЙОНОВ        |  | ТРАНСПОРТНОЙ ИНФРАСТРУКТУРЫ |
|  | РАЙОНОВ        |  | ЖЕЛЕЗНЫЕ ДОРОГИ             |
|  | РАЙОНОВ        |  | АВТОДОРОГИ                  |
|  | РАЙОНОВ        |  | АВТОДОРОГИ                  |
|  | РАЙОНОВ        |  | ДОРОГИ АВТОМОБИЛЬНЫЕ        |
|  | РАЙОНОВ        |  | С ИСКЛЮЧЕНИЕМ ПОКРЫТИЕМ     |
|  | РАЙОНОВ        |  | УЧАСТКОВЫМ ПОКРЫТИЕМ        |
|  | РАЙОНОВ        |  | УЧАСТКОВЫМ ПОКРЫТИЕМ        |

лесные участки  
проектируемые к исключению из границ лесов,  
расположенных в зеленых зонах

## ЗАЩИТНЫЕ ЛЕСА

ЛЕСА, ВЫПОЛНЯЮЩИЕ ФУНКЦИИ ЗАЩИТЫ ПРИРОДНЫХ И ИНЫХ ОБЪЕКТОВ

- 1,2 пояса зон санитарной охраны источников водоснабжения



**РОС  
ЛЕС  
ИНФ  
ОРГ**

**КАРТА - СХЕМА  
( ФРАГМЕНТ )**

изменения границ земель,  
расположенных в зеленых зонах

**ЧААДАЕВСКОГО  
участкового лесничества**

**СЕЛИВАНОВСКОГО  
лесничества**

**Владимирской области**  
Масштаб 1 : 100 000

Меленковский район  
Меленковское лесничество

— лесной участок,  
проектируемый к включению в границы лесов,  
расположенных в зеленых зонах

ЗАЩИТНЫЕ ЛЕСА

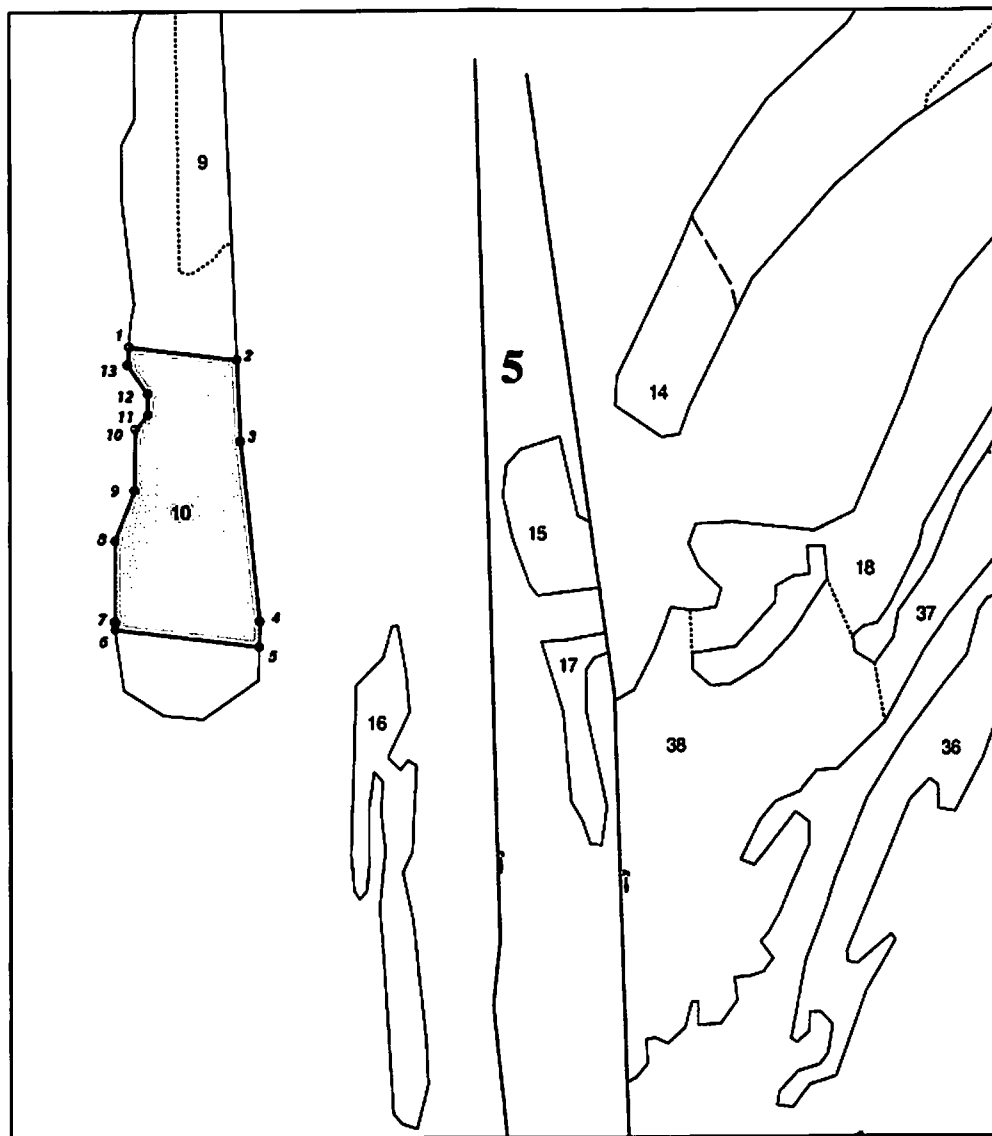
ЛЕСА, ВЫПОЛНЯЮЩИЕ ФУНКЦИИ ЗАЩИТЫ ПРИРОДНЫХ И ИНЫХ ОБЪЕКТОВ

**СХЕМА 1**

**расположения и границы лесного участка  
проектируемого к исключению из границ земель, на которых расположены леса,  
расположенные в зеленых зонах  
Владимирская область  
(субъект Российской Федерации)**

**Муниципальное образование – Муромский муниципальный район  
Лесничество – Селивановское  
Участковое лесничество – Муромское, урочище Куйбышева  
квартал 5 выдел 10(ч.).**

Лесной участок площадью – 6,1593 га  
Масштаб 1:10 000



— — границы проектируемого лесного участка

## КАТАЛОГ КООРДИНАТ МСК-33

№ точек	АХ(м)	АУ(м)
1	140309.86	324914.54
2	140293.30	325060.81
3	140191.64	325065.25
4	139950.19	325091.38
5	139915.76	325090.55
6	139926.70	324897.86
7	139940.02	324895.90
8	140058.57	324895.90
9	140126.32	324922.50
10	140208.61	324923.96
11	140227.46	324940.91
12	140256.03	324940.41
13	140294.73	324913.32
1	140309.86	324914.54



Текстовое описание границ лесного участка, проектируемого к исключению  
из границ земель, на которых расположены леса,  
расположенные в зеленых зонах

Границы лесного участка площадью 6,1593 га, расположенного в квартале 5 выделе (части) 10 Муромского участкового лесничества урочище Куйбышева Селивановского лесничества, проходят следующим образом:

1) от точки 1 до точки 2 граница проходит по территории выдела 10 квартала 5 Муромского участкового лесничества урочище Куйбышева Селивановского лесничества;

2) от точки 2 до точки 5 граница проходит по границе выдела 10 квартала 5 Муромского участкового лесничества урочище Куйбышева Селивановского лесничества;

3) от точки 5 до точки 6 граница проходит по территории выдела 10 квартала 5 Муромского участкового лесничества урочище Куйбышева Селивановского лесничества;

4) от точки 6 до точки 13 граница проходит по границе выдела 10 квартала 5 Муромского участкового лесничества урочище Куйбышева Селивановского лесничества;

5) от точки 13 до точки 1 граница проходит по границе выдела 10 квартала 5 Муромского участкового лесничества урочище Куйбышева Селивановского лесничества.

## СХЕМА 2

расположения и границы лесного участка  
проектируемого к исключению из границ земель, на которых расположены леса,  
расположенные в зеленых зонах

Владимирская область

(субъект Российской Федерации)

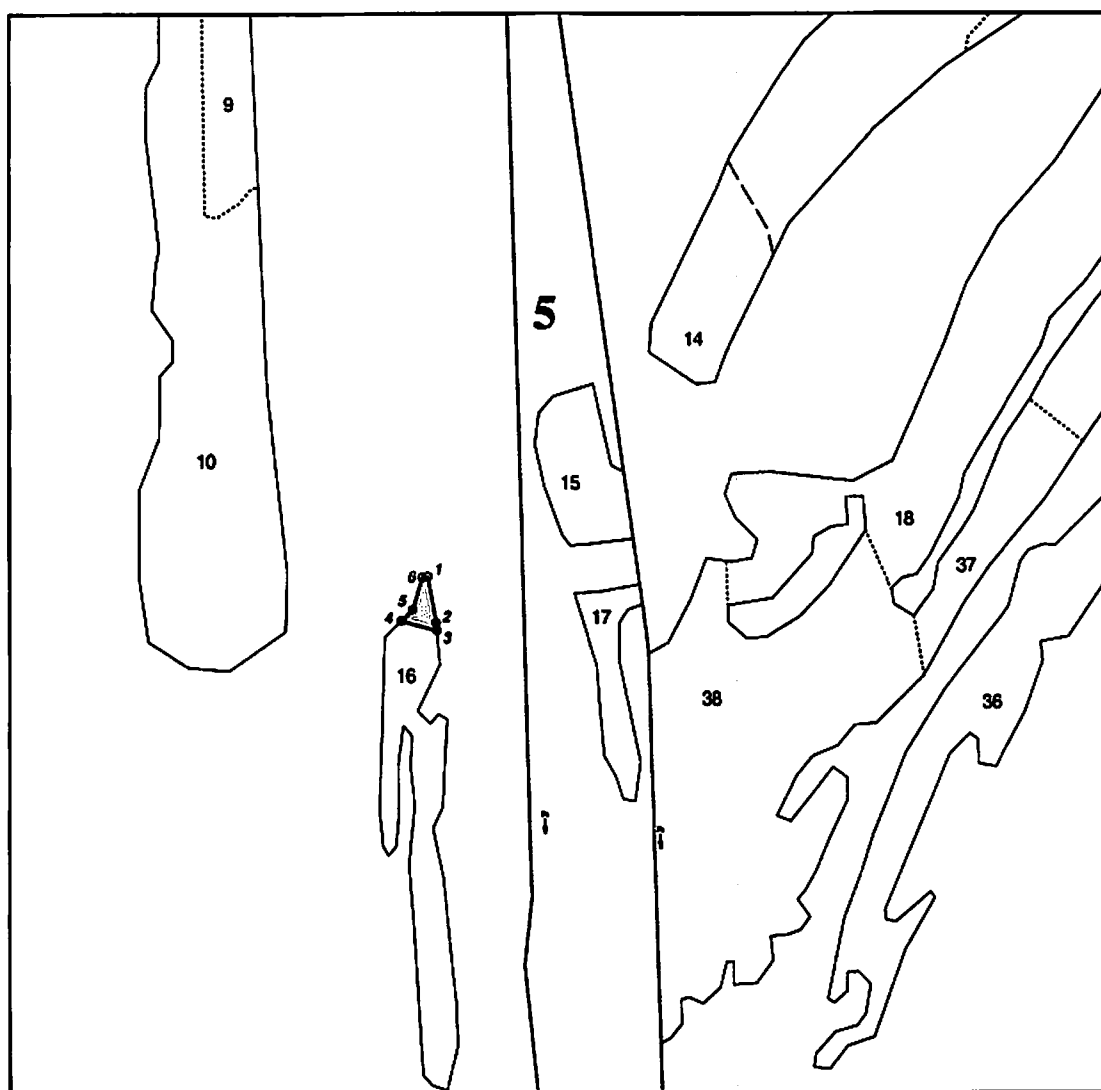
Муниципальное образование – Муромский муниципальный район

Лесничество – Селивановское

Участковое лесничество – Муромское, урочище Куйбышева  
квартал 5 выдел 16(ч.).

Лесной участок площадью – 0,1615 га

Масштаб 1:10 000



— — границы проектируемого лесного участка

## КАТАЛОГ КООРДИНАТ МСК-33

№ точки	АХ(м)	АУ(м)
1	139943.69	325277.81
2	139882.73	325288.93
3	139872.38	325289.83
4	139884.94	325242.75
5	139899.66	325257.47
6	139942.26	325270.04
1	139943.69	325277.81

Текстовое описание границ лесного участка, проектируемого к исключению  
из границ земель, на которых расположены леса,  
расположенные в зеленых зонах

Границы лесного участка площадью 0,1615 га, расположенного в квартале 5 выделе (части) 16 Муромского участкового лесничества урочище Куйбышева Селивановского лесничества Владимирской области, проходят следующим образом:

1) от точки 1 до точки 3 граница проходит по границе выдела 16 квартала 5 Муромского участкового лесничества урочище Куйбышева Селивановского лесничества;

2) от точки 3 до точки 4 граница проходит по территории выдела 16 квартала 5 Муромского участкового лесничества урочище Куйбышева Селивановского лесничества;

3) от точки 4 до точки 6 граница проходит по границе выдела 16 квартала 5 Муромского участкового лесничества урочище Куйбышева Селивановского лесничества;

4) от точки 6 до точки 1 граница проходит по границе выдела 16 квартала 5 Муромского участкового лесничества урочище Куйбышева Селивановского лесничества.

### СХЕМА 3

расположения и границы лесного участка  
проектируемого к исключению из границ земель, на которых расположены леса,  
расположенные в зеленых зонах

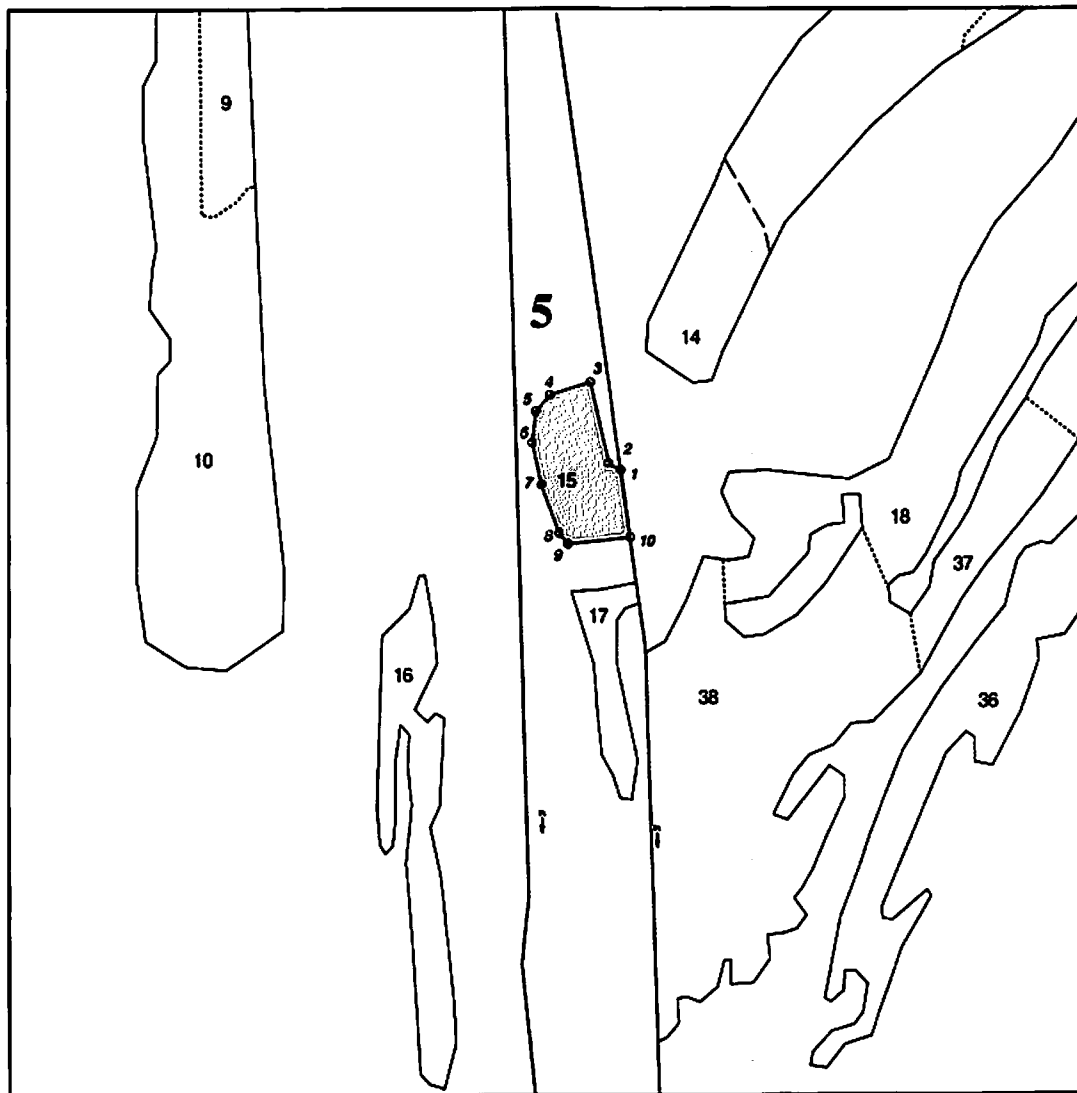
Владимирская область  
(субъект Российской Федерации)

Муниципальное образование – Муромский муниципальный район

Лесничество – Селивановское

Участковое лесничество – Муромское, урочище Куйбышева  
квартал 5 выдел 15.

Лесной участок площадью – 1,9000 га  
Масштаб 1:10 000



— — границы проектируемого лесного участка

## КАТАЛОГ КООРДИНАТ МСК-33

№ точек	АХ(м)	АУ(м)
1	140081.39	325539.00
2	140090.03	325523.21
3	140198.52	325499.74
4	140180.05	325444.63
5	140157.77	325424.82
6	140116.64	325419.89
7	140061.00	325432.02
8	139997.16	325456.26
9	139983.08	325467.89
10	139992.76	325551.51
1	140081.39	325539.00

**Текстовое описание границ лесного участка, проектируемого к исключению  
из границ земель, на которых расположены леса,  
расположенные в зеленых зонах**

Границы лесного участка площадью 1,9000 га, расположенного в квартале 5 выделе 15 Муромского участкового лесничества урочище Куйбышева Селивановского лесничества Владимирской области, проходят следующим образом:

1) от точки 1 до точки 10 граница проходит по границе выдела 15 квартала 5 Муромского участкового лесничества урочище Куйбышева Селивановского лесничества;

2) от точки 10 до точки 1 граница проходит по границе выдела 15 квартала 5 Муромского участкового лесничества урочище Куйбышева Селивановского лесничества.

## СХЕМА 4

расположения и границы лесного участка  
проектируемого к исключению из границ земель, на которых расположены леса,  
расположенные в зеленых зонах

Владимирская область  
(субъект Российской Федерации)

Муниципальное образование – Муромский муниципальный район

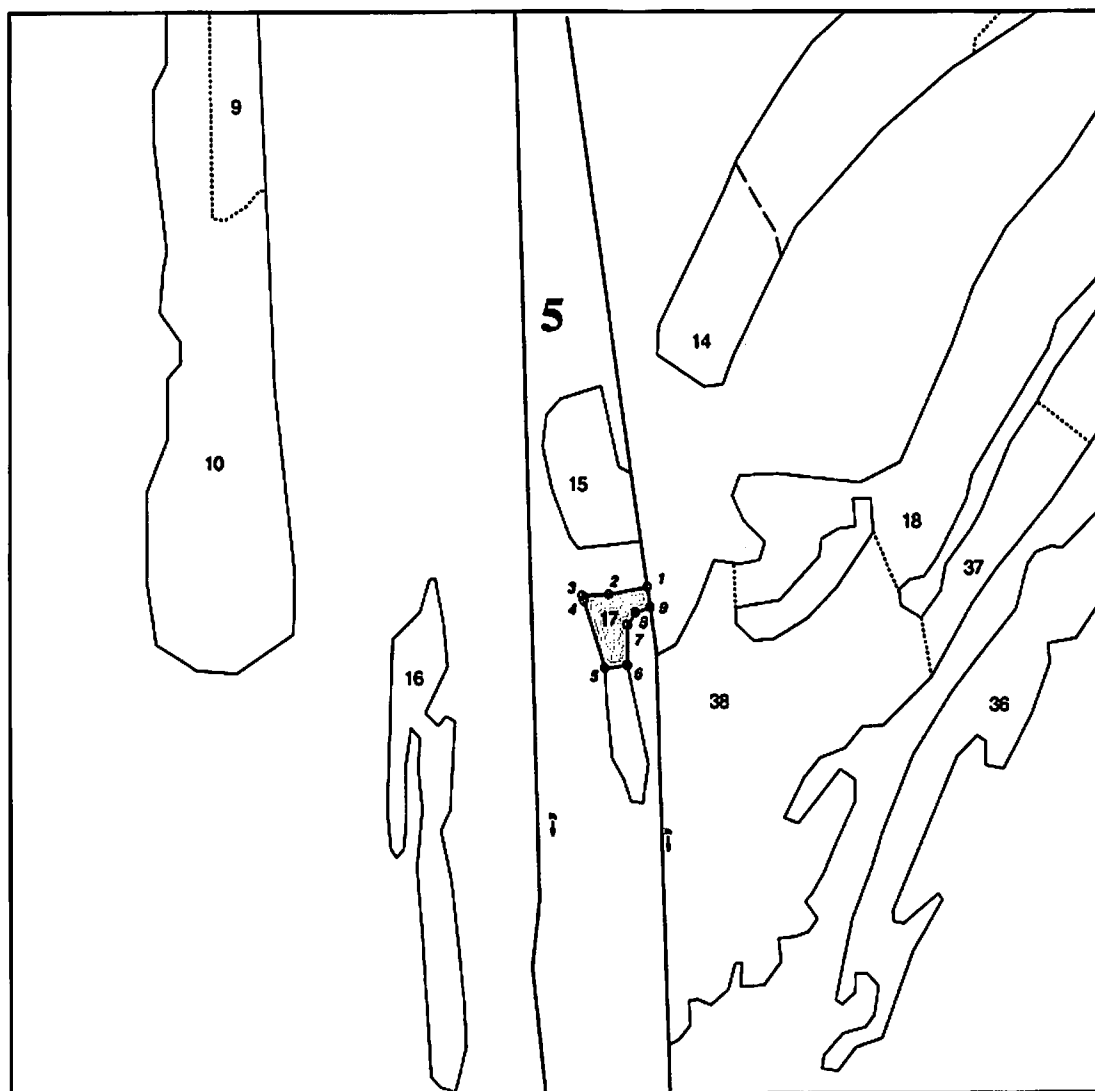
Лесничество – Селивановское

Участковое лесничество – Муромское, урочище Куйбышева

квартал 5 выдел 17(ч.).

Лесной участок площадью – 0,5370 га

Масштаб 1:10 000



— - границы проектируемого лесного участка



## КАТАЛОГ КООРДИНАТ МСК-33

№ точек	АХ(м)	АУ (м)
1	139932.98	325559.97
2	139923.38	325508.60
3	139920.95	325473.22
4	139913.67	325475.17
5	139825.59	325502.83
6	139829.50	325533.28
7	139882.74	325533.29
8	139899.18	325544.42
9	139905.97	325563.78
1	139932.98	325559.97

Текстовое описание границ лесного участка, проектируемого к исключению из границ земель, на которых расположены леса, расположенные в зеленых зонах

Границы лесного участка площадью 0,5370 га, расположенного в квартале 5 выделе (части) 17 Муромского участкового лесничества урочище Куйбышева Селивановского лесничества Владимирской области, проходят следующим образом:

1) от точки 1 до точки 5 граница проходит по границе выдела 17 квартала 5 Муромского участкового лесничества урочище Куйбышева Селивановского лесничества;

2) от точки 5 до точки 6 граница проходит по территории выдела 17 квартала 5 Муромского участкового лесничества урочище Куйбышева Селивановского лесничества;

3) от точки 6 до точки 9 граница проходит по границе выдела 17 квартала 5 Муромского участкового лесничества урочище Куйбышева Селивановского лесничества;

4) от точки 9 до точки 1 граница проходит по границе выдела 17 квартала 5 Муромского участкового лесничества урочище Куйбышева Селивановского лесничества.

## СХЕМА 5

расположения и границы лесного участка  
проектируемого к исключению из границ земель, на которых расположены леса,  
расположенные в зеленых зонах

Владимирская область  
(субъект Российской Федерации)

Муниципальное образование – Муромский муниципальный район

Лесничество – Селивановское

Участковое лесничество – Муромское, урочище Куйбышева  
квартал 5 выделы 18(ч.), 37(ч.), 38(ч.), 41.

Лесной участок площадью – 9,3070 га

Масштаб 1:10 000



— - границы проектируемого лесного участка

## КАТАЛОГ КООРДИНАТ МСК-33

№ точек	АХ(м)	АУ (м)
1	139748.89	325873.17
2	139841.31	325571.95
3	139855.81	325597.81
4	139911.46	325626.84
5	139967.11	325648.63
6	139962.28	325682.51
7	139967.12	325709.11
8	139991.31	325716.38
9	140020.34	325687.34
10	140051.79	325672.81
11	140078.41	325682.50
12	140080.83	325733.32
13	140068.74	325842.19
14	140095.35	325895.41
15	140114.79	325904.00
16	140090.53	325996.91
17	140078.41	325989.78
18	140046.95	325982.49
19	139969.53	325943.80
20	139945.34	325926.86
21	139940.99	325908.00
22	139927.90	325893.94
23	139906.65	325896.37
24	139890.21	325922.97
25	139925.99	325948.64
26	139960.84	325954.95
27	140005.83	325987.37
28	140030.02	326001.88
29	140084.21	326024.69
30	140059.59	326106.37
31	140044.54	326096.23
32	139957.44	326023.64
33	139909.05	325989.78
34	139812.27	325936.54
1	139748.89	325873.17
35	140003.83	325859.36
36	139931.24	325810.99
37	139890.12	325772.27
38	139863.50	325728.73
39	139861.08	325702.11
40	139882.86	325677.91
41	139904.65	325676.93
42	139914.30	325735.97
43	139972.38	325788.23
44	139995.13	325790.66
45	140008.17	325813.40
46	140011.09	325835.68
47	140047.38	325832.75
48	140047.88	325856.00
35	140003.83	325859.36

Текстовое описание границ лесного участка, проектируемого к исключению из границ земель, на которых расположены леса, расположенные в зеленых зонах

Границы лесного участка площадью 9,3070 га, расположенного в квартале 5 выделах (части) 18, 37, 38, выделе 41 Муромского участкового лесничества урочище Куйбышева Селивановского лесничества Владимирской области, проходят следующим образом:

1) от точки 1 до точки 2 граница проходит по территории выдела 38 квартала 5 Муромского участкового лесничества урочище Куйбышева Селивановского лесничества;

2) от точки 2 до точки 15 граница проходит по границе выделов 18, 38 квартала 5 Муромского участкового лесничества урочище Куйбышева Селивановского лесничества;

3) от точки 15 до точки 16 граница проходит по территории выдела 18 квартала 5 Муромского участкового лесничества урочище Куйбышева Селивановского лесничества;

4) от точки 16 до точки 29 граница проходит по границе выделов 18, 37, 38 квартала 5 Муромского участкового лесничества урочище Куйбышева Селивановского лесничества;

5) от точки 29 до точки 30 граница проходит по территории выдела 37 квартала 5 Муромского участкового лесничества урочище Куйбышева Селивановского лесничества;

6) от точки 30 до точки 34 граница проходит по границе выдела 37 квартала 5 Муромского участкового лесничества урочище Куйбышева Селивановского лесничества;

7) от точки 34 до точки 1 граница проходит по границе выдела 38 квартала 5 Муромского участкового лесничества урочище Куйбышева Селивановского лесничества;

8) от точки 35 до точки 48 граница проходит по границе выделов 38, 41 квартала 5 Муромского участкового лесничества урочище Куйбышева Селивановского лесничества;

9) от точки 48 до точки 35 граница проходит по границе выдела 41 квартала 5 Муромского участкового лесничества урочище Куйбышева Селивановского лесничества.

**СХЕМА 6**

**расположения и границы лесного участка  
проектируемого к исключению из границ земель, на которых расположены леса,  
расположенные в зеленых зонах**

**Владимирская область  
(субъект Российской Федерации)**

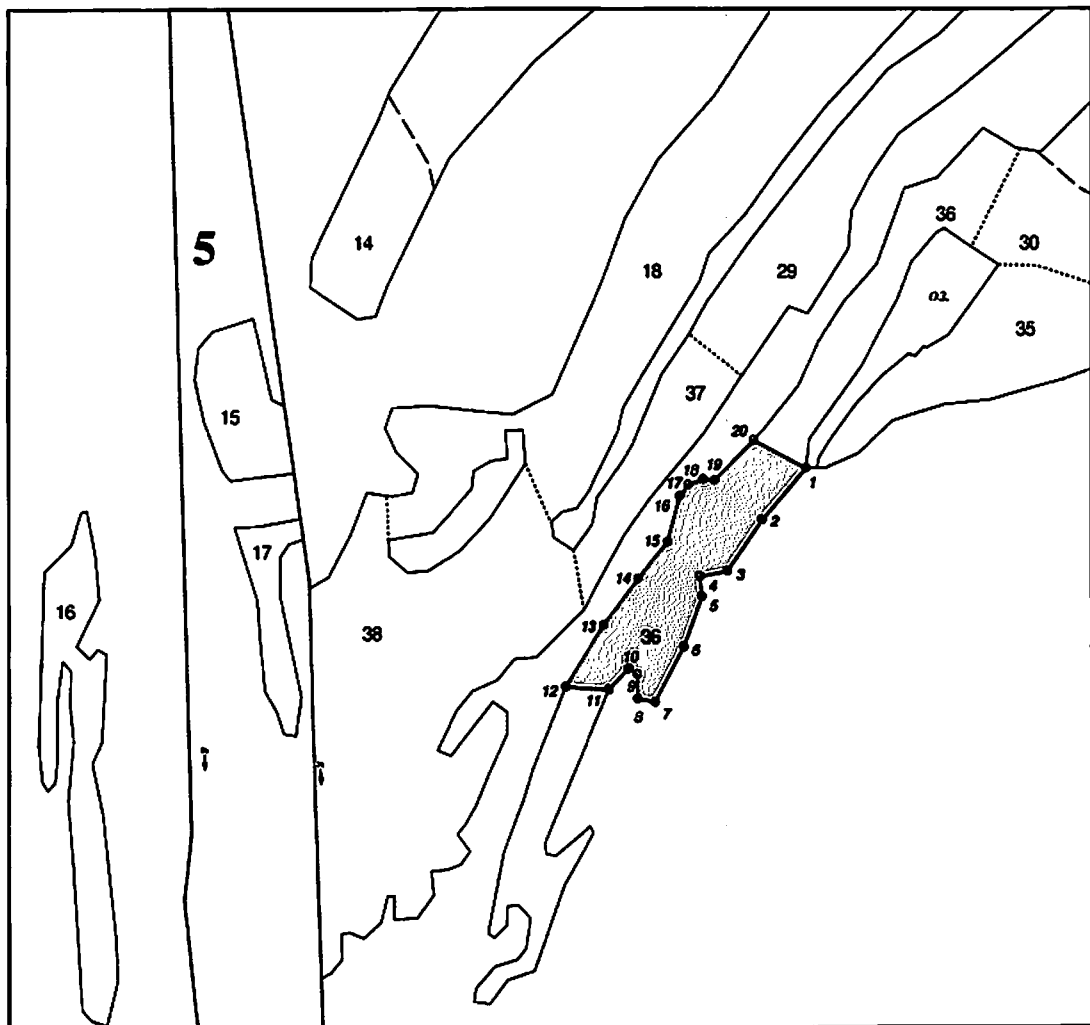
**Муниципальное образование – Муромский муниципальный район**

**Лесничество – Селивановское**

**Участковое лесничество – Муромское, урочище Куйбышева  
квартал 5 выдел 36(ч.).**

Лесной участок площадью – 3,5313 га

Масштаб 1:10 000



— — границы проектируемого лесного участка

## КАТАЛОГ КООРДИНАТ МСК-33

№ точки	АХ(м)	АУ(м)
1	139999.04	326231.71
2	139930.82	326173.66
3	139863.08	326127.68
4	139856.31	326090.91
5	139830.14	326093.33
6	139763.88	326069.63
7	139691.28	326031.36
8	139695.66	326008.10
9	139727.60	326007.67
10	139735.36	325996.52
11	139707.77	325969.95
12	139710.65	325912.35
13	139792.92	325963.16
14	139853.40	326009.14
15	139901.79	326047.83
16	139962.29	326064.29
17	139977.30	326075.44
18	139984.56	326095.33
19	139983.07	326110.26
20	140035.52	326162.31
1	139999.04	326231.71

Текстовое описание границ лесного участка, проектируемого к исключению из границ земель, на которых расположены леса, расположенные в зеленых зонах

Границы лесного участка площадью 3,5313 га, расположенного в квартале 5 выделе (части) 36 Муромского участкового лесничества урочище Куйбышева Селивановского лесничества Владимирской области, проходят следующим образом:

1) от точки 1 до точки 11 граница проходит по границе выдела 36 квартала 5 Муромского участкового лесничества урочище Куйбышева Селивановского лесничества;

2) от точки 11 до точки 12 граница проходит по территории выдела 36 квартала 5 Муромского участкового лесничества урочище Куйбышева Селивановского лесничества;

3) от точки 12 до точки 20 граница проходит по границе выдела 36 квартала 5 Муромского участкового лесничества урочище Куйбышева Селивановского лесничества;

4) от точки 20 до точки 1 граница проходит по территории выдела 36 квартала 5 Муромского участкового лесничества урочище Куйбышева Селивановского лесничества.

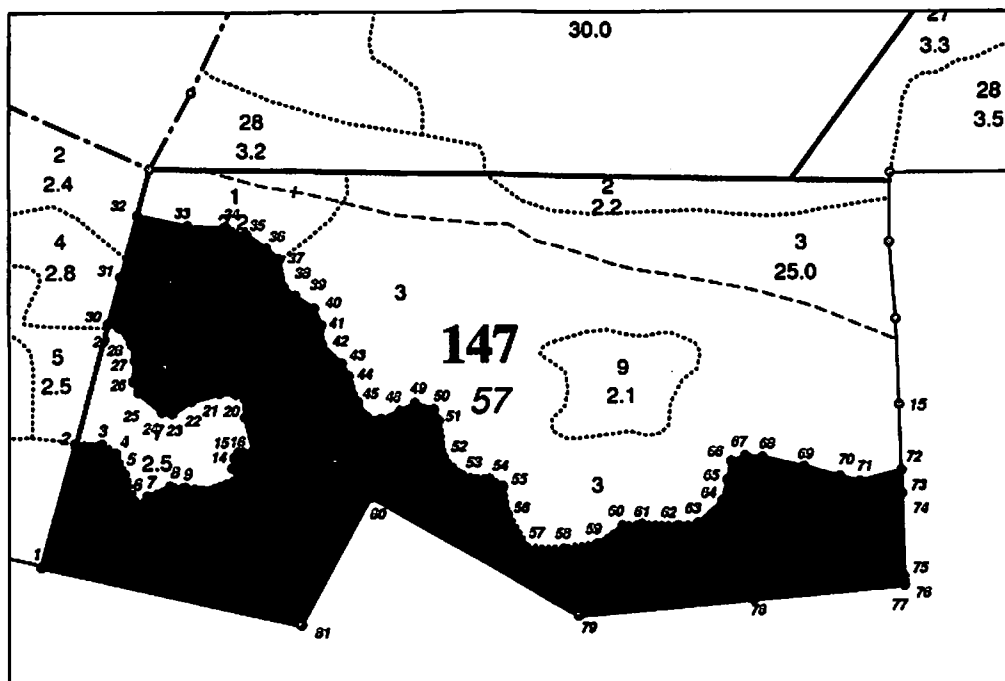


## СХЕМА

расположения и границы лесного участка  
проектируемого к включению в границы земель, на которых расположены леса,  
расположенные в зеленых зонах  
Владимирская область  
(субъект Российской Федерации)

Муниципальное образование – Муромский муниципальный район  
Лесничество – Селивановское  
Участковое лесничество – Чадаевское  
Квартал 147 выделы 4, 5, 6, 8, 10, 11, 12, 13, 14, 15, 16, 17, 20(ч.).

Лесной участок площадью – 21,8000 га  
Масштаб 1:10 000



— — границы проектируемого лесного участка

## КАТАЛОГ КООРДИНАТ МСК-33

№ точки	АХ(м)	АУ(м)
1	135934.13	305485.81
2	136093.12	305528.86
3	136092.58	305564.30
4	136080.65	305583.11
5	136053.58	305595.50
6	136014.13	305610.52
7	136025.14	305625.32
8	136037.53	305655.14
9	136036.15	305675.78
10	136032.56	305694.95
11	136032.02	305697.80
12	136048.82	305744.84
13	136060.73	305737.05
14	136074.02	305739.34
15	136081.35	305744.84
16	136080.89	305751.26
17	136083.18	305764.54
18	136126.26	305753.55
19	136151.00	305752.53
20	136156.50	305740.72
21	136157.42	305719.64
22	136147.34	305682.52
23	136131.30	305657.31
24	136133.59	305644.03
25	136158.80	305612.86
26	136173.46	305605.53
27	136200.95	305607.37
28	136222.03	305603.24
29	136243.57	305585.83
30	136248.35	305570.90
31	136299.55	305584.77
32	136389.46	305609.11
33	136375.74	305676.03
34	136372.51	305727.81
35	136364.19	305754.17
36	136346.15	305781.45
37	136331.82	305798.45
38	136295.03	305805.26
39	136283.68	305820.25
40	136267.33	305845.23
41	136245.07	305855.22
42	136220.09	305856.13
43	136195.11	305882.47
44	136178.76	305891.56
45	136145.61	305903.36
46	136126.08	305915.17
47	136123.36	305934.70
48	136133.80	305959.68
49	136143.34	305980.12
50	136135.16	306005.55
51	136120.18	306011.91
52	136073.12	306018.00
53	136049.47	306042.10
54	136044.47	306078.93
55	136034.92	306097.11
56	135998.09	306103.48
57	135954.91	306128.48
58	135954.89	306177.62
59	135960.56	306221.99
60	135984.23	306256.13
61	135986.05	306281.17
62	135984.23	306329.87
63	135987.42	306356.73
64	136016.10	306388.59
65	136042.50	306395.42
66	136066.62	306400.43
67	136074.14	306418.83
68	136071.86	306441.62
69	136060.01	306496.30
70	136046.80	306544.15
71	136039.99	306570.58
72	136054.51	306625.18
73	136024.00	306625.76
74	136023.70	306625.34
75	135917.06	306627.24
76	135905.60	306628.00
77	135905.58	306627.44
78	135887.58	306427.86
79	135864.33	306170.10
80	136042.30	305899.43
81	135864.64	305833.79
1	135934.13	305485.81

Текстовое описание границ лесного участка, проектируемого к включению  
в границы земель, на которых расположены леса,  
расположенные в зеленых зонах

Границы лесного участка площадью 21,7989 га, расположенного в квартале 147 выдел (часть) 20, выделы 4, 5, 6, 8, 10, 11, 12, 13, 14, 15, 16, 17 Чаадаевского участкового лесничества Селивановского лесничества Владимирской области, проходят следующим образом:

1) от точки 1 до точки 2 граница проходит по территории выдела 20 квартала 137 Чаадаевского участкового лесничества Селивановского лесничества;

2) от точки 2 до точки 30 граница проходит по границе выделов 6, 7, 8, 10, 11, 12, 13 квартала 137 Чаадаевского участкового лесничества Селивановского лесничества;

3) от точки 30 до точки 32 граница проходит по территории выдела 20 квартала 137 Чаадаевского участкового лесничества Селивановского лесничества;

4) от точки 32 до точки 81 граница проходит по границе выделов 4, 8, 13, 14, 15, 16, 17 квартала 137 Чаадаевского участкового лесничества Селивановского лесничества;

5) от точки 81 до точки 1 граница проходит по границе выделов 10, 13 квартала 137 Чаадаевского участкового лесничества Селивановского лесничества.

## ВЫПИСКА № 24

из государственного лесного реестра Владимирской области

### Информация о лесном участке

<u>Номер государственного учета в лесном реестре</u>	-
<u>Кадастровый номер (при наличии)</u>	-
<u>Условный номер (при наличии)</u>	-
<u>Предыдущий кадастровый (условный) номер</u>	-

#### ЛЕСНОЙ УЧАСТОК

Адрес (местоположение) Владимирская область, Муромское район, государственное казенное  
(указывается субъект Российской Федерации, муниципальное образование)

учреждение Владимирской области «Селивановское лесничество», Муромское участковое лесничество, урочище Куйбышева, лесной квартал 5, части лесотаксационных выделов 10, 16, 17, 18, 36, 37, 38, лесотаксационные выдела 15, 41.

Чаадаевское участковое лесничество, лесной квартал 147, лесотаксационные выдела 4, 5, 6, 8, 10, 11, 12, 13, 14, 15, 16, 17, часть лесотаксационного выдела 20

Наименование (реквизиты) юридического лица, фамилия, имя, отчество физического лица, местонахождение (регистрация) правообладателя собственность Российской Федерации

Назначение лесного участка (вид (ы) использования): защитные леса

Наименование участкового лесничества. Целевое назначение	№ лесных кварталов	№ выделов	Площадь, га	Состав лесных насаждений	Класс возраста/ возраст, лет	Бонитет	Плотота	Запас сыrorастущ его леса на 1 га, м.куб.
Муромское, урочище Куйбышева Леса, выполняющие функции защиты природных и иных объектов: зеленые зоны	5	10(ч.)	6,1593	5ЛП2Я2ДН1 КЛ ОЗУ	5/50	2	0,7	160
		15	1,9	10Д11 ОЗУ	5/50	3	0,8	140
		16(ч.)	0,1615	10ДН ОЗУ	5/50	3	0,7	140
		17(ч.)	0,5370	10ДН ОЗУ	5/50	3	0,7	140
		18(ч.)	1,9185	9ОС1ДН ОЗУ	5/45	1	0,8	270
		38(ч.)	3,7542	6ДН4ОС ОЗУ.	5/50	3	0,7	160
		37(ч.)	1,5343	10ДН ОЗУ	6/60	3	0,7	170
		36(ч.)	3,5313	8ДН2ОС ОЗУ	5/50	3	0,7	160
		41	2,1000	4Б3ОЛЧ3ОС+ДЕ ОЗУ	1/10	2	0,6	20
<b>Итого:</b>			21,5961					
Чаадаевское, Ценные леса: леса расположенные в лесостепных зонах	147	4	2,3	8Б2С	7/65	1	0,8	270
		5	0,4	СЕНОКОС	-	-	-	-
		6	1,4	5С5Б+Е	4/70	1	0,6	280
		8	5,4	6Б4С	8/80	1	0,6	200
		10	1,7	10Б+ОС	8/75	1	0,8	270
		11	0,4	СЕНОКОС	-	-	-	-
		12	0,5	СЕНОКОС	-	-	-	-
		13	3,4	8С2Б	4/80	1	0,7	350
		14	1,2	10Б	8/80	1	0,6	200
		15	1,0	10Б	2/20	2	0,8	60
		16	3,2	5С5Б	4/75	1	0,6	280
		17	0,8	10Б+С+ОС	8/75	1	0,8	270
		20(ч.)	0,1	ПРОСЕКИ	-	-	-	-
<b>Итого:</b>			21,8					
<b>ИТОГО:</b>	X	X	43,3961	X	X	X	X	X

Общая площадь лесного участка: 43,3961 га

Документы - основания пользования лесным участком: нет

(договор аренды лесного участка,

постоянное (бессрочное) пользование лесным участком, договор безвозмездного срочного пользования лесным участком, реквизиты договора, срок пользования)

**Особые отметки:**

Лесистость Муромского района – 27,7 %.

Обременение лесного участка: нет

Часть лесного участка относится к особо защитным участкам леса (см. характеристики лесного участка).

На особо защитных участках лесов, за исключением указанных в части 3 статьи 119 Лесного кодекса РФ, запрещаются:

- 1) проведение сплошных рубок лесных насаждений, за исключением случаев, предусмотренных частью 5.1 статьи 21 настоящего Кодекса, и случаев, если выборочные рубки не обеспечивают замену лесных насаждений, утрачивающих свои средообразующие, водоохранные, санитарно-гигиенические, оздоровительные и иные полезные функции, на лесные насаждения, обеспечивающие сохранение целевого назначения защитных лесов и выполняемых ими полезных функций;
- 2) ведение сельского хозяйства, за исключением сенокосения и пчеловодства;
- 3) строительство и эксплуатация объектов капитального строительства, за исключением линейных объектов и гидротехнических сооружений.

На особо защитных участках лесов проведение выборочных рубок допускается только в целях вырубки погибших и поврежденных лесных насаждений.

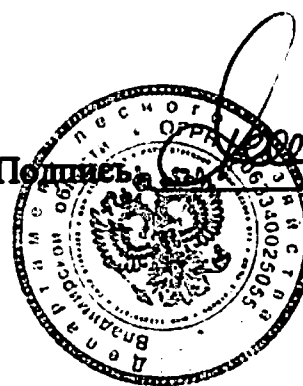
На особо защитных участках лесов запрещается осуществление деятельности, несовместимой с их целевым назначением и полезными функциями.  
(сведения об обременениях лесных участков, об ограничении использования лесов)

Директор Департамента лесного хозяйства Владимирской области Е.В.Мальшев (Ф.И.О.)

Дата

03.12.2020

Подпись:



М.П.

Карта-схема расположения и границы лесного участка №1 из 2

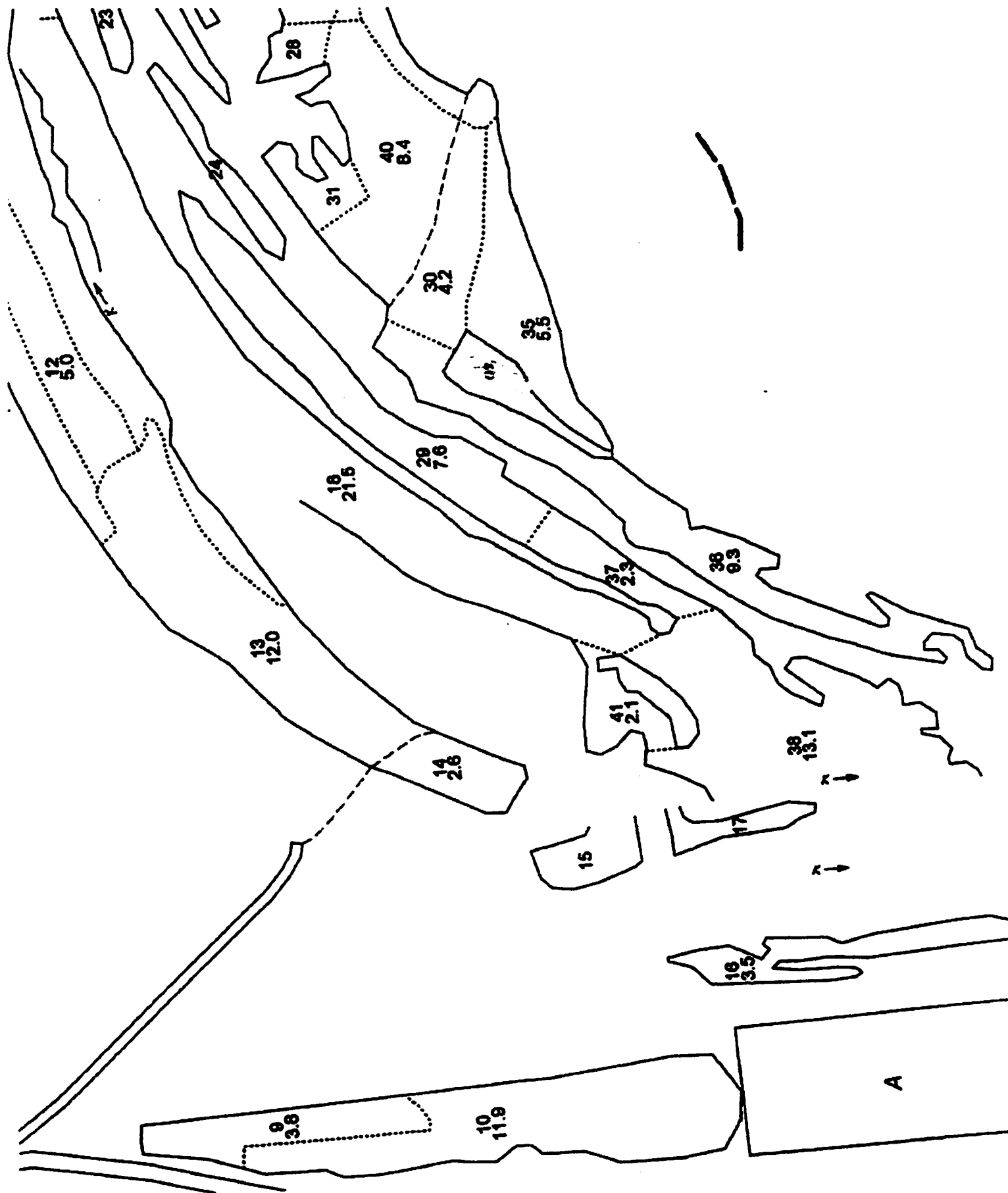
Владимирская область

(субъект Российской Федерации, муниципальное образование)

Лесничество (лесопарк) государственное казенное учреждение Владимирской области  
«Селивановское лесничество»

Участковое лесничество: Муромское, урочище Куйбышева, лесной квартал 5

Масштаб 1:10 000



## Карта-схема расположения и границы лесного участка №2 из 2

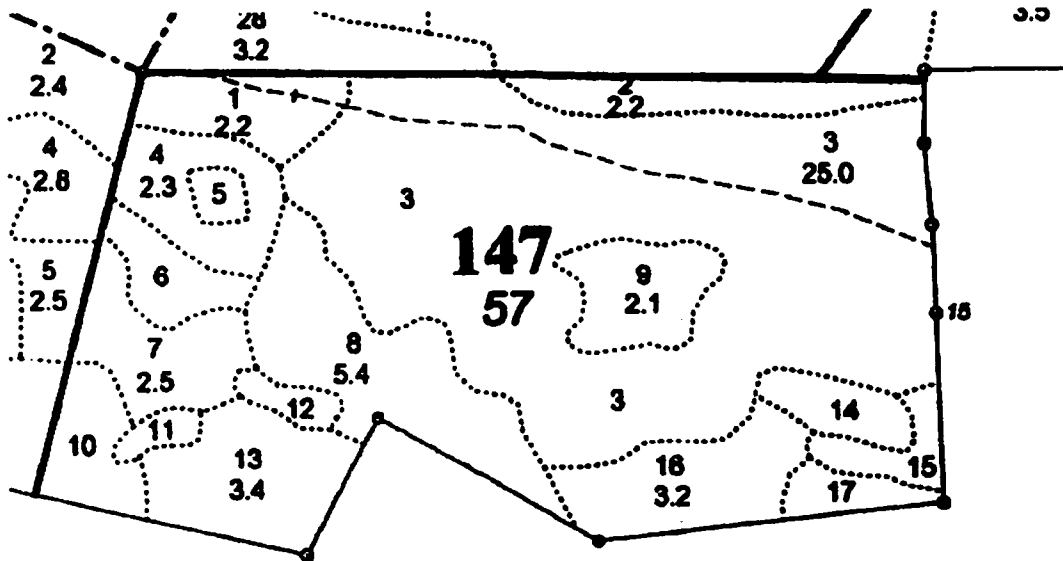
Владимирская область

(субъект Российской Федерации, муниципальное образование)

Лесничество (лесопарк) государственное казенное учреждение Владимирской области «Селивановское лесничество»

Участковое лесничество: Чаадаевское участковое лесничество, лесной квартал № 147

Масштаб 1:10 000

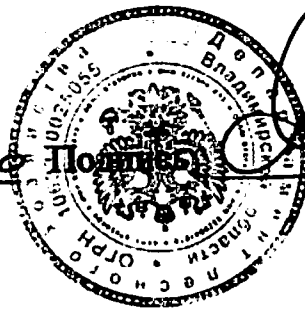


Директор Департамента лесного  
хозяйства Владимирской  
области Е.В.Малышев  
(Ф.И.О.)

Дата

03.12.2020

Подпись



М.П.



ГОСУДАРСТВЕННАЯ КОМПАНИЯ  
«РОССИЙСКИЕ АВТОМОБИЛЬНЫЕ ДОРОГИ»  
(ГОСУДАРСТВЕННАЯ КОМПАНИЯ «АВТОДОР»)

Страстной б-р, д. 9, Москва, 127006  
тел.: (495) 727-11-95, факс: (495) 249-07-72  
e-mail: info@ruhw.ru  
www.ruhw.ru

Федеральное агентство лесного  
хозяйства (Рослесхоз)

ФГБУ «Рослесинфорг»

№ \_\_\_\_\_  
на № \_\_\_\_\_ от \_\_\_\_\_

**Сведения  
о необходимости изменения границ земель,  
на которых расположены леса в лесопарковых и зеленых зонах, а также  
обоснование их площади и местоположения**

Во исполнение Транспортной стратегии Российской Федерации на период до 2030 года, утвержденной распоряжением Правительства Российской Федерации от 22.11.2008 года № 1734-р, государственной программы Российской Федерации «Развитие транспортной системы России (2010 – 2021 годы)», утвержденной постановлением Правительства Российской Федерации от 20.12.2017 № 1596, и в соответствии с распоряжением Правительства Российской Федерации от 8 июня 2019 г. № 1249-р «Об изменениях, которые вносятся в схему территориального планирования Российской Федерации в области федерального транспорта (железнодорожного, воздушного, морского, внутреннего водного транспорта) и автомобильных дорог федерального значения, утвержденную распоряжением Правительства Российской Федерации от 19 марта 2013 г. № 384-р», Государственной Компанией «Российские автомобильные дороги» выполняются работы по проектированию и строительству объекта «Скоростная автомобильная дорога Москва – Нижний Новгород – Казань. 1 этап км 0 – км 80, Московская, Владимирская области (от пересечения с автомобильной дорогой федерального значения А-108 «Московское большое кольцо» до пересечения с автомобильной дорогой федерального значения М-7 «Волга»); 2 этап км 80 – км 116, Владимирская область (от пересечения с автомобильной дорогой федерального значения М-7 «Волга» до пересечения с автомобильной дорогой регионального значения 17Р-2 «Владимир – Гусь – Хрустальный – Тума»); 3 этап км 116 – км 224, Владимирская область (от пересечения с автомобильной дорогой регионального значения 17Р-2 «Владимир – Гусь-Хрустальный – Тума» до пересечения с автомобильной дорогой регионального значения 17К-2 «Муром – М-7 «Волга»); 4 этап км 224 – км 347, Владимирская, Нижегородская области (от пересечения с автомобильной дорогой регионального значения 17К-2 «Муром – М-7 «Волга» до пересечения с автомобильной дорогой федерального значения Р-158 «Нижний Новгород – Арзамас – Саранск – Исса – Пенза – Саратов»); 5 этап км 347 – км 454, Нижегородская область (от пересечения с автомобильной дорогой федерального значения Р-158 «Нижний Новгород – Арзамас



– Саранск – Исса – Пенза – Саратов» до пересечения с автомобильной дорогой регионального значения 22К-0162 «Работки – Порецкое»; 6 этап км 454 – км 586, Нижегородская область, Чувашская Республика (от пересечения с автомобильной дорогой регионального значения 22К-0162 «Работки – Порецкое» до пересечения с автомобильной дорогой федерального значения А-151 «Цивильск – Ульяновск»; 7 этап км 586 – км 663, Чувашская Республика, Республика Татарстан (от пересечения с автомобильной дорогой федерального значения А-151 «Цивильск – Ульяновск» до пересечения с автомобильной дорогой федерального значения Р-241 «Казань — Буинск — Ульяновск»; 8 этап км 663 – км 729 с мостовым переходом через р. Волга, Республика Татарстан (от пересечения с автомобильной дорогой федерального значения Р-241 «Казань — Буинск — Ульяновск» до пересечения с автомобильной дорогой регионального значения «Сорочьи Горы – Шали».

Приказом Минтранса России от 06.07.2012 № 199 утвержден Порядок подготовки документации по планировке территории, предназначенной для размещения автомобильных дорог общего пользования федерального значения (далее - Порядок подготовки ДПТ).

В п. 22 Порядка подготовки ДПТ определено, что в основной части проекта планировки территории (в чертежах) отображаются помимо прочего границы зон размещения проектируемой автомобильной дороги общего пользования федерального значения и придорожных полос.

Необходимость установления придорожных полос для автомобильных дорог, за исключением автомобильных дорог, расположенных в границах населенных пунктов, установлена ст. 26 Федерального закона от 08.11.2007 № 257-ФЗ «Об автомобильных дорогах и о дорожной деятельности в Российской Федерации и о внесении изменений в отдельные законодательные акты Российской Федерации» (далее – Закон № 257-ФЗ), в соответствии с которой приказом Минтранса России от 13.01.2010 № 4 утвержден Порядок установления и использования придорожных полос автомобильных дорог федерального значения (далее – Порядок установления придорожных полос).

Как указано в п. 2 Порядка установления придорожных полос, в пределах придорожных полос автомобильных дорог федерального значения устанавливается особый режим использования земельных участков (частей земельных участков) в целях обеспечения требований безопасности дорожного движения, а также нормальных условий реконструкции, капитального ремонта, ремонта, содержания таких автомобильных дорог, их сохранности и с учетом перспектив их развития.

Режим предусматривает, что в придорожных полосах федеральных автомобильных дорог общего пользования запрещается строительство капитальных сооружений, за исключением: объектов, предназначенных для обслуживания таких автомобильных дорог, их строительства, реконструкции, капитального ремонта, ремонта и содержания; объектов Государственной инспекции безопасности дорожного движения Министерства внутренних дел Российской Федерации; объектов дорожного сервиса, рекламных конструкций, информационных щитов и указателей; инженерных коммуникаций.

Между тем, установленный в пп. 5 п. 2. ст.114 Лесного кодекса Российской Федерации запрет на строительство и эксплуатацию объектов капитального

строительства (за исключением гидротехнических сооружений) в лесах, расположенных в лесопарковых зонах, ставит ограничения в режиме использования придорожных полос, предусмотренного как Порядком установления придорожных полос, так и Законом № 257-ФЗ

Согласно п.3 Порядка установления придорожных полос для подъездных дорог, соединяющих административные центры (столицы) субъектов Российской Федерации, города федерального значения с другими населенными пунктами, а также для участков автомобильных дорог общего пользования федерального значения, построенных для объездов городов с численностью населения до двухсот пятидесяти тысяч человек ширина каждой придорожной полосы устанавливается от границы полосы отвода таких автомобильных дорог в размере 100 метров. Для участков автомобильных дорог, построенных для объездов городов с численностью населения свыше двухсот пятидесяти тысяч человек, ширина каждой придорожной полосы устанавливается от границы полосы отвода таких автомобильных дорог в размере 150 метров.

Таким образом, в силу указанных правовых норм суммарная ширина зон размещения проектируемого объекта и придорожных полос находится в диапазоне 280м - 320м, а на участках дороги, которые планируется строить для объездов городов с численностью населения свыше двухсот пятидесяти тысяч человек – в диапазоне 380м - 420м.

Первый заместитель председателя  
правления по технической политике



А.В. Борисов



**МИНИСТЕРСТВО ТРАНСПОРТА РОССИЙСКОЙ ФЕДЕРАЦИИ  
ФЕДЕРАЛЬНОЕ ДОРОЖНОЕ АГЕНТСТВО  
(РОСАВТОДОР)  
РАСПОРЯЖЕНИЕ**

19.08.2019

Москва

№ 2149-р

**О подготовке документации по планировке территории объекта  
«Скоростная автомобильная дорога Москва – Нижний Новгород –  
Казань. Строительство скоростной автомобильной дороги  
Москва – Нижний Новгород – Казань»**

В соответствии со статьей 45 Градостроительного кодекса Российской Федерации, постановлением Правительства Российской Федерации от 26 июля 2017 г. № 884 «Об утверждении Правил подготовки документации по планировке территории, подготовка которой осуществляется на основании решений уполномоченных федеральных органов исполнительной власти, и принятия уполномоченными федеральными органами исполнительной власти решений об утверждении документации по планировке территории для размещения объектов федерального значения и иных объектов капитального строительства, размещение которых планируется на территориях 2 и более субъектов Российской Федерации», постановлением Правительства Российской Федерации от 31 марта 2017 г. № 402 «Об утверждении Правил выполнения инженерных изысканий, необходимых для подготовки документации по планировке территории, перечня видов инженерных изысканий, необходимых для подготовки документации по планировке территории, и о внесении изменений в постановление Правительства Российской Федерации от 19 января 2006 г. № 20», постановлением Правительства Российской Федерации от 23 июля 2004 г. № 374 «Об утверждении Положения о Федеральном дорожном агентстве», приказом Минтранса России от 6 июля 2012 г. № 199 «Об утверждении Порядка подготовки документации по планировке территории, предназначенной для размещения автомобильных дорог общего пользования федерального значения» и на основании обращений Государственной компании «Российские автомобильные дороги» от 19 июня 2019 г. № 7803-18, от 12 июля 2019 г. № 9152-18:

1. Принять решение о подготовке документации по планировке территории объекта «Скоростная автомобильная дорога Москва – Нижний Новгород – Казань. Строительство скоростной автомобильной дороги Москва – Нижний Новгород – Казань».

2. Государственной компании «Российские автомобильные дороги»: выполнить инженерные изыскания для подготовки документации по планировке территории в соответствии с заданием, являющимся приложением № 1 к настоящему распоряжению;

представить на утверждение в Росавтодор проект планировки территории, разработанный в соответствии с заданием на подготовку проекта планировки территории, являющимся приложением № 2 к настоящему распоряжению;

представить на утверждение в Росавтодор проект межевания территории, разработанный в соответствии с заданием на подготовку проекта межевания территории, являющимся приложением № 3 к настоящему распоряжению;

в десятидневный срок с момента утверждения настоящего распоряжения обеспечить направление уведомлений о принятии Росавтодором решения, указанного в пункте 1 настоящего распоряжения, главе Малодубенского сельского поселения, главе Верейского сельского поселения Орехово-Зуевского района Московской области, главе Нагорного сельского поселения, главе Петушинского сельского поселения, главе Пекшинского сельского поселения Петушинского района, главе Копнинского сельского поселения, главе Куриловского сельского поселения, главе Воршинского сельского поселения, главе Асерховского сельского поселения Собинского района, главе Вяткинского сельского поселения, главе Головинского сельского поселения, главе Муромцевского сельского поселения, главе Мошокского сельского поселения Судогодского района, главе поселка Золотково Гусь-Хрустального района, главе Мальшевского сельского поселения Селивановского района, главе Ковардицкого сельского поселения, главе Борисоглебского сельского поселения Муромского района Владимирской области, главе городского округа Навашинский, главе рабочего поселка Мухтолово Ардатовского района, главе сельского поселения Балахонихинский сельсовет, главе сельского поселения Ломовский сельсовет, главе сельского поселения Абрамовский сельсовет, главе сельского поселения Кирилловский сельсовет Арзамасского района, главе сельского поселения Стрельский сельсовет, главе сельского поселения Дубенский сельсовет, главе сельского поселения Лопатинский сельсовет, главе сельского поселения Новомирский сельсовет Вадского района, главе городского округа Перевозский, главе сельского поселения Ягубовский сельсовет, главе сельского поселения Кочуновский сельсовет, главе городского поселения рабочий поселок Бутурлино, главе сельского поселения Уваровский сельсовет Бутурлинского района, главе сельского поселения Пошатовский сельсовет Краснооктябрьского района, главе сельского поселения Камкинский сельсовет, главе сельского поселения Лопатинский сельсовет, главе сельского поселения Шубинский сельсовет, главе сельского поселения Кочко-Пожарский сельсовет, главе сельского поселения Пожарский сельсовет, главе города Сергач, главе сельского поселения Ачкинский сельсовет, главе сельского поселения Староберезовский сельсовет Сергачского района, главе сельского поселения Тенекаевский сельсовет, главе сельского поселения Медянский сельсовет, главе сельского поселения Языковский сельсовет, главе сельского поселения Новомочалеевский сельсовет, главе сельского поселения Петряксинский сельсовет Пильнинского района Нижегородской области, главе Краснооктябрьского сельского поселения, главе Большеалгашинского сельского поселения Шумерлинского района, главе Буртасинского сельского поселения, главе Ершипосинского сельского поселения Вурнарского района, главе Ибресинского городского поселения, главе Андреевского сельского поселения, главе Климовского сельского поселения,

главе Чувашско-Тимяшского сельского поселения, главе Хормалинского сельского поселения, главе Новочурашевского сельского поселения, главе Айбечского сельского поселения Ибресинского района, главе Асановского сельского поселения, главе Комсомольского сельского поселения, главе Александровского сельского поселения Комсомольского района, главе Тобурдановского сельского поселения Канашского района, главе Чутеевского сельского поселения Янтиковского района Чувашской Республики, главе Старотябердинского сельского поселения, главе Молькеевского сельского поселения, главе Хозесановского сельского поселения, главе Большеподберезинского сельского поселения, главе Ульяновского сельского поселения, главе Большекайбицкого сельского поселения, главе Муралинского сельского поселения, главе Федоровского сельского поселения, главе Кулангинского сельского поселения, главе Кушманского сельского поселения, главе Маломеминского сельского поселения Кайбицкого района, главе Верхнеаткозинского сельского поселения Апастовского района, главе Коргузинского сельского поселения, главе Большемеминского сельского поселения, главе Майданского сельского поселения, главе Ямбулатовского сельского поселения, главе Шеланговского сельского поселения Верхнеуслонского района, главе Осинниковского сельского поселения, главе Теньковского сельского поселения Камско-Устьинского района, главе Никольского сельского поселения, главе Нармонского сельского поселения, главе Кирбинского сельского поселения, главе Сокуровского сельского поселения, главе Егорьевского сельского поселения Лаишевского района, главе Шалинского сельского поселения Пестречинского района Республики Татарстан.

3. Контроль за исполнением настоящего распоряжения оставляю за собой.

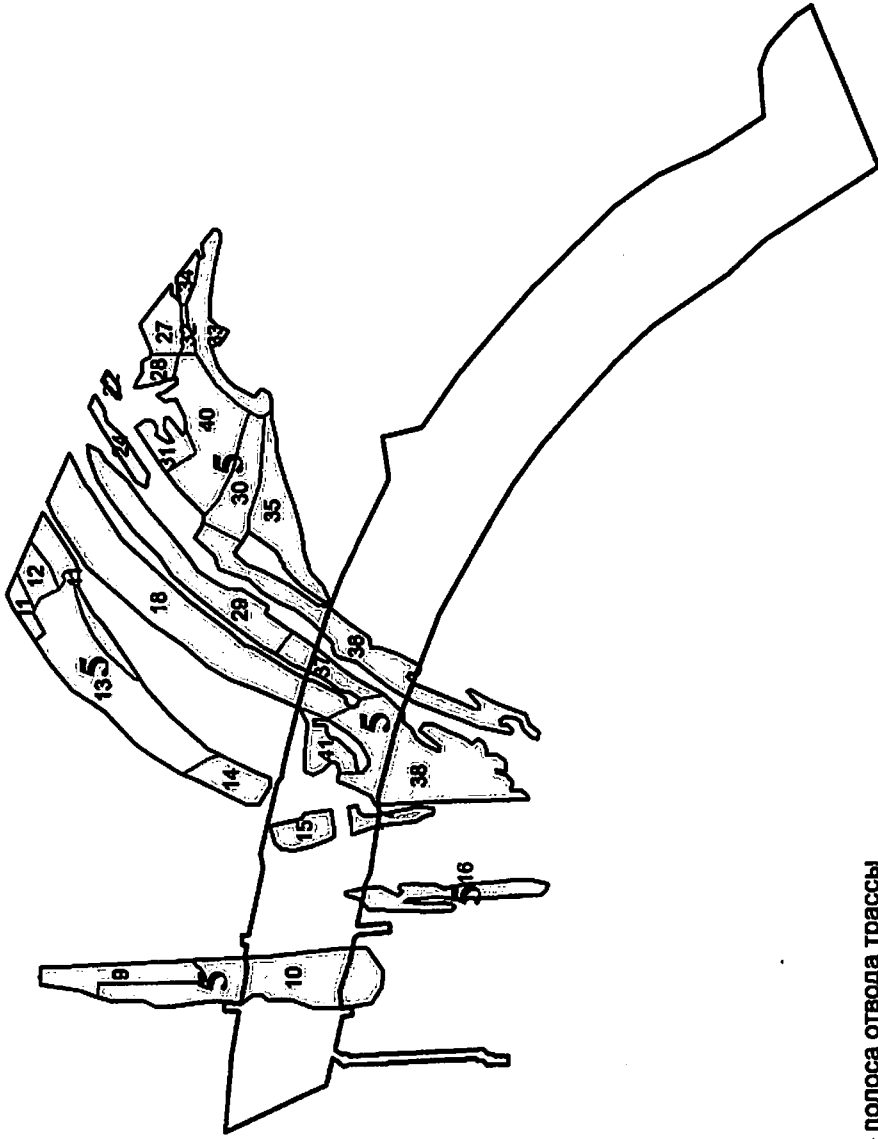
Заместитель руководителя



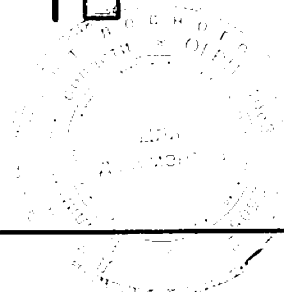
И.В. Костюченко

# СХЕМА

прохождения скоростной автомобильной дороги Москва – Нижний Новгород – Казань 4 этап км 224 – км 347 по территории Муромского (урочище Куйбышева) участкового лесничества Селивановского лесничества Владимирской области



- полоса отвода трассы
- Муромское участковое лесничество



Масштаб 1 : 25 000