



Министерство
природопользования и экологии
Владимирской области

ЗАРЕГИСТРИРОВАНО В РЕЕСТРЕ

« 20 » 06 2024 г.

МИНИСТЕРСТВО ПРИРОДОПОЛЬЗОВАНИЯ И ЭКОЛОГИИ
ВЛАДИМИРСКОЙ ОБЛАСТИ

Номер Государственной регистрации

№ 4177/2024-040

ПРИКАЗ

20 июня 2024

№ 40-п

*Об установлении зон санитарной охраны
источников питьевого, хозяйственно-бытового
и технического водоснабжения
ООО «Юрьев-Лес»*

В соответствии с пунктом 5 статьи 18 Федерального закона от 30.03.1999 № 52-ФЗ «О санитарно-эпидемиологическом благополучии населения», постановлением Департамента природопользования и охраны окружающей среды Владимирской области от 18.06.2020 № 78 «О Порядке установления, изменения, прекращения зон санитарной охраны источников питьевого и хозяйственно-бытового водоснабжения», Положением о Министерстве природопользования и экологии Владимирской области, утвержденным постановлением Правительства Владимирской области от 16.02.2023 № 80 и, рассмотрев проект зон санитарной охраны скважины № б/н ООО «Юрьев-Лес», расположенной в п. Шордога Юрьев-Польского района, **п р и к а з ы в а ю:**

1. Установить зоны санитарной охраны источников питьевого, хозяйственно-бытового и технического водоснабжения скважины № б/н ООО «Юрьев-Лес», расположенной в п. Шордога Юрьев-Польского района.

2. Установить границы зон санитарной охраны в соответствии с описанием местоположения границ согласно Приложению № 1 к настоящему приказу.

3. Установить режим зон санитарной охраны согласно Приложению № 2 к настоящему приказу.

4. Настоящий приказ вступает в силу со дня его официального опубликования.

И.о. Министра



Ю.В. Самодуров

<p align="center">ГРАФИЧЕСКОЕ ОПИСАНИЕ местоположения границ населенных пунктов, территориальных зон, особо охраняемых природных территорий, зон с особыми условиями использования территории</p> <p align="center">I пояс зоны санитарной охраны водозаборной скважины №б/н, расположенной: Владимирская область, Юрьев-Польский район, п. Шордога, принадлежащей ООО "Юрьев-Лес"</p> <p align="center"><small>(наименование объекта, местоположение границ которого совпадает (адрес - объект))</small></p>		
<p align="center">Раздел I</p>		
<p align="center">Сведения об объекте</p>		
№ п/п	Характеристики объекта	Описание характеристик
1	2	3
1.	Местоположение объекта	Владимирская область, район Юрьев-Польский, местечко Шордога
2.	Площадь объекта +/- величина погрешности определения площади (Р +/- Дельта Р)	27 +/- 2 м ²
3.	Иные характеристики объекта	<p>Согласно Постановлению Главного государственного санитарного врача РФ от 14.03.2002 № 10 "О введении в действие Санитарных правил и норм "Зоны санитарной охраны источников водоснабжения и водопроводов питьевого назначения. СанПиН 2.1.4.1110-02" (Зарегистрировано в Минюсте РФ 24.04.2002 N 3399) Необходимо выполнять мероприятия по первому поясу ЗСО:</p> <p>1) Территория первого пояса ЗСО должна быть спланирована для отвода поверхностного стока за ее пределы, озеленена, ограждена и обеспечена охраной. Дорожки к сооружениям должны иметь твердое покрытие.</p> <p>2) Не допускается посадка высокоствольных деревьев, все виды строительства, не имеющие непосредственного отношения к эксплуатации, реконструкции и расширению водопроводных сооружений, в том числе прокладка трубопроводов различного назначения, размещение жилых и хозяйственно-бытовых зданий, проживание людей, применение ядохимикатов и удобрений.</p> <p>3) Здания должны быть оборудованы канализацией с отведением сточных вод в ближайшую систему бытовой или производственной канализации или на местные станции очистных сооружений, расположенные за пределами первого пояса ЗСО с учетом санитарного режима на территории второго пояса.</p> <p>В исключительных случаях при отсутствии канализации должны устраиваться водонепроницаемые приемники нечистот и бытовых отходов, расположенные в местах, исключающих загрязнение территории первого пояса ЗСО при их вывозе.</p> <p>4) Водопроводные сооружения, расположенные в первом поясе зоны санитарной охраны, должны быть оборудованы с учетом предотвращения возможности загрязнения питьевой воды через оголовки и устья скважин, люки и переливные трубы резервуаров и устройства заливки насосов.</p> <p>5) Все водозаборы должны быть оборудованы аппаратурой для систематического контроля соответствия фактического дебита при эксплуатации водопровода проектной производительности, предусмотренной при его проектировании и обосновании границ ЗСО.</p>

ГРАФИЧЕСКОЕ ОПИСАНИЕ

местоположения границ населенных пунктов, территориальных зон, особо охраняемых природных территорий, зон с особыми условиями использования территории

1 пояс зоны санитарной охраны водозаборной скважины №б/н, расположенной: Владимирская область, Юрьев-Польский район, п. Шордога, принадлежащей ООО "Юрьев-Лес"

(наименование объекта, местоположение границ которого описано (далее - объект))

Раздел 1

Сведения об объекте

№ п/п	Характеристики объекта	Описание характеристик
1	2	3
1.	Местоположение объекта	Владимирская область, район Юрьев-Польский, местечко Шордога
2.	Площадь объекта +/- величина погрешности определения площади (Р +/- Дельта Р)	27 +/- 2 м ²
3.	Иные характеристики объекта	<p>Согласно Постановлению Главного государственного санитарного врача РФ от 14.03.2002 № 10 "О введении в действие Санитарных правил и норм "Зоны санитарной охраны источников водоснабжения и водопроводов питьевого назначения. СанПиН 2.1.4.1110-02" (Зарегистрировано в Минюсте РФ 24.04.2002 N 3399) Необходимо выполнять мероприятия по первому поясу ЗСО:</p> <p>1) Территория первого пояса ЗСО должна быть спланирована для отвода поверхностного стока за ее пределы, озеленена, ограждена и обеспечена охраной. Дорожки к сооружениям должны иметь твердое покрытие.</p> <p>2) Не допускается посадка высокоствольных деревьев, все виды строительства, не имеющие непосредственного отношения к эксплуатации, реконструкции и расширению водопроводных сооружений, в том числе прокладка трубопроводов различного назначения, размещение жилых и хозяйственно-бытовых зданий, проживание людей, применение ядохимикатов и удобрений.</p> <p>3) Здания должны быть оборудованы канализацией с отведением сточных вод в ближайшую систему бытовой или производственной канализации или на местные станции очистных сооружений, расположенные за пределами первого пояса ЗСО с учетом санитарного режима на территории второго пояса.</p> <p>В исключительных случаях при отсутствии канализации должны устраиваться водонепроницаемые приемники нечистот и бытовых отходов, расположенные в местах, исключаящих загрязнение территории первого пояса ЗСО при их вывозе.</p> <p>4) Водопроводные сооружения, расположенные в первом поясе зоны санитарной охраны, должны быть оборудованы с учетом предотвращения возможности загрязнения питьевой воды через оголовки и устья скважин, люки и переливные трубы резервуаров и устройства заливки насосов.</p> <p>5) Все водозаборы должны быть оборудованы аппаратурой для систематического контроля соответствия фактического дебита при эксплуатации водопровода проектной производительности, предусмотренной при его проектировании и обосновании границ ЗСО.</p>

Раздел 2

Сведения о местоположении границ объекта

1. Система координат МСК-33, зона 1

2. Сведения о характерных точках границ объекта

Обозначение характерных точек границ	Координаты, м		Метод определения координат характерной точки	Средняя квадратическая погрешность положения характерной точки (Mt), м	Описание обозначения точки на местности (при наличии)
	X	Y			
1	2	3	4	5	6
1	257484.33	184507.58	Аналитический метод	0.10	-
2	257483.83	184498.57	Аналитический метод	0.10	-
3	257480.81	184498.77	Аналитический метод	0.10	-
4	257481.34	184507.78	Аналитический метод	0.10	-
1	257484.33	184507.58	Аналитический метод	0.10	-

3. Сведения о характерных точках части (частей) границы объекта

Обозначение характерных точек части границы	Координаты, м		Метод определения координат характерной точки	Средняя квадратическая погрешность положения характерной точки (Mt), м	Описание обозначения точки на местности (при наличии)
	X	Y			
1	2	3	4	5	6
-	-	-	-	-	-

План границ объекта



Масштаб 1:500

Условные обозначения:

- граница ЗСО объекта
- 1 обозначение характерной точки границы, сведения о которой позволяют однозначно определить ее положение на местности
- 33:04:030801 номер кадастрового квартала
- :88 кадастровый номер земельного участка
- границы земельных участков
- центр скважины
- граница кадастрового квартала

Подпись _____

Дата "5" апреля 2024 г.

Место для оттиска печати лица, составившего описание местоположения границ объекта



ГРАФИЧЕСКОЕ ОПИСАНИЕ

местоположения границ населенных пунктов, территориальных зон, особо охраняемых природных территорий, зон с особыми условиями использования территории

2 пояс зоны санитарной охраны водозаборной скважины №б/н, расположенной: Владимирская область, Юрьев-Польский район, п. Шордога, принадлежащей ООО "Юрьев-Лес"

(наименование объекта, местоположение границ которого описано (далее - объект))

Раздел 1

Сведения об объекте

№ п/п	Характеристики объекта	Описание характеристик
1	2	3
1.	Местоположение объекта	Владимирская область, район Юрьев-Польский, местечко Шордога
2.	Площадь объекта +/- величина погрешности определения площади (Р +/- Дельта Р)	768 +/- 10 м ²
3.	Иные характеристики объекта	<p>Согласно Постановлению Главного государственного санитарного врача РФ от 14.03.2002 №10 "О введении в действие Санитарных правил и норм "Зоны санитарной охраны источников водоснабжения и водопроводов питьевого назначения. СанПиН 2.1.4.1110-02" (Зарегистрировано в Минюсте РФ 24.04.2002 N 3399) Необходимо выполнять мероприятия по второму поясу ЗСО:</p> <ol style="list-style-type: none">1) Выявление, тампонирувание или восстановление всех старых, бездействующих, дефектных или неправильно эксплуатируемых скважин, представляющих опасность в части возможности загрязнения водоносных горизонтов.2) Бурение новых скважин и новое строительство, связанное с нарушением почвенного покрова, производится при обязательном согласовании с центром государственного санитарно-эпидемиологического надзора.3) Запрещение закачки отработанных вод в подземные горизонты, подземного складирования твердых отходов и разработки недр земли.4) Запрещение размещения складов горюче-смазочных материалов, ядохимикатов и минеральных удобрений, накопителей промстоков, шламохранилищ и других объектов, обуславливающих опасность химического загрязнения подземных вод.5) Своевременное выполнение необходимых мероприятий по санитарной охране поверхностных вод, имеющих непосредственную гидрологическую связь с используемым водоносным горизонтом, в соответствии с гигиеническими требованиями к охране поверхностных вод.6) Не допускается: размещение кладбищ, скотомогильников, полей ассенизации, полей фильтрации, навозохранилищ, силосных траншей, животноводческих и птицеводческих предприятий и других объектов, обуславливающих опасность микробного загрязнения подземных вод; применение удобрений и ядохимикатов; рубка леса главного пользования и реконструкции.7) Выполнение мероприятий по санитарному благоустройству территории населенных пунктов и других объектов (оборудование канализацией, устройство водонепроницаемых выгребов, организация отвода поверхностного стока и др.).

Раздел 2

Сведения о местоположении границ объекта

1. Система координат МСК-33, зона 1

2. Сведения о характерных точках границ объекта

Обозначение характерных точек границ	Координаты, м		Метод определения координат характерной точки	Средняя квадратическая погрешность положения характерной точки (M _t), м	Описание обозначения точки на местности (при наличии)
	X	Y			
1	2	3	4	5	6
1	257493.86	184494.52	Аналитический метод	0.10	-
2	257496.74	184497.57	Аналитический метод	0.10	-
3	257499.41	184501.90	Аналитический метод	0.10	-
4	257500.09	184506.64	Аналитический метод	0.10	-
5	257499.48	184510.88	Аналитический метод	0.10	-
6	257497.17	184515.30	Аналитический метод	0.10	-
7	257494.40	184518.51	Аналитический метод	0.10	-
8	257489.52	184521.09	Аналитический метод	0.10	-
9	257485.45	184522.29	Аналитический метод	0.10	-
10	257481.21	184522.29	Аналитический метод	0.10	-
11	257477.14	184521.09	Аналитический метод	0.10	-
12	257473.41	184518.12	Аналитический метод	0.10	-
13	257470.76	184514.70	Аналитический метод	0.10	-
14	257468.99	184510.84	Аналитический метод	0.10	-
15	257468.39	184506.64	Аналитический метод	0.10	-
16	257468.99	184502.44	Аналитический метод	0.10	-
17	257470.76	184498.58	Аналитический метод	0.10	-
18	257473.41	184495.05	Аналитический метод	0.10	-
19	257477.04	184492.20	Аналитический метод	0.10	-
20	257481.11	184491.01	Аналитический метод	0.10	-
21	257485.35	184491.01	Аналитический метод	0.10	-
22	257489.42	184492.20	Аналитический метод	0.10	-

2. Сведения о характерных точках границ объекта

Обозначение характерных точек границ	Координаты, м		Метод определения координат характерной точки	Средняя квадратическая погрешность положения характерной точки (Mt), м	Описание обозначения точки на местности (при наличии)
	X	Y			
1	2	3	4	5	6
1	257493.86	184494.52	Аналитический метод	0.10	-

3. Сведения о характерных точках части (частей) границы объекта

Обозначение характерных точек части границы	Координаты, м		Метод определения координат характерной точки	Средняя квадратическая погрешность положения характерной точки (Mt), м	Описание обозначения точки на местности (при наличии)
	X	Y			
1	2	3	4	5	6
-	-	-	-	-	-

План границ объекта



Масштаб 1:500

Условные обозначения:

- граница ЗСО объекта
- 1 обозначение характерной точки границы, сведения о которой позволяют однозначно определить ее положение на местности
- 33:04:030801 номер кадастрового квартала
- .88 кадастровый номер земельного участка
- границы земельных участков
- центр скважины
- граница кадастрового квартала

Подпись _____

Дата "5" апреля 2024 г.

Место для оттиска печати лица, составившего описание местоположения границ объекта



ГРАФИЧЕСКОЕ ОПИСАНИЕ

местоположения границ населенных пунктов, территориальных зон, особо охраняемых природных территорий, зон с особыми условиями использования территории

3 пояс зоны санитарной охраны водозаборной скважины №б/н, расположенной: Владимирская область, Юрьев-Польский район, п. Шордога, принадлежащей ООО "Юрьев-Лес"

(наименование объекта, местоположение границ которого описано (далее - объект))

Раздел 1

Сведения об объекте

№ п/п	Характеристики объекта	Описание характеристик
1	2	3
1.	Местоположение объекта	Владимирская область, район Юрьев-Польский, местечко Шордога
2.	Площадь объекта +/- величина погрешности определения площади (Р +/- Дельта Р)	93310 +/- 107 м ²
3.	Иные характеристики объекта	<p>Согласно Постановлению Главного государственного санитарного врача РФ от 14.03.2002 №10 "О введении в действие Санитарных правил и норм "Зоны санитарной охраны источников водоснабжения и водопроводов питьевого назначения. СанПиН 2.1.4.1110-02" (Зарегистрировано в Минюсте РФ 24.04.2002 N 3399) Необходимо выполнять мероприятия по третьему поясу ЗСО:</p> <ol style="list-style-type: none">1) Выявление, тампонирование или восстановление всех старых, бездействующих, дефектных или неправильно эксплуатируемых скважин, представляющих опасность в части возможности загрязнения водоносных горизонтов.2) Бурение новых скважин и новое строительство, связанное с нарушением почвенного покрова, производится при обязательном согласовании с центром государственного санитарно-эпидемиологического надзора.3) Запрещение закачки отработанных вод в подземные горизонты, подземного складирования твердых отходов и разработки недр земли.4) Запрещение размещения складов горюче-смазочных материалов, ядохимикатов и минеральных удобрений, накопителей промстоков, шламохранилищ и других объектов, обуславливающих опасность химического загрязнения подземных вод. <p>Размещение таких объектов допускается в пределах третьего пояса ЗСО только при использовании защищенных подземных вод, при условии выполнения специальных мероприятий по защите водоносного горизонта от загрязнения при наличии санитарно-эпидемиологического заключения центра государственного санитарно-эпидемиологического надзора, выданного с учетом заключения органов геологического контроля.</p> <ol style="list-style-type: none">5) Своевременное выполнение необходимых мероприятий по санитарной охране поверхностных вод, имеющих непосредственную гидрологическую связь с используемым водоносным горизонтом, в соответствии с гигиеническими требованиями к охране поверхностных вод

Раздел 2

Сведения о местоположении границ объекта

1. Система координат МСК-33, зона 1

2. Сведения о характерных точках границ объекта

Обозначение характерных точек границ	Координаты, м		Метод определения координат характерной точки	Средняя квадратическая погрешность положения характерной точки (M _t), м	Описание обозначения точки на местности (при наличии)
	X	Y			
1	2	3	4	5	6
1	257665.49	184391.76	Аналитический метод	0.10	-
2	257699.08	184427.67	Аналитический метод	0.10	-
3	257719.91	184458.10	Аналитический метод	0.10	-
4	257726.89	184506.64	Аналитический метод	0.10	-
5	257719.91	184555.18	Аналитический метод	0.10	-
6	257690.98	184603.75	Аналитический метод	0.10	-
7	257652.75	184635.03	Аналитический метод	0.10	-
8	257615.68	184657.04	Аналитический метод	0.10	-
9	257557.76	184674.42	Аналитический метод	0.10	-
10	257511.77	184678.16	Аналитический метод	0.10	-
11	257461.96	184677.53	Аналитический метод	0.10	-
12	257423.50	184647.89	Аналитический метод	0.10	-
13	257403.32	184610.06	Аналитический метод	0.10	-
14	257388.82	184560.25	Аналитический метод	0.10	-
15	257382.19	184506.64	Аналитический метод	0.10	-
16	257388.19	184455.58	Аналитический метод	0.10	-
17	257402.06	184403.25	Аналитический метод	0.10	-
18	257428.54	184359.74	Аналитический метод	0.10	-
19	257458.18	184337.68	Аналитический метод	0.10	-
20	257501.68	184333.89	Аналитический метод	0.10	-
21	257560.07	184343.11	Аналитический метод	0.10	-
22	257613.68	184361.65	Аналитический метод	0.10	-

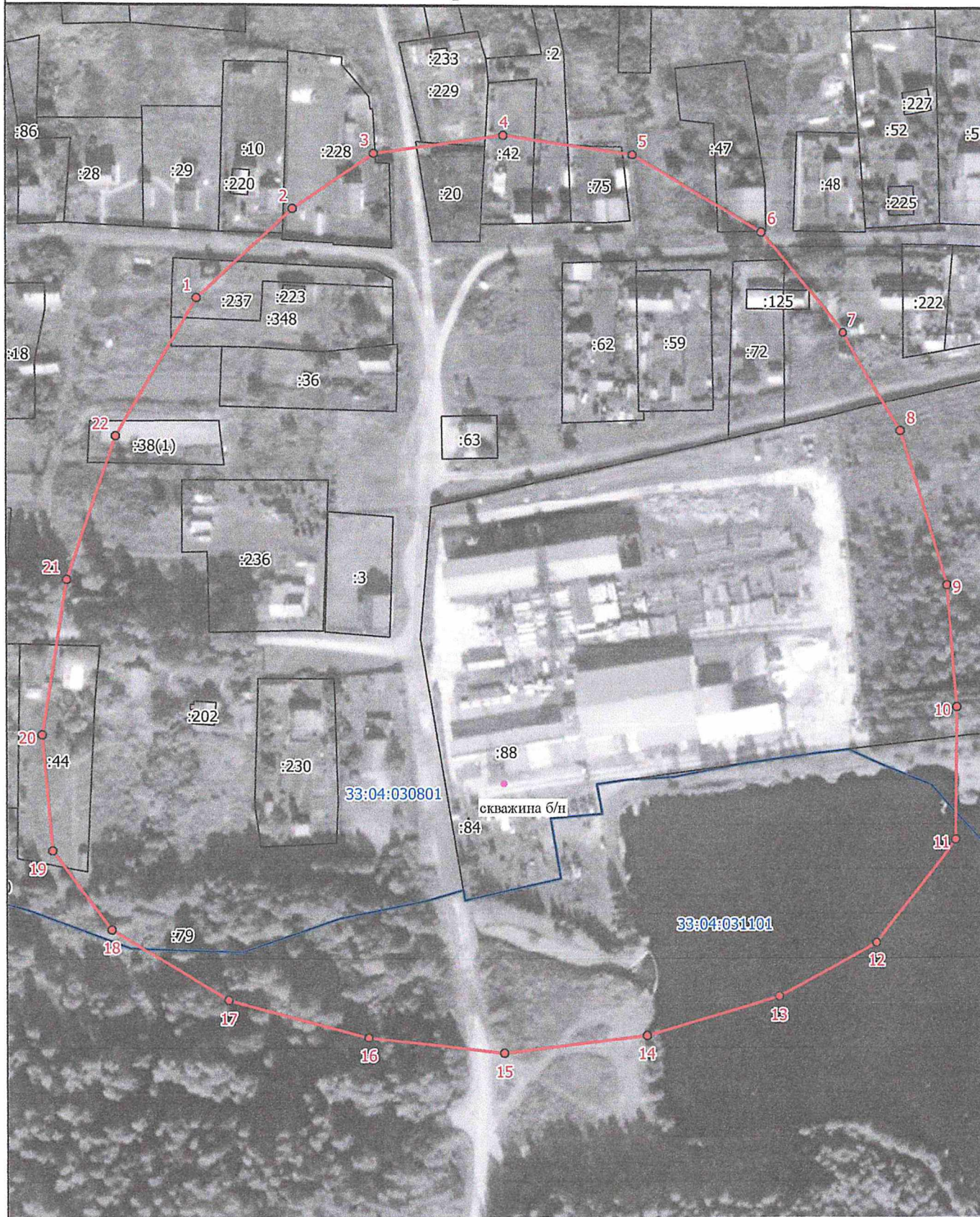
2. Сведения о характерных точках границ объекта

Обозначение характерных точек границ	Координаты, м		Метод определения координат характерной точки	Средняя квадратическая погрешность положения характерной точки (Mt), м	Описание обозначения точки на местности (при наличии)
	X	Y			
1	2	3	4	5	6
1	257665.49	184391.76	Аналитический метод	0.10	-

3. Сведения о характерных точках части (частей) границы объекта

Обозначение характерных точек части границы	Координаты, м		Метод определения координат характерной точки	Средняя квадратическая погрешность положения характерной точки (Mt), м	Описание обозначения точки на местности (при наличии)
	X	Y			
1	2	3	4	5	6
-	-	-	-	-	-

План границ объекта



Масштаб 1:2000

Условные обозначения:

- граница ЗСО объекта
- 1 обозначение характерной точки границы, сведения о которой позволяют однозначно определить ее положение на местности
- 33:04:030801 номер кадастрового квартала
- :88 кадастровый номер земельного участка
- границы земельных участков
- центр скважины
- граница кадастрового квартала

Подпись _____

Дата "5" апреля 2024 г.

Место для оттиска печати лица, составившего описание местоположения границ объекта



Режим зон санитарной охраны скважины № б/н
ООО «Юрьев-Лес»

1. На территории первого пояса зон санитарной охраны (далее ЗСО) запрещается:

1.1 все виды строительства, не имеющие непосредственного отношения к эксплуатации, расширению, реконструкции водозаборных сооружений;

1.2 прокладка трубопроводов различного назначения, размещение жилых и хозяйственно-бытовых зданий, проживание людей;

1.3 посадка высокоствольных деревьев;

1.4 применение ядохимикатов и удобрений.

2. На территории второго, третьего пояса ЗСО запрещается:

2.1 размещение складов горюче-смазочных материалов, ядохимикатов и минеральных удобрений, накопителей промстоков, шламохранилищ и других объектов, обуславливающих опасность химического загрязнения подземных вод;

2.2 закачка отработанных вод в подземные горизонты, подземное складирование твердых отходов и разработка недр земли;

2.3 размещение кладбищ, скотомогильников, полей ассенизации, полей фильтрации, навозохранилищ, силосных траншей, животноводческих и птицеводческих предприятий и других объектов, обуславливающих опасность микробного загрязнения подземных вод;

2.4 вскрытие недр на глубину более 5 м и попадания в них промышленных отходов;

2.5 применение удобрений и ядохимикатов;

2.6 рубка леса главного пользования.

3. На территории первого пояса ЗСО необходимо предусмотреть следующие мероприятия:

3.1 территория должна быть спланирована для отвода поверхностного стока за ее пределы, озеленена, огорожена и обеспечена охраной, дорожки к сооружениям должны иметь твердое покрытие;

3.2 использовать режим работы скважин, не превышающий допустимый водоотбор;

3.3 здания должны быть оборудованы канализацией с отведением сточных вод в ближайшую систему бытовой, производственной канализации или на местные станции очистных сооружений, расположенные за пределами первого пояса ЗСО с учетом санитарного состояния территории второго пояса. При отсутствии канализации должны устраиваться водонепроницаемые приемники нечистот и бытовых отходов, расположенные в местах, исключаящих загрязнение территории первого пояса ЗСО при их вывозе;

3.4 водозаборы должны быть оборудованы аппаратурой для систематического контроля соответствия фактического дебита при эксплуатации водопровода проектной производительности;

3.5 водопроводные сооружения должны быть оборудованы с учетом предотвращения возможности загрязнения питьевой воды через оголовки и устья скважин, люки и переливные трубы резервуаров и устройства заливки насосов.

4. На территории второго, третьего пояса ЗСО необходимо предусмотреть следующие мероприятия:

4.1 бурение новых скважин и новое строительство, связанное с нарушением почвенного покрова, производится при обязательном согласовании с центром государственного санитарно-эпидемиологического надзора, органами геологического контроля и органами по регулированию, использованию и охране вод;

4.2 выявление, тампонирование или восстановление всех бездействующих, старых, дефектных или неправильно эксплуатируемых скважин, предоставляющих опасность в отношении возможности загрязнения водоносных горизонтов.

