



МИНИСТЕРСТВО ПРИРОДОПОЛЬЗОВАНИЯ И ЭКОЛОГИИ
ВЛАДИМИРСКОЙ ОБЛАСТИ

Министерство
природопользования и экологии
Владимирской области

ЗАРЕГИСТРИРОВАНО В РЕЕСТРЕ

« 26 » 07 2024 г.

Номер государственной регистрации

№ 41772024-055

ПРИКАЗ

26.07.2024

№ 55-н

*Об установлении зон санитарной охраны
источников питьевого, хозяйственно-бытового
и технологического водоснабжения
ООО «Небыловский»*

В соответствии с пунктом 5 статьи 18 Федерального закона от 30.03.1999 № 52-ФЗ «О санитарно-эпидемиологическом благополучии населения», постановлением Департамента природопользования и охраны окружающей среды Владимирской области от 18.06.2020 № 78 «О Порядке установления, изменения, прекращения зон санитарной охраны источников питьевого и хозяйственно-бытового водоснабжения», Положением о Министерстве природопользования и экологии Владимирской области, утвержденным постановлением Правительства Владимирской области от 16.02.2023 № 80 и, рассмотрев проект зон санитарной охраны скважин № 032/Р, 1660/104 ООО «Небыловский», расположенных в с. Небылое Юрьев-Польского района, **п р и к а з ы в а ю:**

1. Установить зоны санитарной охраны источников питьевого, хозяйственно-бытового и технологического водоснабжения скважин № 032/Р, 1660/104 ООО «Небыловский», расположенных в с. Небылое Юрьев-Польского района.

2. Установить границы зон санитарной охраны в соответствии с описанием местоположения границ согласно Приложению № 1 к настоящему приказу.

3. Установить режим зон санитарной охраны согласно Приложению № 2 к настоящему приказу.

4. Настоящий приказ вступает в силу со дня его официального опубликования.

И.о. Министра



Ю.В. Самодуров

ГРАФИЧЕСКОЕ ОПИСАНИЕ
местоположения границ населенных пунктов, территориальных
зон, особо охраняемых природных территорий, зон с особыми
условиями использования территории

Зоны санитарной охраны (ЗСО) подземных источников водоснабжения питьевого назначения (водозаборные скважины №032/Р и №1660/104) (Владимирская область, Юрьев-Польский район, село Небылое) (Первый пояс ЗСО)

(наименование объекта, местоположение границ второго описано (далее - объект)

Раздел 1

Сведения об объекте

№ п/п	Характеристики объекта	Описание характеристик
1	2	3
1	Местоположение объекта	Владимирская область, Юрьев-Польский р-н, Небылое с
2	Площадь объекта ± величина погрешности определения площади (Р ± ΔР)	4 401 м ² ± 23 м ²
3	Иные характеристики объекта	<p>Вид объекта реестра границ: Зона с особыми условиями использования территории</p> <p>Вид объекта по документу: Зоны санитарной охраны (ЗСО) подземных источников водоснабжения питьевого назначения (водозаборные скважины №032/Р и №1660/104) (Владимирская область, Юрьев-Польский район, село Небылое) (Первый пояс ЗСО)</p> <p>Содержание ограничений использования объектов недвижимости в пределах зоны или территории: Мероприятия по первому поясу:</p> <ol style="list-style-type: none"> 1. Территория первого пояса должна быть спланирована для отвода поверхностного стока ее предела, озеленена, ограждена и обеспечена охраной. Дорожки к сооружениям должны иметь твердое покрытие. Запрещается посадка высокоствольных деревьев. 2. Запрещаются все виды строительства, не имеющие непосредственного отношения к реконструкции водопроводных сооружений, в том числе прокладка трубопроводов различного назначения; размещение жилых и хозяйственно-бытовых зданий, проживание людей, а так же применение ядохимикатов и удобрений 3. Здания должны быть оборудованы канализацией с отведением сточных вод в ближайшую систему бытовой или производственной канализации или на местные станции очистных сооружений, расположенные за пределами первого пояса ЗСО с учетом санитарного режима на территории второго пояса. <p>В исключительных случаях при отсутствии канализации должны устраиваться водонепроницаемые приемники нечистот и бытовых отходов, расположенные в местах, исключающих загрязнение территории первого пояса ЗСО при их вывозе.</p> <ol style="list-style-type: none"> 4. Водопроводные сооружения, расположенные в первом поясе ЗСО должны быть оборудованы с учетом предотвращения возможности загрязнения питьевой воды через устья скважин, люки и переливные трубы резервуаров и устройства заливки насосов. 5. Все водозаборы должны быть оборудованы аппаратурой для систематического контроля соответствия фактического дебита при эксплуатации водопровода проектной производительности.

ГРАФИЧЕСКОЕ ОПИСАНИЕ
местоположения границ населенных пунктов, территориальных
зон, особо охраняемых природных территорий, зон с особыми
условиями использования территории

Зоны санитарной охраны (ЗСО) подземных источников водоснабжения питьевого назначения (водозаборные скважины №032/Р и №1660/104) (Владимирская область, Юрьев-Польский район, село Небылое) (Первый пояс ЗСО)

(наименование объекта, местоположение границ которого описано (далее - объект))

Раздел 1

Сведения об объекте		
№ п/п	Характеристики объекта	Описание характеристик
1	2	3
1	Местоположение объекта	Владимирская область, Юрьев-Польский р-н, Небылое с
2	Площадь объекта ± величина погрешности определения площади ($P \pm \Delta P$)	4 401 м ² ± 23 м ² ¹
3	Иные характеристики объекта	<p>Вид объекта реестра границ: Зона с особыми условиями использования территории</p> <p>Вид объекта по документу: Зоны санитарной охраны (ЗСО) подземных источников водоснабжения питьевого назначения (водозаборные скважины №032/Р и №1660/104) (Владимирская область, Юрьев-Польский район, село Небылое) (Первый пояс ЗСО)</p> <p>Содержание ограничений использования объектов недвижимости в пределах зоны или территории: Мероприятия по первому поясу:</p> <ol style="list-style-type: none"> 1. Территория первого пояса должна быть спланирована для отвода поверхностного стока ее предела, озеленена, ограждена и обеспечена охраной. Дорожки к сооружениям должны иметь твердое покрытие. Запрещается посадка высокоствольных деревьев. 2. Запрещаются все виды строительства, не имеющие непосредственного отношения к реконструкции водопроводных сооружений, в том числе прокладка трубопроводов различного назначения; размещение жилых и хозяйственно-бытовых зданий, проживание людей, а так же применение ядохимикатов и удобрений. 3. Здания должны быть оборудованы канализацией с отведением сточных вод в ближайшую систему бытовой или производственной канализации или на местные станции очистных сооружений, расположенные за пределами первого пояса ЗСО с учетом санитарного режима на территории второго пояса. <p>В исключительных случаях при отсутствии канализации должны устраиваться водонепроницаемые приемники нечистот и бытовых отходов, расположенные в местах, исключаящих загрязнение территории первого пояса ЗСО при их вывозе.</p> <ol style="list-style-type: none"> 4. Водопроводные сооружения, расположенные в первом поясе ЗСО должны быть оборудованы с учетом предотвращения возможности загрязнения питьевой воды через устья скважин, люки и переливные трубы резервуаров и устройства заливки насосов. 5. Все водозаборы должны быть оборудованы аппаратурой для систематического контроля соответствия фактического дебита при эксплуатации водопровода проектной производительности.

Раздел 2

Сведения о местоположении границ объекта

1. Система координат МСК-33, зона 1

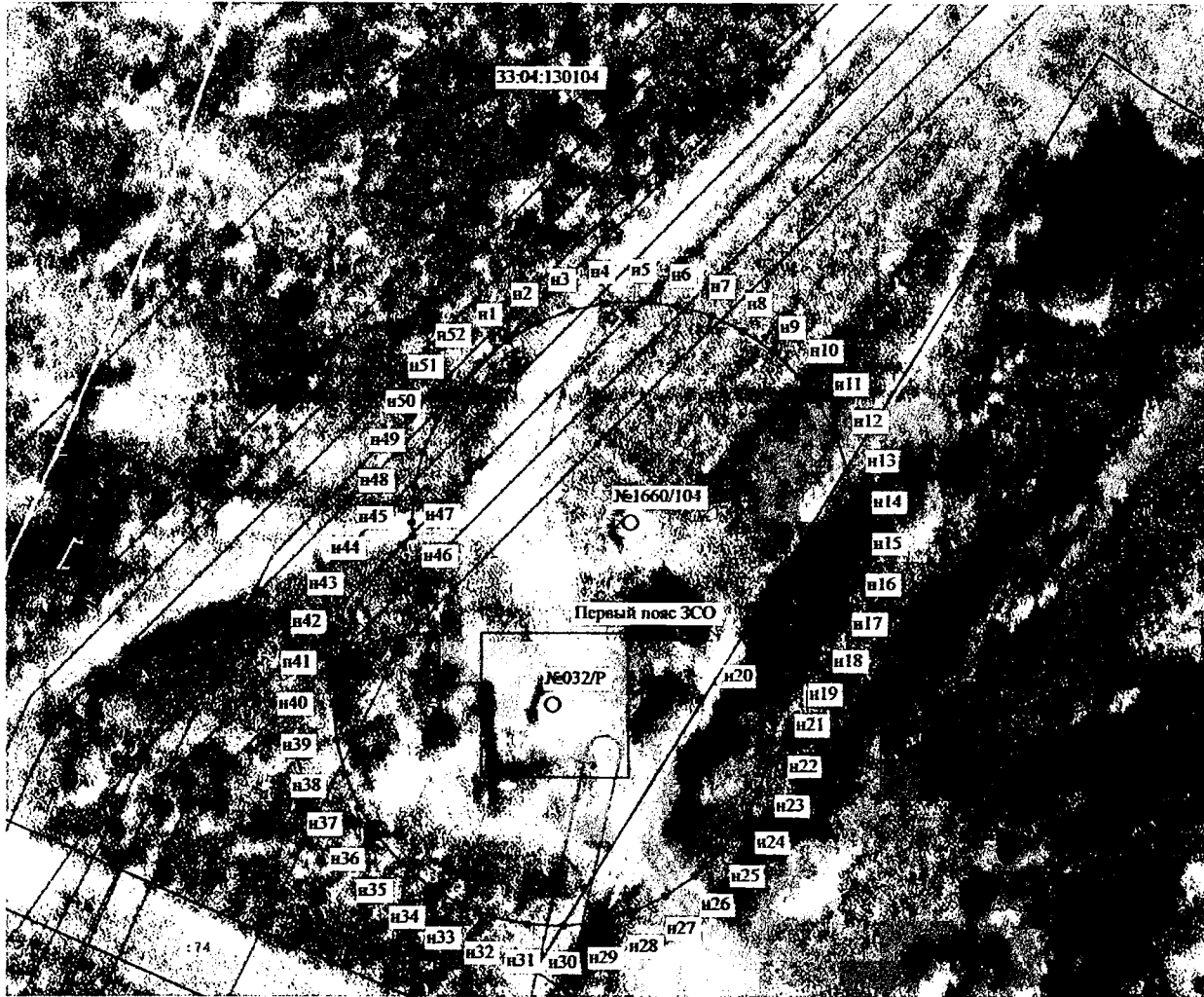
2. Сведения о характерных точках границ объекта

Обозначение характерных точек границ	Координаты, м		Метод определения координат характерной точки	Средняя квадратическая погрешность положения характерной точки (Mt), м	Описание обозначения точки на местности (при наличии)
	X	Y			
1	2	3	4	5	6
н1	217 452,77	195 125,31	Аналитический метод	0,10	—
н2	217 455,19	195 129,51		0,10	
н3	217 456,91	195 134,04		0,10	
н4	217 457,88	195 138,79		0,10	
н5	217 458,08	195 143,63		0,10	
н6	217 457,49	195 148,44		0,10	
н7	217 456,14	195 153,10		0,10	
н8	217 454,06	195 157,48		0,10	
н9	217 451,31	195 161,47		0,10	
н10	217 447,95	195 164,97		0,10	
н11	217 444,08	195 167,88		0,10	
н12	217 439,79	195 170,13		0,10	
н13	217 435,19	195 171,66		0,10	
н14	217 430,40	195 172,44		0,10	
н15	217 425,56	195 172,44		0,10	
н16	217 420,77	195 171,66		0,10	
н17	217 416,17	195 170,13		0,10	
н18	217 411,88	195 167,88		0,10	
н19	217 408,01	195 164,97		0,10	
н20	217 405,06	195 161,89		0,10	
н21	217 400,78	195 161,89		0,10	
н22	217 395,99	195 161,11		0,10	
н23	217 391,39	195 159,58		0,10	
н24	217 387,10	195 157,33		0,10	
н25	217 383,23	195 154,42		0,10	
н26	217 379,87	195 150,92		0,10	
н27	217 377,12	195 146,93		0,10	
н28	217 375,04	195 142,55		0,10	
н29	217 373,69	195 137,89		0,10	
н30	217 373,10	195 133,08		0,10	
н31	217 373,30	195 128,24		0,10	
н32	217 374,27	195 123,49		0,10	
н33	217 375,99	195 118,96		0,10	
н34	217 378,41	195 114,76		0,10	
н35	217 381,48	195 111,01		0,10	
н36	217 385,11	195 107,79		0,10	
н37	217 389,20	195 105,20		0,10	
н38	217 393,66	195 103,30		0,10	
н39	217 398,37	195 102,14		0,10	
н40	217 403,20	195 101,75		0,10	
н41	217 408,03	195 102,14		0,10	
н42	217 412,74	195 103,30		0,10	
н43	217 417,20	195 105,20		0,10	
н44	217 421,29	195 107,79		0,10	
н45	217 424,92	195 111,01		0,10	
н46	217 426,10	195 112,45		0,10	
н47	217 427,98	195 112,30		0,10	

Раздел 2

Сведения о местоположении границ объекта					
1	2	3	4	5	6
н48	217 432,81	195 112,69	Аналитический метод	0,10	—
н49	217 437,52	195 113,85		0,10	
н50	217 441,98	195 115,75		0,10	
н51	217 446,07	195 118,34		0,10	
н52	217 449,70	195 121,56		0,10	
н1	217 452,77	195 125,31		0,10	
3. Сведения о характерных точках части (частей) границы объекта					
1	2	3	4	5	6
—	—	—	—	—	—

Раздел 4
План границ объекта



Масштаб 1:1 000

Используемые условные знаки и обозначения:

- н1 - Образующая точка, сведения о которой позволяют однозначно определить ее местоположение
- - Граница зоны санитарной охраны (ЗСО)
- - Граница населенного пункта
- - Границы кадастрового квартала
- :23 - Обозначение земельного участка границы которого уточнены
- - Обозначение земельного участка границы которого уточнены
- - скважины №032/Р и №1660/104
- - ЗОУИТ
- 33:04:130104 - Кадастровый квартал

Подпись _____



Дата « 3 » июля 20 24 г.

Место для оттиска печати (при наличии) лица, составившего описание местоположения границ объекта

ТЕКСТОВОЕ ОПИСАНИЕ

местоположения границ населенных пунктов, территориальных зон

Прохождение границы		Описание прохождения границы
от точки	до точки	
1	2	3
n1	n1	проходит в 30м от границ скважин

**ГРАФИЧЕСКОЕ ОПИСАНИЕ
местоположения границ населенных пунктов, территориальных
зон, особо охраняемых природных территорий, зон с особыми
условиями использования территории**

Зоны санитарной охраны (ЗСО) подземных источников водоснабжения питьевого назначения (водозаборные скважины №032/Р и №1660/104) (Владимирская область, Юрьев-Польский район, село Небылое) (Второй пояс ЗСО)

(наименование объекта, местоположение границ которого описано (далее - объект))

Раздел 1

Сведения об объекте

№ п/п	Характеристики объекта	Описание характеристик
1	2	3
1	Местоположение объекта	Владимирская область, Юрьев-Польский р-н, Небылое с
2	Площадь объекта ± величина погрешности определения площади (Р ± ΔР)	7 782 м ² ± 31 м ²
3	Иные характеристики объекта	<p>Вид объекта реестра границ: Зона с особыми условиями использования территории</p> <p>Вид объекта по документу: Зоны санитарной охраны (ЗСО) подземных источников водоснабжения питьевого назначения (водозаборные скважины №032/Р и №1660/104) (Владимирская область, Юрьев-Польский район, село Небылое) (Второй пояс ЗСО)</p> <p>Содержание ограничений использования объектов недвижимости в пределах зоны или территории: Мероприятия по второму поясу:</p> <ol style="list-style-type: none"> 1. Выявление, тампонирование или восстановление всех старых, бездействующих, дефектных или неправильно эксплуатируемых скважин, представляющих опасность в части возможности загрязнения водоносных горизонтов. 2. Бурение новых скважин и новое строительство, связанное с нарушением почвенного покрова, производится при согласовании с Центром государственного санитарно-эпидемиологического надзора, органами и учреждениями экологического и геологического контроля. 3. Запрещается закачка отработанных вод в подземные горизонты, подземного складирования твердых отходов и разработки недр земли. 4. Запрещается размещение складов горюче-смазочных материалов, ядохимикатов и минеральных удобрений, накопителей промстоков, шламохранилищ и других объектов, обуславливающих опасность химического загрязнения подземных вод. 5. Своевременное выполнение необходимых мероприятий по санитарной охране поверхностных вод, имеющих непосредственную гидрологическую связь с используемым водоносным горизонтом, в соответствии с требованиями СанПиНа "Охрана поверхностных вод от загрязнения". 6. Запрещается размещение и эксплуатация кладбищ, скотомогильников, скотопрогонов, полей ассенизации и компостирования, полей фильтрации, канализационных очистных сооружений, навозохранилищ, силосных траншей, животноводческих и птицеводческих предприятий и других объектов, обуславливающих опасность микробного загрязнения подземных вод, применение удобрений и ядохимикатов, рубка леса главного пользования и реконструкции. <p>По согласованию с Центром государственного санитарно-эпидемиологического надзора могут быть выполнены мероприятия по санитарному благоустройству территории населенных пунктов и других объектов (оборудование водопроводом, канализацией, устройство водонепроницаемых выгребов, организация отвода поверхностного стока и др)</p> <ol style="list-style-type: none"> 7. Уборные, помойные ямы, навозохранилища, приемники мусора, расположенные ближе 20 метров от ближайшего водовода, должны быть перенесены в другое место.

Раздел 2

Сведения о местоположении границ объекта

1. Система координат МСК-33, зона 1

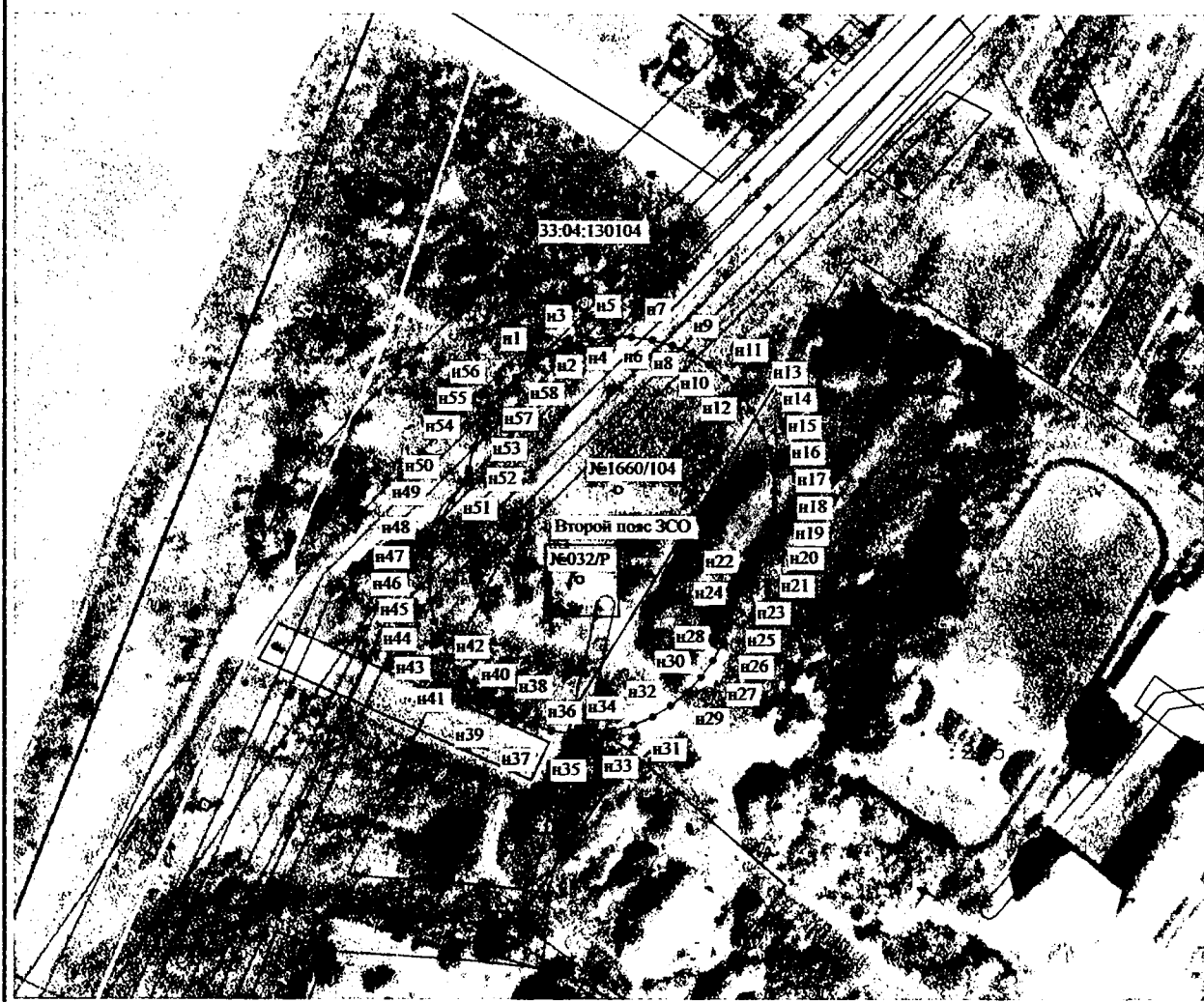
2. Сведения о характерных точках границ объекта

Обозначение характерных точек границ	Координаты, м		Метод определения координат характерной точки	Средняя квадратическая погрешность положения характерной точки (Мт), м	Описание обозначения точки на местности (при наличии)
	X	Y			
1	2	3	4	5	6
н1	217 462,39	195 118,13	Аналитический метод	0,10	—
н2	217 465,38	195 123,04		0,10	
н3	217 467,67	195 128,31		0,10	
н4	217 469,22	195 133,85		0,10	
н5	217 470,00	195 139,55		0,10	
н6	217 470,00	195 145,29		0,10	
н7	217 469,22	195 150,99		0,10	
н8	217 467,67	195 156,53		0,10	
н9	217 465,38	195 161,80		0,10	
н10	217 462,39	195 166,71		0,10	
н11	217 458,76	195 171,17		0,10	
н12	217 454,56	195 175,09		0,10	
н13	217 449,86	195 178,41		0,10	
н14	217 444,76	195 181,05		0,10	
н15	217 439,34	195 182,98		0,10	
н16	217 433,72	195 184,15		0,10	
н17	217 427,98	195 184,54		0,10	
н18	217 422,24	195 184,15		0,10	
н19	217 416,62	195 182,98		0,10	
н20	217 411,20	195 181,05		0,10	
н21	217 406,10	195 178,41		0,10	
н22	217 401,40	195 175,09		0,10	
н23	217 399,98	195 173,77		0,10	
н24	217 397,46	195 173,60		0,10	
н25	217 391,84	195 172,43		0,10	
н26	217 386,42	195 170,50		0,10	
н27	217 381,32	195 167,86		0,10	
н28	217 376,62	195 164,54		0,10	
н29	217 372,42	195 160,62		0,10	
н30	217 368,79	195 156,16		0,10	
н31	217 365,80	195 151,25		0,10	
н32	217 363,51	195 145,98		0,10	
н33	217 361,96	195 140,44		0,10	
н34	217 361,18	195 134,74		0,10	
н35	217 361,18	195 129,00		0,10	
н36	217 361,96	195 123,30		0,10	
н37	217 363,51	195 117,76		0,10	
н38	217 365,80	195 112,49		0,10	
н39	217 368,79	195 107,58		0,10	
н40	217 372,42	195 103,12		0,10	
н41	217 376,62	195 099,20		0,10	
н42	217 381,32	195 095,88		0,10	
н43	217 386,42	195 093,24		0,10	
н44	217 391,84	195 091,31		0,10	
н45	217 397,46	195 090,14		0,10	
н46	217 403,20	195 089,75		0,10	
н47	217 408,94	195 090,14		0,10	

Раздел 2

Сведения о местоположении границ объекта					
1	2	3	4	5	6
н48	217 414,56	195 091,31	Аналитический метод	0,10	—
н49	217 419,98	195 093,24		0,10	
н50	217 425,08	195 095,88		0,10	
н51	217 429,78	195 099,20		0,10	
н52	217 431,20	195 100,52		0,10	
н53	217 433,72	195 100,69		0,10	
н54	217 439,34	195 101,86		0,10	
н55	217 444,76	195 103,79		0,10	
н56	217 449,86	195 106,43		0,10	
н57	217 454,56	195 109,75		0,10	
н58	217 458,76	195 113,67		0,10	
н1	217 462,39	195 118,13		0,10	
3. Сведения о характерных точках части (частей) границы объекта					
1	2	3	4	5	6
—	—	—	—	—	—

Раздел 4
План границ объекта



Масштаб 1:2 000

Используемые условные знаки и обозначения:

- н1 - Образующая точка, сведения о которой позволяют однозначно определить ее местоположение
- - Граница зоны санитарной охраны (ЗСО)
- - Граница населенного пункта
- - Границы кадастрового квартала
- : 23 - Обозначение земельного участка границы которого уточнены
- - Обозначение земельного участка границы которого уточнены
- - скважины №032/Р и №1660/104
- - ЗОУИТ
- 33:04:130104 - Кадастровый квартал

Подпись _____



Дата « 3 » июля 20 24 г.

Место для оттиска печати (при наличии) лица, составившего описание местоположения границ объекта

ТЕКСТОВОЕ ОПИСАНИЕ**местоположения границ населенных пунктов, территориальных зон**

Прохождение границы		Описание прохождения границы
от точки	до точки	
1	2	3
н1	н1	проходит в 42м от границ скважин

ГРАФИЧЕСКОЕ ОПИСАНИЕ
местоположения границ населенных пунктов, территориальных
зон, особо охраняемых природных территорий, зон с особыми
условиями использования территории

Зоны санитарной охраны (ЗСО) подземных источников водоснабжения питьевого назначения (водозаборные скважины №032/Р и №1660/104) (Владимирская область, Юрьев-Польский район, село Небылое) (Третий пояс ЗСО)

(наименование объекта, местоположение границ которого описано (далее - объект))

Раздел 1

Сведения об объекте		
№ п/п	Характеристики объекта	Описание характеристик
1	2	3
1	Местоположение объекта	Владимирская область, Юрьев-Польский р-н, Небылое с
2	Площадь объекта ± величина погрешности определения площади (Р ± ΔР)	306 809 м ² ± 194 м ²

ГРАФИЧЕСКОЕ ОПИСАНИЕ
местоположения границ населенных пунктов, территориальных
зон, особо охраняемых природных территорий, зон с особыми
условиями использования территории

Зоны санитарной охраны (ЗСО) подземных источников водоснабжения питьевого назначения (водозаборные скважины №032/Р и №1660/104) (Владимирская область, Юрьев-Польский район, село Небылое) (Третий пояс ЗСО)

(наименование объекта, местоположение границ которого описано (далее - объект))

Раздел 1

Сведения об объекте

№ п/п	Характеристики объекта	Описание характеристик
1	2	3
3	Иные характеристики объекта	<p>Вид объекта реестра границ: Зона с особыми условиями использования территории</p> <p>Вид объекта по документу: Зоны санитарной охраны (ЗСО) подземных источников водоснабжения питьевого назначения (водозаборные скважины №032/Р и №1660/104) (Владимирская область, Юрьев-Польский район, село Небылое) (Третий пояс ЗСО)</p> <p>Содержание ограничений использования объектов недвижимости в пределах зоны или территории: Мероприятия по третьему поясу:</p> <ol style="list-style-type: none"> 1. Выявление, тампонирование или восстановление всех старых, бездействующих, дефектных или неправильно эксплуатируемых скважин, представляющих опасность в части возможности загрязнения водоносных горизонтов. 2. Бурение новых скважин и новое строительство, связанное с нарушением почвенного покрова, производится при согласовании с Центром государственного санитарно-эпидемиологического надзора, органами и учреждениями экологического и геологического контроля. 3. Запрещается закачка отработанных вод в подземные горизонты, подземного складирования твердых отходов и разработки недр земли. 4. Запрещается размещение складов горюче-смазочных материалов, ядохимикатов и минеральных удобрений, накопителей промстоков, шламохранилищ и других объектов, обуславливающих опасность химического загрязнения подземных вод. <p>Размещение таких объектов допускается в пределах третьего пояса ЗСО только при использовании защищенных подземных вод, при условии выполнения специальных мероприятий по защите водоносного горизонта от загрязнения по согласованию с Центром государственного санитарно-эпидемиологического надзора, органами и учреждениями государственного экологического и геологического контроля.</p> <ol style="list-style-type: none"> 5. Своевременное выполнение необходимых мероприятий по санитарной охране поверхностных вод, имеющих непосредственную гидрологическую связь с используемым водоносным горизонтом, в соответствии с требованиями СанПиНа "Охрана поверхностных вод от загрязнения". 6. Запрещается размещение и эксплуатация кладбищ, скотомогильников, скотопрогонов, полей ассенизации и компостирования, полей фильтрации, канализационных очистных сооружений, навозохранилищ, силосных траншей, животноводческих и птицеводческих предприятий и других объектов, обуславливающих опасность микробного загрязнения подземных вод, применение удобрений и ядохимикатов, рубка леса главного пользования и реконструкции. <p>По согласованию с Центром государственного санитарно-эпидемиологического надзора могут быть выполнены мероприятия по санитарному благоустройству территории населенных пунктов и других объектов (оборудование водопроводом, канализацией, устройство водонепроницаемых выгребов, организация отвода поверхностного стока и ДР)</p> <ol style="list-style-type: none"> 7. Уборные, помойные ямы, навозохранилища, приемники мусора, расположенные ближе 20 метров от ближайшего водовода, должны быть перенесены в другое место.

Раздел 2

Сведения о местоположении границ объекта

1. Система координат МСК-33, зона 1

2. Сведения о характерных точках границ объекта

Обозначение характерных точек границ	Координаты, м		Метод определения координат характерной точки	Средняя квадратическая погрешность положения характерной точки (Mt), м	Описание обозначения точки на местности (при наличии)
	X	Y			
1	2	3	4	5	6
н1	217 678,94	194 970,64	Аналитический метод	0,10	—
н2	217 687,39	194 983,68		0,10	
н3	217 695,15	194 997,14		0,10	
н4	217 702,22	195 010,97		0,10	
н5	217 708,58	195 025,14		0,10	
н6	217 714,20	195 039,62		0,10	
н7	217 719,08	195 054,37		0,10	
н8	217 723,19	195 069,35		0,10	
н9	217 726,54	195 084,52		0,10	
н10	217 729,10	195 099,84		0,10	
н11	217 730,89	195 115,27		0,10	
н12	217 731,88	195 130,77		0,10	
н13	217 732,08	195 146,30		0,10	
н14	217 731,48	195 161,83		0,10	
н15	217 730,09	195 177,30		0,10	
н16	217 727,92	195 192,68		0,10	
н17	217 724,96	195 207,93		0,10	
н18	217 721,23	195 223,01		0,10	
н19	217 716,73	195 237,87		0,10	
н20	217 711,48	195 252,49		0,10	
н21	217 705,49	195 266,83		0,10	
н22	217 698,78	195 280,83		0,10	
н23	217 691,36	195 294,48		0,10	
н24	217 683,25	195 307,73		0,10	
н25	217 674,47	195 320,55		0,10	
н26	217 665,06	195 332,90		0,10	
н27	217 655,02	195 344,76		0,10	
н28	217 644,39	195 356,09		0,10	
н29	217 633,20	195 366,86		0,10	
н30	217 621,47	195 377,05		0,10	
н31	217 609,24	195 386,62		0,10	
н32	217 596,54	195 395,56		0,10	
н33	217 583,39	195 403,83		0,10	
н34	217 569,84	195 411,43		0,10	
н35	217 555,92	195 418,32		0,10	
н36	217 541,67	195 424,49		0,10	
н37	217 527,11	195 429,93		0,10	
н38	217 512,30	195 434,62		0,10	
н39	217 497,27	195 438,54		0,10	
н40	217 482,06	195 441,69		0,10	
н41	217 466,71	195 444,06		0,10	
н42	217 451,26	195 445,65		0,10	
н43	217 435,75	195 446,44		0,10	
н44	217 420,21	195 446,44		0,10	
н45	217 404,70	195 445,65		0,10	
н46	217 389,25	195 444,06		0,10	
н47	217 373,90	195 441,69		0,10	

Раздел 2

Сведения о местоположении границ объекта

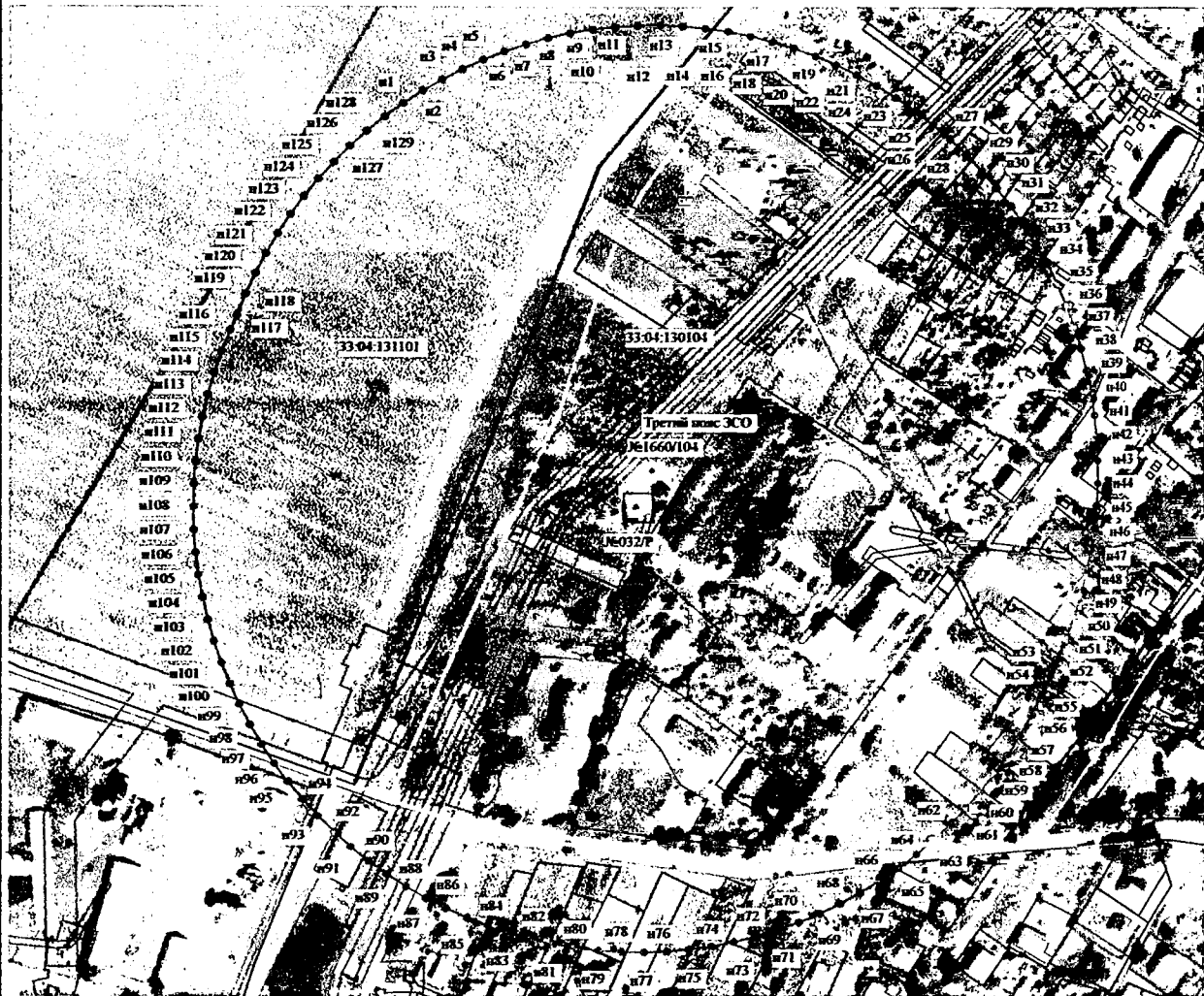
1	2	3	4	5	6
н48	217 358,69	195 438,54	Аналитический метод	0,10	—
н49	217 343,66	195 434,62		0,10	
н50	217 328,85	195 429,93		0,10	
н51	217 314,29	195 424,49		0,10	
н52	217 300,04	195 418,32		0,10	
н53	217 296,38	195 416,51		0,10	
н54	217 289,51	195 413,94		0,10	
н55	217 275,26	195 407,77		0,10	
н56	217 261,34	195 400,88		0,10	
н57	217 247,79	195 393,28		0,10	
н58	217 234,64	195 385,01		0,10	
н59	217 221,94	195 376,07		0,10	
н60	217 209,71	195 366,50		0,10	
н61	217 197,98	195 356,31		0,10	
н62	217 186,79	195 345,54		0,10	
н63	217 176,16	195 334,21		0,10	
н64	217 166,12	195 322,35		0,10	
н65	217 156,71	195 310,00		0,10	
н66	217 147,93	195 297,18		0,10	
н67	217 139,82	195 283,93		0,10	
н68	217 132,40	195 270,28		0,10	
н69	217 125,69	195 256,28		0,10	
н70	217 119,70	195 241,94		0,10	
н71	217 114,45	195 227,32		0,10	
н72	217 109,95	195 212,46		0,10	
н73	217 106,22	195 197,38		0,10	
н74	217 103,26	195 182,13		0,10	
н75	217 101,09	195 166,75		0,10	
н76	217 099,70	195 151,28		0,10	
н77	217 099,10	195 135,75		0,10	
н78	217 099,30	195 120,22		0,10	
н79	217 100,29	195 104,72		0,10	
н80	217 102,08	195 089,29		0,10	
н81	217 104,64	195 073,97		0,10	
н82	217 107,99	195 058,80		0,10	
н83	217 112,10	195 043,82		0,10	
н84	217 116,98	195 029,07		0,10	
н85	217 122,60	195 014,59		0,10	
н86	217 128,96	195 000,42		0,10	
н87	217 136,03	194 986,59		0,10	
н88	217 143,79	194 973,13		0,10	
н89	217 152,24	194 960,09		0,10	
н90	217 161,34	194 947,50		0,10	
н91	217 171,06	194 935,40		0,10	
н92	217 181,40	194 923,80		0,10	
н93	217 192,31	194 912,74		0,10	
н94	217 203,78	194 902,26		0,10	
н95	217 215,76	194 892,38		0,10	
н96	217 228,23	194 883,12		0,10	
н97	217 241,16	194 874,51		0,10	
н98	217 254,52	194 866,57		0,10	
н99	217 268,26	194 859,33		0,10	
н100	217 282,35	194 852,79		0,10	
н101	217 296,76	194 846,99		0,10	
н102	217 311,44	194 841,92		0,10	

Раздел 2

Сведения о местоположении границ объекта

1	2	3	4	5	6
н103	217 326,37	194 837,62	Аналитический метод	0,10	—
н104	217 341,49	194 834,08		0,10	
н105	217 356,78	194 831,31		0,10	
н106	217 372,18	194 829,34		0,10	
н107	217 387,67	194 828,15		0,10	
н108	217 403,20	194 827,75		0,10	
н109	217 418,73	194 828,15		0,10	
н110	217 434,22	194 829,34		0,10	
н111	217 449,62	194 831,31		0,10	
н112	217 464,91	194 834,08		0,10	
н113	217 480,03	194 837,62		0,10	
н114	217 494,96	194 841,92		0,10	
н115	217 509,64	194 846,99		0,10	
н116	217 524,05	194 852,79		0,10	
н117	217 533,86	194 857,34		0,10	
н118	217 534,42	194 857,54		0,10	
н119	217 548,83	194 863,34		0,10	
н120	217 562,92	194 869,88		0,10	
н121	217 576,66	194 877,12		0,10	
н122	217 590,02	194 885,06		0,10	
н123	217 602,95	194 893,67		0,10	
н124	217 615,42	194 902,93		0,10	
н125	217 627,40	194 912,81		0,10	
н126	217 638,87	194 923,29		0,10	
н127	217 649,78	194 934,35		0,10	
н128	217 660,12	194 945,95		0,10	
н129	217 669,84	194 958,05		0,10	
н1	217 678,94	194 970,64		0,10	
3. Сведения о характерных точках части (частей) границы объекта					
1	2	3	4	5	6
—	—	—	—	—	—

Раздел 4
План границ объекта



Масштаб 1:5 000

Используемые условные знаки и обозначения:

- n1 - Образующая точка, сведения о которой позволяют однозначно определить ее местоположение
- - Граница зоны санитарной охраны (ЗСО)
- - Граница населенного пункта
- - Границы кадастрового квартала
- : 23 - Обозначение земельного участка границы которого уточнены
- - Обозначение земельного участка границы которого уточнены
- - скважины №032/Р и №1660/104
- - ЗОУИТ
- 33-04:130104 - Кадастровый квартал

Подпись _____



Дата « 3 » июля 20 24 г.

Место для оттиска печати (при наличии) лица, составившего описание местоположения границ объекта

ТЕКСТОВОЕ ОПИСАНИЕ
местоположения границ населенных пунктов, территориальных зон

Прохождение границы		Описание прохождения границы
от точки	до точки	
1	2	3
н1	н1	проходит в 304м от границ скважин



Режим зон санитарной охраны скважины № 032/Р, 1660/104
ООО «Небыловский»

1. На территории первого пояса зон санитарной охраны (далее ЗСО) запрещается:

1.1 все виды строительства, не имеющие непосредственного отношения к реконструкции водопроводных сооружений;

1.2 прокладка трубопроводов различного назначения, размещение жилых и хозяйственно-бытовых зданий, проживание людей;

1.3 посадка высокоствольных деревьев;

1.4 применение ядохимикатов и удобрений.

2. На территории второго, третьего пояса ЗСО запрещается:

2.1 размещение складов горюче-смазочных материалов, ядохимикатов и минеральных удобрений, накопителей промстоков, шламохранилищ и других объектов, обуславливающих опасность химического загрязнения подземных вод;

2.2 закачка отработанных вод в подземные горизонты, подземное складирование твердых отходов и разработка недр земли;

2.3 размещение и эксплуатация кладбищ, скотомогильников, полей ассенизации и компостирования, полей фильтрации, канализационных очистных сооружений, навозохранилищ, силосных траншей, животноводческих и птицеводческих предприятий и других объектов, обуславливающих опасность микробного загрязнения подземных вод;

2.4 применение удобрений и ядохимикатов;

2.5 рубка леса главного пользования.

3. На территории первого пояса ЗСО необходимо предусмотреть следующие мероприятия:

3.1 территория должна быть спланирована для отвода поверхностного стока за ее пределы, озеленена, огорожена и обеспечена охраной, дорожки к сооружениям должны иметь твердое покрытие;

3.2 здания должны быть оборудованы канализацией с отведением сточных вод в ближайшую систему бытовой, производственной канализации или на местные станции очистных сооружений, расположенные за пределами первого пояса ЗСО с учетом санитарного состояния территории второго пояса. При отсутствии канализации должны устраиваться водонепроницаемые приемники нечистот и бытовых отходов, расположенные в местах, исключающих загрязнение территории первого пояса ЗСО при их вывозе;

3.3 водозаборы должны быть оборудованы аппаратурой для систематического контроля соответствия фактического дебита при эксплуатации водопровода проектной производительности;

3.4 водопроводные сооружения должны быть оборудованы с учетом предотвращения возможности загрязнения питьевой воды через оголовки и

устья скважин, люки и переливные трубы резервуаров и устройства заливки насосов.

4. На территории второго, третьего пояса ЗСО необходимо предусмотреть следующие мероприятия:

4.1 бурение новых скважин и новое строительство, связанное с нарушением почвенного покрова, производится при обязательном согласовании с центром государственного санитарно-эпидемиологического надзора, органами и учреждениями экологического и геологического контроля;

4.2 выявление, тампонирование или восстановление всех бездействующих, старых, дефектных или неправильно эксплуатируемых скважин, представляющих опасность в отношении возможности загрязнения водоносных горизонтов;

4.3 по согласованию с Центром государственного санитарно-эпидемиологического надзора могут быть выполнены мероприятия по санитарному благоустройству территории населенных пунктов и других объектов (оборудование водопроводом, канализацией, устройство водонепроницаемых выгребов, организация отвода поверхностного стока и др.);

4.4 уборные, помойные ямы, навозохранилища, приемники мусора, расположенные ближе 20 метров от ближайшего водовода, должны быть перенесены в другое место.

