



ГУБЕРНАТОР ВОЛГОГРАДСКОЙ ОБЛАСТИ

ПОСТАНОВЛЕНИЕ

от 15 января 2024 г. № 22

О создании охранной зоны памятника природы регионального значения "Тюльпанный луг" в границах Николаевского муниципального района Волгоградской области

В соответствии с пунктами 10, 11 статьи 2 Федерального закона от 14 марта 1995 г. № 33-ФЗ "Об особо охраняемых природных территориях", постановлением Правительства Российской Федерации от 19 февраля 2015 г. № 138 "Об утверждении Правил создания охранных зон отдельных категорий особо охраняемых природных территорий, установления их границ, определения режима охраны и использования земельных участков и водных объектов в границах таких зон", статьей 3 Закона Волгоградской области от 07 декабря 2001 г. № 641-ОД "Об особо охраняемых природных территориях Волгоградской области" постановляю:

1. Создать охранную зону памятника природы регионального значения "Тюльпанный луг" в границах Николаевского муниципального района Волгоградской области.

2. Утвердить границы охранной зоны памятника природы регионального значения "Тюльпанный луг" в границах Николаевского муниципального района Волгоградской области согласно прилагаемому графическому описанию их местоположения.

3. Утвердить прилагаемое Положение об охранной зоне памятника природы регионального значения "Тюльпанный луг" в границах Николаевского муниципального района Волгоградской области.

4. Настоящее постановление вступает в силу со дня его официального опубликования.

Губернатор
Волгоградской области



А.И.Бочаров



УТВЕРЖДЕНО

постановлением

Губернатора

Волгоградской области

от 15 января 2024 г. № 22

ГРАФИЧЕСКОЕ ОПИСАНИЕ

местоположения границ охранной зоны памятника природы регионального значения "Тюльпанный луг" в границах Николаевского муниципального района Волгоградской области

1. Сведения об охранной зоне памятника природы регионального значения "Тюльпанный луг" в границах Николаевского муниципального района Волгоградской области (далее именуется – объект)

№ п/п	Характеристики объекта	Описание характеристик
1	2	3
1.	Местоположение объекта	Волгоградская область, Николаевский район
2.	Площадь объекта \pm величина погрешности определения площади ($P \pm \Delta P$)	55278 кв.метров \pm 82 кв.метра
3.	Иные характеристики территории	-

2. Сведения о местоположении границ объекта

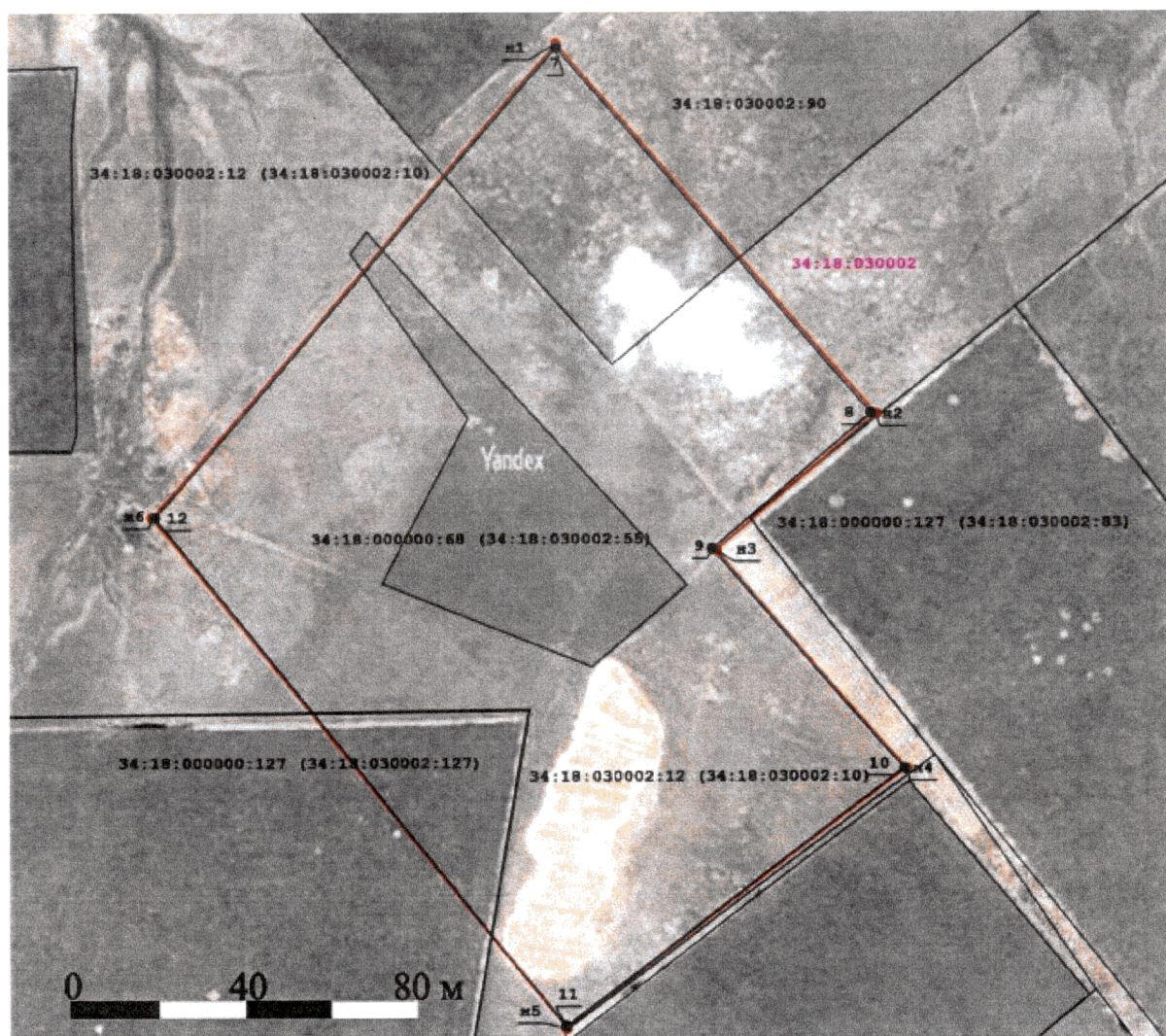
2.1. Система координат МСК-34 зона 2.

2.2. Сведения о характерных точках границ объекта:

Обозначение характерных точек границ	Координаты (метров)		Метод определения координат характерной точки	Средняя квадратическая погрешность положения характерной точки (M_t) (метров)	Описание обозначения точки на местности (при наличии)
	X	Y			
1	2	3	4	5	6
н1	649060,40	2307223,58	картометрический	0,1	-
н6	647659,53	2306021,38	картометрический	0,1	-

Обозначение характерных точек границ	Координаты (метров)		Метод определения координат характерной точки	Средняя квадратическая погрешность положения характерной точки (M _t) (метров)	Описание обозначения точки на мест- ности (при наличии)
	X	Y			
1	2	3	4	5	6
н5	646146,38	2307245,68	картометрический	0,1	-
н4	646914,88	2308255,87	картометрический	0,1	-
н3	647562,56	2307695,49	картометрический	0,1	-
н2	647963,45	2308170,93	картометрический	0,1	-
н1	649060,40	2307223,58	картометрический	0,1	-
7	649047,82	2307223,94	картометрический	0,1	-
8	647968,09	2308156,37	картометрический	0,1	-
9	647566,25	2307683,57	картометрический	0,1	-
10	646915,66	2308249,79	картометрический	0,1	-
11	646154,45	2307245,72	картометрический	0,1	-
12	647659,41	2306029,95	картометрический	0,1	-
7	649047,82	2307223,94	картометрический	0,1	-

3. План границ объекта



Используемые условные знаки и обозначения:

- **n1** - образуемая характерная точка, сведения о которой позволяют однозначно определить ее местоположение
- **н1** - существующая характерная точка, имеющиеся в Едином государственном реестре недвижимости (далее именуется - ЕГРН) сведения о которой позволяют однозначно определить ее местоположение

34:18:030002:90 - кадастровый номер земельного участка

34:18:030002 - номер кадастрового квартала

— - вновь образованная часть границы охранной зоны, сведения о которой достаточны для определения ее местоположения

— - существующая часть границы, имеющиеся в ЕГРН сведения о которой достаточны для определения ее местоположения



УТВЕРЖДЕНО

постановлением

Губернатора

Волгоградской области

от 15 января 2024 г. № 22

ПОЛОЖЕНИЕ

об охранной зоне памятника природы
регионального значения "Тюльпанный луг" в границах
Николаевского муниципального района Волгоградской области

1. Общие положения

1.1. Настоящее Положение разработано в соответствии с Федеральным законом от 14 марта 1995 г. № 33-ФЗ "Об особо охраняемых природных территориях", постановлением Правительства Российской Федерации от 19 февраля 2015 г. № 138 "Об утверждении Правил создания охранных зон отдельных категорий особо охраняемых природных территорий, установления их границ, определения режима охраны и использования земельных участков и водных объектов в границах таких зон", Законом Волгоградской области от 07 декабря 2001 г. № 641-ОД "Об особо охраняемых природных территориях Волгоградской области".

1.2. Охранная зона особо охраняемой природной территории регионального значения – памятника природы регионального значения "Тюльпанный луг" в границах Николаевского муниципального района Волгоградской области (далее именуются соответственно – охранная зона, памятник природы) создается в целях защиты памятника природы от неблагоприятных антропогенных воздействий на прилегающих к нему землях, земельных участках и водных объектах.

1.3. Установление охранной зоны не влечет за собой изъятия земель у пользователей, владельцев и собственников земельных участков, расположенных в границах охранной зоны, а также изменения целевого назначения земель.

1.4. Основанием для прекращения существования охранной зоны является упразднение памятника природы либо изменение его категории.

1.5. Охранная зона установлена на территории Барановского сельского поселения Николаевского муниципального района Волгоградской области. Общая площадь охранной зоны составляет 5,5 гектара.

1.6. Границы охранной зоны, а также режим охраны и использования земельных участков и водных объектов в границах охранной зоны учитываются при подготовке документов территориального планирования, разработке лесохозяйственных регламентов и проектов освоения лесов, проведении лесоустройства и инвентаризации земель.

2. Режим охраны и использования охранной зоны

2.1. На территории охранной зоны запрещается деятельность, оказывающая негативное (вредное) воздействие на природный комплекс памятника природы, в том числе:

распашка новых земель (за исключением устройства противопожарных минерализованных полос);

разведка и разработка месторождений полезных ископаемых;

сброс отходов производства и потребления, в том числе радиоактивных отходов, в подземные водные объекты, на водосборные площади, в недра и на почву;

деятельность, ведущая к сокращению численности растений, животных и других организмов, относящихся к видам, занесенным в Красную книгу Российской Федерации и Красную книгу Волгоградской области, и ухудшающая среду их обитания;

пускание палов, выжигание растительности (за исключением противопожарных мероприятий, осуществляемых в соответствии с федеральным законодательством);

движение и стоянка транспортных средств вне дорог общего пользования и внутрихозяйственных дорог, за исключением транспортных средств собственников, владельцев и пользователей земельных участков, расположенных в границах памятника природы и его охранной зоны, при осуществлении ими хозяйственной деятельности, лиц, осуществляющих хозяйственную деятельность во исполнение договоров с собственниками, владельцами и пользователями земельных участков, расположенных в границах охранной зоны, специальных транспортных средств, осуществляющих спасательные операции, обеспечивающих оказание медицинской помощи населению, предупреждение аварий и чрезвычайных ситуаций, ликвидацию их последствий, а также транспортных средств правоохранительных органов, контрольных (надзорных) органов при осуществлении своих полномочий;

разведение костров, разбивка бивуаков, привалов, палаточных городков и туристических стоянок;

уничтожение и повреждение аншлагов, шламбаумов, стендов и других информационных знаков и указателей, а также оборудованных троп и мест отдыха.

2.2. На территории охранной зоны допускается:

государственный экологический мониторинг (государственный мониторинг окружающей среды), изучение природных экосистем и их компонентов;

осуществление мероприятий по охране растений, животных и других организмов, относящихся к видам, занесенным в Красную книгу Российской Федерации и Красную книгу Волгоградской области, а также среды их обитания;

осуществление мероприятий по санитарному уходу за территорией памятника природы, мероприятий по устройству противопожарных минерализованных полос, а также профилактических мероприятий, способствующих сохранению мест обитания и улучшению условий среды обитания растений, животных и других организмов, относящихся к видам, занесенным в Красную книгу Российской Федерации и Красную книгу Волгоградской области;

научно-исследовательская и эколого-просветительская работа;

эколого-туристическая деятельность;

установка аншлагов, шлагбаумов, стендов и других информационных знаков и указателей, а также оборудование троп и мест отдыха.

2.3. В границах охранной зоны хозяйственная деятельность осуществляется с соблюдением настоящего Положения и требований по предотвращению гибели объектов животного мира при осуществлении производственных процессов, а также при эксплуатации транспортных магистралей, трубопроводов, линий связи и электропередачи, утвержденных в соответствии со статьей 28 Федерального закона от 24 апреля 1995 г. № 52-ФЗ "О животном мире".

2.4. Границы охранной зоны обозначаются на местности специальными предупредительными аншлагами и информационными знаками.

2.5. Организация и выполнение работ по обозначению границ охранной зоны на местности специальными предупредительными аншлагами и информационными знаками осуществляются комитетом природных ресурсов, лесного хозяйства и экологии Волгоградской области.