



# ГУБЕРНАТОР ВОЛГОГРАДСКОЙ ОБЛАСТИ

## ПОСТАНОВЛЕНИЕ

от 15 января 2024 г. № 23

### О создании охранной зоны памятника природы регионального значения "Ирисовый"

В соответствии с пунктами 10, 11 статьи 2 Федерального закона от 14 марта 1995 г. № 33-ФЗ "Об особо охраняемых природных территориях", постановлением Правительства Российской Федерации от 19 февраля 2015 г. № 138 "Об утверждении Правил создания охранных зон отдельных категорий особо охраняемых природных территорий, установления их границ, определения режима охраны и использования земельных участков и водных объектов в границах таких зон", статьей 3 Закона Волгоградской области от 07 декабря 2001 г. № 641-ОД "Об особо охраняемых природных территориях Волгоградской области" постановляю:

1. Создать охранную зону памятника природы регионального значения "Ирисовый".
2. Утвердить границы охранной зоны памятника природы регионального значения "Ирисовый" согласно прилагаемому графическому описанию их местоположения.
3. Утвердить прилагаемое Положение об охранной зоне памятника природы регионального значения "Ирисовый".
4. Настоящее постановление вступает в силу со дня его официального опубликования.

Губернатор  
Волгоградской области



А.И.Бочаров



УТВЕРЖДЕНО

постановлением

Губернатора

Волгоградской области

от 15 января 2024 г. № 23

## ГРАФИЧЕСКОЕ ОПИСАНИЕ

местоположения границ охранной зоны памятника природы  
регионального значения "Ирисовый"

### 1. Сведения об охранной зоне памятника природы регионального значения "Ирисовый" (далее именуется – объект)

№ п/п	Характеристики объекта	Описание характеристик объекта
1	2	3
1.	Местоположение объекта	Волгоградская область, Калачевский район
2.	Площадь объекта ± величина погрешности определения площади ( $P \pm \Delta P$ )	158595 кв.метров ± 139 кв.метров
3.	Иные характеристики территории	-

### 2. Сведения о местоположении границ объекта

2.1. Система координат МСК-34 зона 1.

2.2. Сведения о характерных точках границ объекта:

Обозначение характерных точек границ	Координаты (метров)		Метод определения координат характерной точки	Средняя квадратическая погрешность положения характерной точки ( $M_t$ ) (метров)	Описание обозначения точки на местности (при наличии)
	X	Y			
1	2	3	4	5	6
н1	478694,81	1332013,32	картометрический	0,1	-
н94	478758,27	1332293,07	картометрический	0,1	-
н93	479003,12	1332219,72	картометрический	0,1	-
н92	479186,92	1332136,05	картометрический	0,1	-
н91	479336,49	1332122,70	картометрический	0,1	-

Обозначение характерных точек границ	Координаты (метров)		Метод определения координат характерной точки	Средняя квадратическая погрешность положения характерной точки ( $M_t$ ) (метров)	Описание обозначения точки на местности (при наличии)
	X	Y			
1	2	3	4	5	6
н90	479436,38	1332110,04	картометрический	0,1	-
н89	479632,58	1332197,05	картометрический	0,1	-
н88	479759,46	1332303,56	картометрический	0,1	-
н87	479854,07	1332389,70	картометрический	0,1	-
н86	480028,69	1332504,00	картометрический	0,1	-
н85	480181,34	1332244,72	картометрический	0,1	-
н84	480130,94	1332229,92	картометрический	0,1	-
н83	480209,78	1332095,43	картометрический	0,1	-
н82	480314,72	1332109,77	картометрический	0,1	-
н81	480480,67	1331905,30	картометрический	0,1	-
н80	480428,58	1331802,74	картометрический	0,1	-
н79	480438,72	1331750,14	картометрический	0,1	-
н78	480476,50	1331742,96	картометрический	0,1	-
н77	480566,47	1331808,12	картометрический	0,1	-
н76	480630,74	1331775,67	картометрический	0,1	-
н75	480704,49	1331629,58	картометрический	0,1	-
н74	480894,99	1331461,21	картометрический	0,1	-
н73	480764,11	1331221,11	картометрический	0,1	-
н72	480855,45	1331182,99	картометрический	0,1	-
н71	480973,11	1331253,28	картометрический	0,1	-
н70	481035,23	1331253,28	картометрический	0,1	-
н69	481125,00	1331182,43	картометрический	0,1	-
н68	481154,30	1331132,64	картометрический	0,1	-

Обозначение характерных точек границ	Координаты (метров)		Метод определения координат характерной точки	Средняя квадратическая погрешность положения характерной точки ( $M_t$ ) (метров)	Описание обозначения точки на местности (при наличии)
	X	Y			
1	2	3	4	5	6
н67	481132,17	1331058,49	картометрический	0,1	-
н66	481186,27	1331054,81	картометрический	0,1	-
н65	481223,77	1331025,16	картометрический	0,1	-
н64	481237,06	1330919,53	картометрический	0,1	-
н63	481237,06	1330883,53	картометрический	0,1	-
н62	481218,52	1330850,01	картометрический	0,1	-
н61	481211,24	1330825,03	картометрический	0,1	-
н60	481205,33	1330813,60	картометрический	0,1	-
н59	481212,66	1330797,92	картометрический	0,1	-
н58	481234,20	1330794,98	картометрический	0,1	-
н57	481249,10	1330796,57	картометрический	0,1	-
н56	481269,81	1330805,88	картометрический	0,1	-
н55	481341,96	1330878,01	картометрический	0,1	-
н54	481427,66	1330915,43	картометрический	0,1	-
н53	481491,50	1330892,53	картометрический	0,1	-
н52	481598,03	1330786,05	картометрический	0,1	-
н51	481103,66	1330050,44	картометрический	0,1	-
н50	480960,38	1329927,60	картометрический	0,1	-
н49	480867,28	1329926,11	картометрический	0,1	-
н48	480760,95	1329971,52	картометрический	0,1	-
н47	480700,46	1329916,63	картометрический	0,1	-
н46	480600,46	1329682,34	картометрический	0,1	-
н45	480418,40	1329550,40	картометрический	0,1	-

Обозначение характерных точек границ	Координаты (метров)		Метод определения координат характерной точки	Средняя квадратическая погрешность положения характерной точки ( $M_t$ ) (метров)	Описание обозначения точки на местности (при наличии)
	X	Y			
1	2	3	4	5	6
н44	480367,22	1329552,44	картометрический	0,1	-
н43	480265,85	1329601,23	картометрический	0,1	-
н42	479889,51	1329856,27	картометрический	0,1	-
н41	479830,73	1329935,54	картометрический	0,1	-
н40	479841,21	1329968,20	картометрический	0,1	-
н39	479985,30	1330063,83	картометрический	0,1	-
н38	480029,62	1330043,64	картометрический	0,1	-
н37	480134,01	1330087,65	картометрический	0,1	-
н36	480187,27	1330078,34	картометрический	0,1	-
н35	480282,14	1330017,62	картометрический	0,1	-
н34	480481,32	1329959,48	картометрический	0,1	-
н33	480528,81	1329927,45	картометрический	0,1	-
н32	480554,26	1329946,28	картометрический	0,1	-
н31	480711,99	1330202,23	картометрический	0,1	-
н30	480766,69	1330277,88	картометрический	0,1	-
н29	480743,44	1330330,92	картометрический	0,1	-
н28	480720,68	1330380,35	картометрический	0,1	-
н27	480524,09	1330407,81	картометрический	0,1	-
н26	480345,58	1330249,10	картометрический	0,1	-
н25	480247,83	1330239,13	картометрический	0,1	-
н24	480110,72	1330131,69	картометрический	0,1	-
н23	480041,05	1330104,44	картометрический	0,1	-
н22	480033,86	1330139,13	картометрический	0,1	-

Обозначение характерных точек границ	Координаты (метров)		Метод определения координат характерной точки	Средняя квадратическая погрешность положения характерной точки (M <sub>t</sub> ) (метров)	Описание обозначения точки на местности (при наличии)
	X	Y			
1	2	3	4	5	6
н21	480011,34	1330161,64	картометрический	0,1	-
н20	479969,43	1330151,41	картометрический	0,1	-
н19	479911,92	1330191,95	картометрический	0,1	-
н18	479808,13	1330159,60	картометрический	0,1	-
н17	479598,77	1330025,66	картометрический	0,1	-
н16	479462,22	1330155,17	картометрический	0,1	-
н15	479489,60	1330490,59	картометрический	0,1	-
н14	479528,70	1330553,69	картометрический	0,1	-
н13	479739,36	1330623,22	картометрический	0,1	-
н12	479738,41	1330705,43	картометрический	0,1	-
н11	479789,02	1331267,95	картометрический	0,1	-
н10	479800,52	1331469,45	картометрический	0,1	-
н9	479744,15	1331595,20	картометрический	0,1	-
н8	479522,99	1331634,55	картометрический	0,1	-
н7	479431,67	1331671,72	картометрический	0,1	-
н6	479253,64	1331600,55	картометрический	0,1	-
н5	479066,23	1331624,64	картометрический	0,1	-
н4	478936,66	1331605,30	картометрический	0,1	-
н3	478696,84	1331850,34	картометрический	0,1	-
н2	478733,56	1331887,79	картометрический	0,1	-
н1	478694,81	1332013,32	картометрический	0,1	-
95	481582,75	1330784,56	картометрический	0,1	-
96	481485,00	1330882,27	картометрический	0,1	-

Обозначение характерных точек границ	Координаты (метров)		Метод определения координат характерной точки	Средняя квадратическая погрешность положения характерной точки ( $M_t$ ) (метров)	Описание обозначения точки на местности (при наличии)
	X	Y			
1	2	3	4	5	6
97	481428,09	1330902,69	картометрический	0,1	-
98	481348,75	1330868,05	картометрический	0,1	-
99	481276,65	1330795,96	картометрический	0,1	-
100	481252,24	1330784,99	картометрический	0,1	-
101	481234,03	1330783,04	картометрический	0,1	-
102	481204,66	1330787,05	картометрический	0,1	-
103	481192,12	1330813,87	картометрический	0,1	-
104	481200,19	1330829,45	картометрический	0,1	-
105	481207,51	1330854,59	картометрический	0,1	-
106	481225,21	1330886,59	картометрический	0,1	-
107	481225,21	1330918,79	картометрический	0,1	-
108	481212,62	1331018,87	картометрический	0,1	-
109	481181,80	1331043,24	картометрический	0,1	-
110	481116,58	1331047,67	картометрический	0,1	-
111	481141,47	1331131,08	картометрический	0,1	-
112	481115,91	1331174,50	картометрический	0,1	-
113	481031,12	1331241,43	картометрический	0,1	-
114	480976,38	1331241,43	картометрический	0,1	-
115	480856,40	1331169,75	картометрический	0,1	-
116	480747,41	1331215,24	картометрический	0,1	-
117	480880,06	1331458,59	картометрический	0,1	-
118	480694,94	1331622,21	картометрический	0,1	-
119	480621,92	1331766,85	картометрический	0,1	-

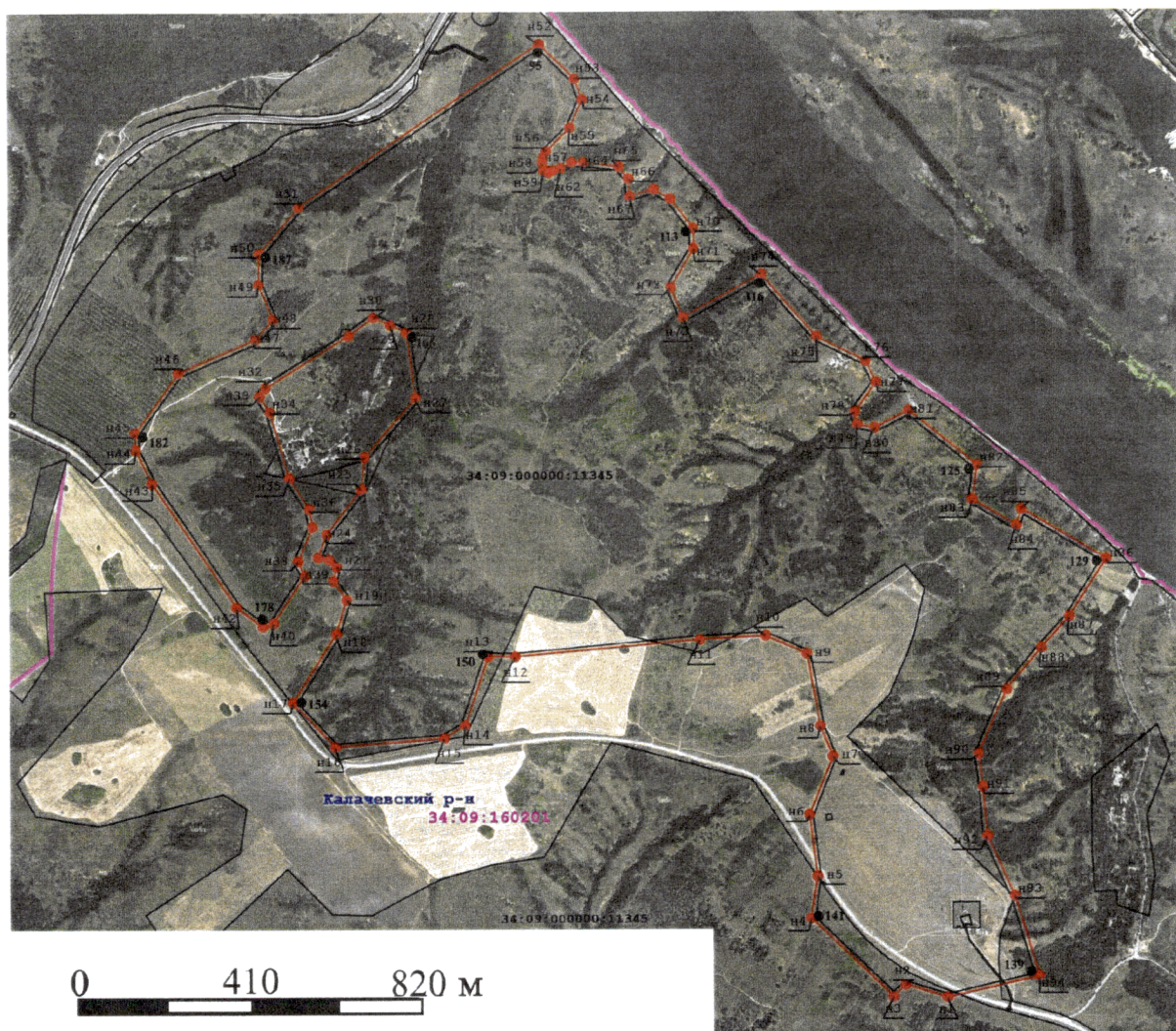
Обозначение характерных точек границ	Координаты (метров)		Метод определения координат характерной точки	Средняя квадратическая погрешность положения характерной точки ( $M_t$ ) (метров)	Описание обозначения точки на местности (при наличии)
	X	Y			
1	2	3	4	5	6
120	480567,57	1331794,29	картометрический	0,1	-
121	480479,31	1331730,36	картометрический	0,1	-
122	480428,60	1331740,00	картометрический	0,1	-
123	480416,18	1331804,49	картометрический	0,1	-
124	480466,62	1331903,81	картометрический	0,1	-
125	480309,72	1332097,13	картометрический	0,1	-
126	480203,55	1332082,62	картометрический	0,1	-
127	480113,04	1332237,01	картометрический	0,1	-
128	480163,42	1332251,81	картометрический	0,1	-
129	480024,78	1332487,28	картометрический	0,1	-
130	479861,35	1332380,30	картометрический	0,1	-
131	479767,26	1332294,64	картометрический	0,1	-
132	479638,92	1332186,90	картометрический	0,1	-
133	479438,17	1332097,87	картометрический	0,1	-
134	479335,22	1332110,92	картометрический	0,1	-
135	479183,85	1332124,43	картометрический	0,1	-
136	478998,95	1332208,60	картометрический	0,1	-
137	478767,02	1332278,08	картометрический	0,1	-
138	478707,07	1332013,79	картометрический	0,1	-
139	478746,97	1331884,54	картометрический	0,1	-
140	478713,43	1331850,33	картометрический	0,1	-
141	478940,90	1331617,91	картометрический	0,1	-
142	479066,11	1331636,60	картометрический	0,1	-






Обозначение характерных точек границ	Координаты (метров)		Метод определения координат характерной точки	Средняя квадратическая погрешность положения характерной точки (M <sub>t</sub> ) (метров)	Описание обозначения точки на местности (при наличии)
	X	Y			
1	2	3	4	5	6
143	479252,10	1331612,70	картометрический	0,1	-
144	479431,71	1331684,50	картометрический	0,1	-
145	479526,30	1331646,00	картометрический	0,1	-
146	479752,40	1331605,77	картометрический	0,1	-
147	479812,52	1331471,66	картометрический	0,1	-
148	479800,84	1331267,08	картометрический	0,1	-
149	479750,27	1330704,97	картометрический	0,1	-
150	479751,31	1330614,68	картометрический	0,1	-
151	479536,50	1330543,79	картометрический	0,1	-
152	479501,18	1330486,78	картометрический	0,1	-
153	479474,49	1330159,86	картометрический	0,1	-
154	479600,20	1330040,64	картометрический	0,1	-
155	479803,08	1330170,44	картометрический	0,1	-
156	479913,97	1330205,00	картометрический	0,1	-
157	479971,85	1330164,20	картометрический	0,1	-
158	480015,01	1330174,73	картометрический	0,1	-
159	480044,74	1330145,00	картометрический	0,1	-
160	480049,80	1330120,59	картометрический	0,1	-
161	480104,78	1330142,09	картометрический	0,1	-
162	480243,22	1330250,57	картометрический	0,1	-
163	480340,57	1330260,50	картометрический	0,1	-
164	480520,31	1330420,30	картометрический	0,1	-
165	480728,74	1330391,19	картометрический	0,1	-

Обозначение характерных точек границ	Координаты (метров)		Метод определения координат характерной точки	Средняя квадратическая погрешность положения характерной точки ( $M_t$ ) (метров)	Описание обозначения точки на местности (при наличии)
	X	Y			
1	2	3	4	5	6
166	480754,25	1330335,78	картометрический	0,1	-
167	480780,27	1330276,43	картометрический	0,1	-
168	480721,85	1330195,64	картометрический	0,1	-
169	480563,15	1329938,11	картометрический	0,1	-
170	480529,13	1329912,94	картометрический	0,1	-
171	480476,23	1329948,62	картометрический	0,1	-
172	480277,19	1330006,72	картометрический	0,1	-
173	480182,89	1330067,08	картометрический	0,1	-
174	480135,40	1330075,38	картометрический	0,1	-
175	480029,44	1330030,70	картометрический	0,1	-
176	479986,37	1330050,32	картометрический	0,1	-
177	479851,22	1329960,62	картометрический	0,1	-
178	479843,87	1329937,71	картометрический	0,1	-
179	479897,83	1329864,95	картометрический	0,1	-
180	480271,78	1329611,53	картометрический	0,1	-
181	480370,15	1329564,18	картометрический	0,1	-
182	480414,77	1329562,40	картометрический	0,1	-
183	480590,85	1329690,01	картометрический	0,1	-
184	480690,58	1329923,67	картометрический	0,1	-
185	480758,62	1329985,40	картометрический	0,1	-
186	480869,61	1329938,00	картометрический	0,1	-
187	480955,91	1329939,38	картометрический	0,1	-
188	481094,72	1330058,39	картометрический	0,1	-
95	481582,75	1330784,56	картометрический	0,1	-

## 3. План-схема границ объекта



Используемые условные знаки и обозначения:

- **н1** - образующая характерная точка, сведения о которой позволяют однозначно определить ее местоположение
- **95** - существующая характерная точка, имеющиеся в Едином государственном реестре недвижимости (далее именуется - ЕГРН) сведения о которой позволяют однозначно определить ее местоположение
- :1 - часть кадастрового номера земельного участка, соответствующая номеру земельного участка в кадастровом квартале
- 34:09:160201 - номер кадастрового квартала
-  - вновь образованная часть границы охранной зоны, сведения о которой достаточны для определения ее местоположения
-  - существующая часть границы, имеющиеся в ЕГРН сведения о которой достаточны для определения ее местоположения
-  - граница кадастрового квартала



УТВЕРЖДЕНО

Постановлением

Губернатора

Волгоградской области

от 15 января 2024 г. № 23

## ПОЛОЖЕНИЕ

об охранной зоне памятника природы  
регионального значения "Ирисовый"

### 1. Общие положения

1.1. Настоящее Положение разработано в соответствии с Федеральным законом от 14 марта 1995 г. № 33-ФЗ "Об особо охраняемых природных территориях", постановлением Правительства Российской Федерации от 19 февраля 2015 г. № 138 "Об утверждении Правил создания охранных зон отдельных категорий особо охраняемых природных территорий, установления их границ, определения режима охраны и использования земельных участков и водных объектов в границах таких зон", Законом Волгоградской области от 07 декабря 2001 г. № 641-ОД "Об особо охраняемых природных территориях Волгоградской области".

1.2. Охранная зона особо охраняемой природной территории регионального значения – памятника природы регионального значения "Ирисовый" (далее именуются соответственно – охранная зона, памятник природы) создается в целях защиты памятника природы от неблагоприятных антропогенных воздействий на прилегающих к нему землях, земельных участках и водных объектах.

1.3. Установление охранной зоны не влечет за собой изъятия земель у пользователей, владельцев и собственников земельных участков, расположенных в границах охранной зоны, а также изменения целевого назначения земель.

1.4. Основанием для прекращения существования охранной зоны является упразднение памятника природы либо изменение его категории.

1.5. Охранная зона установлена на территории Калачевского городского поселения Калачевского муниципального района Волгоградской области. Общая площадь охранной зоны составляет 15,9 гектара.

1.6. Границы охранной зоны, а также режим охраны и использования земельных участков и водных объектов в границах охранной зоны учитываются при подготовке документов территориального планирования, разработке лесохозяйственных регламентов и проектов освоения лесов, проведении лесоустройства и инвентаризации земель.

## 2. Режим охраны и использования охранной зоны

2.1. На территории охранной зоны запрещается деятельность, оказывающая негативное (вредное) воздействие на природный комплекс памятника природы, в том числе:

распашка новых земель (за исключением устройства противопожарных минерализованных полос);

разведка и разработка месторождений полезных ископаемых;

сброс отходов производства и потребления, в том числе радиоактивных отходов, в подземные водные объекты, на водосборные площади, в недра и на почву;

деятельность, ведущая к сокращению численности растений, животных и других организмов, относящихся к видам, занесенным в Красную книгу Российской Федерации и Красную книгу Волгоградской области, и ухудшающая среду их обитания;

рубка лесных насаждений, за исключением рубок, проводимых при осуществлении мероприятий по сохранению лесов;

пускание палов, выжигание растительности (за исключением противопожарных мероприятий, осуществляемых в соответствии с федеральным законодательством);

движение и стоянка транспортных средств вне дорог общего пользования и внутрихозяйственных дорог, за исключением транспортных средств собственников, владельцев и пользователей земельных участков, расположенных в границах памятника природы и его охранной зоны, при осуществлении ими хозяйственной деятельности, лиц, осуществляющих хозяйственную деятельность во исполнение договоров с собственниками, владельцами и пользователями земельных участков, расположенных в границах охранной зоны, специальных транспортных средств, осуществляющих спасательные операции, обеспечивающих оказание медицинской помощи населению, предупреждение аварий и чрезвычайных ситуаций, ликвидацию их последствий, а также транспортных средств правоохранительных органов, контрольных (надзорных) органов при осуществлении своих полномочий;

разведение костров, разбивка бивуаков, привалов, палаточных городков и туристических стоянок;

уничтожение и повреждение аншлагов, шлагбаумов, стендов и других информационных знаков и указателей, а также оборудованных троп и мест отдыха.



2.2. На территории охранной зоны допускается:

государственный экологический мониторинг (государственный мониторинг окружающей среды), изучение природных экосистем и их компонентов;

осуществление мероприятий по охране растений, животных и других организмов, относящихся к видам, занесенным в Красную книгу Российской Федерации и Красную книгу Волгоградской области, а также среды их обитания;

осуществление мероприятий по санитарному уходу за территорией памятника природы, мероприятий по устройству противопожарных минерализованных полос, а также профилактических мероприятий, способствующих сохранению мест обитания и улучшению условий среды обитания растений, животных и других организмов, относящихся к видам, занесенным в Красную книгу Российской Федерации и Красную книгу Волгоградской области;

использование земель сельскохозяйственного назначения для производства сельскохозяйственной продукции;

рубка деревьев и кустарников на землях сельскохозяйственного назначения (за исключением сельскохозяйственных угодий, используемых в качестве пастбищ и сенокосов, кроме рубок, проводимых при осуществлении мероприятий по сохранению лесов);

научно-исследовательская и эколого-просветительская работа;

эколого-туристическая деятельность;

установка аншлагов, шламбаумов, стендов и других информационных знаков и указателей, а также оборудование троп и мест отдыха.

Ведение лесного хозяйства на участках охранной зоны, расположенных на землях лесного фонда (кварталы 10, 11, 12, 16, 17, 20 и 21 Калачевского участкового лесничества Калачевского лесничества – части контуров 58 и 101 земельного участка с кадастровым номером 34:09:000000:11345), и их использование осуществляются в соответствии с лесохозяйственным регламентом Калачевского лесничества и Лесным планом Волгоградской области.

2.3. В границах охранной зоны хозяйственная деятельность осуществляется с соблюдением настоящего Положения и требований по предотвращению гибели объектов животного мира при осуществлении производственных процессов, а также при эксплуатации транспортных магистралей, трубопроводов, линий связи и электропередачи, утвержденных в соответствии со статьей 28 Федерального закона от 24 апреля 1995 г. № 52-ФЗ "О животном мире".

2.4. Границы охранной зоны обозначаются на местности специальными предупредительными аншлагами и информационными знаками.

2.5. Организация и выполнение работ по обозначению границ охранной зоны на местности специальными предупредительными аншлагами и информационными знаками осуществляются комитетом природных ресурсов, лесного хозяйства и экологии Волгоградской области.