



ГУБЕРНАТОР ВОЛГОГРАДСКОЙ ОБЛАСТИ

ПОСТАНОВЛЕНИЕ

от 09 апреля 2024 г. № 190

О внесении изменений в постановление Губернатора
Волгоградской области от 21 февраля 2018 г. № 146 "Об утверждении
схемы размещения, использования и охраны охотничьих угодий
на территории Волгоградской области"

П о с т а н о в л я ю:

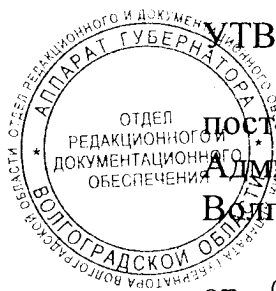
1. Утвердить прилагаемые изменения, вносимые в Схему размещения, использования и охраны охотничьих угодий на территории Волгоградской области, утвержденную постановлением Губернатора Волгоградской области от 21 февраля 2018 г. № 146 "Об утверждении схемы размещения, использования и охраны охотничьих угодий на территории Волгоградской области".

2. Настоящее постановление вступает в силу со дня его подписания и подлежит официальному опубликованию.

Губернатор
Волгоградской области



А.И.Бочаров



УТВЕРЖДЕНЫ

постановлением

Администрации

Волгоградской области

от 09 апреля 2024 г. № 190

ИЗМЕНЕНИЯ,

вносимые в Схему размещения, использования и охраны охотничьих угодий на территории Волгоградской области, утвержденную постановлением Губернатора Волгоградской области от 21 февраля 2018 г. № 146 "Об утверждении схемы размещения, использования и охраны охотничьих угодий на территории Волгоградской области"

1. В Схеме размещения, использования и охраны охотничьих угодий на территории Волгоградской области, утвержденной постановлением Губернатора Волгоградской области от 21 февраля 2018 г. № 146 "Об утверждении схемы размещения, использования и охраны охотничьих угодий на территории Волгоградской области" (далее именуется – Схема):

1.1. В подразделе 6.2:

1) абзац пятый исключить;

2) после таблицы 9:

а) абзац девятый изложить в следующей редакции:

"При этом как лимит добычи, так и нормы добычи охотничьих ресурсов рассчитываются на основе нормативов допустимого изъятия охотничьих ресурсов, утвержденных приказом Минприроды России от 27 января 2022 г. № 49 "Об утверждении нормативов допустимого изъятия охотничьих ресурсов, нормативов биотехнических мероприятий и о признании утратившим силу приказа Министерства природных ресурсов и экологии Российской Федерации от 25 ноября 2020 г. № 965" (далее именуется – приказ Минприроды России № 49).";

б) в абзаце двадцать третьем цифры "138" заменить цифрами "49";

в) в абзацах двадцать четвертом и тридцатом слово "кабана," исключить;

г) абзацы сорок третий–сорок шестой заменить абзацами следующего содержания:

"Для остальных видов охотничьих ресурсов, обитающих на территории Волгоградской области, нормативы допустимого изъятия не установлены.

Ввиду отсутствия нормативов допустимого изъятия данных видов охотничьих ресурсов регулирование охотничьей нагрузки на охотничье угодье осуществляется с учетом территориальной пропускной способности охотничьего угодья для данных видов охотничьих ресурсов."

1.2. В подразделе 6.3:

1) абзац второй изложить в следующей редакции:

"Существовавшая структура охотничьих угодий на территории Волгоградской области была сформирована еще до вступления в действие Закона об охоте. Большинство охотпользователей осуществляли виды деятельности в сфере охотничьего хозяйства на основании долгосрочных лицензий на пользование объектами животного мира. У основной массы охотпользователей Волгоградской области в 2017 году истек срок действия ранее выданных долгосрочных лицензий на пользование объектами животного мира. Кроме того, в структуре охотничьих угодий была велика доля охотничьих угодий с площадями свыше 100 тыс.гектаров, расположенных в границах одного муниципального района, то есть превышающих установленный для территории Волгоградской области критерий максимальной площади.";

2) в абзаце двенадцатом слова "125 зон" и "31 зону" заменить соответственно словами "124 зоны" и "30 зон";

3) в абзаце пятнадцатом цифры "20,08" заменить цифрами "20,11";

4) абзац тринадцатый исключить.

1.3. В подразделе 6.4:

в абзаце втором слова "от 12 ноября 2010 г. № 503" заменить словами "от 06 июля 2020 г. № 412";

абзацы четвертый–седьмой исключить.

1.4. В подразделе 7.1:

1) в подразделе 7.1.1:

а) абзацы двадцать первый–двадцать второй заменить абзацем следующего содержания:

"Одной из задач территориального охотустройства является стратегическое планирование рационального использования популяций охотничьих ресурсов на территории региона. При проведении биотехнических мероприятий требуется обеспечить в охотничьих угодьях Волгоградской области единый научно обоснованный подход к определению объемов и состава биотехнических мероприятий с целью системного управления популяциями охотничьих ресурсов на территории региона.";

б) предпоследний и последний абзацы исключить.

2) в подразделе 7.1.2:

а) в пункте 7.1.2.1 в абзацах шестом, седьмом цифры "138" заменить цифрами "49";

б) в пункте 7.1.2.3 в абзаце первом предложение четвертое изложить в редакции "Многие водные и прибрежные растения составляют основу питания уток, бобра, водяной полевки и ондатры.";

в) в пункте 7.1.2.5 в абзаце четвертом слова "от 06 сентября 2010 г. № 344 "Об утверждении Порядка осуществления государственного мониторинга охотничьих ресурсов и среды их обитания и применения его данных" заменить словами "от 27 июля 2021 г. № 512 "Об утверждении Порядка осуществления государственного мониторинга охотничьих ресурсов и среды их обитания и применения его данных и о признании утратившим силу приказа Министерства природных ресурсов и экологии Российской Федерации от 25 ноября 2020 г. № 964";

г) в пункте 7.1.2.6:

после таблицы 10 в абзаце седьмом слова "нормативам Главного управления" заменить словами "Нормативам основных биотехнических мероприятий, утвержденным Главным управлением";

после таблицы 14 в абзаце восьмом предложение второе исключить;

д) в пункте 7.1.2.7 в абзаце пятнадцатом в предложении пятом слова "горюче-смазочные материалы или" исключить.

1.5. В подразделе 7.3 абзацы первый–четвертый заменить абзацами следующего содержания:

"Одним из видов биотехнических мероприятий охотничьего хозяйства в соответствии с приказом Минприроды России № 560 являются мероприятия по предотвращению болезней охотничьих ресурсов. Данная разновидность биотехники включает в себя мероприятия по профилактике и лечению инвазионных, инфекционных и эктопаразитарных заболеваний охотничьих ресурсов.

В данном направлении работы важно учитывать региональные особенности – факты выявления и территориальной привязки очагов тех или иных заболеваний охотничьих ресурсов с целью повышенного внимания к их дальнейшему мониторингу и профилактике."

1.6. В подразделе 7.4.1 подраздела 7.4:

1) абзац третий изложить в следующей редакции:

"Показатели максимальной численности охотничьих ресурсов (особей) на 1000 гектарах охотничьих угодий для обитающих на территории Волгоградской области отдельных видов охотничьих ресурсов представлены в таблице 19.";

2) в таблице 19 заголовки графы 3 изложить в редакции "Показатель максимальной численности охотничьих ресурсов (особей) на 1000 гектаров охотничьих угодий";

3) после таблицы 19 в абзацах третьем, четвертом слова ", утвержденные приказом Минприроды России № 138," в соответствующих падежах исключить;

4) после таблицы 20 абзац первый исключить.

1.7. В подразделе 7.5:

1) абзац четвертый изложить в следующей редакции:

"В соответствии с приказом Минприроды России № 49 нормативы допустимого изъятия охотничьих ресурсов, добыча которых осуществляется без утверждения лимита добычи охотничьих ресурсов, установлены только для следующих видов (групп видов): росомаха, куницы, харза, дикие кошки, бобры, сурки, глухарь обыкновенный и тетерев обыкновенный. Из них на территории Волгоградской области обитают оба вида куниц (лесная и каменная), бобр, сурок степной. Нормативы добычи данных видов представлены в таблице 23.";

2) в таблице 23:

в пункте 2 в графе 3 цифры "40" заменить цифрами "20";

пункт 3 исключить.

1.8. В подразделе 7.6:

1) в абзаце третьем в предложении пятом слова "осенние и весенние учеты численности ондатры, осенний учет численности барсука" заменить словами "осенний учет численности околотоводных животных и барсука";

2) в абзаце четвертом предложение первое изложить в редакции "Порядком ведения, структурой, составом и формами государственного охотхозяйственного реестра, установленными приказом Минприроды России от 28 июля 2021 г. № 519, предусмотрено представление кадастровых сведений о численности довольно широкого списка видов охотничьих ресурсов.";

3) в абзаце седьмом слова ", сурок степной" исключить;

4) в абзаце двенадцатом предложения второе и третье исключить;

5) в абзаце тринадцатом в предложении первом слова "два раза в год (весной и осенью)" исключить;

6) абзацы двадцатый–двадцать девятый заменить абзацами следующего содержания:

"Предоставление сведений о численности вальдшнепа предусмотрено в составе форм государственного охотхозяйственного реестра, однако на гнездовании вальдшнеп в Волгоградской области не встречается. То есть, статус пребывания вида – пролетный. В данных условиях нельзя рекомендовать его учет в качестве обязательных мероприятий, поскольку будут получены сведения не о численности, а об интенсивности и сроках пролета.

Специальные методы учета численности диких голубей и горлиц не разработаны. Эта группа охотничьих ресурсов играет довольно значимую роль в добыче охотников на территории Волгоградской области. Кроме того, обязательность представления кадастровых сведений о численности диких голубей предусмотрена формами государственного охотхозяйственного реестра. Для учета численности диких голубей и горлиц следует использовать методику, основанную на принципе учета на маршрутных лентах (линейных трансектах).

Для мониторинга состояния охотничьих ресурсов Волгоградской области наиболее ценными являются сведения о количественных показателях местных гнездящихся популяций водоплавающей и болотно-луговой дичи.

В данной связи необходимо применять методику учета водоплавающих и околоводных птиц на маршрутных лентах. Метод учета на пробных площадках дает более достоверные данные о численности животных, однако он более трудозатратен и менее универсален.

С учетом требований современного законодательства в сфере охраны и использования охотничьих ресурсов в части обязательств по представлению кадастровых сведений о состоянии различных видов охотничьих ресурсов, которые могут быть получены только путем проведения учетов численности, в таблице 25 представлен перечень мероприятий по учету численности охотничьих ресурсов, рекомендуемых с учетом природно-климатических условий Волгоградской области."

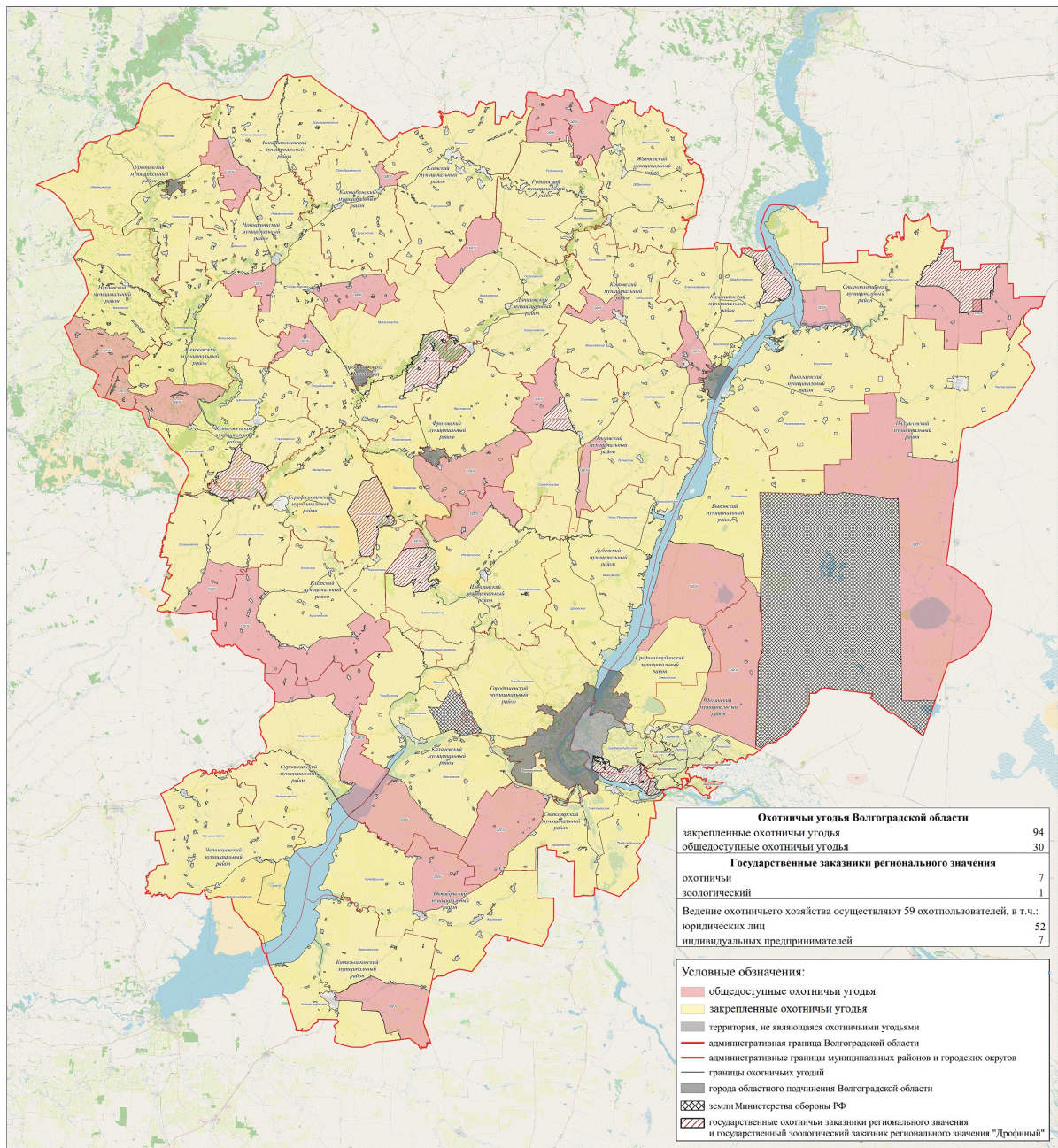
1.9. Приложения 1 к Схеме изложить в следующей редакции:

"ПРИЛОЖЕНИЕ 1

к Схеме размещения, использования
и охраны охотничьих угодий на территории
Волгоградской области

КАРТА-СХЕМА

с обозначением зон планируемого создания охотничьих угодий Волгоградской области



1.10. Приложение 11 к Схеме изложить в следующей редакции:

"ПРИЛОЖЕНИЕ 11

к Схеме размещения, использования
и охраны охотничьих угодий
на территории Волгоградской области

Планируемая структура размещения охотничьих угодий
и государственных охотничьих заказников регионального значения
в разрезе территорий муниципальных районов и городского округа
город Михайловка Волгоградской области

№ п/п	Наименование охотничьего угодья (иной территории)	Статус охотничьего угодья (иной территории)	Площадь (гектаров)
1	2	3	4
Алексеевский муниципальный район			
1.	Охотничье угодье "Алексеевское"	закрепленное	99980,00
2.	Охотничье угодье "Аржановское"	закрепленное	115600,00
3.	Алексеевское общедоступное охотничье угодье	общедоступное	10100,00
Быковский муниципальный район			
4.	Охотничье угодье "Быковское" (часть)	закрепленное	198844,00
5.	Быковское общедоступное охотничье угодье (часть)	общедоступное	113966,00
Городищенский муниципальный район			
6.	Охотничье угодье "Варваровское" (часть)	закрепленное	5940,00
7.	Охотничье угодье "Городищенское"	закрепленное	188300,00
8.	Охотничье угодье "Донское" (часть)	закрепленное	2311,00
9.	Охотничье угодье "Крепинское" (часть)	закрепленное	1096,00
Даниловский муниципальный район			
10.	Охотничье угодье "Березовское"	закрепленное	93230,00
11.	Охотничье угодье "Кувшиновское"	закрепленное	99480,00

№ п/п	Наименование охотничьего угодья (иной территории)	Статус охотничьего угодья (иной территории)	Площадь (гектаров)
1	2	3	4
12.	Охотничье угодье "Островское"	закрепленное	52300,00
13.	Даниловское общедоступное охотничье угодье	общедоступное	37040,00
14.	Государственный охотничий заказник регионального значения "Раздорский" (часть)	особо охраняемая природная территория (далее именуется – ООПТ)	6933,84
Дубовский муниципальный район			
15.	Охотничье угодье "Балыклейское"	закрепленное	38360,00
16.	Охотничье угодье "Дубовское"	закрепленное	87182,00
17.	Охотничье угодье "Ивановское"	закрепленное	89404,00
18.	Охотничье угодье "Солодчинское" (часть)	закрепленное	4950,00
19.	Охотничье угодье "Усть-Погожинское"	закрепленное	48966,00
Еланский муниципальный район			
20.	Охотничье угодье "Еланское"	закрепленное	112701,00
21.	Охотничье угодье "Терсинское"	закрепленное	120461,00
Жирновский муниципальный район			
22.	Охотничье угодье "Добринское"	закрепленное	84504,00
23.	Охотничье угодье "Жирновское"	закрепленное	75970,00
24.	Охотничье угодье "Сосновское" (часть)	закрепленное	5770,00
25.	Охотничье угодье "Тетеревятское"	закрепленное	61173,00
26.	Жирновское общедоступное охотничье угодье	общедоступное	62490,00
Иловлинский муниципальный район			
27.	Охотничье угодье "Иловлинское"	закрепленное	87192,00
28.	Охотничье угодье "Краснодонское"	закрепленное	116190,00
29.	Охотничье угодье "Нижнегерасимовское" (часть)	закрепленное	20634,00
30.	Охотничье угодье "Солодчинское" (часть)	закрепленное	28600,00

№ п/п	Наименование охотничьего угодья (иной территории)	Статус охотничьего угодья (иной территории)	Площадь (гектаров)
1	2	3	4
31.	Охотничье угодье "Трехостровское" (часть)	закрепленное	58257,00
32.	Иловлинское общедоступное охотничье угодье 1	общедоступное	45910,00
33.	Иловлинское общедоступное охотничье угодье 2	общедоступное	5430,00
34.	Государственный охотничий заказник регионального значения "Задонский"	ООПТ	29639,86
Калачевский муниципальный район			
35.	Охотничье угодье "Варваровское" (часть)	закрепленное	5075,00
36.	Охотничье угодье "Голубинское"	закрепленное	90300,00
37.	Охотничье угодье "Донское" (часть)	закрепленное	13803,00
38.	Охотничье угодье "Калачевское"	закрепленное	34490,00
39.	Охотничье угодье "Крепинское" (часть)	закрепленное	146329,00
40.	Охотничье угодье "Нижнегерасимовское" (часть)	закрепленное	10267,00
41.	Охотничье угодье "Трехостровское" (часть)	закрепленное	7623,00
42.	Калачевское общедоступное охотничье угодье	общедоступное	81170,00
Камышинский муниципальный район			
43.	Охотничье угодье "Александровское"	закрепленное	78688,00
44.	Охотничье угодье "Белогорское"	закрепленное	37955,00
45.	Охотничье угодье "Добринское"	закрепленное	33566,00
46.	Охотничье угодье "Костаревское"	закрепленное	73750,00
47.	Охотничье угодье "Терновское"	закрепленное	15180,00
48.	Охотничье угодье "Щербатовское"	закрепленное	34630,00
49.	Камышинское общедоступное охотничье угодье	общедоступное	25040,00
50.	Государственный охотничий заказник регионального значения "Куланинский"	ООПТ	23038,61

№ п/п	Наименование охотничьего угодья (иной территории)	Статус охотничьего угодья (иной территории)	Площадь (гектаров)
1	2	3	4
Киквидзенский муниципальный район			
51.	Охотничье угодье "Гришинское"	закрепленное	78400,00
52.	Охотничье угодье "Преображенское"	закрепленное	94030,00
53.	Киквидзенское общедоступное охотничье угодье	общедоступное	7250,00
Клетский муниципальный район			
54.	Охотничье угодье "Бузиновское"	закрепленное	92944,00
55.	Охотничье угодье "Клетское" (часть)	закрепленное	68195,00
56.	Охотничье угодье "Перекопское"	закрепленное	52100,00
57.	Охотничье угодье "Среднедонское" (часть)	закрепленное	230,00
58.	Клетское общедоступное охотничье угодье	общедоступное	136400,00
Котельниковский муниципальный район			
59.	Охотничье угодье "Котельниковское"	закрепленное	95509,00
60.	Охотничье угодье "Красноярское"	закрепленное	138500,00
61.	Котельниковское общедоступное охотничье угодье	общедоступное	64050,00
Котовский муниципальный район			
62.	Охотничье угодье "Лапшинское"	закрепленное	99610,00
63.	Охотничье угодье "Моисеевское"	закрепленное	81388,00
64.	Охотничье угодье "Сосновское" (часть)	закрепленное	42926,00
65.	Котовское общедоступное охотничье угодье	общедоступное	19160,00
Кумылженский муниципальный район			
66.	Охотничье угодье "Букановское"	закрепленное	59270,00
67.	Охотничье угодье "Глазуновское"	закрепленное	49250,00
68.	Охотничье угодье "Кумылженское"	закрепленное	93156,00
69.	Кумылженское общедоступное охотничье угодье	общедоступное	46240,00

№ п/п	Наименование охотничьего угодья (иной территории)	Статус охотничьего угодья (иной территории)	Площадь (гектаров)
1	2	3	4
70.	Государственный охотничий заказник регионального значения "Кумылженский" (часть)	ООПТ	30964,34
Ленинский муниципальный район			
71.	Охотничье угодье "Булгаковское"	закрепленное	9764,00
72.	Охотничье угодье "Быковское (часть)"	закрепленное	2590,00
73.	Охотничье угодье "Заволжское" (часть)	закрепленное	32310,00
74.	Охотничье угодье "Замуровское"	закрепленное	10510,00
75.	Охотничье угодье "Заплавинское" (часть)	закрепленное	8176,00
76.	Охотничье угодье "Заречное"	закрепленное	6608,00
77.	Охотничье угодье "Ленинское"	закрепленное	31000,00
78.	Охотничье угодье "Луговое"	закрепленное	6508,00
79.	Охотничье угодье "Тракторозаводское"	закрепленное	11148,00
80.	Ленинское общедоступное охотничье угодье (часть)	общедоступное	135919,00
81.	Государственный охотничий заказник регионального значения "Лещевский" (часть)	ООПТ	4473,09
Нехаевский муниципальный район			
82.	Охотничье угодье "Луковское" (часть)	закрепленное	74178,00
83.	Охотничье угодье "Нехаевское"	закрепленное	87010,00
84.	Нехаевское общедоступное охотничье угодье	общедоступное	54680,00
Николаевский муниципальный район			
85.	Охотничье угодье "Ерусланское"	закрепленное	163600,00
86.	Охотничье угодье "Николаевское"	закрепленное	147800,00
Новоаннинский муниципальный район			
87.	Охотничье угодье "Деминское"	закрепленное	77280,00
88.	Охотничье угодье "Новоаннинское"	закрепленное	49670,00

№ п/п	Наименование охотничьего угодья (иной территории)	Статус охотничьего угодья (иной территории)	Площадь (гектаров)
1	2	3	4
89.	Охотничье угодье "Панфиловское"	закрепленное	93540,00
90.	Новоаннинское общедоступное охотничье угодье 1	общедоступное	23650,00
91.	Новоаннинское общедоступное охотничье угодье 2	общедоступное	42680,00
Новониколаевский муниципальный район			
92.	Охотничье угодье "Красноармейское"	закрепленное	103200,00
93.	Охотничье угодье "Новониколаевское"	закрепленное	91771,00
94.	Новониколаевское общедоступное охотничье угодье	общедоступное	34250,00
Октябрьский муниципальный район			
95.	Охотничье угодье "Аксайское"	закрепленное	154282,00
96.	Охотничье угодье "Октябрьское"	закрепленное	121499,00
97.	Октябрьское общедоступное охотничье угодье	общедоступное	62476,00
Ольховский муниципальный район			
98.	Охотничье угодье "Липовское"	закрепленное	96820,00
99.	Охотничье угодье "Ольховское"	закрепленное	63010,00
100.	Охотничье угодье "Солодчинское" (часть)	закрепленное	77483,00
101.	Ольховское общедоступное охотничье угодье 1	общедоступное	37350,00
102.	Ольховское общедоступное охотничье угодье 2	общедоступное	17120,00
103.	Государственный охотничий заказник регионального значения "Ольховский"	ООПТ	11871,83
Палласовский муниципальный район			
104.	Охотничье угодье "Палласовское"	закрепленное	244724,00
105.	Палласовское общедоступное охотничье угодье	общедоступное	389877,00
Руднянский муниципальный район			
106.	Охотничье угодье "Лопуховское"	закрепленное	83740,00
107.	Охотничье угодье "Митякинское"	закрепленное	17410,00

№ п/п	Наименование охотничьего угодья (иной территории)	Статус охотничьего угодья (иной территории)	Площадь (гектаров)
1	2	3	4
108.	Охотничье угодье "Руднянское"	закрепленное	70950,00
109.	Руднянское общедоступное охотничье угодье	общедоступное	14020,00
Светлоярский муниципальный район			
110.	Охотничье угодье "Варваровское" (часть)	закрепленное	17359,00
111.	Охотничье угодье "Заплавинское" (часть)	закрепленное	158,00
112.	Охотничье угодье "Приволжское"	закрепленное	81970,00
113.	Охотничье угодье "Светлоярское"	закрепленное	46700,00
114.	Охотничье угодье "Среднеахтубинское" (часть)	закрепленное	2592,00
115.	Охотничье угодье "Трудолюбинское"	закрепленное	71700,00
116.	Светлоярское общедоступное охотничье угодье	общедоступное	95590,00
117.	Государственный охотничий заказник регионального значения "Лещевский" (часть)	ООПТ	10794,31
Серафимовичский муниципальный район			
118.	Охотничье угодье "Большовское"	закрепленное	86094,00
119.	Охотничье угодье "Клетское" (часть)	закрепленное	1773,00
120.	Охотничье угодье "Медведицкое"	закрепленное	94800,00
121.	Охотничье угодье "Серафимовичское"	закрепленное	87352,00
122.	Охотничье угодье "Среднедонское" (часть)	закрепленное	58702,00
123.	Серафимовичское общедоступное охотничье угодье	общедоступное	36960,00
124.	Государственный охотничий заказник регионального значения "Чернополянский"	ООПТ	40749,29
125.	Государственный охотничий заказник регионального значения "Кумылженский" (часть)	ООПТ	4594,34
Среднеахтубинский муниципальный район			
126.	Охотничье угодье "Заволжское" (часть)	закрепленное	99630,00
127.	Охотничье угодье "Заплавинское" (часть)	закрепленное	5536,00

№ п/п	Наименование охотничьего угодья (иной территории)	Статус охотничьего угодья (иной территории)	Площадь (гектаров)
1	2	3	4
128.	Охотничье угодье "Среднеахтубинское" (часть)	закрепленное	20628,00
129.	Быковское общедоступное охотничье угодье (часть)	общедоступное	7690,00
130.	Ленинское общедоступное охотничье угодье (часть)	общедоступное	6152,00
131.	Государственный охотничий заказник регионального значения "Лещевский" (часть)	ООПТ	5534,50
Старополтавский муниципальный район			
132.	Охотничье угодье "Верхнеерусланское"	закрепленное	123000,00
133.	Охотничье угодье "Старополтавское"	закрепленное	94104,00
134.	Старополтавское общедоступное охотничье угодье-1	общедоступное	26150,00
135.	Старополтавское общедоступное охотничье угодье-2	общедоступное	89920,00
136.	Государственный зоологический заказник регионального значения "Дрофинь"	ООПТ	50000,00
Суровикинский муниципальный район			
137.	Охотничье угодье "Верхнечирское"	закрепленное	97140,00
138.	Охотничье угодье "Нижнечирское"	закрепленное	116400,00
139.	Суровикинское общедоступное охотничье угодье	общедоступное	107900,00
Урюпинский муниципальный район			
140.	Охотничье угодье "Луковское" (часть)	закрепленное	3200,00
141.	Охотничье угодье "Урюпинское"	закрепленное	91700,00
142.	Охотничье угодье "Хоперское"	закрепленное	119800,00
143.	Охотничье угодье "Шемякинское"	закрепленное	93400,00
Фроловский муниципальный район			
144.	Охотничье угодье "Ветютневское"	закрепленное	60510,00
145.	Охотничье угодье "Пильнянское"	закрепленное	24670,00
146.	Охотничье угодье "Фроловское"	закрепленное	144360,00

№ п/п	Наименование охотничьего угодья (иной территории)	Статус охотничьего угодья (иной территории)	Площадь (гектаров)
1	2	3	4
147.	Фроловское общедоступное охотничье угодье	общедоступное	80550,00
148.	Государственный охотничий заказник регионального значения "Раздорский" (часть)	ООПТ	7824,67
Чернышковский муниципальный район			
149.	Охотничье угодье "Нижнегнутовское"	закрепленное	62600,00
150.	Охотничье угодье "Соцкое"	закрепленное	18232,00
151.	Охотничье угодье "Чернышковское" Городской округ город Михайловка	закрепленное	204905,00
152.	Охотничье угодье "Безымянское"	закрепленное	53200,00
153.	Охотничье угодье "Михайловское"	закрепленное	164200,00
154.	Охотничье угодье "Отрадненское"	закрепленное	83310,00
155.	Михайловское общедоступное охотничье угодье	общедоступное	18540,00
156.	Государственный охотничий заказник регионального значения "Раздорский" (часть)	ООПТ	29210,40"

1.11. В приложении 12 к Схеме:

заголовок графы 10 дополнить словом "(округа)";

в пункте 17 в графах 4, 5, 8–11, 14, 15 цифры "213,006", "97,60", "25,67", "158,326", "72,54", "74,33", "5,248", "2,40" заменить соответственно цифрами "212,668", "97,44", "25,71", "157,988", "72,39", "74,29", "5,586", "2,56";

в пункте 23 в графах 6–11 цифры "367,200", "29,71", "57,86", "267,401", "21,63", "42,14" заменить соответственно цифрами "389,877", "31,54", "61,44", "244,724", "19,80", "38,56";

в пункте 27 в графах 4–8, 11, 14, 15 цифры "164,726", "80,81", "38,932", "19,10", "23,63", "76,37", "33,593", "16,48" заменить соответственно цифрами "139,636", "68,50", "13,842", "6,79", "9,91", "90,09", "58,683", "28,79";

в пункте 28 в графах 4, 5, 8–11, 14, 15 цифры "332,734", "81,62", "34,88", "216,664", "53,15", "65,12", "24,943", "6,12" заменить соответственно цифрами "333,174", "81,72", "34,84", "217,104", "53,25", "65,16", "24,503", "6,01";

в пункте 32 в графах 4, 5, 9, 10, 14, 15 цифры "286,548", "88,96", "286,548", "88,96", "35,552", "11,04" заменить соответственно цифрами "285,737", "88,71", "285,737", "88,71", "36,363", "11,29";

в строке "Итого по Волгоградской области" в графах 4–11, 14, 15 цифры "9649,184", "85,48", "1938,133", "17,17", "20,09", "7711,051", "68,31", "79,91", "1382,887", "12,25" заменить соответственно цифрами "9623,385", "85,26", "1935,720", "17,15", "20,11", "7687,665", "68,11", "79,89", "1408,686", "12,48".

1.12. В приложении 14 к Схеме:

1) раздел 24 изложить в следующей редакции:

"24. Палласовский муниципальный район

24.1. Охотничье угодье "Палласовское"

Северная граница: от точки пересечения административной границы Палласовского и Старополтавского муниципальных районов рекой Яма (координаты: 50°19'04,00" северной широты, 46°33'26,00" восточной долготы) в юго-восточном направлении по этой административной границе через точки с координатами: 50°18'21,00" северной широты, 46°35'32,00" восточной долготы; 50°18'15,00" северной широты, 46°38'02,00" восточной долготы; 50°18'00,00" северной широты, 46°51'10,00" восточной долготы; 50°15'21,00" северной широты, 46°44'56,00" восточной долготы; 50°15'13,00" северной широты, 46°48'18,00" восточной долготы; 50°10'53,00" северной широты, 46°47'56,00" восточной долготы; 50°10'43,00" северной широты, 46°53'00,00" восточной долготы. Далее в северо-восточном направлении через точки с координатами 50°12'10,00" северной широты, 46°53'08,00" восточной долготы; 50°11'48,00" северной широты, 47°01'54,00" восточной долготы; 50°14'47,00" северной широты, 47°01'53,00" восточной долготы до реки Водянки (в точке с координатами: 50°15'16,00" северной широты, 47°11'35,00" восточной долготы), далее на юго-восток вниз по руслу реки Водянки через точки с координатами 50°12'41,00" северной широты, 47°12'21,00" восточной долготы; 50°12'38,00" северной широты, 47°12'42,00" восточной долготы до реки Торгун, затем на северо-восток вверх по руслу реки Торгун до точки смежества административных границ Палласовского и Старополтавского муниципальных районов и государственной границы Российской Федерации с Республикой Казахстан (координаты: 50°18'14,00" северной широты, 47°17'47,00" восточной долготы).

Восточная граница: от точки смежества административных границ Палласовского и Старополтавского муниципальных районов и государственной границы Российской Федерации с Республикой Казахстан (координаты: 50°18'14,00" северной широты, 47°17'47,00"

восточной долготы) в южном направлении по государственной границе до точки, расположенной восточнее с.Кайсацкое (координаты: 49°44'31,72" северной широты, 46°52'10,76" восточной долготы).

Южная граница: от точки, расположенной на государственной границе Российской Федерации с Республикой Казахстан восточнее с.Кайсацкое (координаты: 49°44'31,72" северной широты, 46°52'10,76" восточной долготы), в западном направлении до населенного пункта, далее от с.Кайсацкое по автомобильной дороге К-14 "Быково – Кайсацкое – Эльтон – Отгонный" (18 ОП РЗ 18К-14) в западном направлении до х.Гончары.

Западная граница: от х.Гончары в северном направлении по грунтовой дороге через точки с координатами: 49°46'41,00" северной широты, 46°35'28,00" восточной долготы; 49°48'03,00" северной широты, 46°35'28,00" восточной долготы; 49°50'39,00" северной широты, 46°35'26,00" восточной долготы; 49°51'28,00" северной широты, 46°35'34,00" восточной долготы. Затем западнее х.Жолобов в северо-западном направлении по грунтовой дороге через точки с координатами: 49°52'14,00" северной широты, 46°35'15,00" восточной долготы; 49°52'19,00" северной широты, 46°33'49,00" восточной долготы; 49°53'21,00" северной широты, 46°33'28,00" восточной долготы; 49°53'41,00" северной широты, 46°33'16,00" восточной долготы; 49°54'39,00" северной широты, 46°32'14,00" восточной долготы; 49°54'57,00" северной широты, 46°31'37,00" восточной долготы. Далее в западном направлении до точки, расположенной на повороте Западной ветви Палласовского канала (координаты: 49°54'59,00" северной широты, 46°29'51,00" восточной долготы), затем по Западной ветви Палласовского канала в северном направлении до точки примыкания к Палласовскому магистральному каналу (координаты: 49°58'53,00" северной широты, 46°30'12,00" восточной долготы), далее по Палласовскому магистральному каналу в северо-западном направлении до точки пересечения административной границы Палласовского и Николаевского муниципальных районов, далее в северном направлении по административной границе до точки пересечения рекой Яма (координаты: 50°19'04,00" северной широты, 46°33'26,00" восточной долготы).

24.2. Палласовское общедоступное охотничье угодье

Северная граница: от точки пересечения административной границы Николаевского и Палласовского муниципальных районов с автомобильной дорогой К-9 "Иловатка (км 10) – Старая Полтавка – Гмелинка – Палласовка – Николаевск" (18 ОП РЗ 18К-9) (координаты: 49°59'12,00" северной широты, 46°18'18,00" восточной долготы) в северо-восточном направлении по административной границе через точки с координатами

50°00'43,00" северной широты, 46°18'20,00" восточной долготы;
 50°00'40,50" северной широты, 46°26'32,00" восточной долготы;
 50°00'52,00" северной широты, 46°26'32,00" восточной долготы
 до точки пересечения с Палласовским магистральным каналом
 (координаты: 50°00'52,00" северной широты, 46°29'12,00" восточной
 долготы).

Восточная граница: от точки пересечения Палласовским магистральным каналом административной границы Палласовского и Николаевского муниципальных районов по каналу в юго-восточном направлении до точки примыкания Западной ветви Палласовского канала (координаты: 49°58'53,00" северной широты, 46°30'12,00" восточной долготы), далее по Западной ветви Палласовского канала в южном направлении до точки его поворота на запад (координаты: 49°54'59,00" северной широты, 46°29'51,00" восточной долготы), далее в восточном направлении по грунтовой дороге через точку с координатами 49°54'57,00" северной широты, 46°31'37,00" восточной долготы, далее в юго-восточном направлении по грунтовой дороге через точки с координатами: 49°54'39,00" северной широты, 46°32'14,00" восточной долготы; 49°53'41,00" северной широты, 46°33'16,00" восточной долготы; 49°53'21,00" северной широты, 46°33'28,00" восточной долготы; 49°52'19,00" северной широты, 46°33'49,00" восточной долготы до точки с координатами 49°52'14,00" северной широты, 46°35'15,00" восточной долготы, расположенной западнее х.Жолобов, затем в южном направлении по грунтовой дороге до х.Гончары через точки с координатами: 49°51'28,00" северной широты, 46°35'34,00" восточной долготы; 49°50'39,00" северной широты, 46°35'26,00" восточной долготы; 49°48'03,00" северной широты, 46°35'28,00" восточной долготы; 49°46'41,00" северной широты, 46°35'28,00" восточной долготы. Затем по автомобильной дороге К-14 "Быково – Кайсацкое – Эльтон – Отгонный" (18 ОП РЗ 18К-14) в восточном направлении до точки с координатами 49°44'14,03" северной широты, 46°49'49,01" восточной долготы западнее с.Кайсацкое, затем от с.Кайсацкое в северо-восточном направлении по автомобильной дороге до точки с координатами 49°44'31,97" северной широты, 46°52'15,36" восточной долготы, расположенной на государственной границе Российской Федерации с Республикой Казахстан, далее в южном направлении по государственной границе до точки с координатами 48°48'21,17" северной широты, 46°41'50,21" восточной долготы.

Южная граница: от точки, расположенной на государственной границе Российской Федерации с Республикой Казахстан (координаты: 48°48'21,17" северной широты, 46°41'50,21" восточной долготы), в западном направлении через точку с координатами 48°48'24,11" северной широты, 46°33'02,39" восточной долготы до точки с координатами 48°48'30,93" северной широты, 46°30'00,34" восточной долготы.

Западная граница: от точки с координатами 48°48'30,93" северной широты, 46°30'00,34" восточной долготы в северном направлении через точки с координатами: 49°07'43,58" северной широты, 46°29'28,86" восточной долготы; 49°20'25,42" северной широты, 46°30'08,41" восточной долготы; 49°35'57,12" северной широты, 46°30'03,46" восточной долготы; 49°36'48,38" северной широты, 46°19'25,71" восточной долготы; 49°37'42,82" северной широты, 46°10'02,11" восточной долготы до точки с координатами 49°37'55,63" северной широты, 46°03'01,88" восточной долготы, расположенной на административной границе Палласовского и Быковского муниципальных районов, далее по административной границе Палласовского и Быковского муниципальных районов, затем Палласовского и Николаевского муниципальных районов в северо-восточном направлении через точки с координатами: 49°44'20,00" северной широты, 46°03'10,00" восточной долготы; 49°44'17,00" северной широты, 46°09'01,00" восточной долготы; 49°45'21,00" северной широты, 46°09'00,00" восточной долготы; 49°45'21,00" северной широты, 46°13'11,00" восточной долготы; 49°56'06,00" северной широты, 46°13'15,00" восточной долготы; 49°56'07,00" северной широты, 46°19'58,00" восточной долготы; 49°58'12,00" северной широты, 46°19'58,00" восточной долготы; 49°58'13,00" северной широты, 46°18'19,00" восточной долготы до точки пересечения с автомобильной дорогой К-9 "Иловатка (км 10) – Старая Полтавка – Гмелинка – Палласовка – Николаевск" (18 ОП РЗ 18К-9) (координаты: 49°59'12,00" северной широты, 46°18'18,00" восточной долготы).";

2) в разделе 28 подраздел 28.3 исключить.