



КОМИТЕТ ПРИРОДНЫХ РЕСУРСОВ, ЛЕСНОГО ХОЗЯЙСТВА
И ЭКОЛОГИИ ВОЛГОГРАДСКОЙ ОБЛАСТИ
ПРИКАЗ

30.10.2017

№ 2087

Об утверждении описания границ и схем (карт) общедоступных охотничьих угодий, расположенных на территории Камышинского, Новоаннинского, Ольховского, Суровикинского и Фроловского муниципальных районов Волгоградской области

В соответствии со статьями 6.1, 19 Федерального закона от 24 апреля 1995 г. № 52-ФЗ "О животном мире", статьей 7 Федерального закона от 24 июля 2009 г. № 209-ФЗ "Об охоте и о сохранении охотничьих ресурсов и о внесении изменений в отдельные законодательные акты Российской Федерации", постановлением Администрации Волгоградской области от 19 декабря 2016 г. № 693-п "Об утверждении Положения о комитете природных ресурсов, лесного хозяйства и экологии Волгоградской области" и по результатам заключения охотхозяйственных соглашений приказываю:

1. Утвердить описание границ общедоступных охотничьих угодий, расположенных на территории Камышинского, Новоаннинского, Ольховского, Суровикинского и Фроловского муниципальных районов Волгоградской области согласно приложению 1.

2. Утвердить схемы (карты) общедоступных охотничьих угодий, расположенных на территории Камышинского, Новоаннинского, Ольховского, Суровикинского и Фроловского муниципальных районов Волгоградской области согласно приложению 2.

3. Контроль за исполнением настоящего приказа возложить на заместителя председателя комитета А.А.Шалаева.

4. Настоящий приказ вступает в силу со дня его подписания и подлежит официальному опубликованию.

Председатель комитета



В.Е.Сазонов

Описание границ
общедоступных охотничьих угодий, расположенных на территории
Камышинского, Новоаннинского, Ольховского, Суровикинского
и Фроловского муниципальных районов Волгоградской области

Камышинский муниципальный район

Северно-восточная: от точки пересечения административной границы Камышинского и Котовского муниципальных районов автомобильной дорогой К-02-8 "Подъезд от автомобильной дороги 1Р 228 "Сызрань – Саратов – Волгоград" к с.Гуселка" (18 ОП РЗ 18К-02-8) в юго-восточном направлении по автомобильной дороге до точки пересечения автомобильной дорогой К-02-8 "Подъезд от автомобильной дороги 1Р 228 "Сызрань – Саратов – Волгоград" к с.Гуселка" (18 ОП РЗ 18К-02-8) границы земель г. Камышин.

Восточная: от точки пересечения автомобильной дорогой К-02-8 "Подъезд от автомобильной дороги 1Р 228 "Сызрань – Саратов – Волгоград" к с.Гуселка" (18 ОП РЗ 18К-02-8) границы земель г. Камышин в южном направлении по границе земель населенного пункта до точки пересечения границы земель г. Камышин автомобильной дорогой 1Р-228 "Сызрань-Саратов-Волгоград";

Южная: от точки пересечения границы земель г. Камышин автомобильной дорогой 1Р-228 "Сызрань-Саратов-Волгоград" в западном направлении по автомобильной дороге до точки пересечения автомобильной дороги 1Р-228 "Сызрань-Саратов-Волгоград" с автомобильной дорогой А-1 "Калининск (Саратовская область) – Жирновск – Котово – Камышин" (в границах территории Волгоградской области (18 ОП РЗ 18А-1).

Западная: от точки пересечения автомобильной дороги 1Р-228 «Сызрань-Саратов-Волгоград с автомобильной дорогой А-1 "Калининск (Саратовская область) – Жирновск – Котово – Камышин" (в границах территории Волгоградской области (18 ОП РЗ 18А-1) в северо-западном направлении до точки пересечения автомобильной дорогой административной границы Камышинского и Котовского муниципальных районов, далее по границе муниципальных районов в северном направлении до точки пересечения административной границы Камышинского и Котовского муниципальных районов автомобильной дорогой К-02-8 "Подъезд от автомобильной дороги 1Р 228 "Сызрань – Саратов – Волгоград" к с.Гуселка" (18 ОП РЗ 18К-02-8).

Новоаннинский муниципальный район

Участок № 1

Северная: от точки пересечения автомобильной дорогой К-6 "Самойловка (Саратовская область) - Елань - Преображенская - Новоаннинский - Алексеевская - Кругловка - Шумилинская (Ростовская область)" (в границах территории Волгоградской области) (18 ОП РЗ 18К-6) административной границы Алексеевского и Новоаннинского муниципальных районов в северо-восточном направлении по этой автомобильной дороге до точки примыкания грунтовой проселочной дороги к участку автомобильной дороги К-6 "Самойловка (Саратовская область) - Елань - Преображенская - Новоаннинский - Алексеевская - Кругловка - Шумилинская (Ростовская область)" (в границах территории Волгоградской области) (18 ОП РЗ 18К-6) (координаты точки: N50°30'06,89" E42°40'18,24").

Восточная: от точки примыкания грунтовой проселочной дороги к участку автомобильной дороги К-6 "Самойловка (Саратовская область) - Елань - Преображенская - Новоаннинский - Алексеевская - Кругловка - Шумилинская (Ростовская область)" (в границах территории Волгоградской области) (18 ОП РЗ 18К-6) (координаты точки: N50°30'06,89" E42°40'18,24") в южном направлении по грунтовой проселочной дороге до точки примыкания участка дороги К-01-3 "Подъезд от автомобильной дороги М-6 "Каспий" к: х.Карповский" (18 ОП РЗ 18К-01-3) к М-6 (Р-22) "Каспий", далее по участка дороги К-01-3 "Подъезд от автомобильной дороги М-6 "Каспий" к: х.Карповский" (18 ОП РЗ 18К-01-3) до поворота на х. Карповский.

Южная: от поворота участка дороги К-01-3 "Подъезд от автомобильной дороги М-6 "Каспий" к: х.Карповский" (18 ОП РЗ 18К-01-3) на х. Карповский до населенного пункта, далее от х. Карповский по автомобильной дороге без покрытия "х. Красный Октябрь - х. Карповский" до точки пересечения автомобильной дорогой без покрытия "х. Красный Октябрь - х. Карповский" административной границы Алексеевского и Новоаннинского муниципальных районов (координаты: N50°18'51,45" E42°34'15,60").

Западная: от точки пересечения автомобильной дорогой без покрытия "х. Красный Октябрь - х. Карповский" административной границы Алексеевского и Новоаннинского муниципальных районов (координаты: N50°18'51,45" E42°34'15,60") в северо-западном направлении по административной границе Алексеевского и Новоаннинского муниципальных районов до точки пересечения автомобильной дорогой К-6 "Самойловка (Саратовская область) - Елань - Преображенская - Новоаннинский - Алексеевская - Кругловка - Шумилинская (Ростовская

область)" (в границах территории Волгоградской области) (18 ОП РЗ 18К-б) административной границы Алексеевского и Новоаннинского муниципальных районов.

Новоаннинский муниципальный район

Участок № 2

Северная: от п. Панфилово в восточном направлении по Н-85 "Панфилово - Тростянский - Попов" (18 ОП МЗ 18Н-85) до п. Тростянский, далее в восточном направлении по грунтовой проселочной дороге до точки смежества административных границ Михайловского, Новоаннинского и Киквидзенского муниципальных районов и точки пересечения этих административных границ грунтовой проселочной дорогой (координаты точки: N50°28'40,48" E43°20'25,49").

Восточная: от точки смежества административных границ Михайловского, Новоаннинского и Киквидзенского муниципальных районов и точки пересечения этих административных границ грунтовой проселочной дорогой (координаты точки: N50°28'40,48" E43°20'25,49") в южном направлении по административной границе Новоаннинского и Михайловского муниципальных районов до точки пересечения автомобильной дорогой и балкой Митина административной границы Новоаннинского и Михайловского муниципальных районов (координаты точки: N50°21'21,72" E43°20'53,60").

Южная: от точки пересечения автомобильной дорогой и балкой Митина административной границы Новоаннинского и Михайловского муниципальных районов (координаты точки: N50°21'21,72" E43°20'53,60") по административной границе Новоаннинского и Михайловского муниципальных районов в западном направлении до точки пересечения линией железной дороги "Волгоград - Иловля - Фролово - Михайловка - Новоаннинский - Поворино - Борисоглебск" административной границы Новоаннинского и Михайловского муниципальных районов.

Западная: от точки пересечения линией железной дороги "Волгоград - Иловля - Фролово - Михайловка - Новоаннинский - Поворино - Борисоглебск" административной границы Новоаннинского и Михайловского муниципальных районов в северном направлении по линии железной дороги до п. Панфилово.

Ольховский муниципальный район

Северная: от точки смежества административных границ Ольховского, Фроловского и Даниловского муниципальных районов (координаты точки: N50°03'50,60" E44°11'43,44") по административной границе Ольховского и Даниловского муниципальных районов в северо-

восточном направлении до точки смежества административных границ Ольховского, Даниловского и Котовского муниципальных районов (координаты точки: N50°09'42,91" E44°24'26,64"), далее по административной границе Ольховского и Котовского районов до точки пересечения административной границы Ольховского и Котовского районов р. Ольховка (координаты точки: N50°08'50,84" E44°25'32,50").

Восточная: от точки пересечения административной границы Ольховского и Котовского районов р. Ольховка (координаты точки: N50°08'50,84" E44°25'32,50"), далее вниз по течению по середине реки до точки на середине русла р. Ольховка (координаты точки: N50°03'55,34" E44°24'48,34"), далее по прямой в юго-западном направлении до х. Гурово (координаты точки: N50°03'46,81" E44°24'29,80") и автомобильной дороги Н-100 "Ольховка - Гурово - Новоольховка" (18 ОП МЗ 18Н-100), далее по этой автомобильной дороге до точки примыкания автомобильной дороги Н-100-2 "Подъезд от автомобильной дороги "Ольховка - Гурово - Новоольховка" к п.Нежинский" (18 ОП МЗ 18Н-100-2) к автомобильной дороге Н-100 "Ольховка - Гурово - Новоольховка" (18 ОП МЗ 18Н-100), далее по автомобильной дороге Н-100-2 "Подъезд от автомобильной дороги "Ольховка - Гурово - Новоольховка" к п.Нежинский" (18 ОП МЗ 18Н-100-2) в юго-западном направлении до точки пересечения автомобильной дорогой Н-100-2 "Подъезд от автомобильной дороги "Ольховка - Гурово - Новоольховка" к п.Нежинский" (18 ОП МЗ 18Н-100-2) линии газопровода (координаты точки: N50°00'02,94" E44°26'02,89"), далее по линии газопровода до точки пересечения линией газопровода полевой грунтовой дороги (координаты точки: N49°55'34,22" E44°20'27,57"), далее по этой дороге до точки примыкания полевой грунтовой дороги к автомобильной дороге А-6 "М-6 "Каспий" - Фролово - Ольховка - Липовка - автомобильная дорога 1Р 228 "Сызрань - Саратов - Волгоград" (18 ОП РЗ 18А-4) (координаты точки: N49°52'43,06" E44°19'56,67").

Южная: от точки примыкания полевой грунтовой дороги к автомобильной дороге А-6 "М-6 "Каспий" - Фролово - Ольховка - Липовка - автомобильная дорога 1Р 228 "Сызрань - Саратов - Волгоград" (18 ОП РЗ 18А-4) (координаты точки: N49°52'43,06" E44°19'56,67") по этой автодороге в западном направлении до точки пересечения автомобильной дорогой А-6 "М-6 "Каспий" - Фролово - Ольховка - Липовка - автомобильная дорога 1Р 228 "Сызрань - Саратов - Волгоград" (18 ОП РЗ 18А-4) административной границы Ольховского и Фроловского муниципальных районов.

Западная: от точки пересечения автомобильной дорогой А-6 "М-6 "Каспий" - Фролово - Ольховка - Липовка - автомобильная дорога 1Р 228 "Сызрань - Саратов - Волгоград" (18 ОП РЗ 18А-4) административной

границы Ольховского и Фроловского муниципальных районов в северном направлении по административной границе до точки смежества административных границ Ольховского, Фроловского и Даниловского муниципальных районов (координаты точки: N50°03'50,60" E44°11'43,44").

Суровикинский муниципальный район

Северная: от точки смежества административных границ Суровикинского и Клетского муниципальных районов Волгоградской области и Обливского муниципального района Ростовской области (координаты точки: N48°54'09,04" E42°40'52,72") в восточном направлении по административной границе Суровикинского и Клетского муниципальных районов Волгоградской области до точки смежества административных границ Суровикинского, Калачевского и Клетского муниципальных районов (координаты точки: N48°58'01,07" E43°16'59,93").

Восточная: от точки смежества административных границ Суровикинского, Калачевского и Клетского муниципальных районов (координаты точки: N48°58'01,07" E43°16'59,93") в юго-восточном направлении по административной границе Суровикинского и Калачевского муниципальных районов до точки расположенной на административной границе Суровикинского и Калачевского муниципальных районов и середине акватории Цимлянского водохранилища (координаты: N48°32'44,86" E43°26'56,57").

Южная: от точки расположенной на административной границе Суровикинского и Калачевского муниципальных районов и середине акватории Цимлянского водохранилища (координаты: N48°32'44,86" E43°26'56,57") по административной границе Суровикинского и Калачевского муниципальных районов до точки расположенной на середине Цимлянского водохранилища и административной границе Суровикинского и Калачевского муниципальных районов (координаты точки: N48°21'45,83" E43°13'00,51"), далее в северо-западном направлении до точки расположенной на акватории водохранилища южнее о. Дурной (Координаты: N48°24'55,17" E43°08'19,07"), далее в северо-восточном направлении по акватории водохранилища до точки расположенной на береговой линии Цимлянского водохранилища (координаты точки: N48°27'30,15" E43°12'38,62"), далее по береговой линии в северо-восточном направлении до то точки расположенной на береговой линии Цимлянского водохранилища (координаты точки: N48°28'51,07" E43°13'37,33"), далее на север до точки расположенной на линии железной дороги «Каменск-Шахтинский – Морозовск – Чернышковский – Волгоград» (координаты точки: N48°28'54,96" E43°13'36,40") далее по линии железной дороги до х. Новомаксимовский, далее от населенного пункта в северном направлении по автомобильной дороге Н-127

«Новомаксимовский – Майоровский» (18 ОП МЗ 18Н-127) до точки примыкания грунтовой дороги к автомобильной дороге Н-127 «Новомаксимовский – Майоровский» (18 ОП МЗ 18Н-127) в точке с координатами N48°31'32,52" E43°08'54,84", далее в северном направлении по грунтовой дороге через х. Яблоневого до точки с координатами N48°42'21,11" E43°12'41,05", расположенной на грунтовой дороге, далее по прямой в северо-восточном направлении до точки расположенной на тальвеге лога Голого (координаты точки: N48°42'46,49" E43°12'54,19"), далее вверх по тальвегу лога до точки пересечения лога Голого грунтовой дорогой в точке с координатами N48°42'52,08" E43°13'16,71", далее по грунтовой полевой дороге в северном направлении до точки примыкания этой грунтовой полевой дороги к автомобильной дороге «х. Остров – с. Кумовка» в точке с координатами N48°43'40,45" E43°12'40,88", далее по этой дороге до х. Остров и от населенного пункта по дороге до автомобильной дороги Н-127 «Новомаксимовский – Майоровский» (18 ОП МЗ 18Н-127), далее по дороге в северном направлении до точки примыкания к автомобильной дороге Н-127 «Новомаксимовский – Майоровский» (18 ОП МЗ 18Н-127) грунтовой дороги в точке с координатами N48°44'22,84" E43°11'48,54", далее по грунтовой дороге в юго-западном направлении до точки расположенной на автомобильной дороге без покрытия (координаты точки: N48°49'50,52" E43°05'48,72"), далее по автомобильной дороге без покрытия до х. Добринка, далее от населенного пункта точки примыкания по участку дороги А-2-14 «Подъезд от автомобильной дороги «Михайловка (км 15) – Серафимович – Суровикино» к х. Добринка» (18 ОП РЗ 18А-2-14) до точки примыкания участка дороги А-2-14 «Подъезд от автомобильной дороги «Михайловка (км 15) – Серафимович – Суровикино» к х. Добринка» (18 ОП РЗ 18А-2-14) к автомобильной дороге А-2 «Михайловка (км 15) – Серафимович – Суровикино» (18 ОП РЗ 18А-2), далее по этой автомобильной дороге до точки примыкания грунтовой дороги к автомобильной дороге А-2 «Михайловка (км 15) – Серафимович – Суровикино» (18 ОП РЗ 18А-2) (координаты точки: N48°47'33,17" E42°47'30,26"), далее по грунтовой дороге до точки пересечения административной границы Суровикинского муниципального района Волгоградской области и Обливского муниципального района Ростовской области грунтовой дорогой (координаты точки: N48°47'33,37" E42°44'45,88").

Западная: от точки пересечения административной границы Суровикинского муниципального района Волгоградской области и Обливского муниципального района Ростовской области грунтовой дорогой (координаты точки: N48°47'33,37" E42°44'45,88") в северном направлении по административной границе до точки смежества административных границ Суровикинского и Клетского муниципальных

районов Волгоградской области и Обливского муниципального района Ростовской области (координаты точки: N48°54'09,04" E42°40'52,72").

Фроловский муниципальный район

Северная: от точки примыкания к автомобильной дороге М-6 (Р-22) "Каспий" участка автомобильной дороги Н-133 "Фролово - Ветютнев - поселок Арчединского Лесхоза" (18 ОП МЗ 18Н-133) в восточном направлении по автомобильной дороге до точки пересечения границы земель г. Фролово участком автомобильной дороги Н-133 "Фролово - Ветютнев - поселок Арчединского Лесхоза" (18 ОП МЗ 18Н-133) по границе земель населенного пункта до точки пересечения границы земель г. Фролово участком дороги А-4 "Автомобильная дорога "М-6 "Каспий" - Фролово - Ольховка - Липовка - автомобильная дорога 1Р 228 "Сызрань - Саратов - Волгоград" (18 ОП РЗ 18А-4), далее в северо-восточном направлении по автомобильной дороге до точки пересечения административной границы Фроловского и Ольховского муниципальных районов участком дороги А-4 "Автомобильная дорога "М-6 "Каспий" - Фролово - Ольховка - Липовка - автомобильная дорога 1Р 228 "Сызрань - Саратов - Волгоград" (18 ОП РЗ 18А-4).

Восточная: от точки пересечения административной границы Фроловского и Ольховского муниципальных районов участком дороги А-4 "Автомобильная дорога "М-6 "Каспий" - Фролово - Ольховка - Липовка - автомобильная дорога 1Р 228 "Сызрань - Саратов - Волгоград" (18 ОП РЗ 18А-4) в южном направлении по административной границе до точки смежества административных границ Фроловского, Иловлинского и Ольховского муниципальных районов (координаты: N49°39'01,56" E44°05'37,63").

Южная: от точки смежества административных границ Фроловского, Иловлинского и Ольховского муниципальных районов (координаты: N49°39'01,56" E44°05'37,63") в западном направлении по административной границе муниципальных районов до точки пересечения автомобильной дорогой М-6 (Р-22) "Каспий" административной границы Фроловского и Иловлинского муниципальных районов.

Западная: от точки пересечения автомобильной дорогой М-6 (Р-22) "Каспий" административной границы Фроловского и Иловлинского муниципальных районов в северо-западном направлении по автомобильной дороге до точки примыкания автомобильной дороги Н-133 "Фролово - Ветютнев - поселок Арчединского Лесхоза" (18 ОП МЗ 18Н-133) к автомобильной дороге М-6 (Р-22) "Каспий".




Приложение 2
к приказу комитета
природных ресурсов, лесного
хозяйства и экологии
Волгоградской области
от 30.10.2017 № 2087

Схемы (карты) общедоступных охотничьих угодий,
расположенных на территории Камышинского, Новоаннинского,
Ольховского, Суровикинского и Фроловского муниципальных районов
Волгоградской области

Камышинский муниципальный район
Схема (карта) общедоступного охотничьего угодья

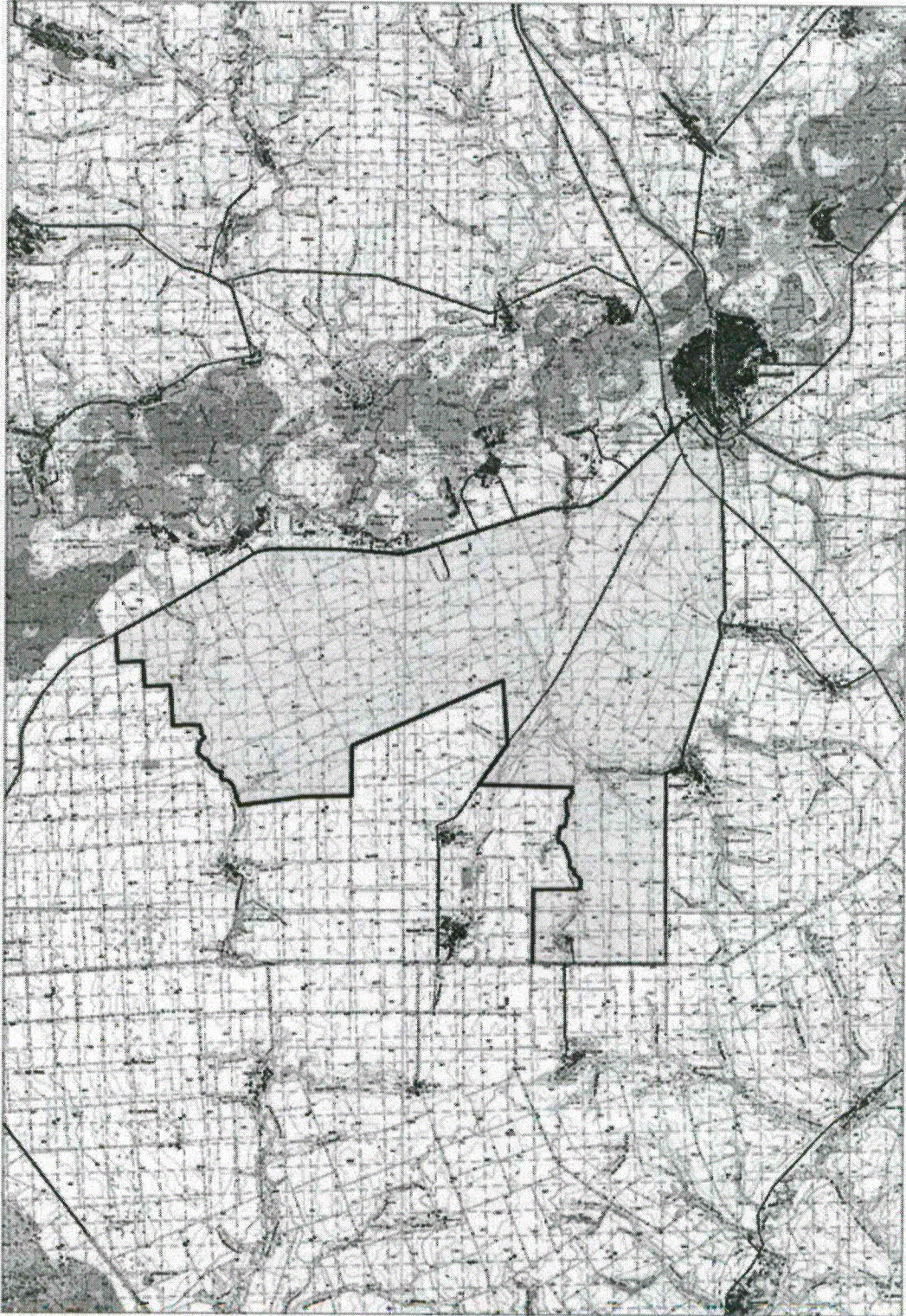


Условные обозначения:




 - территория угодья  - границы угодья  - границы района

Продолжение Приложения 2
к приказу от 30.10.2017 № 2087

Новоаннинский муниципальный район
Схема (карта) общедоступного охотничьего угодья
Участок № 1



Условные обозначения:




 - территория угодья  - границы угодья  - границы района

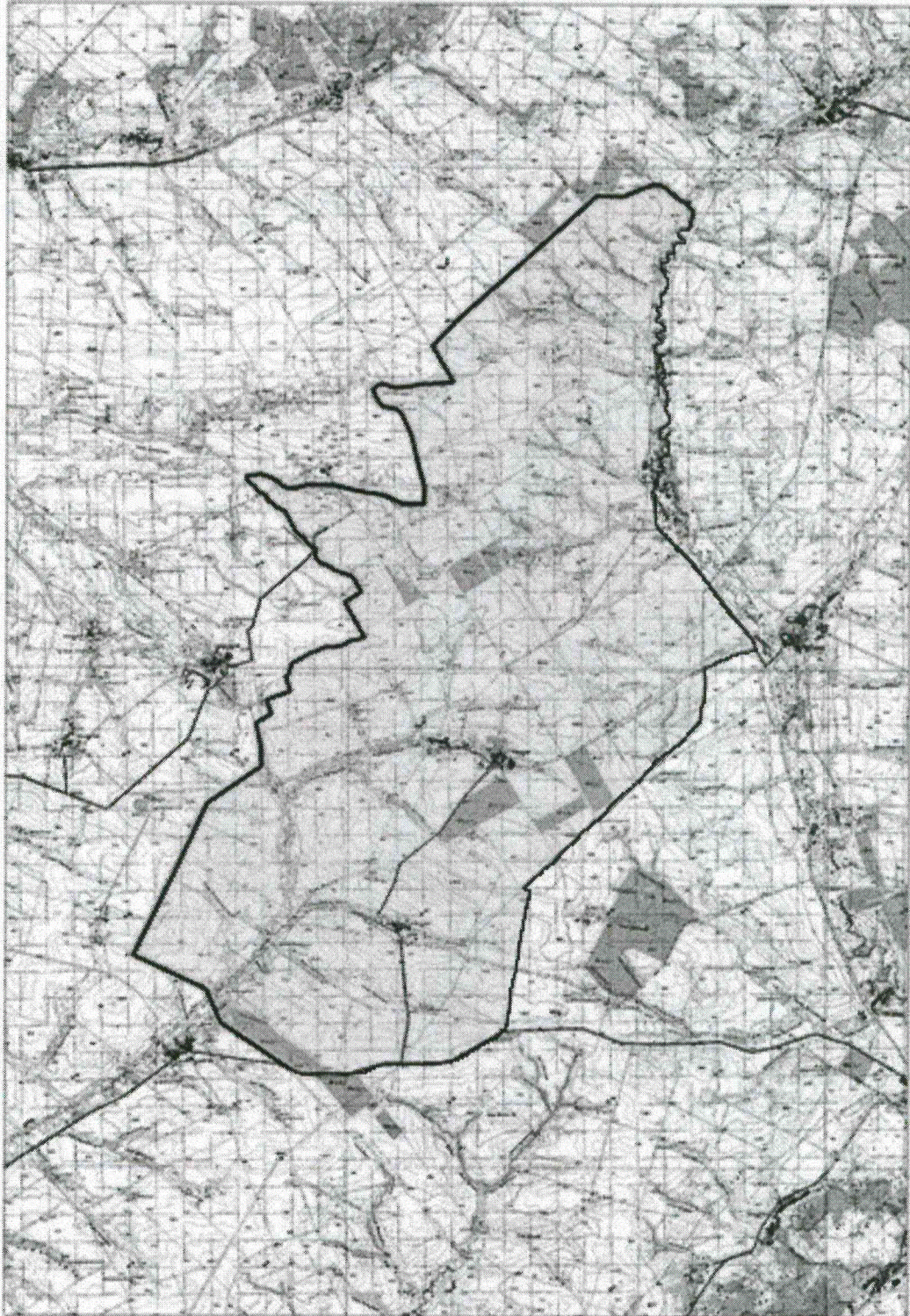
Продолжение Приложения 2
к приказу от 30.10.2017 № 2087

Новоаннинский муниципальный район
Схема (карта) общедоступного охотничьего угодья
Участок № 2






Условные обозначения:

 - территория угодья  - границы угодья  - границы района

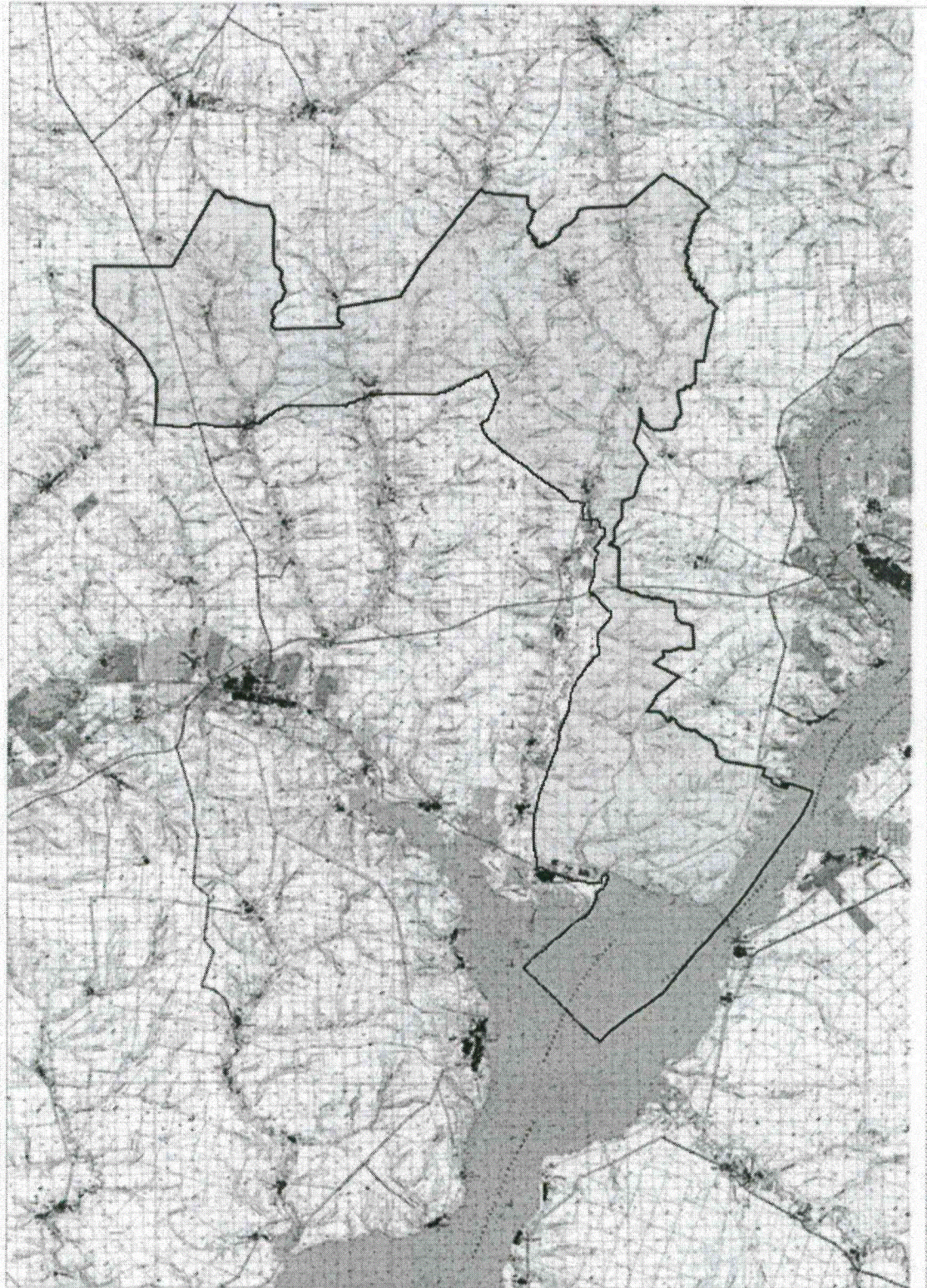
Ольховский муниципальный район
Схема (карта) общедоступного охотничьего угодья

Условные обозначения:




 - территория угодья  - границы угодья  - границы района

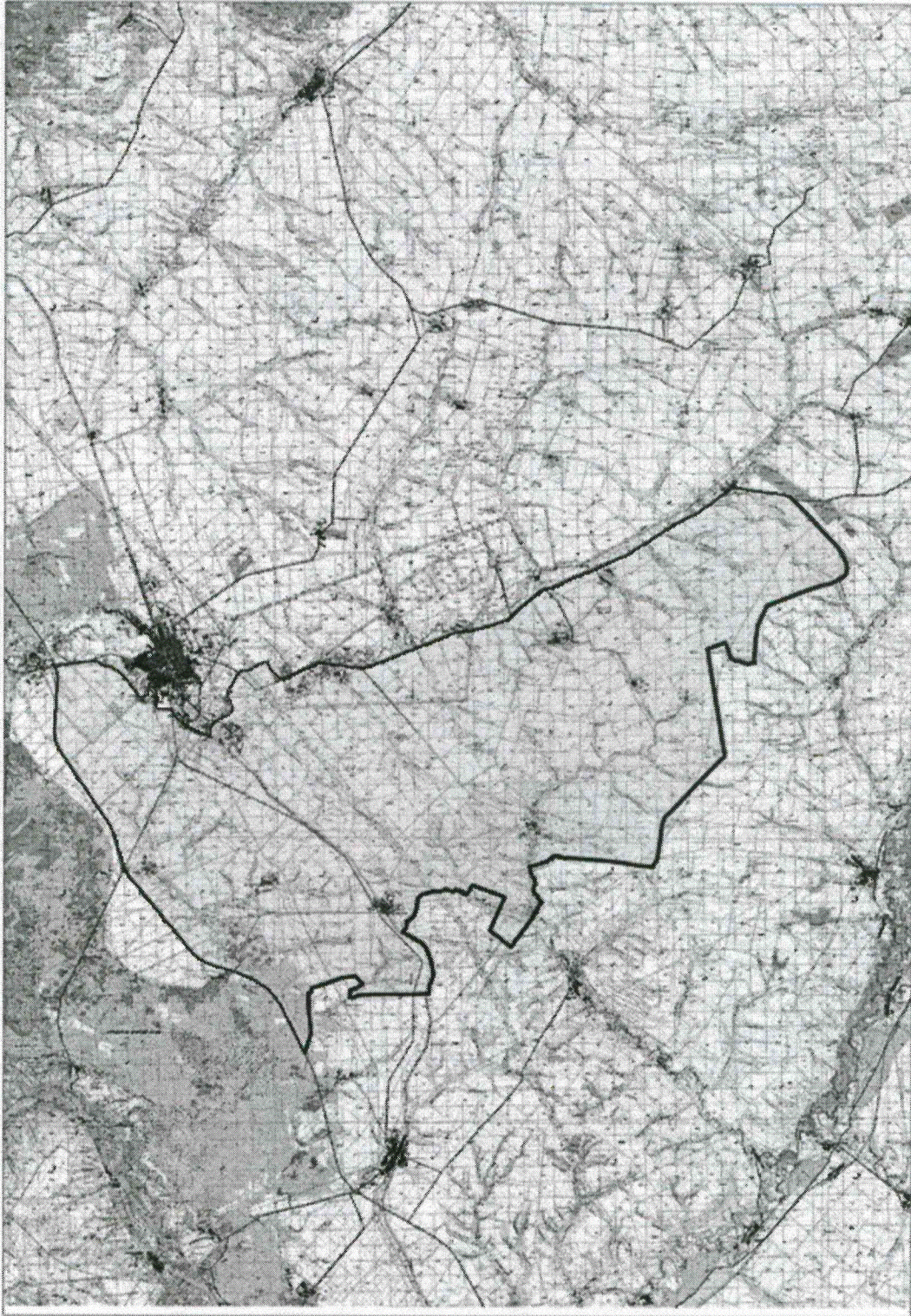
Продолжение Приложения 2
к приказу от 30.10.2017 № 2087

Суровикинский муниципальный район
Схема (карта) общедоступного охотничьего угодья






Условные обозначения:

 - территория угодья  - границы угодья  - границы района

Фроловский муниципальный район
Схема (карта) общедоступного охотничьего угодья

Условные обозначения:

 - территория угодья  - границы угодья  - границы района