



**КОМИТЕТ СОЦИАЛЬНОЙ ЗАЩИТЫ НАСЕЛЕНИЯ
ВОЛГОГРАДСКОЙ ОБЛАСТИ**

ПРИКАЗ

14.11.2017

№ 1836

Волгоград

О внесении изменений в приказ комитета социальной защиты населения Волгоградской области от 16 ноября 2015 г. № 1613 "Об утверждении административного регламента предоставления государственной услуги "Признание граждан нуждающимися в социальном обслуживании на территории Волгоградской области"

Приказываю:

1. Внести в приказ комитета социальной защиты населения Волгоградской области от 16 ноября 2015 г. № 1613 "Об утверждении административного регламента предоставления государственной услуги "Признание граждан нуждающимися в социальном обслуживании на территории Волгоградской области" следующие изменения:

1.1. В административном регламенте предоставления государственной услуги "Признание граждан нуждающимися в социальном обслуживании на территории Волгоградской области", утвержденном названным приказом:

1) в подпункте 1.3.1 предлог "об" заменить предлогом "о";

2) в абзаце втором пункта 2.4 слово "граждан" исключить;

3) пункт 2.5 дополнить абзацем третьим следующего содержания:

"постановлением Правительства Российской Федерации от 18 октября 2014 г. № 1075 "Об утверждении Правил определения среднедушевого дохода для предоставления социальных услуг бесплатно" (опубликован в издании "Собрание законодательства РФ", 27.10.2014, № 43, ст. 5910);";

4) подпункт 2.6.1 дополнить абзацами третьим - одиннадцатым, следующего содержания:

"документ, удостоверяющий личность гражданина (его представителя);

документ, подтверждающий полномочия представителя (при обращении за получением социальных услуг представителя получателя социальных услуг);

свидетельство о рождении ребенка (в случае обращения за предоставлением социальных услуг несовершеннолетнему ребенку или при наличии у гражданина несовершеннолетних детей);

справка об инвалидности, выданная федеральным государственным учреждением медико-социальной экспертизы (в случае обращения за предоставлением социальных услуг детям-инвалидам или инвалидам);

документ (документы) установленного образца о праве на льготы/меры социальной поддержки (при наличии);

документ, подтверждающий состав семьи заявителя (домовая книга либо выписка из домовой (похозяйственной) книги (для граждан, проживающих в индивидуальных жилых домах), - при наличии);

решение суда, устанавливающее место жительства на территории Волгоградской области (при наличии);

страховое свидетельство государственного пенсионного страхования - СНИЛС¹;

согласие на обработку персональных данных по форме, согласно приложения 5 к настоящему административному регламенту.";

5) абзацы третий – двадцать первый считать соответственно абзацами двенадцатым – тридцатым;

6) подпункт 2.6.2 изложить в следующей редакции:

"Граждане, не относящиеся к категориям, указанным в части 1 статьи 11 Закона Волгоградской области от 06 ноября 2014 г. № 140-ОД "О социальном обслуживании граждан в Волгоградской области" (их представители), помимо документов, перечисленных в подпункте 2.6.1 настоящего регламента, предоставляют:

сведения о доходах заявителя и членов его семьи за последние 12 календарных месяцев, предшествующих обращению о предоставлении социального обслуживания, в соответствии с постановлением Правительства Российской Федерации от 18.10.2014 г. № 1075 "Об утверждении Правил определения среднедушевого дохода для предоставления социальных услуг бесплатно;

трудовую книжку (военный билет) - при их наличии (для неработающих граждан). В случае отсутствия у заявителя и членов его семьи трудовой книжки в заявлении указываются сведения о том, что он нигде не работал и не работает по трудовому договору, не осуществляет деятельность в качестве индивидуального предпринимателя, адвоката, нотариуса, занимающегося частной практикой, не относится к иным физическим лицам, профессиональная деятельность которых в соответствии с федеральными законами подлежит государственной регистрации и (или) лицензированию.";

7) абзац второй подпункта 2.6.3 изложить в следующей редакции:

"Центр запрашивает посредством системы межведомственного информационного взаимодействия следующие документы:

документы, в зависимости от обстоятельств, ухудшающих условия жизнедеятельности гражданина, запрашиваемых социальных услуг и форм(ы) социального обслуживания, согласно приложению 4 к настоящему административному регламенту;

сведения об осуществлении (неосуществлении) гражданином трудовой деятельности - в Государственном учреждении - Отделении Пенсионного фонда Российской Федерации по Волгоградской области (в случае непредставления неработающим заявителем трудовой книжки или военного

¹ Для лиц без определенного места жительства – при наличии.

билета и отсутствия данных в базе автоматизированной информационной системы "Социальный регистр населения Волгоградской области";

сведения о пенсии, полученной гражданином, членами его семьи за 12 месяцев, предшествующих месяцу подачи заявления, - в Государственном учреждении - Отделении Пенсионного фонда Российской Федерации по Волгоградской области (в случае непредставления справки о пенсии за 12 месяцев, предшествующих месяцу подачи заявления, из Государственного учреждения - Отделения Пенсионного фонда Российской Федерации по Волгоградской области и отсутствия данных в АИС "Социальный регистр населения Волгоградской области" или ИС "Регистр получателей социальных услуг");

сведения о регистрации в качестве безработного (для неработающих заявителей и членов семьи трудоспособного возраста) из органов занятости населения Волгоградской области;

сведения о пособии по безработице, полученном за 12 месяцев, предшествующих месяцу подачи заявления, - в органах занятости населения Волгоградской области (для неработающих заявителей трудоспособного возраста - в случае непредставления справки о пособии по безработице, полученном за 12 месяцев, предшествующих месяцу подачи заявления, из органов занятости населения Волгоградской области);

сведения о регистрации гражданина по месту жительства - в органах регистрационного учета (в случае отсутствия отметки о месте жительства в документе, удостоверяющем личность, и непредставления гражданином соответствующего решения суда для подтверждения факта постоянного проживания на территории Волгоградской области);

справку о составе семьи – в многофункциональном центре предоставления государственных и муниципальных услуг или в других уполномоченных организациях;

справка о нахождении ребенка на полном (неполном) государственном обеспечении – из организации в которую помещен ребенок (при наличии таких лиц в составе семьи заявителя).";

8) пункт 2.13 дополнить абзацами следующего содержания:

"выдача справки о фактически полученных доходах (об отсутствии доходов);

выдача справки о нахождении ребенка на полном (неполном) государственном обеспечении;

выдача документа, подтверждающего факт произошедшей аварии, стихийного бедствия, пожара (при отсутствии документа в распоряжении органов государственной власти, органов местного самоуправления либо подведомственных государственным органам и органам местного самоуправления организаций).";

9) в абзаце восьмом пункта 3.1 после слов "индивидуальной программы" дополнить словами "и справки о размере среднедушевого дохода гражданина";

10) в пункте 3.9, подпункте 3.9.1 после слов "индивидуальной программы" дополнить словами "и справки о размере среднедушевого дохода гражданина";

11) подпункт 3.9.2 изложить в следующей редакции:

"3.9.2. Специалист Центра, ведущий прием по признанию граждан нуждающимися в социальном обслуживании, на основании принятого решения: осуществляет подготовку проекта индивидуальной программы по форме, утвержденной приказом Министерства труда и социальной защиты РФ от 10 ноября 2014 г. № 874н "О примерной форме договора о предоставлении социальных услуг, а также о форме индивидуальной программы предоставления социальных услуг", в которой указывает форму социального обслуживания, виды, объем, периодичность, условия, сроки предоставления социальных услуг, перечень рекомендуемых поставщиков социальных услуг, а также мероприятия по социальному сопровождению в 2 экземплярах;

определяет среднедушевой доход гражданина в соответствии с постановлением Правительства Российской Федерации от 18 октября 2014 г. № 1075 "Об утверждении Правил определения среднедушевого дохода для предоставления социальных услуг бесплатно" с учетом сведений, полученных от заявителя (представителя), а также полученных по каналам межведомственного взаимодействия, и оформляет в двух экземплярах справку о размере среднедушевого дохода гражданина, признанного нуждающимся в социальном обслуживании, по форме, утвержденной правовым актом комитета.";

12) подпункт 3.9.3 изложить в следующей редакции:

"3.9.3. После подготовки проекта индивидуальной программы и справки о размере среднедушевого дохода гражданина специалист Центра, ведущий прием по признанию граждан нуждающимися в социальном обслуживании:

передает для подписания проект индивидуальной программы специалисту Центра, уполномоченному на подписание индивидуальной программы;

передает подготовленную справку о размере среднедушевого дохода гражданина директору Центра для подписания.

Директор Центра подписывает справку о размере среднедушевого дохода гражданина и передает специалисту Центра, ведущему прием по признанию граждан нуждающимися в социальном обслуживании.";

13) в абзацах втором, третьем, четвертом и пятом подпункта 3.9.5 после слов "индивидуальная программа" в соответствующем падеже дополнить словами "и справка о размере среднедушевого дохода гражданина" в соответствующем падеже;

14) в подпункте 3.12.1 слова "условий жизнедеятельности гражданина или индивидуальной потребности в социальных услугах" заменить словами "потребности гражданина в социальных услугах (условий жизнедеятельности гражданина, а также обстоятельств, которые ухудшают или могут ухудшить условия его жизнедеятельности).";

1.2. Приложение 2 к административному регламенту предоставления государственной услуги "Признание граждан нуждающимися в социальном обслуживании на территории Волгоградской области" изложить в новой редакции, согласно приложению № 1 к настоящему приказу.

1.3. Приложении 3 к административному регламенту предоставления государственной услуги "Признание граждан нуждающимися в социальном обслуживании на территории Волгоградской области" изложить в новой редакции, согласно приложению № 2 к настоящему приказу.

1.4. Приложение 4 к административному регламенту изложить в новой редакции согласно приложению 3 к настоящему приказу.

1.5. Дополнить Приложением 5 к административному регламенту предоставления государственной услуги "Признание граждан нуждающимися в социальном обслуживании на территории Волгоградской области", согласно приложению № 4к настоящему приказу.

3. Настоящий приказ вступает в силу через 10 дней после его официального опубликования, за исключением подпунктов 6 - 13 подпункта 1.1 и подпункта 1.4, которые вступают в силу с 01 февраля 2018 года.

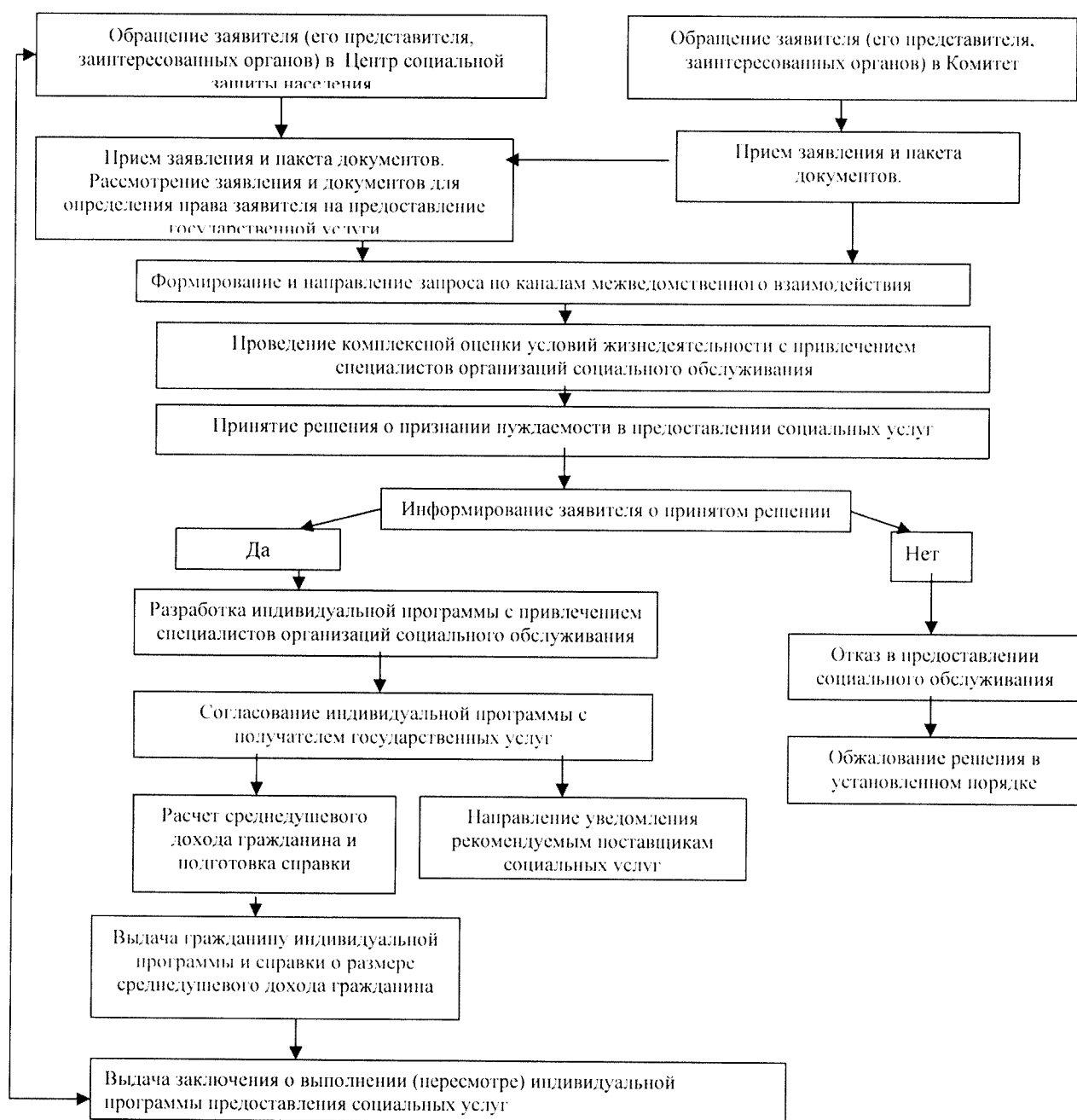
Председатель комитета



Л.Ю.Заботина

Приложение № 1
к приказу комитета социальной защиты населения Волгоградской области
от _____ г. № _____
Приложение 3
к административному регламенту
предоставления государственной
услуги "Признание граждан
нуждающимися в социальном
обслуживании на территории
Волгоградской области"
от 16.11.2015 г. № 1613

БЛОК-СХЕМА
предоставления государственной услуги "Признание граждан нуждающимися в социальном обслуживании на территории Волгоградской области"



Приложение № 2
к приказу комитета социальной
защиты населения Волгоградской
области
от _____ г. №
Приложение 3
к административному регламенту
предоставления государственной
услуги "Признание граждан
нуждающимися в социальном
обслуживании на территории
Волгоградской области"
от 16.11.2015 г. № 1613

**ПЕРЕЧЕНЬ
СВЕДЕНИЙ И ДОКУМЕНТОВ, ПОДТВЕРЖДАЮЩИХ ОБСТОЯТЕЛЬСТВА,
УХУДШАЮЩИЕ ИЛИ СПОСОБНЫЕ УХУДШИТЬ УСЛОВИЯ ЖИЗНЕДЕЯТЕЛЬНОСТИ ГРАЖДАН,
ПРЕДСТАВЛЯЕМЫХ ГРАЖДАНИНОМ/ПРЕДСТАВИТЕЛЕМ**

| N п/п | Наименование обстоятельств, которые ухудшают или могут ухудшить условия жизнедеятельности гражданина | Сведения и документы, необходимые для предоставления социальных услуг (по формам социального обслуживания, в разрезе государственных услуг) | | |
|----------|---|---|---|--|
| | | Социальное обслуживание в стационарной форме | Социальное обслуживание в полустационарной форме | Социальное обслуживание на дому |
| 1 | 2 | 3 | 4 | 5 |
| 1. | Полная или частичная утрата способности либо возможности осуществлять самообслуживание, самостоятельно передвигаться, обеспечивать основные | государственные услуги: "Предоставление социальных услуг в стационарной форме социального обслуживания гражданам пожилого возраста и инвалидам, страдающим психическими | государственная услуга "Предоставление социальных услуг в полустационарной форме гражданам пожилого возраста и инвалидам в целях социальной реабилитации": - индивидуальная программа | государственная услуга "Предоставление социальных услуг в форме социального обслуживания на дому": - заключение (справка) медицинской организации о состоянии здоровья |

| | | | |
|---|--|--|---|
| жизненные потребности в силу заболевания, травмы, возраста или наличия инвалидности | расстройствами", "Предоставление социальных услуг в стационарной форме социального обслуживания гражданам пожилого возраста и инвалидам, частично или полностью утратившим способность к самообслуживанию, в домах-интернатах для престарелых и инвалидов", "Предоставление социальных услуг в стационарной форме социального обслуживания гражданам пожилого возраста и инвалидам, частично или полностью утратившим способность к самообслуживанию, в домах-интернатах малой вместимости", "Предоставление социальных услуг в стационарной форме социального обслуживания гражданам пожилого возраста и инвалидам, частично или полностью утратившим способность к самообслуживанию, в домах-интернатах малой вместимости", "Предоставление социальных услуг в стационарной форме социального обслуживания гражданам пожилого возраста и инвалидам, частично или полностью утратившим способность к самообслуживанию, в домах-интернатах малой вместимости", | реабилитации или абилитации инвалида, выданная федеральным государственным учреждением медико-социальной экспертизы, с указанием мероприятий социальной реабилитации (при ее наличии); государственная услуга "Предоставление социальных услуг в полустационарной форме гражданам пожилого возраста и инвалидам в целях социально-медицинской реабилитации": - индивидуальная программа реабилитации или абилитации инвалида, выданная федеральным государственным | гражданина либо справка о необходимости постоянного постороннего ухода и обслуживания вследствие частичной или полной утраты способности к самообслуживанию |
| | гражданам пожилого возраста и инвалидам, частично или полностью утратившим способность к самообслуживанию, в домах-интернатах малой вместимости", "Предоставление социальных услуг в стационарной форме социального обслуживания гражданам пожилого возраста и инвалидам, частично или полностью утратившим способность к самообслуживанию, в домах-интернатах малой вместимости", "Предоставление социальных услуг в стационарной форме социального обслуживания гражданам пожилого возраста и инвалидам, частично или полностью утратившим способность к самообслуживанию, в домах-интернатах малой вместимости", "Предоставление социальных услуг в стационарной форме социального обслуживания гражданам пожилого возраста и инвалидам, частично или полностью утратившим способность к самообслуживанию, в домах-интернатах малой вместимости", | учреждением медико-социальной экспертизы, с указанием мероприятий социальной реабилитации (при ее наличии); - заключение (справка) медицинской организации о состоянии здоровья; | |

| | |
|-------------------------------|-----------------------------|
| геронтологических центрах": | государственная услуга |
| - медицинская карта | "Предоставление социальных |
| оформляющегося в | услуг в полустационарной |
| государственное | форме гражданам пожилого |
| специализированное | возраста и инвалидам в |
| стационарное учреждение | условиях дневного |
| социального обслуживания с | пребывания": |
| приложенными: выпиской из | - заключение (справка) |
| медицинской карты пациента, | медицинской организации о |
| получающего медицинскую | состоянии здоровья |
| помощь в амбулаторных | гражданина; |
| условиях, или медицинской | государственная услуга |
| карты стационарного больного, | "Предоставление социальных |
| бланками с результатами | услуг в полустационарной |
| исследования на RW, антитела | форме детям-инвалидам и их |
| к ВИЧ, антитела к HCV, | родителям (законным |
| HBsAg, дифтерию (зев и нос), | представителям) в условиях |
| яйца гельминтов, результатами | дневного пребывания в целях |
| обследования на туберкулез | социально-медицинской |
| (рентгено-/флюорограмма или | реабилитации": |
| бланк по форме 05-ТБ/у с | для детей-инвалидов: |
| результатами трехкратного | - рекомендации медико- |
| исследования мокроты на | психолого-педагогической |
| КУМ), сертификатом о | комиссии о необходимости |
| профилактических прививках | получения государственной |
| <*> | услуги по социальному |
| Для лиц, страдающих | обслуживанию детей- |
| психическими расстройствами, | инвалидов; |
| дополнительно представляется: | - индивидуальная программа |

| | |
|---|--|
| <p>- заключение врачебной комиссии с участием врача-психиатра со сведениями о наличии у гражданина психического расстройства, лишающего его возможности находиться в ином стационарном учреждении социального обслуживания (кроме психоневрологического), а в отношении дееспособного лица - также и об отсутствии оснований для постановки перед судом вопроса о признании его недееспособным <*>.</p> | <p>реабилитации или абилитации инвалида, выданная федеральным учреждением медико-социальной экспертизы, с указанием мероприятий социальной реабилитации (при ее наличии); - для детей-инвалидов из числа детей-сирот и детей, оставшихся без попечения родителей, дополнительно представляется копия акта органов опеки и попечительства об установлении опеки/попечительства;</p> |
| <p>Для лиц, признанных в установленном порядке недееспособными, дополнительно представляются <*>: - решение суда о признании гражданина недееспособным; - постановление органа опеки и попечительства об установлении опеки (в случае возложения опекунских обязанностей на</p> | <p>государственная услуга "Предоставление социальных услуг в полустационарной форме детям-инвалидам, детям, испытывающим трудности в социальной адаптации, и их родителям (законным представителям) в целях социальной реабилитации": - индивидуальная программа реабилитации или абилитации</p> |

| | |
|---|---|
| образовательные, медицинские организации, организации, оказывающие социальные услуги, или иные организации представляются заверенные в установленном порядке копии документов, подтверждающих личность руководителя или иного уполномоченного лица организации (паспорт гражданина Российской Федерации) и полномочия представлять интересы недееспособного гражданина (акт о назначении на должность руководителя или иного уполномоченного лица, доверенность); | инвалида, выданная федеральным учреждением медико-социальной экспертизы, с указанием мероприятий социальной реабилитации (для детей-инвалидов); |
| - решение органа опеки и попечительства о помещении недееспособного гражданина в учреждение психоневрологического типа, принятое на основании заключения врачебной комиссии медицинской организации с участием врача-психиатра; | - заключение (справка) медицинской организации о состоянии здоровья (для детей, испытывающих трудности в социальной адаптации); |
| государственная услуга | - для детей из числа детей-сирот и детей, оставшихся без попечения родителей, дополнительно представляется копия акта органов опеки и попечительства об установлении опеки/попечительства |

"Предоставление социальных услуг в стационарной форме детям-инвалидам и их родителям (законным представителям) в целях социально-медицинской реабилитации":

для детей-инвалидов:

- рекомендации медико-психолого-педагогической комиссии о необходимости получения государственной услуги по социальному обслуживанию детей-инвалидов;
- индивидуальная программа реабилитации или абилитации инвалида, выданная федеральным учреждением медико-социальной экспертизы, с указанием мероприятий социальной реабилитации (при ее наличии);
- для детей-инвалидов из числа детей-сирот и детей, оставшихся без попечения родителей, дополнительно представляется копия акта органов опеки и

попечительства об
установлении
опеки/попечительства;
государственная услуга
"Предоставление социальных
услуг в стационарной форме
социального обслуживания
детям-инвалидам, страдающим
психическими
расстройствами":
- 2 фотографии размером 3 x 4
см;
- заключение врачебной
комиссии с участием врача-
психиатра, содержащее
сведения о наличии у
гражданина психического
расстройства, позволяющего
ему находиться в доме-
интернате для умственно
отсталых детей, и об
отсутствии (наличии)
заболеваний, включенных в
перечень медицинских
противопоказаний, в связи с
наличием которых гражданину
или получателю социальных
услуг может быть отказано, в
том числе временно, в

предоставлении социальных услуг в стационарной форме;
- медицинская карта с приложенными выпиской из истории болезни или амбулаторной карты, бланками с результатами исследования на RW, антитела к ВИЧ, антитела к HCV, HBsAg, яйца гельминтов, результатами мазков из зева на дифтерию, результатами обследования на туберкулез (детям старше 12 лет рентгенограмма (флюорограмма) органов грудной клетки или трехкратное исследование мокроты на КУМ), сведениями о противодифтерийной прививке, сведениями о проведении ежегодной реакции Манту, сертификатом о профилактических прививках;
- индивидуальная программа реабилитации или абилитации инвалида, выданная учреждением медико-социальной экспертизы, с указанием мероприятий

социальной реабилитации (при наличии);

- полис обязательного медицинского страхования граждан;

- заключение психолого-медико-педагогической комиссии об определении особенностей детей в физическом и (или) психическом развитии и (или) отклонениях в поведении, об организации их обучения и воспитания, а также подтверждения, уточнения или изменения ранее данных рекомендаций;

- медицинский документ о длительной болезни родителя (родителей)/законного представителя (законных представителей), препятствующей выполнению им (ими) своих обязанностей (в случае болезни родителя (родителей)/законного представителя (законных представителей), препятствующей выполнению

им (ими) своих обязанностей (при наличии).
Для детей-инвалидов с психическими расстройствами, являющихся детьми-сиротами, детьми, оставшимися без попечения родителей, дополнительно представляются:
- решение органа опеки и попечительства о закреплении жилой площади за ребенком до его совершеннолетия (при наличии);
- свидетельство о смерти родителей или единственного родителя;
- решение суда об ограничении в родительских правах (в случае ограничения родителей в родительских правах);
- решение суда о лишении родительских прав (в случае лишения родителей родительских прав);
- решение суда о передаче ребенка на попечение органам опеки и попечительства (при наличии);

- решение суда об отобрании ребенка либо правовой акт органа опеки и попечительства в соответствии со статьей 77 Семейного кодекса Российской Федерации (при наличии);
- решение суда о признании родителя безвестно отсутствующим (в случае признания родителя безвестно отсутствующим);
- решение суда об объявлении родителя умершим (в случае объявления решением суда родителя умершим);
- решение суда о признании родителя недееспособным (при признании судом родителя недееспособным);
- приговор суда о лишении свободы родителя (в случае лишения родителя свободы приговором суда);
- документ, подтверждающий факт, что ребенок был подкинут, брошен (в случае обнаружения и доставления несовершеннолетнего в организации социального

обслуживания органами внутренних дел);
 - акт органа опеки и попечительства об установлении опеки/попечительства над несовершеннолетним (при наличии)

2. Наличие в семье инвалида или инвалидов, в том числе ребенка-инвалида или детей-инвалидов, нуждающихся в постоянном постороннем уходе

государственная услуга
 "Предоставление социальных услуг в форме социального обслуживания на дому":
 - заключение медицинской организации о состоянии здоровья инвалида либо справка о необходимости постоянного постороннего ухода и обслуживания (для инвалидов)

3. Наличие ребенка или детей (в том числе находящихся под опекой, попечительством), испытывающих трудности в социальной адаптации

государственная услуга
 "Предоставление социальных услуг в полустационарной форме несовершеннолетним в условиях дневного пребывания в социально-реабилитационных центрах для несовершеннолетних":

- справка из медицинской организации об отсутствии у несовершеннолетнего медицинских противопоказаний к посещению организации социального обслуживания и контакта с больными инфекционными заболеваниями;

- справка/характеристика из образовательной организации, которую посещает несовершеннолетний (предоставляется в случае посещения несовершеннолетним образовательных организаций).

Для несовершеннолетних из числа детей-сирот и детей, оставшихся без попечения родителей, дополнительно представляется акт органа опеки и попечительства об установлении опеки/попечительства над несовершеннолетним (при наличии)

4. Отсутствие возможности обеспечения ухода (в том числе временного) за инвалидом, ребенком, детьми, а также отсутствие попечения над ними

государственная услуга
 "Предоставление социальных услуг в стационарной форме несовершеннолетним в социально-реабилитационных центрах для несовершеннолетних (социально-реабилитационных отделениях для несовершеннолетних)":
 - медицинский документ о длительной болезни родителя (родителей)/законного представителя (законных представителей), препятствующей выполнению им (ими) своих обязанностей (в случае болезни родителя (родителей)/законного представителя (законных представителей), препятствующей выполнению им (ими) своих обязанностей (при наличии)).

Для

несовершеннолетних из числа детей-сирот и детей, оставшихся без попечения

родителей, дополнительно представляются:

- свидетельство о смерти родителей или единственного родителя (при наличии);
- решение суда об ограничении в родительских правах (в случае ограничения родителей в родительских правах);
- решение суда о лишении родительских прав (в случае лишения родителей родительских прав);
- решение суда о передаче ребенка на попечение органам опеки и попечительства (при наличии);
- решение суда об отобрании ребенка либо правовой акт органа опеки и попечительства в соответствии со статьей 77 Семейного Кодекса Российской Федерации (при наличии);
- решение суда о признании родителя безвестно отсутствующим (в случае

признания родителя безвестно отсутствующим);

- решение суда об объявлении родителя умершим (в случае объявления решением суда родителя умершим);
- решение суда о признании родителя недееспособным (при признании судом родителя недееспособным);
- приговор суда о лишении свободы родителя (в случае лишения родителя свободы приговором суда);
- документ, подтверждающий тот факт, что ребенок был подкинут, брошен (в случае обнаружения и доставления несовершеннолетнего в организации социального обслуживания органами внутренних дел);
- акт органа опеки и попечительства об установлении опеки/попечительства над несовершеннолетним (при наличии)

5. Наличие внутрисемейного конфликта, в том числе с лицами с наркотической или алкогольной зависимостью, лицами, имеющими пристрастие к азартным играм, лицами, страдающими психическими расстройствами, наличие насилия в семье
- государственные услуги:
- "Предоставление социальных услуг в стационарной форме несовершеннолетним в социально-реабилитационных центрах для несовершеннолетних (социально-реабилитационных отделениях для несовершеннолетних)",
- "Предоставление социальных услуг в полустационарной форме несовершеннолетним в условиях дневного пребывания в социально-реабилитационных центрах для несовершеннолетних":
- справка/характеристика из образовательной организации, которую посещает несовершеннолетний (предоставляется в случае посещения несовершеннолетним образовательных организаций, при наличии).
- Для несовершеннолетних из числа детей-сирот и детей,

оставшихся без попечения родителей, дополнительно представляется копия акта органа опеки и попечительства об установлении опеки/попечительства над несовершеннолетним;

- справка из медицинской организации об отсутствии у несовершеннолетнего медицинских противопоказаний к посещению организации социального обслуживания и контакта с больными инфекционными заболеваниями

государственная услуга

"Предоставление социальных услуг в полустационарной форме социального обслуживания в центрах (отделениях) психолого-педагогической помощи населению":

- заключение врачебной комиссии с участием врача-психиатра, содержащее

сведения о наличии у лица психического расстройства (при наличии психического расстройства).

Для несовершеннолетних из числа детей-сирот и детей, оставшихся без попечения родителей, дополнительно представляется копия акта органа опеки и попечительства об установлении опеки/попечительства над несовершеннолетним

6. Отсутствие определенного места жительства, в том числе у лица, не достигшего возраста двадцати трех лет и завершившего пребывание в организации для детей-сирот и детей, оставшихся без попечения родителей

государственная услуга "Предоставление социальных услуг в полустационарной форме социального обслуживания лицам без определенного места жительства и занятий": для получения срочных социальных услуг:
- результаты рентгенологического исследования органов грудной клетки, выполненного не более 6 месяцев назад;

- результат анализа крови на сифилис;
- подтверждение сдачи анализа на антитела к ВИЧ; для получения
- социальных услуг при круглосуточном пребывании:
- результаты медицинского обследования, включающие заключения врачей-специалистов (терапевта/педиатра, психиатра, фтизиатра, дерматовенеролога) и врачебной комиссии, данные рентгенологического обследования органов грудной клетки, выполненного не более 6 месяцев назад (для детей - проба Манту, для лиц, утративших способность к передвижению, и беременных допускается исследование мокроты на КУМ троекратно), результаты анализов (кровь на сифилис, австралийский антиген, антитела к вирусу гепатита С, ВИЧ, анализ на дифтерию, кал на яйца

гельминтов, на группу возбудителей кишечных инфекций) <***>;

для новорожденных:

- выписка из родильного дома с заключением педиатра о состоянии здоровья <***>

7. Отсутствие у нетрудоспособных граждан (женщин в возрасте старше 55 лет и мужчин в возрасте старше 60 лет), полностью или частично утративших способность к самообслуживанию, совместно проживающих родственников (иных членов семьи) либо иных лиц, которые обязаны в соответствии с законодательством Российской Федерации обеспечить их содержание

государственная услуга "Предоставление социальных услуг в полустационарной форме гражданам пожилого возраста и инвалидам в условиях дневного пребывания":
- заключение (справка) медицинской организации о состоянии здоровья гражданина либо справка о необходимости постоянного постороннего ухода и обслуживания вследствие частичной или полной утраты способности к самообслуживанию;
- индивидуальная программа реабилитации или абилитации инвалида, выданная федеральным государственным учреждением медико-социальной экспертизы (для

8. Наличие двух и более несовершеннолетних детей дошкольного возраста в многодетных семьях и семьях опекунов (попечителей), у одиноких матерей (отцов)

граждан, имеющих инвалидность)

государственная услуга "Предоставление социальных услуг в форме социального обслуживания на дому":

- заключение (справка) медицинской организации о состоянии здоровья гражданина;
- удостоверение многодетной семьи или справка многодетной семьи (для многодетной семьи);
- справка отдела ЗАГС формы N 25 или свидетельство о рождении ребенка (прочерк в графе - "отец") (для одинокой матери);
- решение суда о лишении родительских прав матери или свидетельство о смерти матери, или решение о признании безвестно отсутствующей или находящейся в розыске (для одинокого отца);

Для несовершеннолетних из

числа детей-сирот и детей, оставшихся без попечения родителей, дополнительно представляется копия акта органа опеки и попечительства об установлении опеки/попечительства над несовершеннолетним

9. Неисполнение родителями (законными представителями) своих обязанностей по воспитанию, обучению и (или) содержанию несовершеннолетних детей, жестокое обращение с несовершеннолетними детьми
- государственная услуга
"Предоставление социальных услуг в стационарной форме несовершеннолетним в социально-реабилитационных центрах для несовершеннолетних (социально-реабилитационных отделений для несовершеннолетних)":
- решение суда об ограничении в родительских правах (в случае ограничения родителей в родительских правах);
 - решение суда о лишении родительских прав (в случае лишения родителей

родительских прав);
 - решение суда о передаче ребенка на попечение органам опеки и попечительства (при наличии);
 - решение суда об отобрании ребенка либо правовой акт органа опеки и попечительства в соответствии со статьей 77 Семейного кодекса Российской Федерации (при наличии);
 - приговор суда о лишении свободы родителя (в случае лишения родителя свободы приговором суда);
 - документ, подтверждающий тот факт, что ребенок был подкинут, брошен (в случае обнаружения и доставления несовершеннолетнего в организации социального обслуживания органами внутренних дел)

10. Наличие в семье факторов риска для рождения и будущего развития

государственная услуга
 "Предоставление социальных услуг в полустационарной форме социального обслуживания"

| | | |
|--|---|--|
| ребенка, наличие угрозы отката от новорожденного ребенка | форме социального обслуживания в социальных гостиницах": - выписка из родильного дома с заключением педиатра о состоянии здоровья (при наличии); | обслуживания на дому": -справка (обменная карта) из медицинской организации (для беременных женщин) |
| | -справка (обменная карта) из учреждения здравоохранения (для беременных женщин), -результаты медицинского обследования, включающие заключения врачей-специалистов (терапевта/педиатра, психиатра, фтизиатра, дерматовенеролога) и врачебной комиссии, данные рентгенологического | |
| | обследования органов грудной клетки, выполненного не более 6 месяцев назад (для детей - проба Манту, для лиц, утративших способность к передвижению, и беременных допускается исследование мокроты на КУМ троекратно), результаты анализов (кровь на сифилис, австралийский | |

антиген, антитела к вирусу гепатита С, ВИЧ, анализ на дифтерию, кал на яйца гельминтов, на группу возбудителей кишечных инфекций), для новорожденных - выписка из родильного дома с заключением педиатра о состоянии здоровья

11. Наличие имущества государственного учреждения, утрата здоровья, утрата жилого помещения в результате чрезвычайных ситуаций природного и техногенного характера, вооруженных и межэтнических конфликтов, противоправных действий других лиц
- государственные услуги
- "Предоставление социальных услуг в стационарной форме несовершеннолетним в социально-реабилитационных центрах для несовершеннолетних (социально-реабилитационных отделений для несовершеннолетних)",
- "Предоставление социальных услуг в полустационарной форме несовершеннолетним в условиях дневного пребывания в социально-реабилитационных центрах для несовершеннолетних":

- документ, подтверждающий факт произошедшего имущественного ущерба, утраты жилого помещения в результате чрезвычайных ситуаций природного и техногенного характера (при наличии);
- справка из медицинской организации об отсутствии у несовершеннолетнего медицинских противопоказаний к посещению организации социального обслуживания и контакта с больными инфекционными заболеваниями (при наличии);
- государственная услуга "Предоставление социальных услуг в полустационарной форме в центрах (отделениях) психолого-педагогической помощи населению";
- удостоверение беженца (при наличии статуса беженца);
- документ о признании потерпевшим и утрате здоровья, выданный

- уполномоченным органом (при наличии);
- документ, подтверждающий факт произошедшей чрезвычайной ситуации природного и техногенного характера, вооруженных и межэтнических конфликтов, противоправных действий других лиц;
 - государственная услуга
- "Предоставление социальных услуг в полустационарной форме социального обслуживания в социальных гостиницах"
- документ, подтверждающего факт произошедшего имущественного ущерба, утраты жилого помещения в результате чрезвычайных ситуаций природного и техногенного характера (при наличии);
 - удостоверение беженца (при наличии статуса беженца);
 - документ о признании потерпевшим и утрате здоровья, выданный

уполномоченным органом (при наличии);
-результаты медицинского обследования, включающие заключения врачей-специалистов (терапевта/педиатра, психиатра, фтизиатра, дерматовенеролога) и врачебной комиссии, данные рентгенологического обследования органов грудной клетки, выполненного не более 6 месяцев назад (для детей - проба Манту, для лиц, утративших способность к передвижению, и беременных допускается исследование мокроты на КУМ троекратно), результаты анализов (кровь на сифилис, австралийский антиген, антитела к вирусу гепатита С, ВИЧ, анализ на дифтерию, кал на яйца гельминтов, на группу возбудителей кишечных инфекций), для новорожденных - выписка из родильного дома с

заключением педиатра о
состоянии здоровья

12. Наличие медицинских показаний к санаторно-курортному лечению в социально-оздоровительном центре государственная услуга "Предоставление социальных услуг в стационарной форме социального обслуживания гражданам пожилого возраста, сохранившим способность к самообслуживанию и активному передвижению, имеющим показания к санаторно-курортному лечению":
- справка по форме N 070/у

<*> В случае пересмотра индивидуальной программы предоставления социальных услуг в связи с изменением индивидуальной потребности получателя социальных услуг предоставляется только выписка из медицинской карты пациента, получающего медицинскую помощь в амбулаторных условиях, или медицинской карты стационарного больного.

<***> В случае пересмотра индивидуальной программы предоставления социальных услуг в связи с изменением индивидуальной потребности получателя социальных услуг, без изменения типа социального учреждения, предоставляется заключение врачебной комиссии с учетом врача-психиатра о необходимости дальнейшего содержания получателя социальных услуг в стационарной организации социального обслуживания, предназначенной для лиц, страдающих психическими расстройствами, а также о возможности пересмотра решений об их недееспособности.

<***> Кроме случаев пересмотра индивидуальной программы предоставления социальных услуг, без изменения типа социального учреждения.

Гражданин/представитель предоставляет подлинники документов или копии, заверенные в установленном порядке.

Приложение № 3
к приказу комитета социальной
защиты населения Волгоградской
области
от _____ г. №
Приложение 4
к административному регламенту
предоставления государственной
услуги "Признание граждан
нуждающимися в социальном
обслуживании на территории
Волгоградской области"
от 16.11.2015 г. № 1613

**ПЕРЕЧЕНЬ
СВЕДЕНИЙ И ДОКУМЕНТОВ, ПОДТВЕРЖДАЮЩИХ ОБСТОЯТЕЛЬСТВА,
УХУДШАЮЩИЕ ИЛИ СПОСОБНЫЕ УХУДШИТЬ УСЛОВИЯ ЖИЗНЕДЕЯТЕЛЬНОСТИ ГРАЖДАН,
ЗАПРАШИВАЕМЫХ В РАМКАХ МЕЖВЕДОМСТВЕННОГО
И ВЕДОМСТВЕННОГО ВЗАИМОДЕЙСТВИЯ**

| N п/п | Наименование обстоятельств, которые ухудшают или могут ухудшить условия жизнедеятельности гражданина | Сведения и документы, необходимые для предоставления социальных услуг (по формам социального обслуживания, в разрезе государственных услуг) | | |
|----------|--|--|---|------------------------------------|
| | | Социальное обслуживание в стационарной форме | Социальное обслуживание в полустационарной форме | Социальное обслуживание на дому |
| 1 | 2 | 3 | 4 | 5 |
| 1. | Полная или частичная утрата способности либо возможности осуществлять | государственная услуга "Предоставление социальных услуг в стационарной форме социального | | |

самообслуживание, обслуживание детей-самостоятельно инвалидам, страдающим передвигаться, психическими расстройствами":
 - копия постановления
 жизненные службы судебных приставов о возбуждении потребности в силу исполнительного заболевания, исполнения
 травмы, возраста судопроизводства по или наличию алиментов
 инвалидности

2. Наличие ребенка или детей (в том числе находящихся под опекой, попечительством), испытывающих трудности в социальной адаптации

государственная услуга
 "Предоставление социальных услуг в полустационарной форме несовершеннолетним в условиях дневного пребывания в социально-реабилитационных центрах для несовершеннолетних":
 - ходатайство (справка, заключение или иной документ) органов и учреждений системы профилактики безнадзорности и правонарушений
 несовершеннолетних о необходимости социального

обслуживания несовершеннолетнего в полустационарной форме в условиях дневного пребывания (при наличии); государственная услуга "Предоставление социальных услуг в полустационарной форме социального обслуживания в центрах (отделениях) психолого-педагогической помощи населению":

- ходатайство (справка, заключение или иной документ) органов и учреждений системы профилактики безнадзорности и правонарушений несовершеннолетних о необходимости социального обслуживания несовершеннолетнего (при необходимости)

3. Наличие внутрисемейного конфликта, в том государственная услуга "Предоставление социальных услуг в стационарной форме

| | |
|--|--|
| числе с лицами с наркотической или алкогольной зависимостью, лицами, имеющими пристрастие к азартным играм, лицами, страдающими психическими расстройствами, наличие насилия в семье | несовершеннолетним в социально-реабилитационных центрах для несовершеннолетних (социально-реабилитационных отделениях для несовершеннолетних)": - ходатайство (справка, заключение или иной документ) органов и учреждений системы профилактики безнадзорности и правонарушений несовершеннолетних о необходимости социального обслуживания несовершеннолетнего в стационарной форме государственной услуга "Предоставление социальных услуг в полустационарной форме социального обслуживания в центрах (отделениях) психолого-педагогической помощи населению": - форма оценки риска |
|--|--|

жестокого обращения с ребенком или ходатайство органов и учреждений системы профилактики безнадзорности и правонарушений несовершеннолетних и/или территориальных отделов Следственного управления Следственного комитета России по Волгоградской области о необходимости социального обслуживания несовершеннолетнего

4. Наличие судимости у родителей или иных законных представителей за преступления в отношении несовершеннолетних детей

государственная услуга "Предоставление социальных услуг в полустационарной форме социального обслуживания в центрах (отделениях) психолого-педагогической помощи населению":
 - сообщение из органов внутренних дел или ходатайство органов и учреждений системы профилактики безнадзорности и

- правонарушений несовершеннолетних и/или территориальных отделов Следственного комитета России по Волгоградской области о необходимости социального обслуживания несовершеннолетнего государственная услуга "Предоставление социальных услуг в стационарной форме несовершеннолетним в социально-реабилитационных центрах для несовершеннолетних (социально-реабилитационных отделениях для несовершеннолетних)":
- ходатайство (справка, заключение или иной документ) органов и учреждений системы профилактики безнадзорности и правонарушений несовершеннолетних о необходимости социального
5. Неисполнение родителями (законными представителями) своих обязанностей по воспитанию, обучению и (или) содержанию несовершеннолетних детей, жестокое обращение с несовершеннолетними детьми

обслуживания
 несовершеннолетнего в
 стационарной форме
 государственная услуга
 "Предоставление социальных
 услуг в полустационарной
 форме социального
 обслуживания в центрах
 (отделениях) психолого-
 педагогической помощи
 населению":
 - форма оценки риска
 жестокого обращения с
 ребенком или ходатайство
 (служебное сообщение)
 органов и учреждений
 системы профилактики
 безнадзорности и
 правонарушений
 несовершеннолетних и/или
 территориальных отделов
 Следственного управления
 Следственного комитета
 России по Волгоградской
 области о необходимости
 социального обслуживания
 несовершеннолетнего

6. Наличие проблем, государственная услуга

связанных с социализацией, у выпускников организаций для детей-сирот, детей, оставшихся без попечения родителей, а также лиц из числа детей-сирот и детей, оставшихся без попечения родителей, а также у граждан (в том числе несовершеннолетних), освобожденных из учреждений уголовно-исполнительной системы наказаний и вернувшихся из специальных учебно-воспитательных учреждений закрытого типа

"Предоставление социальных услуг в полустационарной форме социального обслуживания в центрах (отделениях) психолого-педагогической помощи населению":

- ходатайство (справка, заключение или иной документ) органов и учреждений системы профилактики безнадзорности и правонарушений несовершеннолетних о необходимости социального обслуживания несовершеннолетнего;
- выписка из постановления комиссии по делам несовершеннолетних и защите их прав;
- сообщение учреждения уголовно-исполнительной системы наказаний или специального учебно-воспитательного учреждения закрытого типа об освобождении

| | | |
|--|---|---|
| <p>7. Наличие в семье факторов риска для рождения и будущего развития ребенка, наличие угрозы отказа от новорожденного ребенка</p> | <p>несовершеннолетнего</p> <p>государственные услуги</p> <p>"Предоставление социальных услуг в полустационарной форме социального обслуживания в центрах (отделениях) психолого-педагогической помощи населению",</p> <p>"Предоставление социальных услуг в полустационарной форме социального обслуживания в социальных гостиницах":</p> <p>- ходатайство об оформлении женщины на социальное обслуживание;</p> <p>- информационное сообщение о женщине из медицинской организации (о наличии в семье факторов риска для рождения и будущего развития ребенка или наличии угрозы отказа от новорожденного ребенка)</p> | <p>государственная услуга</p> <p>"Предоставление социальных услуг в форме социального обслуживания на дому":</p> <p>- ходатайство об оформлении женщины на социальное обслуживание;</p> <p>- информационное сообщение о женщине из медицинской организации (о наличии в семье факторов риска для рождения и будущего развития ребенка или наличии угрозы отказа от новорожденного ребенка)</p> |
| <p>8. Наличие имущественного ущерба, утрата</p> | <p>государственные услуги:</p> <p>"Предоставление социальных услуг в форме социального обслуживания в социальных гостиницах":</p> <p>- ходатайство об оформлении женщины на социальное обслуживание;</p> <p>- информационное сообщение о женщине из медицинской организации (о наличии в семье факторов риска для рождения и будущего развития ребенка или наличии угрозы отказа от новорожденного ребенка)</p> | <p>государственные услуги:</p> <p>"Предоставление социальных услуг в форме социального обслуживания на дому":</p> <p>- ходатайство об оформлении женщины на социальное обслуживание;</p> <p>- информационное сообщение о женщине из медицинской организации (о наличии в семье факторов риска для рождения и будущего развития ребенка или наличии угрозы отказа от новорожденного ребенка)</p> |

здоровья, утрата
 жилого помещения
 в результате
 чрезвычайных
 ситуаций
 природного и
 техногенного
 характера,
 вооруженных и
 межэтнических
 конфликтов,
 противоправных
 действий других
 лиц

услуг в стационарной форме
 несовершеннолетним в
 социально-реабилитационных
 центрах для
 несовершеннолетних
 (социально-
 реабилитационных
 отделениях для
 несовершеннолетних)",
 "Предоставление социальных
 услуг в полустационарной
 форме несовершеннолетним в
 условиях дневного
 пребывания в социально-
 реабилитационных центрах
 для несовершеннолетних":
 - ходатайство (справка,
 заключение или иной
 документ) органов и
 учреждений системы
 профилактики
 безнадзорности и
 правонарушений
 несовершеннолетних о
 необходимости социального
 обслуживания
 несовершеннолетнего в
 стационарной форме (при
 наличии)

Приложение № 4
к приказу комитета социальной
защиты населения Волгоградской
области

от _____ г. № _____

Приложение 5

к административному регламенту
предоставления государственной
услуги "Признание граждан
нуждающимися в социальном
обслуживании на территории
Волгоградской области"

от 16.11.2015 г. № 1613

СОГЛАСИЕ

на обработку персональных данных

Я, _____,

(ФИО заявителя/законного представителя)

Зарегистрированный (ая) по адресу:

Документ, удостоверяющий личность _____

(вид документа, серия и номер, кем и когда выдан)

свободно, своей волей и в своем интересе даю согласие государственному казенному
учреждению "Центр социальной защиты населения по _____",

расположенному по адресу: _____

(далее – Центр), комитету социальной защиты населения Волгоградской области,
расположенному по адресу: г.Волгоград, ул.Новороссийская, 41 (далее – комитет), на
смешанную обработку:

| | |
|--|---|
| | моих персональных данных ⁴ |
| | персональных данных лица, законным представителем которого я являюсь (далее – представляемый) на основании: _____ |

(реквизиты доверенности или иного документа, подтверждающего полномочия представителя)

(фамилия, имя, отчество представляемого)

Документ, удостоверяющий личность представляемого _____

(вид документа, серия и номер, кем и когда выдан)

Согласие дается в целях обеспечения соблюдения в отношении меня (представляемого) законодательства Российской Федерации и Волгоградской области, регулирующего предоставление социального обслуживания, с правом передачи персональных данных третьим лицам и (или) направления запросов третьим лицам о предоставлении персональных данных, а также получения от указанных лиц результатов такой обработки либо запрошенных персональных данных.

Согласие дается на обработку следующих персональных данных:

фамилия, имя, отчество, дата рождения;

адрес места жительства(места пребывания);

адрес фактического проживания;

дата регистрации по месту жительства (месту пребывания);

документ, удостоверяющий личность (серия, номер, кем и когда выдан);

адрес электронной почты;

номер страхового свидетельства обязательного пенсионного страхования;

сведения о назначенной пенсии, в том числе о размере назначенной пенсии, о дате перерасчета пенсии;

сведения о наличии инвалидности;

сведения о наличии льготной категории

(перечень персональных данных в зависимости от обстоятельства ухудшающего или способного ухудшить условия жизнедеятельности гражданина и формы социального обслуживания)

Настоящее согласие предоставляется на обработку [любое действие (операцию) или совокупность действий (операций), совершаемых с использованием средств автоматизации или без использования таких средств с персональными данными, включая сбор, запись, систематизацию, накопление, хранение, уточнение (обновление, изменение), извлечение, использование, передачу (распространение, предоставление, доступ), обезличивание, блокирование, удаление, уничтожение] вышеуказанных персональных данных.

Я (представляемый) ознакомлен(а) с тем, что:

согласие на обработку персональных данных действует с даты подписания настоящего согласия в течении всего срока хранения в Центре моего (представляемого) личного дела;

согласие на обработку персональных данных может быть отозвано на основании письменного заявления в произвольной форме.

В случае отзыва согласия на обработку персональных данных Центр вправе продолжить обработку персональных данных при наличии оснований, указанных в пунктах 2-11 части 1 статьи 6, части 2 статьи 10 и части 2 статьи 11 Федерального закона от 27 июля 2006 г. № 152-ФЗ "О персональных данных".