



ПРАВИТЕЛЬСТВО ВОЛОГОДСКОЙ ОБЛАСТИ

ПОСТАНОВЛЕНИЕ

От 27.02.2023

г. Вологда

№ 259

Об утверждении генерального плана Верховажского муниципального округа Вологодской области применительно к территории в административных границах Климушинского, Наумовского, Терменгского сельсоветов Верховажского района

В соответствии с Градостроительным кодексом Российской Федерации, законом области от 1 мая 2006 года № 1446-ОЗ «О регулировании градостроительной деятельности на территории Вологодской области», законом области от 15 декабря 2017 года № 4259-ОЗ «О перераспределении полномочий в области градостроительной деятельности между органами местного самоуправления муниципальных образований области и органами государственной власти области», постановлением Правительства области от 6 ноября 2012 года № 1321 «Об утверждении Порядка рассмотрения проектов схем территориального планирования двух и более субъектов Российской Федерации, имеющих общую границу с Вологодской областью, проектов схем территориального планирования субъектов Российской Федерации, имеющих общую границу с Вологодской областью, проектов документов территориального планирования муниципальных образований Вологодской области и подготовки по ним заключений» и постановлением Правительства области от 16 июля 2018 года № 645 «Об утверждении порядков подготовки и утверждения документов территориального планирования и градостроительного зонирования муниципальных образований области органами исполнительной государственной власти области»

Правительство области **ПОСТАНОВЛЯЕТ:**

1. Утвердить генеральный план Верховажского муниципального округа Вологодской области применительно к территории в административных границах Климушинского, Наумовского, Терменгского сельсоветов Верховажского района в следующем составе:

1.1 положение о территориальном планировании (приложение 1);

1.2 карта планируемого размещения объектов местного значения Верховажского муниципального округа Вологодской области применительно к территории в административных границах Климушинского, Наумовского, Терменгского сельсоветов Верховажского района (приложение 2);

1.3 карта границ населенных пунктов (в том числе границ образуемых населенных пунктов), входящих в состав Верховажского муниципального округа Вологодской области применительно к территории в административных границах Климушинского, Наумовского, Терменгского сельсоветов Верховажского района (приложение 3);

1.4 карта функциональных зон Верховажского муниципального округа Вологодской области применительно к территории в административных границах Климушинского, Наумовского, Терменгского сельсоветов Верховажского района (приложение 4).

2. Настоящее постановление вступает в силу по истечении десяти дней после дня его официального опубликования.

Губернатор области



О.А. Кувшинников

УТВЕРЖДЕН
постановлением
Правительства области
от 27.02.2023 № 259
(приложение 1)

Генеральный план
Верховажского муниципального округа Вологодской области
применительно к территории в административных границах
Климушинского, Наумовского, Терменгского сельсоветов
Верховажского района

Положение о территориальном планировании

Вологда
2022

Содержание

Введение	3
1. Мероприятия по территориальному планированию	5
2. Функциональное зонирование	6
3. Параметры функциональных зон, а также сведения о планируемых для размещения в них объектах федерального значения, объектах регионального значения, объектах местного значения, за исключением линейных объектов.....	7
4. Сведения о видах, назначении и наименованиях планируемых для размещения объектов местного значения, городского округа, их основные характеристики, их местоположение (для объектов местного значения, не являющихся линейными объектами, указываются функциональные зоны), а также характеристики зон с особыми условиями использования территорий в случае, если установление таких зон требуется в связи с размещением данных объектов:.....	11

Введение

Генеральный план Верховажского муниципального округа Вологодской области применительно к территории в административных границах Климушинского, Наумовского, Терменгского сельсоветов Верховажского района (далее – генеральный план) является документом территориального планирования и определяет назначение территории исходя из совокупности социальных, экономических, экологических и иных факторов, в целях обеспечения устойчивого развития территории, развития инженерной, транспортной и социальной инфраструктур, обеспечения учета интересов граждан и их объединений, Российской Федерации, субъекта Российской Федерации – Вологодской области, сельского поселения.

Генеральный план разработан бюджетным учреждением Вологодской области «Региональным проектно-градостроительным центром» на основании приказов Комитета градостроительства и архитектуры Вологодской области от 1 февраля 2022 года № 3 «О подготовке проекта генерального плана сельского поселения Нижне-Важское Верховажского муниципального района Вологодской области» и от 23 ноября 2022 года № 122 «О внесении изменений в приказ Комитета градостроительства и архитектуры Вологодской области от 01.02.2022 № 3», принятых в соответствии с Федеральным законом от 6 октября 2003 года № 131-ФЗ «Об общих принципах организации местного самоуправления в Российской Федерации» (далее – Федеральный закон № 131-ФЗ), законами Вологодской области от 1 мая 2006 года № 1446-ОЗ «О регулировании градостроительной деятельности на территории Вологодской области», от 15 декабря 2017 года № 4259-ОЗ «О перераспределении полномочий в области градостроительной деятельности между органами местного самоуправления муниципальных образований области и органами государственной власти области», постановлением Правительства Вологодской области от 1 октября 2018 года № 856 «Об утверждении планов-графиков подготовки генеральных планов и правил землепользования и застройки муниципальных образований области, внесения в них изменений».

При подготовке генерального плана использованы данные с графической и семантической информацией о составе земель Вологодской области в масштабе 1:10 000.

Генеральный план разработан на топографической основе, выполненной бюджетным учреждением в масштабе 1:10 000.

Генеральный план является основным документом, определяющим долгосрочную стратегию его градостроительного развития и условия формирования среды жизнедеятельности.

Документы территориального планирования являются обязательными для органов государственной власти, органов местного самоуправления при принятии ими решений и реализации таких решений. Требования к содержанию и составу генерального плана установлены статьей 23 Градостроительного кодекса Российской Федерации.

Генеральный план содержит:

положение о территориальном планировании;

Карту планируемого размещения объектов местного значения Верховажского муниципального округа Вологодской области применительно к территории в административных границах Климушинского, Наумовского, Терменгского сельсоветов Верховажского района;

карту границ населенных пунктов (в том числе границ образуемых населенных пунктов), входящих в состав Верховажского муниципального округа Вологодской области применительно к территории в административных границах Климушинского, Наумовского, Терменгского сельсоветов Верховажского района;

карту функциональных зон Верховажского муниципального округа Вологодской области применительно к территории в административных границах Климушинского, Наумовского, Терменгского сельсоветов Верховажского района.

Обязательным приложением к генеральному плану являются сведения о границах населенных пунктов (в том числе границах образуемых населенных пунктов), входящих в состав Верховажского муниципального округа Вологодской области применительно к территории в административных границах Климушинского, Наумовского, Терменгского сельсоветов Верховажского района (приложение к генеральному плану).

К генеральному плану прилагаются следующие материалы:

а) материалы по обоснованию генерального плана в текстовой форме;

б) материалы по обоснованию генерального плана в виде карт:

карту современного использования территории Верховажского муниципального округа Вологодской области применительно к территории в административных границах Климушинского, Наумовского, Терменгского сельсоветов Верховажского района;

карту границ территорий, подверженных риску возникновения чрезвычайных ситуаций природного и техногенного характера;

карту объектов, территорий и зон, которые оказали влияние на установление функциональных зон и планируемое размещение объектов местного значения, или объектов федерального значения, объектов регионального значения.

Описание и отображение объектов местного значения в генеральном плане в электронном виде осуществлялись в соответствии с требованиями, установленными приказом Министерства экономического развития Российской Федерации от 9 января 2018 года № 10 «Об утверждении Требований к описанию и отображению в документах территориального планирования объектов федерального значения, объектов регионального значения, объектов местного значения и о признании утратившим силу приказа Минэкономразвития России от 7 декабря 2016 г. № 793».

Исходный год проектирования – 2022.

Генеральный план разработан на период до 2045 года¹.

1. Мероприятия по территориальному планированию

Согласно структуры пространственного каркаса Вологодской области рассматриваемая территория относится к макроразнообразию «Вологодская».

Территория данной макроразнообразия перспективная в плане жилищного строительства, создания рекреационных и туристических территорий. Основные виды экономической деятельности районов: производство пищевых продуктов, производство машин и оборудования, производство готовых металлических изделий, обеспечение электрической энергией, газом и паром, транспортировка и хранение, строительство, деятельность туристических агентств и прочих организаций, предоставляющих услуги в сфере туризма, обработка древесины и производство изделий из дерева и пробки, кроме мебели, производство бумаги и бумажных изделий, растениеводство и животноводство, лесозаготовки. Центром социально-экономического роста, влияние которого распространяется на значительную часть территории области и в ряде случаев – выходит за ее пределы, является с. Верховажье. В границах макроразнообразия выделена точка роста – д. Наумиха.

На рассматриваемой территории расположен 61 населенный пункт.

Генеральным планом предусмотрено развитие территории населенных пунктов для комфортного проживания населения в количестве 2512 человек, с нормативным обеспечением объектами социально-культурного и инженерного обслуживания.

Определение территорий, предлагаемых к включению в границы населенных пунктов, основано на сложившейся планировочной структуре сельского поселения и размещение объектов капитального строительства жилого, общественного, коммерческого, делового и социального назначения, с

¹ Период установлен приказом Комитета градостроительства и архитектуры Вологодской области от 1 февраля 2022 года № 3 «О подготовке проекта генерального плана сельского поселения Нижне-Важское Верховажского муниципального района Вологодской области».

учетом фактического использования территории.

2. Функциональное зонирование

Функциональные зоны - это зоны, для которых документами территориального планирования определены границы и функциональное назначение¹.

Утверждение в документах территориального планирования границ функциональных зон не влечет за собой изменение правового режима земель, находящихся в границах указанных зон².

Параметры функциональных зон, а также сведения о планируемых для размещения в них объектах федерального значения, объектах регионального значения, объектах местного значения, за исключением линейных объектов, включены в Положение о территориальном планировании³.

Границы и описание функциональных зон с указанием планируемых для размещения в них объектов местного значения, отображены на картах планируемого размещения объектов местного значения и функциональных зон⁴.

В соответствии с пунктом 4.3 СП 42.13330.2016⁵ в документах территориального планирования муниципальных образований необходимо предусматривать рациональную очередность их развития. При этом необходимо определять перспективы развития территории за пределами расчетного срока, включая принципиальные решения по территориальному развитию, функциональному зонированию, планировочной структуре, инженерно-транспортной инфраструктуре, рациональному использованию природных ресурсов и охране окружающей среды.

При территориальном планировании и планировке муниципальных образований необходимо зонировать их территорию с установлением видов основного функционального использования, а также других ограничений на использование территории для осуществления градостроительной деятельности (пункт 4.8 СП 42.13330.2016).

Функциональное зонирование и баланс территории населенных пунктов, входящих в состав муниципального образования, осуществлены с учетом Региональных нормативов градостроительного проектирования Вологодской области и Местных нормативов градостроительного проектирования.

Границы функциональных зон могут устанавливаться по⁶:

¹ Пункт 5 статьи 1 Градостроительного кодекса Российской Федерации.

² Часть 12 статьи 9 Градостроительного кодекса Российской Федерации.

³ Пункт 2 части 4 статьи 23 Градостроительного кодекса Российской Федерации.

⁴ Пункты 2, 4 части 3 статьи 23 Градостроительного кодекса Российской Федерации.

⁵ СП 42.13330.2016. Свод правил. Градостроительство. Планировка и застройка городских и сельских поселений. Актуализированная редакция СНиП 2.07.01-89*.

⁶ Пункт 21.4 Региональных нормативов градостроительного проектирования Вологодской области.

линиям магистралей, улиц, проездов, разделяющим транспортные потоки противоположных направлений;

красным линиям;

границам населенных пунктов в пределах муниципальных образований;

границам муниципальных образований;

естественным границам природных объектов;

иным границам.

Границы функциональных зон в генеральном плане определены с учетом границ рассматриваемой территории, естественных границ природных объектов и границ земельных участков.

Территории общего пользования, занятые проездами, небольшими по площади коммунальными зонами, объектами историко-культурного наследия и другими незначительными по размерам объектами отдельно не выделяются, входят в состав различных функциональных зон.

На карте функциональных зон рассматриваемой территории установлены следующие функциональные зоны¹ с учетом преимущественного функционального использования территории:

Таблица 2.1

№ п/п	Функциональная зона / виды застройки
1	2
1	Жилые зоны и общественно-деловые зоны
2	Рекреационные зоны: территории для туризма и отдыха;
3	Производственные зоны
4	Зоны сельскохозяйственного использования: сельскохозяйственные объекты (производственная зона);
5	Зона инженерной инфраструктуры
6	Зона транспортной инфраструктуры
7	Зоны специального назначения: ритуального назначения

3. Параметры функциональных зон, а также сведения о планируемых для размещения в них объектах федерального значения, объектах регионального значения, объектах местного значения, за исключением линейных объектов

Основными параметрами функциональных зон, на территории приняты показатели с учетом установленных в пункте 9.8. Методических рекомендаций

¹ Пункт 21.2 Региональных нормативов градостроительного проектирования области.

по разработке проектов генеральных планов поселений и городских округов¹.

Все предельные значения расчетных показателей минимально допустимого уровня обеспеченности объектами местного значения и максимально допустимого уровня территориальной доступности таких объектов для населения муниципальных образований, приняты в соответствии с частью 2 тома I Региональных нормативов градостроительного проектирования области.

¹ Утверждены приказом Министерства регионального развития России от 26 мая 2011 года № 244.

Таблица 3.1

№	Описание параметров функциональной зоны	Функциональная зона							
		Жилые зоны и общественно-деловые зоны		Производственные зоны	Рекреационные зоны	Зоны сельскохозяйственного использования	Зона инженерной инфраструктуры	Зона транспортной инфраструктуры	Зоны специального назначения
		Жилая зона	Общественно-деловая зона						
1	2	3	4	5	6	7	8	9	
1	Максимально допустимый коэффициент застройки зоны	0,4 (в случае застройки малоэтажными и среднеэтажными жилыми домами); 0,3 (в случае застройки блокированными жилыми домами); 0,2 (в случае застройки индивидуальными жилыми домами)	1,0 (многофункциональная застройка) 0,8 (специализированная застройка)	0,8	Участки сооружений и застройки в соотношении с зоной: - от 5% до 30% в парках, - 2-5% в садах, - 0% в скверах	-	-	-	На основании действующих нормативов и постановлений
2	Максимальный коэффициент плотности застройки	0,8 (в случае застройки малоэтажными и среднеэтажными жилыми домами); 0,6 (в случае застройки блокированными жилыми домами); 0,4 (в случае застройки индивидуальными жилыми домами)	3,0 (многофункциональная застройка) 2,4 (специализированная застройка)	2,4		-	-	-	На основании действующих нормативов и постановлений
3	Максимальная этажность застройки зоны	4 этажа (в случае застройки малоэтажными жилыми домами) 8 этажей (в случае застройки среднеэтажными жилыми домами)	3 этажа-дошкольные образовательные учреждения 4 этажа-общеобразовательные учреждения 5 этажей-	По расчету	В соответствии с действующими нормативами	1 этаж	1 этаж	По расчету	1 этаж

1	2	3	4	5	6	7	8		9
			предприятия торговли, бытового и коммунального обслуживания						
4	Минимальная плотность населения	Не менее 40 чел./га (в случае застройки индивидуальными жилыми домами), Не менее 70 га /га (в случае застройки низкой зоны градостроительной ценности)	-	-	-	-	-	-	-
5	Площадь зоны	До 3 этажей- 10-20 га От 4 до 8 этажей- 8 га Индивидуальное жилищное строительство- 40 га	-	25,0-200,0	250-450 кв.м/чел	1 -100 га	По расчету	По расчету	0,24 га 1000 человек (кладбища традиционного захоронения), но не более 40 га
6	Площадь озеленения	40-60% 12 кв.м/чел. в сельском поселении	-	До 5 га 3 кв.м./раб. Более 5 га-10-15%	20-50 % в зависимости от типа застройки	10-15% в зависимости от плотности застройки	-	По расчету	На основании действующих нормативов и постановлений
7	Иные параметры	-	-	-	-	-	-	-	-

* Параметры приведены без учета реконструкции и застроенных территорий.

4. Сведения о видах, назначении и наименованиях планируемых для размещения объектов местного значения, городского округа, их основные характеристики, их местоположение (для объектов местного значения, не являющихся линейными объектами, указываются функциональные зоны), а также характеристики зон с особыми условиями использования территорий в случае, если установление таких зон требуется в связи с размещением данных объектов:

Таблица 4.1

№ п/п	Наименование ¹ планируемых для размещения объектов местного значения	Вид ² (группа/ вид объекта строительства/ код), назначение объектов местного значения	Основные характеристики объектов местного значения	Местоположение объектов местного значения	Статус ³ объектов местного значения	Характеристики зон с особыми условиями использования территорий	Примечание ⁴
1	2	3	4	5	6	7	8
1	Объекты электро-, тепло-, газо- и водоснабжения населения, водоотведения:						
1.1	Объекты электроснабжения						
1.1.1	Электрическая подстанция 10кВ, код 602040215	Электрические сети/ Прочие здания (сооружения) электрической сети/16.5.1.20	ТП №1 10/0,4 кВ 1х100 кВА	деревня Наумиха	Планируемый к размещению	Охранная зона устанавливается вокруг подстанций - в виде части поверхности участка земли и воздушного пространства (на высоту, соответствующую высоте наивысшей точки подстанции), ограниченной вертикальным	
1.1.2	Электрическая подстанция 10кВ, код 602040215	Электрические сети/ Прочие здания (сооружения) электрической сети/16.5.1.20	ТП №2 10/0,4 кВ 1х63 кВА	деревня Большедворская	Планируемый к размещению		
1.1.3	Электрическая подстанция 10кВ, код 602040215	Электрические сети/ Прочие здания (сооружения) электрической сети/16.5.1.20	ТП №3 10/0,4 кВ 1х160 кВА	деревня Большое Ефимово	Планируемый к размещению		
1.1.4	Электрическая подстанция 10кВ, код 602040215	Электрические сети/ Прочие здания (сооружения) электрической сети/16.5.1.20	ТП №4 10/0,4кВ 1х63 кВА	деревня Горка (Наумовская)	Планируемый к размещению		

¹ В соответствии с Приказом Минэкономразвития России от 9 января 2018 года № 10 «Об утверждении Требований к описанию и отображению в документах территориального планирования объектов федерального значения, объектов регионального значения, объектов местного значения и о признании утратившим силу приказа Минэкономразвития России от 7 декабря 2016 года № 793» (далее – Приказ Минэкономразвития России от 9 января 2018 года № 10).

² В соответствии с Приказом Минстроя России от 10 июля 2020 года № 374/пр «Об утверждении классификатора объектов капитального строительства по их назначению и функционально-технологическим особенностям (для целей архитектурно-строительного проектирования и ведения единого государственного реестра заключений экспертизы проектной документации объектов капитального строительства)».

³ В соответствии с Приказом Минэкономразвития России от 9 января 2018 года № 10.

⁴ Наименование планируемого объекта приведено из нормативно правового акта, которым предусмотрено размещение объекта (Схема территориального планирования области или муниципального района, программа).

1	2	3	4	5	6	7	8	
1.1.5	Электрическая подстанция 10кВ, код 602040215	Электрические сети/ Прочие здания (сооружения) электрической сети/16.5.1.20	ТП №5 10/0,4 кВ 1х63кВА	деревня Мартыновская	Планируемый к размещению	плоскостями, отстоящими от всех сторон ограждения подстанции по периметру на расстоянии 10 м в соответствии с Порядком установления охранных зон объектов электросетевого хозяйства и особых условий использования земельных участков, расположенных в границах таких зон, утвержденным Постановлением Правительства Российской Федерации от 24 февраля 2009 года № 160 (в редакции постановления Правительства от 21.12.2018 №1622)		
1.1.6	Электрическая подстанция 10кВ, код 602040215	Электрические сети/ Прочие здания (сооружения) электрической сети/16.5.1.20	ТП №6 10/0,4 кВ 1х160 кВА	деревня Сомицыно	Планируемый к размещению			
1.1.7	Электрическая подстанция 10кВ, код 602040215	Электрические сети/ Прочие здания (сооружения) электрической сети/16.5.1.20	ТП №7 10/0,4 кВ 1х25 кВА	деревня Большое Ефимово	Планируемый к размещению			
1.2	Объекты газоснабжения							
1.2.1	Пункт редуцирования газа (ПРГ), код 602040514	Газораспределительные сети/ Здание или сооружение газорегуляторного пункта/16.6.1.2	Пункт редуцирования газа (ПРГ). Точное количество ПРГ и необходимую часовую нагрузку определить при	д. Потуловская	Планируемые к размещению	Охранная зона устанавливается в соответствии СП 62.13330.2011* Газораспределительные системы ¹ п. 6.2.2 таблица 5 вокруг отдельно		
1.2.2				д. Костюнинская				
1.2.3				д. Моисеевская				
1.2.4				д. Афонинская				
1.2.5				д. Ручьевская				
1.2.6				д. Боровина				
1.2.7				д. Вахрушево				

¹ СП 62.13330.2011*. Свод правил. Газораспределительные системы. Актуализированная редакция СНиП 42-01-2002, утвержден приказом Минрегиона России от 27 декабря 2010 года № 780.

1	2	3	4	5	6	7	8
1.2.8			рабочем проектировании	д. Климушино		стоящих газорегуляторных пунктов - в виде территории, ограниченной замкнутой линией, проведенной на расстоянии не более 15 метров от границ этих объектов	
1.2.9				д. Коптяевская			
1.2.10				д. Куколовская			
1.2.11				д. Горка			
1.2.12				д. Безымянная			
1.2.13				д. Звегливыцы (на д. Звегливыцы и на д. Истопочная)			
1.2.14				д. Наумиха			
1.2.15				д. Высокое			
1.2.16				д. Черемушки			
1.2.17				д. Сомицыно			
1.2.18				д. Ексинское			
1.2.19				д. Мартыновская			
1.2.20	Газопровод распределительный высокого давления, код 602040601	Газораспределительные сети. Сооружение участка газопровода с подземной прокладкой/16.6.1.4		Распределительные газопроводы высокого давления к населенным пунктам. Диаметры газопроводов и точное местоположение определить при рабочем проектировании			
1.3	Объекты теплоснабжения						
	нет						
1.4	Объекты водоснабжения						
1.4.1	Водопровод, код 02041202 Не отображены на	Водопроводы / Сооружение хозяйственно-питьевого водоснабжения и	Определяется на последующих стадиях проектирования	д. Наумиха д. Сомицыно д. Высокое	Планируемый к реконструкции	Санитарно-эпидемиологические требования к организации	-

¹ Постановление Правительства Российской Федерации от 20 ноября 2000 года № 878 «Об утверждении Правил охраны газораспределительных сетей».

1	2	3	4	5	6	7	8
	карте ¹	противопожарного водопровода /17.2.1.5		д. Черемушки		и эксплуатации зон санитарной охраны (далее - ЗСО) источников водоснабжения и водопроводов питьевого назначения определяются СанПиН 2.1.4.1110-02.	
1.4.2	Водопровод, код 02041202 Не отображены на карте	Водопроводы / Сооружение хозяйственно-питьевого водоснабжения и противопожарного водопровода /17.2.1.5	Определяется на последующих стадиях проектирования	д. Наумиха д. Ексинское д. Сомицино д. Высокое д. Черемушки д. Безымянная д. Большое Ефимово д. Боровина д. Мартыновская д. Климушино д. Куколовская	Планируемый к размещению	Граница первого пояса ЗСО устанавливается на расстоянии не менее 50 м от водозабора. Границы второго и третьего поясов ЗСО определяются расчетами (СанПиН 2.1.4.1110-02).	-
1.4.3	Артезианская скважина, код 602041106	Объекты забора воды/Сооружение водозабора из подземного источника/17.1.1.1	Определяется на последующих стадиях проектирования	д. Абакумовская	Планируемый к реконструкции	Ширину санитарно-защитной полосы следует принимать по обе стороны от крайних линий водопровода: а) при отсутствии грунтовых вод - не менее 10 м при диаметре водоводов до 1000 мм; б) при наличии грунтовых вод - не менее 50 м вне зависимости от диаметра водоводов.	-
1.4.4	Артезианская скважина, код 602041106	Объекты забора воды/Сооружение водозабора из подземного источника/17.1.1.1	Доведение общего дебита до 14,0 куб. м/час. Бурение резервных скважин. Доведение общего дебита до 25,0 куб. м/час. Бурение резервных скважин. Доведение общего дебита до 5,0 куб. м/час. Бурение резервных скважин. Доведение общего дебита до 7,0 куб. м/час. Бурение резервных скважин. Доведение общего дебита до 5,0 куб. м/час. Бурение резервных скважин.	д. Наумиха д. Сомицино д. Безымянная д. Большое Ефимово д. Боровина	Планируемый к размещению	Граница первого пояса ЗСО водопроводных сооружений принимается на расстоянии:	-

¹ Местоположение проектируемых сетей водоснабжения и водоотведения определяется на последующих стадиях проектирования после проведения геологических и гидрогеологических исследований территории для обеспечения условий, обеспечивающих минимальные затраты на строительство.

1	2	3	4	5	6	7	8	
			Доведение общего дебита до 4,0 куб. м/час. Бурение резервных скважин.	д. Мартыновская		от стен запасных и регулирующих емкостей, фильтров и контактных осветлителей - не менее 30 м; от водонапорных башен - не менее 10 м; от остальных помещений (отстойники, реагентное хозяйство, склад хлора, насосные станции и др.) - не менее 15 м.		
			Доведение общего дебита до 9,0 куб. м/час. Бурение резервных скважин.	д. Климушино				
			Доведение общего дебита до 9,0 куб. м/час. Бурение резервных скважин.	д. Куколовская				
1.4.5	Водопроводные очистные сооружения, код 602041102	Объекты водоподготовки и очистки воды/Сооружения очистки воды для хозяйственно-питьевых целей/17.1.4.28	Определяется на последующих стадиях проектирования	д. Наумиха д. Сомицино д. Безымянная д. Большое Ефимово д. Боровина д. Мартыновская д. Климушино д. Куколовская	Планируемый к размещению		-	
1.5	Объекты водоотведения							
1.5.1	Канализация напорная, код 602041402 Канализация самотечная, код 602041401 Не отображены на карте	Канализационные сети/Сооружение сети канализации населенного пункта/17.3.4.2	Определяется на последующих стадиях проектирования.	д. Наумиха д. Высокое д. Безымянная д. Большое Ефимово д. Боровина д. Мартыновская д. Климушино д. Куколовская д. Ексинское д. Сомицино д. Черемушки	Планируемый к размещению	Санитарно-защитная зона устанавливается в соответствии с постановлением Правительства Российской Федерации от 03.03.2018 № 222. Размер санитарно-защитной зоны (далее - СЗЗ) для очистных сооружений канализации принимается в соответствии с требованиями СанПиН 2.2.1/2.1.1.1200-03.	-	
1.5.2	Дренаж, код 602041406 Канализация дождевая самотечная открытая,	Канализационные сети/Сооружение сети канализации населенного пункта/17.3.4.2	Определяется на последующих стадиях проектирования	д. Наумиха д. Высокое д. Безымянная д. Большое Ефимово д. Боровина	Планируемый к размещению			

1	2	3	4	5	6	7	8
	код 602041405 Канализация дождевая самотечная закрытая, код 602041404 Канализация дождевая напорная, код 602041403 Не отображены на карте			д. Мартыновская д. Климушино д. Куколовская д. Ексинское д. Сомицино д. Черемушки		Размер СЗЗ для ЛОСК мощностью до 0,2 тыс. куб.м/сут равен 15 м, для КНС - равен 15 м.	
1.5.3	Канализационная насосная станция, код 602041303	Насосные станции сбора сточных вод/ Здание канализационной насосной станции/17.3.1.1	Определяется на последующих стадиях проектирования	д. Ексинское, д. Мартыновская, д. Черемушки	Планируемый к размещению		-
1.5.4	Насосная станция дождевой канализации (НСДК), код 602041305	Насосные станции сбора сточных вод/ Здание канализационной насосной станции/17.3.1.1	Определяется на последующих стадиях проектирования				-
1.5.5	Очистные сооружения (КОС), код 602041301	Объекты водоочистки/ Сооружение биологической очистки сточных вод/17.4.1.17	Локальные очистные сооружения полной биологической очистки - 1 Q = 160,0 куб. м/сут	д. Наумиха	Планируемый к размещению		-
			Локальные очистные сооружения полной биологической очистки - 2 Q = 30,0 куб. м/сут	д. Безымянная			
			Локальные очистные сооружения полной биологической очистки - 3 Q = 80,0 куб. м/сут	д. Большое Ефимово			
			Локальные очистные сооружения полной биологической очистки - 4 Q = 40,0 куб. м/сут	д. Боровина			

1	2	3	4	5	6	7	8		
			Локальные очистные сооружения полной биологической очистки - 5 Q = 120,0 куб. м/сут	д. Сомицно					
			Локальные очистные сооружения полной биологической очистки - 6 Q = 110,0 куб. м/сут	д. Климушино					
			Локальные очистные сооружения полной биологической очистки - 7 Q = 90,0 куб. м/сут	д. Куколовская					
1.5.6	Очистные сооружения дождевой канализации, код 602041302	Объекты водоочистки/ Сооружение очистки сточных вод/17.4.1.24	Локальные очистные сооружения дождевой канализации - 1	д. Наумиха	Планируемый к размещению		-		
			Локальные очистные сооружения дождевой канализации - 2	д. Безымянная					
			Локальные очистные сооружения дождевой канализации - 3	д. Большое Ефимово					
			Локальные очистные сооружения дождевой канализации - 4	д. Боровина					
			Локальные очистные сооружения дождевой канализации - 5	д. Сомицно					
			Локальные очистные сооружения дождевой канализации - 6	д. Климушино					
			Локальные очистные сооружения дождевой канализации - 7	д. Куколовская					
2	Автомобильные дороги местного значения:								

1	2	3	4	5	6	7	8
2.1	Автомобильные дороги местного значения/ код 602030303	Автомобильные дороги вне населённых пунктов/ Обычная автомобильная дорога/ 20.1.1.2	2.1 Реконструкция подъезда к д. Подгоролье от а/д Верховажье - Нижняя Коленьга до IV категории,	Верховажский муниципальный округ	Планируемые к реконструкции	-	-
2.2			2.2 Реконструкция автомобильной дороги Яльничевская – Спицынская до V категории,				
2.3			2.3 Реконструкция подъезда к д. Горка (Наумовская) до V категории,				
2.4			2.4 Реконструкция подъезда к д. Вороновская до V категории,				
2.5			2.5 Реконструкция подъезда к д. Папинская до V категории,				
2.6			2.6 Реконструкция подъезда к д. Березовская до V категории,				
2.7			2.7 Реконструкция подъезда к д. Писунинская до V категории,				
2.8			2.8 Реконструкция подъезда к д. Лымзино до V категории,				
2.9			2.9 Реконструкция подъезда к д. Стиховская до V категории,				

1	2	3	4	5	6	7	8
2.10			2.10 Реконструкция подъезда к д. Мотовилово до V категории,				
2.11			2.11 Реконструкция подъезда к д. Коптяевская до V категории,				
2.12			2.12 Реконструкция подъезда к д. Каличье до V категории,				
2.13			2.13 Реконструкция подъезда к д. Пахомовская до V категории,				
2.14			2.14 Реконструкция подъезда к д. Клыково до V категории,				
2.15			2.15 Реконструкция автомобильной дороги Кукловская – Коровино до V категории,				
2.16			2.16 Реконструкция подъезда к д. Куколовская до V категории,				
2.17			2.17 Реконструкция автомобильной дороги Куколовская – Филинская до V категории,				
2.18			2.18 Реконструкция подъезда к д. Фроловская до V категории,				
2.19			2.19 Реконструкция подъезда к д. Горка (Терменгская) до V				

1	2	3	4	5	6	7	8
2.20			категории, 2.20 Реконструкция подъезда к д. Малое Ефимово до V категории,				
2.21			2.21 Реконструкция подъезда к д. Афонинская до V категории,				
2.22			2.22 Реконструкция подъезда к д. Сергеевская до V категории,				
2.23			2.23 Реконструкция подъезда к д. Высокое до V категории,				
2.24			2.24 Реконструкция автомобильной дороги м/р Кошево - д. Игумново до V категории,				
2.25			2.25 Реконструкция подъезда к д. Якушевская до V категории,				
2.26			2.26 Реконструкция подъезда к д. Ручьевская до V категории,				
2.27			2.27 Реконструкция подъезда к д. Черёмушки до V категории,				
2.28			2.28 Реконструкция подъезда к д. Балановская до V категории,				
2.29			2.29 Реконструкция				

1	2	3	4	5	6	7	8
2.30			подъезда к д. Андреевская до V категории,				
2.31			2.30 Реконструкция подъезда к д. Ексинское до V категории,				
2.32			2.31 Реконструкция автомобильной дороги Климушкино - Пересечение с М-8 до IV категории,				
			2.32 Реконструкция автомобильной дороги Климушино – Леоновская до V категории.				
2.33	Автомобильные дороги необщего пользования/ Частные автомобильные дороги, код 602030304	Автомобильные дороги вне населённых пунктов/ Обычная автомобильная дорога/ 20.1.1.2	2.33 Строительство подъезда планируемой инвестиционной площадке юго-западнее д. Марковская,	Верховажский муниципальный округ	Планируемые к размещению	-	-
2.34			2.34 Строительство подъезда к планируемому к размещению карьере у д. Пятино,				
2.35			2.35 Строительство съезда с а/д М-8 "Холмогоры" к планируемому заводу по производству OBS.				
2.36	Мостовое сооружение, код 602031601	Мостовые сооружения/Автодорожный мост/20.10.1.3	2.36 Реконструкция мостового сооружения через р. Вага на а/д Климушино – Леоновская.	Верховажский муниципальный округ	Планируемые к реконструкции	-	-

1	2	3	4	5	6	7	8
2.37	Мостовое сооружение, код 602031601	Мостовые сооружения/Автодорожный мост/20.10.1.3	2.37 Строительство мостового сооружения через р. Мура на съезде с а/д М-8 "Холмогоры" к планируемому заводу по производству OBS.	Верховажский муниципальный округ	Планируемые к размещению	-	-
2.38	Улица в жилой застройке/ код 602030503	Автомобильные дороги в границах населенных пунктов/ 20.1.8.4-20.1.8.7	Строительство улично-дорожной сети	В границах населенных пунктов: д. Наумиха, д. Климушино, д. Абакумовская, д. Потуловская, д. Пахомовская, д. Афонинская, территория перспективной застройки в планируемой к размещению базе отдыха у д. Большое Ефимово.	Планируемые к размещению	-	-
2.40	Улица в жилой застройке/ код 602030503	Автомобильные дороги в границах населенных пунктов/ 20.1.8.4-20.1.8.7	Реконструкция улично-дорожной сети, с устройством твердого покрытия улиц и дорог в населенных пунктах	В границах населенных пунктов Верховажского муниципального округа	Планируемые к реконструкции	-	-
3	Объекты социальной инфраструктуры, находящиеся в муниципальной собственности:						
-	-	-	-	-	-	-	-
4	Объекты образования, находящиеся в муниципальной собственности:						
-	-	-	-	-	-	-	-
5	Объекты производственной инфраструктуры:						
5.1	Объект, связанный с производственной деятельностью, код 602020301	Склады лесной промышленности/ с 1.9.6.1 по 1.9.6.4; Объекты лесопильного	Предприятие по деревообработке (пилорама) Размещение объекта не	на территории севернее д. Каличье 35:07:0302001:17	Планируемый к размещению	Требуется установить санитарно-защитную зону в соответствии с СанПиН 2.2.1/2.1.1.1200-	

1	2	3	4	5	6	7	8
		предприятия/ с 5.1.1.1 по 5.1.1.10; Склады деревообрабатывающей промышленности/ с 5.6.2.1 по 5.6.2.3;	выше IV класса опасности	4		03 и постановлением Правительства РФ от 03.03.2018 № 222 «Об утверждении Правил установления санитарно- защитных зон и использования земельных участков, расположенных в границах санитарно- защитных зон»*	
5.2	Объект, связанный с производственной деятельностью, код 602020301	Склады лесоводства и лесозаготовки/ с 1.9.4.1 по 1.9.4.3; Склады лесной промышленности/ с 1.9.6.1 по 1.9.6.4;	Площадка для складирования 10,37га. Размещение объекта не выше V класса опасности	Западнее д. Самово	Планируемый к размещению		
5.3	Объект, связанный с производственной деятельностью, код 602020301	Склады деревообрабатывающей промышленности/ с 5.6.2.1 по 5.6.2.3; Склады общего назначения/ с 15.3.1.1 по 15.3.1.9	Площадка для складирования 2,1га. Размещение объекта не выше V класса опасности	Западнее д. Большое Ефимово	Планируемый к размещению		
5.4	Предприятие добывающей промышленности (кроме угледобывающей промышленности) код 602020101	Объекты по ремонту и сборке оборудования машиностроения/ Здание электроремонтного цеха объекта добычи полезных ископаемых/13.13.2.12	Карьер 1,0га Размещение объекта не выше IV класса опасности	в 1,3 км на запад от д. Климушино	Планируемый к размещению		
5.5	Предприятие добывающей промышленности (кроме угледобывающей промышленности) код 602020101	Объекты по ремонту и сборке оборудования машиностроения/ Здание электроремонтного цеха объекта добычи полезных ископаемых/13.13.2.12	Карьер 7,24га Размещение объекта не выше IV класса опасности	восточнее д. Пятино	Планируемый к размещению		
5.6	Предприятие добывающей промышленности (кроме угледобывающей	Объекты по ремонту и сборке оборудования машиностроения/ Здание электроремонтного цеха объекта добычи полезных ископаемых/13.13.2.12	Карьер 13,7га Размещение объекта не выше IV класса опасности	в 0,5 км на юго- запад от д. Потуловская 35:07:0105004:1 и 35:07:0105004:9.			

1	2	3	4	5	6	7	8
	промышленности) код 602020101						
6	Особо охраняемые природные территории местного значения:						
	-	-	-	-	-	-	-
7	Территории, подверженные риску возникновения чрезвычайных ситуаций природного и техногенного характера:						
	-	-	-	-	-	-	-
8	Объекты связи, общественного питания, торговли и бытового обслуживания:						
8.1	Объекты торговли, общественного питания Код 602010804	Универсальные предприятия торговли/ с 19.3.2.2 по 19.3.2.6; Специализированные предприятия торговли/ с 19.3.3.2 по 19.3.3.3	Магазин 100кв.м	д. Наумиха	-	-	-
9	Библиотеки поселения:						
	-	-	-	-	-	-	-
10	Объекты массового отдыха жителей поселения:						
10.1	Специализированные коллективные средства размещения, код 602010602	Базы отдыха/с 28.3.3.1 по 28.3.3.4 Площадки спортивные/ с 28.1.15.1 по 28.1.15.5; Спортивные и физкультурно-оздоровительные клубы/ 28.1.24.1; Автостоянки/ с 20.1.2.1 20.1.2.2 Прочие виды объектов, не включенные в другие группы 28.3.99.1	Мини отель на 10 мест	д. Наумиха.	Планируемый к размещению	-	-
10.2	Гостиницы и аналогичные коллективные средства размещения, код 602010601	Жилые объекты для временного проживания /19.1.1.2, 19.1.1.3; Прочие виды объектов, не включенные в другие группы/19.1.99.1	Мини гостиница на 10 мест	д. Наумиха	Планируемый к размещению	-	-
11	Объекты физической культуры и массового спорта, находящиеся в муниципальной собственности:						
11.1	Спортивное сооружение, код 602010302	Площадки спортивные/ с 28.1.15.1 по 28.1.15.5; Стадионы/28.1.17.2	Спортивная площадка 05 га.	д. Наумиха	Планируемый к размещению	-	-

1	2	3	4	5	6	7	8
12	Объекты, необходимые для размещения архивных фондов поселения:						
	-	-	-	-	-	-	-
13	Объекты организаций ритуальных услуг и места захоронения, расположенные или планируемые к размещению на территории поселения:						
13.1	Кладбище, код 602050301	Объекты похоронного назначения (кладбища)/ Производственно-бытовое здание похоронного назначения/19.4.3.1; Объекты похоронного назначения (кладбища)/ Здание для проведения траурных обрядов, прощания и поминовения/ 19.4.3.4	Расширение территории существующего кладбища на 0,99 га. IV класс опасности	на север от д. Боровина	Планируемый к реконструкции		
14	Территории лечебно-оздоровительных местностей и курортов местного значения:						
	-	-	-	-	-	-	-
15	Иные объекты:						
15.1	-	-	-	-	-	-	-
* Класс опасности может быть увеличен при выполнении проекта обоснования санитарно-защитной зоны, при которой расчетная санитарно-защитная зона будет удовлетворять требованиям СанПиН 2.2.1./2.1.1.1200-03 «Санитарно-защитные зоны и санитарная классификация предприятий, сооружений и иных объектов».							

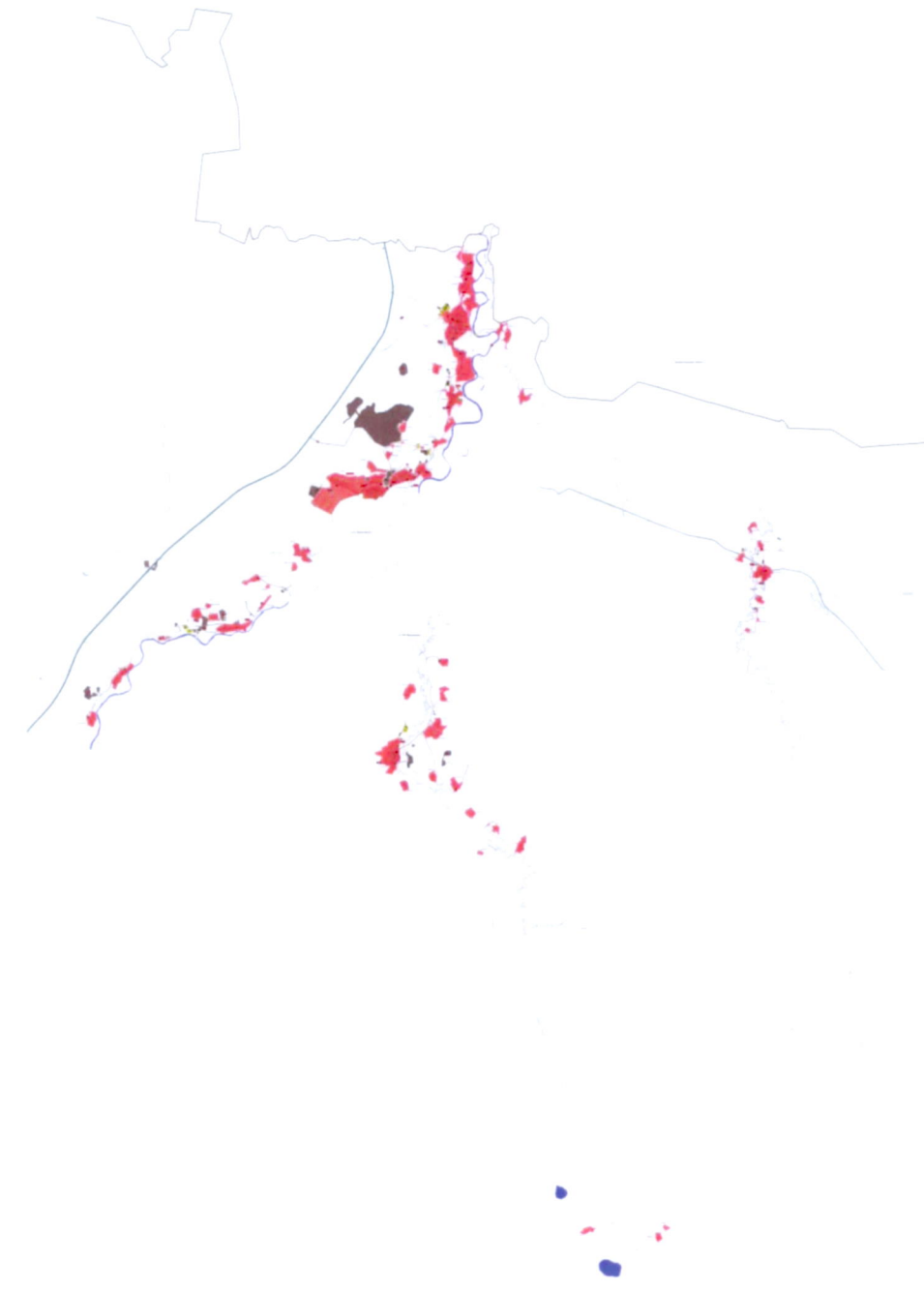
При реализации мероприятий и при строительстве объектов необходимо учесть следующее: объектом государственной экологической экспертизы федерального уровня является проектная документация объектов капитального строительства, относящихся в соответствии с законодательством в области охраны окружающей среды, к объектам I категории, (части 7.5 статьи 11 Федерального закона от 23 ноября 1995 года № 174-ФЗ «Об экологической экспертизе»).

При отмене и/или внесении изменения в действующие нормативные правовые акты, в том числе те, на которые содержится ссылка в Положении о территориальном планировании и Материалах по обоснованию генерального плана, следует руководствоваться нормами, вводимыми взамен отмененных.

УТВЕРЖДЕНА
постановлением
Правительства области
от 27.02.2023 № 259
(приложение 2)

1.2. Карта планируемого размещения объектов местного значения Верховажского муниципального округа Вологодской области применительно к территории в административных границах Климушинского, Наумовского, Терменгского сельсоветов Верховажского района

Условные обозначения:		планир. + размет.	планир. + реконстр.	Объекты местного значения
сув.				Объекты связи, общественного питания, торговли и бытового обслуживания:
	Граница субъекта Российской Федерации			Объекты связи, общественного питания, торговли и бытового обслуживания.
	Граница населенного пункта			Объекты торговли, общественного питания
	Граница земельного участка, сведения о которой содержатся в Едином государственном реестре недвижимости			Объекты физической культуры и массового спорта, находящиеся в муниципальной собственности:
	Граница объекта капитального строительства, сведения о которой содержатся в Едином государственном реестре недвижимости			Спортивное сооружение
сув.	планир.			Объект спорта, включающий 2 и более спортивных сооружения (в т.ч. физкультурно-оздоровительный комплекс) (бассейн, спортивный зал)
	Жилые зоны и общественно-деловые зоны			Объекты производственной инфраструктуры:
	Рекреационные зоны:			Предприятие по обработке древесины, производству изделий из дерева (пилорама)
	территории для туризма и отдыха		2	Объект, связанный с производственной деятельностью (для размещения складов хранения - 2,9)
	Производственные зоны			Предприятие микробиологической, пищевой, пищевкусовой промышленности
	Зоны сельскохозяйственного использования:			Предприятие добывающей промышленности (кроме угледобывающей промышленности)
	сельскохозяйственные объекты (производственная зона)			Объекты организаций ритуальных услуг и мест захоронения:
	Зона инженерной инфраструктуры			Кладбище
	Зона транспортной инфраструктуры			Объекты массового отдыха жителей поселения:
	Зоны специального назначения:			Гостиницы и аналогичные коллективные средства размещения
	ритуального назначения			Объекты электро-, тепло-, газо- и водоснабжения населения, водоотведения:
				Электрическая подстанция ТП 10кВ
				Теплоснабжение и газоснабжение
				Пункт редуцирования газа (ПРГ)
				Газопровод распределительный высокого давления
				Водоснабжение и водоотведение
				Артезианская скважина
				Водопроводные очистные сооружения
				Очистные сооружения (КОС) (Локальные очистные сооружения канализации)
				Очистные сооружения дождевой канализации (Локальные очистные сооружения дождевой канализации)
				Канализационная насосная станция (КНС)
				Насосная станция дождевой канализации (НСДК)
				Автомобильные дороги местного значения:
				Автомобильные дороги общего пользования местного значения
				Улично-дорожная сеть (основная улица, местная улица, местная дорога, проезд)
				Автомобильные дороги необщего пользования
				Мостовое сооружение



УТВЕРЖДЕНА
постановлением
Правительства области
от 27.02.2023 № 259
(приложение 3)

1.3. Карта границ населенных пунктов (в том числе границ образуемых населенных пунктов), входящих в состав Верховажского муниципального округа Вологодской области применительно к территории в административных границах Климушинского, Наумовского, Терменгского сельсоветов Верховажского района

Условные обозначения:

сущ.	планир.	
		Граница субъекта Российской Федерации
		Граница населенного пункта
		Граница земельного участка, сведения о которой содержатся в Едином государственном реестре недвижимости
		Граница объекта капитального строительства, сведения о которой содержатся в Едином государственном реестре недвижимости



