



# ПРАВИТЕЛЬСТВО ВОЛОГОДСКОЙ ОБЛАСТИ

## ПОСТАНОВЛЕНИЕ

От 15.05.2023

г. Вологда

№ 582

### **Об утверждении генерального плана Бабушкинского муниципального округа Вологодской области применительно к территории в административных границах Логдузского и Подболотного сельсоветов Бабушкинского района**

В соответствии с Градостроительным кодексом Российской Федерации, законом области от 1 мая 2006 года № 1446-ОЗ «О регулировании градостроительной деятельности на территории Вологодской области», законом области от 15 декабря 2017 года № 4259-ОЗ «О перераспределении полномочий в области градостроительной деятельности между органами местного самоуправления муниципальных образований области и органами государственной власти области», постановлением Правительства области от 6 ноября 2012 года № 1321 «Об утверждении Порядка рассмотрения проектов схем территориального планирования двух и более субъектов Российской Федерации, имеющих общую границу с Вологодской областью, проектов схем территориального планирования субъектов Российской Федерации, имеющих общую границу с Вологодской областью, проектов документов территориального планирования муниципальных образований Вологодской области и подготовки по ним заключений» и постановлением Правительства области от 16 июля 2018 года № 645 «Об утверждении порядков подготовки и утверждения документов территориального планирования и градостроительного зонирования муниципальных образований области органами исполнительной государственной власти области»

Правительство области **ПОСТАНОВЛЯЕТ:**

1. Утвердить генеральный план Бабушкинского муниципального округа Вологодской области применительно к территории в административных границах Логдузского и Подболотного сельсоветов Бабушкинского района в следующем составе:

1.1 положение о территориальном планировании (приложение 1);

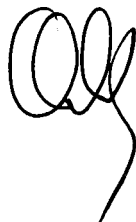
1.2 карта планируемого размещения объектов местного значения Бабушкинского муниципального округа Вологодской области применительно к территории в административных границах Логдузского и Подболотного сельсоветов Бабушкинского района (приложение 2);

1.3 карта границ населенных пунктов (в том числе границ образуемых населенных пунктов), входящих в состав Бабушкинского муниципального округа Вологодской области применительно к территории в административных границах Логдузского и Подболотного сельсоветов Бабушкинского района (приложение 3);

1.4 карта функциональных зон Бабушкинского муниципального округа Вологодской области применительно к территории в административных границах Логдузского и Подболотного сельсоветов Бабушкинского района (приложение 4).

2. Настоящее постановление вступает в силу по истечении десяти дней после дня его официального опубликования.

**Губернатор области**



**О.А. Кувшинников**

УТВЕРЖДЕН  
постановлением  
Правительства области  
от 15.05.2023 № 582  
(приложение 1)

## **ГЕНЕРАЛЬНЫЙ ПЛАН**

Бабушкинского муниципального округа Вологодской области  
применительно к территории в административных границах Логдузского и  
Подболотного сельсоветов Бабушкинского района

## **ПОЛОЖЕНИЕ О ТЕРРИТОРИАЛЬНОМ ПЛАНИРОВАНИИ**

Вологда

## СОДЕРЖАНИЕ

Введение .....	2
1. Мероприятия по территориальному планированию.....	5
2. Функциональное зонирование .....	6
3. Параметры функциональных зон, а также сведения о планируемых для размещения в них объектах федерального значения, объектах регионального значения, объектах местного значения, за исключением линейных объектов.....	8
4. Сведения о видах, назначении и наименованиях планируемых для размещения объектов местного значения, их основные характеристики, их местоположение (для объектов местного значения, не являющихся линейными объектами, указываются функциональные зоны), а также характеристики зон с особыми условиями использования территорий в случае, если установление таких зон требуется в связи с размещением данных объектов.....	10

## Введение

Генеральный план Бабушкинского муниципального округа Вологодской области применительно к территории в административных границах Логдузского и Подболотного сельсоветов Бабушкинского района (далее – генеральный план) является документом территориального планирования и определяет назначение территории исходя из совокупности социальных, экономических, экологических и иных факторов, в целях обеспечения устойчивого развития территории, развития инженерной, транспортной и социальной инфраструктур, обеспечения учета интересов граждан и их объединений, Российской Федерации, субъекта Российской Федерации – Вологодской области, муниципального образования.

Генеральный план выполнен бюджетным учреждением Вологодской области «Региональный проектно-градостроительный центр» на основании приказов Комитета градостроительства и архитектуры Вологодской области от 4 февраля 2021 года № 16 «О подготовке проекта генерального плана сельского поселения Подболотное Бабушкинского муниципального района Вологодской области» и от 20 декабря 2022 года № 131 «О внесении изменений в приказ Комитета градостроительства и архитектуры Вологодской области от 04.02.2021 № 16», принятых в соответствии с Федеральным законом от 6 октября 2003 года № 131-ФЗ «Об общих принципах организации местного самоуправления в Российской Федерации» (далее – Федеральный закон № 131-ФЗ), законами Вологодской области от 1 мая 2006 года № 1446-ОЗ «О регулировании градостроительной деятельности на территории Вологодской области», от 15 декабря 2017 года № 4259-ОЗ «О перераспределении полномочий в области градостроительной деятельности между органами местного самоуправления муниципальных образований области и органами государственной власти области», постановлением Правительства Вологодской области от 1 октября 2018 года № 856 «Об утверждении планов-графиков подготовки генеральных планов и правил землепользования и застройки муниципальных образований области, внесения в них изменений».

При подготовке генерального плана использованы данные с графической и семантической информацией о составе земель поселений Вологодской области в масштабе 1:10 000.

Генеральный план разработан на топографической основе, выполненной бюджетным учреждением в масштабе 1:10 000.

Генеральный план является основным документом, определяющим долгосрочную стратегию его градостроительного развития и условия

формирования среды жизнедеятельности.

Документы территориального планирования являются обязательными для органов государственной власти, органов местного самоуправления при принятии ими решений и реализации таких решений. Требования к содержанию и составу генерального плана установлены статьей 23 Градостроительного кодекса Российской Федерации.

Генеральный план содержит:

положение о территориальном планировании;

карту планируемого размещения объектов местного значения Бабушкинского муниципального округа Вологодской области применительно к территории в административных границах Логдузского и Подболотного сельсоветов Бабушкинского района;

карту границ населенных пунктов (в том числе границ образуемых населенных пунктов), входящих в состав Бабушкинского муниципального округа Вологодской области применительно к территории в административных границах Логдузского и Подболотного сельсоветов Бабушкинского района;

карту функциональных зон Бабушкинского муниципального округа Вологодской области применительно к территории в административных границах Логдузского и Подболотного сельсоветов Бабушкинского района.

Обязательным приложением к генеральному плану являются сведения о границах населенных пунктов (в том числе границах образуемых населенных пунктов), входящих в состав Бабушкинского муниципального округа Вологодской области применительно к территории в административных границах Логдузского и Подболотного сельсоветов Бабушкинского района (приложение к генеральному плану).

К генеральному плану прилагаются следующие материалы:

а) материалы по обоснованию генерального плана в текстовой форме;

б) материалы по обоснованию генерального плана в виде карт:

карта современного использования территории Бабушкинского муниципального округа Вологодской области применительно к территории в административных границах Логдузского и Подболотного сельсоветов Бабушкинского района;

карта границ территорий, подверженных риску возникновения чрезвычайных ситуаций природного и техногенного характера;

карта объектов, территорий и зон, которые оказали влияние на установление функциональных зон и планируемое размещение объектов местного значения, или объектов федерального значения, объектов регионального значения.

Описание и отображение объектов местного значения в генеральном плане в электронном виде осуществлялись в соответствии с требованиями, установленными приказом Министерства экономического развития Российской Федерации от 9 января 2018 года № 10 «Об утверждении Требований к описанию и отображению в документах территориального планирования объектов федерального значения, объектов регионального значения, объектов местного значения и о признании утратившим силу приказа Минэкономразвития России от 7 декабря 2016 г. № 793».

Исходный год проектирования – 2021.

Генеральный план разработан на период до 2045 года<sup>1</sup>.

## **1. Мероприятия по территориальному планированию**

Согласно Схеме территориального планирования Вологодской области, утвержденной постановлением Правительства Вологодской области от 12 мая 2009 года № 750, выделены структуры пространственного каркаса Вологодской области. На территории Бабушкинского муниципального округа выделены точки роста – д. Логдуз и д. Кокшарка, значение которых в настоящее время и на перспективу актуально для всех районов и округов области.

Объект проектирования входит в состав Бабушкинского муниципального округа Вологодской области применительно к территории в административных границах Логдузского и Подболотного сельсоветов Бабушкинского района и занимает территорию в северо-восточной части округа. Площадь территории составляет 91764,37 га.

На данной территории расположено 27 населенных пунктов, 10 из которых можно отнести к перспективным: д. Кокшарка, д. Безгачиха, д. Бучиха, д. Подболотье, д. Логдуз, д. Сосновка, д. Скоково, д. Дудкино, д. Козлец, д. Плешкино.

Генеральным планом предусмотрено развитие территорий населенных пунктов для комфортного проживания населения в количестве 1289 человек, с нормативным обеспечением объектами социально-культурного и инженерного обслуживания.

Определение территорий, предлагаемых к включению в границы населенных пунктов, размещение объектов капитального строительства жилого, общественного, коммерческого, делового и социального назначения основано на сложившейся планировочной структуре, с учетом фактического

---

<sup>1</sup>Период установлен приказом Комитета градостроительства и архитектуры Вологодской области.

использования территории, а также расчетных показателей потребности в территориях различного назначения, предусмотренных Региональными нормативами градостроительного проектирования и Местными нормативами градостроительного проектирования.

## 2. Функциональное зонирование

Функциональные зоны – это зоны, для которых документами территориального планирования определены границы и функциональное назначение<sup>2</sup>.

Утверждение в документах территориального планирования границ функциональных зон не влечет за собой изменение правового режима земель, находящихся в границах указанных зон<sup>3</sup>.

Параметры функциональных зон, а также сведения о планируемых для размещения в них объектах федерального значения, объектах регионального значения, объектах местного значения, за исключением линейных объектов, включены в Положение о территориальном планировании<sup>4</sup>.

Границы и описание функциональных зон с указанием планируемых для размещения в них объектов местного значения отображены на картах планируемого размещения объектов местного значения поселения и функциональных зон поселения<sup>5</sup>.

В соответствии с пунктом 4.3 СП 42.13330.2016<sup>6</sup> в документах территориального планирования муниципальных образований необходимо предусматривать рациональную очередность их развития. При этом необходимо определять перспективы развития территории за пределами расчетного срока, включая принципиальные решения по территориальному развитию, функциональному зонированию, планировочной структуре, инженерно-транспортной инфраструктуре, рациональному использованию природных ресурсов и охране окружающей среды.

При территориальном планировании и планировке муниципальных образований необходимо зонировать их территорию с установлением видов основного функционального использования, а также других ограничений на использование территории для осуществления градостроительной деятельности (пункт 4.8 СП 42.13330.2016).

<sup>2</sup> Пункт 5 статьи 1 Градостроительного кодекса Российской Федерации.

<sup>3</sup> Часть 12 статьи 9 Градостроительного кодекса Российской Федерации.

<sup>4</sup> Пункт 2 части 4 статьи 23 Градостроительного кодекса Российской Федерации.

<sup>5</sup> Пункты 2, 4 части 3 статьи 23 Градостроительного кодекса Российской Федерации.

<sup>6</sup> СП 42.13330.2016. Свод правил. Градостроительство. Планировка и застройка городских и сельских поселений. Актуализированная редакция СНиП 2.07.01-89\*.



Функциональное зонирование и баланс территории населенных пунктов, входящих в состав муниципальных образований, осуществлены с учетом Региональных нормативов градостроительного проектирования Вологодской области и Местных нормативов градостроительного проектирования.

Границы функциональных зон могут устанавливаться по<sup>7</sup>:

линиям магистралей, улиц, проездов, разделяющим транспортные потоки противоположных направлений;

красным линиям;

границам населенных пунктов в пределах муниципальных образований;

границам муниципальных образований;

естественным границам природных объектов;

иным границам.

Границы функциональных зон в генеральном плане определены с учетом границ рассматриваемой территории, естественных границ природных объектов и границ земельных участков.

Территории общего пользования, занятые проездами, небольшими по площади коммунальными зонами, объектами историко-культурного наследия и другими незначительными по размерам объектами отдельно не выделяются, входят в состав различных функциональных зон.

На карте функциональных зон поселения установлены следующие функциональные зоны<sup>8</sup>:

Таблица 2.1

№ п/п	Функциональная зона / виды застройки
1	2
1.	Жилая и общественно-деловая зона
2.	Общественно-деловая зона
3.	Производственная зона:
	производственная зона
	коммунально-складская зона

<sup>7</sup> Пункт 21.4 Региональных нормативов градостроительного проектирования Вологодской области.

<sup>8</sup> Пункт 21.2 Региональных нормативов градостроительного проектирования Вологодской области.

4.	Зона сельскохозяйственного использования:
	сельскохозяйственные объекты (производственная зона)
1	2
5.	Зона инженерной инфраструктуры
6.	Зона транспортной инфраструктуры
7.	Зона специального назначения:
	ритуального назначения
8.	Иные зоны:
	резервные территории

**3. Параметры функциональных зон, а также сведения о планируемых для размещения в них объектах федерального значения, объектах регионального значения, объектах местного значения, за исключением линейных объектов**

Основными параметрами функциональных зон на территории приняты показатели с учетом, установленных в пункте 9.8 Методических рекомендаций, по разработке проектов генеральных планов поселений и городских округов<sup>9</sup>.

Все предельные значения расчетных показателей минимально допустимого уровня обеспеченности объектами местного значения и максимально допустимого уровня территориальной доступности таких объектов для населения муниципальных образований, приняты в соответствии с частью 2 тома I Региональных нормативов градостроительного проектирования области.

<sup>9</sup> Утверждены приказом Министерства регионального развития России от 26 мая 2011 года № 244.

Таблица 3.1

№	Описание параметров функциональной зоны	Функциональная зона							
		Жилая и общественно-деловая		Производственная зона и коммунально-складская зона	Рекреационные зоны	Зона сельскохозяйственного использования	Зона инженерной инфраструктуры	Зона транспортной инфраструктуры	Зона специального назначения и зона режимных объектов
		Жилая зона	Общественно-деловая зона						
1	2	3	4	5	6	7	8	9	10
1	Максимально допустимый коэффициент застройки зоны	0,4 (в случае застройки малоэтажными и среднеэтажными жилыми домами); 0,3 (в случае застройки блокированными жилыми домами); 0,2 (в случае застройки индивидуальными жилыми домами)	1,0 (многофункциональная застройка) 0,8 (специализированная застройка)	0,8	-	-	-	-	На основании действующих нормативов и постановлений
2	Максимальный коэффициент плотности застройки	0,8 (в случае застройки малоэтажными и среднеэтажными жилыми домами); 0,6 (в случае застройки блокированными жилыми домами); 0,4 (в случае застройки индивидуальными жилыми домами)	3,0 (многофункциональная застройка) 2,4 (специализированная застройка)	2,4	-	-	-	-	На основании действующих нормативов и постановлений
3	Максимальная этажность застройки зоны	4 этажа (в случае застройки малоэтажными жилыми домами) 8 этажей (в случае застройки среднеэтажными жилыми домами)	3 этажа- дошкольные образовательные учреждения 4 этажа- общеобразовательные учреждения 5 этажей- предприятия торговли, бытового и коммунального обслуживания	По расчету	-	1 этаж	1 этаж	По расчету	На основании действующих нормативов и постановлений
4	Минимальная плотность населения	Не менее 40 чел./га (в случае застройки индивидуальными жилыми домами), Не менее 70 га /га (в случае застройки низкой зоны градостроительной ценности)	-	-	-	-	-	-	На основании действующих нормативов и постановлений
5	Площадь зоны	До 3 этажей-10-20 га От 4 до 8 этажей-8 га Усадебная застройка-40 га	-	25,0-200,0	-	1 -100 га	По расчету	По расчету	Зона специального назначения-0,24 га 1000 человек (кладбища традиционного захоронения), но не более 40 га
6	Площадь озеленения	40-60% 6 кв.м/чел в городском поселении 12 кв.м/чел. в сельском поселении	-	До 5 га 3 кв.м./раб. Более 5 га-10-15%	-	10-15% в зависимости от плотности застройки	-	По расчету	На основании действующих нормативов и постановлений
7	Иные параметры	-	-	-	-	-	-	-	-

\*Параметры приведены без учета реконструкции и застроенных территорий

**4. Сведения о видах, назначении и наименованиях планируемых для размещения объектов местного значения<sup>10</sup>, их основные характеристики, их местоположение (для объектов местного значения, не являющихся линейными объектами, указываются функциональные зоны), а также характеристики зон с особыми условиями использования территорий в случае, если установление таких зон требуется в связи с размещением данных объектов**

Таблица 4.1

№ п/п	Наименование <sup>11</sup> планируемых для размещения объектов местного значения	Вид (группа/ вид объекта строительства/ код), назначение объектов местного значения <sup>12</sup>	Основные характеристики объектов местного значения	Местоположение объектов местного значения	Статус <sup>13</sup> объектов местного значения	Характеристики зон с особыми условиями использования территорий	Примечание
1	2	3	4	5	6	7	8
1.	Объекты электро-, тепло-, газо- и водоснабжения населения, водоотведения:						
1.1.	Объекты электроснабжения						
1.1.1	Электрическая подстанция 10кВ, код 602040215	Электрические сети: Объекты передачи электроэнергии: Сооружение электрической, трансформаторной подстанции/ 05.05.003.006	ТП №1 10/04кВ 1x63 кВА	д. Логдуз	Планируемый к размещению	Охранная зона устанавливается вокруг подстанций - в виде части поверхности участка земли и воздушного пространства (на высоту, соответствующую высоте наивысшей точки подстанции), ограниченной вертикальными плоскостями, отстоящими	
1.1.2			ТП№2 10/04кВ 1x160 кВА	д. Кокшарка			
1.1.3			ТП№3 10/04кВ 1x25 кВА	д. Подболотье			

<sup>10</sup> ч.ч 3-4 ст. 4 закона Вологодской области от 1 мая 2006 года № 1446-ОЗ «О регулировании градостроительной деятельности на территории Вологодской области», ч.5 ст. 23 Градостроительного кодекса Российской Федерации.

<sup>11</sup> В соответствии с приказом Министерства экономического развития Российской Федерации от 9 января 2018 года № 10 «Об утверждении Требований к описанию и отображению в документах территориального планирования объектов федерального значения, объектов регионального значения, объектов местного значения и о признании утратившим силу приказа Минэкономразвития России от 7 декабря 2016 г. № 793» (далее – Приказ Минэкономразвития России от 09.01.2018 № 10).

<sup>12</sup> В соответствии с приказом Минстроя России от 2 ноября 2022 года № 928/пр «Об утверждении классификатора объектов капитального строительства по их назначению и функционально-технологическим особенностям (для целей архитектурно-строительного проектирования и ведения единого государственного реестра заключений экспертизы проектной документации объектов капитального строительства)».

<sup>13</sup> В соответствии с Приказом Минэкономразвития России от 09.01.2018 № 10.

						от всех сторон ограждения подстанции по периметру на расстоянии 10 м в соответствии с Порядком установления охранных зон объектов электросетевого хозяйства и особых условий использования земельных участков, расположенных в границах таких зон, утвержденным постановлением Правительства Российской Федерации от 24 февраля 2009 года № 160	
1.2.	Объекты газоснабжения						
1.2.1	Пункт редуцирования газа (ПРГ), код 602040514	Сети газоснабжения: Здание (сооружение) газорегуляторного пункта/12.01.006.002	Точное количество узлов редуцирования и необходимую часовую нагрузку определить при рабочем проектировании	д. Кокшариха, зона застройки индивидуальным и жилыми домами	Планируемый к размещению	Охранная зона устанавливается в соответствии СП 62.13330.2011* Газораспределительные системы <sup>14</sup> п. 6.2.2 таблица 5 вокруг отдельно стоящих газорегуляторных пунктов - в виде территории, ограниченной замкнутой линией, проведенной на расстоянии не более 15 метров от границ этих объектов	-
1.2.2				д. Безгачиха, зона застройки индивидуальным и жилыми домами			
1.2.3				д. Бучиха, зона застройки индивидуальным и жилыми домами			
1.2.4				д. Городищево, зона застройки индивидуальным и жилыми домами			

<sup>14</sup> СП 62.13330.2011\*. Свод правил. Газораспределительные системы. Актуализированная редакция СНиП 42-01-2002, утвержденного приказом Минрегиона России от 27 декабря 2010 года № 780 (в редакции изменения № 4, утвержденного приказом Минстроя России от 27 декабря 2021 года № 1018/пр).

1.2.5				д. Дудкино, зона застройки индивидуальным и жилыми домами			
1.2.6				д. Заборье, зона застройки индивидуальным и жилыми домами			
1.2.7				д. Козлец, зона застройки индивидуальным и жилыми домами			
1.2.8				д. Лодгуз, зона застройки индивидуальным и жилыми домами			
1.2.9				д. Ляменьга, зона застройки индивидуальным и жилыми домами			
1.2.10				д. Подболотье, зона застройки индивидуальным и жилыми домами			
				д. Скоково, зона застройки индивидуальным и жилыми домами			
1.2.11				д. Сосновка, зона застройки индивидуальным и жилыми домами			
1.2.12				д. Суздалиха,			

				зона застройки индивидуальным и жилыми домами			
1.2.2	Газопровод распределительный высокого давления, Код 602040601	Сети газоснабжения/Линейное сооружение сети газоснабжения / 12.01.006.001	Точную трассу прокладки определить при рабочем проектировании	д. Кокшариха д. Безгачиха, д. Бучиха д. Городищево д. Дудкино д. Заборье д. Ляменьга д. Скоково д. Сосновка д. Суздалиха	Планируемый к размещению	Охранные зоны вдоль трасс распределительных газопроводов устанавливаются в соответствии с пунктом 7 Правил охраны газораспределительных сетей, утвержденных постановлением Правительства Российской Федерации от 20 ноября 2000 года № 878 <sup>15</sup> не более 3 м	-
1.4.	Объекты водоснабжения						
1.4.1	Водопровод, код 602041202 Не отображены на карте <sup>16</sup>	Сети водоснабжения: Линейное сооружение сети водоснабжения/ 12.01.004.001	Определяется на последующих стадиях проектирования	д. Кокшарка, д. Ляменьга, д. Николаево, д. Подболотье, д. Коршуниха, д. Суздалиха, д. Безгачиха, д. Городищево, д. Исаково, д. Заборье, д. Дудкино, д. Верхотурье, д. Скоково, д. Бучиха, д. Сосновка, д. Логдуз, д. Козлец	Планируемый к реконструкции  Планируемый к размещению	Санитарно-эпидемиологические требования к организации и эксплуатации зон санитарной охраны (далее - ЗСО) источников водоснабжения и водопроводов питьевого назначения определяются СанПиН 2.1.4.1110-02.  Граница первого пояса ЗСО устанавливается на расстоянии не менее 50 м от водозабора. Границы второго и третьего поясов ЗСО определяются	Раздел 1 Положения о территориальном планировании СТП Вологодской области.  Реконструкция системы водоснабжения с установкой системы доочистки.  На основании п. 4 ч. 1 Федерального закона № 131-ФЗ

<sup>15</sup>Постановление Правительства Российской Федерации от 20 ноября 2000 года № 878 «Об утверждении Правил охраны газораспределительных сетей».

<sup>16</sup>Местоположение проектируемых сетей водоснабжения и водоотведения определяется на последующих стадиях проектирования после проведения геологических и гидрогеологических исследований территории для обеспечения условий, обеспечивающих минимальные затраты на строительство.

1.4.2	Водопроводные очистные сооружения, код 602041102	Сети водоснабжения: Сооружение водоподготовки/ 12.01.004.007		д. Кокшарка, д. Николаево, д. Подболотье, д. Коршуниха, д. Городищево, д. Исаково, д. Заборье, д. Верхотурье, д. Скоково, д. Сосновка, д. Логдуз, д. Козлец	Планируемый к размещению	расчетами (СанПиН 2.1.4.1110-02).	
1.4.3	Артезианская скважина, код 602041106	Сети водоснабжения: Водозаборное сооружение (водозаборный узел, скважина)/ 12.01.004.006		д. Кокшарка, д. Николаево, д. Подболотье, д. Коршуниха, д. Городищево, д. Исаково, д. Заборье, д. Верхотурье, д. Скоково, д. Сосновка, д. Логдуз, д. Козлец	Планируемый к реконструкции	Ширину санитарно-защитной полосы следует принимать по обе стороны от крайних линий водопровода: а) при отсутствии грунтовых вод - не менее 10 м при диаметре водоводов до 1000 мм; б) при наличии грунтовых вод - не менее 50 м вне зависимости от диаметра водоводов.	
1.4.4	Артезианская скважина, код 602041106	Сети водоснабжения: Водозаборное сооружение (водозаборный узел, скважина)/ 12.01.004.006	Бурение резервных скважин	д. Кокшарка, д. Николаево, д. Подболотье, д. Коршуниха, д. Городищево, д. Исаково, д. Заборье, д. Верхотурье, д. Скоково, д. Сосновка, д. Логдуз, д. Козлец	Планируемый к размещению	Граница первого пояса ЗСО водопроводных сооружений принимается на расстоянии: от стен запасных и регулирующих емкостей, фильтров и контактных осветлителей - не менее 30 м; от водонапорных башен - не менее 10 м; от остальных помещений (отстойники, реагентное хозяйство, склад хлора, насосные станции и др.) - не менее 15 м.	
1.4.5	Водонапорная башня, код 602041104 Не отображены на карте	Сети водоснабжения: Сооружение водонапорной башни/ 12.01.004.004		д. Николаево, д. Городищево	Планируемый к реконструкции		
1.4.6	Артезианская скважина, код 602041106	Сети водоснабжения: Водозаборное сооружение (водозаборный узел, скважина)/ 12.01.004.006	доведение до общего дебита 5,0 куб. м/час	д. Подболотье	Планируемый к размещению	-	-
			доведение до общего дебита 6,0 куб. м/час	д. Коршуниха			
			доведение до общего дебита 4,0 куб. м/час	д. Городищево			



			доведение до общего дебита 4,0 куб. м/час	д. Заборье			
			доведение до общего дебита 6,0 куб. м/час	д. Логдуз			
1.5.	Объекты водоотведения						
1.5.1	Очистные сооружения (КОС), код 602041301	Сети водоотведения: Сооружение очистки воды для хозяйственно-бытовых целей/ 12.01.002.005	локальные очистные сооружения Q = 200,0 куб. м/сут	д. Муравьево	Планируемый к размещению	Санитарно-защитная зона устанавливается в соответствии с постановлением Правительства Российской Федерации от 3 марта 2018 года № 222. Размер санитарно-защитной зоны устанавливается и рекомендуемые минимальные разрывы устанавливаются в соответствии с главой VII СанПиН 2.2.1/2.1.1.1200-03 «Санитарно-защитные зоны и санитарная классификация предприятий, сооружений и иных объектов» и составляет не более 100 м.	Раздел 1 Положения о территориальном планировании СТП Вологодской области.  Строительство 1,5 км сетей канализации.  На основании п. 4 ч. 1 Федерального закона № 131-ФЗ
1.5.2	Канализация самотечная, код 602041401 Не отображены на карте <sup>17</sup>	Сети водоотведения: Линейное сооружение сети водоотведения/ 12.01.002.001	Определяется на последующих стадиях проектирования	Рассматриваемая генеральным планом территория			
1.5.3	Канализация напорная, код 602041402 Не отображены на карте	Сети водоотведения: Линейное сооружение сети водоотведения/ 12.01.002.001	Определяется на последующих стадиях проектирования				
2.	Автомобильные дороги местного значения:						
2.1	Автомобильные дороги местного значения код 602030303	Автомобильные дороги: Обычная автомобильная дорога (нескоростная автомобильная дорога) вне населенного пункта /04.01.001.003	Подъезд к территории кладбища и территориям для строительного производства южнее д. Логдуз	Вблизи д. Логдуз	Планируемый к размещению	-	-
2.2			Подъезд к	Вблизи д. Логдуз			

<sup>17</sup> Местоположение проектируемых сетей водоснабжения и водоотведения определяется на последующих стадиях проектирования после проведения геологических и гидрогеологических исследований территории для обеспечения условий, обеспечивающих минимальные затраты на строительство.

			территориям для строительного производства южнее д. Логдуз				
2.3			Подъезд предприятию по разведению прочих пород крупного рогатого скота и буйволов, производство спермы (убойный цех) (строительство трупосжигательной печи в д. Подболотье )	Вблизи д.Подболотье			
2.4			Подъезд к предприятию растениеводства (территория для строительства завода по переработке грибов, ягод, овощей)	Вблизи д. Коршуниха			
2.5			Подъезд к планируемой площадке очистных сооружений канализации	Вблизи д. Муравьево			
2.6	Мостовое сооружение Код 602031601	Мостовые сооружения: Сооружение автодорожного моста/ 04.06.001.001;	Мостовое сооружение ч/зр.Ляменьга в д. Заборье	д. Заборье	Планируемый к реконструкции	-	-
2.7	Улица в жилой застройке код 602030503	Автомобильные дороги: Дорога, улица в границах населенного пункта/04.01.001.002	Улично-дорожная сеть	д. Кокшарка	Планируемый к размещению	-	-
3.	Объекты социальной инфраструктуры, находящиеся в муниципальной собственности:						
3.1	Объект культурно-досугового (клубного) типа,	Центры культуры, искусств и творчества: Здание	Дом культуры на 130 мест с размещением	д. Кокшарка	Планируемый к размещению	-	-

	код 602010202	многофункционального социально-культурного центра (дома, дворца культуры)/ 02.01.006.001; Прочие объекты/ 02.01.006.099; Библиотеки и архивы: Здание библиотеки/ 02.01.001.002; Прочие объекты/ 02.01.001.099	библиотеки				
3.2	Объект культурно-досугового (клубного) типа, код 602010202	Центры культуры, искусств и творчества: Здание дома музыки/ 02.01.006.002; Прочие объекты/ 02.01.006.099	Реконструкция объекта с размещением музея «Традиции деревянного зодчества»	д. Логдуз	Реконструкция	-	-
4.	Объекты образования, находящиеся в муниципальной собственности:						
4.1	Дошкольная образовательная организация, код 602010101	Объекты дошкольного образования: Здание детского сада/ 02.03.001.001; Прочие объекты/ 02.03.001.099	На 20 мест	д. Логдуз	Планируемый к размещению	-	-
5.	Объекты производственной инфраструктуры:						
5.1	Станция автозаправочная, код 602030901	Гостиницы, лагеря, дома отдыха, базы отдыха: Здание для временного проживания (гостиница, отель и др.)/ 03.02.001.005; Прочие объекты/ 03.02.001.099; Объекты бытового обслуживания: Здание бытового обслуживания/ 01.04.002.002; Прочие объекты/ 01.04.002.099; Объекты общественного питания: Здание	Территория для развития придорожного сервиса (АЗС, станция авторемонта и техобслуживания легковых, грузовых автомобилей с количеством постов не более 4), площадь участка - 3,31 га. Объект IV класса опасности	Вологодская область, Бабушкинский район, вблизи д. Городищево	Планируемый к размещению	Санитарно-защитная зона устанавливается в соответствии с постановлением Правительства Российской Федерации от 3 марта 2018 года № 222. Размер санитарно-защитной зоны устанавливается и рекомендуемые минимальные разрывы устанавливаются в соответствии с главой VII СанПиН 2.2.1/2.1.1.1200-03 «Санитарно-защитные зоны и санитарная классификация предприятий, сооружений	-

		ресторана (кафе, бара)/ 01.04.003.001; Здание столовой/ 01.04.003.002; Прочие объекты/ 01.04.003.099; Объекты автозаправочных станций: Сооружение АЗС (в том числе многотопливной): 04.01.003.002; Прочие объекты/ 04.01.003.099; Станции технического обслуживания автомобилей: Здание (сооружение) мойки автомобильного транспорта/ 04.01.006.001; Здание (сооружение) станции технического обслуживания для пассажирского и грузового автотранспорта/ 04.01.003.002; Здание (сооружение) станции технического обслуживания легковых автомашин/ 04.01.006.003; Прочие объекты/ 04.01.006.099				и иных объектов» и составляет не более 100 м (установить по границе участка)	
5.2	Станция автозаправочная, код 602030901	Гостиницы, лагеря, дома отдыха, базы отдыха: Здание для временного проживания (гостиница, отель и др.)/ 03.02.001.005;	Территория для развития придорожного сервиса (АЗС, станция авторемонта и техобслуживания	Вологодская область, Бабушкинский район, д. Ляменьга, земельный участок с	Реконструкция	Санитарно-защитная зона устанавливается в соответствии с постановлением Правительства Российской Федерации от 3 марта 2018 года № 222.	-

	<p>Прочие объекты/ 03.02.001.099; Объекты бытового обслуживания: Здание бытового обслуживания/ 01.04.002.002; Прочие объекты/ 01.04.002.099; Объекты общественного питания: Здание ресторана (кафе, бара)/ 01.04.003.001; Здание столовой/ 01.04.003.002; Прочие объекты/ 01.04.003.099; Объекты автозаправочных станций: Сооружение АЗС (в том числе многотопливной): 04.01.003.002; Прочие объекты/ 04.01.003.099; Станции технического обслуживания автомобилей: Здание (сооружение) мойки автомобильного транспорта/ 04.01.006.001; Здание (сооружение) станции технического обслуживания для пассажирского и грузового автотранспорта/ 04.01.003.002; Здание (сооружение) станции технического обслуживания легковых автомашин/ 04.01.006.003; Прочие</p>	<p>легковых, грузовых автомобилей с количеством постов не более 3), площадь участка - 0,125 га. Объект V класса опасности</p>	<p>кадастровым номером 35:15:0308009:3</p>		<p>Размер санитарно-защитной зоны устанавливается и рекомендуемые минимальные разрывы устанавливаются в соответствии с главой VII СанПиН 2.2.1/2.1.1.1200-03 «Санитарно-защитные зоны и санитарная классификация предприятий, сооружений и иных объектов» и составляет не более 50 м</p>	
--	--	---	--	--	--	--

		объекты/ 04.01.006.099					
5.3	Предприятие по разведению прочих пород крупного рогатого скота и буйволов, производство спермы (убойный цех) (строительство трупосжигательной печи в д. Подболотье)	Объекты предприятий по выращиванию крупного рогатого скота, производству мяса, молока, выращиванию ремонтного молодняка: Здание (сооружение) коровника/ 06.01.005.001; Здание (сооружение) содержания молодняка/ 06.01.005.002; Прочие объекты/ 06.01.005.099; Прочие объекты/ 06.01.099.099; Обеспечивающие объекты животноводства: Здание (сооружение) убоя и переработки/ 06.05.005.012; Прочие объекты/ 06.05.005.099	Территория площадью 0,148 га (определена ориентировочно). Для размещения хозяйства с содержанием животных до 1200 голов. Размещение объекта III, IV, V класса опасности	Вологодская область, Бабушкинский район, вблизи д. Подболотье	Планируемый к размещению	Санитарно-защитная зона устанавливается в соответствии с постановлением Правительства Российской Федерации от 3 марта 2018 года № 222. Размер санитарно-защитной зоны устанавливается и рекомендуемые минимальные разрывы устанавливаются в соответствии с главой VII СанПиН 2.2.1/2.1.1.1200-03 «Санитарно-защитные зоны и санитарная классификация предприятий, сооружений и иных объектов» и составляет не более 300 м	-
5.4	Предприятие по обработке древесины, производству изделий из дерева (центр традиционного домостроения-строительная промышленность), код 602020107	Объекты предприятий лесозаготовки и деревообрабатывающей промышленности: с 06.04.003.001 по 06.04.003.099; Прочие виды объектов, не включенные в другие группы: Прочие объекты/06.04.099.099; Вспомогательные объекты лесной и деревообрабатывающей промышленности: с 06.05.002.001 по 06.05.002.099;	Территория ориентировочной площади 3,0 га в пределах земельных участков с кадастровыми номерами 35:15:0309004:113, 35:15:0309004:114. Размещение объекта III, IV, V класса опасности	Вблизи д. Логдуз	Планируемый к размещению	Санитарно-защитная зона устанавливается в соответствии с постановлением Правительства Российской Федерации от 3 марта 2018 года № 222. Размер санитарно-защитной зоны устанавливается и рекомендуемые минимальные разрывы устанавливаются в соответствии с главой VII СанПиН 2.2.1/2.1.1.1200-03 «Санитарно-защитные зоны и санитарная	-

		Объекты производства древесных материалов и изделий из них: с 08.07.007.001 по 08.07.007.004; Прочие объекты 08.07.099.099; Здание (сооружение) склада 06.05.001.001				классификация предприятий, сооружений и иных объектов» и составляет не более 300 м	
5.5	Предприятие растениеводства (завод по переработке грибов, ягод, овощей), код 602020201	Тепличные (культивационные) комплексы: Сооружение оранжереи, климатрона/ 06.04.001.001; Сооружение теплицы/ 06.04.001.002; Прочие объекты/ 06.04.001.099; Объекты растениеводства: Здание питомника и селекции/ 06.04.002.001; Здание сортировки и переработки/ 06.04.002.003; Прочие объекты/06.04.002.099; Вспомогательные объекты пищевой промышленности: Здание цеха товарной переработки и фасовки/ 06.05.003.005; Прочие объекты/ 06.05.003.099; Вспомогательные объекты растениеводства: Здание (сооружение) склада/ 06.05.004.001; Сооружение хранилища/ 06.05.004.005; Прочие	Территория площадью 1,00 га в пределах кадастрового квартала 35:15:0308009. Размещение объекта V класса опасности	Вблизи д. Коршуниха	Планируемый к размещению	Санитарно-защитная зона устанавливается в соответствии с постановлением Правительства Российской Федерации от 3 марта 2018 года № 222. Размер санитарно-защитной зоны устанавливается и рекомендуемые минимальные разрывы устанавливаются в соответствии с главой VII СанПиН 2.2.1/2.1.1.1200-03 «Санитарно-защитные зоны и санитарная классификация предприятий, сооружений и иных объектов» и составляет не более 50 м	-

		объекты/06.05.004.099					
6.	Особо охраняемые природные территории местного значения:						
	-	-	-	-	-	-	-
7.	Территории, подверженные риску возникновения чрезвычайных ситуаций природного и техногенного характера:						
	-	-	-	-	-	-	-
8.	Объекты связи, общественного питания, торговли и бытового обслуживания:						
8.1	Базовая станция, код 602041506	Объекты коммуникации: Сооружение радиобашни (радиомачты)/ 01.01.004.003	Антенно-мачтовое сооружение для размещения базовых станций сотовой связи	д. Логдуз	Планируемый к размещению	-	-
8.2	Непроизводственные объекты коммунально-бытового обслуживания и предоставления персональных услуг, код 602010806	Объекты бытового обслуживания: Здание бытового обслуживания/ 01.04.002.002; Прочие объекты/ 01.04.002.099	на 6 рабочих мест	д. Кокшарка	Планируемый к размещению	-	-
8.3	Непроизводственные объекты коммунально-бытового обслуживания и предоставления персональных услуг, код 602010806	Объекты бытового обслуживания: Здание бани/ 01.04.002.001; Прочие объекты/ 01.04.002.099	на 10 помывочных мест	п. Кокшарка	Планируемый к размещению	-	-
8.4	Объекты торговли, общественного питания, код 602010804	Объекты общественного питания: Здание ресторана (кафе, бара)/ 01.04.003.001; Здание столовой/ 01.04.003.002; Прочие объекты/ 01.04.003.099	на 20 посадочных мест	д. Безгачиха	Планируемый к размещению	-	-
8.5	Объекты торговли, общественного	Объекты общественного	на 22 посадочных места	д. Подболотье	Планируемый к размещению	-	-



	питания, код 602010804	питания: Здание ресторана (кафе, бара)/ 01.04.003.001; Здание столовой/ 01.04.003.002; Прочие объекты/ 01.04.003.099					
9	Библиотеки поселения округа:						
	-	-	-	-	-	-	-
10	Объекты массового отдыха жителей поселения:						
10.1	Гостиницы и аналогичные коллективные средства размещения, код 602010601	Гостиницы, лагеря, дома отдыха, базы отдыха: Здание для временного проживания (гостиница, отель и др.)/ 03.02.001.005; Прочие объекты/ 03.02.001.099. Объекты общественного питания: Здание ресторана (кафе, бара)/ 01.04.003.001; Здание столовой/ 01.04.003.002; Прочие объекты/ 01.04.003.099	Гостевой дом на 5 мест. В составе объекта: предприятие общественного питания на 5 мест	д. Исаково	Планируемый к размещению	-	-
10.2	Гостиницы и аналогичные коллективные средства размещения, код 602010601	Гостиницы, лагеря, дома отдыха, базы отдыха: Здание для временного проживания (гостиница, отель и др.)/ 03.02.001.005; Прочие объекты/ 03.02.001.099. Объекты общественного питания: Здание ресторана (кафе, бара)/ 01.04.003.001; Здание столовой/	Гостевой дом на 5 мест. В составе объекта: предприятие общественного питания на 5 мест	д. Сосновка	Планируемый к размещению	-	-

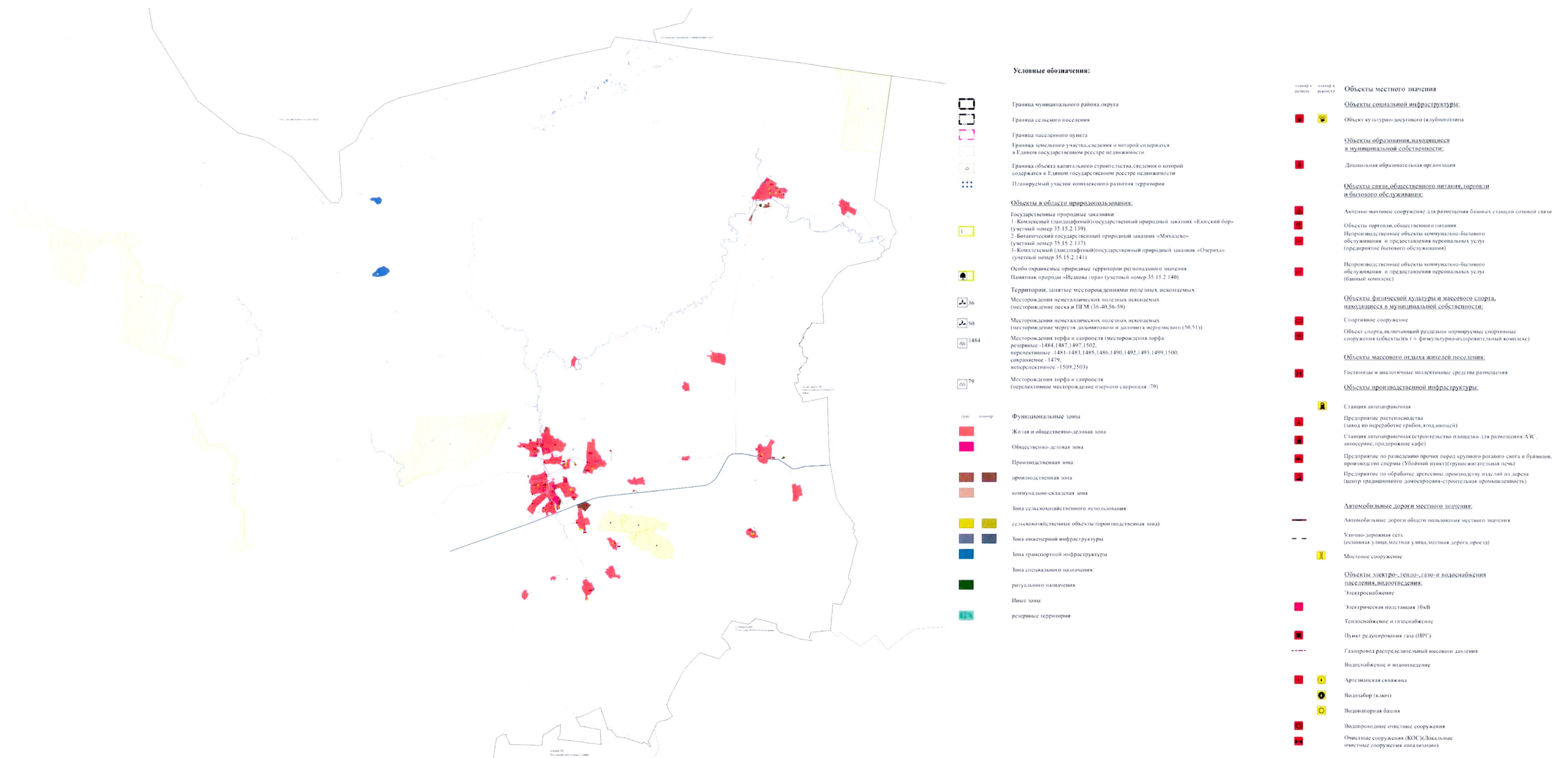
		01.04.003.002; Прочие объекты/ 01.04.003.099					
11	Объекты физической культуры и массового спорта, находящиеся в муниципальной собственности:						
11.1	Объект спорта, включающий отдельно нормируемые спортивные сооружения (объекты) (в т. ч. физкультурно-оздоровительный комплекс), код 602010301	Спортивные и оздоровительные объекты: Здание спортивного комплекса/ 03.04.002.001; Здание физкультурно-оздоровительного комплекса/ 03.04.002.002; Здание спортивного зала/ 03.04.002.005; Прочие объекты/ 03.04.002.099	Объект спорта на 162 кв.м. площади пола зала	д. Кокшарка	Планируемый к размещению	-	-
11.2	Спортивное сооружение, код 602010302	Стадионы, арены: Сооружение стадиона (арены)/ 03.04.001.001; Прочие объекты/ 03.04.001.099	0,25 га. Без трибун	д. Кокшарка	Планируемый к размещению	-	-
12.	Объекты, необходимые для размещения архивных фондов поселения:						
	-	-	-	-	-	-	-
13.	Объекты организаций ритуальных услуг и места захоронения, расположенные или планируемые к размещению на территории поселения:						
	-	-	-	-	-	-	-
14.	Территории лечебно-оздоровительных местностей и курортов местного значения:						
	-	-	-	-	-	-	-
15.	Иные объекты:						
	-	-	-	-	-	-	-

При реализации мероприятий и при строительстве объектов необходимо учесть следующее: объектом государственной экологической экспертизы федерального уровня является проектная документация объектов капитального строительства, относящихся в соответствии с законодательством в области охраны окружающей среды, к объектам I категории (часть 7.5 статьи 11 Федерального закона от 23 ноября 1995 года № 174-ФЗ «Об экологической экспертизе»).

При отмене и(или) изменении действующих нормативных правовых актов Российской Федерации, Вологодской области, в том числе тех, на которые дается ссылка в Положении о территориальном планировании, следует руководствоваться нормами, не противоречащими федеральному законодательству и нормативным правовым актам Вологодской области.

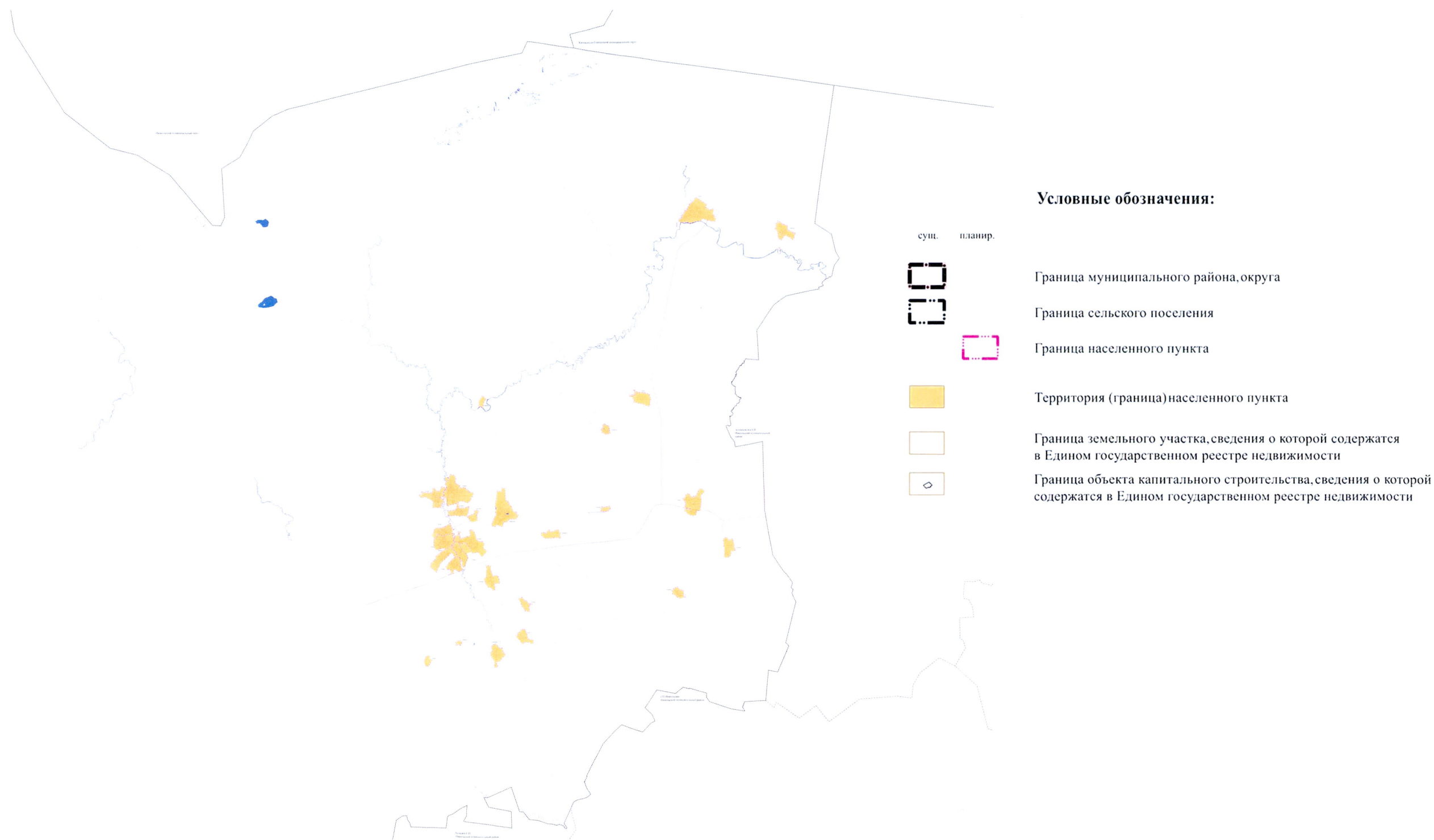
УТВЕРЖДЕНА  
постановлением  
Правительства области  
от 15.05.2023 № 582  
(приложение 2)

## 1.2. Карта планируемого размещения объектов местного значения Бабушкинского муниципального округа Вологодской области применительно к территории в административных границах Логдузского и Подболотного сельсоветов Бабушкинского района



УТВЕРЖДЕНА  
постановлением  
Правительства области  
от 15.05.2023 № 582  
(приложение 3)

**1.3. Карта границ населенных пунктов (в том числе границ образуемых населенных пунктов), входящих в состав Бабушкинского муниципального округа Вологодской области применительно к территории в административных границах Логдузского и Подболотного сельсоветов Бабушкинского района**





Приложение к генеральному плану  
Бабушкинского муниципального  
округа Вологодской области  
применительно к территории в  
административных границах  
Логдузского и Подболотного  
сельсоветов Бабушкинского района

**Сведения о границах населенных пунктов (в том числе границах  
образуемых населенных пунктов), входящих в состав  
муниципального образования  
(на электронном носителе)**

Сведения о границах населенных пунктов в соответствии с частью 5<sup>1</sup> статьи 23 Градостроительного кодекса Российской Федерации и частью 18<sup>1</sup> статьи 32 Федерального закона от 13 июля 2015 года № 218-ФЗ «О государственной регистрации недвижимости» содержат графическое описание местоположения границ населенных пунктов, перечень координат характерных точек этих границ в системе координат, используемой для ведения Единого государственного реестра недвижимости, и выполнены в виде электронного документа (XML-файла), подлежащего передаче в орган регистрации прав.