



# ПРАВИТЕЛЬСТВО ВОЛОГОДСКОЙ ОБЛАСТИ

## ПОСТАНОВЛЕНИЕ

От 10.07.2023

№ 799

г. Вологда

### **Об утверждении генерального плана Сокольского муниципального округа Вологодской области применительно к территории в административных границах города Сокола Сокольского района**

В соответствии с Градостроительным кодексом Российской Федерации, законом области от 1 мая 2006 года № 1446-ОЗ «О регулировании градостроительной деятельности на территории Вологодской области», законом области от 15 декабря 2017 года № 4259-ОЗ «О перераспределении полномочий в области градостроительной деятельности между органами местного самоуправления муниципальных образований области и органами государственной власти области», постановлением Правительства области от 6 ноября 2012 года № 1321 «Об утверждении Порядка рассмотрения проектов схем территориального планирования двух и более субъектов Российской Федерации, имеющих общую границу с Вологодской областью, проектов схем территориального планирования субъектов Российской Федерации, имеющих общую границу с Вологодской областью, проектов документов территориального планирования муниципальных образований Вологодской области и подготовки по ним заключений» и постановлением Правительства области от 16 июля 2018 года № 645 «Об утверждении порядков подготовки и утверждения документов территориального планирования и градостроительного зонирования муниципальных образований области органами исполнительной государственной власти области»

Правительство области **ПОСТАНОВЛЯЕТ:**

1. Утвердить генеральный план Сокольского муниципального округа Вологодской области применительно к территории в административных границах города Сокола Сокольского района в следующем составе:

1.1 положение о территориальном планировании (приложение 1);

1.2 карта планируемого размещения объектов местного значения Сокольского муниципального округа Вологодской области применительно к территории в административных границах города Сокола Сокольского района (приложение 2);

1.3 карта границ населенных пунктов, входящих в состав Сокольского муниципального округа Вологодской области применительно к территории в административных границах города Сокола Сокольского района (приложение 3);

1.4 карта функциональных зон Сокольского муниципального округа Вологодской области применительно к территории в административных границах города Сокола Сокольского района (приложение 4).

2 Настоящее постановление вступает в силу по истечении десяти дней после дня его официального опубликования.

Губернатор области



**О.А. Кувшинников**

УТВЕРЖДЕН  
постановлением  
Правительства области  
от 10.07.2023 № 799  
(приложение 1)

## **ГЕНЕРАЛЬНЫЙ ПЛАН**

Сокольского муниципального округа Вологодской области  
применительно к территории в административных границах  
города Сокола Сокольского района

## **ПОЛОЖЕНИЕ О ТЕРРИТОРИАЛЬНОМ ПЛАНИРОВАНИИ**

Вологда

## Содержание

Введение .....	2
1. Мероприятия по территориальному планированию .....	4
2. Функциональное зонирование .....	5
3. Параметры функциональных зон, а также сведения о планируемых для размещения в них объектах федерального значения, объектах регионального значения, объектах местного значения, за исключением линейных объектов.....	7
4. Сведения о видах, назначении и наименованиях планируемых для размещения объектов местного значения, их основные характеристики, их местоположение (для объектов местного значения, не являющихся линейными объектами, указываются функциональные зоны), а также характеристики зон с особыми условиями использования территорий в случае, если установление таких зон требуется в связи с размещением данных объектов .....	11

принятии ими решений и реализации таких решений. Требования к содержанию и составу генерального плана установлены статьей 23 Градостроительного кодекса Российской Федерации.

Генеральный план содержит:

положение о территориальном планировании;  
карту планируемого размещения объектов местного значения;  
карту границ населенных пунктов;  
карту функциональных зон.

Приложение к генеральному плану содержит:

а) материалы по обоснованию генерального плана в текстовой форме;  
б) материалы по обоснованию генерального плана в виде карт:

карта объектов, территорий и зон, которые оказали влияние на установление функциональных зон и планируемое размещение объектов местного значения, или объектов федерального значения, объектов регионального значения;

карта границ территорий, подверженных риску возникновения чрезвычайных ситуаций природного и техногенного характера;

карта водоснабжения и водоотведения;  
карта газоснабжения и теплоснабжения;  
транспортная инфраструктура;  
электроснабжение и связь;

в) сведения о границах населенных пунктов (в том числе границах образуемых населенных пунктов).

Описание и отображение объектов местного значения в генеральном плане в электронном виде осуществлялись в соответствии с требованиями, установленными приказом Министерства экономического развития Российской Федерации от 9 января 2018 года № 10 «Об утверждении Требований к описанию и отображению в документах территориального планирования объектов федерального значения, объектов регионального значения, объектов местного значения и о признании утратившим силу приказа Минэкономразвития России от 7 декабря 2016 года № 793» (в редакции приказа Министерства экономического развития Российской Федерации от 9 августа 2018 года № 418).

Исходный год проектирования – 2022.

Генеральный план разработан на период до 2045 года<sup>1</sup>.

## **1. Мероприятия по территориальному планированию**

---

<sup>1</sup> Период установлен приказами Комитета градостроительства и архитектуры Вологодской области от 28 марта 2022 года № 27 и от 3 ноября 2022 № 119

Согласно структуре пространственного каркаса Вологодской области, территория Сокольского муниципального округа Вологодской области применительно к территории в административных границах города Сокола Сокольского района относится к макроразоне «Вологодская». Основные виды экономической деятельности: производство пищевых продуктов, производство машин и оборудования, производство готовых металлических изделий, обеспечение электрической энергией, газом и паром, транспортировка и хранение, строительство, деятельность туристических агентств и прочих организаций, предоставляющих услуги в сфере туризма, обработка древесины и производство изделий из дерева и пробки, кроме мебели, производство бумаги и бумажных изделий, растениеводство и животноводство, лесозаготовки. В границах макроразона выделена зона опережающего социально-экономического развития Вологодской области – моногород Сокол.

Генеральным планом предусмотрено развитие территории города Сокол для комфортного проживания населения в количестве 39300 человек, с нормативным обеспечением объектами социально-культурного и инженерного обслуживания.

## 2. Функциональное зонирование

Функциональные зоны – это зоны, для которых документами территориального планирования определены границы и функциональное назначение<sup>2</sup>.

Утверждение в документах территориального планирования границ функциональных зон не влечет за собой изменение правового режима земель, находящихся в границах указанных зон<sup>3</sup>.

Параметры функциональных зон, а также сведения о планируемых для размещения в них объектах федерального значения, объектах регионального значения, объектах местного значения, за исключением линейных объектов, включены в Положение о территориальном планировании<sup>4</sup>.

Границы и описание функциональных зон с указанием планируемых для размещения в них объектов местного значения, отображены на картах планируемого размещения объектов местного значения и функциональных зон<sup>5</sup>.

---

<sup>2</sup> Пункт 5 статьи 1 Градостроительного кодекса Российской Федерации.

<sup>3</sup> Часть 12 статьи 9 Градостроительного кодекса Российской Федерации.

<sup>4</sup> Пункт 2 части 4 статьи 23 Градостроительного кодекса Российской Федерации.

<sup>5</sup> Пункты 2, 4 части 3 статьи 23 Градостроительного кодекса Российской Федерации.

В соответствии с пунктом 4.3 СП 42.13330.2016<sup>6</sup> в документах территориального планирования муниципальных образований необходимо предусматривать рациональную очередность их развития. При этом необходимо определять перспективы развития округа за пределами расчетного срока, включая принципиальные решения по территориальному развитию, функциональному зонированию, планировочной структуре, инженерно-транспортной инфраструктуре, рациональному использованию природных ресурсов и охране окружающей среды.

При территориальном планировании и планировке муниципальных образований необходимо зонировать их территорию с установлением видов основного функционального использования, а также других ограничений на использование территории для осуществления градостроительной деятельности (пункт 4.8 СП 42.13330.2016).

Функциональное зонирование и баланс территории населенных пунктов, входящих в состав муниципального образования, осуществлены с учетом Региональных нормативов градостроительного проектирования Вологодской области и Местных нормативов градостроительного проектирования.

Границы функциональных зон могут устанавливаться по<sup>7</sup>:

линиям магистралей, улиц, проездов, разделяющим транспортные потоки противоположных направлений;

красным линиям;

границам населенных пунктов в пределах муниципальных образований;

границам муниципальных образований;

естественным границам природных объектов;

иным границам.

Границы функциональных зон в генеральном плане определены с учетом границы города, естественных границ природных объектов и границ земельных участков.

Территории общего пользования, занятые проездами, небольшими по площади коммунальными зонами, объектами историко-культурного наследия и другими незначительными по размерам объектами отдельно не выделяются, входят в состав различных функциональных зон.

На карте функциональных зон установлены следующие функциональные

---

<sup>6</sup> СП 42.13330.2016. Свод правил. Градостроительство. Планировка и застройка городских и сельских поселений. Актуализированная редакция СНиП 2.07.01-89\*.

<sup>7</sup> Пункт 21.4 Региональных нормативов градостроительного проектирования области, утвержденных постановлением Правительства Вологодской области от 11 апреля 2016 года № 338 (в редакции постановления Правительства Вологодской области от 2 октября 2020 года № 1161, далее – Региональные нормативы градостроительного проектирования области).

зоны<sup>8</sup> с учетом преимущественного функционального использования территории:

Таблица 2.1

№ п/п	Функциональная зона / виды застройки
1	2
1	Жилые зоны:
	зона застройки индивидуальными жилыми домами
	зона застройки малоэтажными жилыми домами (до 4 этажей, включая мансардный)
	зона застройки среднеэтажными жилыми домами (от 5 до 8 этажей, включая мансардный)
2	Общественно-деловые зоны:
	многофункциональная общественно-деловая зона
	зона специализированной общественной застройки
3	Производственные зоны, зоны инженерной и транспортной инфраструктур
	производственная зона
	коммунально-складская зона
	зона инженерной инфраструктуры
	зона транспортной инфраструктуры
4	Зоны сельскохозяйственного использования:
	зона садоводческих или огороднических некоммерческих товариществ
	производственная зона сельскохозяйственных предприятий
	иные зоны сельскохозяйственного назначения
5	Зоны рекреационного назначения
	зоны рекреационного назначения
	зона озелененных территорий общего пользования (лесопарки, парки, сады, скверы, бульвары, городские леса)
	зона отдыха
6	Зоны специального назначения:
	зона кладбищ
	зона складирования и захоронения отходов
7	Зона режимных территорий
8	Иные зоны

### **3. Параметры функциональных зон, а также сведения о планируемых для размещения в них объектах федерального значения, объектах регионального значения, объектах местного значения, за исключением линейных объектов**

Основными параметрами функциональных зон приняты показатели с учетом указанных в пункте 9.8. Методических рекомендаций по разработке

<sup>8</sup> Пункт 21.2 Региональных нормативов градостроительного проектирования области;



проектов генеральных планов поселений и городских округов<sup>9</sup>.

Все предельные значения расчетных показателей минимально допустимого уровня обеспеченности объектами местного значения и максимально допустимого уровня территориальной доступности таких объектов для населения муниципальных образований, приняты в соответствии с частью 2 тома I Региональных нормативов градостроительного проектирования области.

---

<sup>9</sup> Утверждены приказом Министерства регионального развития России от 26.05.2011 № 244.

Таблица 3.1

№	Описание параметров функциональной зоны	Функциональная зона						
		Жилые зоны и общественно-деловые зоны		Производственные зоны	Зоны рекреационного назначения	Зоны сельскохозяйственного использования	Зона инженерной и транспортной инфраструктур	Зоны специального назначения, зоны режимных территорий, иные зоны
		Жилая зона	Общественно-деловая зона					
1	2	3	4	5	6	7	8	10
1	Максимально допустимый коэффициент застройки зоны	0,4 (в случае застройки малоэтажными и среднеэтажными жилыми домами); 0,3 (в случае застройки блокированными жилыми домами); 0,2 (в случае застройки индивидуальными жилыми домами)	1,0 (многофункциональная застройка) 0,8 (специализированная застройка)	0,8	Участки сооружений и застройки в соотношении с зоной: -от 5% до 30 % в парках. - 2-5% в садах, - 0% в скверах	-	-	На основании действующих нормативов и постановлений
2	Максимальный коэффициент плотности застройки	0,8 (в случае застройки малоэтажными и среднеэтажными жилыми домами); 0,6 (в случае застройки блокированными жилыми домами); 0,4 (в случае застройки индивидуальными жилыми домами)	3,0 (многофункциональная застройка) 2,4 (специализированная застройка)	2,4		-	-	На основании действующих нормативов и постановлений
3	Максимальная этажность застройки зоны	4 этажа (в случае застройки малоэтажными жилыми домами) 8 этажей (в случае застройки)	3 этажа-дошкольные образовательные учреждения 4 этажа-общеобразовательные учреждения	По расчету	В соответствии с действующими нормативами	1 этаж	По расчету	1 этаж для зоны кладбищ

1	2	3	4	5	6	7	8	10
		среднеэтажными 4 жилыми домами)	5 этажей- предприятия торговли, бытового и коммунального обслуживания					
4	Минимальная плотность населения	Не менее 40 чел./га (в случае застройки индивидуальными жилыми домами), Не менее 70 га /га (в случае застройки низкой зоны градостроительно й ценности)	-	-	-	-	-	-
5	Площадь зоны	До 3 этажей- 10-20 га От 4 до 8 этажей- 8 га Индивидуальное жилищное строительство- 40 га	-	25,0-200,0	250-450 кв.м/чел	1 -100 га	По расчету	0,24 га 1000 человек (кладбища традиционного захоронения), но не более 40 га
6	Площадь озеленения	40-60% 12 кв.м/чел.	-	До 5 га 3 кв.м./раб.  Более 5 га- 10-15%	20-50 % в зависимости от типа застройки	10-15% в зависимости от плотности застройки	По расчету	На основании действующих нормативов и постановлений
7	Иные параметры	-	-	-	-	-	-	-

\* Параметры приведены без учета реконструкции и застроенных территорий

**4. Сведения о видах, назначении и наименованиях планируемых для размещения объектов местного значения, их основные характеристики, их местоположение (для объектов местного значения, не являющихся линейными объектами, указываются функциональные зоны), а также характеристики зон с особыми условиями использования территорий в случае, если установление таких зон требуется в связи с размещением данных объектов**

Таблица 4.1

№ п/п	Наименование <sup>10</sup> планируемых для размещения объектов местного значения	Вид <sup>11</sup> (группа/ вид объекта строительства/ код), назначение объектов местного значения	Основные характеристики объектов местного значения	Местоположение объектов местного значения	Статус <sup>12</sup> объектов местного значения	Характеристики зон с особыми условиями использования территорий	Примечание
1	2	3	4	5	6	7	8
1	Объекты электро-, тепло-, газо- и водоснабжения населения, водоотведения:						
1.1	Объекты электроснабжения						
1.1.1	Электрическая подстанция 10кВ, код 602040215	Объекты передачи электроэнергии/ Сооружение электрической, трансформаторной подстанции/05.05.003.006	КТП 10/0,4 кВ Южное поле-1	Ул. Калинина г. Сокол	Планируемый к размещению	Охранная зона устанавливается вокруг подстанций - в виде части поверхности участка земли и воздушного пространства (на высоту, соответствующую высоте наивысшей точки подстанции), ограниченной вертикальными	-
1.1.2			КТП 10/0,4 кВ Южное поле-2	Ул. Калинина г. Сокол			-
1.1.3			КТП 10/0,4 кВ Успех-1	Ул. Западная, С/Т Успех г. Сокол			-
1.1.4			КТП 10/0,4 кВ Успех-2	Ул. Западная, С/Т Успех г. Сокол			-
1.1.5			КТП 10/0,4 кВ Успех-3	Ул. Западная, С/Т Успех г. Сокол			-

<sup>10</sup> В соответствии с Приказом Минэкономразвития России от 9 января 2018 года № 10 «Об утверждении Требований к описанию и отображению в документах территориального планирования объектов федерального значения, объектов регионального значения, объектов местного значения и о признании утратившим силу приказа Минэкономразвития России от 7 декабря 2016 года № 793» (в редакции приказа Министерства экономического развития Российской Федерации от 9 августа 2018 года № 793; далее – Приказ Минэкономразвития России от 9 января 2018 года № 10);

<sup>11</sup> В соответствии с Приказом Минстроя России от 2 ноября 2022 года № 928/пр «Об утверждении классификатора объектов капитального строительства по их назначению и функционально-технологическим особенностям (для целей архитектурно-строительного проектирования и ведения единого государственного реестра заключений экспертизы проектной документации объектов капитального строительства)»;

<sup>12</sup> В соответствии с приказом Минэкономразвития России от 9 января 2018 года № 10.

1	2	3	4	5	6	7	8	
1.1.6			КТП 6-10/0,4 кВ Лермонтова-1	Ул. Лермонтова, г. Сокол		плоскостями, отстоящими от всех сторон ограждения подстанции по периметру на расстоянии 10 м в соответствии с Порядком установления охранных зон объектов электросетевого хозяйства и особых условий использования земельных участков, расположенных в границах таких зон, утвержденным Постановлением Правительства Российской Федерации от 24.02.2009 № 160 (в редакции Постановления Правительства Российской Федерации от 21.12.2018 № 1622)		
1.1.7			КТП 6-10/0,4 кВ Лермонтова-2	Ул. Лермонтова, г. Сокол				
1.1.8			КТП 10/0,4 кВ Продольная-1	Ул. Продольная, г. Сокол				
1.2	Объекты газоснабжения							
1.2.1	Пункт редуцирования газа (ПРГ), код 602040514	Сети газоснабжения: Здание (сооружение) газорегуляторного пункта/12.01.006.002	Установка пунктов редуцирования газа (ПРГ). Точное расположение ПРГ и необходимую часовую нагрузку определить при рабочем	мкр. «Печаткино»	Планируемый к размещению	Охранная зона устанавливается в соответствии СП 62.13330.2011* Газораспределительные системы <sup>13</sup> п. 6.2.2 таблица 5 вокруг	-	
1.2.2				на территории проекта планировки территории части нового V				

<sup>13</sup> СП 62.13330.2011\*. Свод правил. Газораспределительные системы. Актуализированная редакция СНиП 42-01-2002, утвержден приказом Минрегиона России от 27 декабря 2010 года № 780 (в редакции изменения № 3, утвержденного Приказом Минстроя России от 27 декабря 2021 года № 1018/пр)

1	2	3	4	5	6	7	8
			проектировании.	планировочного района «Южное поле»		отдельно стоящих газорегуляторных пунктов - в виде территории, ограниченной замкнутой линией, проведенной на расстоянии не более 15 метров от границ этих объектов	
1.2.3				мкр. «Шатенево»			
1.2.4				мкр. «Центральный»			
1.2.5				мкр. «Лесобазы»			
1.2.6				мкр. «Домостроителей»			
1.2.7				на территории индустриального парка "Сокол"			
1.2.19	Газопровод распределительный высокого давления, код 602040601	Сети газоснабжения: Линейное сооружение сети газоснабжения / 12.01.006.001	Распределительные газопроводы высокого давления к населенным пунктам. Диаметры газопроводов и точное местоположение определить при рабочем проектировании	Прокладка распределительного газопровода высокого давления по территории г. Сокол к запроектированным ПРГ	Планируемый к размещению	Охранные зоны вдоль трасс распределительных газопроводов устанавливаются в соответствии с пунктом 7 Правил охраны газораспределительных сетей <sup>14</sup> не более 3 м	-
1.2.20	Газопровод распределительный низкого давления, код 602040603	Сети газоснабжения: Линейное сооружение сети газоснабжения / 12.01.006.001	Распределительные газопроводы высокого давления к населенным пунктам. Диаметры газопроводов и точное местоположение определить при рабочем проектировании	Прокладка распределительного газопровода низкого давления по территории г. Сокол к газифицируемым объектам	Планируемый к размещению	Охранные зоны вдоль трасс распределительных газопроводов устанавливаются в соответствии с пунктом 7 Правил охраны газораспределительных сетей <sup>15</sup> не более 3 м	

<sup>14</sup> Постановление Правительства Российской Федерации от 20 ноября 2000 года № 878 «Об утверждении Правил охраны газораспределительных сетей»

<sup>15</sup> Постановление Правительства Российской Федерации от 20 ноября 2000 года № 878 «Об утверждении Правил охраны газораспределительных сетей»

1	2	3	4	5	6	7	8
1.3	Объекты теплоснабжения						
1.3.1	Источник тепловой энергии, код 602040901	Сети теплоснабжения: Здание котельной/12.01.001.002	Строительство нового газового источника теплоснабжения	Котельная в центральной части города Сокол в районе ул. Советская, д.60	Планируемые к строительству	Санитарно-защитная зона устанавливается в соответствии с постановлением Правительства Российской Федерации от 03.03.2018 № 222. Размер Санитарно-защитной зоны устанавливается в каждом конкретном случае на основании расчетов рассеивания загрязнений атмосферного воздуха и физического воздействия на атмосферный воздух (шум, вибрация, ЭМП и др.), а также на основании результатов натурных исследований и измерений и	
1.3.2				Котельная в центральной части города Сокол в районе проспекта рядом с Рабочим парком			
1.3.3				Котельная в городе Сокол, в мкр. «Печаткино» в районе ул. Литейная			
1.3.4				Котельная в районе ОАО «Соколстром»			

1	2	3	4	5	6	7	8
1.3.5				Котельная для микрорайона Южное поле		рекомендуемые минимальные разрывы устанавливаются в соответствии п. 1 примечания в разделе 7.1.10 главы VII СанПиН 2.2.1/2.1.1.1200-0316 и составляет не более 100 м	
1.3.2	Теплопровод распределительный (квартирный), код 602041002	Сети теплоснабжения: Линейное сооружение сети теплоснабжения /12.01.001.001	Прокладка теплотрассы по территории микрорайона Южное поле в г. Сокол	От запроектированной котельной для микрорайона Южное поле	Планируемые к строительству	Охранные зоны вдоль трасс тепловых сетей устанавливаются в соответствии «Типовыми правилами охраны тепловых сетей» <sup>17</sup> не более 3 м	
1.3.3	Теплопровод распределительный (квартирный), код 602041002	Сети теплоснабжения: Линейное сооружение сети теплоснабжения /12.01.001.001	Реконструкция ветхих тепловых сетей <sup>18</sup>	По территории города Сокол	Планируемые к реконструкции		
1.4	Объекты водоснабжения						
1.4.1	Водопровод, код 02041202	Сети водоснабжения: Линейное сооружение сети водоснабжения/ 12.01.004.001	Определяется на последующих стадиях проектирования	г. Сокол	Планируемый к реконструкции	Санитарно-эпидемиологические требования к организации и эксплуатации зон санитарной охраны	-
1.4.2	Водопровод,	Сети водоснабжения:	Определяется на	г. Сокол	Планируемый к	санитарной охраны	Раздел 4 Положения

<sup>16</sup> Постановление Главного государственного санитарного врача РФ от 27 сентября 2007 года № 74 «О введении в действие новой редакции санитарно-эпидемиологических правил и нормативов СанПиН 2.2.1/2.1.1.1200-03 «Санитарно-защитные зоны и санитарная классификация предприятий, сооружений и иных объектов» (в редакции изменения №4, утвержденного постановлением Главного государственного санитарного врача Российской Федерации от 25 апреля 2014 года №3 1, постановления Главного государственного санитарного врача Российской Федерации от 28 февраля 2022 года № 7.

<sup>17</sup> Типовые правила охраны тепловых сетей, утвержденные приказом Минстроя РФ от 17 августа 1992 года № 197 «О типовых правилах охраны коммунальных тепловых сетей».

<sup>18</sup> Местоположение реконструируемых сетей теплоснабжения определяется на последующих стадиях проектирования после проведения геологических и гидрогеологических исследований территории для обеспечения условий, обеспечивающих минимальные затраты на строительство.



1	2	3	4	5	6	7	8
	код 02041202	Линейное сооружение сети водоснабжения/ 12.01.004.001	последующих стадиях проектирования		размещению	(далее - ЗСО) источников водоснабжения и водопроводов питьевого назначения определяются СанПиН 2.1.4.1110-02.  Граница первого пояса ЗСО устанавливается на расстоянии не менее 50 м от водозабора. Границы второго и третьего поясов ЗСО определяются расчетами (СанПиН 2.1.4.1110-02).  Ширину санитарно-защитной полосы следует принимать по обе стороны от крайних линий водопровода: а) при отсутствии грунтовых вод - не менее 10 м при диаметре водоводов до 1000 мм; б) при наличии грунтовых вод - не менее 50 м вне зависимости от диаметра водоводов.  Граница первого пояса	о территориальном планировании СТП Сокольского района <sup>19</sup> . 1) Прокладка участков водопровода  На основании п. 4 ч. 1 Федерального закона № 131-ФЗ.
1.4.3	Водопроводные очистные сооружения, код 602041102	Сети водоснабжения: Сооружение водоподготовки/ 12.01.004.007	Определяется на последующих стадиях проектирования	г. Сокол	Планируемый к реконструкции		-

<sup>19</sup> Схема территориального планирования муниципального образования «Сокольский район» Вологодской области, утвержденная решением Муниципального Собрания Сокольского муниципального района от 21 апреля 2011 года №238 (в редакции решения Муниципального Собрания Сокольского муниципального района от 25 ноября 2015 года №396, далее – СТП Сокольского района);

1	2	3	4	5	6	7	8
						ЗСО водопроводных сооружений принимается на расстоянии: от стен запасных и регулирующих емкостей, фильтров и контактных осветлителей - не менее 30 м; от водонапорных башен - не менее 10 м; от остальных помещений (отстойники, реагентное хозяйство, склад хлора, насосные станции и др.) - не менее 15 м.	
1.5	Объекты водоотведения						
1.5.1	Канализация напорная, код 602041402 Канализация самотечная, код 602041401 Не отображены на карте	Сети водоотведения: Линейное сооружение сети водоотведения/12.01.002.001	Определяется на последующих стадиях проектирования.	г. Сокол	Планируемый к размещению	Санитарно-защитная зона устанавливается в соответствии с постановлением Правительства Российской Федерации от 03.03.2018 № 222. Размер Санитарно-защитной зоны устанавливается и рекомендуемые минимальные разрывы устанавливаются в соответствии с СанПиН 2.2.1/2.1.1.1200-03 Санитарно-защитные зоны и санитарная классификация предприятий,	-
1.5.2	Очистные сооружения (КОС), код 602041301 Не отображены на карте	Сети водоотведения: Сооружение очистки воды для хозяйственно-бытовых целей/12.01.002.005	ООСК производительностью 172,4 тыс. куб. м/сутки	г. Сокол	Планируемый к реконструкции		
1.5.3	Очистные сооружения дождевой канализации, код 602041302	Сети водоотведения: Сооружение очистки сточных вод/12.01.002.004	Локальные очистные сооружения дождевой канализации (ЛОСДК)	г. Сокол («Южное поле»)	Планируемый к размещению		
1.5.4	Дренаж, код 602041406	Сети водоотведения: Линейное сооружение сети	Определяется на последующих стадиях	г. Сокол	Планируемый к размещению		-

1	2	3	4	5	6	7	8
	Канализация дождевая самотечная открытая, код 602041405 Канализация дождевая самотечная закрытая, код 602041404 Канализация дождевая напорная, код 602041403 Не отображены на карте	водоотведения/12.01.002.001	проектирования			сооружений и иных объектов» и составляет: для ООСК - 500 м; для КНС, НСДК - 15 м; для ЛОСДК – 20 м	
1.5.5	Канализационная насосная станция, код 602041303	Сети водоотведения: Здание (сооружение) канализационной насосной станции/12.01.002.003	Определяется на последующих стадиях проектирования	г. Сокол	Планируемый к размещению	-	
1.5.6	Канализационная насосная станция, код 602041303	Сети водоотведения: Здание (сооружение) канализационной насосной станции/12.01.002.003	Определяется на последующих стадиях проектирования	г. Сокол	Планируемый к реконструкции	-	
1.5.7	Насосная станция дождевой канализации (НСДК), код 602041305	Сети водоотведения: Здание (сооружение) канализационной насосной станции/12.01.002.003	Определяется на последующих стадиях проектирования	г. Сокол («Южное поле»)	Планируемый к размещению	-	
2	Автомобильные дороги местного значения:						
	Автомобильные дороги местного значения, код 602030303	Автомобильные дороги/ Дорога, улица в границах населенного пункта/04.01.001.002	Реконструкция автомобильных дорог с устройством усовершенствованного покрытия: - Подъезд к д. Зубково - Подъезд к д. Репное - Сокол – СТ Успех - Сокол – СТ Успех-2	г. Сокол	Планируемый к реконструкции	-	-

1	2	3	4	5	6	7	8
2.2	Улица в жилой застройке/ код 602030503	Автомобильные дороги/ Дорога, улица в границах населенного пункта/04.01.001.002	Строительство улично-дорожной сети на территориях, планируемых к застройке. Общая протяженность – 47.6 км	г. Сокол	Планируемый к размещению	-	-
3	Объекты социальной инфраструктуры, находящиеся в муниципальной собственности:						
3.1	-	-	-	-	-	-	-
4	Объекты образования, находящиеся в муниципальной собственности:						
4.1	Дошкольная образовательная организация, код 602010101	Объекты дошкольного образования: Здание детского сада/02.03.001.001 Здание детского сада с бассейном/02.03.001.002 Здание детских яслей-сада/02.03.001.003 Прочие объекты/02.03.001.099	Детский сад на 140 мест	г. Сокол	Планируемый к размещению	-	Постановление Администрации города Сокола от 13.11.2012 № 319 «Об утверждении проекта планировки территории части V нового планировочного района «Южное поле» в городе Соколе»
4.2	Дошкольная образовательная организация, код 602010101	Объекты дошкольного образования: Здание детского сада/02.03.001.001 Здание детского сада с бассейном/02.03.001.002 Здание детских яслей-сада/02.03.001.003 Прочие объекты/02.03.001.099	Детский сад на 120 мест	г. Сокол	Планируемый к размещению	-	Письма администрации города Сокола от 17.11.2022 № 5316, от 28.11.2022 № 5475

1	2	3	4	5	6	7	8
4.3	Общеобразовательная организация, код 602010102	Объекты среднего образования: Здание начальной школы/02.03.002.001; Здание специализированной школы среднего образования/02.03.002.002; Здание средней школы/02.03.002.003; Здание школы с бассейном/02.03.002.004; Здание школы-интерната/02.03.002.005; Здание школьного спортивного зала/02.03.002.006; Здание школы-детского сада/02.03.002.009; Прочие объекты/02.03.002.099	Общеобразовательная школа на 392 места	г. Сокол	Планируемый к размещению	-	Постановление Администрации города Сокола от 13.11.2012 № 319 «Об утверждении проекта планировки территории части V нового планировочного района «Южное поле» в городе Соколе»
4.4	Организация дополнительного образования, код 602010103	Объекты дополнительного образования: Здание музыкальной школы/02.04.002.001; Здание школы искусств/02.04.002.003; Здание детского технопарка, технической школы/02.04.002.004; Прочие объекты/02.04.002.099	Дом детского творчества (переоборудование здания техникума под дом детского творчества)	г. Сокол, ул. Советская, д. 47	Планируемый к размещению	-	Письмо администрации города Сокола от 17.11.2022 № 5316
5	Объекты производственной инфраструктуры:						
5.1	Предприятие по обработке древесины, производству изделий из дерева, код 602020107	Объекты предприятий лесозаготовки и деревообрабатывающей промышленности: Здание цеха деревообрабатывающей промышленности/06.04.003.	ООО «Сухонский КБК» строительство 4-ой линии по выпуску ТДВП, модернизация производства	г. Сокол, ул. Беднякова, д.3, земельные участки с кадастровыми номерами: 35:26:0201012:72,	Планируемый к реконструкции	Проектом модернизации производства необходимо подтвердить (или установить) окончательную	Письмо администрации города Сокола от 17.11.2022 № 5316

1	2	3	4	5	6	7	8
		002; Здание цеха сушки и сортировки/06.04.003.003; Здание (сооружение) лесозаготовительного цеха/06.04.003.004; Здание (сооружение) лесоперевалочной базы/06.04.003.005; Здание сушильно-раскroечного цеха/06.04.003.006; Сооружение комплекса подготовки и подачи сырья/06.04.003.007; Прочие объекты/06.04.003.099 Прочие виды объектов, не включенные в другие группы: Прочие объекты/06.04.099.099		35:26:0201012:229, 35:26:0201012:73, 35:26:0201012:388, 35:26:0201012:77, 35:26:0201012:76, 35:26:0201012:228, 35:26:0201012:81, 35:26:0201012:80, 35:26:0201012:104, 35:26:0201012:102, 35:26:0201012:78, 35:26:0201012:87, 35:26:0201012:96, 35:26:0201012:386, 35:26:0201012:85, 35:26:0201012:86, 35:26:0201012:84, 35:26:0201012:227, 35:26:0201012:226, 35:26:0201012:90, 35:26:0201012:91, 35:26:0201012:385, 35:26:0201012:94, 35:26:0201012:95, 35:26:0201012:100, 35:26:0201012:101		санитарно-защитную зону	
5.2	Предприятие по обработке древесины, производству изделий из дерева, код 602020107	Объекты предприятий лесозаготовки и деревообрабатывающей промышленности: Здание цеха деревообрабатывающей промышленности/06.04.003.002; Здание цеха сушки и сортировки/06.04.003.003; Здание (сооружение) лесозаготовительного цеха/06.04.003.004; Здание (сооружение) лесоперевалочной	ООО «ТАКТ-Вологодский комбинат ОСП». Строительство завода по производству плит OSB с проектной производственной мощностью 120 тыс. куб.м в год. Размещение объекта не выше III класса опасности*	г. Сокол, земельный участок с кадастровым номером 35:26:0203004:92	Планируемый к размещению	Ориентировочная санитарно-защитная зона равна 300 м в соответствии с требованиями СанПиН 2.2.1/2.1.1.1200-03. Требуется установление окончательной санитарно-защитной зоны	Письмо администрации города Сокола от 17.11.2022 № 5316

1	2	3	4	5	6	7	8
		базы/06.04.003.005; Здание сушильно-раскроечного цеха/06.04.003.006; Сооружение комплекса подготовки и подачи сырья/06.04.003.007; Прочие объекты/06.04.003.099 Прочие виды объектов, не включенные в другие группы: Прочие объекты/06.04.099.099					
6	Особо охраняемые природные территории местного значения:						
	-	-	-	-	-	-	-
7	Территории, подверженные риску возникновения чрезвычайных ситуаций природного и техногенного характера:						
	-	-	-	-	-	-	-
8	Объекты связи, общественного питания, торговли и бытового обслуживания:						
8.1	Антенно-мачтовое сооружение (телевизионный ретранслятор, код 602041504)	Объекты коммуникации/ Сооружение радиобашни (радиомачты)/ 01.01.004.003	Антенно-мачтовое сооружение (АМС) для размещения базовых станций сотовой связи	г. Сокол, в районе улицы 7-я Когашская	Планируемый к размещению	-	-
8.2				г. Сокол, в районе улицы 1-я Глушицкая, д.2			
8.3				г. Сокол, в районе Советского проспекта, д.37			
8.4	Объекты торговли, общественного питания, код 602010804	Объекты торговли: Здание аптеки (аптечного пункта)/ 01.04.006.001; Здание магазина/01.04.006.002; Здание рынка/01.04.006.003; Здание торгового	Объект торговли (магазин), площ. застройки 476,7 кв. м – 6 объектов (индивидуальный проект)	г. Сокол	Планируемый к размещению	-	Постановление Администрации города Сокола от 13.11.2012 № 319 «Об утверждении проекта планировки территории части V

1	2	3	4	5	6	7	8
		центра/01.04.006.004; Прочие объекты/01.04.006.099					нового планировочного района «Южное поле» в городе Соколе»
8.5	Объекты торговли, общественного питания, код 602010804	Объекты торговли: Здание магазина/01.04.006.002; Здание рынка/01.04.006.003; Здание торгового центра/01.04.006.004; Прочие объекты/01.04.006.099	Рынок – площ. застройки 4802,0 кв. м – 1 объект (индивидуальный проект)	г. Сокол	Планируемый к размещению	-	Постановление Администрации города Сокола от 13.11.2012 № 319 «Об утверждении проекта планировки территории части V нового планировочного района «Южное поле» в городе Соколе»
8.6	Объекты торговли, общественного питания, код 602010804	Объекты общественного питания: Здание ресторана (кафе, бара)/ 01.04.003.001; Здание столовой/01.04.003.002; Прочие объекты/01.04.003.099	Кафе – 265 мест	г. Сокол, вблизи территории для возможного создания особой экономической зоны	Планируемый к размещению	-	-
9	Библиотеки муниципального округа:						
	-	-	-	-	-	-	-
10	Объекты социального обслуживания						
10.1	Стационарные организации социального обслуживания, код 602010501	Жилые объекты специализированного назначения: Здание дома- интерната/01.02.002.002; Здание общежития/01.02.002.003; Здание приюта/01.02.002.004; Здание психоневрологического	Дом для престарелых на 50 мест	г. Сокол	Планируемый к размещению	-	Постановление Администрации города Сокола от 13.11.2012 № 319 «Об утверждении проекта планировки территории части V нового планировочного района «Южное поле» в городе



1	2	3	4	5	6	7	8
		интерната/01.02.002.005; Прочие объекты/01.02.002.099  Прочие виды объектов, не включенные в другие группы: Прочие объекты/01.02.099.099					Соколе»
10	Объекты массового отдыха муниципального округа:						
10.1	Гостиницы и аналогичные коллективные средства размещения, код 602010601	Гостиницы, лагеря, дома отдыха, базы отдыха: Здание (сооружение) дома отдыха/03.02.001.002; Здание (сооружение) туристической базы/03.02.001.004; Здание для временного проживания (гостиница, отель и др.)/ 03.02.001.005; Прочие объекты/03.02.001.099	Гостиница на 52 места	г. Сокол	Планируемый к размещению	-	Постановление Администрации города Сокола от 13.11.2012 № 319 «Об утверждении проекта планировки территории части V нового планировочного района «Южное поле» в городе Соколе»
10.2	Гостиницы и аналогичные коллективные средства размещения, код 602010601	Гостиницы, лагеря, дома отдыха, базы отдыха: Здание (сооружение) дома отдыха/03.02.001.002; Здание (сооружение) туристической базы/03.02.001.004; Здание для временного проживания (гостиница, отель и др.)/ 03.02.001.005; Прочие объекты/03.02.001.099	Гостиница на 100 мест	г. Сокол, вблизи территории для возможного создания особой экономической зоны	Планируемый к размещению	-	-
10.3	Гостиницы и аналогичные коллективные средства размещения,	Гостиницы, лагеря, дома отдыха, базы отдыха: Здание для временного проживания (гостиница, отель и др.)/ 03.02.001.005;	Гостиница на 16 мест (в составе придорожного сервиса)	г. Сокол, ул. Ленинградская	Планируемый к размещению	-	-

1	2	3	4	5	6	7	8
	код 602010601	Прочие объекты/03.02.001.099					
10.4	Гостиницы и аналогичные коллективные средства размещения, код 602010601	Гостиницы, лагеря, дома отдыха, базы отдыха: Здание (сооружение) дома отдыха/03.02.001.002; Здание (сооружение) туристической базы/03.02.001.004; Здание для временного проживания (гостиница, отель и др.)/ 03.02.001.005; Прочие объекты/03.02.001.099	Гостиница на 40 мест	г. Сокол, ул. Водников	Планируемый к размещению	-	-
10.5	Гостиницы и аналогичные коллективные средства размещения, код 602010601	Жилые объекты для временного проживания/ с 19.1.1.2 по 19.1.1.3 Гостиницы, лагеря, дома отдыха, базы отдыха: Здание (сооружение) дома отдыха/03.02.001.002; Здание (сооружение) туристической базы/03.02.001.004; Здание для временного проживания (гостиница, отель и др.)/ 03.02.001.005; Прочие объекты/03.02.001.099	Гостиница на 40 мест с офисными помещениями	г. Сокол, ул. Советская	Планируемый к размещению	-	Письмо администрации Сокольского муниципального округа Вологодской области от 30.01.2023 № 448
11	Объекты физической культуры и массового спорта, находящиеся в муниципальной собственности:						
11.1	Спортивное сооружение, код 602010302	Комплексы объектов зимних видов спорта: Сооружение биатлонного и лыжного спорта/03.04.004.002; Прочие объекты/03.04.004.099. Специализированные объекты по отдельным	Лыже-роллерная трасса	г. Сокол, вблизи ул. Водников, д. 31	Планируемый к размещению	-	Письмо администрации города Сокола от 17.11.2022 № 5316

1	2	3	4	5	6	7	8
		видам спорта: Сооружение для экстремальных видов спорта/03.04.003.008; Прочие объекты/03.04.003.099					
11.2	Спортивное сооружение, код 602010302	Специализированные объекты по отдельным видам спорта: Сооружение для экстремальных видов спорта/03.04.003.008; Автодром/03.04.003.009; Прочие объекты/03.04.003.099	Площадка для мотокросса	г. Сокол, ул. Калинина	Планируемый к размещению	-	Письмо администрации города Сокола от 28.11.2022 № 5475
11.3	Объект спорта, включающий отдельно нормируемые спортивные сооружения (объекты) (в т. ч. физкультурно-оздоровительный комплекс), 602010301	Спортивные и оздоровительные объекты: Здание спортивного комплекса/03.04.002.001; Здание физкультурно-оздоровительного комплекса/03.04.002.002; Здание спортивного зала/03.04.002.005; Прочие объекты/03.04.002.099	Физкультурно-оздоровительный комплекс, площадь - 1000 кв.м.	г. Сокол, ул. Кооперативная (вблизи стадиона)	Планируемый к размещению	-	-
11.4	Объект спорта, включающий отдельно нормируемые спортивные сооружения (объекты) (в т. ч. физкультурно-оздоровительный комплекс), 602010301	Спортивные и оздоровительные объекты: Здание спортивного комплекса/03.04.002.001; Здание физкультурно-оздоровительного комплекса/03.04.002.002; Здание спортивного зала/03.04.002.005; Прочие объекты/03.04.002.099	Физкультурно-оздоровительный комплекс, площадь - 1000 кв.м.	г. Сокол, Набережная Свободы, 35 а, на территории земельного участка с кадастровым номером: 35:26:0202019:57	Планируемый к размещению	-	-
11.5	Объект спорта, включающий	Спортивные и оздоровительные объекты:	Физкультурно-оздоровительный	г. Сокол, вблизи Биржевого	Планируемый к размещению	-	-

1	2	3	4	5	6	7	8
	раздельно нормируемые спортивные сооружения (объекты) (в т. ч. физкультурно-оздоровительный комплекс), 602010301	Здание спортивного комплекса/03.04.002.001; Здание физкультурно-оздоровительного комплекса/03.04.002.002; Здание спортивного зала/03.04.002.005; Прочие объекты/03.04.002.099	комплекс, площадь - 1000 кв.м.	переулка			
11.6	Объект спорта, включающий раздельно нормируемые спортивные сооружения (объекты) (в т. ч. физкультурно-оздоровительный комплекс), 602010301	Спортивные и оздоровительные объекты: Здание спортивного комплекса/03.04.002.001; Здание физкультурно-оздоровительного комплекса/03.04.002.002; Здание спортивного зала/03.04.002.005; Прочие объекты/03.04.002.099	Физкультурно-оздоровительный комплекс «Спортивный квартал», площадь - 1000 кв.м.	г. Сокол, ул. Советская, д. 121, на территории земельного участка с кадастровым номером: 35:26:0201026:120	Планируемый к размещению	-	Письмо администрации Сокольского округа Вологодской области от 30.01.2023 № 448
12	Объекты, необходимые для размещения архивных фондов муниципального округа:						
	-	-	-	-	-	-	-
13	Объекты организаций ритуальных услуг и места захоронения, расположенные или планируемые к размещению на территории муниципального округа:						
	Кладбище, код 602050301	Объекты похоронного назначения: Здание похоронного назначения/01.04.004.001; Сооружение похоронного назначения на территории кладбища/01.04.004.002; Прочие объекты/01.04.004.099	Городское кладбище - 0,14 га, расширение существующего кладбища	г. Сокол, ул. Новая	Планируемый к размещению	Санитарно-защитная зона устанавливается в соответствии с постановлением Правительства Российской Федерации от 03.03.2018 № 222. Размер Санитарно-защитной зоны устанавливается и рекомендуемые минимальные разрывы устанавливаются в соответствии с главой VII СанПиН	-

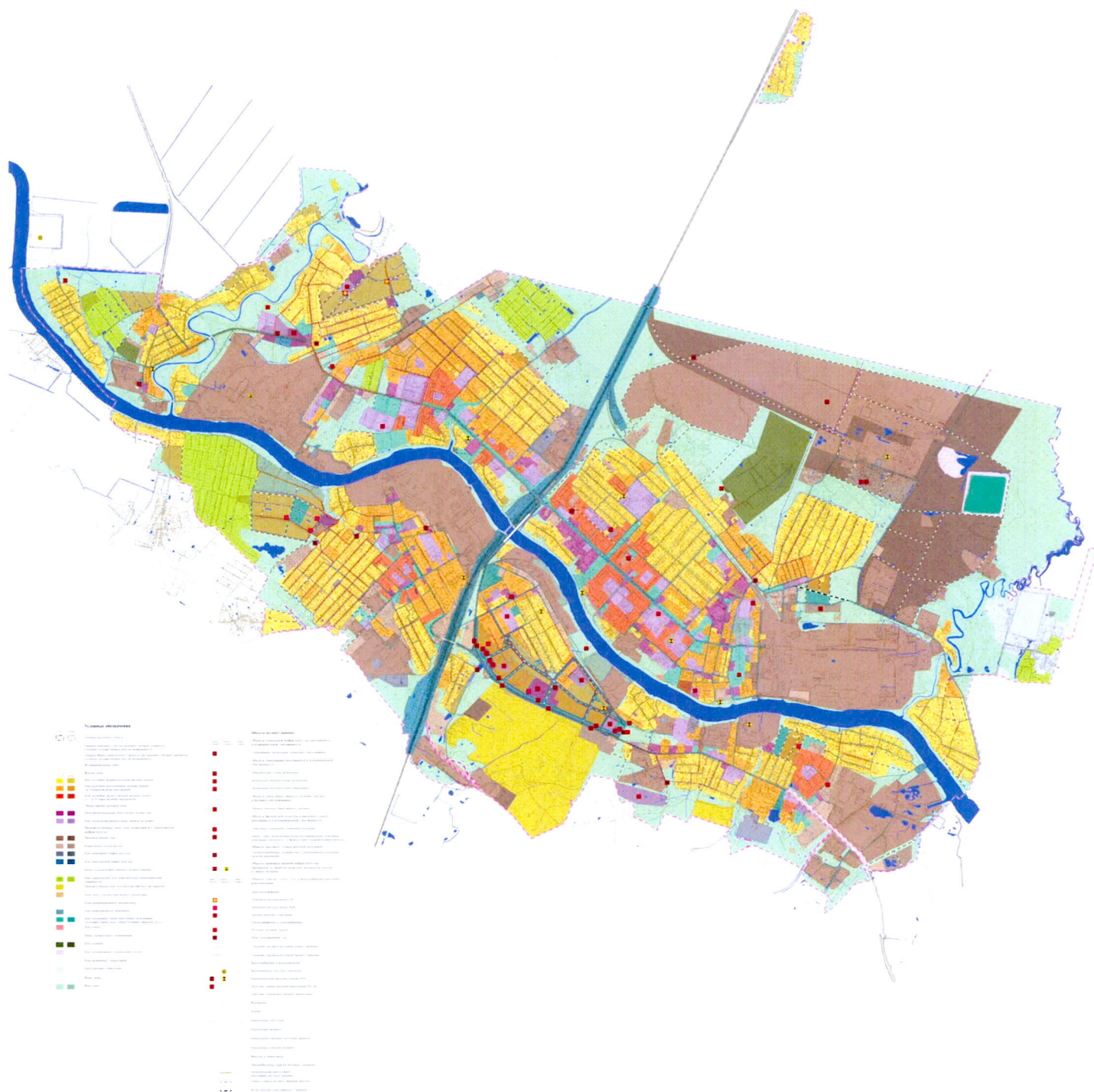
1	2	3	4	5	6	7	8
						2.2.1/2.1.1.1200-03 «Санитарно-защитные зоны и санитарная классификация предприятий, сооружений и иных объектов» и составляет не более 300 м. Режим использования санитарно-защитных зон кладбищ установлен СанПиН 2.1.2882-11	
14	Территории лечебно-оздоровительных местностей и курортов местного значения:						
	-	-	-	-	-	-	-
15	Иные объекты:						
	-	-	-	-	-	-	-
* Класс опасности может быть изменен при выполнении проекта обоснования санитарно-защитной зоны, при которой расчетная санитарно-защитная зона будет удовлетворять требованиям СанПиН 2.2.1./2.1.1.1200-03 «Санитарно-защитные зоны и санитарная классификация предприятий, сооружений и иных объектов»							

При реализации мероприятий и при строительстве объектов необходимо учесть следующее: объектом государственной экологической экспертизы федерального уровня является проектная документация объектов капитального строительства, относящихся в соответствии с законодательством в области охраны окружающей среды, к объектам I категории, (часть 7.5 статьи 11 Федерального закона от 23 ноября 1995 года № 174-ФЗ «Об экологической экспертизе» (в редакции Федерального закона от 2 июля 2021 года № 341)).

При отмене и/или внесении изменения в действующие нормативные правовые акты, в том числе те, на которые содержится ссылка в Положении о территориальном планировании и Материалах по обоснованию генерального плана, следует руководствоваться нормами, вводимыми взамен отмененных.

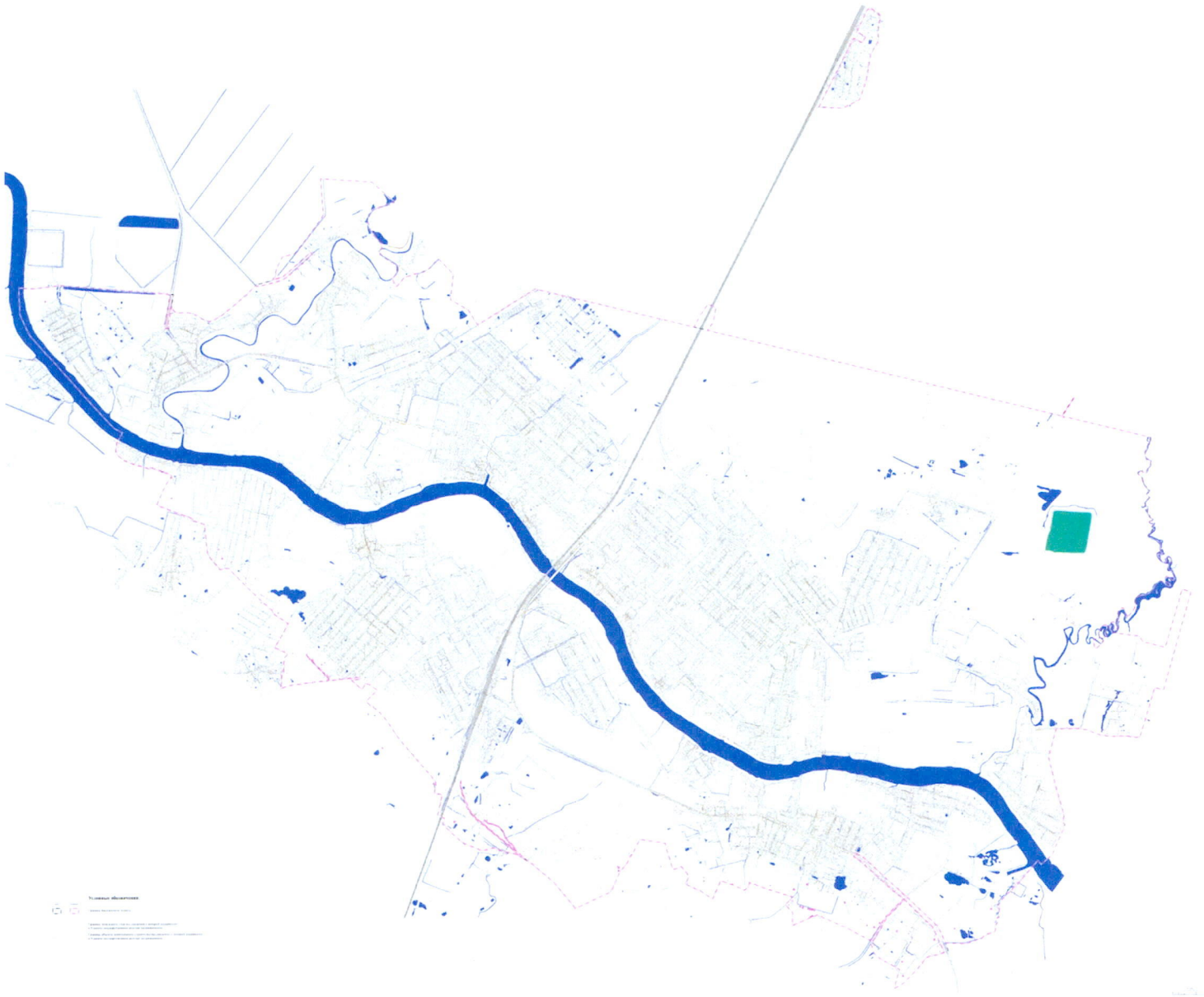
УТВЕРЖДЕНА  
постановлением  
Правительства области  
от 10.07.2023 № 799  
(приложение 2)

**1.2. Карта планируемого размещения объектов Сокольского муниципального округа Вологодской области применительно к территории в административных границах города Сокола Сокольского района**



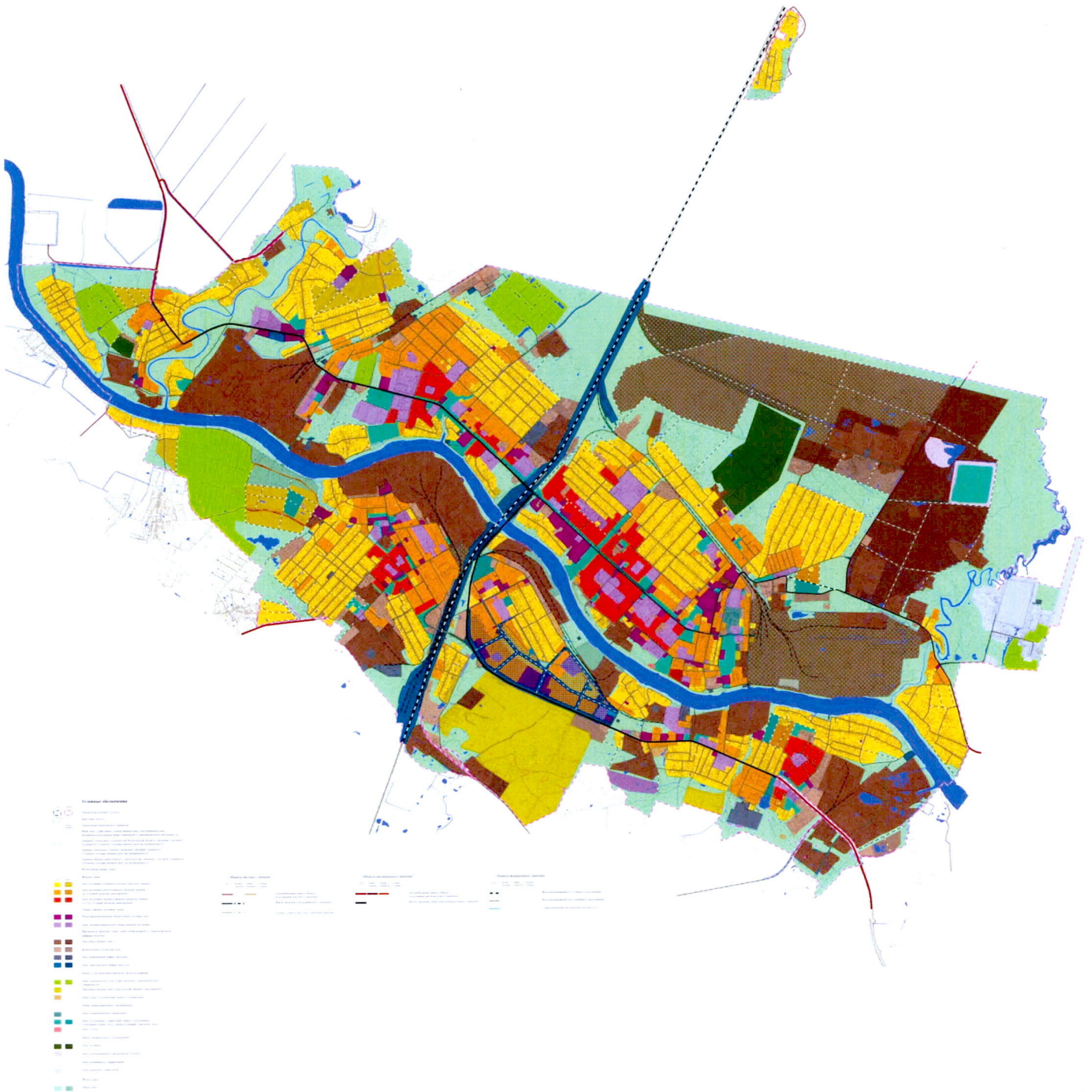
УТВЕРЖДЕНА  
постановлением  
Правительства области  
от 10.07.2023 № 799  
(приложение 3)

**1.3. Карта границ населенных пунктов, входящих в состав Сокольского  
муниципального округа Вологодской области применительно к  
территории в административных  
границах города Сокола Сокольского района**



УТВЕРЖДЕНА  
постановлением  
Правительства области  
от 10.07.2023 № 799  
(приложение 4)

**1.4. Карта функциональных зон Сокольского муниципального округа Вологодской области применительно к территории в административных границах города Сокола Сокольского района**





Приложение к генеральному плану  
Сокольского муниципального  
округа Вологодской области  
применительно к территории в  
административных границах города  
Сокола Сокольского района

**Сведения о границах населенных пунктов (в том числе границах  
образуемых населенных пунктов), входящих в состав  
муниципального образования  
(на электронном носителе)**

Сведения о границах населенных пунктов в соответствии с частью 5<sup>1</sup> статьи 23 Градостроительного кодекса Российской Федерации и частью 18<sup>1</sup> статьи 32 Федерального закона от 13 июля 2015 года № 218-ФЗ «О государственной регистрации недвижимости» содержат графическое описание местоположения границ населенных пунктов, перечень координат характерных точек этих границ в системе координат, используемой для ведения Единого государственного реестра недвижимости, и выполнены в виде электронного документа (XML-файла), подлежащего передаче в орган регистрации прав.