



ПРАВИТЕЛЬСТВО ВОЛОГОДСКОЙ ОБЛАСТИ

ПОСТАНОВЛЕНИЕ

От 21.08.2023

г. Вологда

№ 966

Об утверждении границ зон охраны объекта культурного наследия регионального значения «Усадьба Спасское–Куркино», XVIII– нач. XX вв., расположенного по адресу: Вологодский муниципальный округ, с. Куркино, ул. Парковая, 14 (уточненный адрес: Вологодский муниципальный округ, с. Куркино, ул. Школьная, 15), режимов использования земель и требований к градостроительным регламентам в границах территорий указанных зон

В целях обеспечения сохранности объекта культурного наследия в его исторической среде, в соответствии со статьей 34 Федерального закона от 25 июня 2002 года № 73-ФЗ «Об объектах культурного наследия (памятниках истории и культуры) народов Российской Федерации», статьей 57.1 Земельного кодекса Российской Федерации, пунктом 15 Положения о зонах охраны объектов культурного наследия, утвержденного постановлением Правительства Российской Федерации от 12 сентября 2015 года № 972, статьей 8 закона области от 16 марта 2015 года № 3601-ОЗ «О сохранении, использовании, популяризации и государственной охране объектов культурного наследия (памятников истории и культуры), находящихся на территории Вологодской области»

Правительство области **ПОСТАНОВЛЯЕТ:**

1. Утвердить границы зон охраны объекта культурного наследия регионального значения «Усадьба Спасское–Куркино», XVIII– нач. XX вв., распо-

ложенного по адресу: Вологодский муниципальный округ, с. Куркино, ул. Парковая, 14 (уточненный адрес: Вологодский муниципальный округ, с. Куркино, ул. Школьная, 15) (приложение 1 (текстовое описание) и приложение 2 (графическое описание).

2. Утвердить режимы использования земель и требования к градостроительным регламентам в границах зон охраны объекта культурного наследия регионального значения «Усадьба Спасское–Куркино», XVIII–нач. XX вв., расположенного по адресу: Вологодский муниципальный округ, с. Куркино, ул. Парковая, 14 (уточненный адрес: Вологодский муниципальный округ, с. Куркино, ул. Школьная, 15) (приложение 3).

3. Настоящее постановление вступает в силу с 1 марта 2024 года.

Губернатор области



О.А. Кувшинников

УТВЕРЖДЕНО
 постановлением
 Правительства области
 от 21.08.2023 № 966
 (приложение 1)

**Границы зон охраны объекта культурного наследия регионального значения
 «Усадьба Спасское–Куркино», XVIII– нач. XX вв., расположенного по адресу:
 Вологодский муниципальный округ, с. Куркино, ул. Парковая, 14 (уточненный
 адрес: Вологодский муниципальный округ, с. Куркино, ул. Школьная, 15)
 (текстовое описание)**

1. Охранная зона ОЗ.

Граница Охранной зоны ОЗ объекта культурного наследия представляет собой замкнутый контур.

Прохождение границы		Описание прохождения границы
от точки	до точки	
1	2	3
1	2	в северо-восточном направлении 134,72 м, по границе земельного участка 35:25:0503010:313, вдоль ул. Школьная
2	3	в северо-восточном направлении 90,70 м, по границе земельного участка 35:25:0503010:313, вдоль ул. Школьная
3	4	в северо-восточном направлении 164,86 м, по границе земельного участка 35:25:0503010:313, вдоль ул. Школьная
4	5	в северо-восточном направлении 19,99 м, по границе земельного участка 35:25:0503010:313, вдоль ул. Школьная
5	6	в северо-восточном направлении 23,78 м, по границе земельного участка 35:25:0503010:313, вдоль ул. Школьная
6	7	в северо-восточном направлении 11,51 м, по границе земельного участка 35:25:0503010:313, вдоль ул. Школьная
7	8	в северо-западном направлении 36,34 м, по границе земельного участка 35:25:0503010:1002
8	9	в северо-восточном направлении 36,75 м, по границе

		земельного участка 35:25:0503010:1002
9	10	в юго-восточном направлении 37,24 м, по границе земельного участка 35:25:0503010:1002
10	11	в юго-восточном направлении 0,01 м
11	12	в северо-восточном направлении 10,41 м, по границе земельного участка 35:25:0503010:313, вдоль ул. Школьная
12	13	в юго-восточном направлении 17,94 м, по границе кадастрового квартала 35:25:0503010
13	14	в юго-западном направлении 42,70 м, по границе земельного участка 35:25:0503010:313, вдоль ул. Школьная
14	15	в северо-западном направлении 3,39 м, по границе ТОКН
15	16	в юго-западном направлении 61,36 м, по границе ТОКН
16	17	в юго-западном направлении 62,60 м, по границе ТОКН
17	18	в юго-западном направлении 168,17 м, по границе ТОКН
18	19	в северо-западном направлении 1,39 м
19	20	в юго-восточном направлении 149,79 м, по границе земельного участка 35:25:0503010:313, вдоль ул. Школьная
20	1	в северо-западном направлении 15,30 м

Координаты поворотных точек границ
охранной зоны ОЗ

1. Система координат: МСК 35				
2. Сведения о характерных точках				
Обозначение характерных точек границ	Координаты		Метод определения координат характерной точки	Средняя квадратическая погрешность положения характерной точки (Mt), м
	X	Y		
1	2	3	4	5
1	368 709,31	2 311 283,82	геодезический	0,1
2	368 801,76	2 311 381,81	геодезический	0,1
3	368 865,12	2 311 446,71	геодезический	0,1

4	368 978,01	2 311 566,85	геодезический	0,1
5	368 991,69	2 311 581,42	геодезический	0,1
6	369 007,27	2 311 599,38	геодезический	0,1
7	369 014,81	2 311 608,07	геодезический	0,1
8	369 042,39	2 311 584,41	геодезический	0,1
9	369 067,13	2 311 611,59	геодезический	0,1
10	369 039,43	2 311 636,48	геодезический	0,1
11	369 039,42	2 311 636,49	геодезический	0,1
12	369 046,24	2 311 644,35	геодезический	0,1
13	369 028,87	2 311 648,84	геодезический	0,1
14	369 001,67	2 311 615,93	геодезический	0,1
15	369 004,05	2 311 613,52	геодезический	0,1
16	368 963,48	2 311 567,48	геодезический	0,1
17	368 921,18	2 311 521,33	геодезический	0,1
18	368 800,72	2 311 403,98	геодезический	0,1
19	368 801,67	2 311 402,97	геодезический	0,1
20	368 698,36	2 311 294,51	геодезический	0,1
1	368 709,31	2 311 283,82	геодезический	0,1

2. Зона регулирования застройки и хозяйственной деятельности ЗРЗ .

Зона регулирования застройки и хозяйственной деятельности ЗРЗ состоит из трех участков (уч. 1, 2, 3).

2.1 Граница зоны регулирования застройки и хозяйственной деятельности ЗРЗ (уч.1) объекта культурного наследия представляет собой замкнутый контур.

Прохождение границы		Описание прохождения границы
от точки	до точки	
1	2	3
1	2	в северо-восточном направлении 33,03 м, по границе земельного участка 35:25:0503010:306/1
2	3	в северо-восточном направлении 33,03 м, по границе земельного участка 35:25:0503010:306/1
3	4	в северо-восточном направлении 33,03 м, по границе земельного участка 35:25:0503010:306/1
4	5	в северо-восточном направлении 116,53 м
5	6	в северо-западном направлении 20,22 м
6	7	в северо-восточном направлении 65,54 м

7	8	в северо-восточном направлении 52,06 м
8	9	в северо-восточном направлении 102,26 м
9	10	в северо-восточном направлении 55,75 м, по границам земельных участков 35:25:0503010:1113, 35:25:0503010:1039
10	11	в северо-восточном направлении 16,84 м
11	12	в северо-восточном направлении 19,29 м
12	13	в северо-восточном направлении 23,66 м, по границе земельного участка
13	14	в северо-восточном направлении 2,55 м
14	15	в северо-восточном направлении 50,45 м, по границе земельного участка 35:25:0503010:1292
15	16	в северо-восточном направлении 5,45 м
16	17	в юго-западном направлении 5,15 м, по границе кадастрового квартала 35:25:0503010
17	18	в юго-западном направлении 50,33 м, границе кадастрового квартала 35:25:0503010
18	19	в юго-западном направлении 10,41 м, по границе земельного участка 35:25:0503010:313, вдоль ул. Школьная
19	20	в северо-западном направлении 0,01 м
20	21	в северо-западном направлении 37,24 м, по границе земельного участка 35:25:0503010:1002
21	22	в юго-западном направлении 36,75 м, по границе земельного участка 35:25:0503010:1002
22	23	в юго-восточном направлении 36,34 м, по границе земельного участка 35:25:0503010:1002
23	24	в юго-западном направлении 11,51 м, по границе земельного участка 35:25:0503010:313, вдоль ул. Школьная
24	25	в юго-западном направлении 23,78 м, по границе земельного участка 35:25:0503010:313, вдоль ул. Школьная
25	26	в юго-западном направлении 19,99 м, по границе земельного участка 35:25:0503010:313, вдоль ул. Школьная
26	27	в юго-западном направлении 164,86 м, по границе земельного участка 35:25:0503010:313, вдоль ул. Школьная
27	28	в юго-западном направлении 90,70 м, по границе земельного участка 35:25:0503010:313, вдоль ул. Школьная
28	29	в юго-западном направлении 134,72 м, по границе

		земельного участка 35:25:0503010:313, вдоль ул. Школьная
29	1	в северо-западном направлении 95,40 м

Координаты поворотных точек границ зоны регулирования застройки и хозяйственной деятельности ЗРЗ(уч.1)

1. Система координат: МСК 35				
2. Сведения о характерных точках				
Обозначение характерных точек границ	Координаты		Метод определения координат характерной точки	Средняя квадратическая погрешность положения характерной точки (Mt), м
	X	Y		
1	2	3	4	5
1	368 781,05	2 311 220,94	геодезический	0,1
2	368 784,88	2 311 225,92	геодезический	0,1
3	368 789,55	2 311 231,98	геодезический	0,1
4	368 793,12	2 311 235,94	геодезический	0,1
5	368 866,93	2 311 326,11	геодезический	0,1
6	368 882,67	2 311 313,42	геодезический	0,1
7	368 923,88	2 311 364,38	геодезический	0,1
8	368 956,99	2 311 404,55	геодезический	0,1
9	369 012,15	2 311 490,66	геодезический	0,1
10	369 046,97	2 311 534,20	геодезический	0,1
11	369 058,90	2 311 546,08	геодезический	0,1
12	369 073,07	2 311 559,17	геодезический	0,1
13	369 080,48	2 311 581,64	геодезический	0,1
14	369 081,73	2 311 583,86	геодезический	0,1
15	369 099,88	2 311 630,93	геодезический	0,1
16	369 101,12	2 311 636,24	геодезический	0,1
17	369 096,03	2 311 637,00	геодезический	0,1
18	369 046,24	2 311 644,35	геодезический	0,1
19	369 039,42	2 311 636,49	геодезический	0,1
20	369 039,43	2 311 636,48	геодезический	0,1
21	369 067,13	2 311 611,59	геодезический	0,1
22	369 042,39	2 311 584,41	геодезический	0,1
23	369 014,81	2 311 608,07	геодезический	0,1
24	369 007,27	2 311 599,38	геодезический	0,1
25	368 991,69	2 311 581,42	геодезический	0,1
26	368 978,01	2 311 566,85	геодезический	0,1
27	368 865,12	2 311 446,71	геодезический	0,1
28	368 801,76	2 311 381,81	геодезический	0,1

29	368 709,31	2 311 283,82	геодезический	0,1
1	368 781,05	2 311 220,94	геодезический	0,1

2.2 Граница зоны регулирования застройки и хозяйственной деятельности ЗРЗ (уч.2) объекта культурного наследия представляет собой замкнутый контур.

Прохождение границы		Описание прохождения границы
от точки	до точки	
1	2	3
1	2	в северо-восточном направлении 56,81 м, по границе ТОКН
2	3	в юго-восточном направлении 89,83м, по границе ТОКН
3	4	в северо-восточном направлении 59,86 м, по границе ТОКН
4	5	в северо-западном направлении 110,76 м, по границе ТОКН
5	6	в северо-восточном направлении 42,70 м, по границе земельного участка 35:25:0503010:313, вдоль ул. Школьная
6	7	в юго-восточном направлении 1,40 м, по границе кадастрового квартала 35:25:0503010
7	8	в северо-восточном направлении 14,72 м, по границе кадастрового квартала 35:25:0503010
8	9	в юго-восточном направлении 14,41 м
9	10	в юго-восточном направлении 242,81 м
10	11	в юго-восточном направлении 27,34 м
11	12	в юго-западном направлении 158,55 м
12	13	в северо-западном направлении 65,42 м, по границе ТОКН
13	14	в северном направлении 15,84 м, по границе ТОКН
14	1	в северо-западном направлении 216,33 м, по границе ТОКН

Координаты поворотных точек границ зоны регулирования застройки и хозяйственной деятельности ЗРЗ (уч.2)

1. Система координат: МСК 35
2. Сведения о характерных точках

Обозначение характерных точек границ	Координаты		Метод определения координат характерной точки	Средняя квадратическая погрешность положения характерной точки (Mt),м
	X	Y		
1	2	3	4	5
1	368 902,26	2 311 543,99	геодезический	0,1
2	368 942,15	2 311 584,44	геодезический	0,1
3	368 882,43	2 311 651,55	геодезический	0,1
4	368 923,86	2 311 694,76	геодезический	0,1
5	369 001,67	2 311 615,93	геодезический	0,1
6	369 028,87	2 311 648,84	геодезический	0,1
7	369 027,51	2 311 649,19	геодезический	0,1
8	369 037,09	2 311 660,37	геодезический	0,1
9	369 026,69	2 311 670,35	геодезический	0,1
10	368 861,26	2 311 848,09	геодезический	0,1
11	368 841,09	2 311 866,54	геодезический	0,1
12	368 719,91	2 311 764,29	геодезический	0,1
13	368 735,85	2 311 700,84	геодезический	0,1
14	368 751,61	2 311 699,24	геодезический	0,1
1	368 902,26	2 311 543,99	геодезический	0,1

2.3 Граница зоны регулирования застройки и хозяйственной деятельности ЗРЗ (уч.3) объекта культурного наследия представляет собой замкнутый контур.

Прохождение границы		Описание прохождения границы
от точки	до точки	
1	2	3
1	2	в северо-восточном направлении 149,79 м, по границе земельного участка 35:25:0503010:313
2	3	в юго-восточном направлении 1,39 м
3	4	в юго-восточном направлении 94,94 м, по границе ТОКН
4	5	в юго-западном направлении 10,83 м, по границе ТОКН
5	6	в юго-восточном направлении 49,04 м, по границе ТОКН
6	7	в северо-восточном направлении 6,80 м, по границе ТОКН
7	8	в юго-восточном направлении 172,98 м, по границе

		ТОКН
8	9	в юго-восточном направлении 69,96 м, по границе ТОКН
9	10	в юго-восточном направлении 41,33 м, по границе ТОКН
10	11	в юго-западном направлении 163,69 м
11	12	в северо-западном направлении 147,69 м
12	13	в северо-западном направлении 66,86 м
13	14	в северо-западном направлении 88,89 м, по границе земельного участка 35:25:0503010:355
14	1	в северо-западном направлении 98,28 м

Координаты поворотных точек границ зоны регулирования застройки и хозяйственной деятельности ЗРЗ (уч.3)

1. Система координат: МСК 35				
2. Сведения о характерных точках				
Обозначение характерных точек границ	Координаты		Метод определения координат характерной точки	Средняя квадратическая погрешность положения характерной точки (M _t), м
	X	Y		
1	2	3	4	5
1	368 698,36	2 311 294,51	геодезический	0,1
2	368 801,67	2 311 402,97	геодезический	0,1
3	368 800,72	2 311 403,98	геодезический	0,1
4	368 730,81	2 311 468,22	геодезический	0,1
5	368 723,36	2 311 460,36	геодезический	0,1
6	368 688,75	2 311 495,10	геодезический	0,1
7	368 693,32	2 311 500,13	геодезический	0,1
8	368 561,91	2 311 612,62	геодезический	0,1
9	368 499,27	2 311 643,77	геодезический	0,1
10	368 476,60	2 311 678,33	геодезический	0,1
11	368 384,29	2 311 543,15	геодезический	0,1
12	368 502,03	2 311 453,99	геодезический	0,1
13	368 559,78	2 311 420,30	геодезический	0,1
14	368 624,91	2 311 359,81	геодезический	0,1
1	368 698,36	2 311 294,51	геодезический	0,1

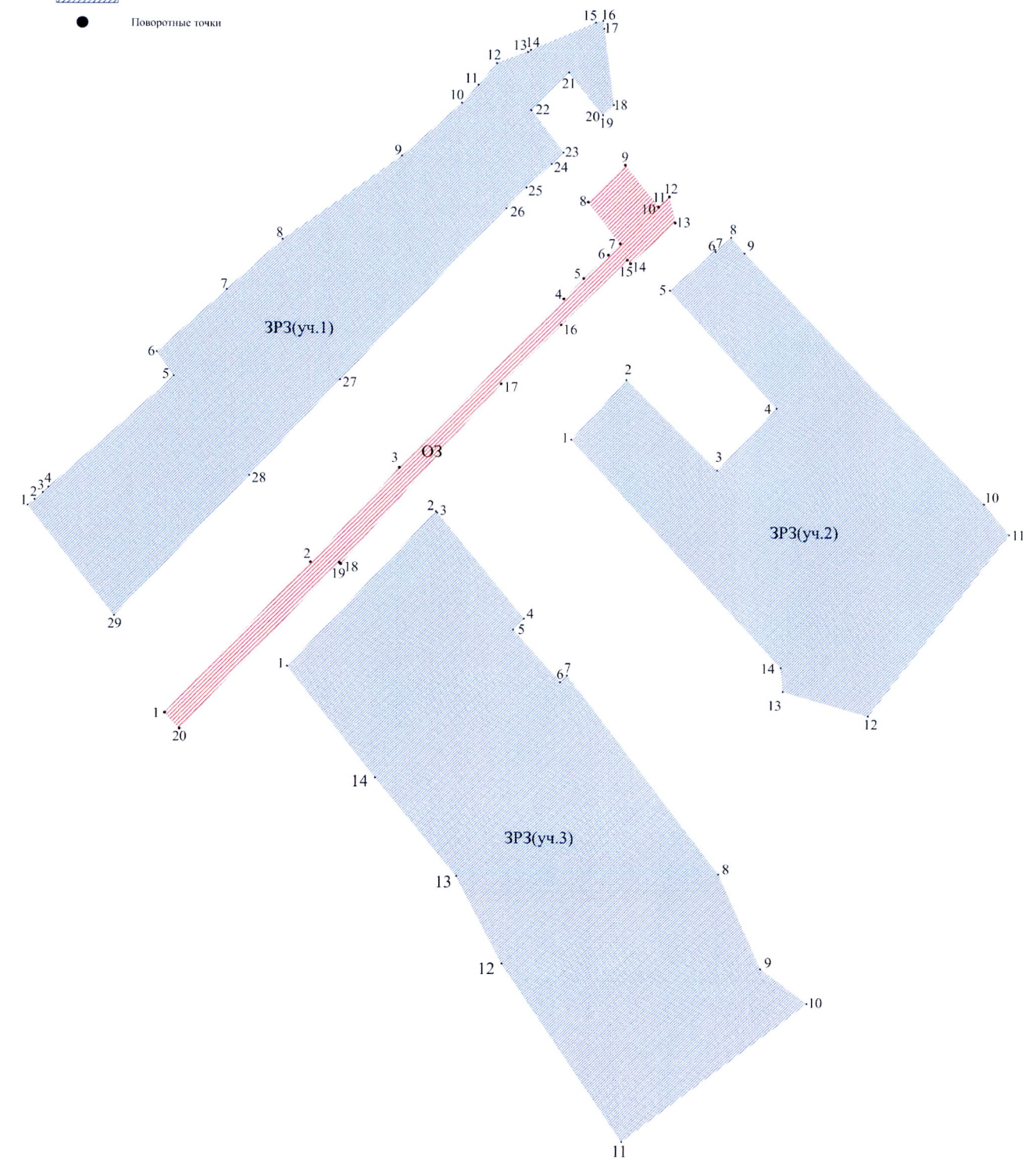
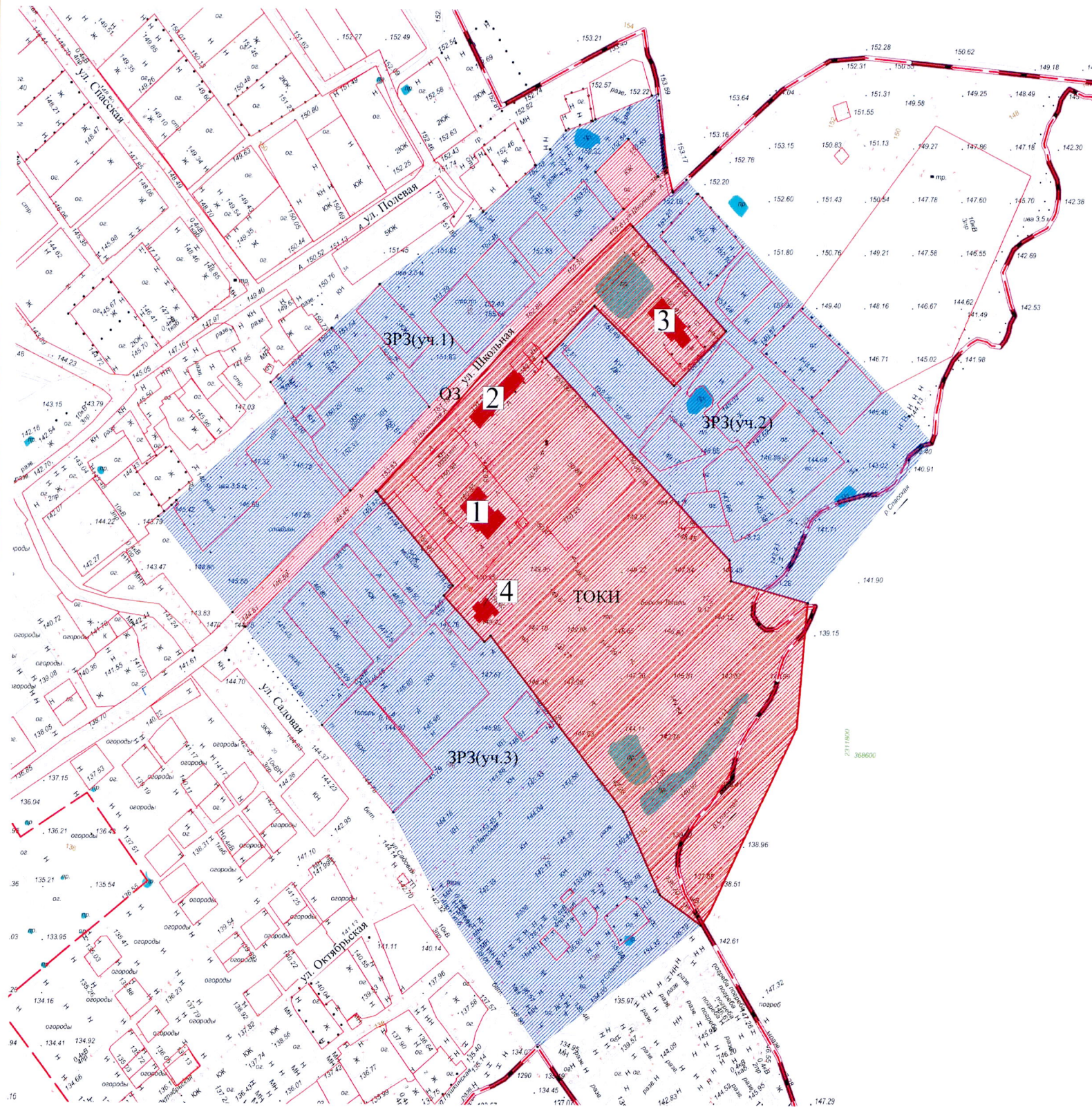
Схема зон охраны объекта культурного наследия регионального значения «Усадьба Спасское-Куркино, XVIII- нач. XX вв.»,
расположенного по адресу: Вологодская обл., Вологодский муниципальный округ, с. Куркино, ул. Парковая, 14 (уточненный адрес: с. Куркино, ул. Школьная, д. 15)

УТВЕРЖДЕНО
постановлением
Правительства области
от 21.08.2023 № 966
(приложение 2)



Условные обозначения:

- Граница населенного пункта с. Куркино
- ул. Школьная Современное название улицы
- Границы кадастровых кварталов
- Границы земельных участков согласно публичной кадастровой карте
- Объект культурного наследия регионального значения «Усадьба Спасское-Куркино, XVIII- нач. XX вв.»
- Территория объекта культурного наследия (ТОКН) регионального значения «Усадьба Спасское-Куркино, XVIII- нач. XX вв.»
- Охранная зона ОЗ
- Зона регулирования застройки и хозяйственной деятельности ЗРЗ
- Поворотные точки



Экспликация

Номер на плане	Наименование	Местонахождение
1	Главный дом, нач. XIX в.	Вологодская область, Вологодский муниципальный округ, с. Куркино, ул. Парковая, 14 (уточненный адрес: с. Куркино, ул. Школьная, д. 15)
2	Западный флигель, нач. XIX в.	
3	Сыроварня, середина XIX в.	
4	Музыкальный павильон, нач. XIX в.	

М 1:3000

УТВЕРЖДЕНО
постановлением
Правительства области
от 21.08.2023 № 966
(приложение 3)

Режимы использования земель и требований к градостроительным регламентам в границах зон охраны объекта культурного наследия регионального значения «Усадьба Спасское–Куркино», XVIII– нач. XX вв., расположенного по адресу: Вологодский муниципальный округ, с. Куркино, ул. Парковая, 14 (уточненный адрес: Вологодский муниципальный округ, с. Куркино, ул. Школьная, 15)

Охранная зона ОЗ

1. Разрешается:

1.1. Хозяйственная деятельность, направленная на сохранение, использование и популяризацию объекта культурного наследия.

1.2. Сохранение сложившихся границ земельных участков, в том числе ограничение их изменений при проведении землеустройства, а также при разделе земельных участков; сохранение сложившегося направления ул. Школьной, существующего профиля улиц, отметок природного рельефа.

1.3. Капитальный ремонт, восстановление (в случае утраты) исторически ценного градоформирующего объекта (Здание богадельни, 1915 год по ул. Школьная, 1), без изменения его особенностей, представляющих историческую и архитектурную ценность в параметрах:

- прямоугольный объем с размерами в плане не более 11,2 м х 33,0 м, ориентированный длинным фасадом вдоль линий застройки ул. Школьной, высотой 2 этажа, не более 12 м до конька кровли от уровня поверхности земли;

- выделение центральной части главного фасада ризалитом;

- вальмовая кровля с устройством треугольных фронтонов и слуховых окон, с возможностью эксплуатации подкровельного пространства;

- каменный цоколь не выше 1 метра по главному фасаду от уровня поверхности земли, устройство междуэтажного карниза по периметру здания, наличники на окнах, обшивка фасадов тесом;

- оконные и дверные проемы прямоугольные, вертикальных пропорций, расположение оконных проемов: продольные фасады - по 8 оконных осей, поперечные - по 2 оконные оси;

- конструктивный материал – дерево; естественный камень или кирпич в цокольной части, кровельное железо, асбестоцементные волнистые листы;

- колористические решения фасадов – натуральные цвета дерева, штукатурка и окраска цоколя: серый, коричневый; кровля – серый.

1.4. Снос (демонтаж) объектов капитального и некапитального строительства, за исключением исторически ценного градоформирующего объекта.

1.5. Ремонт, реконструкция, строительство (прокладка) подземных объектов инженерной инфраструктуры.

1.6. Ремонт и реконструкция существующих объектов транспортной инфраструктуры (дороги, проезды, тротуары, парковки), с использованием в покрытии материалов - для дорог, проездов и парковок - асфальтобетонное покрытие, для тротуаров – асфальтобетонное покрытие, камень, тротуарная плитка.

1.7. Размещение и оборудование элементов обслуживания посетителей ансамбля и туристов, в том числе санитарно-гигиенических сооружений и автостоянок.

1.8. Проведение работ по благоустройству территории, не ухудшающих условия восприятия объекта культурного наследия в существующей градостроительной среде:

- организация пешеходных дорожек и обзорных площадок, с использованием в покрытии традиционных (камень, гравийная смесь) или имитирующих натуральные материалы;

- размещение малых архитектурных форм – скамеек, урн, пандусов, опор освещения и других приспособлений, в том числе обеспечивающих передвижение маломобильных групп населения;

- посадка деревьев, кустарников, не препятствующих визуальному восприятию объекта культурного наследия, разбивка газонов, устройство клумб (цветников);

- ландшафтные рубки насаждений, ухудшающих условия обзора памятника;

- установка ограждений с просветом не менее 50% поверхности ограждения, высотой не более 1,5 метра;

- размещение временных элементов информационно-декоративного оформления событийного характера, включая праздничное оформление, а также временных строительных ограждающих конструкций.

1.9. Проведение мероприятий, направленных на обеспечение пожарной и экологической безопасности.

1.10. Размещение рекламных и информационных конструкций, вне зоны видимости объектов культурного наследия (приложение 2 к приложению 3), размерами не более 0,6 м х 0,8 м и высотой от уровня поверхности земли не более 2 м.

2. Запрещается:

2.1. Строительство объектов капитального строительства и некапитальных строений, за исключением применения специальных мер, направленных на сохранение и восстановление (регенерацию) историко-градостроительной и (или) природной среды объекта культурного наследия согласно п. 1.3.

2.2. Установка «глухих» ограждений (железобетонных заборов, заборов из профилированного металла) по фронту застройки улиц в границах охранной зоны.

2.3. Размещение объектов, являющихся источниками повышенной пожаро- и взрывоопасности (склады горюче-смазочных материалов (ГСМ) и автозаправочные комплексы).

2.4. Строительство (прокладка) инженерной инфраструктуры наземным и надземным способом кроме временных сетей на период строительных и ремонтных работ.

2.5. На земельных участках непосредственно связанных с земельным участком в границах территории объекта культурного наследия использование строительных технологий, создающих динамические нагрузки и оказывающих негативное воздействие на объект культурного наследия, допускающих:

- вибрации грунта, фундаментов и наземных конструкций в результате погружения свай и шпунта молотами или вибраторами;
- откопку строительного котлована глубже подошвы существующих фундаментов объекта культурного наследия;
- промораживание и оттаивание грунта под фундаментами зданий при зимнем ведении работ.

2.6. Проведение земляных работ без соблюдения требований в сфере охраны объектов культурного наследия (объектов археологического наследия).

2.7. Ремонт и реконструкция существующей транспортной инфраструктуры (дороги, проезды, тротуары, парковки) с превышением существующих отметок уровня поверхности земли.

2.8. Установка всех видов рекламных конструкций, щитов, баннеров, растяжек в зоне видимости объекта культурного наследия (приложение 2 к приложению 3), размещение временных построек, киосков.

2.9. Размещение вышек и базовых станций сотовой связи.

Зона регулирования застройки и хозяйственной деятельности ЗРЗ (уч. 1, 2, 3)

1. Разрешается:

1.1. Строительство объектов капитального строительства с типологией, характерной для застройки данной местности:

- 1-2 этажный объем (либо одноэтажный с мезонином), высотой не более 8 м до карниза, не более 12 м до конька кровли или наивысшей точки объекта (за уровень земли принимается средняя отметка, которая высчитывается путем сравнения всех угловых отметок здания) под двускатной с фронтоном либо вальмовой кровлей с углом наклона скатов кровли не более 35 градусов, цоколем высотой не более 1 м по главному фасаду здания;

- прямоугольный симметричный объем, расположенный по линии застройки, размеры зданий в плане 6-9 м x 9-12 м;

- в архитектурном решении допускается применение развитого, венчающего карниза, междуэтажных карнизов, наличников, сандриков;

- оконные и дверные проемы прямоугольные или с криволинейными перемычками, вертикальных пропорций; остекление не более 20% площади фасадов;

- конструктивный материал - дерево, кирпич, натуральный камень с последующей штукатуркой и покраской или обшивка тесом; кровля – металлические непрофилированные листы, асбестоцементные волнистые листы;

- цветовое решение фасадов – натуральные цвета строительных материалов (дерево и кирпич) или штукатурка и окраска в неяркие цвета: белый, серый, бежевый, светло-голубой, коричневый и охристый; цветовое решение кровли – серые, зеленые, коричневые, сурик;

- допускаются пристройки на боковых и дворовых фасадах, не выступающие за линию застройки, с высотными параметрами не выше 5 м до конька кровли от уровня поверхности земли, размерами в плане не более 4 м x 7,5 м, остеклением не более 20% площади фасадов.

1.2. Капитальный ремонт и реконструкция существующих объектов капитального строительства в существующих параметрах или в параметрах, установленных в п. 1 настоящего раздела.

1.3. Ремонт и реконструкция диссонирующих объектов капитального строительства (приложение 1 к приложению 3) в существующих параметрах, путем оптимизации их объемно-пространственных и архитектурно-стилистических характеристик в целях уменьшения диссонанса, в том числе:

- ремонт фасадов зданий, с применением следующих отделочных материалов: штукатурка под покраску, лицевой кирпич, натуральный камень;
- цветное решение фасадов – натуральные цвета строительных материалов или штукатурка и окраска в неяркие цвета: белый, серый, бежевый, светло-голубой, коричневый и охристый;
- реконструкция кровель, в том числе демонтаж совмещенных кровель с устройством новых (двускатной или вальмовой) - Дом культуры и замена покрытия на существующих скатных кровлях - жилые дома по ул. Школьной №№17, 18, 19, ул. Садовой №21, Куркинский центр образования – школа (ул. Школьная 7), производить с учетом следующих параметров:
 - угол наклона не более 35 градусов,
 - покрытие – металлические не профилированные листы, асбестоцементные волнистые листы;
 - колористические решения – серые, зеленые, коричневые;
 - допускается устройство на кровле фронтонов и слуховых окон.

1.4. Размещение некапитальных строений, сооружений необходимых для осуществления работ по сохранению объектов культурного наследия, реконструкции или ремонта объектов капитального строительства, устанавливаемых на период проведения работ по сохранению объектов культурного наследия, реконструкции или ремонта объектов капитального строительства;

1.5. Размещение некапитальных (временных) сооружений - торговых киосков и павильонов размерами в плане не более 2,5м x 2,5м и высотой не более 3 м, павильонов автобусных остановок, длиной не более 4 м и высотой не более 2,5 м.

1.6. Устройство гостевых парковок перед жилыми домами, а также перед объектами обслуживания и коммерческого назначения.

1.7. Проведение работ по благоустройству территории, не ухудшающих условия восприятия объекта культурного наследия в его историко-градостроительной среде:

- организация пешеходных и велосипедных дорожек;
- устройство детских и спортивных площадок;
- размещение малых архитектурных форм – скамеек, урн, пандусов, опор освещения, других приспособлений, в том числе обеспечивающих передвижение маломобильных групп населения;

- ландшафтные рубки насаждений, ухудшающих условия обзора памятника;

- посадка деревьев, кустарников, не препятствующих визуальному восприятию объекта культурного наследия, разбивка газонов, устройство клумб (цветников), санитарные рубки;

- установка ограждений с просветом не менее 50% поверхности ограждения, высотой не более 1,5 метра;

- размещение временных элементов информационно-декоративного оформления событийного характера, включая праздничное оформление, информационных конструкций с площадью информационного поля не более 0,6 м x 0,8 м и высотой от уровня поверхности земли не более 2 м, отдельно стоящих рекламных конструкций высотой от уровня поверхности земли не более 2 м, с площадью рекламного поля не более 3 кв.м; а также временных строительных ограждающих конструкций.

1.8. Проведение мероприятий, направленных на обеспечение пожарной и экологической безопасности.

1.9. Снос (демонтаж) объектов капитального и некапитального строительства.

1.10. Капитальный ремонт и реконструкция существующих объектов инженерной инфраструктуры, строительство (прокладка) инженерных коммуникаций подземным способом.

1.11. Размещение временных инженерных сетей и сооружений на период строительных и ремонтных работ.

2. Запрещается:

2.1. Изменение сложившейся планировочной структуры.

2.2. Строительство и реконструкция объектов капитального строительства с нарушением устанавливаемых требований в разделе 1.

2.3. Размещение объектов, являющихся источниками повышенной пожаро- и взрывоопасности (склады горюче-смазочных материалов (ГСМ) и автозаправочные комплексы).

2.4. Использование в отделке фасадов облицовочных материалов с зеркальной и глянцевой поверхностью, обладающей светоотражающими и бликующими свойствами (пластиковых, металлических, металлопластиковых панелей, сайдинга, навесных вентилируемых фасадов); ярких цветовых решений (красный, розовый, фиолетовый, оранжевый, желтый, зеленый, синий, черный); устройство кровель с переломами скатов, применение металлопластиковой профилированной черепицы.

2.5. На земельных участках непосредственно связанных с земельным участком в границах территории объекта культурного наследия использование строительных технологий, создающих динамические нагрузки и оказывающих негативное воздействие на объект культурного наследия, допускающих:

- вибрации грунта, фундаментов и наземных конструкций в результате погружения свай и шпунта молотами или вибраторами;
- промораживание и оттаивание грунта под фундаментами зданий при зимнем ведении работ.

2.6. Возведения доминирующих элементов, вышек и антенн телекоммуникаций (в том числе на крышах зданий), высоковольтных линий электропередач.

2.7. Размещение автостоянок для длительного хранения автомобилей.

2.8. Прокладки трасс инженерных коммуникаций надземным способом.

2.9. Размещение инженерного оборудования на кровлях объектов капитального строительства, фасадах, формирующих фронт застройки улиц и на ограждениях.

2.10. Установка «глухого» ограждения (железобетонных заборов, заборов из профилированного металла) по фронту застройки улиц в границах зоны регулирования застройки и хозяйственной деятельности.

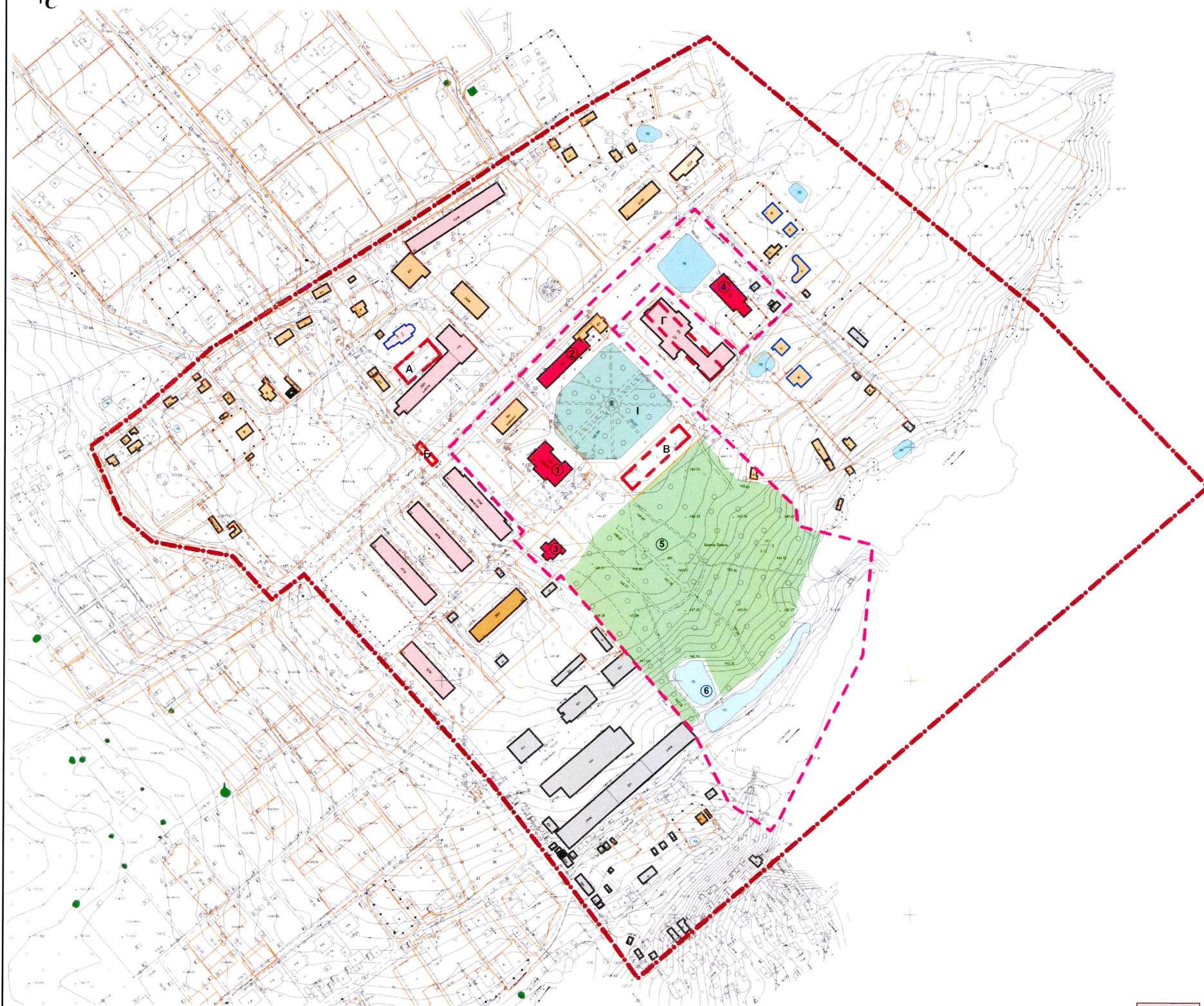
2.11. Размещение рекламных конструкций на крышах зданий, а также рекламных конструкций в виде баннеров-перетяжек.

2.12. Проведение земляных работ без соблюдения требований в сфере охраны объектов культурного наследия (объектов археологического наследия).



Историко-культурный опорный план с. Куркино

УТВЕРЖДЕНО
постановлением
Правительства области
от 21.08.2023 № 966
(приложение 1 к приложению 3)



Условные обозначения:

Сохранившиеся объекты ансамбля

- 1 - Главный дом, 1-я треть XIX в.
- 2 - Западный флигель, 1-я треть XIX в.
- 3 - Музыкальный павильон, 1-я треть XIX в.
- 4 - Сыроварня, 1-я треть XIX в.
- 5 - Пейзажный парк, 1-я треть XIX в.
- 6 - Пруды, 1-я треть XIX в.

Утраченные объекты ансамбля

- А - Спасо-Преображенская церковь, 1-я треть XIX в.
- Б - Главные въездные ворота, 1-я треть XIX в.
- В - Восточный флигель, около середины XIX в.
- Г - Здание конюшни, 1-я треть XIX в.

Видоизмененные объекты, сохранившие свое местоположение и конфигурацию

- I - Парадный ("белый") двор, 1-я треть XIX в.

Исторически ценные градоформирующие объекты

- Здание богадельни (1915 г.)

Историко-градостроительная ценность элементов современной застройки

- Здания современной застройки, адаптированные к характеру исторической градостроительной среды
- Рядовая (фоновая) застройка
- Диссонирующая застройка

Периодизация современной застройки

- Застройка 1950-2000 гг.
- Застройка после 2001 г.

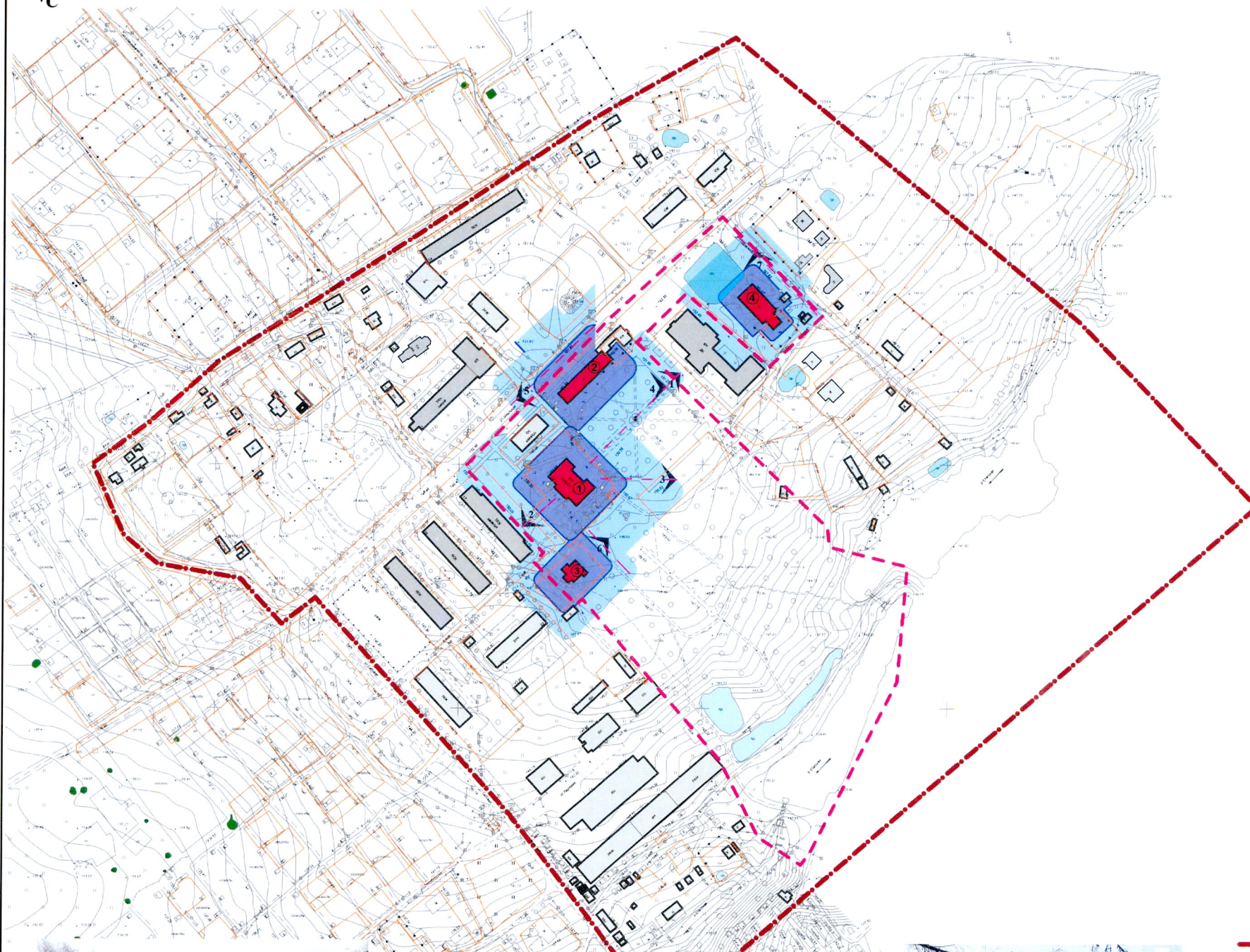
M 1:3000

- Границы территории исследования
- Границы территории объекта культурного наследия "Усадьба Спасское-Куркино, XVIII- нач. XX вв."
- Границы кадастровых земельных участков



Схема ландшафтно-визуального анализа объекта культурного наследия регионального значения "Усадьба Спасское-Куркино, XIX- нач. XX вв."

УТВЕРЖДЕНО
постановлением
Правительства области
от 24.08.2023 № 966
(приложение 2 к приложению 3)



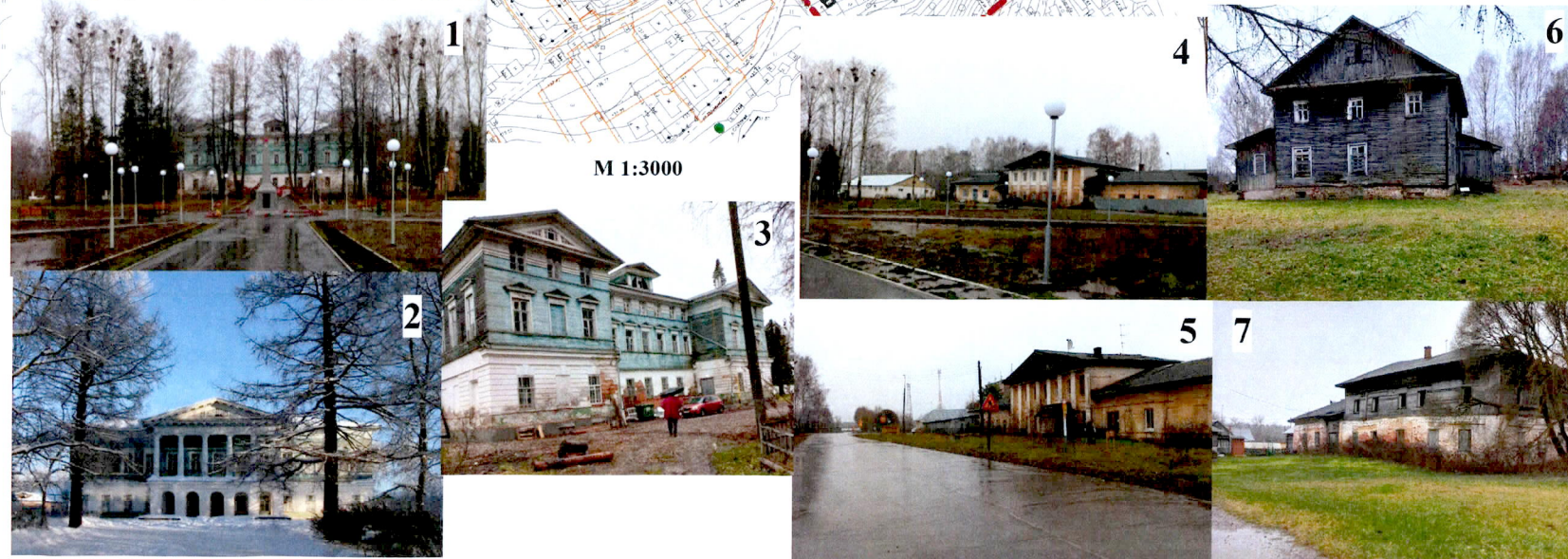
Условные обозначения:

Объекты ансамбля

- 1 - Главный дом, 1-я треть XIX в.
- 2 - Западный флигель, 1-я треть XIX в.
- 3 - Музыкальный павильон, 1-я треть XIX в.
- 4 - Сыроварня, 1-я треть XIX в.

- Малоэтажная застройка (до 2-х этажей)
- Среднеэтажная застройка (3-5 этажей)
- Зона наилучшего зрительно восприятия объекта культурного наследия
- Зона видимости объекта культурного наследия
- Трасса основного композиционно-видового раскрытия
- 1 Точка и направление ценного видового раскрытия

- Границы территории исследования
- Границы территории объекта культурного наследия "Усадьба Спасское-Куркино, XVIII- нач. XX вв."
- Границы кадастровых земельных участков



М 1:3000