

**ДЕПАРТАМЕНТ ПРИРОДНЫХ РЕСУРСОВ И ОХРАНЫ
ОКРУЖАЮЩЕЙ СРЕДЫ ВОЛОГОДСКОЙ ОБЛАСТИ**

П Р И К А З

от 16.04.2024

№ 116

г. Вологда

Об установлении зоны санитарной
охраны источника питьевого и
хозяйственно-бытового водоснабжения

В соответствии со статьей 106 Земельного кодекса Российской Федерации, статьей 18 Федерального закона от 30.03.1999 № 52-ФЗ «О санитарно-эпидемиологическом благополучии населения», постановлением Главного государственного санитарного врача Российской Федерации от 14.03.2002 № 10 «О введении в действие санитарных правил и норм «Зоны санитарной охраны источников водоснабжения и водопроводов питьевого назначения. СанПиН 2.1.4.1110-02»

ПРИКАЗЫВАЮ:

1. Установить зону санитарной охраны источника питьевого и хозяйственно-бытового водоснабжения Администрации Вологодского муниципального округа Вологодской области (скважина № 3278 в с. Куркино), расположенного в Вологодском муниципальном округе Вологодской области, согласно приложению к настоящему приказу.

2. Настоящий приказ вступает в силу со дня его официального опубликования.

Исполняющий обязанности
начальника Департамента



Т.А. Зелинская

Приложение
к приказу Департамента природных
ресурсов и охраны окружающей среды
Вологодской области
от 16.04. 2024 года № 116

Зона санитарной охраны источника питьевого и хозяйственно-бытового водоснабжения Администрации Вологодского муниципального округа Вологодской области (скважина № 3278 в с. Куркино), расположенного в Вологодском муниципальном округе Вологодской области

1. Адрес и местоположение скважины.

Скважина № 3278 расположена в с. Куркино Вологодского муниципального округа Вологодской области

2. Сведения о зонах санитарной охраны скважины.

Границы зоны санитарной охраны (далее – ЗСО) согласованы Управлением Федеральной службы по надзору в сфере защиты прав потребителей и благополучия человека по Вологодской области (санитарно-эпидемиологическое заключение от 04.09.2023 № 35.ВЦ.02.000.Т.000450.09.23).

Размеры границ первого, второго и третьего поясов зоны санитарной охраны

Номер скважины	Радиус первого пояса ЗСО, м	Размеры второго пояса ЗСО, м			Размеры третьего пояса ЗСО, м		
		вверх по потоку	вниз по потоку	ширина потока (2d)	вверх по потоку	вниз по потоку	ширина потока (2d)
3278	30	110	99	208	451	317	756

3. Ограничения использования земельных участков в границах поясов ЗСО источника водоснабжения.

Ограничения использования земельных участков в границах поясов ЗСО источника водоснабжения установлены:

3.1. В границах первого пояса – статьей 27 Земельного кодекса Российской Федерации, статьями 43-44 Водного кодекса Российской Федерации, разделом III СанПиН «Зоны санитарной охраны источников водоснабжения и водопроводов питьевого назначения. СанПиН 2.1.4.1110-02» (далее – СанПиН 2.1.4.1110-02).

3.2. В границах второго и третьего поясов – статьями 43-44 Водного кодекса Российской Федерации, разделом III СанПиН 2.1.4.1110-02.

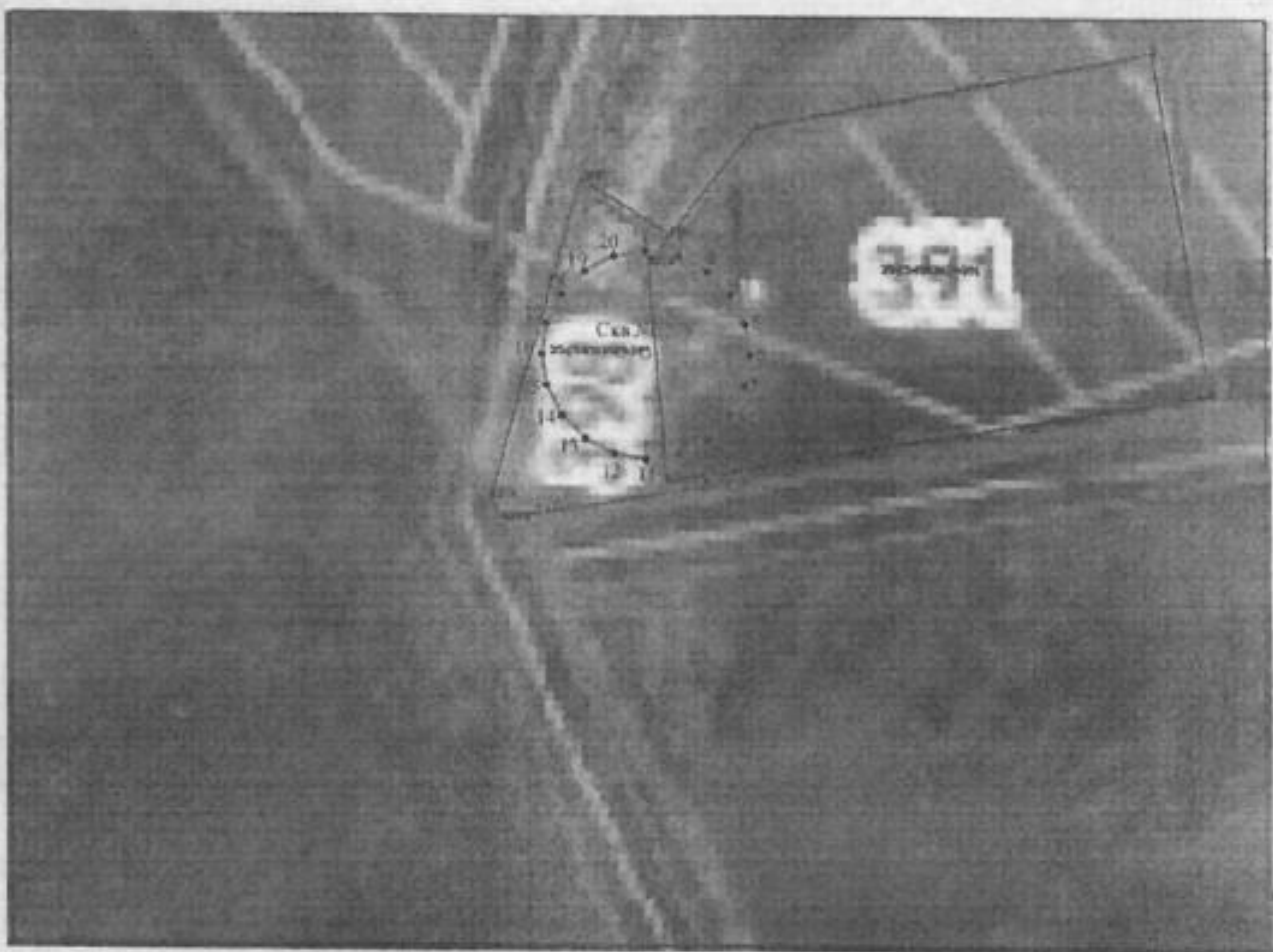
4. Возмещение убытков, причиненных собственникам земельных участков, землепользователям, землевладельцам, арендаторам земельных участков, иным лицам ограничением их прав в связи с установлением ЗСО, осуществляется собственником имущества, предназначенного для питьевого и хозяйственно-бытового водоснабжения и включающего источник водоснабжения (скважина № 3278, расположенная в с. Куркино Вологодского муниципального

округа), в порядке, установленном статьей 57.1 Земельного кодекса Российской Федерации.

5. Срок наступления обязанности по возмещению убытков в соответствии со статьей 57.1 Земельного кодекса Российской Федерации определяется вступившим в законную силу судебным решением.

6. Сведения о границах ЗСО источников водоснабжения содержат графические описания местоположения границ поясов ЗСО, перечень координат характерных точек этих границ в системе координат, установленной для ведения Единого государственного реестра недвижимости, и прилагаются в формате XML.

План границ объекта



Используемые условные знаки и обозначения:

Масштаб 1:1000

- 1 - вновь образуемая характерная точка границы ЗОУИТ
- - граница устанавливаемой ЗОУИТ
- - существующая часть контура, имеющиеся в ЕГРН сведения о которой достаточны для определения её местоположения
- :391 - обозначение земельного участка



Подпись

Дата « 10 » 11 . 2023 г.

Место для оттиска печати (при наличии) лица, составившего описание местоположения границ объекта

План границ объекта



Масштаб 1:2000

Используемые условные знаки и обозначения:

- 1 - вновь образуемая характерная точка границы ЗОУИТ
- - граница устанавливаемой ЗОУИТ
- - существующая часть контура, имеющиеся в ЕГРН сведения о которой достаточны для определения ее местоположения
- 391 - обозначение земельного участка



Подпись _____ Дата « 10 » . 11 2023 г.

Место для оттиска печати (при наличии) лица, составившего описание местоположения границ объекта

План границ объекта



Используемые условные знаки и обозначения:

Масштаб 1:8000

- 1 - вновь образуемая характерная точка границы ЗОУИТ
- - граница устанавливаемой ЗОУИТ
- - существующая часть контура, имеющиеся в ЕГРН сведения о которой достаточны для определения её местоположения
- :18 - обозначение земельного участка



Подпись _____

Дата « 10 » . 11

2023 г.

Место для отписки (подпись и печать) лица, составившего описание местоположения грании объекта