



Управление по охране объектов культурного наследия
Воронежской области

ПРИКАЗ

Правовое управление правительства Воронежской области
ЗАРЕГИСТРИРОВАНО
« 13 » 06 2018 г.
Регистрационный номер № 350

1 июня 2018 г.

№ 71-01-07/99

г. Воронеж

О включении выявленного объекта культурного наследия «Пенькова гора» (Воронежская область, г. Калач) в единый государственный реестр объектов культурного наследия (памятников истории и культуры) народов Российской Федерации

В соответствии со статьями 3.1, 5.1, 9.2, 18 Федерального закона от 25.06.2002 «Об объектах культурного наследия (памятниках истории и культуры) народов Российской Федерации», пунктом 3.1.6 Положения об управлении по охране объектов культурного наследия Воронежской области, утверждённого постановлением правительства Воронежской области от 13.04.2015 № 275, на основании акта, составленного по результатам государственной историко-культурной экспертизы, п р и к а з ы в а ю:

1. Включить в единый государственный реестр объектов культурного наследия (памятников истории и культуры) народов Российской Федерации (далее - реестр) в качестве объекта культурного наследия регионального значения «Пенькова гора», расположенного по адресу: Воронежская область, Калачеевский район, город Калач, в границах ул. 1 Мая, берег реки Толучеевки, ул. Орджоникидзе, определив вид объекта культурного наследия – достопримечательное место.

2. Утвердить прилагаемые Границы территории объекта культурного наследия регионального значения - достопримечательного места «Пенькова гора», требования к осуществлению деятельности и требования к градостроительному регламенту в границах территории достопримечательного

места.

3. Установить, что требования к осуществлению деятельности и требования к градостроительному регламенту в границах территории достопримечательного места «Пенькова гора» не распространяются на земельные участки в границах территорий объектов культурного наследия, расположенных в границах территории достопримечательного места «Пенькова гора».

3. Советнику управления (Оболенская) обеспечить:

3.1. Направление в Министерство культуры Российской Федерации заявления о регистрации в реестре объекта культурного наследия регионального значения - достопримечательного места «Пенькова гора», в срок, не превышающий одного месяца со дня вступления в силу настоящего приказа.

3.2. Направление в Управление Федеральной службы государственной регистрации, кадастра и картографии по Воронежской области копии приказа, а также сведений, содержащих текстовое и графическое описание местоположения границ территории объекта культурного наследия – достопримечательного места «Пенькова гора», с перечнем координат характерных точек этих границ в системе координат, установленной для ведения Единого государственного реестра недвижимости, в срок, не превышающий пяти рабочих дней со дня вступления в силу настоящего приказа.

3.3. Уведомление лиц, являющихся собственниками или иными законными владельцами объекта, указанного в пункте 1 настоящего приказа, о включении объекта культурного наследия в реестр в срок, не превышающий трех рабочих дней со дня вступления в силу настоящего приказа.

4. Исключить из Перечня выявленных объектов культурного наследия Воронежской области объект «Пенькова гора» (Воронежская область, Калачеевский район, г. Калач).

5. Контроль за выполнением приказа возложить на заместителя
руководителя управления Ивкович М.М. 7

Временно исполняющий
обязанности руководителя управления

A large, stylized handwritten signature in black ink, slanted upwards from left to right. The signature appears to be 'N.I. Petrichov'.

Н.И. Петрищев

Утверждены
приказом управления по охране
объектов культурного наследия
Воронежской области
от 01.06.2018 № 71-01-07/99

Границы территории объекта культурного наследия регионального значения - достопримечательного места «Пенькова гора», требования к осуществлению деятельности и требования к градостроительному регламенту в границах территории достопримечательного места

1. Описание границ территории объекта культурного наследия

Граница проходит с востока и юго-востока – по урезу правого берега р. Толучеевка (с историческими пойменными территориями), с юго-запада и запада – по улицам, идущим параллельно подошве склона, с севера – вдоль улицы 1 Мая – исторической трассировки дороги на Павловск.

От точки 1, расположенной при пересечении ул. Гражданской и 1 Мая в восточном направлении вдоль ул. 1 Мая через точки 1.1-1.6, 77, 77.1, 76, 76.1-76.2, 80, 80.1-80.6, 99, 99.1-99.3 до точки 2, расположенной на урезу воды правого берега реки Толучеевка. От точки 2 в общем южном направлении по урезу правого берега через точки 2.1-2.53, 63, 63.1-63.82 до точки 3. От точки 3 в северном направлении через точки 3.1, 64 по восточной границе земельного участка с кадастровым номером 36:10:0100247:31 (ул. Селянская, 55) до точки 4. От точки 4 в западном направлении по ул. Селянской до точки 5. От точки 5 в северном направлении по переулку до точки 6. От точки 6 в западном направлении по ул. Серпа и Молота до точки 7. От точки 7 в северном направлении по ул. Шолохова до точки 8. От точки 8 по ул. Новая, огибая детскую площадку через точку 9, 9.1-9.2 до точки 10. От точки 10 по переулку до точки 11. От точки 11 до точки 12. От точки 12 в северном направлении по ул. Ф. Энгельса до точки 13. От точки 13 в западном направлении по пер. Комсомольскому до точки 14. От точки 14 в северном направлении через точки 14.1-14.2 по ул. Победы до точки 15. От точки 15 в восточном направлении до точки 15.1. От точки 15.1 в северном направлении по ул. Тупиковой через точки 15.2-15.3 до точки 16. От точки 16 на восток по ул. 21 Февраля до точки 16.1. От точки 16.1 на север по ул. Юбилейная до точки 17. От точки 17 в восточном направлении до точки 18 и далее на север по ул. Гражданской до исходной точки 1.

1.1. Описание границ территорий регламентных участков достопримечательного места

В составе территории достопримечательного места выделяется 18 регламентных участков, в том числе:

5 участков охраняемого исторического ландшафта, с индексом ЗЛдм, из них:

Участок ЗЛдм-1 – участок строгой охраны исторических склоновых территорий, предназначен для обеспечения охраны объекта культурного наследия «Калачеевская культовая пещера»;

Участок ЗЛдм-2 – участок охраны исторического склонового ландшафта;

Участок ЗЛдм-3 – участок охраны исторического склонового ландшафта с меловыми выходами и бывшим карьером;

Участок ЗЛдм-4 - участок охраны исторического пойменного ландшафта в окружении малоэтажной индивидуальной застройки;

Участок ЗЛдм-5 – участок охраны исторического пойменного ландшафта поймы реки Толучеевки с луговыми и древесно-кустарниковыми насаждениями.

13 участков регулирования (регламентации) застройки с индексом ЗРЗдм, из них:

6 участков расположены непосредственно на горе, 5 участков – при подошве склона горы, 1 участок в пойменной территории, 1 участок при улице – автодороге и 1 участок, западный, своеобразный буферный, для обеспечения визуального восприятия объекта культурного наследия с запада:

Участок ЗРЗдм-1 охватывает застройку ул. Ильича, вдоль восточной подошвы склона горы;

Участок ЗРЗдм-2 охватывает застройку ул. Селянской, вдоль южной подошвы склона горы с направлением участков к пойме реки;

Участок ЗРЗдм-3 расположен в северной части горы, при улице 1 Мая, совпадает с зоной регулирования застройки и хозяйственной деятельности зон охраны объекта культурного наследия «Воскресенская церковь»;

Участок ЗРЗдм-4 охватывает застройку ул. Орджоникидзе, вдоль западной подошвы склона;

Участок ЗРЗдм-5 охватывает жилую застройку вершины горы;

Участок ЗРЗдм-6 охватывает производственную застройку вершины горы;

Участок ЗРЗдм-7 охватывает производственную застройку вершины горы;

Участок ЗРЗдм-8 охватывает производственную застройку вершины горы, непосредственно примыкает к территории объекта культурного наследия «Калачеевская культовая пещера»;

Участок ЗРЗдм-9 охватывает производственную застройку вершины горы (телецентр);

Участок ЗРЗдм-10 расположен на южном склоне горы, участок кладбища;

Участок ЗРЗдм-11 – участок жилой застройки, расположенной в пойме реки Толучеевки, является промежуточным жилым районом между центром и горой, участвует в панорамных раскрытиях на гору и с горы. В этом участке находится объект культурного наследия «Дом постоялый купца Аркадьева, где заседал ВРК в 1917 году», г. Калач, ул. 1 Мая, 23 и исторически ценный объект «Постамент памятника императору Александру II»;

Участок ЗРЗдм-12 - участок жилой застройки, расположенный в пойме при улице 1 Мая – исторической дороге на Павловск;

Участок ЗРЗдм-13 – участок жилой застройки при западном склоне горы.

Границы участков охраняемого исторического ландшафта (индекс – ЗЛдм)

Участок ЗЛдм-1

От точки 19, расположенной на ул. Газовая, в восточном и северном направлении через точку 90, огибая участок водонапорной станции, до точки 20. От точки 20 в северо-восточном направлении до точки 21. От точки 21 в юго-восточном направлении по западным границам участков (не включая огороды) домовладений четной стороны ул. Ильича через точки 22.19-22.1 до точки 22. От точки 22 в восточном направлении по южной границе участка 94 до ул. Ильича, точки 23. От точки 23 по ул. Ильича до точки 24, расположенной на углу участка № 96а. От точки 24 через точку 24.1, огибая указанный участок, до точки В – территории памятника «Калачеевская культовая пещера». От точки В в западном, южном и восточном направлении, огибая территорию указанного объекта культурного наследия, через точки Б.3-Б.1, Б, А.14-А.1, А, 74.1, 74, 73.2-73.1, 73, 72, Д, Г.14-Г.1 до точки Г. От точки Г в южном направлении по западным границам домовладений ул. Ильича четной стороны через точки 24.2-24.13 до домовладения № 176, огибая его, до улицы Ильича – точки 25. От точки 25 по северной стороне ул. Ильича и Селянской (подошве склона) через точки 25.1-25.3, 67, 66, 66.1-66.3 до точки 26 – грунтовой дороге к кладбищу. От точки 26 в северном направлении по дороге, мимо кладбища вверх через точки 26.1, 97, 97.1, 96, 96.1-96.14 до точки 27. От точки 27 в западном направлении, огибая постройки телесвязи через точки 93, 92, до точки 28. От точки 28 в западном направлении до проезда через посадки с юго-запада через точки 28.1-28.4, точки 29. От точки 29 вниз по склону грунтовой дороги через точки 29.1-29.6 до точки 30. От точки 30 по краю застройки ул. Орджоникидзе до точки 31. От точки 31 в восточном и северном направлении по грунтовой дороге карьера через точки 31.1-31.11 до точки 32 – окраине посадок. От точки 32 в восточном направлении по краю посадок и через посадки до точки 33 – западной окраины застройки по ул. Эриксона. От точки 33 до точки 34 – границы участка дома № 26 по ул. Газовая. От точки 34 вдоль границ участков № 26, 24 и 47 через точки 34.1-34.3 до точки 35. От точки 35 в общем северном направлении по восточной границе застройки через точки 35.1, 36, 37, 38, 38.1, 88, 88.1-88.7, 87, 39, 39.1, 40, 41 до исходной точки 19.

Участок ЗЛдм-2

От точки 30 в восточном направлении через точки 29.6-29.1, 29, 28.4-28.1, 28, 94, 93.2-93.1, 93 до точки 27. От точки 27 в южном направлении через точки 96.14-96.1 до точки 96. От точки 96, огибая кладбище через точки 95, 98.1 и 98 до точки 97. От точки 97 через точку 26.1 до точки 26. От точки 26 по северной границе ул. Селянская через точки 42.3-42.1 и 42 до точки 43. От точки 43,

огибая участок дома № 283 по ул. Орджоникидзе, до точки 44. От точки 44 в северо-западном направлении по границам участков нечетной стороны ул. Орджоникидзе (исключая огороды) через точки 44.1-44.8 до исходной точки 30.

Участок 3Лдм-3

От точки 45, расположенной в месте стыка участков 36:10:0100267:27 (ул. 1 Мая, 121) и 36:10:0100267:15 (ул. 1 Мая, 119), в южном направлении по западной границе последнего участка до точки 46, далее до точки 47 и далее по западной границе участка № 28 по ул. Нагорная, участка № 23 по ул. Нагорная через точки 47.1-47.2 до точки 48. От точки 48 в восточном направлении по ул. П. Серякова через точку 48.1 до точки 49. От точки 49 в южном направлении вдоль торцов домов № 9 по ул. П. Серякова, № 12 по ул. Мира, западной границы территории детского сада, через точки 49.1-49.6 до точки 78 на ул. Менделеева и далее на запад до точки 51. От точки 51 в южном направлении по ул. Красина и далее по западной границе микрорайона через точки 51.1-51.7 до точки 33. От точки 33 в восточном направлении через точки 32, 31.11-31.1 до точки 31. От точки 31 в общем северном направлении по восточным границам участков нечетной стороны ул. Орджоникидзе (без огородов) через точки 50, 50.1-50.22 до исходной точки 45.

Участок 3Лдм-4

От точки 52, расположенной на южной границе участка 36:10:0100242:4 (ул. Ильича, 5) по этой границе на восток и далее на юго-восток по задним границам участков нечетной стороны ул. 1 Мая, переулка 1 Мая через точки 52.1-52.2, 98, 53.1 до точки 53. От точки 53 по границам участков № 37, 39, 41 по ул. Пирогова через точку 79 до точки 54. От точки 54 через точки 54.1-54.4 по ул. Пирогова до точки 55. От точки 55, огибая участок № 21, до точки 56. От точки 56 по западным границам участков ул. Пирогова нечетной стороны до точки 57. От точки 57 до точки 58. От точки 58 по северо-восточным границам участков нечетной стороны ул. Ильича через точки 58.1-58.15 до исходной точки 52.

Участок 3Лдм-5

От точки 59, расположенной на восточной границе участка № 113 по ул. Ильича в восточном направлении через точки 60.3-60.1 до точки 60, расположенной на границе участка 28 по ул. Речной. От точки 60 в северном направлении по ул. Речной до точки 61. От точки 61 в восточном направлении через точку 61.1 до точки 62. От точки 62 в южном направлении по западным границам участков четной стороны ул. Гайдара через точки 62.1-62.4 до точки 63, расположенной на внешней границе территории достопримечательного места. От точки 63 по указанной границе через точки 63.1-63.82 до точки 3. От точки 3 через точку 3.1 до точки 64. От точки 64 в общем восточном направлении по задним границам земельных участков нечетной стороны ул. Селянской (без огородов) через точки 64.1-64.5 до точки 65 (ул. Селянская, 1). От точки 65 до точки 66 по границе указанного домовладения. От точки 66 по

дороге до точки 67. От точки 67, огибая участок № 205 по ул. Ильича, до точки 68. От точки 68 в северном направлении по восточным границам участков нечетной стороны ул. Ильича и далее, огибая участок № 151 по ул. Ильича, через точки 68.1-68.20 до точки 69. От точки 69 через точку 69.1 вдоль улицы до точки 70. От точки 70 по границе участка № 85 по ул. Ильича до точки 71. От точки 71 по восточным границам нечетных участков ул. Ильича через точки 71.1-71.3 до исходной точки 59.

Границы участков регулирования застройки (индекс – ЗРЗдм)

Участок ЗРЗдм-1

От точки 21 по границам участка 36:10:0100243:24 (ул. Ильича, 10) до точки 81. От точки 81, пересекая улицу, по границам участка № 3 по ул. Ильича через точку 75.1 до точки 75. От точки 75 по восточным границам нечетных участков ул. Ильича через точки 52, 58.15-58.1, 58, 59.5-59.1, 59, 71.3-71.1, 71, 70, 69.1, 69, 68.20-68.1, 68 до точки 67. От точки 67 по ул. Ильича через точки 25.3-25.1 до точки 25. От точки 25 по западным границам участков четной стороны ул. Ильича через точки 24.13-24.2 до точки Г территории памятника «Калачеевская культовая пещера». От точки Г через точки В.9-В.1 до точки В по указанной границе и далее через точки 24.1, 24, 23, 22, 22.1-22.19 до исходной точки 21.

Участок ЗРЗдм-2

От точки 66 в восточном направлении до точки 65. От точки 65 по границе участка ЗЛдм-5 через точки 64.5-64.1 до точки 64. От точки 64 до точки 4. От точки 4 в северо-восточном направлении по ул. Селянской до точки 42 и далее через точки 42.1-42.3, 26, 66.3-66.1 до исходной точки 66.

Участок ЗРЗдм-3

От точки 76, расположенной в северо-западном углу кадастрового квартала 36:10:0100243, в восточном направлении по северной границе указанного квартала и далее по северной границе кадастрового квартала 36:10:0100243 через точки 76.1-76.2 до северо-восточной угловой точки 80. От точки 80 в южном направлении вдоль ул. Ильича по восточной границе указанного кадастрового квартала через точки 81.2-81.1 до точки 81, расположенной на северной границе земельного участка с кадастровым номером 36:10:0100243:24. От точки 81 в общем юго-западном направлении по северной границе указанного земельного участка до точки 21 – угловой северо-западной точки границ указанного земельного участка. От точки 21 в юго-западном направлении до точки 20, расположенной на северо-восточном углу земельного участка с кадастровым номером 36:10:0100243:1. От точки 20 в западном направлении по северной границе указанного земельного участка и далее по границе земельного участка с кадастровым номером 36:10:0100243:5 через точки 20.1-20.3 до точки 82, расположенной на западной границе кадастрового квартала 36:10:0100243. От точки 82 в северном направлении по

западной границе указанного кадастрового квартала через точку 82.1 до исходной точки 76.

Участок ЗРЗдм-4

От точки 45 в южном направлении по границе участка ЗЛдм-3 через точки 50.22-50.1, 50 до точки 31. От точки 31 через точку 30.1 до точки 30. От точки 30 по границе участка ЗЛдм-2 через точки 44.8-44.1, 44 до точки 43. От точки 43 по ул. Орджоникидзе через точки 85.38-85.1 до точки 85. От точки 85 в восточном направлении через точку 83.1 до точки 83. От точки 83 в южном направлении до точки 84. От точки 84 через точку 84.1 до точки 46. От точки 46 до исходной точки 45.

Участок ЗРЗдм-5

От точки 77, расположенной на ул. 1 Мая в восточном направлении через точку 77.1 до точки 76. От точки 76 в южном направлении через точки 82.1, 82, 19, 41 до точки 86. От точки 86 в юго-восточном направлении через точку 39 до точки 87. От точки 87 в южном направлении по границе ЗЛдм-1 через точки 88.7-88.1, 88, 38.1, 38, 37, 36, 35.1 до точки 35. От точки 35 в западном направлении через точку 34.3-34.1, 34 до точки 33. От точки 33 в северном направлении по границе участка ЗЛдм-3 через точки 51.7-51.1, 51, 78, 49.6-49.1, 49, 48.1, 48, 47.2-47.1 до точки 47. От точки 47 в восточном направлении через точки 46, 84.1 до точки 84. От точки 84 в северном направлении через точку 83 до исходной точки 77.

Участок ЗРЗдм-6

От точки 82 в юго-восточном направлении через точки 20.3-20.1 до точки 20. От точки 20 в южном направлении по границе участка до точки 90. От точки 90 в западном направлении до точки 19. От точки 19 в северном направлении до исходной точки 82.

Участок ЗРЗдм-7

От точки 41 в восточном направлении до точки 40. От точки 40 в южном направлении через точку 39.1 до точки 39. От точки 39 в северо-западном направлении до точки 86. От точки 86 в северном направлении до точки 41.

Участок ЗРЗдм-8

От точки 74 в восточном и южном направлении по границе территории памятника «Калачеевская культовая пещера» через точки Е.1, Е, 72.2-72.1 до точки 72. От точки 72 по границе участка ЗЛдм-1 через точки 73, 73.1-73.2 до точки 74.

Участок ЗРЗдм-9

От точки 28, огибая строение телецентра, через точки 92, 93, 93.1-92.2, 94 до точки 28.

Участок ЗРЗдм-10

От точки 96 в южном направлении через точку 97.1 до точки 97. От точки 97 в западном направлении до точки 98. От точки 98 в северном направлении через точку 98.1 до точки 95. От точки 95 в восточном направлении до исходной точки 96.

Участок ЗРЗдм-11

От точки 99, расположенной на ул. 1 Мая на границе достопримечательного места в восточном направлении по этой границе через точки 99.1-99.3 до точки 2. От точки 2 по урезу берега реки (границе достопримечательного места) в общем южном направлении через точки 2.1-2.53 до точки 63. От точки 63 в северном и западном направлении по границе участка ЗЛдм-5 через точки 62.4-62.1, 62, 61.1, 61, 60, 60.1-60.3 до точки 59. От точки 59 в северном направлении по границе участка ЗРЗдм-1 через точки 59.1-59.5 до точки 58. От точки 58, огибая участок ЗЛдм-4, через точки 57, 56, 55, 54.4-54.1, 54, 79, 53, 53.1 до точки 98. От точки 98 в северо-восточном направлении через точки 98.1-98.2 к исходной точке 99.

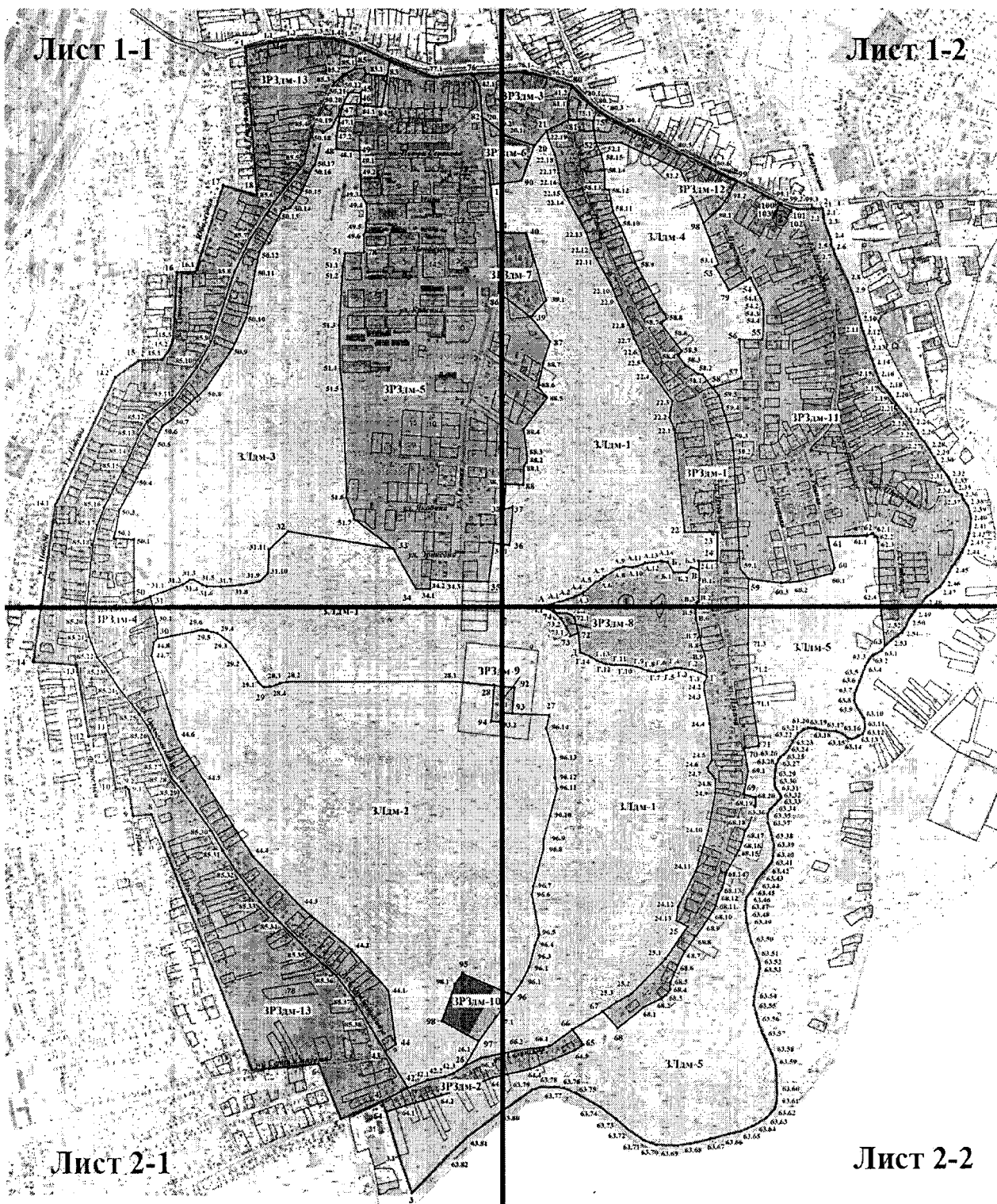
Участок ЗРЗдм-12

От точки 80 по границе достопримечательного места через точки 80.1-80.6 до точки 99. От точки 99 через точки 98.2-98.1 до точки 98. От точки 98 по границе участка ЗЛдм-4 через точки 52.2-52.1 до точки 52. От точки 52 через точки 75, 75.1, 81, 81.1-81.2 до исходной точки 80.

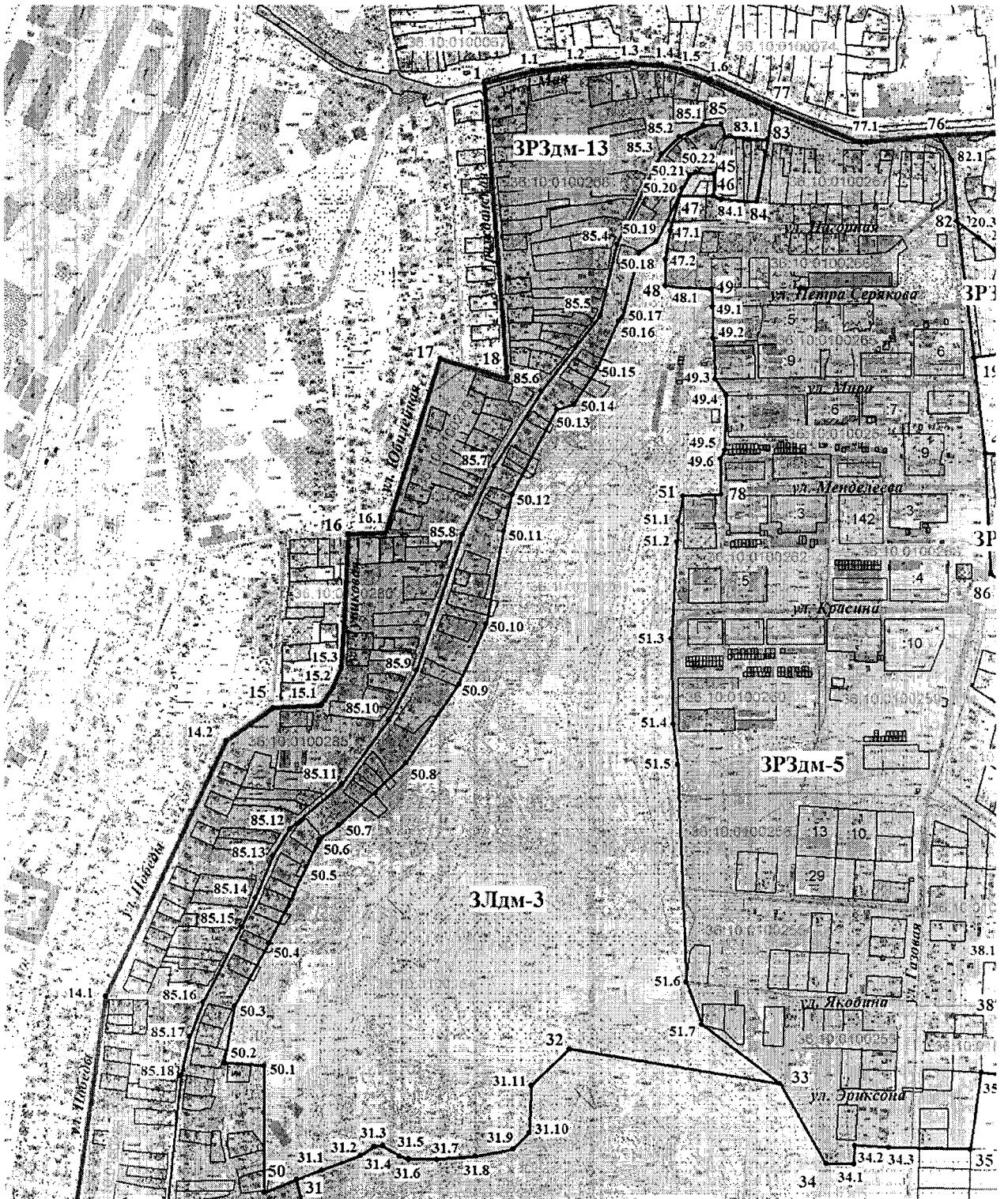
Участок ЗРЗдм-13

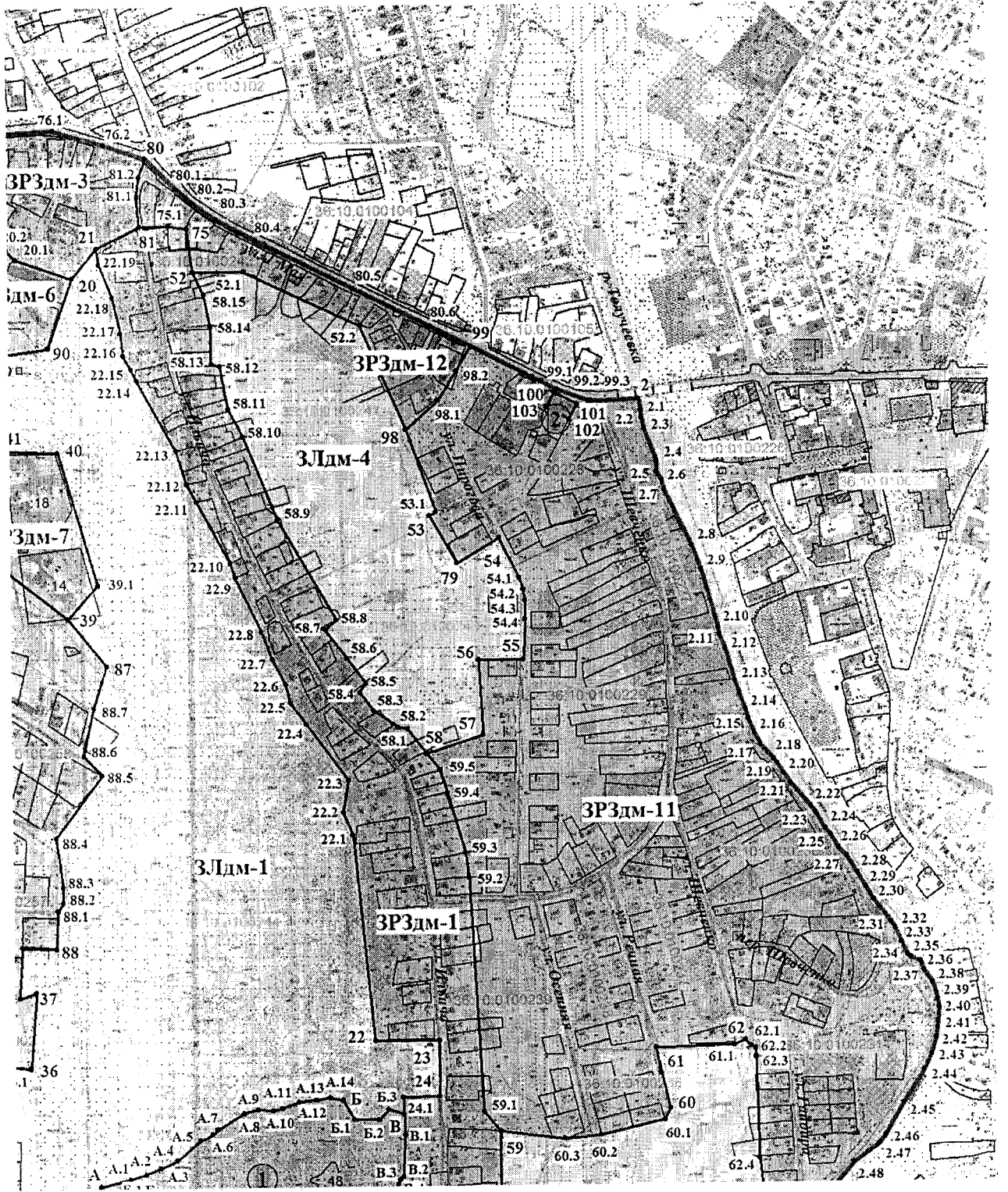
От точки 1 по границе достопримечательного места (ул. 1 Мая), через точки 1.1-1.6 до точки 77. От точки 77 в южном направлении до точки 83. От точки 83 по границе участка ЗРЗдм-4 через точку 83.1 до точки 85 и далее вдоль ул. Орджоникидзе через точки 85.1-85.38, 43 до точки 42. От точки 42 в западном направлении через точку 4 до точки 5. От точки 5 в общем северном направлении по западной внешней границе достопримечательного места через точки 6, 7, 8, 9, 9.1-9.2, 10, 11, 12, 13, 14, 14.1-14.2, 15, 15.1-15.3, 16, 16.1, 17, 18 до исходной точки 1.

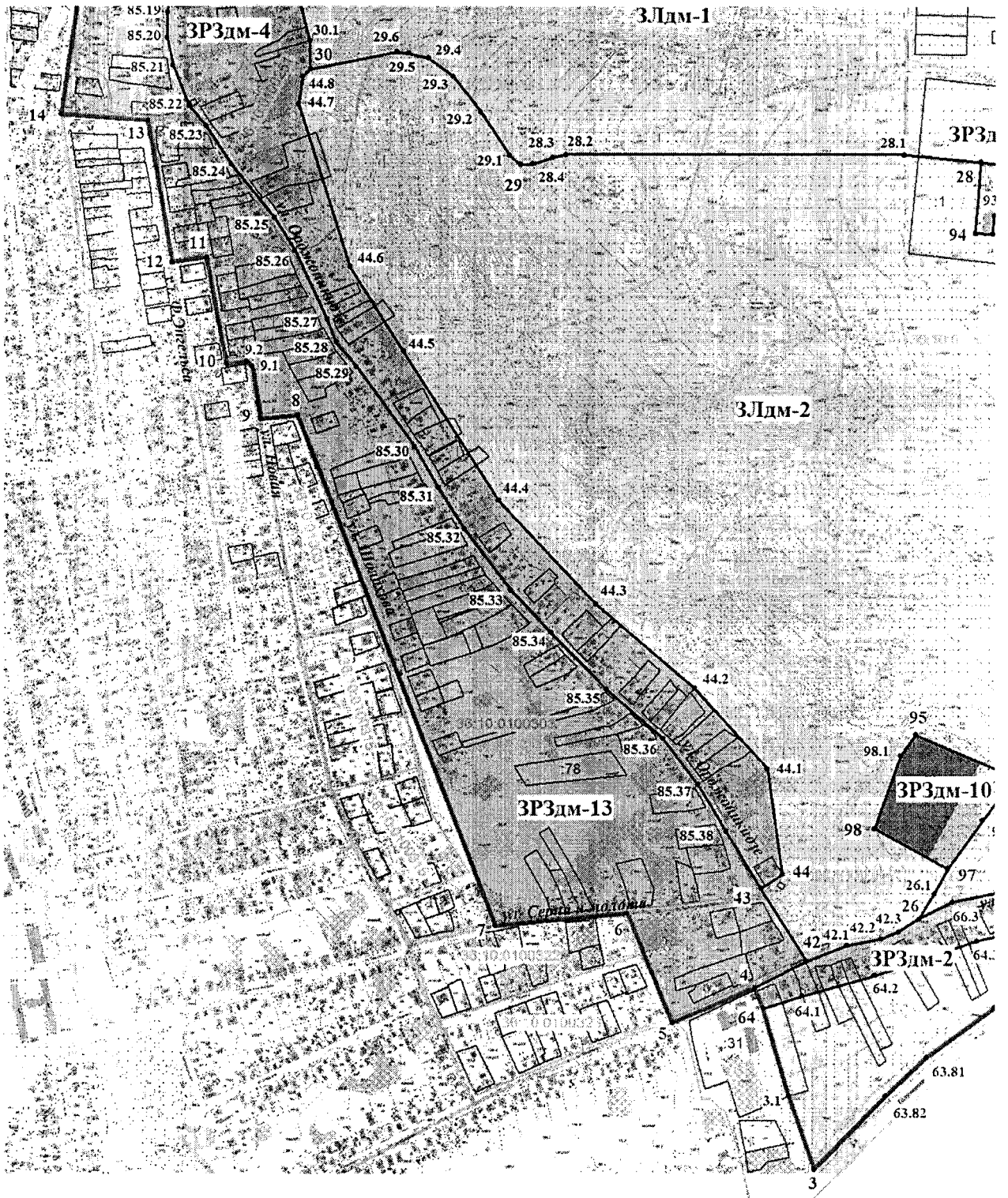
2. Схема границ территории объекта культурного наследия

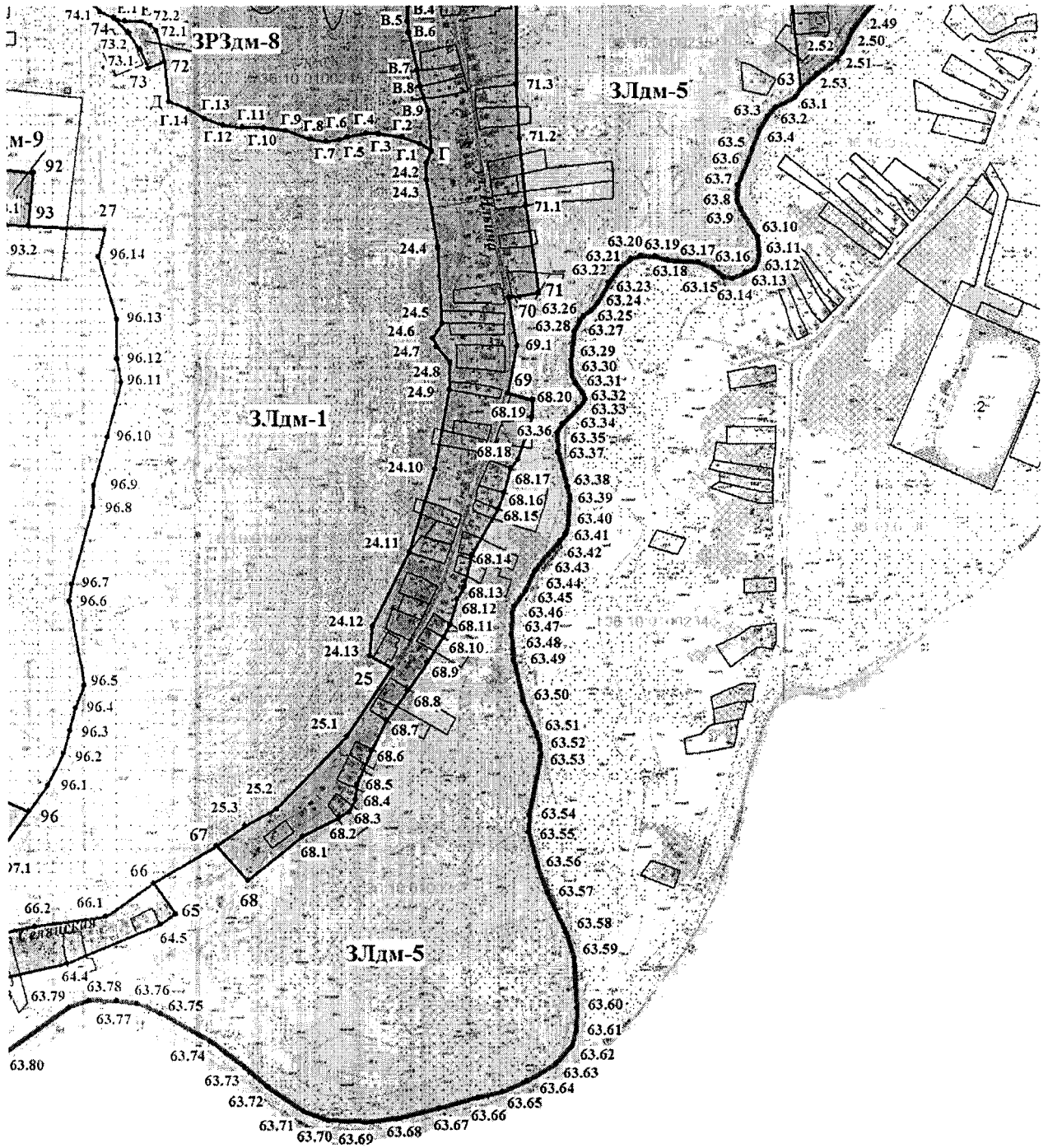


Лист 1-1














Условные обозначения

Условные обозначения:

-  - внешняя граница территории объекта культурного наследия - достопримечательного места
-  - участки охраняемого исторического природного ландшафта
- ЗЛдм-1 - участок строгой охраны
- ЗЛдм-2, ЗЛдм-3 - участки охраны склонового ландшафта
- ЗЛдм-4, ЗЛдм-5 - участки охраны пойменного ландшафта
-  - участки регулирования застройки
- 1, 1.1 - обозначение характерной точки границы
-  - граница кадастрового квартала
-  - граница земельного участка, установленная в соответствии с федеральным законодательством, и включенная в ЕГРН

Объекты культурного наследия, расположенные в границах территории достопримечательного места:

№1 «Калачевская культовая пещера»

№2 «Дом постоянный купца Аркадьева, где заседал ВРК в 1917 году» (г. Калач, ул. 1 Мая, 86)

Объект культурного наследия, расположенный за границами территории достопримечательного места:

№3. «Церковь Воскресения» (г. Калач, ул. 1 Мая, 86)

3. Координаты поворотных точек границ территории объекта культурного наследия

Координаты характерных точек границы участка ЗЛдм-1

Обозначение (номер) характерной точки	Координаты характерных точек в местной системе координат (МСК-36)	
	X	Y
19	375451.87	2215749.18
90	375462.39	2215825.66
20	375548.82	2215856.54
21	375585.31	2215886.76
22.19	375566.11	2215889.91
22.18	375525.28	2215906.32
22.17	375480.41	2215915.99
22.16	375452.02	2215919.00
22.15	375436.21	2215928.38
22.14	375421.70	2215934.89
22.13	375334.30	2215982.65
22.12	375293.33	2215995.05
22.11	375271.40	2216007.17
22.10	375195.48	2216047.93
22.9	375178.57	2216053.74
22.8	375111.33	2216085.32
22.7	375077.40	2216098.53
22.6	375046.39	2216114.60
22.5	375023.14	2216120.38
22.4	374997.20	2216139.27

22.3	374927.01	2216190.85
22.2	374886.70	2216184.09
22.1	374859.22	2216195.50
22	374606.57	2216220.17
23	374606.29	2216299.66
24	374537.51	2216299.17
24.1	374536.38	2216253.71
В	374515.27	2216254.56
В.3	374521.23	2216235.81
В.2	374508.56	2216224.33
В.1	374509.50	2216193.42
В	374533.49	2216179.72
А.14	374536.73	2216163.79
А.13	374534.19	2216147.16
А.12	374531.38	2216124.89
А.11	374523.76	2216105.02
А.10	374521.37	2216093.18
А.9	374523.20	2216075.00
А.8	374517.99	2216057.80
А.7	374498.25	2216025.38
А.6	374492.33	2216019.32
А.5	374484.44	2216003.54
А.4	374459.92	2215975.06
А.3	374450.61	2215954.49
А.2	374443.43	2215936.73
А.1	374437.51	2215917.70
А	374428.48	2215880.77
74.1	374420.59	2215886.97
74	374413.26	2215903.75
73.2	374396.63	2215919.81
73.1	374375.35	2215934.05
73	374353.78	2215943.77
72	374361.26	2215962.51
Д	374314.13	2215967.12
Г.14	374304.88	2215990.43
Г.13	374293.60	2216008.89
Г.12	374285.57	2216030.32
Г.11	374283.03	2216053.15
Г.10	374282.73	2216077.30
Г.9	374279.36	2216102.90
Г.8	374268.79	2216132.08
Г.7	374266.12	2216150.54
Г.6	374268.23	2216166.47
Г.5	374271.61	2216175.21
Г.4	374275.70	2216196.63
Г.3	374275.28	2216212.28
Г.2	374271.47	2216238.77
Г.1	374263.16	2216260.34
Г	374254.84	2216273.73
24.2	374239.90	2216267.67
24.3	374220.45	2216267.67
24.4	374141.10	2216281.06
24.5	374051.88	2216285.57
24.6	374035.39	2216274.72
24.7	374025.52	2216279.09

24.8	374006.92	2216294.73
24.9	373974.92	2216293.88
24.10	373882.32	2216277.11
24.11	373784.22	2216246.53
24.12	373697.40	2216203.26
24.13	373663.15	2216199.87
25	373648.77	2216226.09
25.1	373569.73	2216173.03
25.2	373485.40	2216090.90
25.3	373465.29	2216054.12
67	373442.64	2216020.98
66	373399.11	2215947.23
66.1	373359.63	2215891.34
66.2	373348.11	2215807.49
66.3	373331.29	2215724.32
26	373310.93	2215683.61
26.1	373340.88	2215702.13
97	373371.25	2215718.82
97.1	373429.91	2215760.96
96	373483.26	2215801.01
96.1	373513.78	2215823.16
96.2	373551.20	2215842.25
96.3	373577.23	2215849.54
96.4	373603.49	2215856.21
96.5	373629.96	2215866.82
96.6	373727.63	2215849.34
96.7	373747.58	2215852.58
96.8	373838.91	2215877.39
96.9	373863.78	2215878.46
96.10	373920.29	2215894.48
96.11	373984.37	2215910.94
96.12	374011.51	2215906.05
96.13	374057.78	2215906.05
96.14	374130.76	2215884.69
27	374162.35	2215892.26
93	374167.00	2215802.01
92	374229.84	2215807.88
28	374234.62	2215758.01
28.1	374243.77	2215664.66
28.2	374243.82	2215252.75
28.3	374239.97	2215236.75
28.4	374232.27	2215212.74
29	374231.38	2215197.93
29.1	374242.45	2215184.65
29.2	374296.28	2215149.03
29.3	374340.11	2215115.15
29.4	374362.67	2215085.31
29.5	374368.59	2215060.41
29.6	374370.42	2215046.23
30	374349.31	2214941.15
30.1	374383.81	2214940.61
31	374451.46	2214923.47
31.1	374463.13	2214954.02
31.2	374480.28	2215001.27
31.3	374491.88	2215018.92

31.4	374492.40	2215028.33
31.5	374479.73	2215049.15
31.6	374475.88	2215059.82
31.7	374475.77	2215094.58
31.8	374479.43	2215141.32
31.9	374488.03	2215187.55
31.10	374507.83	2215207.56
31.11	374565.23	2215210.27
32	374609.32	2215256.82
33	374566.82	2215512.34
34	374469.50	2215567.59
34.1	374468.80	2215601.70
34.2	374491.91	2215602.83
34.3	374489.23	2215644.41
35	374486.62	2215744.18
35.1	374580.29	2215757.28
36	374575.77	2215795.92
37	374669.43	2215803.35
38	374663.35	2215782.63
38.1	374725.01	2215786.52
88	374722.74	2215829.09
88.1	374769.01	2215831.58
88.2	374779.02	2215837.78
88.3	374797.90	2215837.92
88.4	374858.37	2215830.17
88.5	374935.13	2215887.92
88.6	374959.85	2215865.83
88.7	375018.77	2215878.52
87	375070.78	2215895.29
39	375129.41	2215847.31
39.1	375170.54	2215885.27
40	375333.29	2215836.37
41	375335.54	2215763.36

Координаты характерных точек границы участка ЗЛдм-2

Обозначение (номер) характерной точки	Координаты характерных точек в местной системе координат (МСК-36)	
	X	Y
30	374349.31	2214941.15
29.6	374370.42	2215046.23
29.5	374368.59	2215060.41
29.4	374362.67	2215085.31
29.3	374340.11	2215115.15
29.2	374296.28	2215149.03
29.1	374242.45	2215184.65
29	374231.38	2215197.93
28.4	374232.27	2215212.74
28.3	374239.97	2215236.75
28.2	374243.82	2215252.75
28.1	374243.77	2215664.66
28	374234.62	2215758.01
94	374148.01	2215751.21

93.2	374146.77	2215772.56
93.1	374169.02	2215774.34
93	374167.00	2215802.01
27	374162.35	2215892.26
96.14	374130.76	2215884.69
96.13	374057.78	2215906.05
96.12	374011.51	2215906.05
96.11	373984.37	2215910.94
96.10	373920.29	2215894.48
96.9	373863.78	2215878.46
96.8	373838.91	2215877.39
96.7	373747.58	2215852.58
96.6	373727.63	2215849.34
96.5	373629.96	2215866.82
96.4	373603.49	2215856.21
96.3	373577.23	2215849.54
96.2	373551.20	2215842.25
96.1	373513.78	2215823.16
96	373483.26	2215801.01
95	373535.82	2215679.33
98.1	373509.76	2215661.29
98	373420.24	2215629.22
97	373371.25	2215718.82
26.1	373340.88	2215702.13
26	373310.93	2215683.61
42.3	373294.86	2215658.08
42.2	373286.48	2215637.13
42.1	373278.20	2215594.65
42	373259.77	2215545.90
43	373347.92	2215490.55
44	373364.72	2215516.74
44.1	373493.91	2215498.85
44.2	373592.53	2215410.55
44.3	373695.21	2215290.05
44.4	373820.89	2215171.33
44.5	374003.73	2215054.79
44.6	374107.26	2214989.65
44.7	374306.09	2214926.44
44.8	374340.19	2214931.57

Координаты характерных точек границы участка ЗЛдм-3

Обозначение (номер) характерной точки	Координаты характерных точек в местной системе координат (МСК-36)	
	X	Y
45	375677.17	2215432.74
46	375650.30	2215431.84
47	375650.51	2215391.80
47.1	375607.33	2215379.81
47.2	375571.64	2215373.81
48	375539.87	2215374.24
48.1	375535.73	2215403.29
49	375535.52	2215430.20

49.1	375514.18	2215430.77
49.2	375475.24	2215431.63
49.3	375425.61	2215434.18
49.4	375405.42	2215447.80
49.5	375339.82	2215445.72
49.6	375328.95	2215440.98
78	375286.27	2215441.41
51	375283.93	2215395.37
51.1	375253.15	2215389.59
51.2	375228.31	2215387.59
51.3	375109.25	2215381.02
51.4	375004.75	2215383.02
51.5	374955.64	2215388.73
51.6	374691.50	2215398.93
51.7	374639.18	2215417.44
33	374566.82	2215512.34
32	374609.32	2215256.82
31.11	374565.23	2215210.27
31.10	374507.83	2215207.56
31.9	374488.03	2215187.55
31.8	374479.43	2215141.32
31.7	374475.77	2215094.58
31.6	374475.88	2215059.82
31.5	374479.73	2215049.15
31.4	374492.40	2215028.33
31.3	374491.88	2215018.92
31.2	374480.28	2215001.27
31.1	374463.13	2214954.02
31	374451.46	2214923.47
50	374436.33	2214884.33
50.1	374589.86	2214883.57
50.2	374593.26	2214836.11
50.3	374662.65	2214848.66
50.4	374739.91	2214890.17
50.5	374832.61	2214935.85
50.6	374865.74	2214951.61
50.7	374882.71	2214975.45
50.8	374958.17	2215057.68
50.9	375053.83	2215122.33
50.10	375128.18	2215155.86
50.11	375241.82	2215177.08
50.12	375286.67	2215187.38
50.13	375388.80	2215241.63
50.14	375395.17	2215263.14
50.15	375439.41	2215291.33
50.16	375496.69	2215317.09
50.17	375500.32	2215321.63
50.18	375581.17	2215342.69
50.19	375593.73	2215363.24
50.20	375659.37	2215394.63
50.21	375675.82	2215403.88
50.22	375679.55	2215410.55

Координаты характерных точек границы участка ЗЛдм-4

Обозначение (номер) характерной точки	Координаты характерных точек в местной системе координат (МСК-36)	
	X	Y
52	375555.78	2216005.24
52.1	375555.52	2216067.81
52.2	375487.66	2216210.25
98	375358.28	2216265.42
53.1	375256.47	2216301.93
53	375251.94	2216293.74
79	375193.94	2216327.46
54	375224.54	2216379.56
54.1	375175.65	2216404.00
54.2	375161.19	2216408.87
54.3	375147.39	2216410.76
54.4	375124.90	2216411.00
55	375074.99	2216408.56
56	375074.49	2216352.58
57	374982.09	2216357.98
58	374959.05	2216287.53
58.1	374990.48	2216264.49
58.2	374992.17	2216253.61
58.3	375013.37	2216222.51
58.4	375035.37	2216205.98
58.5	375047.01	2216213.49
58.6	375078.28	2216190.39
58.7	375113.65	2216163.67
58.8	375125.83	2216177.41
58.9	375247.56	2216106.59
58.10	375350.74	2216065.12
58.11	375385.25	2216047.02
58.12	375439.09	2216037.47
58.13	375441.45	2216027.35
58.14	375487.31	2216026.68
58.15	375527.31	2216019.06

Координаты характерных точек границы участка ЗЛдм-5

Обозначение (номер) характерной точки	Координаты характерных точек в местной системе координат (МСК-36)	
	X	Y
59	374492.59	2216374.23
60.3	374482.75	2216453.48
60.2	374487.33	2216497.89
60.1	374505.34	2216576.66
60	374519.26	2216583.49
61	374594.46	2216566.42
61.1	374597.64	2216662.83
62	374603.05	2216675.78
62.1	374595.76	2216683.32
62.2	374592.69	2216688.97
62.3	374582.10	2216689.03
62.4	374456.28	2216692.21
63	374328.51	2216705.19

63.1	374317.66	2216698.63
63.2	374306.12	2216675.78
63.3	374295.03	2216666.28
63.4	374278.97	2216657.23
63.5	374255.67	2216648.63
63.6	374241.42	2216643.66
63.7	374214.27	2216632.12
63.8	374195.95	2216630.76
63.9	374185.55	2216635.06
63.10	374152.89	2216654.39
63.11	374131.24	2216656.80
63.12	374116.49	2216651.74
63.13	374111.22	2216640.78
63.14	374104.06	2216626.24
63.15	374105.74	2216615.28
63.16	374116.28	2216603.06
63.17	374123.02	2216586.41
63.18	374125.76	2216549.74
63.19	374129.77	2216535.84
63.20	374130.61	2216518.56
63.21	374127.24	2216507.81
63.22	374117.33	2216494.32
63.23	374099.42	2216481.68
63.24	374077.08	2216469.03
63.25	374067.60	2216461.24
63.26	374061.07	2216451.54
63.27	374055.38	2216447.54
63.28	374042.52	2216441.01
63.29	374009.58	2216436.95
63.30	373991.73	2216438.05
63.31	373982.04	2216442.48
63.32	373971.71	2216450.28
63.33	373964.13	2216453.44
63.34	373954.01	2216446.06
63.35	373934.62	2216426.68
63.36	373923.67	2216420.35
63.37	373901.75	2216421.41
63.38	373860.66	2216432.58
63.39	373849.28	2216435.32
63.40	373820.20	2216433.84
63.41	373806.71	2216430.47
63.42	373797.65	2216423.94
63.43	373781.42	2216410.03
63.44	373762.03	2216394.01
63.45	373739.48	2216383.47
63.46	373720.10	2216369.36
63.47	373712.30	2216367.04
63.48	373687.01	2216366.19
63.49	373657.93	2216368.93
63.50	373610.51	2216379.89
63.51	373573.00	2216395.49
63.52	373558.25	2216399.70
63.53	373545.61	2216400.12
63.54	373477.75	2216386.85
63.55	373457.52	2216385.79

63.56	373416.22	2216396.75
63.57	373386.50	2216407.50
63.58	373339.93	2216428.78
63.59	373310.01	2216438.69
63.60	373251.00	2216441.64
63.61	373224.45	2216441.22
63.62	373206.96	2216436.16
63.63	373185.44	2216416.91
63.64	373165.52	2216383.10
63.65	373152.96	2216354.25
63.66	373146.80	2216325.99
63.67	373134.37	2216279.75
63.68	373123.08	2216232.80
63.69	373118.87	2216201.61
63.70	373120.34	2216150.61
63.71	373131.09	2216121.74
63.72	373159.96	2216079.59
63.73	373182.93	2216052.83
63.74	373212.65	2216013.42
63.75	373245.73	2215955.47
63.76	373257.53	2215927.86
63.77	373260.69	2215903.63
63.78	373261.12	2215871.60
63.79	373253.53	2215848.21
63.80	373203.16	2215775.71
63.81	373142.27	2215692.21
63.82	373094.99	2215642.67
3	373005.22	2215555.47
3.1	373094.99	2215524.49
64	373202.32	2215493.33
64.1	373217.60	2215540.90
64.2	373242.09	2215629.10
64.3	373283.89	2215754.31
64.4	373304.44	2215845.33
64.5	373350.20	2215955.19
65	373362.57	2215973.32
66	373399.11	2215947.23
67	373442.64	2216020.98
68	373401.88	2216056.82
68.1	373453.14	2216120.82
68.2	373474.53	2216163.22
68.3	373481.90	2216175.56
68.4	373496.03	2216183.02
68.5	373513.45	2216184.91
68.6	373553.66	2216202.13
68.7	373588.59	2216219.95
68.8	373622.93	2216244.33
68.9	373654.88	2216267.32
68.10	373684.24	2216286.33
68.11	373699.37	2216294.59
68.12	373729.03	2216302.66
68.13	373743.26	2216310.72
68.14	373780.58	2216319.77
68.15	373834.63	2216350.63
68.16	373853.84	2216357.79

68.17	373882.50	2216365.96
68.18	373893.25	2216374.42
68.19	373942.81	2216390.74
68.20	373963.32	2216391.93
69	373971.18	2216362.97
69.1	374026.17	2216373.38
70	374082.70	2216364.21
71	374088.08	2216399.25
71.1	374190.65	2216384.33
71.2	374269.37	2216376.90
71.3	374333.90	2216373.31

Координаты характерных точек границы участка ЗРЗдм-1

Обозначение (номер) характерной точки	Координаты характерных точек в местной системе координат (МСК-36)	
	X	Y
21	375585.31	2215886.76
81	375612.12	2215940.21
75.1	375612.95	2215976.15
75	375609.25	2215998.69
52	375555.78	2216005.24
58.15	375527.31	2216019.06
58.14	375487.31	2216026.68
58.13	375441.45	2216027.35
58.12	375439.09	2216037.47
58.11	375385.25	2216047.02
58.10	375350.74	2216065.12
58.9	375247.56	2216106.59
58.8	375125.83	2216177.41
58.7	375113.65	2216163.67
58.6	375078.28	2216190.39
58.5	375047.01	2216213.49
58.4	375035.37	2216205.98
58.3	375013.37	2216222.51
58.2	374992.17	2216253.61
58.1	374990.48	2216264.49
58	374959.05	2216287.53
59.5	374939.69	2216303.89
59.4	374909.43	2216312.84
59.3	374836.23	2216334.07
59.2	374805.36	2216338.27
59.1	374517.35	2216354.16
59	374492.59	2216374.23
71.3	374333.90	2216373.31
71.2	374269.37	2216376.90
71.1	374190.65	2216384.33
71	374088.08	2216399.25
70	374082.70	2216364.21
69.1	374026.17	2216373.38
69	373971.18	2216362.97
68.20	373963.32	2216391.93
68.19	373942.81	2216390.74

68.18	373893.25	2216374.42
68.17	373882.50	2216365.96
68.16	373853.84	2216357.79
68.15	373834.63	2216350.63
68.14	373780.58	2216319.77
68.13	373743.26	2216310.72
68.12	373729.03	2216302.66
68.11	373699.37	2216294.59
68.10	373684.24	2216286.33
68.9	373654.88	2216267.32
68.8	373622.93	2216244.33
68.7	373588.59	2216219.95
68.6	373553.66	2216202.13
68.5	373513.45	2216184.91
68.4	373496.03	2216183.02
68.3	373481.90	2216175.56
68.2	373474.53	2216163.22
68.1	373453.14	2216120.82
68	373401.88	2216056.82
67	373442.64	2216020.98
25.3	373465.29	2216054.12
25.2	373485.40	2216090.90
25.1	373569.73	2216173.03
25	373648.77	2216226.09
24.13	373663.15	2216199.87
24.12	373697.40	2216203.26
24.11	373784.22	2216246.53
24.10	373882.32	2216277.11
24.9	373974.92	2216293.88
24.8	374006.92	2216294.73
24.7	374025.52	2216279.09
24.6	374035.39	2216274.72
24.5	374051.88	2216285.57
24.4	374141.10	2216281.06
24.3	374220.45	2216267.67
24.2	374239.90	2216267.67
Г	374254.84	2216273.73
B.9	374302.75	2216270.13
B.8	374331.45	2216259.94
B.7	374351.22	2216256.95
B.6	374395.14	2216247.23
B.5	374408.79	2216245.97
B.4	374428.40	2216246.44
B.3	374434.21	2216249.11
B.2	374437.19	2216253.35
B.1	374488.80	2216256.01
B	374515.27	2216254.56
24.1	374536.38	2216253.71
24	374537.51	2216299.17
23	374606.29	2216299.66
22	374606.57	2216220.17
22.1	374859.22	2216195.50
22.2	374886.70	2216184.09
22.3	374927.01	2216190.85
22.4	374997.20	2216139.27

22.5	375023.14	2216120.38
22.6	375046.39	2216114.60
22.7	375077.40	2216098.53
22.8	375111.33	2216085.32
22.9	375178.57	2216053.74
22.10	375195.48	2216047.93
22.11	375271.40	2216007.17
22.12	375293.33	2215995.05
22.13	375334.30	2215982.65
22.14	375421.70	2215934.89
22.15	375436.21	2215928.38
22.16	375452.02	2215919.00
22.17	375480.41	2215915.99
22.18	375525.28	2215906.32
22.19	375566.11	2215889.91

Координаты характерных точек границы участка ЗРЗдм-2

Обозначение (номер) характерной точки	Координаты характерных точек в местной системе координат (МСК-36)	
	X	Y
66	373399.11	2215947.23
65	373362.57	2215973.32
64.5	373350.20	2215955.19
64.4	373304.44	2215845.33
64.3	373283.89	2215754.31
64.2	373242.09	2215629.10
64.1	373217.60	2215540.90
64	373202.32	2215493.33
4	373227.10	2215483.04
42	373259.77	2215545.90
42.1	373278.20	2215594.65
42.2	373286.48	2215637.13
42.3	373294.86	2215658.08
26	373310.93	2215683.61
66.3	373331.29	2215724.32
66.2	373348.11	2215807.49
66.1	373359.63	2215891.34

Координаты характерных точек границы участка ЗРЗдм-3

Обозначение (номер) характерной точки	Координаты характерных точек в местной системе координат (МСК-36)	
	X	Y
76	375724.95	2215705.25
76.1	375731.67	2215834.49
76.2	375713.38	2215897.06
80	375696.01	2215948.28
81.2	375673.49	2215940.07
81.1	375649.12	2215937.45
81	375612.12	2215940.21
21	375585.31	2215886.76

20	375548.82	2215856.54
20.1	375572.75	2215785.98
20.2	375583.92	2215774.27
20.3	375599.08	2215754.71
82	375619.04	2215728.73
82.1	375694.22	2215723.16

Координаты характерных точек границы участка ЗРЗдм-4

Обозначение (номер) характерной точки	Координаты характерных точек в местной системе координат (МСК-36)	
	X	Y
45	375677.17	2215432.74
50.22	375679.55	2215410.55
50.21	375675.82	2215403.88
50.20	375659.37	2215394.63
50.19	375593.73	2215363.24
50.18	375581.17	2215342.69
50.17	375500.32	2215321.63
50.16	375496.69	2215317.09
50.15	375439.41	2215291.33
50.14	375395.17	2215263.14
50.13	375388.80	2215241.63
50.12	375286.67	2215187.38
50.11	375241.82	2215177.08
50.10	375128.18	2215155.86
50.9	375053.83	2215122.33
50.8	374958.17	2215057.68
50.7	374882.71	2214975.45
50.6	374865.74	2214951.61
50.5	374832.61	2214935.85
50.4	374739.91	2214890.17
50.3	374662.65	2214848.66
50.2	374593.26	2214836.11
50.1	374589.86	2214883.57
50	374436.33	2214884.33
31	374451.46	2214923.47
30.1	374383.81	2214940.61
30	374349.31	2214941.15
44.8	374340.19	2214931.57
44.7	374306.09	2214926.44
44.6	374107.26	2214989.65
44.5	374003.73	2215054.79
44.4	373820.89	2215171.33
44.3	373695.21	2215290.05
44.2	373592.53	2215410.55
44.1	373493.91	2215498.85
44	373364.72	2215516.74
43	373347.92	2215490.55
85.38	373417.43	2215448.29
85.37	373474.03	2215414.83
85.36	373531.14	2215372.06
85.35	373591.49	2215303.13

85.34	373660.08	2215235.73
85.33	373711.95	2215186.31
85.32	373786.29	2215129.54
85.31	373836.11	2215097.68
85.30	373886.63	2215068.65
85.29	373984.78	2214997.62
85.28	374014.68	2214972.55
85.27	374043.11	2214961.48
85.26	374126.78	2214922.36
85.25	374166.33	2214897.61
85.24	374231.59	2214845.36
85.23	374279.37	2214814.42
85.22	374303.91	2214794.05
85.21	374353.95	2214774.16
85.20	374387.90	2214767.27
85.19	374419.35	2214767.67
85.18	374578.22	2214783.60
85.17	374625.19	2214794.22
85.16	374667.52	2214810.34
85.15	374759.97	2214857.53
85.14	374795.41	2214874.12
85.13	374845.51	2214895.18
85.12	374878.43	2214915.75
85.11	374932.40	2214979.28
85.10	375010.58	2215037.49
85.9	375070.32	2215070.38
85.8	375237.48	2215126.53
85.7	375320.09	2215165.69
85.6	375411.10	2215223.56
85.5	375502.74	2215295.20
85.4	375590.52	2215315.42
85.3	375702.39	2215368.99
85.2	375723.43	2215391.40
85.1	375737.38	2215419.78
85	375738.17	2215442.02
83.1	375723.45	2215446.21
83	375719.39	2215497.80
84	375643.01	2215484.95
84.1	375646.44	2215441.98
46	375650.30	2215431.84

Координаты характерных точек границы участка ЗРЗдм-5

Обозначение (номер) характерной точки	Координаты характерных точек в местной системе координат (МСК-36)	
	X	Y
77	375759.55	2215504.54
77.1	375717.07	2215610.18
76	375724.95	2215705.25
82.1	375694.22	2215723.16
82	375619.04	2215728.73
19	375451.87	2215749.18
41	375335.54	2215763.36

86	375189.52	2215769.79
39	375129.41	2215847.31
87	375070.78	2215895.29
88.7	375018.77	2215878.52
88.6	374959.85	2215865.83
88.5	374935.13	2215887.92
88.4	374858.37	2215830.17
88.3	374797.90	2215837.92
88.2	374779.02	2215837.78
88.1	374769.01	2215831.58
88	374722.74	2215829.09
38.1	374725.01	2215786.52
38	374663.35	2215782.63
37	374669.43	2215803.35
36	374576.80	2215795.85
35.1	374580.29	2215757.28
35	374486.62	2215744.18
34.3	374489.23	2215644.41
34.2	374491.91	2215602.83
34.1	374468.80	2215601.70
34	374469.50	2215567.59
33	374566.82	2215512.34
51.7	374639.18	2215417.44
51.6	374691.50	2215398.93
51.5	374955.64	2215388.73
51.4	375004.75	2215383.02
51.3	375109.25	2215381.02
51.2	375228.31	2215387.59
51.1	375253.15	2215389.59
51	375283.93	2215395.37
78	375286.27	2215441.41
49.6	375328.95	2215440.98
49.5	375339.82	2215445.72
49.4	375405.42	2215447.80
49.3	375425.61	2215434.18
49.2	375475.24	2215431.63
49.1	375514.18	2215430.77
49	375535.52	2215430.20
48.1	375535.73	2215403.29
48	375539.87	2215374.24
47.2	375571.64	2215373.81
47.1	375607.33	2215379.81
47	375650.51	2215391.80
46	375650.30	2215431.84
84.1	375646.44	2215441.98
84	375643.01	2215484.95
83	375719.39	2215497.80

Координаты характерных точек границы участка ЗРЗдм-6

Обозначение (номер) характерной точки	Координаты характерных точек в местной системе координат (МСК-36)	
	X	Y
82	375619.04	2215728.73

20.3	375599.08	2215754.71
20.2	375583.92	2215774.27
20.1	375572.75	2215785.98
20	375548.82	2215856.54
90	375462.39	2215825.66
19	375451.87	2215749.18

Координаты характерных точек границы участка ЗРЗдм-7

Обозначение (номер) характерной точки	Координаты характерных точек в местной системе координат (МСК-36)	
	X	Y
41	375335.54	2215763.36
40	375333.29	2215836.37
39.1	375170.54	2215885.27
39	375129.41	2215847.31
86	375189.52	2215769.79

Координаты характерных точек границы участка ЗРЗдм-8

Обозначение (номер) характерной точки	Координаты характерных точек в местной системе координат (МСК-36)	
	X	Y
74	374413.26	2215903.75
Е.1	374409.42	2215916.55
Е	374409.11	2215936.15
72.2	374404.73	2215946.58
72.1	374398.34	2215953.20
72	374361.26	2215962.51
73	374353.78	2215943.77
73.1	374375.35	2215934.05
73.2	374396.63	2215919.81

Координаты характерных точек границы участка ЗРЗдм-9

Обозначение (номер) характерной точки	Координаты характерных точек в местной системе координат (МСК-36)	
	X	Y
28	374234.62	2215758.01
92	374229.84	2215807.88
93	374167.00	2215802.01
93.1	374169.02	2215774.34
93.2	374146.77	2215772.56
94	374148.01	2215751.21

Координаты характерных точек границы участка ЗРЗдм-10

Обозначение (номер) характерной точки	Координаты характерных точек в местной системе координат (МСК-36)	
	X	Y

96	373483.26	2215801.01
97.1	373429.91	2215760.96
97	373371.25	2215718.82
98	373420.24	2215629.22
98.1	373509.76	2215661.29
95	373535.82	2215679.33

Координаты характерных точек границы участка ЗРЗдм-11

Обозначение (номер) характерной точки	Координаты характерных точек в местной системе координат (МСК-36)	
	X	Y
99	375460.90	2216347.24
99.1	375406.28	2216453.45
99.2	375392.15	2216494.50
99.3	375392.72	2216535.75
2	375394.23	2216553.58
2.1	375379.86	2216556.11
2.2	375370.56	2216556.72
2.3	375356.98	2216559.74
2.4	375316.90	2216574.71
2.5	375303.49	2216574.71
2.6	375293.23	2216581.11
2.7	375281.64	2216583.64
2.8	375212.94	2216616.97
2.9	375183.97	2216627.71
2.10	375112.49	2216648.12
2.11	375103.92	2216649.56
2.12	375086.41	2216656.57
2.13	375046.09	2216668.16
2.14	375010.11	2216680.95
2.15	374998.76	2216684.09
2.16	374980.89	2216691.46
2.17	374966.16	2216699.07
2.18	374947.93	2216715.12
2.19	374943.22	2216718.87
2.20	374930.54	2216726.83
2.21	374918.11	2216735.41
2.22	374889.25	2216759.92
2.23	374881.89	2216765.35
2.24	374861.36	2216777.42
2.25	374854.96	2216783.10
2.26	374837.70	2216793.48
2.27	374827.19	2216803.62
2.28	374807.27	2216816.42
2.29	374789.89	2216826.56
2.30	374774.67	2216835.62
2.31	374746.54	2216857.35
2.32	374739.18	2216862.54
2.33	374722.03	2216870.15
2.34	374706.70	2216877.03
2.35	374702.84	2216881.38
2.36	374697.89	2216893.57

2.37	374686.78	2216897.43
2.38	374671.57	2216908.18
2.39	374651.89	2216914.09
2.40	374640.18	2216915.66
2.41	374615.67	2216913.73
2.42	374603.83	2216911.68
2.43	374584.03	2216905.88
2.44	374564.00	2216896.11
2.45	374523.79	2216870.75
2.46	374484.19	2216848.54
2.47	374473.06	2216840.46
2.48	374449.76	2216808.11
2.49	374414.70	2216779.16
2.50	374396.83	2216766.04
2.51	374371.72	2216754.05
2.52	374363.35	2216747.72
2.53	374345.93	2216724.19
63	374328.51	2216705.19
62.4	374456.28	2216692.21
62.3	374582.10	2216689.03
62.2	374592.69	2216688.97
62.1	374595.76	2216683.32
62	374603.05	2216675.78
61.1	374597.64	2216662.83
61	374594.46	2216566.42
60	374519.26	2216583.49
60.1	374505.34	2216576.66
60.2	374487.33	2216497.89
60.3	374482.75	2216453.48
59	374492.59	2216374.23
59.1	374517.35	2216354.16
59.2	374805.36	2216338.27
59.3	374836.23	2216334.07
59.4	374909.43	2216312.84
59.5	374939.69	2216303.89
58	374959.05	2216287.53
57	374982.09	2216357.98
56	375074.49	2216352.58
55	375074.99	2216408.56
54.4	375124.90	2216411.00
54.3	375147.39	2216410.76
54.2	375161.19	2216408.87
54.1	375175.65	2216404.00
54	375224.54	2216379.56
79	375193.94	2216327.46
53	375251.94	2216293.74
53.1	375256.47	2216301.93
98	375358.28	2216265.42
98.1	375393.59	2216305.66
98.2	375430.03	2216328.77

Координаты характерных точек границы участка ЗРЗдм-12

Обозначение (номер) характерной точки	Координаты характерных точек в местной системе координат (МСК-36)	
	X	Y
80	375696.01	2215948.28
80.1	375659.09	2215985.25
80.2	375641.14	2216005.49
80.3	375620.52	2216034.33
80.4	375594.36	2216082.64
80.5	375533.64	2216202.36
80.6	375486.70	2216296.55
99	375460.90	2216347.24
98.2	375430.03	2216328.77
98.1	375393.59	2216305.66
98	375358.28	2216265.42
52.2	375487.66	2216210.25
52.1	375555.52	2216067.81
52	375555.78	2216005.24
75	375609.25	2215998.69
75.1	375612.95	2215976.15
81	375612.12	2215940.21
81.1	375649.12	2215937.45
81.2	375673.49	2215940.07

Координаты характерных точек границы участка ЗРЗдм-13

Обозначение (номер) характерной точки	Координаты характерных точек в местной системе координат (МСК-36)	
	X	Y
1	375788.59	2215153.31
1.1	375803.55	2215212.05
1.2	375809.80	2215264.53
1.3	375813.61	2215332.52
1.4	375810.89	2215369.51
1.5	375805.93	2215394.66
1.6	375793.33	2215428.65
77	375759.55	2215504.54
83	375719.39	2215497.80
83.1	375723.45	2215446.21
85	375738.17	2215442.02
85.1	375737.38	2215419.78
85.2	375723.43	2215391.40
85.3	375702.39	2215368.99
85.4	375590.52	2215315.42
85.5	375502.74	2215295.20
85.6	375411.10	2215223.56
85.7	375320.09	2215165.69
85.8	375237.48	2215126.53
85.9	375070.32	2215070.38
85.10	375010.58	2215037.49
85.11	374932.40	2214979.28
85.12	374878.43	2214915.75
85.13	374845.51	2214895.18

85.14	374795.41	2214874.12
85.15	374759.97	2214857.53
85.16	374667.52	2214810.34
85.17	374625.19	2214794.22
85.18	374578.22	2214783.60
85.19	374419.35	2214767.67
85.20	374387.90	2214767.27
85.21	374353.95	2214774.16
85.22	374303.91	2214794.05
85.23	374279.37	2214814.42
85.24	374231.59	2214845.36
85.25	374166.33	2214897.61
85.26	374126.78	2214922.36
85.27	374043.11	2214961.48
85.28	374014.68	2214972.55
85.29	373984.78	2214997.62
85.30	373886.63	2215068.65
85.31	373836.11	2215097.68
85.32	373786.29	2215129.54
85.33	373711.95	2215186.31
85.34	373660.08	2215235.73
85.35	373591.49	2215303.13
85.36	373531.14	2215372.06
85.37	373474.03	2215414.83
85.38	373417.43	2215448.29
43	373347.92	2215490.55
42	373259.77	2215545.90
4	373227.10	2215483.04
5	373184.68	2215383.32
6	373317.76	2215328.59
7	373302.81	2215167.60
8	373925.09	2214926.24
9	373920.69	2214881.00
9.1	373985.31	2214870.42
9.2	373990.90	2214863.67
10	373987.66	2214839.58
11	374118.39	2214815.20
12	374112.51	2214773.48
13	374285.83	2214744.11
14	374293.17	2214637.77
14.1	374675.06	2214691.82
14.2	374984.98	2214838.99
15	375025.22	2214895.98
15.1	375028.16	2214953.56
15.2	375050.49	2214969.13
15.3	375075.75	2214979.11
16	375237.90	2214987.63
16.1	375239.26	2215032.29
17	375450.29	2215099.73
18	375426.90	2215181.86

4. Требования к осуществлению деятельности и требования к градостроительному регламенту в границах территории достопримечательного места

Охраняемый исторический ландшафт территории достопримечательного места

Разрешается:

- проведение мероприятий по сохранению достопримечательного места, в том числе воссоздание утраченных исторических элементов на основании археологических, историко-архивных исследований и исторических аналогов;
- использование территории в соответствии с исторической функцией, приспособление для туристическо-рекреационных целей, в том числе создание тематических (геологических, ландшафтных, археологических, этнографических и иных) историко-культурных парков;
- благоустройство территории в соответствии с исторической и культурной традицией с применением натуральных материалов, в том числе устройство ограждений из натуральных материалов, не нарушающих визуальное восприятие естественного природного ландшафта, размещение информационных табличек, памятных знаков, иной историко-культурной информации, устройство пешеходных троп и смотровых площадок с покрытием из натуральных материалов;
- проведение инженерных, геологических, геофизических и иных исследований, направленных на сохранение объекта культурного наследия «Калачеевская культовая пещера» и достопримечательного места;
- проведение охранных археологических мероприятий с целью исследования культурного археологического слоя, консервации и музеефикации археологических фрагментов исторических объектов;
- проведение мероприятий, направленных на сохранение и воссоздание элементов исторического-природного ландшафта, особенностей рельефа;
- проведение работ по инженерной защите территории объекта культурного наследия «Калачеевская культовая пещера», достопримечательного места и склоновых участков от оползней, провалов и размыва, укрепление склонов с применением натуральных материалов и форм, по специальным проектам и по согласованию с уполномоченным органом охраны объектов культурного наследия;
- проведение работ по озеленению с сохранением исторического соотношения открытых и закрытых пространств, видового состава древесно-кустарниковых и травяных насаждений;
- проведение мероприятий, направленных на обеспечение пожарной безопасности;
- движение автотранспорта по специально отведенным дорогам;
- ремонт объектов капитального строительства без изменения существующих габаритов, снос (демонтаж) объектов капитального и

некапитального строительства, не представляющих историко-культурной ценности.

Запрещается:

- уничтожение и изменение характеристик, являющихся предметом охраны объекта культурного наследия (достопримечательного места), влекущее за собой причинение вреда в виде реального ущерба и (или) умаление его историко-культурной ценности;
- строительство объектов капитального и некапитального строительства, кроме мероприятий по воссозданию утраченных исторических объектов, созданию инфраструктуры тематических парков по специальным проектам и устройства сооружений, направленных на инженерную защиту склоновых территорий;
- нарушение характера склонового рельефа, распашка склонов;
- уничтожение дернового слоя, посадка растений (древесных, кустарниковых и травяных) с корневой системой, разрушающей однородность почвенного покрова и меловой основы территории;
- самовольная вырубка деревьев, кроме санитарных рубок и рубок ухода;
- выпас домашних животных;
- движение и стоянка транспортных средств, за исключением их движения по дорогам и в специально оборудованных местах, имеющих твердое покрытие;
- прокладка инженерных коммуникаций (теплотрасс, газопровода, электрокабеля) надземным способом;
- размещение взрывоопасных и пожароопасных объектов, объектов с динамическим воздействием;
- пал травы;
- применение ядохимикатов, удобрений, загрязнение территории нечистотами, мусором, навозом, промышленными отходами;
- размещение скотомогильников, мест захоронения отходов производства и потребления, химических, взрывчатых, токсичных, отравляющих и ядовитых веществ;
- проведение геологоразведочных изысканий, разработка полезных ископаемых, в том числе мелового карьера, нарушение почвенного покрова, выходов минералов, взрывные работы;
- проведение земляных работ за исключением посадки деревьев и кустарников, без обеспечения сохранности объектов археологического наследия в установленном законодательством порядке.

Специальные требования к отдельным участкам охраняемого исторического ландшафта

Участок ЗЛдм-1

Разрешается:

- проведение мероприятий по сохранению объекта культурного наследия «Калачеевская культовая пещера», в том числе воссоздание утраченных исторических элементов объекта культурного наследия и относящихся к нему построек на основании археологических, историко-архивных исследований и исторических аналогов;
- проведение инженерных, геологических, геофизических и иных исследований, направленных на сохранение объекта культурного наследия «Калачеевская культовая пещера»;
- устройство пешеходных тропинок только в местах, которые не находятся над ходами и помещениями пещеры (определяются геофизическими методами).

Участок ЗЛдм-4

Разрешается:

- проведение работ по инженерной защите территории от паводков по специальным проектам;
- выпас домашних животных.

Запрещается:

- распашка территории;
- нарушение гидрологического режима территории.

Участок ЗЛдм-5

Разрешается:

- организация мест отдыха: купание, туризм, водный спорт и рыбная ловля;
- благоустройство территории, устройство пляжей, туристических площадок, организация мест временной парковки легкового автотранспорта, устройство биотуалетов;
- устройство сезонных автодорог к местам организованного отдыха, велосипедных, пешеходных дорожек, площадок;
- сохранение и восстановление характерных параметров исторических ландшафтов, характерного соотношения открытых и закрытых пространств, луговых участков и насаждений традиционных пород, формирующих виды и панорамы контуров поймы;
- выпас домашних животных в специально отведенных местах;
- проведение работ по инженерной защите территории от паводков.

Запрещается:

- перевод земель в другие категории и изменение разрешенного вида использования с целью использования земельных участков для различных видов строительства;
- строительство плотин, русловых прудов, кроме воссоздания элементов исторической гидросистемы и исторических объектов по проектам, имеющим соответствующее историко-культурное обоснование;
- размещение животноводческих и птицеводческих предприятий и других объектов, которые могут вызвать микробные загрязнения;
- размещение отвалов размываемых грунтов.

**Участки регулирования застройки территории
достопримечательного места**

Разрешается:

- использование земельных участков и объектов капитального строительства в целях: индивидуального жилищного строительства, размещения объектов торговли и бытового обслуживания (площадью не более 150 кв. м), мини-гостиниц и гостевых домов, объектов культуры (музеев, библиотек, школ искусств, фестивальных и выставочных площадок), учреждений образования и здравоохранения (детские сады, поликлиники, медицинские кабинеты), офисные и административные учреждения;
- строительство, реконструкция, капитальный ремонт объектов капитального строительства в соответствии со специальными требованиями для отдельных участков регулирования застройки территории достопримечательного места;
- снос (демонтаж) объектов капитального и некапитального строительства, не представляющих историко-культурной ценности;
- снижение диссонирующего влияния зданий и сооружений путем использования в отделке фасадов традиционных или имитирующих натуральные отделочных материалов с применением неярких (пастельных) оттенков;
- при новом строительстве, реконструкции и капитальном ремонте использование в отделке фасадов натуральных и имитирующих натуральные отделочных материалов с последующей окраской фасадными красками неярких (пастельных) оттенков;
- для объектов нового строительства принятие в основном нейтрального силуэта, исключение доминантных элементов в завершениях сооружений;
- устройство ограждения со стороны улицы с использованием традиционных материалов, архитектурно-исторических элементов и декоративной отделки;
- сохранение существующих градостроительных (планировочных, типологических) характеристик историко-градостроительной среды, в том

числе трассировки улиц, переулков, строительство новых объектов капитального строительства по линии застройки улицы;

- благоустройство и озеленение территорий с сохранением исторического соотношения открытых и закрытых пространств, общего характера рельефа, гидрографии, ценных насаждений;

- размещение временных элементов информационно-декоративного оформления событийного характера (мобильные информационные конструкции), включая праздничное оформление, а также временных строительных ограждающих конструкций;

- размещение памятных знаков, иной историко-культурной информации;
- размещение дорожных знаков и указателей;
- организация временных открытых приобъектных парковок;
- строительство, реконструкция и ремонт дорог с твердым покрытием;
- строительство, капитальный ремонт и реконструкция объектов инженерной инфраструктуры;

- проведение мероприятий, направленных на обеспечение пожарной безопасности.

Запрещается:

- размещение складских, коммунально-бытовых объектов площадью более 150 кв. м, рынков, торговых, строительных баз, новых производственных предприятий, многоквартирных жилых домов средней и повышенной этажности, блокированных секционных малоэтажных жилых домов; АЗС и АГЗС, предприятий по ремонту автомобилей, моек автомобилей; гаражных кооперативов, блокированных гаражей (более чем на 2 автомобиля);

- изменение функционального использования земельных участков и объектов капитального строительства без согласования уполномоченного органа охраны объектов культурного наследия;

- при новом строительстве и реконструкции применение диссонансных объемно-пространственных и архитектурных решений по силуэту и цвету, в том числе использование активных цветовых решений в отделке фасадов, кровельном покрытии, применение сайдинга и других искусственных материалов в отделке фасадов, применение больших площадей сплошного остекления, использование зеркального и цветного стекла;

- применение на жилых зданиях плоских кровель, высоких (более 45 градусов) скатных кровель, мансард, башен и иных доминантных элементов в завершениях сооружений;

- установка со стороны улицы бетонных, кирпичных, металлических и других сплошных ограждений участков, использование в окраске ограждений, в том числе гаражных ворот и калиток, ярких цветов;

- прокладка инженерных коммуникаций (теплотрасс, газопровода, электрокабеля) надземным способом;

- размещение взрывоопасных и пожароопасных объектов, объектов с динамическим воздействием;

- использование строительных технологий, создающих динамические нагрузки;
- организация необорудованных мест для сбора мусора;
- проведение земляных работ за исключением посадки деревьев и кустарников, без обеспечения сохранности объектов археологического наследия в установленном законодательством порядке.

Специальные требования к отдельным регламентным участкам регулирования застройки

Участок ЗРЗдм-1

Разрешается:

- регенерация исторической застройки путем строительства индивидуальных жилых домов (при формировании участка строгое соответствие традиционной застройке на нач. XX в.);
- строительство, реконструкция, капитальный ремонт объектов капитального строительства высотой до конька крыши – до 5 метров, нейтральных по форме и цвету (основной материал – дерево, кирпич);
- устройство со стороны склона горы и территории объекта культурного наследия «Калачеевская культовая пещера» садов, декоративного озеленения, в том числе зеленых изгородей, хозяйственных построек высотой не более 3 метров, габаритами в плане не более 6х6 метров;
- площадь застройки участков – не более 15%;
- параметры ограждений земельных участков должны соответствовать культурной исторической традиции и не превышать 1,6 метра от черной отметки рельефа (от естественно исторически сложившейся поверхности рельефа);
- применение вертикального и крышного озеленения жилых домов.

Запрещается:

- размещение со стороны территории склона горы и территории объекта культурного наследия «Калачеевская культовая пещера» хозяйственных построек, складских помещений высотой более 3 метров, ограждений ярких цветов; замусоривание территории, посадка высокоствольных деревьев;
- изменение рельефа путем выемки или подсыпки грунта.

Участок ЗРЗдм-2

Разрешается:

- строительство, реконструкция, капитальный ремонт объектов капитального строительства высотой до конька крыши не более 7 метров нейтральных по форме и цвету (основной материал – дерево, кирпич).

Участок ЗРЗдм-3**Разрешается:**

- строительство, реконструкция, капитальный ремонт объектов капитального строительства высотой до конька крыши не более 7 метров нейтральных по форме и цвету (основной материал - дерево, кирпич);
- регенерация исторической застройки путем строительства индивидуальных жилых домов (при формировании участка строгое соответствие традиционной застройке начала XX в.);
- строительство и реконструкция павильонов остановок транспорта высотой не более 3,5 м до верха кровли, протяженностью по красной линии не более 6 метров.

Участок ЗРЗдм-4**Разрешается:**

- регенерация исторической застройки путем строительства индивидуальных жилых домов (при формировании участка строгое соответствие традиционной застройке на нач. XX в.);
- строительство, реконструкция, капитальный ремонт объектов капитального строительства высотой до конька крыши не более 6 метров нейтральных по форме и цвету (основной материал – дерево, кирпич);
- устройство со стороны склона горы садов, декоративного озеленения, в том числе зеленых изгородей, хозяйственных построек высотой не более 3 метров, габаритами в плане не более 6х6 метров;
- площадь застройки участков – не более 15%;
- параметры ограждений земельных участков должны соответствовать культурной исторической традиции и не превышать 1,6 метра от сложившейся поверхности рельефа;
- применение вертикального и крышного озеленения жилых домов.

Запрещается:

- размещение со стороны территории склона горы хозяйственных построек, складских помещений высотой более 3 метров, ограждений ярких цветов; замусоривание территории, посадка высокоствольных деревьев;
- изменение рельефа путем выемки или подсыпки грунта.

Участок ЗРЗдм-5**Разрешается:**

- строительство, реконструкция, капитальный ремонт объектов капитального строительства высотой до конька крыши не более 12 метров нейтральных по форме и цвету (основной материал – дерево, кирпич);
- строительство и реконструкция павильонов остановок транспорта высотой не более 3,5 метров до верха кровли, протяженностью по красной линии до 6 метров.

Участки ЗРЗдм-6, ЗРЗдм-7, ЗРЗдм-9**Разрешается:**

- сохранение общей планировочной структуры и характера использования предприятий, сложившихся на момент установления режимов использования территорий;
- ремонт и реконструкция существующих объектов в пределах сложившихся габаритов;
- нейтрализация активно диссонансных сооружений, архитектурных и цветовых решений;
- использование посадок кулисных зелёных насаждений в целях нейтрализации визуального восприятия производственных объектов.

Запрещается:

- увеличение мощности предприятий, строительство новых объектов, увеличение существующих габаритов зданий и сооружений, установка новых антенн связи;
- проведение земляных работ за исключением посадки деревьев и кустарников, при условии обеспечения сохранности объектов археологического наследия в установленном законодательством порядке.

Участок ЗРЗдм-8**Разрешается:**

- реконструкция и ремонт объекта капитального строительства без изменения существующих габаритов, окраска в нейтральные тона, сливающиеся с фоном деревьев;
- устройство светопрозрачного ограждения, в том числе из естественных материалов; устройство живой изгороди.

Запрещается:

- отвод на территорию объекта культурного наследия стока ливневых и талых вод;
- устройство сплошного ограждения участка любой высоты;
- изменение рельефа путем выемки или подсыпки грунта.

Участок ЗРЗдм-10**Разрешается:**

- строительство часовни, строительство зданий и сооружений похоронного назначения высотой не более 5 метров.

Участок ЗРЗдм-11**Разрешается:**

- воссоздание исторически ценного градоформирующего объекта - памятника императору Александру II на исторически сохранившемся месте;
- регенерация исторической застройки путем строительства индивидуальных жилых домов (при формировании участка строгое соответствие традиционной застройке на нач. XX в.);

- размещение новых зданий и сооружений с учетом сохранения всех ценных видовых панорам на Пенькову гору и точек восприятия от моста и из центра города;

- строительство, реконструкция, капитальный ремонт объектов капитального строительства высотой до конька крыши не более 9 метров;

- размещение остановок общественного транспорта вне зон видимости объекта культурного наследия;

- проведение работ по инженерной защите территории от паводков по специальным проектам.

Запрещается:

- установка со стороны улицы 1 Мая и реки Толучеевки бетонных, кирпичных, металлических и других сплошных ограждений участков; использование в окраске ограждений, в том числе гаражных ворот и калиток, ярких цветов.

Участок ЗРЗдм-12

Разрешается:

- регенерация исторической застройки путем строительства индивидуальных жилых домов (при формировании участка строгое соответствие традиционной застройке на нач. XX в.);

- размещение новых зданий и сооружений с учетом сохранения всех ценных видовых панорам на Пенькову гору и точек восприятия от моста и из центра города;

- строительство, реконструкция, капитальный ремонт объектов капитального строительства высотой до конька крыши не более 9 метров;

- размещение остановок общественного транспорта вне зон видимости объекта культурного наследия;

- проведение работ по инженерной защите территории от паводков по специальным проектам.

Запрещается:

- установка со стороны ул. 1 Мая бетонных, кирпичных, металлических и других сплошных ограждений участков; использование в окраске ограждений, в том числе гаражных ворот и калиток, ярких цветов.

Участок ЗРЗдм-13

Разрешается:

- строительство и реконструкция объектов капитального строительства: максимальная высота от земли до конька скатной кровли 12 метров.