

**Управление по охране объектов культурного наследия  
Воронежской области**

**П Р И К А З**

30 августа 2018 г.

№ 71-01-07/183

Воронеж

**Об утверждении границ территории объекта культурного наследия федерального значения «Ансамбль зданий Хреновского конного завода», расположенного по адресу: Воронежская область, Бобровский муниципальный район, с. Слобода, Центральная усадьба конного завода**

В соответствии с Федеральным законом от 25 июня 2002 года № 73-ФЗ «Об объектах культурного наследия (памятниках истории и культуры) народов Российской Федерации», Законом Воронежской области от 05.05.2015 № 46-ОЗ «Об особенностях правового регулирования отношений, связанных с сохранением, использованием, популяризацией и государственной охраной объектов культурного наследия на территории Воронежской области», Положением об управлении по охране объектов культурного наследия Воронежской области, утвержденным постановлением правительства Воронежской области от 13.04.2015 № 275, в целях государственной охраны объектов культурного наследия (памятников истории и культуры)

п р и к а з ы в а ю:

1. Утвердить прилагаемые границы территории объекта культурного наследия федерального значения «Ансамбль зданий Хреновского конного завода», расположенного по адресу: Воронежская область, Бобровский муниципальный район, с. Слобода, Центральная усадьба конного завода.

2. Контроль за выполнением настоящего приказа оставляю за собой.
3. Настоящий приказ вступает в силу со дня его официального опубликования.

Заместитель руководителя

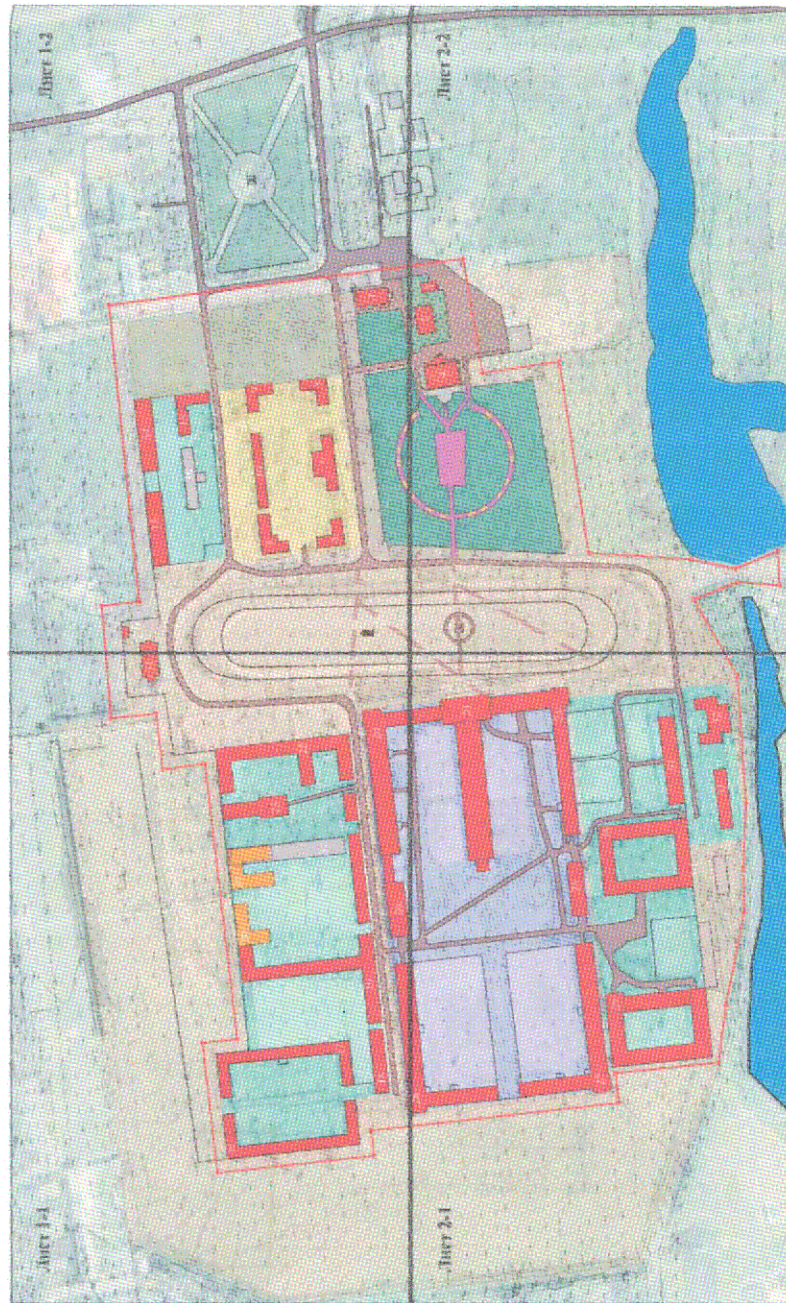


М.М. Ивкович

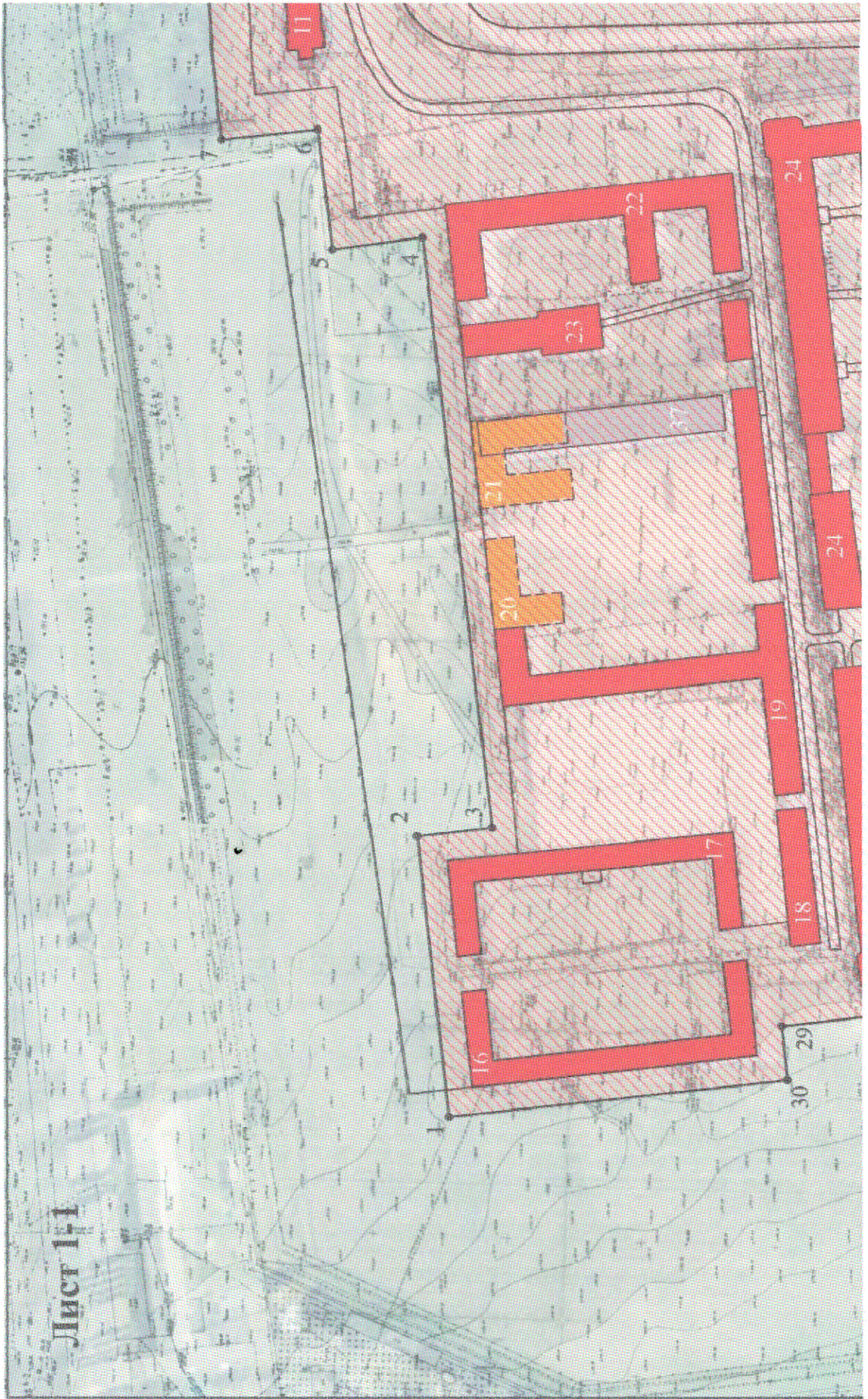
Утверждены  
приказом управления по охране  
объектов культурного наследия  
Воронежской области  
от 30.08.2018 г. № 71-01-07/183

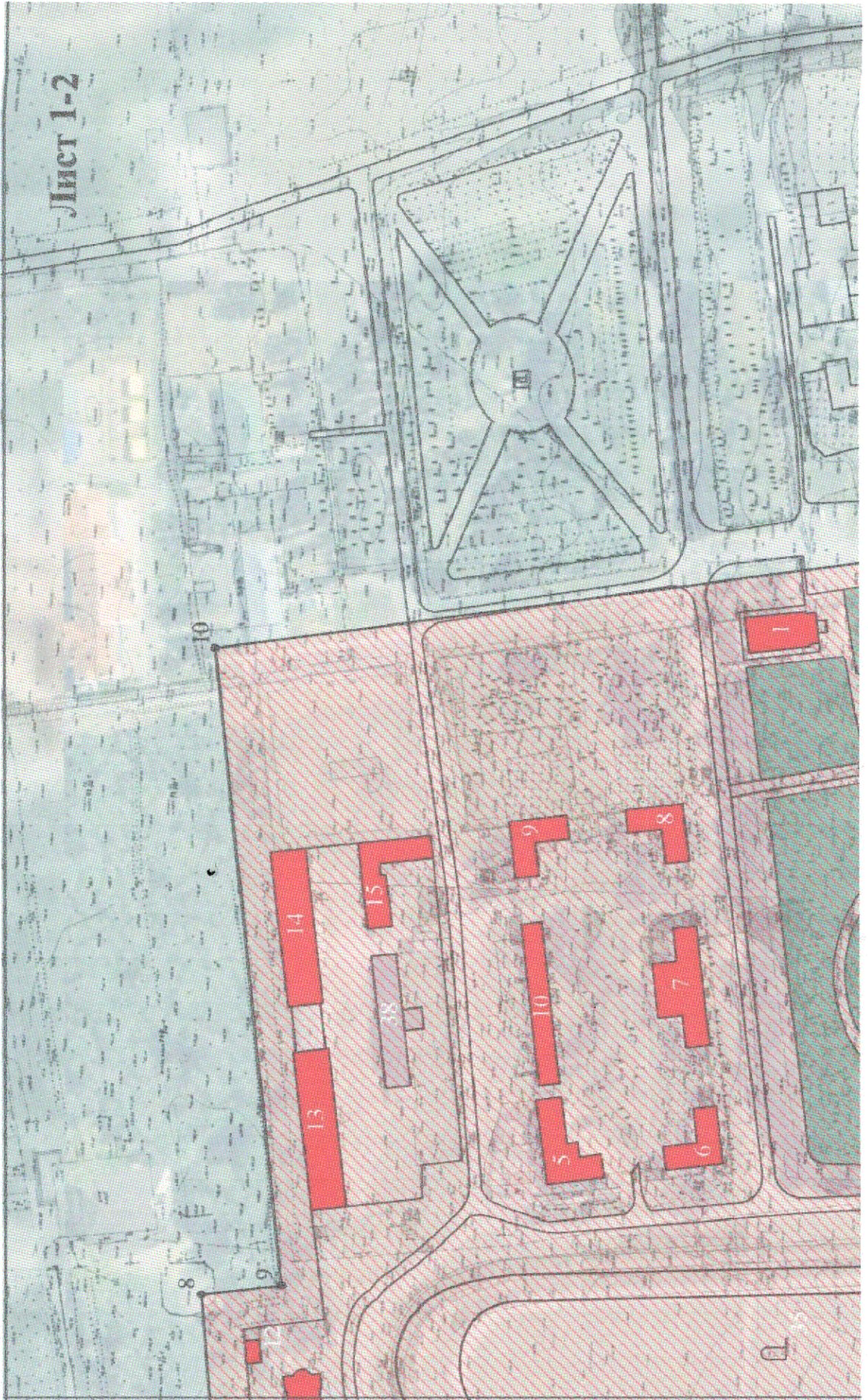
Границы территории объекта культурного наследия федерального значения «Ансамбль зданий Хреновского конного завода», расположенного по адресу: Воронежская область, Бобровский муниципальный район, с. Слобода, Центральная усадьба конного завода

1. Графическое описание местоположения границ территории объекта культурного наследия

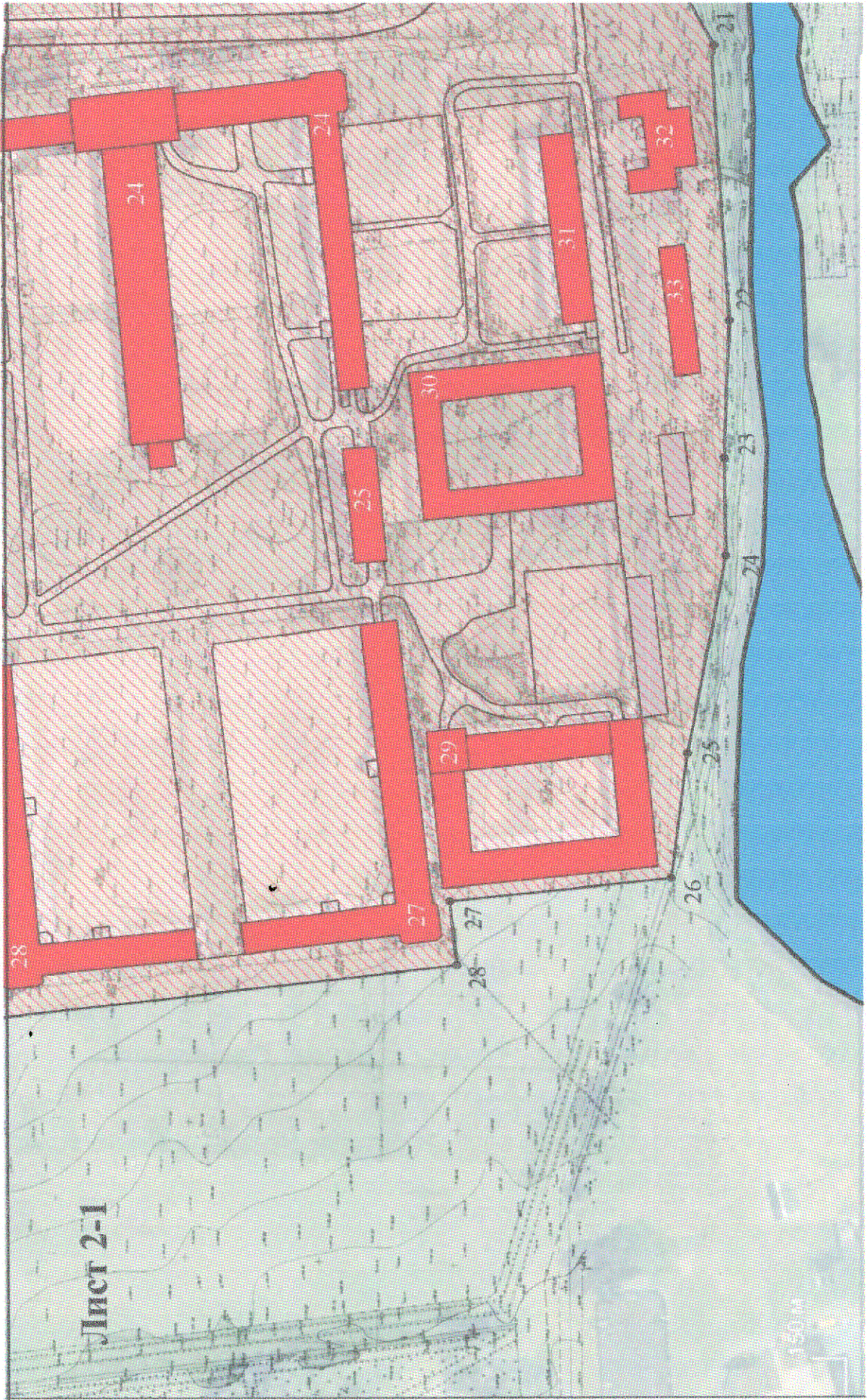


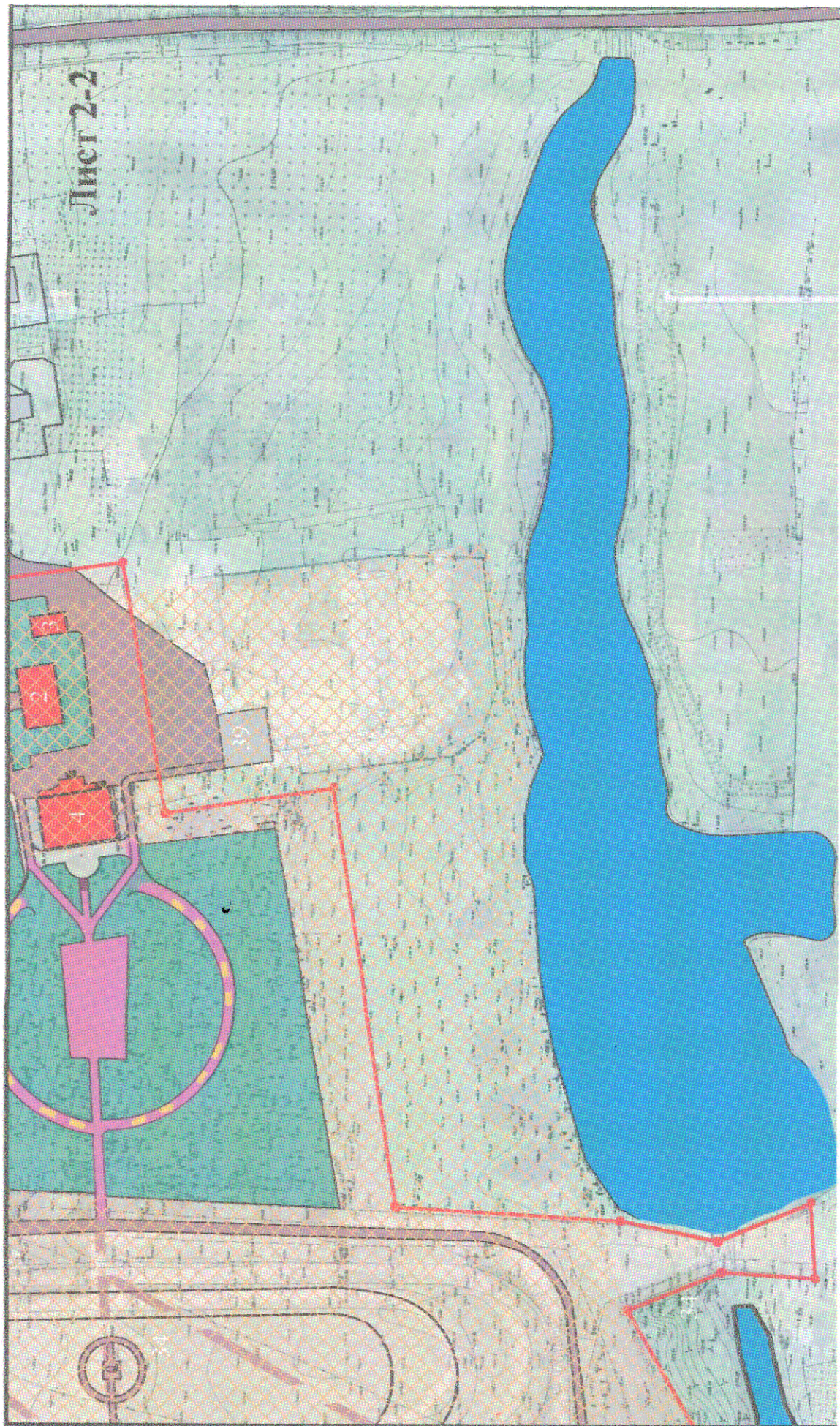
Лист 1-1





Лист 2-1





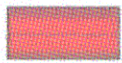
Лист 2-2



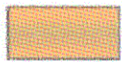
- Территория памятника



- Характерные (поворотные) точки



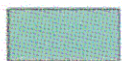
- Объекты входящие в состав ОКН «Ансамбль зданий Хреновского конного завода»



- Утраченные элементы ансамбля



- Поздние современные постройки



- Парковая зона

Объекты, входящие в состав ансамбля, согласно государственному реестру:

- 1) Здание заводууправления, 1775 г.
- 2) Дом графини А.А.Орловой, кон. XVIII-нач. XIX в.
- 3) Кухонный корпус, кон. XVIII-нач. XIX вв.
- 4) Дом управляющего, вторая пол. XIX в.
- 5) Здание училища, XVIII-XIX вв.
- 6) Жилой дом, XVIII-XIX вв.
- 7) Жилой дом, 1775 г.
- 8) Жилой дом, 1775 г.
- 9) Жилой дом, 1775 г.
- 10) Жилой дом, 1775 г.
- 11) Церковь Михаила Архангела, 1902-1907 гг.
- 12) Церковная сторожка, 1907 г.
- 13) Складской корпус, 1820-1830-е гг.
- 14) Складской корпус, 1820-1830-е гг.
- 15) Складской корпус, 1820-1830-е гг.
- 16) Корпус конюшни, 1830-1840-е гг.
- 17) Корпус конюшни, 1830-1840-е гг.
- 18) Корпус конюшни, 1830-1840-е гг.
- 19) Корпус конюшни, 1830-1840-е гг.
- 20) Корпус конюшни, 1830-1840-е гг. (утрачено)
- 21) Здание карантинной конюшни, 1830-1840-е гг. (утрачено)
- 22) Экипажный корпус, 1830-1840-е гг.
- 23) Здание ветеринарного лазарета, 1830-1840-е гг.
- 24) Корпус тренерской и манежа, 1908 г.
- 25) Здание тренерской конюшни, 1902-1908 гг.
- 26) Здание манежа, 1820-е гг.
- 27) Здание маточной конюшни, 1810-1818 гг.
- 28) Здание маточной конюшни, 1810-1820 гг.
- 29) Здание маточной конюшни, 1810-1820 гг.
- 30) Здание конюшни для жеребят, 1830-1840-е гг.
- 31) Здание тренерской конюшни, 1812-1820-е гг.
- 32) Здание казармы, XVIII в.
- 33) Здание мастерской, XVIII в.
- 34) Въездной мост, первая четверть XIX в.

Иные объекты расположенные на территории ансамбля:

35. Памятник рысаку Улову
  36. Памятник графу А.Г. Орлову
  37. Поздняя постройка на территории завода - складское сооружение
  38. Поздняя постройка на территории завода - складское сооружение
- Объекты расположенные в непосредственной близости от границ территории ансамбля:
39. Поздняя постройка на территории завода - здание современной столовой завода



## 2. Координаты поворотных точек границ территории объекта культурного наследия

Обозначение (номер) характерной точки	Координаты характерных точек в МСК 36	
	X, м	Y, м
1	454908,39	2166548,30
2	454920,25	2166652,79
3	454892,20	2166655,87
4	454918,08	2166875,72
5	454951,76	2166871,01
6	454957,01	2166915,60
7	454993,13	2166911,95
8	455000,39	2167002,09
9	454970,40	2167005,44
10	454994,46	2167242,80
11	454709,89	2167280,21
12	454694,40	2167188,64
13	454632,71	2167197,82
14	454609,43	2167044,53
15	454527,19	2167039,65
16	454491,54	2167032,20
17	454457,23	2167046,40
18	454455,69	2167018,67
19	454490,06	2167020,84
20	454524,33	2167006,86
21	454489,93	2166946,09
22	454483,30	2166844,04
23	454485,36	2166793,03
24	454484,82	2166756,49
25	454499,41	2166683,11
26	454505,68	2166636,71
27	454588,20	2166628,36
28	454585,70	2166604,48
29	454784,37	2166582,12
30	454782,16	2166561,94

## 3. Режим использования территории объекта культурного наследия.

### Разрешается:

Ведение хозяйственной деятельности, не противоречащей требованиям обеспечения сохранности объекта культурного наследия и позволяющей обеспечить функционирование объекта культурного наследия в современных условиях, в том

числе:

- проведение работ по сохранению объекта культурного наследия (в соответствии с требованиями действующего законодательства в сфере сохранения объектов культурного наследия) без изменения его подлинных особенностей и историко-культурных характеристик, составляющих предметы охраны, на основании проектной документации, выполненной, согласованной и утвержденной в порядке, установленном действующим законодательством;

- проведение работ по выявлению и воссозданию утраченных исторических построек на основе историко-архитектурных, историко-градостроительных, архивных и археологических исследований, в установленном законодательством порядке;

- проведение работ по сохранению существующих и восстановлению утраченных элементов историко-культурного ландшафта и элементов планировки территории на основе историко-архитектурных, историко-градостроительных, архивных и археологических исследований в установленном законодательством порядке;

- проведение работ по озеленению, благоустройству территории, проводимых, в том числе, с применением методов реставрации, направленных на формирование наиболее близкого к историческому контексту восприятия объектов культурного наследия;

- проведение работ по обеспечению функционирования объекта культурного наследия, по поддержанию его функциональной инфраструктуры, не нарушающих его целостности;

- проведение земляных работ, за исключением работ по посадке деревьев, кустарника при условии обеспечения сохранности объектов археологического наследия в установленном законодательством порядке;

- прокладка, ремонт, реконструкция подземных инженерных коммуникаций, необходимых для сохранения и функционирования объектов культурного наследия, с последующей рекультивацией нарушенных участков;

- модернизация внешних инженерных сетей, не создающая угрозу повреждения особенностей, составляющих предметы охраны объекта культурного наследия, или повреждения, разрушения или уничтожения объекта;

- реконструкция и ремонт полотна дорожных проездов без расширения проезжей части;

- проведение мероприятий, направленных на обеспечение пожарной и экологической безопасности объекта культурного наследия;

- размещение на территории объекта культурного наследия информационных стендов, памятников, памятных знаков, иной историко-культурной информации;

- устройство архитектурной подсветки зданий и территории объекта культурного наследия;

- ремонт, реконструкция без увеличения габаритов объектов капитального строительства, не представляющих историко-культурной ценности: поздние постройки на территории завода – складские сооружения (на схеме 37, 38);

- снос (демонтаж) объектов капитального и некапитального строительства, не

представляющих историко-культурной ценности: поздние постройки на территории завода – складские сооружения (на схеме 37, 38);

- при ремонте зданий и сооружений, не представляющих историко-культурной ценности: поздние постройки на территории завода – складские сооружения (на схеме 37, 38), снижение их диссонирующего влияния путем использования в отделке фасадов натуральных отделочных материалов с применением неярких (пастельных) оттенков, применение декоративных деталей, отвечающих историческим характеристикам усадьбы;

- ограниченное новое строительство сооружений инженерной инфраструктуры (электрики, газа, водоснабжения и водоотведения, связи), необходимой для современного функционирования объекта культурного наследия, при условии наличия согласованного в установленном порядке обязательного раздела об обеспечении сохранности объекта культурного наследия в проектной документации или проекта обеспечения сохранности объекта культурного наследия, включающего оценку воздействия размещения таких объектов на объект культурного наследия, его элементы.

**Запрещается:**

- изменение исторической планировочной структуры;
- строительство, не связанное с восстановлением утраченных исторических построек, за исключением временных построек, необходимых для проведения реставрационных работ;

- деятельность, ведущая к разрушению, искажению внешнего облика элементов и объекта культурного наследия и создающая угрозу их повреждения, разрушения или уничтожения;

- возведение ограждений выше 1,5 м, любых «глухих» ограждений;
- благоустройство, негативно влияющее на восстановление исторического облика территории;

- самовольная посадка и вырубка деревьев, уничтожение травяного покрова;
- проведение земляных работ, за исключением указанных как разрешенные, без обеспечения сохранности объектов археологического наследия в установленном законодательством порядке;

- динамическое воздействие на грунты в зоне их взаимодействия с объектами культурного наследия и производство работ различного типа, создающее разрушающие вибрационные нагрузки;

- установка на фасадах, крышах объектов культурного наследия средств технического обеспечения;

- установка рекламных конструкций, за исключением рекламных конструкций, разрешенных в соответствии с пунктом 3 статьи 35.1 Федерального закона от 25 июня 2002 года № 73-ФЗ «Об объектах культурного наследия (памятниках истории и культуры) народов Российской Федерации»;

- прокладка наземных и воздушных инженерных сетей, кроме временных, необходимых для проведения реставрационных работ;

- при ремонте и реконструкции зданий, не представляющих историко-культурной ценности: поздние постройки на территории завода – складские

сооружения (на схеме 37, 38), использование активных цветовых решений в отделке фасадов, кровельном покрытии, применение сайдинга и искусственных материалов в отделке фасадов;

- использование активных цветовых решений в отделке фасадов зданий и сооружений инженерной и транспортной инфраструктуры.

#### **Особый режим для парковой территории объекта культурного наследия.**

##### **Разрешается:**

- проведение работ, направленных на сохранение парка, в том числе сохранение и воссоздание элементов исторического паркового ландшафта, исторических трасс аллей, тропинок, дорожек;

- восстановление характерных параметров исторического ландшафта - характерного соотношения открытых и закрытых пространств, насаждений традиционных пород, формирующих виды и панорамы контуров парка, на основании проектов, выполненных и согласованных в установленном порядке;

- восстановление парковых и садовых посадок по историческим описаниям, сохранившимся элементам, на основе историко-культурных, дендрологических, таксационных и иных исследований;

- проведение работ по озеленению, регулированию и санации зеленых насаждений в целях обеспечения визуального восприятия планировочной композиции парка, нейтрализация дисгармоничного озеленения, сохранение ценных пород деревьев, проведение лечебно-оздоровительных работ по старовозрастным деревьям, расчистка парковых насаждений от самосевных сорных древесных растений на основании проектов, выполненных, согласованных и утвержденных в установленном порядке.

##### **Запрещается:**

- рубка старовозрастных деревьев, кроме мероприятий, предусмотренных специальными проектами санации;

- самовольная, без специальных проектов, посадка деревьев и кустарника;

- уничтожение травяного покрова;

- устройство сплошных оград и заборов отдельных участков парка;

- захламливание территории, загрязнение почв, нарушение почвенного покрова.