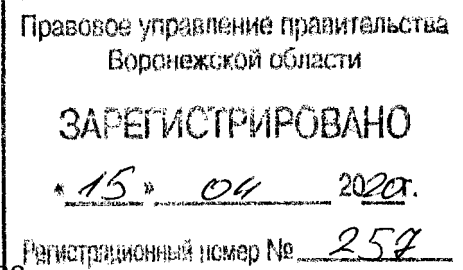




Управление лесного хозяйства  
Воронежской области



## П Р И К А З

«09» апреля 2020 г.

№ 388

Воронеж

### **О внесении изменений в приказ управления лесного хозяйства Воронежской области от 29.11.2018 № 1775**

В соответствии со статьями 83, 87 Лесного кодекса Российской Федерации и приказом Министерства природных ресурсов и экологии Российской Федерации от 27.02.2017 № 72 «Об утверждении состава лесохозяйственных регламентов, порядка их разработки, сроков их действия и порядка внесения в них изменений»

#### П Р И К А З Ы В А Ю:

1. Внести в приказ управления лесного хозяйства Воронежской области от 29.11.2018 № 1775 «Об утверждении лесохозяйственного регламента Бобровского лесничества Воронежской области» изменение, заменив в реквизитах цифры «1775» на цифры «1175».

2. Внести в Лесохозяйственный регламент Бобровского лесничества Воронежской области, утвержденный приказом управления лесного хозяйства Воронежской области от 29.11.2018 № 1775 «Об утверждении лесохозяйственного регламента Бобровского лесничества Воронежской области», следующие изменения:

2.1. Содержание лесохозяйственного регламента признать утратившим силу.

2.2. Во Введении:

2.2.1. Абзацы первый, второй признать утратившими силу.

2.2.2. Абзац третий изложить в следующей редакции:

«Использование, охрана, защита, воспроизводство лесов, расположенных в границах Бобровского лесничества Воронежской области, осуществляются в соответствии с лесохозяйственным регламентом Бобровского лесничества Воронежской области (далее – Бобровское лесничество, лесохозяйственный регламент).».

2.2.3. В абзаце пятом после слов «безвозмездного пользования лесным участком, прекращения» дополнить словом «сервитута,».

2.2.4. В перечне законодательных и иных нормативных правовых актов, нормативно-технических, методических и проектных документов, которые использованы при разработке лесохозяйственного регламента:

2.2.4.1. Строку «Об утверждении Положения об определении функциональных зон в лесопарковых зонах, площади и границ лесопарковых зон, зеленых зон» изложить в следующей редакции:

«

Об утверждении Правил изменения границ земель, на которых располагаются леса, указанные в пунктах 3 и 4 части 1 статьи 114 Лесного кодекса Российской Федерации, и определения функциональных зон в лесах, расположенных в лесопарковых зонах	Постановление Правительства РФ от 21.12.2019 № 1755 (Официальный интернет-портал правовой информации <a href="http://www.pravo.gov.ru">http://www.pravo.gov.ru</a> , 25.12.2019)
---	--

».

2.2.4.2. После строки «Об утверждении Положения об определении функциональных зон в лесопарковых зонах, площади и границ лесопарковых зон, зеленых зон» дополнить строкой следующего содержания:

«

Об утверждении особенностей возмещения вреда, причиненного лесам и находящимся в них природным объектам вследствие нарушения лесного законодательства	Постановление Правительства РФ от 29.12.2018 № 1730 (Официальный интернет-портал правовой информации <a href="http://www.pravo.gov.ru">http://www.pravo.gov.ru</a> , 31.12.2018)
---	--

».

2.2.4.3. Строку «Об утверждении Правил лесовосстановления» изложить в следующей редакции:

«

Об утверждении Правил лесовосстановления, состава проекта лесовосстановления, разработки лесовосстановления и внесения в него изменений	Правил проекта порядка проекта	Приказ Минприроды России от 25.03.2019 № 188 (Официальный интернет-портал правовой информации <a href="http://www.pravo.gov.ru">http://www.pravo.gov.ru</a> , 15.05.2019)
---	--------------------------------	---

».

2.2.4.4. Строку «Об утверждении Особенности использования, охраны, защиты, воспроизводства лесов, расположенных в водоохранных зонах, лесов, выполняющих функции защиты природных и иных объектов, ценных лесов, а также лесов, расположенных на особо защитных участках лесов» признать утратившей силу.

2.2.4.5. Строку «Об утверждении Порядка ведения государственного лесного реестра» изложить в следующей редакции:

«

Об утверждении Порядка ведения государственного лесного реестра и внесении изменений в Перечень, формы и порядок подготовки документов, на основании которых осуществляется внесение документированной информации в государственный лесной реестр и ее изменение, утвержденные приказом Минприроды России от 11 ноября 2013 г. № 496	Приказ Минприроды России от 15.01.2019 № 10 (Официальный интернет-портал правовой информации <a href="http://www.pravo.gov.ru">http://www.pravo.gov.ru</a> , 04.04.2019)
--	--

».

2.2.4.6. Строку «Об утверждении Правил лесоразведения» изложить в следующей редакции:

«

Об утверждении Правил лесоразведения, состава проекта лесоразведения, порядка его разработки	Правил проекта его	Приказ Минприроды России от 28.12.2018 № 700 (Официальный интернет-портал правовой информации <a href="http://www.pravo.gov.ru">http://www.pravo.gov.ru</a> , 10.04.2019)
--	--------------------	---

».

2.2.4.7. Строку «Об утверждении схемы развития и размещения особо охраняемых природных территорий областного значения Воронежской области» признать утратившей силу.

2.3. В главе 1:

2.3.1. В пункте 1.1:

2.3.1.1. В подпункте 1.1.5:

2.3.1.1.1. Абзац шестой изложить в следующей редакции:

«- леса, расположенные в защитных полосах лесов (леса, расположенные в границах полос отвода железных дорог и придорожных полос автомобильных дорог, установленных в соответствии с законодательством Российской Федерации о железнодорожном транспорте, законодательством об автомобильных дорогах и о дорожной деятельности) – 2375,5 га (9,0%);».

2.3.1.1.2. Абзацы восьмой, девятый изложить в следующей редакции:

«- лесостепные леса (леса, расположенные в степной зоне, лесостепной зоне, выполняющие защитные функции) – 22425,8 га (98,8%);

«- нерестоохранные полосы лесов (леса, расположенные в границах рыбоохранных зон или рыбохозяйственных заповедных зон, установленных в соответствии с законодательством о рыболовстве и сохранении водных биологических ресурсов) – 275,2 га (1,2%).».

2.3.1.1.3. Таблицу 1.1.5.1 изложить в следующей редакции:

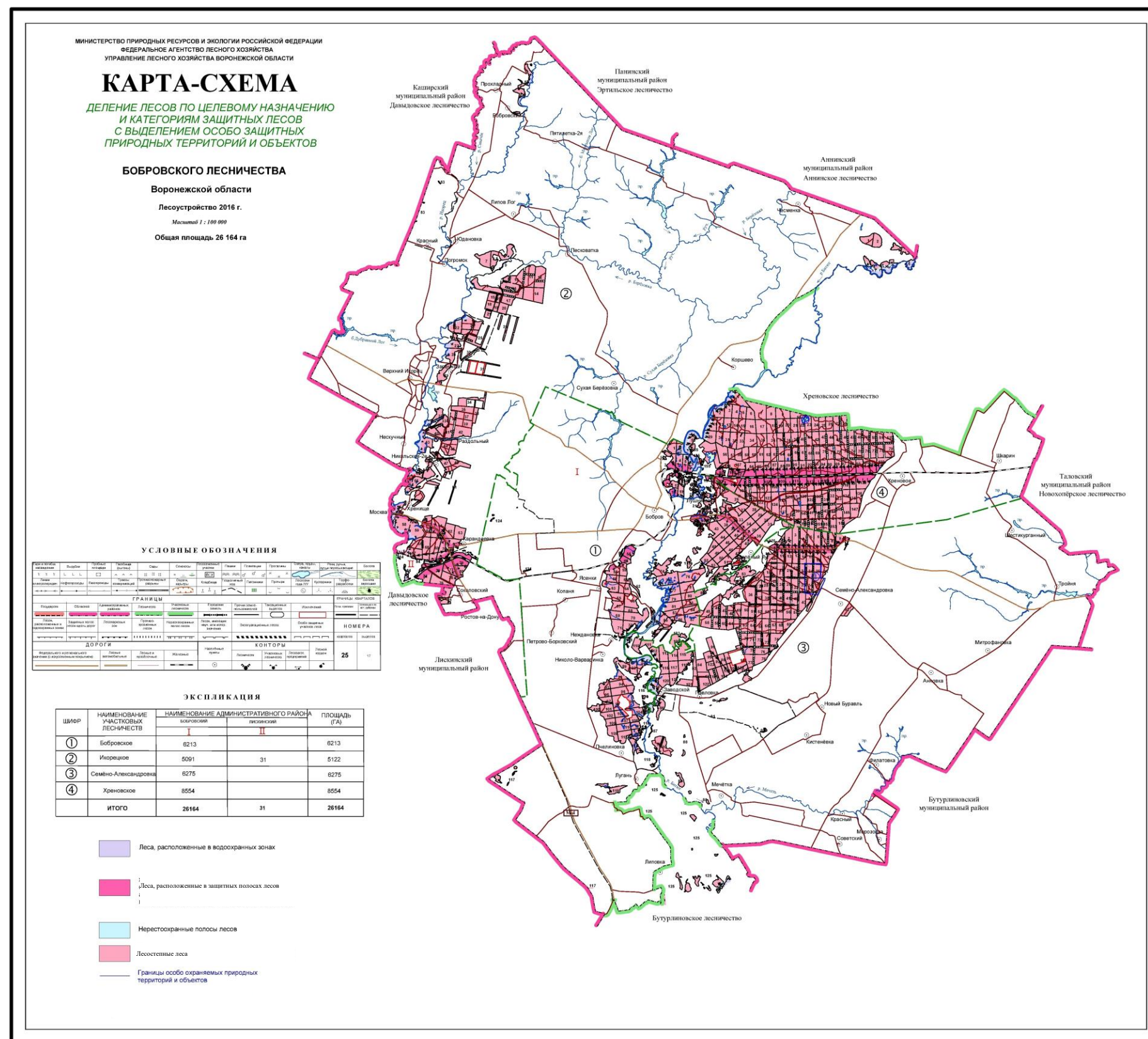
## Распределение лесов по целевому назначению и категориям защитных лесов

Целевое назначение лесов	Участковое лесничество	Номера лесных кварталов или их частей	Площадь, га	Основания деления лесов по целевому назначению
Всего лесов			<b>26164</b>	Статьи 111, 113 Лесного кодекса Российской Федерации,
Защитные леса			<b>26164</b>	Приказ Рослесхоза от 31.08.2017 № 444 «Об установлении границ Бобровского, Воронежского, Воронежцовского, Теллермановского лесничеств Воронежской области, об отнесении лесов к защитным лесам и установлении их границ, о выделении особо защитных участков лесов и установлении их границ, признании утратившими силу некоторых положений приказов Рослесхоза от 09.04.2009 № 136, от 23.12.2011 № 554»
Леса, расположенные в водоохраных зонах	Бобровское	части кварталов 2, 5, 6, 12, 19-22, 71-75, 77, 79, 81, 85, 90, 91, 105, 116, 118, 121, 125 квартал 6,	<b>1087,5</b> 306,3	
	Икорецкое	части кварталов 4, 5, 8, 9, 22, 23, 27, 28, 32, 43, 52, 54, 56-59, 66, 67, 82	465,3	
	Семеново-Александровское	части кварталов 85-87, 89, 90, 108, 110, 112, 116, 119	92,4	
	Хреновское	квартал 54, части кварталов 1-3, 11, 29, 53, 55, 120	223,5	
Леса, выполняющие функции защиты природных и иных объектов			<b>2375,5</b>	Статьи 111, 114 Лесного кодекса Российской Федерации,
Леса, расположенные в защитных полосах лесов (леса, расположенные в границах полос отвода железных дорог и придорожных полос автомобильных дорог, установленных в соответствии с законодательством Российской Федерации о железнодорожном транспорте, об законодательством об автомобильных дорогах и о дорожной деятельности)	Бобровское	кварталы 7, 8 части кварталов 1, 3-6, 9-11, 13, 14, 17-19, 23, 24, 33-42, 56-59, 122, 124	<b>2375,5</b> 538,4	Приказ Рослесхоза от 31.08.2017 № 444 «Об установлении границ Бобровского, Воронежского, Воронежцовского, Теллермановского лесничеств Воронежской области, об отнесении лесов к защитным лесам и установлении их границ, о выделении особо защитных участков лесов и установлении их границ, признании утратившими силу некоторых положений приказов Рослесхоза от 09.04.2009 № 136, от 23.12.2011 № 554»
	Икорецкое	кварталы 72, 73 части кварталов 29, 34, 56-62, 64, 65, 68-71, 74-80, 84	487,5	
	Семеново-Александровское	части кварталов 1-17, 125	247,5	
	Хреновское	кварталы 80, 81, части кварталов 82-120, 156, 158	1102,1	

Целевое назначение лесов	Участковое лесничество	Номера лесных кварталов или их частей	Площадь, га	Основания деления лесов по целевому назначению
Целевые леса			<b>22701</b>	Статья 111, 115 Лесного кодекса Российской Федерации, Приказ Рослесхоза от 31.08.2017 № 444 «Об установлении границ Бобровского, Воронежского, Воронежцовского, Теллермановского лесничеств Воронежской области, об отнесении лесов к защитным лесам и установлении их границ, о выделении особо защитных участков лесов и установлении их границ, признании утратившими силу некоторых положений приказов Рослесхоза от 09.04.2009 № 136, от 23.12.2011 № 554»
Ценные леса			<b>22425,8</b>	
Лесостепные леса (леса, расположенные в степной зоне, лесостепной зоне, выполняющие защитные функции)		кварталы 15, 16, 25-32, 43-55, 60-70, 76, 78, 80, 82, 84, 86-89, 92-104, 106-115, 117, 119, 120, 123 части кварталов 1-6, 9-11, 13, 14, 17-24, 33-42, 56-59, 71-75, 77, 79, 81, 83, 85, 90, 91, 105, 116, 118, 121, 122, 124, 125	5239,3	
	Бобровское	кварталы 1-3, 7, 10-21, 24-26, 30, 31, 33, 35-42, 44-51, 53, 55, 63, 81, 83 части кварталов 4, 5, 8, 9, 22, 23, 27-29, 32, 34, 43, 52, 54, 56-62, 64-71, 74-80, 82, 84	4138,2	
	Икорецкое	кварталы 18-84, 88, 90, 91-107, 109, 111, 113-115, 117, 118, 121-124		
	Семено-Александровское	части кварталов 1-17, 86, 89, 90, 110, 112, 116, 119, 120, 125	5887,7	
	Хреновское	кварталы 4-10, 12-28, 30-50, 52, 56-79, 121-154, 157 части кварталов 1-3, 11, 29, 51, 53, 55, 82-120, 155, 156, 158	7160,6	
			<b>275,2</b>	
Нерестоохранные полосы лесов (леса, расположенные в границах рыбоохранных зон или рыбохозяйственных заповедных зон, установленных в соответствии с законодательством о рыболовстве и сохранении водных биологических ресурсов)	Бобровское	части кварталов 2-6, 11, 12, 19, 20, 22, 71-75, 77, 79, 81, 83, 85, 90, 91, 105, 116, 118, 125	129,0	
	Икорецкое	части кварталов 4, 5	31,0	
	Семено-Александровское	части кварталов 85-87, 89, 90, 108, 110, 112, 116, 119, 120	47,4	
	Хреновское	части кварталов 1-3, 11, 29, 51, 53, 55, 155	67,8	

2.3.1.1.4. Карту – схему подразделения лесов по целевому назначению изложить в следующей редакции:

«1.1.5. Поквартальная карта-схема подразделения лесов по целевому назначению с нанесением местоположения существующих и проектируемых особо охраняемых природных территорий и объектов, объектов лесной, лесоперерабатывающей инфраструктуры, объектов, не связанных с созданием лесной инфраструктуры»





2.3.1.2. В подпункте 1.1.6:

2.3.1.2.1. Таблицу 1.1.6.1 изложить в следующей редакции:

«Таблица 1.1.6.1

**Характеристика лесных и нелесных земель лесного фонда  
на территории лесничества**

Показатели характеристики земель	Всего по лесничеству	
	площадь, га	%
1	2	3
1. Общая площадь земель	<b>26164</b>	<b>100,0</b>
2. Лесные земли, всего*	<b>23122</b>	<b>88,3</b>
2.1. Земли, на которых расположены леса, всего	<b>21134</b>	<b>80,7</b>
2.2. Земли, предназначенные для лесовосстановления, всего	<b>916</b>	<b>3,5</b>
в том числе:		
-гари	161	0,6
- погибшие насаждения	29	0,1
-вырубки	306	1,2
-прогалины и пустыри	420	1,6
- редины	0	0
- другие	0	0
3. Нелесные земли, всего	<b>3042</b>	<b>11,6</b>
3.1. Земли, необходимые для освоения лесов, всего	<b>1517</b>	<b>5,8</b>
в том числе:		
- дороги, просеки	628	2,4
- другие	889	3,4
3.2. Земли, неудобные для использования, всего	<b>1525</b>	<b>5,8</b>
- болота	1524	5,8
- каменистые россыпи	0	0
- другие	1	0

».

2.3.1.2.2. Абзацы первый – четвертый после таблицы 1.1.6.1 признать утратившими силу.

2.3.1.2.3. После таблицы 1.1.6.1 дополнить абзацем следующего содержания:

«\* Кроме того, к лесным землям в соответствии с данными государственного лесного реестра отнесены несомкнувшиеся лесные культуры 1 066 га и лесные питомники 6 га».

2.3.1.3. В подпункте 1.1.7:

2.3.1.3.1. Абзац шестой признать утратившим силу.

2.3.1.3.2. Абзац тринадцатый изложить в следующей редакции:

«В лесах, расположенных на особо охраняемых природных территориях, запрещается использование химических препаратов, обладающих токсичным, канцерогенным или мутагенным воздействием.»

2.3.1.3.3. Абзац двадцать четвертый признать утратившим силу.

2.3.2. В пункте 1.2:

2.3.2.1. В таблице 1.2.1:

2.3.2.1.1. Строку «Создание лесных плантаций и их эксплуатация»

изложить в следующей редакции:

«

Создание лесных плантаций и их эксплуатация	В соответствии со статьей 113 Лесного кодекса Российской Федерации в лесах, расположенных в водоохраных зонах, установленных в соответствии с водным законодательством, запрещается создание и эксплуатация лесных плантаций.
---	---

».

2.3.2.1.2. Слова «Выполнение работ по геологическому изучению недр, разработка месторождений полезных ископаемых» заменить словами «Осуществление геологического изучения недр, разведка и добыча полезных ископаемых».

2.3.2.1.3. Строку «Иные виды» признать утратившей силу.

2.4. В главе 2:

2.4.1. В пункте 2.1:

2.4.1.1. В подпункте 2.1.1:

2.4.1.1.1. Абзац первый изложить в следующей редакции:

«В соответствии с частью 1 статьи 17 Лесного кодекса Российской Федерации рубки лесных насаждений осуществляются в форме выборочных рубок или сплошных рубок.»

2.4.1.1.2. Абзац третий изложить в следующей редакции:

«При проведении выборочных рубок спелых, перестойных лесных насаждений \ должно обеспечиваться сохранение подроста лесных насаждений целевых пород на площадях, не занятых погрузочными пунктами, трассами магистральных и пасечных волоков, дорогами, производственными и бытовыми площадками, в количестве не менее 70 процентов (для горных лесов - 60 процентов).».

2.4.1.1.3. В абзаце восьмом после таблицы 2.1.1.1 слова «Правилами лесовосстановления, утвержденными приказом Минприроды России от 29.06.2016 № 375.» заменить словами «Правилами лесовосстановления, утвержденными приказом Минприроды России от 25.03.2019 № 188.».

2.4.1.2. Подпункт 2.1.2 изложить в следующей редакции:

#### «2.1.2. Методы лесовосстановления

Лесовосстановление осуществляется естественным, искусственным или комбинированным способом в целях восстановления вырубленных, погибших, поврежденных лесов, а также сохранения полезных функций лесов, их биологического разнообразия в соответствии с приказом Минприроды России от 25.03.2019 № 188 «Об утверждении Правил лесовосстановления, состава проекта лесовосстановления, порядка разработки проекта лесовосстановления и внесения в него изменений.

Естественное восстановление лесов (далее - естественное лесовосстановление) осуществляется вследствие как природных процессов, так и мер содействия лесовосстановлению, указанных в пункте 15 Правил лесовосстановления, утвержденных Приказом Минприроды России от 25.03.2019 № 188.

Искусственное восстановление лесов (далее - искусственное лесовосстановление) осуществляется путем создания лесных культур: посадки сеянцев, саженцев, в том числе с закрытой корневой системой, черенков или посева семян лесных растений, в том числе при реконструкции малоценных лесных насаждений.

Комбинированное восстановление лесов (далее - комбинированное лесовосстановление) осуществляется за счет сочетания естественного и искусственного лесовосстановления.».

Технологии, способы и объемы лесовосстановительных мероприятий приведены в разделе 2.17.3 настоящего лесохозяйственного регламента.».

2.4.1.3. В подпункте 2.1.5:

2.4.1.3.1. В таблице 2.1.5.1:

2.4.1.3.1.1. Слова «ЗАЩИТНЫЕ ПОЛОСЫ ЛЕСОВ, РАСПОЛОЖЕННЫЕ ВДОЛЬ ЖЕЛЕЗНОДОРОЖНЫХ ПУТЕЙ ОБЩЕГО ПОЛЬЗОВАНИЯ, ФЕДЕРАЛЬНЫХ АВТОМОБИЛЬНЫХ ДОРОГ ОБЩЕГО ПОЛЬЗОВАНИЯ, АВТОМОБИЛЬНЫХ ДОРОГ ОБЩЕГО ПОЛЬЗОВАНИЯ, НАХОДЯЩИХСЯ В СОБСТВЕННОСТИ СУБЪЕКТОВ РОССИЙСКОЙ ФЕДЕРАЦИИ» заменить словами «леса, расположенные в защитных полосах лесов».

2.4.1.3.1.2. Слова «ЛЕСА, РАСПОЛОЖЕННЫЕ В ПУСТЫННЫХ, ПОЛУПУСТЫННЫХ, ЛЕСОСТЕПНЫХ, ЛЕСОТУНДРОВЫХ ЗОНАХ, СТЕПЯХ, ГОРАХ» заменить словами «лесостепные леса».

2.4.1.4. В абзаце четвертом подпункта 2.1.6 слово «(лесопарков)» исключить.

2.4.1.5. В подпункте 2.1.7:

2.4.1.5.1. Наименование таблицы 2.1.7.1 изложить в следующей редакции:

«Расчетная лесосека (ежегодный допустимый объем изъятия древесины) в средневозрастных, приспевающих, спелых, перестойных лесных насаждений при уходе за лесами».

2.4.1.5.2. В таблице 2.1.7.1 слова «Виды ухода за лесом» заменить словами «Виды ухода за лесами».

2.4.2. В пункте 2.3:

2.4.2.1. В абзаце втором после слова «относятся» дополнить словом «валежник».

2.4.2.2. В абзаце четвертом слова «часть 2» заменить словами «часть 1».

2.4.2.3. В абзаце восьмом слова «Правила лесовосстановления, утвержденные приказом Минприроды России от 29.06.2016 № 375,» заменить словами «Правила лесовосстановления, утвержденные приказом Минприроды России от 25.03.2019 № 188,».

2.4.2.4. В абзаце шестом после таблицы 2.3.1.4 подпункта 2.3.1 слова «или лесопарка» исключить.

2.4.3. В пункте 2.4:

2.4.3.1. После абзаца второго дополнить абзацем следующего содержания:

«Заготовка пищевых лесных ресурсов и сбор лекарственных растений представляет собой предпринимательскую деятельность, связанную с изъятием, хранением и вывозом лесных ресурсов из леса.»

2.4.3.2. Абзацы четвертый – шестой изложить в следующей редакции:

«Согласно статьям 11 и 35 Лесного кодекса Российской Федерации в лесах лесничества допускается заготовка гражданами пищевых лесных ресурсов и сбора ими лекарственных растений для собственных нужд.

Использование лесов для заготовки пищевых лесных ресурсов и сбора лекарственных растений на территории лесничества может осуществляться при соблюдении установленных ограничений в соответствии со статьей 27 Лесного кодекса Российской Федерации.

Порядок заготовки гражданами пищевых лесных ресурсов и сбор лекарственных растений для собственных нужд устанавливается Законом Воронежской области от 20.11.2007 № 118-ОЗ «О регулировании отдельных лесных отношений на территории Воронежской области».

2.4.3.3. После абзаца шестого дополнить абзацем следующего содержания:

«В соответствии с пунктом 1 приложения 3 к Закону Воронежской области от 20.11.2007 № 118-ОЗ «О регулировании отдельных лесных отношений на территории Воронежской области» в соответствии с Лесным кодексом Российской Федерации граждане имеют право свободно и бесплатно пребывать в лесах и для собственных нужд осуществлять заготовку и сбор дикорастущих плодов, ягод, орехов, грибов, других пригодных для употребления в пищу лесных ресурсов (пищевых лесных ресурсов).».

2.4.3.4. В абзаце седьмом слова «Правила лесовосстановления, утвержденные приказом Минприроды России от 29.06.2016 № 375,» заменить словами «Правила лесовосстановления, утвержденные приказом Минприроды России от 25.03.2019 № 188,».

2.4.4. В пункте 2.5:

2.4.4.1. В абзаце восьмом слова «временными постройками, в том числе ограждений (пункт 5 Правил использования лесов для осуществления видов деятельности в сфере охотничьего хозяйства)» заменить словами «некапитальными строениями, сооружениями, в том числе ограждений (часть 4 статьи 36 Лесного кодекса Российской Федерации)».

2.4.4.2. Абзац десятый изложить в следующей редакции:

«В соответствии со статьей 53 Федерального закона от 24.07.2009 № 209-ФЗ «Об охоте и о сохранении охотничьих ресурсов и о внесении изменений в отдельные законодательные акты Российской Федерации» к охотничьей инфраструктуре относятся предназначенные для осуществления видов деятельности в сфере охотничьего хозяйства объекты капитального строительства, некапитальные строения, сооружения, в том числе охотничьи базы, питомники диких животных, вольеры, объекты благоустройства, другие объекты охотничьей инфраструктуры, перечень

которых утвержден распоряжением Правительства Российской Федерации от 11.07.2017 № 1469-р <Об утверждении перечня объектов, относящихся к охотничьей инфраструктуре>».

2.4.5. В пункте 2.6:

2.4.5.1. В абзаце втором слова «временных построек, в том числе предназначенных» заменить словами «некапитальных строений, сооружений, предназначенных в том числе».

2.4.5.2. Абзац пятый изложить в следующей редакции:

«Для использования лесов гражданами в целях осуществления сельскохозяйственной деятельности (в том числе пчеловодства) для собственных нужд лесные участки предоставляются в безвозмездное пользование или устанавливается сервитут в соответствии со статьей 9 Лесного кодекса Российской Федерации (часть 4 статьи 38 Лесного кодекса Российской Федерации).».

2.4.5.3. В подпункте 2.6.1:

2.4.5.3.1. В наименовании подпункта после слов «северное оленеводство» дополнить словом «мараловодство», слово «рыболовство» заменить словом «рыбоводство».

2.4.5.3.2. Абзац двадцать первый изложить в следующей редакции:

«Использование лесов лесничества для северного оленеводства, товарной аквакультуры (товарного рыбоводства), пантового оленеводства (мараловодства) на территории лесничества не предусмотрено.».

2.4.6. В абзаце седьмом пункта 2.7 слова «Правила лесовосстановления, утвержденные приказом Минприроды России от 29.06.2016 № 375,» заменить словами «Правила лесовосстановления, утвержденные приказом Минприроды России от 25.03.2019 № 188,».

2.4.7. В пункте 2.8:

2.4.7.1. Дополнить абзацами следующего содержания:

«Согласно статье 25 Лесного кодекса Российской Федерации леса лесничества могут использоваться для осуществления рекреационной деятельности.

В соответствии с частью 1 статьи 41 Лесного кодекса Российской Федерации леса могут использоваться для осуществления рекреационной деятельности в целях организации отдыха, туризма, физкультурно-оздоровительной и спортивной деятельности.

Для осуществления рекреационной деятельности в целях организации отдыха, туризма, физкультурно-оздоровительной и спортивной деятельности лица, использующие леса, могут организовывать туристические станции, туристические тропы и трассы, проведение культурно-массовых мероприятий, пешеходные, велосипедные и лыжные прогулки, конные прогулки (верхом и/или на повозках), занятия изобразительным искусством, познавательные и экологические экскурсии, спортивные соревнования по отдельным видам спорта, специфика которых соответствует проведению соревнований в лесу, физкультурно-спортивные фестивали и тренировочные сборы, а также другие виды организации рекреационной деятельности.

Перечень объектов, не связанных с созданием лесной инфраструктуры, для осуществления рекреационной деятельности в защитных лесах, определен распоряжением Правительства Российской Федерации от 27.05.2013 № 849-р <Об утверждении Перечня объектов, не связанных с созданием лесной инфраструктуры для защитных лесов, эксплуатационных лесов, резервных лесов>.

Граждане обязаны соблюдать Правила санитарной безопасности, Правила пожарной безопасности, Правила лесовосстановления, Правила ухода.».

2.4.7.2. В подпункте 2.8.1:

2.4.7.2.1. Абзацы первый – пятый изложить в следующей редакции:



«Осуществление рекреационной деятельности в лесу оценивается с помощью количественных показателей:

- интенсивности рекреационного использования;
- рекреационной нагрузки, допустимой рекреационной нагрузки;
- рекреационной емкости объекта.

Рекреационная нагрузка определяется количеством людей, отдыхающих на единице площади лесов (1 гектаре) в определенный промежуток времени (час, день, месяц, сезон, год).».

2.4.7.2.2. После абзаца пятого дополнить абзацами следующего содержания:

«Отдельные лесные участки подвергаются усиленной рекреации, особенно сосновые и сосново-березовые насаждения, примыкающие к автомобильным дорогам, садоводческим товариществам, домам отдыха и другим учреждениям оздоровительного характера. Основными видами рекреационной нагрузки и в целом антропогенного воздействия в городских лесах и в прилегающих к ним территориях являются:

- прогулки городского населения зимой и летом;
- спортивные занятия;
- пикники в лесу;
- заготовка дикоросов (грибов, ягод);
- купание и загорание на пляжах;
- туристические походы;
- организованный сезонный отдых в пионерских лагерях и домах отдыха;
- занятие садоводством и огородничеством;
- свалки промышленных отходов и бытового мусора;
- неорганизованные стоянки личного транспорта.

Допустимая рекреационная нагрузка – это нагрузка, не превышающая самовосстановительных способностей лесных биогеоценозов при

неопределенно длительном ее воздействии. Она приводит в основном к слабым нарушениям и вносит незначительные изменения в отдельные элементы биогеоценозов, не изменяя их структурную и функциональную устойчивость. Для устранения последствий антропогенного воздействия не требуется целенаправленного лесоводственного вмешательства.

Наибольшая рекреационная нагрузка на лесные насаждения приходится на теплое время года, хотя некоторые виды отдыха осуществляются и в зимний период.».

2.4.7.2.3. Абзацы первый – девятнадцатый после таблицы 2.8.1.1 признать утратившими силу.

2.4.7.2.4. В таблице 2.8.1.5 слова «Пастьба скота» заменить словами «Выпас сельскохозяйственных животных».

2.4.7.3. Подпункт 2.8.3 изложить в следующей редакции:

«Порядок определения функциональных зон в лесах, расположенных в лесопарковых зонах, установлен постановлением Правительства Российской Федерации от 21.12.2019 № 1755 «Об утверждении Правил изменения границ земель, на которых располагаются леса, указанные в пунктах 3 и 4 части 1 статьи 114 Лесного кодекса Российской Федерации, и определения функциональных зон в лесах, расположенных в лесопарковых зонах».

Одновременно с изменением границ земель, на которых расположены леса в лесопарковых и зеленых зонах, определяются следующие функциональные зоны в лесах, расположенных в лесопарковой зоне:

- зона активного отдыха;
- прогулочная зона;
- зона фаунистического покоя;
- восстановительная зона.».

2.4.7.4. В подпункте 2.8.4:

2.4.7.4.1. Наименование подпункта изложить в следующей редакции:

**«2.8.4. Перечень некапитальных строений, сооружений на лесных участках и нормативы их благоустройства».**

2.4.7.4.2. В абзаце первом слова «временных построек,» заменить словами «некапитальных строений, сооружений,».

2.4.7.4.3. В абзаце втором слова «временных постройках» заменить словами «некапитальных строениях, сооружениях».

2.4.7.5. В абзаце четвертом подпункта 2.8.5 слова «временных построек» заменить слова «некапитальных строений, сооружений».

2.4.8. В пункте 2.9:

2.4.8.1. В абзаце первом после слов «(целевых пород)» дополнить словами «, к которым относятся лесные насаждения искусственного происхождения, за счет которых обеспечивается получение древесины с заданными характеристиками.».

2.4.8.2. Абзац четвертый изложить в следующей редакции:

«В соответствии со статьей 113 Лесного кодекса Российской Федерации в лесах, расположенных в водоохраных зонах, установленных в соответствии с водным законодательством, запрещается создание и эксплуатация лесных плантаций.».

2.4.9. В абзаце пятом пункта 2.10 слова «временных построек.» заменить слова «некапитальных строений, сооружений.».

2.4.10. В пункте 2.12:

2.4.10.1. Наименование пункта изложить в следующей редакции:

**«2.12. Нормативы, параметры и сроки использования лесов в целях осуществления геологического изучения недр, разведки и добычи полезных ископаемых».**

2.4.10.2. Абзацы первый – четвертый изложить в следующей редакции:

«Использование лесов в целях осуществления геологического изучения недр, разведки и добычи полезных ископаемых осуществляется с

предоставлением или без предоставления лесных участков, с установлением или без установления сервитута.

Для использования лесов в целях осуществления геологического изучения недр, разведки и добычи полезных ископаемых лесной участок, находящийся в государственной собственности, предоставляется в аренду или в отношении этого лесного участка может быть установлен сервитут в соответствии со статьей 9 Лесного кодекса Российской Федерации.

Допускается использование лесов в целях осуществления геологического изучения недр без предоставления лесного участка, установления сервитута, если выполнение работ в указанных целях не влечет за собой проведение рубок лесных насаждений или строительство объектов капитального строительства. В данном случае использование лесов осуществляется на основании разрешений управления лесного хозяйства Воронежской области.

В целях обеспечения безопасности граждан и создания необходимых условий для эксплуатации объектов, связанных с осуществлением геологического изучения недр, разведкой и добычей полезных ископаемых, в том числе в охранных зонах указанных объектов, осуществляется использование лесов для проведения выборочных рубок и сплошных рубок деревьев, кустарников, лиан без предоставления лесных участков, без установления сервитута.».

2.4.10.3. В абзаце пятом слова «для выполнения работ по геологическому изучению недр, для разработки месторождений полезных ископаемых» заменить словами «в целях осуществления геологического изучения недр, разведки и добычи полезных ископаемых».

2.4.10.4. В абзаце шестом слова «для выполнения работ по геологическому изучению недр и разработки месторождений полезных ископаемых» заменить словами «в целях осуществления геологического изучения недр, разведки и добычи полезных ископаемых».

2.4.10.5. После абзаца двенадцатого дополнить абзацем следующего содержания:

«- для разведки и добычи общераспространенных полезных ископаемых на участках недр местного значения, которые указаны в пункте 1 части первой статьи 2.3 Закона Российской Федерации от 21.02.1992 № 2395-1 «О недрах» и которые предоставляются в соответствии с абзацем восьмым пункта 6 статьи 10.1 Закона Российской Федерации от 21.02.1992 № 2395-1 «О недрах», - на срок выполнения соответствующих работ по строительству, реконструкции, капитальному ремонту, ремонту и содержанию автомобильных дорог общего пользования.».

2.4.10.6. В абзаце четырнадцатом слова «для выполнения работ по геологическому изучению недр и разработки месторождений полезных ископаемых,» заменить словами «в целях осуществления геологического изучения недр, разведки и добычи полезных ископаемых,».

2.4.11. В пункте 2.14:

2.4.11.1. Абзац первый изложить в следующей редакции:

«Использование лесов для строительства, реконструкции, эксплуатации линейных объектов осуществляется с предоставлением или без предоставления лесного участка, установлением или без установления сервитута, публичного сервитута.».

2.4.11.2. В абзаце шестом после слова «участков» дополнить словами «, установления сервитута, публичного сервитута.».

2.4.12. В пункте 2.17:

2.4.12.1. В подпункте 2.17.1:

2.4.12.1.1. После таблицы 2.17.1.3 дополнить абзацами следующего содержания:

«Предупреждение лесных пожаров

В соответствии с частью 1 статьи 53.1 Лесного кодекса Российской Федерации предупреждение лесных пожаров включает в себя

противопожарное обустройство лесов и обеспечение средствами предупреждения и тушения лесных пожаров.».

2.4.12.1.2. Абзац шестнадцатый после таблицы 2.17.1.4 изложить в следующей редакции:

«Разработка и утверждение планов тушения лесных пожаров».

2.4.12.1.3. После абзаца шестнадцатого после таблицы 2.17.1.4 дополнить абзацем следующего содержания:

«Планы тушения лесных пожаров разрабатываются и утверждаются управлением лесного хозяйства Воронежской области в соответствии с Постановлением Правительства Российской Федерации от 17.05.2011 № 377 «Об утверждении Правил разработки и утверждения плана тушения лесных пожаров и его формы».».

2.4.12.2. В подпункте 2.17.2:

2.4.12.2.1. В абзаце четырнадцатом слова «от 25.04.2017 № 179 «Об утверждении методических указаний по осуществлению лесозащитного районирования» заменить словами «от 26.12.2018 № 1067 «Об установлении лесозащитного районирования в лесах, расположенных на землях лесного фонда, и признании утратившим силу приказа Рослесхоза от 25.04.2017 № 179».».

2.4.12.2.2. По тексту таблицы 2.17.2.1 слова «Ежегодный размер пользования:» заменить словами «Ежегодный допустимый объем изъятия древесины:».

2.4.12.2.3. В абзацах шестнадцатом, двадцать первом, тридцать четвертом после таблицы 2.17.2.2 слово «(лесопарк)» исключить.

2.4.12.2.4. Абзац тридцать второй после таблицы 2.17.2.2 признать утратившим силу.

2.4.12.3. Абзацы первый – седьмой подпункта 2.17.3 признать утратившими силу.

2.4.12.4. В подпункте 2.17.3.1:

2.4.12.4.1. Наименование подпункта изложить в следующей редакции:

**«2.17.3.1. Нормативы, параметры, сроки проведения мероприятий по лесовосстановлению».**

2.4.12.4.2. Абзацы первый – двадцать восьмой изложить в следующей редакции:

«В соответствии со статьей 61 Лесного кодекса воспроизводство лесов включает в себя:

- лесное семеноводство;
- лесовосстановление;
- уход за лесами;
- осуществление отнесения земель, предназначенных для лесовосстановления, к землям, на которых расположены леса.

Воспроизводство лесов осуществляется органами государственной власти, органами местного самоуправления в пределах их полномочий, определенных в соответствии со статьями 81 - 84 Лесного кодекса Российской Федерации, и лицами, на которых Лесным кодексом Российской Федерации возложена обязанность по лесовосстановлению.

Нормативы, параметры, сроки проведения мероприятий по лесовосстановлению установлены Правилами лесовосстановления.

Лесовосстановление осуществляется естественным, искусственным или комбинированным способом в целях восстановления вырубленных, погибших, поврежденных лесов, а также сохранения полезных функций лесов, их биологического разнообразия в соответствии с Правилами лесовосстановления.

Естественное восстановление лесов (далее - естественное лесовосстановление) осуществляется вследствие как природных процессов, так и мер содействия лесовосстановлению, указанных в пункте 15 Правил лесовосстановления (далее - содействие естественному лесовосстановлению).

Искусственное восстановление лесов (далее - искусственное лесовосстановление) осуществляется путем создания лесных культур: посадки сеянцев, саженцев, в том числе с закрытой корневой системой, черенков или посева семян лесных растений, в том числе при реконструкции малоценных лесных насаждений.

Комбинированное восстановление лесов (далее - комбинированное лесовосстановление) осуществляется за счет сочетания естественного и искусственного лесовосстановления.

Работы по лесовосстановлению осуществляются на землях, предназначенных для лесовосстановления (вырубки, гари, редины, пустыри, прогалины и другие), в составе земель лесного фонда, и земель, указанных в части 3 статьи 23 Лесного кодекса Российской Федерации (далее - земли, предназначенные для лесовосстановления), без предоставления лесного участка.

Лесовосстановительные мероприятия на каждом лесном участке, предназначенном для проведения лесовосстановления, осуществляются в соответствии с проектом лесовосстановления и считаются завершенными после отнесения земель, предназначенных для лесовосстановления, к землям, на которых расположены леса, в порядке, предусмотренном частью 2 статьи 64.1 Лесного кодекса Российской Федерации.

Состав проекта лесовосстановления, порядок разработки проекта лесовосстановления и внесения в него изменений утверждены приложением 2 к Приказу Минприроды России от 25.03.2019 № 188 «Об утверждении Правил лесовосстановления, состава проекта лесовосстановления, порядка разработки проекта лесовосстановления и внесения в него изменений» (далее - Состав проекта лесовосстановления).

В целях содействия естественному лесовосстановлению осуществляются следующие мероприятия:

- сохранение возобновившегося под пологом лесных насаждений жизнеспособного поколения главных лесных древесных пород лесных



насаждений (подрост) (далее - главные лесные древесные породы), способного образовывать в данных природно-климатических условиях новые лесные насаждения. Древесные растения в возрасте до двух лет (самосев) в числе подроста не учитываются;

- сохранение жизнеспособного укоренившегося подроста и молодняка (экземпляров высотой более 2,5 метра) главных лесных древесных пород при проведении рубок лесных насаждений;

- уход за подростом главных лесных древесных пород на площадях, не занятых лесными насаждениями (приземление подроста, оправка подроста, окашивание подроста, изреживание подроста, внесение удобрений, обработка гербицидами);

- минерализация поверхности почвы на местах планируемых рубок спелых и перестойных насаждений, на гарях и площадях, предназначенных для лесовосстановления;

- оставление семенных деревьев, куртин и групп;

- огораживание площадей;

- подавление корнеотпрысковой способности деревьев (инъекции арборицидов или окольцовывание).

Меры по сохранению подроста лесных насаждений ценных лесных древесных пород осуществляются одновременно с проведением рубок лесных насаждений. Рубка в таких случаях проводится преимущественно в зимнее время по снежному покрову с применением технологий, позволяющих обеспечить сохранение от уничтожения и повреждения подроста и молодняка ценных лесных древесных пород в количестве, определенном при отводе лесосек. После проведения рубок проводится уход за сохраненным подростом и молодняком лесных древесных пород путем освобождения от завалов порубочными остатками, вырубки сломанных и поврежденных экземпляров.

Естественное лесовосстановление осуществляется в соответствии с пунктами 16 - 26 Правил лесовосстановления.

Искусственное лесовосстановление проводится в случае, если невозможно обеспечить естественное лесовосстановление или нецелесообразно комбинированное лесовосстановление хозяйственно ценными лесными древесными породами, а также на лесных участках, на которых погибли лесные культуры.

При обследовании лесного участка определяются его состояние и пригодность для выращивания лесных насаждений, устанавливаются количество и размещение жизнеспособного подроста и молодняка главных лесных древесных пород, уровень захламленности валежником и лесосечными отходами, количество и высота пней, пригодность участка для работы техники, заселенность почвы вредными организмами, уточняется тип лесорастительных условий и определяется технология создания лесных культур.

Комбинированное лесовосстановление осуществляется путем посадки и посева на лесных участках, на которых естественное лесовосстановление лесных насаждений главными лесными древесными породами не обеспечивается.

Искусственное и комбинированное лесовосстановление проводится в соответствии с пунктами 27 - 60 Правил лесовосстановления.».

2.4.12.4.3. Абзацы двадцать девятый – сто двенадцатый признать утратившими силу.

2.4.12.4.4. Абзацы первый – пятый после Рисунка 1 – Схемы размещения лесных пород изложить в следующей редакции:

**«Нормативы, параметры, сроки проведения мероприятий по лесоразведению**

Нормативы, параметры, сроки проведения мероприятий по лесоразведению установлены Приказом Минприроды России от 28.12.2018

№ 700 «Об утверждении Правил лесоразведения, состава проекта лесоразведения, порядка его разработки».

Лесоразведение осуществляется на землях лесного фонда, на которых ранее не произрастали леса, в целях предотвращения эрозии почв и других связанных с повышением потенциала лесов целях.

На землях лесного фонда лесоразведение осуществляется путем облесения нелесных земель.

Методы и технологии выполнения работ по лесоразведению указываются в проекте лесоразведения, состав и порядок разработки которого предусмотрены в приложении 2 к Приказу Минприроды России от 28.12.2018 № 700 «Об утверждении Правил лесоразведения, состава проекта лесоразведения, порядка его разработки.».

2.4.12.4.5. Абзацы шестой – тридцатый признать утратившими силу.

2.5. В главе 3:

2.5.1. В пункте 3.1:

2.5.1.1. После абзаца пятого дополнить абзацами следующего содержания:

«В защитных лесах запрещается осуществление деятельности, несовместимой с их целевым назначением и полезными функциями (часть 6 статьи 111 Лесного кодекса Российской Федерации).

Проведение сплошных рубок в защитных лесах осуществляется в случаях, предусмотренных частью 5.1 статьи 21 Лесного кодекса Российской Федерации, и в случаях, если выборочные рубки не обеспечивают замену лесных насаждений, утрачивающих свои средообразующие, водоохранные, санитарно-гигиенические, оздоровительные и иные полезные функции, на лесные насаждения, обеспечивающие сохранение целевого назначения защитных лесов и выполняемых ими полезных функций, если иное не установлено Лесным кодексом Российской Федерации.

Виды использования лесов, допустимые к осуществлению в защитных лесах, расположенных на землях лесного фонда, определяются лесохозяйственными регламентами лесничеств.

Виды использования лесов, допустимые к осуществлению в защитных лесах, расположенных на землях, не относящихся к землям лесного фонда, определяются федеральными органами исполнительной власти в соответствии с Лесным кодексом Российской Федерации.

Запрещается изменение целевого назначения лесных участков, на которых расположены защитные леса, за исключением случаев, предусмотренных федеральными законами.».

2.5.1.2. Таблицу 3.1.1 изложить в следующей редакции:

«Таблица 3.1.1

#### Ограничения по видам целевого назначения лесов

№ п/п	Целевое назначение лесов	Ограничения использования лесов
1	2	3
Защитные леса		
1.	Леса, расположенные в водоохраных зонах	<p>В соответствии со статьей 113 Лесного кодекса Российской Федерации в лесах, расположенных в водоохраных зонах, установленных в соответствии с водным законодательством, <b>запрещаются</b>:</p> <ul style="list-style-type: none"> <li>- использование токсичных химических препаратов;</li> <li>- ведение сельского хозяйства, за исключением сенокосения и пчеловодства;</li> <li>- создание и эксплуатация лесных плантаций;</li> <li>- строительство и эксплуатация объектов капитального строительства, за исключением линейных объектов, гидротехнических сооружений и объектов, необходимых для геологического изучения, разведки и добычи нефти и природного газа.</li> </ul> <p>В соответствии с частью 2 статьи 14 Лесного кодекса Российской Федерации <b>запрещается</b> создание лесоперерабатывающей инфраструктуры.</p> <p>В соответствии со статьей 65 Водного кодекса Российской Федерации в границах водоохраных зон <b>запрещается</b>:</p>

		<ul style="list-style-type: none"> <li>- использование сточных вод в целях регулирования плодородия почв;</li> <li>- размещение кладбищ, скотомогильников, объектов размещения отходов производства и потребления, химических, взрывчатых, токсичных, отравляющих и ядовитых веществ, пунктов захоронения радиоактивных отходов;</li> <li>- осуществление авиационных мер по борьбе с вредными организмами;</li> <li>- движение и стоянка транспортных средств (кроме специальных транспортных средств), за исключением их движения по дорогам и стоянки на дорогах и в специально оборудованных местах, имеющих твердое покрытие;</li> <li>- строительство и реконструкция автозаправочных станций, складов горюче-смазочных материалов (за исключением случаев, если автозаправочные станции, склады горюче-смазочных материалов размещены на территориях портов, инфраструктуры внутренних водных путей, в том числе баз (сооружений) для стоянки маломерных судов, объектов органов федеральной службы безопасности), станций технического обслуживания, используемых для технического осмотра и ремонта транспортных средств, осуществление мойки транспортных средств;</li> <li>- размещение специализированных хранилищ пестицидов и агрохимикатов, применение пестицидов и агрохимикатов;</li> <li>- сброс сточных, в том числе дренажных, вод;</li> <li>- разведка и добыча общераспространенных полезных ископаемых (за исключением случаев, если разведка и добыча общераспространенных полезных ископаемых осуществляются пользователями недр, осуществляющими разведку и добычу иных видов полезных ископаемых, в границах предоставленных им в соответствии с законодательством Российской Федерации о недрах горных отводов и (или) геологических отводов на основании утвержденного технического проекта в соответствии со статьей 19.1 Закона Российской Федерации от 21.02.1992 № 2395-1 «О недрах»).</li> </ul> <p>В границах прибрежных защитных полос наряду с установленными частью 15 статьи 65 Водного кодекса Российской Федерации ограничениями <b>запрещаются:</b></p> <ul style="list-style-type: none"> <li>- распашка земель;</li> <li>- размещение отвалов размываемых грунтов;</li> <li>- выпас сельскохозяйственных животных и организация для них летних лагерей, ванн.</li> </ul>
2.	Леса, выполняющие функции защиты	

	природных и иных объектов:	
2.1	Леса, расположенные в защитных полосах лесов (леса, расположенные в границах полос отвода железных дорог и придорожных полос автомобильных дорог, установленных в соответствии с законодательством Российской Федерации о железнодорожном транспорте, законодательством об автомобильных дорогах и о дорожной деятельности)	В соответствии с частью 2 статьи 14 Лесного кодекса Российской Федерации <b>запрещается</b> создание лесоперерабатывающей инфраструктуры.
3.	Ценные леса	
3.1.	Лесостепные леса (леса, расположенные в степной зоне, лесостепной зоне, выполняющие защитные функции)	В соответствии с частью 2 статьи 115 Лесного кодекса Российской Федерации в ценных лесах <b>запрещаются</b> строительство и эксплуатация объектов капитального строительства, за исключением линейных объектов и гидротехнических сооружений. В соответствии с частью 2 статьи 14 Лесного кодекса Российской Федерации <b>запрещается</b> создание лесоперерабатывающей инфраструктуры.
3.2.	Нерестоохранные полосы лесов (леса, расположенные в границах рыбоохранных зон или рыбохозяйственных заповедных зон, установленных в соответствии с законодательством о рыболовстве и сохранении водных биологических ресурсов)	В соответствии с частью 2 статьи 115 Лесного кодекса Российской Федерации в ценных лесах <b>запрещаются</b> строительство и эксплуатация объектов капитального строительства, за исключением линейных объектов и гидротехнических сооружений. В соответствии с частью 2 статьи 14 Лесного кодекса Российской Федерации <b>запрещается</b> создание лесоперерабатывающей инфраструктуры.

».

2.5.2. Пункт 3.2 изложить в следующей редакции:

**«3.2. Ограничения по видам особо защитных участков лесов**

Особо защитные участки лесов проектируются в целях сохранения защитных и иных экологических функций лесов, расположенных на таких участках, с установлением в них соответствующего режима ведения лесного хозяйства и использования лесов.

Статьей 119 Лесного кодекса Российской Федерации установлены ограничения использования лесов, расположенных на особо защитных участках лесов.

Таблица 3.2.1

## Ограничения по видам особо защитных участков лесов

№ п/п	Виды особо защитных участков лесов	Ограничения использования лесов
1	2	3
1. Другие особо защитные участки лесов		
1.1.	Особо охраняемые части государственных природных заказников и других особо охраняемых природных территорий	<p>На особо защитных участках лесов, за исключением указанных в части 3 статьи 119 Лесного кодекса Российской Федерации, запрещаются:</p> <ul style="list-style-type: none"> <li>- проведение сплошных рубок лесных насаждений, за исключением случаев, предусмотренных частью 5.1 статьи 21 Лесного кодекса Российской Федерации, и случаев, если выборочные рубки не обеспечивают замену лесных насаждений, утрачивающих свои средообразующие, водоохраные, санитарно-гигиенические, оздоровительные и иные полезные функции, на лесные насаждения, обеспечивающие сохранение целевого назначения защитных лесов и выполняемых ими полезных функций;</li> </ul>
1.2.	Участки лесов вокруг сельских населенных пунктов и садоводческих товариществ	<ul style="list-style-type: none"> <li>- ведение сельского хозяйства, за исключением сенокосения и пчеловодства;</li> <li>- строительство и эксплуатация объектов капитального строительства, за исключением линейных объектов и гидротехнических сооружений.</li> </ul> <p>На особо защитных участках лесов запрещается осуществление деятельности, несовместимой с их целевым назначением и полезными функциями.</p> <p>В соответствии с частью 5 статьи 119 Лесного</p>

№ п/п	Виды особо защитных участков лесов	Ограничения использования лесов
1	2	3
		<p>кодекса Российской Федерации на особо защитных участках лесов проведение выборочных рубок допускается только в целях вырубki погибших и поврежденных лесных насаждений.</p> <p>В соответствии с частью 2 статьи 14 Лесного кодекса Российской Федерации запрещается создание лесоперерабатывающей инфраструктуры.</p>

».

2.5.3. В пункте 3.3:

2.5.3.1. Абзац первый изложить в следующей редакции:

«На территории Бобровского лесничества устанавливаются следующие ограничения по видам использования лесов с учетом требований Лесного кодекса Российской Федерации, Водного кодекса Российской Федерации и других нормативных правовых актов, регламентирующих правила использования лесов.».

2.5.3.2. В абзаце четвертом слово «запрещается» заменить словами «при заготовке древесины».

2.5.3.3. В абзаце пятом перед словом «использование» дополнить словами «не допускается».

2.5.3.4. В абзацах шестом, седьмом перед словом «повреждение» дополнить словами «не допускается».

2.5.3.5. В абзаце восьмом перед словом «оставление» дополнить словом «запрещается».

2.5.3.6. В абзаце девятом перед словом «уничтожение» дополнить словом «запрещается».

2.5.3.7. В абзаце десятом перед словом «рубка» дополнить словом «запрещается».

2.5.3.8. В абзаце одиннадцатом перед словами «заготовка древесины по» дополнить словами «не допускается».



2.5.3.9. В абзаце двенадцатом перед словом «оставление» дополнить словами «не допускается».

2.5.3.10. В абзаце тринадцатом перед словом «вывозка» дополнить словами «не допускается».

2.5.3.11. В абзаце четырнадцатом перед словом «невыполнение» дополнить словами «не допускается».

2.5.3.12. В абзаце пятнадцатом перед словом «уничтожение» дополнить словами «не допускается».

2.5.3.13. Абзац двадцатый признать утратившим силу.

2.5.3.14. После абзаца двадцать второго дополнить абзацем следующего содержания:

«Не допускается заготовка пневого осмола в противоэрозионных лесах, на берегозащитных, почвозащитных участках лесов, расположенных вдоль водных объектов, склонов оврагов, а также в молодняках с полнотой 0,8 - 1,0 и несомкнувшихся лесных культурах.»

2.5.3.15. Абзацы тридцать девятый – пятьдесят второй изложить в следующей редакции:

«В соответствии со статьями 113, 114 Лесного кодекса Российской Федерации ведение сельского хозяйства запрещается:

- в лесах, расположенных в водоохранных зонах, за исключением сенокосения и пчеловодства;

- в лесах, расположенных в лесопарковых зонах.

### **Сенокосение**

Для сенокосения должны использоваться нелесные земли, а также необлесившиеся лесосеки, прогалины и другие, не покрытые лесной растительностью земли до проведения на них лесовосстановления.

В необходимых случаях для сенокосения могут использоваться пригодные для этой цели участки малоценных лесных насаждений, не намеченные под реконструкцию.

### **Выпас сельскохозяйственных животных**

Выпас сельскохозяйственных животных не допускается на участках:

- занятых лесными культурами, естественными молодняками ценных древесных пород, насаждениями с развитым жизнеспособным подростом;
- селекционно-лесосеменных, сосновых, елово-пихтовых, ивовых, твердолиственных, орехоплодных плантаций;
- с проектируемыми мероприятиями по содействию естественному лесовосстановлению и лесовосстановлению хвойными и твердолиственными породами;
- с легкоразмываемыми и развеиваемыми почвами.

Владельцы сельскохозяйственных животных должны обеспечивать:

- огораживание скотопрогонов или пастбища во избежание потрав лесных культур, питомников, молодняков естественного происхождения и других ценных участков леса;».

2.5.3.16. После абзаца пятьдесят второго дополнить абзацами следующего содержания:

«- выпас сельскохозяйственных животных пастухом (за исключением выпаса на огороженных участках или на привязи).

Пастьба коз разрешается исключительно на предварительно огороженных владельцами сельскохозяйственных животных лесных участках или на привязи.

Запрещается выпас сельскохозяйственных животных и организация для них летних лагерей и ванн в границах прибрежных защитных полос.

Запрещается использовать земли, занятые лесными культурами, естественными молодняками ценных древесных пород, селекционно-лесосеменных, сосновых, елово-пихтовых, ивовых, твердолиственных, ореховых плантаций, с проектируемыми мероприятиями по содействию естественному лесовосстановлению и лесовосстановлению хвойными и твердолиственными породами, с легкоразмываемыми и развеиваемыми почвами.».

2.5.3.17. Абзацы пятьдесят восьмой, пятьдесят девятый признать утратившими силу.

2.5.3.18. В абзаце семьдесят втором слова «для выполнения работ по геологическому изучению недр, для разработки месторождений полезных ископаемых» заменить словами «в целях осуществления геологического изучения недр, разведки и добычи полезных ископаемых».

2.5.3.19. В абзацах семьдесят третьем, восьмидесятом, восемьдесят шестом слова «выполнения работ по геологическому изучению недр, разработки месторождений полезных ископаемых» заменить словами «осуществления геологического изучения недр, разведки и добычи полезных ископаемых».

2.5.3.20. В абзацах восемьдесят третьем, восемьдесят седьмом слова «выполнением работ по геологическому изучению недр, разработкой месторождений полезных ископаемых» заменить словами «осуществлением геологического изучения недр, разведкой и добычей полезных ископаемых».

2.5.3.21. В абзаце сто третьем слово «ограничивается» заменить словами «может ограничиваться», слова «требованиями Водного кодекса Российской Федерации» заменить словами «другими федеральными законами».

2.5.3.22. В абзаце сто пятом слово «Федерации» заменить словами «Федерации и».

3. Контроль за исполнением настоящего приказа оставляю за собой.

Руководитель



А.Н. Сысоев