



Правовое управление правительства
Воронежской области

ЗАРЕГИСТРИРОВАНО

« 04 » 06 2020.

Регистрационный номер № 392

**ДЕПАРТАМЕНТ
АРХИТЕКТУРЫ И ГРАДОСТРОИТЕЛЬСТВА
ВОРОНЕЖСКОЙ ОБЛАСТИ**

ПРИКАЗ

01.06.2020

45-01-04/393

№

г. Воронеж

**Об утверждении правил землепользования и застройки Селявинского
сельского поселения Лискинского муниципального района
Воронежской области**

В соответствии с Градостроительным кодексом Российской Федерации, Федеральным законом от 06.10.2003 № 131-ФЗ «Об общих принципах организации местного самоуправления в Российской Федерации», Законом Воронежской области от 07.07.2006 № 61-ОЗ «О регулировании градостроительной деятельности в Воронежской области», Законом Воронежской области от 20.12.2018 № 173-ОЗ «О перераспределении полномочий по утверждению правил землепользования и застройки между органами местного самоуправления поселений Воронежской области, городского округа город Нововоронеж, Борисоглебского городского округа и исполнительными органами государственной власти Воронежской области», постановлением правительства Воронежской области от 31.12.2014 № 1240 «Об утверждении Положения о департаменте архитектуры и градостроительства Воронежской области», на основании приказа департамента архитектуры и градостроительства Воронежской области от 01.03.2019 № 45-01-04/27 «О подготовке проектов правил землепользования и застройки поселений Аннинского, Бобровского, Верхнемамонского,

Верхнехавского, Воробьёвского, Каширского, Лискинского, Новоусманского, Ольховатского, Павловского, Панинского, Подгоренского, Рамонского, Семилукского и Хохольского муниципальных районов и городского округа город Нововоронеж Воронежской области», с учетом заключений о результатах публичных слушаний от 06.12.2019

п р и к а з ы в а ю:

1. Утвердить прилагаемые правила землепользования и застройки Селявинского сельского поселения Лискинского муниципального района Воронежской области.

2. Признать утратившими силу следующие решения Совета народных депутатов Селявинского сельского поселения Лискинского муниципального района Воронежской области:

- от 28.12.2011 № 68 «Об утверждении Правил землепользования и застройки Селявинского сельского поселения Лискинского муниципального района Воронежской области»;

- от 28.10.2016 № 55 «О внесении изменений в Правила землепользования и застройки Селявинского сельского поселения Лискинского муниципального района Воронежской области, утвержденные решением Совета народных депутатов Селявинского сельского поселения Лискинского муниципального района Воронежской области от 28.12.2011 № 68».

3. Признать утратившими силу следующие приказы департамента архитектуры и градостроительства Воронежской области:

- от 12.09.2019 № 45-01-04/444 «О внесении изменений в правила землепользования и застройки Селявинского сельского поселения Лискинского муниципального района Воронежской области»;

- от 12.11.2019 № 45-01-04/680 «О внесении изменения в правила землепользования и застройки Селявинского сельского поселения Лискинского муниципального района Воронежской области».

4. Контроль исполнения настоящего приказа возложить на заместителя руководителя департамента архитектуры и градостроительства Воронежской области – начальника отдела территориального планирования Беляеву С.М.

Руководитель департамента
архитектуры и градостроительства
Воронежской области

A handwritten signature in black ink, consisting of several overlapping loops and a long, sweeping stroke extending upwards and to the right.

А.А. Еренков

УТВЕРЖДЕНЫ
приказом департамента
архитектуры и градостроительства
Воронежской области
от 01.06.2020 № 45-01-04/393

**ПРАВИЛА ЗЕМЛЕПОЛЬЗОВАНИЯ И ЗАСТРОЙКИ
СЕЛЯВИНСКОГО СЕЛЬСКОГО ПОСЕЛЕНИЯ
ЛИСКИНСКОГО МУНИЦИПАЛЬНОГО РАЙОНА
ВОРОНЕЖСКОЙ ОБЛАСТИ**

**ЧАСТЬ I. ПОРЯДОК ПРИМЕНЕНИЯ ПРАВИЛ
ЗЕМЛЕПОЛЬЗОВАНИЯ И ЗАСТРОЙКИ И ВНЕСЕНИЯ В НИХ
ИЗМЕНЕНИЙ**

Раздел 1. Общие положения

**1. Предмет регулирования и цели подготовки Правил
землепользования и застройки Селявинского сельского поселения
Лискинского муниципального района Воронежской области**

1. Правила землепользования и застройки Селявинского сельского поселения Лискинского муниципального района Воронежской области (далее – Правила) являются документом градостроительного зонирования, который утверждается нормативным правовым актом департамента архитектуры и градостроительства Воронежской области и в котором устанавливаются территориальные зоны, градостроительные регламенты, порядок применения такого документа и порядок внесения в него изменений.

2. Правила разработаны в соответствии с Градостроительным кодексом Российской Федерации (далее – ГрК РФ), Земельным кодексом Российской Федерации, Федеральным законом от 06.10.2003 № 131-ФЗ «Об общих принципах организации местного самоуправления в Российской Федерации», иными нормативными правовыми актами Российской Федерации, Воронежской области, муниципальными правовыми актами муниципального образования с учетом положений нормативных актов и

документов, определяющих основные направления социально-экономического и градостроительного развития муниципального образования, а также сведений Единого государственного реестра недвижимости, сведений, документов и материалов, содержащихся в государственных информационных системах обеспечения градостроительной деятельности.

3. Правила разработаны в целях:

- создания условий для устойчивого развития территории муниципального образования, сохранения окружающей среды и объектов культурного наследия;
- создания условий для планировки территории муниципального образования;
- обеспечения прав и законных интересов физических и юридических лиц, в том числе правообладателей земельных участков и объектов капитального строительства;
- создания условий для привлечения инвестиций, в том числе путем предоставления возможности выбора наиболее эффективных видов разрешенного использования земельных участков и объектов капитального строительства.

2. Основные понятия, используемые в Правилах

В настоящих Правилах используются основные понятия, установленные законодательством Российской Федерации.

3. Сфера применения Правил

1. Действие настоящих Правил распространяется на всю территорию Селявинского сельского поселения Лискинского муниципального района Воронежской области. Правила обязательны для соблюдения органами государственной власти, органами местного самоуправления, физическими и юридическими лицами, при осуществлении ими градостроительной деятельности на территории Селявинского сельского поселения Лискинского муниципального района Воронежской области.

2. Настоящие Правила применяются наряду с:

- техническими регламентами и иными обязательными требованиями, установленными в соответствии с законодательством в целях обеспечения безопасности жизни и здоровья людей, надежности и безопасности зданий, строений и сооружений, сохранения окружающей природной среды и объектов культурного наследия;
- региональными и местными нормативами градостроительного проектирования.

4. Содержание и порядок применения Правил

1. Правила включают в себя:

- 1) порядок их применения и внесения изменений в Правила;
- 2) карту градостроительного зонирования;
- 3) градостроительные регламенты.

Обязательным приложением к настоящим Правилам являются сведения о границах территориальных зон, которые должны содержать графическое описание местоположения границ территориальных зон, перечень координат характерных точек этих границ в системе координат, используемой для ведения Единого государственного реестра недвижимости.

2. Порядок применения Правил и внесения в них изменений включает в себя положения:

- 1) о регулировании землепользования и застройки;
- 2) об изменении видов разрешенного использования земельных участков и объектов капитального строительства физическими и юридическими лицами;
- 3) о подготовке документации по планировке территории органами местного самоуправления;
- 4) о проведении общественных обсуждений или публичных слушаний по вопросам землепользования и застройки;
- 5) о внесении изменений в Правила;
- 6) о регулировании иных вопросов землепользования и застройки.

5. Использование объектов недвижимости, не соответствующих настоящим Правилам

1. Земельные участки или объекты капитального строительства, виды разрешенного использования, предельные (минимальные и (или) максимальные) размеры и предельные параметры которых не соответствуют градостроительному регламенту, могут использоваться без установления срока приведения их в соответствие с градостроительным регламентом, за исключением случаев, если использование таких земельных участков и объектов капитального строительства опасно для жизни или здоровья человека, для окружающей среды, объектов культурного наследия.

2. Реконструкция указанных в подпункте 1 настоящего пункта объектов капитального строительства может осуществляться только путем приведения таких объектов в соответствие с градостроительным регламентом или путем уменьшения их несоответствия предельным параметрам разрешенного строительства, реконструкции. Изменение видов разрешенного использования указанных земельных участков и объектов капитального строительства может осуществляться путем приведения их в соответствие с видами разрешенного использования земельных участков и объектов капитального строительства, установленными градостроительным регламентом.

3. В случае если использование указанных в подпункте 1 настоящего пункта земельных участков и объектов капитального строительства продолжается и опасно для жизни или здоровья человека, для окружающей среды, объектов культурного наследия, в соответствии с федеральными законами может быть наложен запрет на использование таких земельных участков и объектов.

6. Открытость и доступность информации о землепользовании и застройке

1. Настоящие Правила являются открытыми и общедоступными.

2. Настоящие Правила подлежат опубликованию в порядке, установленном для официального опубликования нормативных правовых актов Воронежской области, и размещению в федеральной государственной информационной системе территориального планирования и в государственной информационной системе обеспечения градостроительной деятельности.

Раздел 2. Положения о регулировании землепользования и застройки

7. Перераспределение полномочий между органами местного самоуправления Селявинского сельского поселения Лискинского муниципального района Воронежской области и департаментом архитектуры и градостроительства Воронежской области

1. На основании Закона Воронежской области от 20.12.2018 № 173-ОЗ «О перераспределении полномочий по утверждению правил землепользования и застройки между органами местного самоуправления поселений Воронежской области, городского округа город Нововоронеж, Борисоглебского городского округа и исполнительными органами государственной власти Воронежской области» (далее – Закон Воронежской области) и в соответствии со статьей 8.2 ГрК РФ, пунктом 6.1 статьи 26.3 Федерального закона от 06.10.1999 № 184-ФЗ «Об общих принципах организации законодательных (представительных) и исполнительных органов государственной власти субъектов Российской Федерации», частью 1.2 статьи 17 Федерального закона от 06.10.2003 № 131-ФЗ «Об общих принципах организации местного самоуправления в Российской Федерации» полномочия по утверждению Правил перераспределены между органами местного самоуправления Селявинского сельского поселения Лискинского муниципального района Воронежской области и департаментом архитектуры и градостроительства Воронежской области (далее – Уполномоченный орган) на срок, установленный Законом Воронежской области.

2. После истечения срока, указанного в Законе Воронежской области, полномочия Уполномоченного органа, предусмотренные настоящими Правилами, осуществляются органами местного самоуправления Селявинского сельского поселения Лискинского муниципального района Воронежской области в соответствии с требованиями ГрК РФ.

8. Полномочия Уполномоченного органа по вопросам землепользования и застройки

1. Полномочия Уполномоченного органа по вопросам землепользования и застройки включают:

1) принятие решений о подготовке проекта Правил, о подготовке проекта о внесении изменений в Правила;

2) утверждение Правил, утверждение внесения изменений в Правила;

3) принятие решений о предоставлении разрешений на условно разрешенный вид использования объектов капитального строительства или земельного участка;

4) принятие решений о предоставлении разрешения на отклонение от предельных параметров разрешенного строительства, реконструкции объектов капитального строительства;

5) иные полномочия в соответствии с действующим законодательством.

9. Комиссия по подготовке проектов Правил

1. Комиссия по подготовке проектов правил землепользования и застройки поселений Воронежской области, городского округа город Нововоронеж, Борисоглебского городского округа (далее – Комиссия) является специально созданным постоянно действующим коллегиальным органом при Уполномоченном органе в целях реализации полномочий, указанных в пункте 8 настоящих Правил, перераспределенных в

соответствии с Законом Воронежской области и обеспечения выполнения задач градостроительного зонирования.

2. Комиссия создается и прекращает свою деятельность приказом Уполномоченного органа.

3. Состав и порядок деятельности Комиссии утверждается приказом Уполномоченного органа.

Раздел 3. Положения об изменении видов разрешенного использования земельных участков и объектов капитального строительства физическими и юридическими лицами

10. Изменение видов разрешенного использования земельных участков и объектов капитального строительства

1. Для каждой из установленных настоящими Правилами территориальных зон могут устанавливаться основные, условно разрешенные и вспомогательные виды разрешенного использования земельных участков и объектов капитального строительства.

2. Изменение одного вида разрешенного использования земельных участков и объектов капитального строительства на другой вид такого использования осуществляется в соответствии с градостроительным регламентом при условии соблюдения требований технических регламентов.

3. Основные и вспомогательные виды разрешенного использования земельных участков и объектов капитального строительства правообладателями земельных участков и объектов капитального строительства, за исключением органов государственной власти, органов местного самоуправления, государственных и муниципальных учреждений, государственных и муниципальных унитарных предприятий, выбираются самостоятельно без дополнительных разрешений и согласования.

4. Решения об изменении одного вида разрешенного использования земельных участков и объектов капитального строительства, расположенных на землях, на которые действие градостроительных регламентов не

распространяется или для которых градостроительные регламенты не устанавливаются, на другой вид такого использования принимаются в соответствии с федеральными законами.

11. Предоставление разрешения на условно разрешенный вид использования земельного участка или объекта капитального строительства

1. Физическое или юридическое лицо, заинтересованное в предоставлении разрешения на условно разрешенный вид использования земельного участка или объекта капитального строительства (далее - разрешение на условно разрешенный вид использования), направляет заявление о предоставлении разрешения на условно разрешенный вид использования в Комиссию. Заявление о предоставлении разрешения на условно разрешенный вид использования может быть направлено в форме электронного документа, подписанного электронной подписью в соответствии с требованиями Федерального закона от 06.04.2011 № 63-ФЗ «Об электронной подписи».

2. Порядок предоставления разрешения на условно разрешенный вид использования земельного участка или объекта капитального строительства определен статьей 39 ГрК РФ.

3. Проект решения о предоставлении разрешения на условно разрешенный вид использования подлежит рассмотрению на общественных обсуждениях или публичных слушаниях, проводимых в порядке, установленном статьей 5.1 ГрК РФ, с учетом положений статьи 39 ГрК РФ.

12. Предоставление разрешения на отклонение от предельных параметров разрешенного строительства, реконструкции объектов капитального строительства

1. Правообладатели земельных участков, размеры которых меньше установленных градостроительным регламентом минимальных размеров земельных участков либо конфигурация, инженерно-геологические или иные характеристики которых неблагоприятны для застройки, вправе обратиться за разрешениями на отклонение от предельных параметров разрешенного

строительства, реконструкции объектов капитального строительства (далее также – разрешение на отклонение от предельных параметров).

2. Правообладатели земельных участков вправе обратиться за разрешениями на отклонение от предельных параметров разрешенного строительства, реконструкции объектов капитального строительства, если такое отклонение необходимо в целях однократного изменения одного или нескольких предельных параметров разрешенного строительства, реконструкции объектов капитального строительства, установленных градостроительным регламентом для конкретной территориальной зоны, не более чем на десять процентов.

3. Порядок предоставления разрешения на отклонение от предельных параметров определен статьей 40 ГрК РФ.

4. Проект решения о предоставлении разрешения на отклонение от предельных параметров подлежит рассмотрению на общественных обсуждениях или публичных слушаниях, проводимых в порядке, установленном статьей 5.1 ГрК РФ, с учетом положений статьи 39 ГрК РФ, за исключением случая, указанного в части 1.1 статьи 40 ГрК РФ.

Раздел 4. Положения о подготовке документации по планировке территории органами местного самоуправления

13. Общие положения о подготовке документации по планировке территории

1. Подготовка документации по планировке территории осуществляется в целях обеспечения устойчивого развития территорий, в том числе выделения элементов планировочной структуры, установления границ земельных участков, установления границ зон планируемого размещения объектов капитального строительства.

2. Подготовка документации по планировке территории осуществляется в соответствии с главой 5 ГрК РФ.

3. Состав и содержание документации по планировке территории определяется ГрК РФ.

Раздел 5. Положения о проведении общественных обсуждений или публичных слушаний по вопросам землепользования и застройки

14. Общие положения о порядке проведения общественных обсуждений или публичных слушаний в сфере градостроительной деятельности

1. В целях соблюдения права человека на благоприятные условия жизнедеятельности, прав и законных интересов правообладателей земельных участков и объектов капитального строительства по проектам правил землепользования и застройки, проектам планировки территории, проектам межевания территории, проектам, предусматривающим внесение изменений в один из указанных утвержденных документов, проектам решений о предоставлении разрешения на условно разрешенный вид использования земельного участка или объекта капитального строительства, проектам решений о предоставлении разрешения на отклонение от предельных параметров разрешенного строительства, реконструкции объектов капитального строительства в соответствии с уставом муниципального образования и (или) нормативным правовым актом представительного органа муниципального образования и с учетом положений ГрК РФ проводятся общественные обсуждения или публичные слушания, за исключением случаев, предусмотренных ГрК РФ и другими федеральными законами.

2. Порядок проведения общественных обсуждений или публичных слушаний определяется ГрК РФ, Уставом Селявинского сельского поселения Лискинского муниципального района Воронежской области и (или) нормативным правовым актом представительного органа муниципального образования.

Раздел 6. Положения о внесении изменений в Правила

15. Основания и порядок внесения изменений в Правила

1. Основания для рассмотрения вопроса о внесении изменений в настоящие Правила предусмотрены статьей 33 ГрК РФ.

2. Внесение изменений в Правила осуществляется в порядке, предусмотренном статьями 31 и 32 ГрК РФ, с учетом особенностей, установленных статьей 33 ГрК РФ.

Раздел 7. Положения о регулировании иных вопросов землепользования и застройки

16. Общие принципы регулирования иных вопросов землепользования и застройки на территории Селявинского сельского поселения Лискинского муниципального района Воронежской области

Иные вопросы землепользования и застройки на территории Селявинского сельского поселения Лискинского муниципального района Воронежской области регулируются законодательством Российской Федерации, Воронежской области, муниципальными правовыми актами Селявинского сельского поселения Лискинского муниципального района Воронежской области.

ЧАСТЬ II. КАРТА ГРАДОСТРОИТЕЛЬНОГО ЗОНИРОВАНИЯ

17. Карты градостроительного зонирования

1. Карта градостроительного зонирования территории Селявинского сельского поселения Лискинского муниципального района Воронежской области.


ПРАВИЛА ЗЕМЛЕПОЛЬЗОВАНИЯ И ЗАСТРОЙКИ

Карта градостроительного зонирования территории
Селявинского сельского поселения
Лискинского муниципального района
Воронежской области

УСЛОВНЫЕ ОБОЗНАЧЕНИЯ
Территориальные границы

- Границы сельского поселения
- Границы населенного пункта

Территории, для которых градостроительные регламенты не устанавливаются

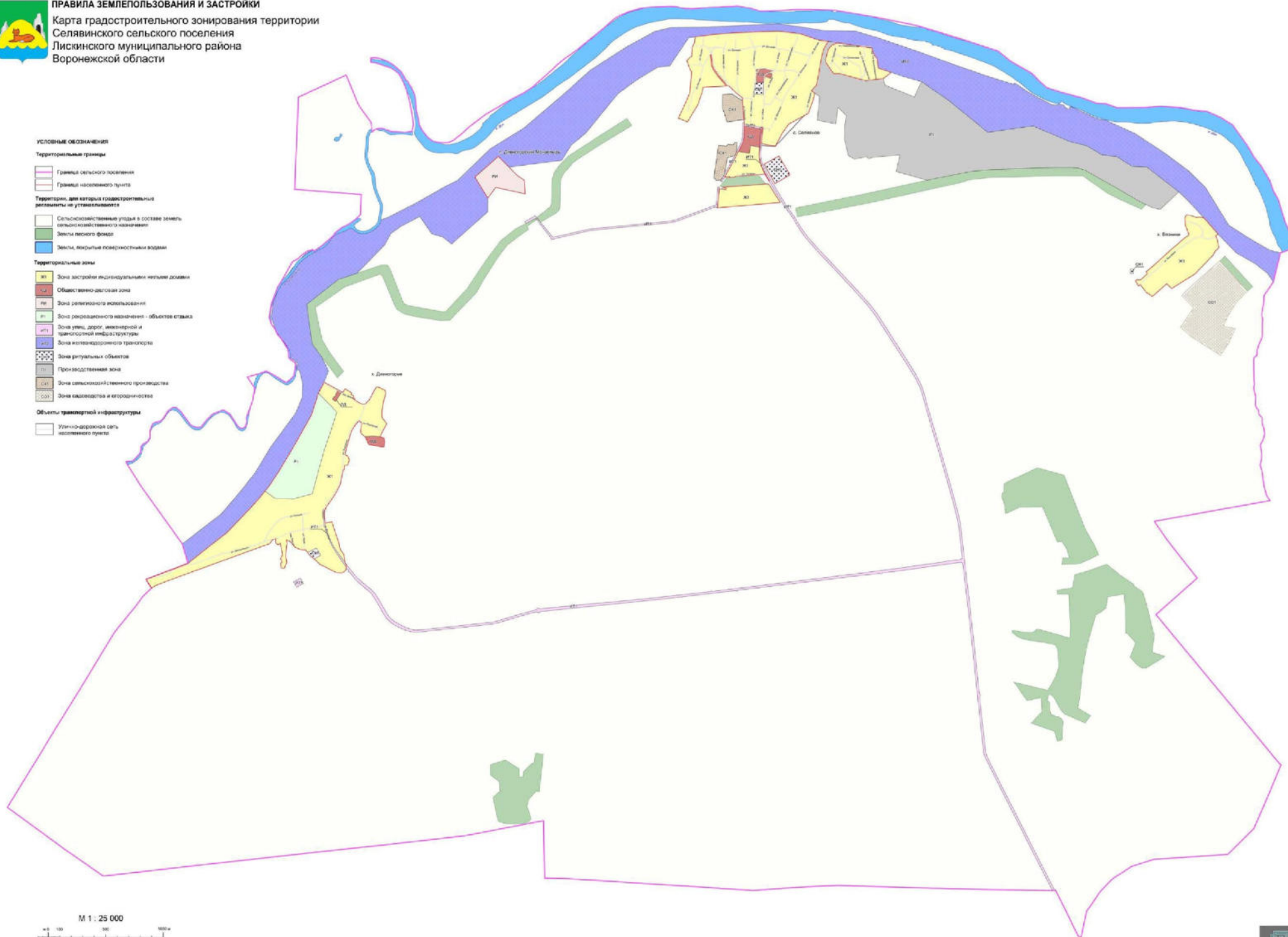
- Сельскохозяйственные угодья в составе земель сельскохозяйственного назначения
- Земли лесного фонда
- Земли, занятые поверхностными водами

Территориальные зоны

- Зона застройки индивидуальных жилых домов
- Общественно-деловая зона
- Зона рекреационного использования
- Зона рекреационного назначения - объектов отдыха
- Зона улиц, дорог, инженерной и транспортной инфраструктуры
- Зона железнодорожного транспорта
- Зона ритуальных объектов
- Производственная зона
- Зона сельскохозяйственного производства
- Зона садоводства и огородничества

Объекты транспортной инфраструктуры

- Улично-дорожная сеть населенного пункта



М 1 : 25 000



2. Карта градостроительного зонирования с отображением зон с особыми условиями использования территории Селявинского сельского поселения Лискинского муниципального района Воронежской области.



ПРАВИЛА ЗЕМЛЕПОЛЬЗОВАНИЯ И ЗАСТРОЙКИ
Карта градостроительного зонирования с отображением зон с особыми условиями использования территории
Селяинского сельского поселения
Лискинского муниципального района
Воронежской области

УСЛОВНЫЕ ОБОЗНАЧЕНИЯ

Территориальные границы

- Граница сельского поселения
- Граница населенного пункта

Территории, для которых градостроительные регламенты не устанавливаются

- Сельскохозяйственные угодья в составе земель сельскохозяйственного назначения
- Земли лесного фонда
- Земли, покрытые поверхностными водами

Территориальные зоны

- Зона застройки индивидуальными жилыми домами
- Общественно-деловая зона
- Зона рекреационного использования
- Зона рекреационного назначения - объект отдыха
- Зона улиц, дорог, инженерной и транспортной инфраструктуры
- Зона железнодорожного транспорта
- Зона ритуальных объектов
- Производственная зона
- Зона сельскохозяйственного производства
- Зона садоводства и огородничества

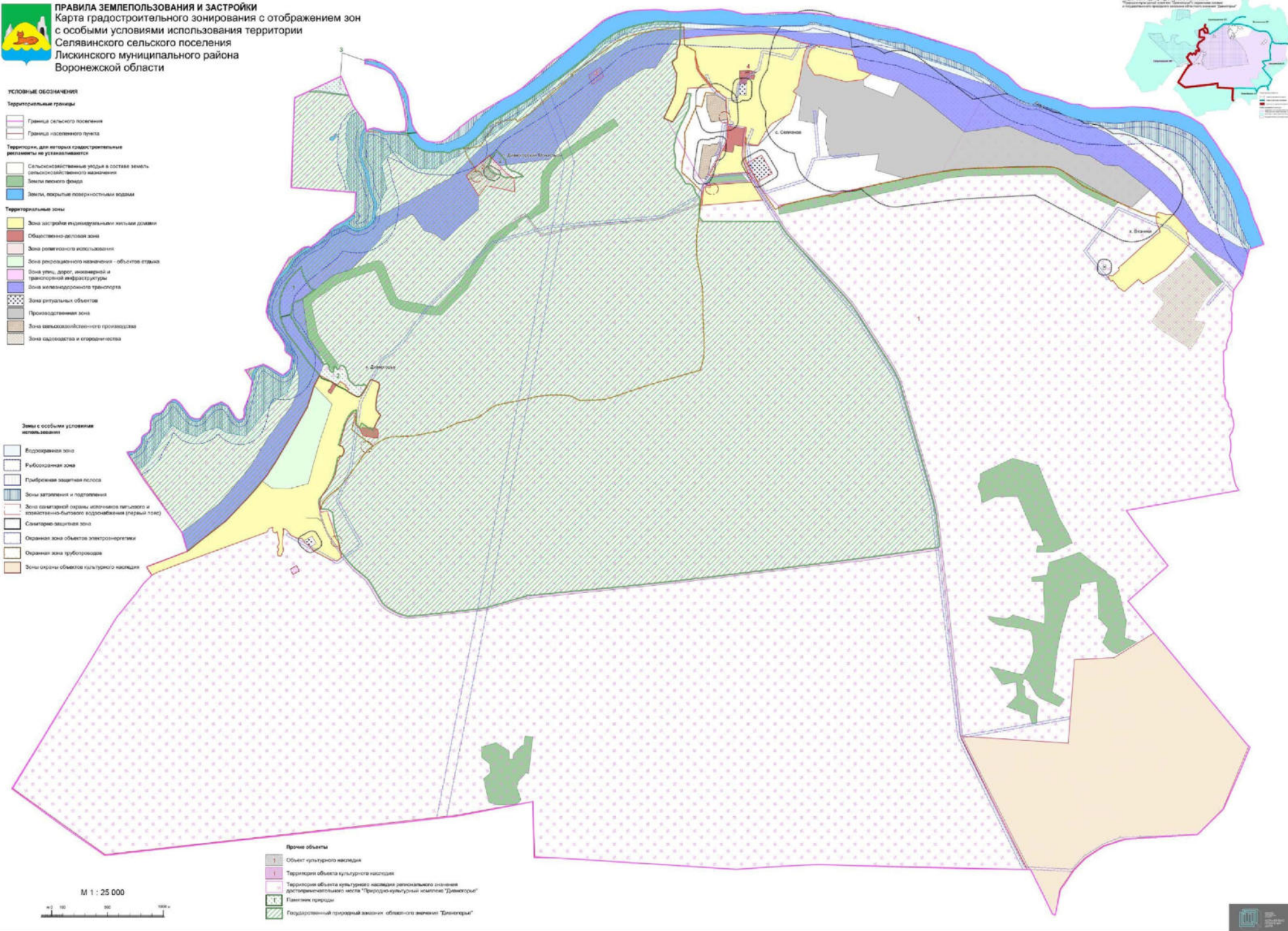
Зоны с особыми условиями использования территории

- Водозащитная зона
- Рыбохозяйственная зона
- Прибрежная защитная полоса
- Зоны затопления и подтопления
- Зона санитарной охраны источника питьевого и хозяйственно-бытового водоснабжения (первый пояс)
- Санитарно-защитная зона
- Охранная зона объектов электроэнергетики
- Охранная зона трубопровода
- Зоны охраны объектов культурного наследия

Прочие объекты

- Объект культурного наследия
- Территория объекта культурного наследия
- Территория объекта культурного наследия регионального значения
- Архитектурно-историческое место "Природно-культурный комплекс "Деметриды"
- Планетные границы
- Государственный природный заказник областного значения "Деметриды"

М 1 : 25 000



2.1. На территории Селявинского сельского поселения Лискинского муниципального района Воронежской области располагаются следующие особо охраняемые природные территории:

1. Памятник природы областного значения «Маяцкое городище»;
2. Памятник природы областного значения «Дивы»;
3. Памятник природы областного значения «Участок р. Дон»
4. Государственный природный заказник областного значения «Дивногорье».

2.2. На территории Селявинского сельского поселения Лискинского муниципального района Воронежской области располагаются следующие объекты культурного наследия:

№ п/п	Наименование объекта культурного наследия	Сведения о границах территории объекта культурного наследия	Сведения о границах защитной зоны объекта культурного наследия	Сведения о границах зоны охраны объекта культурного наследия
1	Достопримечательное место «Природно-культурный комплекс «Дивногорье»	Установлена приказом департамента культуры и архивного дела Воронежской области от 30.07.2013 № 543-ОД «Об утверждении границ территории, характера использования, ограничений на использование и требований к хозяйственной деятельности, проектированию и строительству на территории объекта культурного наследия федерального значения достопримечательного места «Природно-культурный комплекс «Дивногорье», расположенного по адресу: Воронежская область, Лискинский район, Селявинское сельское поселение»	Не устанавливаются	Постановление правительства Воронежской области от 25.12.2013 № 1153 «Об утверждении границ зон охраны объекта культурного наследия регионального значения - достопримечательного места «Природно-культурный комплекс «Дивногорье», режимов использования земель и градостроительных регламентов в границах данных зон»

№ п/п	Наименование объекта культурного наследия	Сведения о границах территории объекта культурного наследия	Сведения о границах защитной зоны объекта культурного наследия	Сведения о границах зоны охраны объекта культурного наследия
2	Комплекс Успенского Дивногорского монастыря: а) Церковь Иоанна Предтечи (пещерная) б) Церковь Успения в) Церковь Сицилийской иконы Божией Матери г) Надвратная колокольня д) Корпуса келий (4 здания) е) Ограда ж) Службы	Не установлена	Не устанавливаются	Не устанавливаются
3	Селявнинский пещерный комплекс (пещера «Дивногорская 3 (с отдельными входами)»; пещера «Дивногорская 4 (пещера Ульяны)»)	Установлена приказом управления по охране объектов культурного наследия Воронежской области от 12.04.2018 № 71-01-07/77 «О включении выявленного объекта культурного наследия в единый государственный реестр объектов культурного наследия (памятников истории и культуры) народов Российской Федерации в качестве объекта культурного наследия регионального значения «Селявнинский пещерный комплекс (пещера «Дивногорская 3 (с отдельными входами)»; пещера «Дивногорская 4 (пещера Ульяны)»)	Не устанавливаются	Не устанавливаются
4	Церковь Николая Чудотворца	Не установлена	Не устанавливаются	Не установлена
5	Братская могила № 170	Не установлена	Не устанавливаются	Не установлена

18. Перечень территориальных зон, установленных на карте градостроительного зонирования

1. Порядок установления территориальных зон определен статьей 34 ГрК РФ. На карте градостроительного зонирования установлены следующие виды территориальных зон:

Наименование территориальной зоны	Кодовое обозначение территориальной зоны
Жилые зоны	
Зона застройки индивидуальными жилыми домами	Ж1
Общественно-деловые зоны	
Общественно-деловая зона	ОД
Зоны религиозного использования	
Зона религиозного использования	РИ
Производственные и коммунально-складские зоны	
Производственная зона	П1
Зоны инженерной и транспортной инфраструктуры	
Зона улиц, дорог, инженерной и транспортной инфраструктуры	ИТ1
Зона железнодорожного транспорта	ИТ2
Зоны сельскохозяйственного использования	
Зона сельскохозяйственного производства	СХ1
Зоны рекреационного назначения	
Зона рекреационного назначения - объектов отдыха	Р1
Зоны специального назначения	
Зона ритуальных объектов	СН1
Зоны ведения садоводства для собственных нужд граждан	
Зона садоводства и огородничества	СО1

2. Сведения о границах территориальных зон, содержащие графическое описание местоположения границ территориальных зон, перечень координат характерных точек границ территориальных зон села Селявное, являются приложением № 1 к настоящим Правилам.

3. Сведения о границах территориальных зон, содержащие графическое описание местоположения границ территориальных зон, перечень координат характерных точек границ территориальных зон хутора Вязники, являются приложением № 2 к настоящим Правилам.

4. Сведения о границах территориальных зон, содержащие графическое описание местоположения границ территориальных зон, перечень координат характерных точек границ территориальных зон хутора Дивногорье, являются приложением № 3 к настоящим Правилам.

5. Сведения о границах территориальных зон, содержащие графическое описание местоположения границ территориальных зон, перечень координат характерных точек границ территориальных зон посёлка Дивногорский Монастырь, являются приложением № 4 к настоящим Правилам.

6. Сведения о границах территориальных зон, содержащие графическое описание местоположения границ территориальных зон, перечень координат характерных точек границ территориальных зон, расположенных за границами населенных пунктов на территории Селявинского сельского поселения, являются приложением № 5 к настоящим Правилам.

ЧАСТЬ III. ГРАДОСТРОИТЕЛЬНЫЕ РЕГЛАМЕНТЫ

19. Общие положения о градостроительном регламенте

1. Градостроительным регламентом определяется правовой режим земельных участков, равно как всего, что находится над и под поверхностью земельных участков и используется в процессе их застройки и последующей эксплуатации объектов капитального строительства.

2. Действие градостроительного регламента распространяется в равной мере на все земельные участки и объекты капитального строительства, расположенные в пределах границ территориальной зоны, обозначенной на карте градостроительного зонирования.

3. Земли и земельные участки, на которые действие градостроительных регламентов не распространяется или для которых градостроительные регламенты не устанавливаются, определены статьей 36 ГрК РФ.

20. Виды разрешенного использования

1. Разрешенное использование земельных участков и объектов капитального строительства может быть следующих видов:

- основные виды разрешенного использования;
- условно разрешенные виды использования;
- вспомогательные виды разрешенного использования,

допустимые только в качестве дополнительных по отношению к основным видам разрешенного использования и условно разрешенным видам использования и осуществляемые совместно с ними.

2. Виды разрешенного использования (далее – ВРИ) земельных участков в настоящих Правилах определяются в соответствии с приказом Министерства экономического развития Российской Федерации от 01.09.2014 № 540 «Об утверждении классификатора видов разрешенного использования земельных участков».

21. Градостроительные регламенты территориальных зон

1. Зона застройки индивидуальными жилыми домами – Ж1

№ п/п	Код ВРИ	Наименование ВРИ	Предельные (минимальные и (или) максимальные) размеры земельных участков, в том числе их площадь, м ²		Максимальный процент застройки в границах земельного участка	Предельное количество этажей или предельная высота зданий, строений, сооружений	Минимальные отступы от границ земельных участков в целях определения мест допустимого размещения зданий, строений, сооружений, за пределами которых запрещено строительство зданий, строений, сооружений	
			min	max				
ОСНОВНЫЕ ВИДЫ РАЗРЕШЕННОГО ИСПОЛЬЗОВАНИЯ ЗЕМЕЛЬНЫХ УЧАСТКОВ И ОБЪЕКТОВ КАПИТАЛЬНОГО СТРОИТЕЛЬСТВА								
1	2.1	Для индивидуального жилищного строительства	300	3000	50%	3 этажа	3 метра	
2	2.3	Блокированная жилая застройка	80	3000	50%	3 этажа	3 метра; 0 метров – при примыкании к соседним зданиям	
3	2.4	Передвижное жилье	не подлежат установлению					
4	2.2	Для ведения личного подсобного хозяйства (приусадебный земельный участок)	300	5000	30%	3 этажа	3 метра	
5	13.1	Ведение огородничества	400	5000	0%	не подлежат установлению		
6	1.19	Сенокосение	600	50000	0%	не подлежат установлению		
7	3.1.1	Предоставление коммунальных услуг	не подлежит установлению	5000		не подлежат установлению		
8	3.1.2	Административные здания организаций, обеспечивающих предоставление коммунальных услуг	не подлежат установлению		60%	3 этажа	3 метра	
9	3.2.3	Оказание услуг связи	не подлежат установлению		60%	3 метра		
10	3.4.1	Амбулаторно-поликлиническое обслуживание	не подлежат установлению			3 этажа	3 метра	
11	3.5.1	Дошкольное, начальное и среднее общее образование	не подлежат установлению			4 этажа	3 метра	

№ п/п	Код ВРИ	Наименование ВРИ	Предельные (минимальные и (или) максимальные) размеры земельных участков, в том числе их площадь, м ²		Максимальный процент застройки в границах земельного участка	Предельное количество этажей или предельная высота зданий, строений, сооружений	Минимальные отступы от границ земельных участков в целях определения мест допустимого размещения зданий, строений, сооружений, за пределами которых запрещено строительство зданий, строений, сооружений
			min	max			
12	3.6.2.	Парки культуры и отдыха	не подлежат установлению				
13	5.1.3	Площадки для занятий спортом	не подлежат установлению				
14	9.3	Историко-культурная деятельность	не подлежат установлению				
15	12.0.1	Улично-дорожная сеть	действие градостроительного регламента не распространяется				
16	12.0.2	Благоустройство территории	действие градостроительного регламента не распространяется				
УСЛОВНО РАЗРЕШЕННЫЕ ВИДЫ ИСПОЛЬЗОВАНИЯ ЗЕМЕЛЬНЫХ УЧАСТКОВ И ОБЪЕКТОВ КАПИТАЛЬНОГО СТРОИТЕЛЬСТВА							
17	2.1.1	Малоэтажная многоквартирная жилая застройка	600	не подлежит установлению	45%	4 этажа	6 метров
18	2.7.1	Хранение автотранспорта	не подлежат установлению				
19	3.2.4	Общесития	600	не подлежит установлению	45%	4 этажа	6 метров
20	3.3	Бытовое обслуживание	200	5000	60%	3 этажа	3 метра
21	3.6.1	Объекты культурно-досуговой деятельности	200	5000	60%	3 этажа	3 метра
22	3.7.1	Осуществление религиозных обрядов	не подлежат установлению				3 метра
23	3.8.1	Государственное управление	не подлежат установлению		60%	4 этажа	3 метра
24	3.10.1	Амбулаторное ветеринарное обслуживание	200	5000	60%	3 этажа	3 метра
25	4.1	Деловое управление	не подлежат установлению		60%	4 этажа	3 метра
26	4.4	Магазины	200	5000	60%	3 этажа	3 метра
27	4.5	Банковская и страховая деятельность	не подлежат установлению		60%	3 этажа	3 метра
28	4.6	Общественное питание	200	5000	50%	3 этажа	3 метра
29	4.7	Гостиничное обслуживание	600	не подлежит	45%	4 этажа	6 метров

№ п/п	Код ВРИ	Наименование ВРИ	Пределы (минимальные и (или) максимальные) размеры земельных участков, в том числе их площадь, м ²		Максимальный процент застройки в границах земельного участка	Пределное количество этажей или предельная высота зданий, строений, сооружений	Минимальные отступы от границ земельных участков в целях определения мест допустимого размещения зданий, строений, сооружений, за пределами которых запрещено строительство зданий, строений, сооружений
			min	max			
30	4.9	Служебные гаражи	не подлежит установлению	5000	60%	не подлежит установлению	3 метра
31	5.1.2	Обеспечение занятий спортом в помещениях	не подлежит установлению	установлению	45%	не подлежит установлению	3 метра
32	6.4	Пищевая промышленность	не подлежит установлению	5000	не подлежат установлению	15 метров	3 метра
33	8.3	Обеспечение внутреннего правопорядка	не подлежит установлению	установлению			3 метра
34	13.2	Ведение садоводства	400	5000	30%	3 этажа	3 метра

Ограничения использования земельных участков и объектов капитального строительства, устанавливаемые в соответствии с законодательством Российской Федерации, определяются пунктом 22 настоящих Правил.

2. Общественно-деловая зона – ОД

№ п/п	Код ВРИ	Наименование ВРИ	Предельные (минимальные и (или) максимальные) размеры земельных участков, в том числе их площадь, м ²		Максимальный процент застройки в границах земельного участка	Предельное количество этажей или предельная высота зданий, строений, сооружений	Минимальные отступы от границ земельных участков в целях определения мест допустимого размещения зданий, строений, сооружений, за пределами которых запрещено строительство зданий, строений, сооружений
			min	max			
ОСНОВНЫЕ ВИДЫ РАЗРЕШЕННОГО ИСПОЛЬЗОВАНИЯ ЗЕМЕЛЬНЫХ УЧАСТКОВ И ОБЪЕКТОВ КАПИТАЛЬНОГО СТРОИТЕЛЬСТВА							
1	3.1.1	Предоставление коммунальных услуг	не подлежит установлению	5000	не подлежит установлению		
2	3.1.2	Административные здания организаций, обеспечивающих предоставление коммунальных услуг	не подлежат установлению		60%	не подлежит установлению	3 метра
3	3.2.2	Оказание социальной помощи населению	не подлежат установлению		60%	не подлежит установлению	6 метров
4	3.2.3	Оказание услуг связи	не подлежат установлению		60%	не подлежит установлению	6 метров
5	3.2.4	Общжития	600	не подлежит установлению	45%	не подлежит установлению	6 метров
6	3.3	Бытовое обслуживание	200	не подлежит установлению	60%	не подлежит установлению	6 метров
7	3.4.1	Амбулаторно-поликлиническое обслуживание	не подлежат установлению			не подлежит установлению	6 метров
8	3.5.1	Дошкольное, начальное и среднее общее образование	не подлежат установлению			4 этажа	6 метров
9	3.6.1	Объекты культурно-досуговой деятельности	не подлежат установлению		60%	не подлежит установлению	6 метров
10	3.6.2.	Парки культуры и отдыха	не подлежат установлению				6 метров
11	3.7.1	Осуществление религиозных обрядов	не подлежат установлению				6 метров
12	3.8.1	Государственное управление	не подлежат установлению		60%	не подлежит установлению	6 метров
13	3.10.1	Амбулаторное ветеринарное обслуживание	не подлежат установлению		60%	не подлежит установлению 3 этажа	3 метра

№ п/п	Код ВРИ	Наименование ВРИ	Пределыные (минимальные и (или) максимальные) размеры земельных участков, в том числе их площадь, м ²		Максимальный процент застройки в границах земельного участка	Пределное количество этажей или предельная высота зданий, строений, сооружений за пределами которых запрещено строительство зданий, строений, сооружений	Минимальные отступы от границ земельных участков в целях определения мест допустимого размещения зданий, строений, сооружений, за пределами которых запрещено строительство зданий, строений, сооружений	
			min	max				
14	4.1	Деловое управление	не подлежат установлению		50%	не подлежит установлению	6 метров	
15	4.3	Рынки	не подлежат установлению		45%	не подлежит установлению	6 метров	
16	4.4	Магазины	200	не подлежит установлению	60%	не подлежит установлению	3 метра	
17	4.5	Банковская и страховая деятельность	не подлежат установлению		60%	не подлежит установлению	6 метров	
18	4.6	Общественное питание	400	не подлежит установлению	50%	не подлежит установлению	6 метров	
19	4.7	Гостиничное обслуживание	600	не подлежит установлению	45%	не подлежит установлению	6 метров	
20	4.8.1	Развлекательные мероприятия	не подлежат установлению		45%	не подлежит установлению	6 метров	
21	5.1.2	Обеспечение занятий спортом в помещениях	не подлежат установлению		45%	не подлежит установлению	6 метров	
22	5.1.3	Площадки для занятий спортом	не подлежат установлению					
23	8.3	Обеспечение внутреннего правопорядка	не подлежат установлению				3 метра	
24	9.3	Историко-культурная деятельность	не подлежат установлению					
25	12.0.1	Улично-дорожная сеть	действие градостроительного регламента не распространяется					
26	12.0.2	Благоустройство территории	действие градостроительного регламента не распространяется					
УСЛОВНО РАЗРЕШЕННЫЕ ВИДЫ ИСПОЛЬЗОВАНИЯ ЗЕМЕЛЬНЫХ УЧАСТКОВ И ОБЪЕКТОВ КАПИТАЛЬНОГО СТРОИТЕЛЬСТВА								
27	4.9	Служебные гаражи	не подлежат установлению				3 метра	

Ограничения использования земельных участков и объектов капитального строительства, устанавливаемые в соответствии с законодательством Российской Федерации, определяются пунктом 22 настоящих Правил.

3. Зоны религиозного использования – РИ

№ п/п	Код ВРИ	Наименование ВРИ	Предельные (минимальные и (или) максимальные) размеры земельных участков, в том числе их площадь, м ²		Максимальный процент застройки в границах земельного участка	Предельное количество этажей или предельная высота зданий, строений, сооружений	Минимальные отступы от границ земельных участков в целях определения мест допустимого размещения зданий, строений, сооружений, за пределами которых запрещено строительство зданий, строений, сооружений	
			min	max				
ОСНОВНЫЕ ВИДЫ РАЗРЕШЕННОГО ИСПОЛЬЗОВАНИЯ ЗЕМЕЛЬНЫХ УЧАСТКОВ И ОБЪЕКТОВ КАПИТАЛЬНОГО СТРОИТЕЛЬСТВА								
1	3.1.1	Предоставление коммунальных услуг	не подлежит установлению	5000		не подлежат установлению		
2	3.7.1	Осуществление религиозных обрядов	не подлежат установлению				6 метров	
3	3.7.2	Религиозное управление и образование	не подлежат установлению				6 метров	
4	4.7	Гостиничное обслуживание	600	не подлежит установлению	45%	не подлежит установлению	6 метров	
5	9.3	Историко-культурная деятельность	не подлежат установлению					
6	12.0.2	Благоустройство территории	действие градостроительного регламента не распространяется					
7	12.1	Ритуальная деятельность	не подлежит установлению	400000		не подлежит установлению	3 метра	
УСЛОВНО РАЗРЕШЕННЫЕ ВИДЫ ИСПОЛЬЗОВАНИЯ ЗЕМЕЛЬНЫХ УЧАСТКОВ И ОБЪЕКТОВ КАПИТАЛЬНОГО СТРОИТЕЛЬСТВА								
8	Не установлены							

Ограничения использования земельных участков и объектов капитального строительства, устанавливаемые в соответствии с законодательством Российской Федерации, определяются пунктом 22 настоящих Правил.

4. Производственная зона – III

№ п/п	Код ВРИ	Наименование ВРИ	Предельные (минимальные и (или) максимальные) размеры земельных участков, в том числе их площадь, м ²		Максимальный процент застройки в границах земельного участка	Предельное количество этажей или предельная высота зданий, строений, сооружений	Минимальные отступы от границ земельных участков в целях определения мест допустимого размещения зданий, строений, сооружений, за пределами которых запрещено строительство зданий, строений, сооружений
			min	max			
ОСНОВНЫЕ ВИДЫ РАЗРЕШЕННОГО ИСПОЛЬЗОВАНИЯ ЗЕМЕЛЬНЫХ УЧАСТКОВ И ОБЪЕКТОВ КАПИТАЛЬНОГО СТРОИТЕЛЬСТВА							
1	3.1	Коммунальное обслуживание	не подлежат установлению				
2	6.1	Недропользование	не подлежат установлению				
3	6.6	Строительная промышленность	не подлежат установлению				3 метра
4	6.8	Связь	не подлежат установлению				3 метра
5	6.9	Склады	не подлежат установлению		60%	не подлежит установлению	3 метра
6	6.9.1	Складские площадки	не подлежат установлению				
7	3.3	Бытовое обслуживание	200	не подлежит установлению	60%	не подлежит установлению	3 метра
8	4.1	Деловое управление	не подлежат установлению		50%	не подлежит установлению	3 метра
9	4.4	Магазины	200	не подлежит установлению	50%	не подлежит установлению	3 метра
10	4.6	Общественное питание	400	не подлежит установлению	50%	не подлежит установлению	3 метра
11	4.9	Служебные гаражи	не подлежат установлению				3 метра
12	4.9.1.1	Заправка транспортных средств	не подлежат установлению				3 метра
13	4.9.1.3	Автомобильные мойки	не подлежат установлению				3 метра
14	4.9.1.4	Ремонт автомобилей	не подлежат установлению				3 метра
15	7.1.1	Железнодорожные пути	не подлежат установлению				3 метра
16	8.3	Обеспечение внутреннего правопорядка	не подлежат установлению				3 метра
17	12.0.2	Благоустройство территории	действие градостроительного регламента не распространяется				
УСЛОВНО РАЗРЕШЕННЫЕ ВИДЫ ИСПОЛЬЗОВАНИЯ ЗЕМЕЛЬНЫХ УЧАСТКОВ И ОБЪЕКТОВ КАПИТАЛЬНОГО СТРОИТЕЛЬСТВА							
18	4.7	Гостиничное обслуживание	600	не подлежит установлению	45%	не подлежит установлению	3 метра

Ограничения использования земельных участков и объектов капитального строительства, устанавливаемые в соответствии с законодательством Российской Федерации, определяются пунктом 22 настоящих Правил.

5. Зона улиц, дорог, инженерной и транспортной инфраструктуры – ИТ1

№ п/п	Код ВРИ	Наименование ВРИ	Предельные (минимальные и (или) максимальные) размеры земельных участков, в том числе их площадь, м ²		Максимальный процент застройки в границах земельного участка	Предельное количество этажей или предельная высота зданий, строений, сооружений	Минимальные отступы от границ земельных участков в целях определения мест допустимого размещения зданий, строений, сооружений, за пределами которых запрещено строительство зданий, строений, сооружений
			min	max			
ОСНОВНЫЕ ВИДЫ РАЗРЕШЕННОГО ИСПОЛЬЗОВАНИЯ ЗЕМЕЛЬНЫХ УЧАСТКОВ И ОБЪЕКТОВ КАПИТАЛЬНОГО СТРОИТЕЛЬСТВА							
1	7.2.1	Размещение автомобильных дорог	действие градостроительного регламента не распространяется				
2	3.1.1	Предоставление коммунальных услуг	не подлежат установлению				
3	12.0.1	Улично-дорожная сеть	действие градостроительного регламента не распространяется				
УСЛОВНО РАЗРЕШЕННЫЕ ВИДЫ ИСПОЛЬЗОВАНИЯ ЗЕМЕЛЬНЫХ УЧАСТКОВ И ОБЪЕКТОВ КАПИТАЛЬНОГО СТРОИТЕЛЬСТВА							
4	4.9.1	Объекты дорожного сервиса	не подлежат установлению				
			3 метра				

Ограничения использования земельных участков и объектов капитального строительства, устанавливаемые в соответствии с законодательством Российской Федерации, определяются пунктом 22 настоящих Правил.

6. Зона железнодорожного транспорта – ИТ2

№ п/п	Код ВРИ	Наименование ВРИ	Предельные (минимальные и (или) максимальные) размеры земельных участков, в том числе их площадь, м ²		Максимальный процент застройки в границах земельного участка	Предельное количество этажей или предельная высота зданий, строений, сооружений	Минимальные отступы от границ земельных участков в целях определения мест допустимого размещения зданий, строений, сооружений, за пределами которых застройство зданий, строений, сооружений запрещено	
			min	max				
ОСНОВНЫЕ ВИДЫ РАЗРЕШЕННОГО ИСПОЛЬЗОВАНИЯ ЗЕМЕЛЬНЫХ УЧАСТКОВ И ОБЪЕКТОВ КАПИТАЛЬНОГО СТРОИТЕЛЬСТВА								
1	7.1	Железнодорожный транспорт	не подлежат установлению					3 метра
2	3.1.1	Предоставление коммунальных услуг	не подлежит установлению					
УСЛОВНО РАЗРЕШЕННЫЕ ВИДЫ ИСПОЛЬЗОВАНИЯ ЗЕМЕЛЬНЫХ УЧАСТКОВ И ОБЪЕКТОВ КАПИТАЛЬНОГО СТРОИТЕЛЬСТВА								
3	Не установлено							

Ограничения использования земельных участков и объектов капитального строительства, устанавливаемые в соответствии с законодательством Российской Федерации, определяются пунктом 22 настоящих Правил.

7. Зона сельскохозяйственного производства – СХ1

№ п/п	Код ВРИ	Наименование ВРИ	Пределы (минимальные и (или) максимальные) размеры земельных участков, в том числе их площадь, м ²		Максимальный процент застройки в границах земельного участка	Предельное количество этажей или предельная высота зданий, строений, сооружений	Минимальные отступы от границ земельных участков в целях определения мест допустимого размещения зданий, строений, сооружений, за пределами которых запрещено строительство зданий, строений, сооружений
			min	max			
ОСНОВНЫЕ ВИДЫ РАЗРЕШЕННОГО ИСПОЛЬЗОВАНИЯ ЗЕМЕЛЬНЫХ УЧАСТКОВ И ОБЪЕКТОВ КАПИТАЛЬНОГО СТРОИТЕЛЬСТВА							
1	1.1.2	Пчеловодство	не подлежат установлению				
2	1.1.5	Хранение и переработка сельскохозяйственной продукции	не подлежат установлению				3 метра
3	1.1.8	Обеспечение сельскохозяйственного производства	не подлежат установлению				3 метра
4	3.1.1	Предоставление коммунальных услуг	не подлежат установлению				
5	4.1	Деловое управление	не подлежат установлению		50%	не подлежит установлению	3 метра
6	4.4	Магазины	не подлежит установлению	5000	50%	не подлежит установлению	3 метра
7	4.9.1.1	Заправка транспортных средств	не подлежат установлению			1 этаж	3 метра
8	6.9	Склады	не подлежат установлению		60%	не подлежит установлению	3 метра
9	6.9.1	Складские площадки	не подлежат установлению				
10	12.0.2	Благоустройство территории	действие градостроительного регламента не распространяется				
УСЛОВНО РАЗРЕШЕННЫЕ ВИДЫ ИСПОЛЬЗОВАНИЯ ЗЕМЕЛЬНЫХ УЧАСТКОВ И ОБЪЕКТОВ КАПИТАЛЬНОГО СТРОИТЕЛЬСТВА							
11	1.8	Скотоводство	не подлежат установлению				3 метра
12	6.4	Пищевая промышленность	не подлежат установлению				3 метра
13	6.8	Связь	не подлежат установлению				3 метра

Ограничения использования земельных участков и объектов капитального строительства, устанавливаемые в соответствии с законодательством Российской Федерации, определяются пунктом 22 настоящих Правил.

8. Зона рекреационного назначения - объектов отдыха - Р1

№ п/п	Код ВРИ	Наименование ВРИ	Предельные (минимальные и (или) максимальные) размеры земельных участков, в том числе их площадь, м ²		Максимальный процент застройки в границах земельного участка	Предельное количество этажей или предельная высота зданий, строений, сооружений	Минимальные отступы от границ земельных участков в целях определения мест допустимого размещения зданий, строений, сооружений, за пределами которых запрещено строительство зданий, строений, сооружений
			min	max			
ОСНОВНЫЕ ВИДЫ РАЗРЕШЕННОГО ИСПОЛЬЗОВАНИЯ ЗЕМЕЛЬНЫХ УЧАСТКОВ И ОБЪЕКТОВ КАПИТАЛЬНОГО СТРОИТЕЛЬСТВА							
1	3.6.2.	Парки культуры и отдыха	не подлежат установлению				
2	5.1.3	Площадки для занятий спортом	не подлежат установлению				
3	9.1	Охрана природных территорий	не подлежат установлению				
4	12.0.2	Благоустройство территории	действие градостроительного регламента не распространяется				
5	2.4	Передвижное жилье	не подлежат установлению				
УСЛОВНО РАЗРЕШЕННЫЕ ВИДЫ ИСПОЛЬЗОВАНИЯ ЗЕМЕЛЬНЫХ УЧАСТКОВ И ОБЪЕКТОВ КАПИТАЛЬНОГО СТРОИТЕЛЬСТВА							
6	3.1.1	Предоставление коммунальных услуг	не подлежит установлению				
7	3.6.1	Объекты культурно-досуговой деятельности	200	3000	45%	не подлежит установлению	3 метра
8	3.7.1	Осуществление религиозных обрядов	не подлежат установлению				3 метра
9	4.6	Общественное питание	200	1000	50%	не подлежит установлению	3 метра

Ограничения использования земельных участков и объектов капитального строительства, устанавливаемые в соответствии с законодательством Российской Федерации, определяются пунктом 22 настоящих Правил.

9. Зона ритуальных объектов - СНТ

№ п/п	Код ВРИ	Наименование ВРИ	Предельные (минимальные и (или) максимальные) размеры земельных участков, в том числе их площадь, м ²		Максимальный процент застройки в границах земельного участка	Предельное количество этажей или предельная высота зданий, строений, сооружений	Минимальные отступы от границ земельных участков в целях определения мест допустимого размещения зданий, строений, сооружений, за пределами которых запрещено строительство зданий, строений, сооружений	
			min	max				
ОСНОВНЫЕ ВИДЫ РАЗРЕШЕННОГО ИСПОЛЬЗОВАНИЯ ЗЕМЕЛЬНЫХ УЧАСТКОВ И ОБЪЕКТОВ КАПИТАЛЬНОГО СТРОИТЕЛЬСТВА								
1	12.1	Ритуальная деятельность	не подлежит установлению	400000	не подлежат установлению	3 метра		
2	12.0.2	Благоустройство территории	действие градостроительного регламента не распространяется					
3	3.1.1	Предоставление коммунальных услуг	не подлежат установлению					
УСЛОВНО РАЗРЕШЕННЫЕ ВИДЫ ИСПОЛЬЗОВАНИЯ ЗЕМЕЛЬНЫХ УЧАСТКОВ И ОБЪЕКТОВ КАПИТАЛЬНОГО СТРОИТЕЛЬСТВА								
4	Не установлены							

Ограничения использования земельных участков и объектов капитального строительства, устанавливаемые в соответствии с законодательством Российской Федерации, определяются пунктом 22 настоящих Правил.

10. Зона садоводства и огородничества – СО1

№ п/п	Код ВРИ	Наименование ВРИ	Предельные (минимальные и (или) максимальные) размеры земельных участков, в том числе их площадь, м ²		Максимальный процент застройки в границах земельного участка	Предельное количество этажей или предельная высота зданий, строений, сооружений	Минимальные отступы от границ земельных участков в целях определения мест допустимого размещения зданий, строений, сооружений, за пределами которых застройство зданий, строений, сооружений запрещено	
			min	max				
ОСНОВНЫЕ ВИДЫ РАЗРЕШЕННОГО ИСПОЛЬЗОВАНИЯ ЗЕМЕЛЬНЫХ УЧАСТКОВ И ОБЪЕКТОВ КАПИТАЛЬНОГО СТРОИТЕЛЬСТВА								
1	13.0	Земельные участки общего назначения	100	2000	50%	13 метров	3 метра	
2	13.1	Ведение огородничества	400	5000	0%	не подлежат установлению		
3	13.2	Ведение садоводства	400	2000	30%	3 этажа /13 метров	3 метра	
4	3.1.1	Предоставление коммунальных услуг	не подлежит установлению					
5	4.4	Магазины	200	не подлежит установлению	50%	13 метров	3 метра	
6	11.1	Общее пользование водными объектами	не подлежат установлению					
7	12.0.2	Благоустройство территории	действие градостроительного регламента не распространяется					
УСЛОВНО РАЗРЕШЕННЫЕ ВИДЫ ИСПОЛЬЗОВАНИЯ ЗЕМЕЛЬНЫХ УЧАСТКОВ И ОБЪЕКТОВ КАПИТАЛЬНОГО СТРОИТЕЛЬСТВА								
8	Не установлены							

Ограничения использования земельных участков и объектов капитального строительства, устанавливаемые в соответствии с законодательством Российской Федерации, определяются пунктом 22 настоящих Правил.

22. Ограничения использования земельных участков и объектов капитального строительства, устанавливаемые в соответствии с законодательством Российской Федерации

1. На территории Селявинского сельского поселения Лискинского района Воронежской области располагаются следующие зоны с особыми условиями использования территории:

- зоны охраны объектов культурного наследия;
- защитная зона объекта культурного наследия;
- охранный зона объектов электроэнергетики (объектов электросетевого хозяйства и объектов по производству электрической энергии);
- охранный зона трубопроводов (газопроводов, нефтепроводов и нефтепродуктопроводов, аммиакопроводов);
- водоохранная (рыбоохранная) зона;
- прибрежная защитная полоса;
- зоны санитарной охраны источников питьевого и хозяйственно-бытового водоснабжения, а также устанавливаемые в случаях, предусмотренных Водным кодексом Российской Федерации, в отношении подземных водных объектов зоны специальной охраны;
- зоны затопления и подтопления;
- санитарно-защитная зона.

2. Ограничения для зон с особыми условиями использования территории установлены в соответствии с действующими нормативами.

№ п/п	Вид зоны	Ограничения в использовании земельных участков и объектов капитального строительства	Основания установления ограничений
1	Зоны охраны объектов культурного наследия	<p>В целях обеспечения сохранности объекта культурного наследия в его исторической среде на сопряженной с ним территории устанавливаются зоны охраны объекта культурного наследия: охранная зона объекта культурного наследия, зона регулирования застройки и хозяйственной деятельности, зона охраняемого природного ландшафта.</p> <p>Охранная зона объекта культурного наследия - территория, в пределах которой в целях обеспечения сохранности объекта культурного наследия в его историческом ландшафтном окружении устанавливается особый режим использования земель и земельных участков, ограничивающий хозяйственную деятельность и запрещающий строительство, за исключением применения специальных мер, направленных на сохранение и регенерацию историко-градостроительной или природной среды объекта культурного наследия.</p> <p>Зона регулирования застройки и хозяйственной деятельности - территория, в пределах которой устанавливается режим использования земель и земельных участков, ограничивающий строительство и хозяйственную деятельность, определяются требования к реконструкции существующих зданий и сооружений.</p> <p>Зона охраняемого природного ландшафта - территория, в пределах которой устанавливается режим использования земель и земельных участков, запрещающий или ограничивающий хозяйственную деятельность, строительство и реконструкцию существующих зданий и сооружений в целях сохранения (регенерации) природного ландшафта, включая долины рек, водоемы, леса и открытые пространства, связанные композиционно с объектами культурного наследия.</p>	<p>Федеральный закон от 25.06.2002 № 73-ФЗ «Об объектах культурного наследия (памятниках истории и культуры) народов Российской Федерации»</p> <p>Постановление правительства Воронежской области от 25.12.2013 № 1153 «Об утверждении границ зон охраны объекта культурного наследия регионального значения - достопримечательного места «Природно-культурный комплекс «Дивногорье», режимов использования земель и градостроительных регламентов в границах данных зон»</p>
2	Защитная зона объекта культурного наследия	<p>Запрещается строительство объектов капитального строительства и их реконструкция, связанная с изменением их параметров (высоты, количества этажей, площади), за исключением строительства и реконструкции линейных объектов.</p>	<p>Федеральный закон от 25.06.2002 № 73-ФЗ «Об объектах культурного наследия (памятниках истории и культуры) народов Российской Федерации»</p>

3	<p>Охранная зона объектов электроэнергетики (объектов электросетевого хозяйства и объектов по производству электрической энергии)</p> <p>1. В охранных зонах объектов электросетевого хозяйства, размещенных на земельных участках, запрещается осуществлять любые действия, которые могут нарушить безопасную работу объектов электросетевого хозяйства, в том числе привести к их повреждению или уничтожению, и (или) повлечь причинение вреда жизни, здоровью граждан и имуществу физических или юридических лиц, а также повлечь нанесение экологического ущерба и возникновение пожаров, в том числе:</p> <ul style="list-style-type: none"> - набрасывать на провода и опоры воздушных линий электропередачи посторонние предметы, а также подниматься на опоры воздушных линий электропередачи; - размещать любые объекты и предметы (материалы) в пределах созданных в соответствии с требованиями нормативно-технических документов проходов и подъездов для доступа к объектам электросетевого хозяйства, а также проводить любые работы и возводить сооружения, которые могут препятствовать доступу к объектам электросетевого хозяйства, без создания необходимых для такого доступа проходов и подъездов; - находиться в пределах огороженной территории и помещениях распределительных устройств и подстанций, открывать двери и люки распределительных устройств и подстанций, производить переключения и подключения в электрических сетях (указанное требование не распространяется на работников, занятых выполнением разрешенных в установленном порядке работ), разводить огонь в пределах охранных зон вводных и распределительных устройств, подстанций, воздушных линий электропередачи, а также в охранных зонах кабельных линий электропередачи; - размещать свалки; - производить работы ударными механизмами, сбрасывать тяжести массой свыше 5 тонн, производить сброс и слив едких и коррозионных веществ и горюче-смазочных материалов (в охранных зонах подземных кабельных линий электропередачи). <p>2. Для объектов электросетевого хозяйства напряжением свыше 1000 вольт, помимо действий, предусмотренных пунктом 1, запрещается:</p> <ul style="list-style-type: none"> - складировать или размещать хранилища любых, в том числе горюче-смазочных материалов; 	<p>Постановление Правительства Российской Федерации от 24.02.2009 № 160 «О порядке установления охранных зон объектов электросетевого хозяйства и особых условий использования земельных участков, расположенных в границах таких зон»</p> <p>Постановление Правительства Российской Федерации от 18.11.2013 № 1033 «О порядке установления охранных зон объектов по производству электрической энергии и особых условий использования земельных участков, расположенных в границах таких зон»</p>
---	--	--

- размещать детские и спортивные площадки, стадионы, рынки, торговые точки, полевые станы, загоны для скота, гаражи и стоянки всех видов машин и механизмов, проводить любые мероприятия, связанные с большим скоплением людей, не занятых выполнением разрешённых в установленном порядке работ (в охранных зонах воздушных линий электропередачи);
 - использовать (запускать) любые летательные аппараты, в том числе воздушных змеев, спортивные модели летательных аппаратов (в охранных зонах воздушных линий электропередачи);
 - бросать якоря с судов и осуществлять их проход с отдалёнными якорями, цепями, лотами, волокушами и тралами (в охранных зонах подводных кабельных линий электропередачи);
 - осуществлять проход судов с подвитами стрелами кранов и других механизмов (в охранных зонах воздушных линий электропередачи).
3. Без письменного разрешения сетевой организации запрещается:
- строительство, капитальный ремонт, реконструкция или снос зданий и сооружений;
 - горные, взрывные, мелиоративные работы, в том числе связанные с временным затоплением земель;
 - посадка и вырубка деревьев и кустарников;
 - дноуглубительные, землечерпальные и погрузочно-разгрузочные работы, добыча рыбы, других водных животных и растений придонными орудиями лова, устройство водопоев, колка и заготовка льда (в охранных зонах подводных кабельных линий электропередачи);
 - проход судов, у которых расстояние по вертикали от верхнего крайнего габарита с грузом или без груза до нижней точки провеса проводов переходов воздушных линий электропередачи через водоёмы менее минимально допустимого расстояния, в том числе с учётом максимального уровня подъёма воды при паволке;
 - проезд машин и механизмов, имеющих общую высоту с грузом или без груза от поверхности дороги более 4,5 метра (в охранных зонах воздушных линий электропередачи);
 - земляные работы на глубине более 0,3 метра (на вспахиваемых землях на глубине более 0,45 метра), а также планировка грунта (в охранных зонах

	<p>подземных кабельных линий электропередачи);</p> <ul style="list-style-type: none"> - полив сельскохозяйственных культур в случае, если высота струи воды может составить свыше 3 метров (в охранных зонах воздушных линий электропередачи); - полевые сельскохозяйственные работы с применением сельскохозяйственных машин и оборудования высотой более 4 метров (в охранных зонах воздушных линий электропередачи) или полевые сельскохозяйственные работы, связанные с вспашкой земли (в охранных зонах кабельных линий электропередачи). <p>4. Для объектов электросетевого хозяйства напряжением до 1000 вольт, помимо действий, предусмотренных пунктом 3, без письменного решения о согласовании сетевых организаций запрещается:</p> <ul style="list-style-type: none"> - размещать детские и спортивные площадки, стадионы, рынки, торговые точки, полевые станы, загоны для скота, гаражи и стоянки всех видов машин и механизмов, садовые, огородные земельные участки и иные объекты недвижимости, расположенные в границах территории ведения гражданами садоводства или огородничества для собственных нужд объекты жилищного строительства, в том числе индивидуального (в охранных зонах воздушных линий электропередачи); - складировать или размещать хранилища любых, в том числе горюче-смазочных материалов; - устраивать причалы для стоянки судов, барж и плавучих кранов, бросать якоря с судов и осуществлять их проход с отданными якорями, цепями, лотами, волокушами и трапами (в охранных зонах подводных кабельных линий электропередачи). <p>5. В охранных зонах объектов по производству электрической энергии запрещается осуществлять действия, которые могут нарушить безопасную работу объектов, в том числе привести к их повреждению или уничтожению и (или) повлечь причинение вреда жизни, здоровью граждан и имуществу физических или юридических лиц, а также нанесение вреда окружающей среде и возникновение пожаров и чрезвычайных ситуаций, а именно:</p> <ul style="list-style-type: none"> - убирать, перемещать, засыпать и повреждать предупреждающие знаки;
--	--

	<ul style="list-style-type: none"> - размещать кладбища, скотомогильники, захоронения отходов производства и потребления, радиоактивных, химических, взрывчатых, токсичных, отравляющих и ядовитых веществ; - производить сброс и слив едких и коррозионных веществ, в том числе растворов кислот, щелочей и солей, а также горюче-смазочных материалов; - разводить огонь и размещать какие-либо открытые или закрытые источники огня; - проводить работы, размещать объекты и предметы, возводить сооружения, которые могут препятствовать доступу к объектам, без создания необходимых для такого доступа проходов и подъездов; - производить работы ударными механизмами, сбрасывать тяжести массой свыше 5 тонн; - складировать любые материалы, в том числе взрывоопасные, пожароопасные и горюче-смазочные. <p>6. Без письменного согласования владельцев объектов запрещается:</p> <ul style="list-style-type: none"> - размещать детские и спортивные площадки, стадионы, рынки, торговые точки, полевые станы, загоны для скота, гаражи и стоянки всех видов машин и механизмов; - проводить любые мероприятия, связанные с пребыванием людей, не занятых выполнением работ, разрешенных в установленном порядке; - осуществлять горные, взрывные, мелiorативные работы, в том числе связанные с временным затоплением земель. 	
4	<p>Охранная зона трубопроводов (газопроводов, нефтепроводов и нефтепродуктопроводов, аммиакопроводов)</p> <p>1. В охранных зонах трубопроводов запрещается производить всякого рода действия, могущие нарушить нормальную эксплуатацию трубопроводов либо привести к их повреждению, в частности:</p> <ul style="list-style-type: none"> - перемещать, засыпать и ломать опознавательные и сигнальные знаки, контрольно - измерительные пункты; - открывать люки, калитки и двери необслуживаемых усилительных пунктов кабельной связи, ограждений узлов линейной арматуры, станций катодной и дренажной защиты, линейных и смотровых колодцев и других линейных устройств, открывать и закрывать краны и задвижки, отключать или включать средства связи, энергоснабжения и телемеханики трубопроводов; 	<p>Федеральный закон от 31.03.1999 № 69-ФЗ «О газоснабжении в Российской Федерации»</p> <p>«Правила охраны магистральных трубопроводов», утвержденные Минтопэнерго РФ 29.04.1992, Постановлением Госгортехнадзора РФ от 22.04.1992 № 9</p> <p>Постановление Госгортехнадзора Российской Федерации от 23.11.1994 № 61 «О распространении «Правил охраны магистральных</p>

	<ul style="list-style-type: none"> - устраивать всякого рода свалки, выливать растворы кислот, солей и щелочей; - разрушать берегоукрепительные сооружения, водопропускные устройства, земляные и иные сооружения (устройства), предохраняющие трубопроводы от разрушения, а прилегающую территорию и окружающую местность - от аварийного разлива транспортируемой продукции; - бросать якоря, проходить с огдынными якорями, цепями, лотами, волокушами и тралами, производить дноуглубительные и землечерпальные работы; - разводить огонь и размещать какие-либо открытые или закрытые источники огня. <p>2. В охранных зонах трубопроводов без письменного разрешения предприятий трубопроводного транспорта запрещается:</p> <ul style="list-style-type: none"> - возводить любые постройки и сооружения; на расстоянии ближе 1000 м от оси аммиакопровода запрещается: строить коллективные сады с жилыми домами, устраивать массовые спортивные соревнования, соревнования с участием зрителей, кулания, массовый отдых людей, любительское рыболовство, расположение временных полевых жилищ и станов любого назначения, загоны для скота; - высаживать деревья и кустарники всех видов, складировать корма, удобрения, материалы, сено и солому, располагать конюшни, содержать скот, выделять рыбопромысловые участки, производить добычу рыбы, а также водных животных и растений, устраивать водопой, производить колку и заготовку льда; - сооружать проезды и переезды через трассы трубопроводов, устраивать стоянки автомобильного транспорта, тракторов и механизмов, размещать сады и огороды; - производить мелиоративные земляные работы, сооружать оросительные и осушительные системы; - производить всякого рода открытые и подземные, горные, строительные, монтажные и взрывные работы, планировку грунта. <p>3. В охранных зонах магистральных газопроводов запрещается:</p> <ul style="list-style-type: none"> - перемещать, засыпать, повреждать и разрушать контрольно-измерительные и контрольно-диагностические пункты, 	<p>трубопроводов» на магистральные аммиакопроводы»</p> <p>Постановление Правительства Российской Федерации от 08.09.2017 № 1083 «Об утверждении Правил охраны магистральных газопроводов и о внесении изменений в Положение о представлении в федеральный орган исполнительной власти (его территориальные органы), уполномоченный Правительством Российской Федерации на осуществление государственного кадастрового учета, государственной регистрации прав, ведение Единого государственного реестра недвижимости и предоставление сведений, содержащихся в Едином государственном реестре недвижимости, федеральными органами исполнительной власти, органами государственной власти субъектов Российской Федерации и органами местного самоуправления дополнительных сведений, воспроизводимых на публичных кадастровых картах»</p> <p>Постановление Правительства Российской Федерации от 20.11.2000 № 878 «Об утверждении Правил охраны газораспределительных сетей»</p>
--	---	---

	<p>предупредительные надписи, опознавательные и сигнальные знаки местонахождения магистральных газопроводов;</p> <ul style="list-style-type: none"> - открывать двери и люки необслуживаемых усилительных пунктов на кабельных линиях связи, калитки ограждений узлов линейной арматуры, двери установок электрохимической защиты, люки линейных и смотровых колодцев, открывать и закрывать краны, задвижки, отключать и включать средства связи, энергоснабжения, устройства телемеханики магистральных газопроводов; - устраивать свалки, осуществлять сброс и слив едких и коррозионно-агрессивных веществ и горюче-смазочных материалов; - складировать любые материалы, в том числе горюче-смазочные, или размещать хранилища любых материалов; - повреждать берегозащитные, водовыпускные сооружения, земляные и иные сооружения (устройства), предохраняющие магистральный газопровод от разрушения; - осуществлять постановку судов и плавучих объектов на якорь, добычу морских млекопитающих, рыболовство придонными орудиями добычи (вылова) водных биологических ресурсов, плавание с вытравленной якорь-цепью; - проводить дноуглубительные и другие работы, связанные с изменением дна и берегов водных объектов, за исключением работ, необходимых для технического обслуживания объекта магистрального газопровода; - проводить работы с использованием ударно-импульсных устройств и вспомогательных механизмов, сбрасывать грузы; - осуществлять рекреационную деятельность (кроме деятельности по размещению туристских стоянок), разводить костры и размещать источники огня; - отгораживать и перегораживать охранные зоны; - размещать какие-либо здания, строения, сооружения, не относящиеся к объектам, указанным в пункте 2 Правил, за исключением объектов, указанных в подпунктах «д» – «к» и «м» пункта 6 Правил, утвержденных Постановлением Правительства РФ от 08.09.2017 № 1083; - осуществлять несанкционированное подключение (присоединение) к магистральному газопроводу. <p>4. В охранных зонах магистральных газопроводов без письменного разрешения собственника магистрального газопровода или организации, эксплуатирующей магистральный газопровод не допускается:</p> <ul style="list-style-type: none"> - проведение горных, взрывных, строительных, монтажных,
--	---

	<p>мелиоративных работ, в том числе работ, связанных с затоплением земель;</p> <ul style="list-style-type: none"> - осуществление посадки и вырубки деревьев и кустарников; - проведение погрузочно-разгрузочных работ, устройство водопоев скота, колка и заготовка льда; - проведение земляных работ на глубине более чем 0,3 метра, планировка грунта; - сооружение запруд на реках и ручьях; - складирование кормов, удобрений, сена, соломы, размещение полевых станков и загонов для скота; - размещение туристских стоянок; - размещение гаражей, стоянок и парковок транспортных средств; - сооружение проездов через магистральные газопроводы; - прокладка инженерных коммуникаций; - проведение инженерных изысканий, связанных с бурением скважин и устройством шурфов; - устройство причалов для судов и пляжей; - проведение работ на объектах транспортной инфраструктуры, находящихся на территории охранной зоны; - проведение работ, связанных с временным затоплением земель, не относящихся к землям сельскохозяйственного назначения. <p>5. В границах охранной зоны газораспределительных сетей запрещается:</p> <ul style="list-style-type: none"> - строить объекты жилищно-гражданского и производственного назначения; - сносить и реконструировать мосты, коллекторы, автомобильные и железные дороги с расположенными на них газораспределительными сетями без предварительного выноса этих газопроводов по согласованию с эксплуатационными организациями; - разрушать берегоукрепительные сооружения, водопропускные устройства, земляные и иные сооружения, предохраняющие газораспределительные сети от разрушений; - перемещать, повреждать, засыпать и уничтожать опознавательные знаки, контрольно-измерительные пункты и другие устройства газораспределительных сетей; - удалять свалки и склады, разливать растворы кислот, солей, щелочей и других химически активных веществ; - огораживать и перегораживать охранные зоны, препятствовать доступу персонала эксплуатационных организаций к газораспределительным сетям,
--	---

		<p>проведению обслуживания и устранению повреждений газораспределительных сетей;</p> <ul style="list-style-type: none"> - разводить огонь и размещать источники огня; - рыть погребя, копать и обрабатывать почву сельскохозяйственными и мелиоративными орудиями и механизмами на глубину более 0,3 метра; - открывать калитки и двери газорегуляторных пунктов, станций катодной и дренажной защиты, люки подземных колодцев, включать или отключать электроснабжение средств связи, освещения и систем телемеханики; - набрасывать, представлять и привязывать к опорам и надземным газопроводам, ограждениям и зданиям газораспределительных сетей посторонние предметы, лестницы, влезать на них; - самовольно подключаться к газораспределительным сетям. 	
5	Водоохранная зона	<p>В границах водоохранной зоны запрещается:</p> <ul style="list-style-type: none"> - использование сточных вод в целях регулирования плодородия почв; - размещение кладбищ, скотомогильников, объектов размещения отходов производства и потребления, химических, взрывчатых, токсичных, отравляющих и ядовитых веществ, пунктов захоронения радиоактивных отходов; - осуществление авиационных мер по борьбе с вредными организмами; - движение и стоянка транспортных средств (кроме специальных транспортных средств), за исключением их движения по дорогам и стоянки на дорогах и в специально оборудованных местах, имеющих твердое покрытие; - строительство и реконструкция автозаправочных станций, складов горюче-смазочных материалов (за исключением случаев, если автозаправочные станции, склады горюче-смазочных материалов размещены на территориях портов, инфраструктуры внутренних водных путей, в том числе баз (сооружений) для стоянки маломерных судов, объектов органов федеральной службы безопасности, станций технического обслуживания, используемых для технического осмотра и ремонта транспортных средств, осуществление мойки транспортных средств; - размещение специализированных хранилищ пестицидов и агрохимикатов, применение пестицидов и агрохимикатов; - сброс сточных, в том числе дренажных, вод; - разведка и добыча общераспространенных полезных ископаемых (за исключением случаев, если разведка и добыча общераспространенных 	Водный кодекс Российской Федерации

	<p>полезных ископаемых осуществляются пользователями недр, осуществляющими разведку и добычу иных видов полезных ископаемых, в границах предоставленных им в соответствии с законодательством Российской Федерации о недрах горных отводов и (или) геологических отводов на основании утвержденного технического проекта в соответствии со ст. 19.1 Закона Российской Федерации от 21 февраля 1992 года № 2395-1 «О недрах»).</p>	
<p>Рыбоохранная зона</p>	<p>В границах рыбоохранной зоны запрещается:</p> <ul style="list-style-type: none"> - использование сточных вод в целях регулирования плодородия почв; - размещение кладбищ, скотомогильников, объектов размещения отходов производства и потребления, химических, взрывчатых, токсичных, отравляющих и ядовитых веществ, пунктов захоронения радиоактивных отходов; - осуществление авиационных мер по борьбе с вредными организмами; - движение и стоянка транспортных средств (кроме специальных транспортных средств), за исключением их движения по дорогам и стоянки на дорогах и в специально оборудованных местах, имеющих твердое покрытие; - размещение автозаправочных станций, складов горюче-смазочных материалов (за исключением случаев, если автозаправочные станции, склады горюче-смазочных материалов размещены на территориях портов, судостроительных и судоремонтных организаций, инфраструктуры внутренних водных путей при условии соблюдения требований законодательства в области охраны окружающей среды и Водного кодекса Российской Федерации), станций технического обслуживания, используемых для технического осмотра и ремонта транспортных средств, осуществление мойки транспортного средства; - размещение специализированных хранилищ пестицидов и агрохимикатов, применение пестицидов и агрохимикатов; - сброс сточных, в том числе дренажных, вод; - разведка и добыча общераспространенных полезных ископаемых (за исключением случаев, если разведка и добыча общераспространенных полезных ископаемых осуществляются пользователями недр, осуществляющими разведку и добычу иных видов полезных ископаемых, в границах предоставленных им в соответствии с законодательством 	<p>Постановление Правительства Российской Федерации от 06.10.2008 № 743 «Об утверждении Правил установления рыбоохранных зон»</p>

		<p>Российской Федерации о недрах горных отводов и (или) геологических отводов на основании утвержденного технического проекта в соответствии со статьей 19.1 Закона Российской Федерации «О недрах»);</p> <ul style="list-style-type: none"> - распашка земель; - размещение отвалов размываемых грунтов; - выпас сельскохозяйственных животных и организация для них летних лагерей, ванн. 	
6	Прибрежная защитная полоса	<p>В границах прибрежных защитных полос запрещается:</p> <ul style="list-style-type: none"> - использование сточных вод в целях регулирования плодородия почв; - размещение кладбищ, скотомогильников, объектов размещения отходов производства и потребления, химических, взрывчатых, токсичных, отравляющих и ядовитых веществ, пунктов захоронения радиоактивных отходов; - осуществление авиационных мер по борьбе с вредными организмами; - движение и стоянка транспортных средств (кроме специальных транспортных средств), за исключением их движения по дорогам и стоянки на дорогах и в специально оборудованных местах, имеющих твердое покрытие; - строительство и реконструкция автозаправочных станций, складов горюче-смазочных материалов (за исключением случаев, если автозаправочные станции, склады горюче-смазочных материалов размещены на территориях портов, инфраструктуры внутренних водных путей, в том числе баз (сооружений) для стоянки маломерных судов, объектов органов федеральной службы безопасности), станций технического обслуживания, используемых для технического осмотра и ремонта транспортных средств, осуществление мойки транспортных средств; - размещение специализированных хранилищ пестицидов и агрохимикатов, применение пестицидов и агрохимикатов; - сброс сточных, в том числе дренажных, вод; - разведка и добыча общераспространенных полезных ископаемых (за исключением случаев, если разведка и добыча общераспространенных полезных ископаемых осуществляются пользователями недр, осуществляющими разведку и добычу иных видов полезных ископаемых, в границах предоставленных им в соответствии с законодательством 	Водный кодекс Российской Федерации

	<p>Российской Федерации о недрах горных отводов и (или) геологических отводов на основании утвержденного технического проекта в соответствии со ст. 19.1 Закона Российской Федерации от 21 февраля 1992 года № 2395-1 «О недрах»);</p> <ul style="list-style-type: none"> - распахка земель; - размещение отвалов размываемых грунтов; - выпас сельскохозяйственных животных и организация для них летних лагерей, ванн. 	
<p>7</p> <p>Зоны санитарной охраны источников питьевого и хозяйственно-бытового водоснабжения, а также устанавливаемые в случаях, предусмотренных Водным кодексом Российской Федерации, в отношении подземных водных объектов зоны специальной охраны</p>	<p>В зоне санитарной охраны источников питьевого и хозяйственно-бытового водоснабжения запрещается сброс сточных, в том числе дренажных, вод.</p> <p>На территории зоны санитарной охраны подземных источников водоснабжения:</p> <p>1. В первом поясе не допускается:</p> <ul style="list-style-type: none"> - посадка высокоствольных деревьев; - все виды строительства, не имеющие непосредственного отношения к эксплуатации, реконструкции и расширению водопроводных сооружений, в том числе прокладка трубопроводов различного назначения; - размещение жилых и хозяйственно-бытовых зданий; - проживание людей; - применение ядохимикатов и удобрений. <p>2. Во втором поясе запрещено:</p> <ul style="list-style-type: none"> - закачка отработанных вод в подземные горизонты, подземное складирование твердых отходов и разработка недр земли; - размещение кладбищ, скотомогильников, полей ассенизации, полей фильтрации, навозохранилищ, силосных траншей, животноводческих и птицеводческих предприятий и других объектов, обусловливающих опасность микробного загрязнения подземных вод; - применение удобрений и ядохимикатов; - рубка леса главного пользования и реконструкции; - размещение складов горюче-смазочных материалов, ядохимикатов и минеральных удобрений, накопителей промстоков, шламоохранилищ и других объектов, обусловливающих опасность химического загрязнения подземных вод. <p>Бурение новых скважин и новое строительство, связанное с нарушением почвенного покрова, производится при обязательном согласовании с центром государственного санитарно-эпидемиологического надзора.</p>	<p>Водный кодекс Российской Федерации</p> <p>СанПиН 2.1.4.1110-02 «Зоны санитарной охраны источников водоснабжения и водопроводов питьевого назначения»</p>

3. В третьем поясе запрещено:

- зачка отработанных вод в подземные горизонты, подземное складирование твердых отходов и разработка недр земли;
- размещение складов горюче-смазочных материалов, шламохранилищ и минеральных удобрений, накопителей промстоков, ядохимикатов и других объектов, обуславливающих опасность химического загрязнения подземных вод. Размещение таких объектов допускается в пределах третьего пояса зоны санитарной охраны только при использовании защищённых подземных вод, при условии выполнения специальных мероприятий по защите водоносного горизонта от загрязнения при наличии санитарно-эпидемиологического заключения центра государственного санитарно-эпидемиологического надзора, выданного с учётом заключения органов геологического надзора, связанного с нарушением новых скважин и новое строительство, связанное с нарушением почвенного покрова, производится при обязательном согласовании с центром государственного санитарно-эпидемиологического надзора.

На территории зоны санитарной охраны поверхностных источников водоснабжения:

1. В первом поясе не допускается:

- посадка высокоствольных деревьев;
- все виды строительства, не имеющие непосредственного отношения к эксплуатации, реконструкции и расширению водопроводных сооружений, в том числе прокладка трубопроводов различного назначения;
- размещение жилых и хозяйственно-бытовых зданий;
- проживание людей;
- применение ядохимикатов и удобрений;
- спуск любых сточных вод, в том числе сточных вод водного транспорта;
- купание, стирка белья, водопой скота и другие виды водопользования, оказывающие влияние на качество воды.

2. Во втором поясе не допускается:

- рубка леса главного пользования и реконструкции, а также закрепление за лесозаготовительными предприятиями древесины на корню и лесосечного фонда долгосрочного пользования (допускается только рубки ухода и санитарные рубки леса);
- расположение стойбищ и выпас скота, а также всякое другое использование водоема и земельных участков, лесных угодий в пределах прибрежной полосы шириной не менее 500 м, которое может привести к ухудшению качества или уменьшению количества воды источника

	<p>водоснабжения;</p> <ul style="list-style-type: none"> - отведение сточных вод в зоне водосбора источника водоснабжения, включая его притоки, не отвечающих гигиеническим требованиям к охране поверхностных вод; - размещение кладбищ, скотомогильников, полей ассенизации, полей фильтрации, навозохранилищ, силосных траншей, животноводческих и птицеводческих предприятий и других объектов, обусловливающих опасность микробного загрязнения подземных вод; - применение удобрений и ядохимикатов; - рубка леса главного пользования и реконструкции; - сброс промышленных, сельскохозяйственных, городских и ливневых сточных вод, содержание в которых химических веществ и микроорганизмов превышает установленные санитарными правилами гигиенические нормативы качества воды (с учетом Определения Верховного Суда РФ от 25.09.2014 № АП14-393); - размещение складов горюче-смазочных материалов, ядохимикатов и минеральных удобрений, накопителей промстоков, шламоохранилищ и других объектов, обусловливающих опасность химического загрязнения подземных вод. <p>Регулирование отведения территории для нового строительства жилых, промышленных и сельскохозяйственных объектов, а также согласование изменений технологий действующих предприятий, связанных с повышением степени опасности загрязнения сточными водами источника водоснабжения производится при согласовании с центром государственного санитарно-эпидемиологического надзора.</p> <p>Все работы, в том числе добыча песка, гравия, донноуглубительные, в пределах акватории зоны санитарной охраны допускаются по согласованию с центром государственного санитарно - эпидемиологического надзора лишь при обосновании гидрологическими расчетами отсутствия ухудшения качества воды в створе водозабора.</p> <p>Использование химических методов борьбы с эвтрофикацией водоемов допускается при условии применения препаратов, имеющих положительное санитарно - эпидемиологическое заключение государственной санитарно - эпидемиологической службы Российской Федерации.</p> <p>Использование источников водоснабжения в пределах второго пояса зоны санитарной охраны для купания, туризма, водного спорта и рыбной ловли</p>
--	---

	<p>допускается в установленных местах при условии соблюдения гигиенических требований к охране поверхностных вод, а также гигиенических требований к зонам рекреации водных объектов.</p> <p>3. В третьем поясе не допускается отведение сточных вод в зоне водосбора источника водоснабжения, включая его притоки, не отвечающих гигиеническим требованиям к охране поверхностных вод.</p> <p>Регулирование отведения территории для нового строительства жилых, промышленных и сельскохозяйственных объектов, а также согласование изменений технологий действующих предприятий, связанных с повышением степени опасности загрязнения сточными водами источника водоснабжения производится при согласовании с центром государственного санитарно-эпидемиологического надзора.</p> <p>Все работы, в том числе добыча песка, гравия, донноуглубительные, в пределах акватории зоны санитарной охраны допускаются по согласованию с центром государственного санитарно-эпидемиологического надзора лишь при обосновании гидрологическими расчетами отсутствия ухудшения качества воды в створе водозабора.</p> <p>Использование химических методов борьбы с эвтрофикацией водоемов допускается при условии применения препаратов, имеющих положительное санитарно - эпидемиологическое заключение государственной санитарно - эпидемиологической службы Российской Федерации.</p>	
8	<p>Зоны затопления и подтопления</p> <p>В зонах затопления и подтопления запрещается:</p> <ul style="list-style-type: none"> - размещение новых населенных пунктов и строительство объектов капитального строительства без обеспечения инженерной защиты таких населенных пунктов и объектов от затопления, подтопления; - использование сточных вод в целях регулирования плодородия почв; - размещение кладбищ, скотомогильников, объектов размещения отходов производства и потребления, химических, взрывчатых, токсичных, отравляющих и ядовитых веществ, пунктов хранения и захоронения радиоактивных отходов; - осуществление авиационных мер по борьбе с вредными организмами. 	Водный кодекс Российской Федерации
9	<p>Санитарно-защитная зона</p> <p>В границах санитарно-защитной зоны не допускается использование земельных участков в целях:</p> <ul style="list-style-type: none"> - размещения жилой застройки, объектов образовательного и 	<p>Постановление Правительства Российской Федерации от 03.03.2018 № 222 «Об утверждении Правил установления санитарно-защитных зон и</p>

	<p>медицинского назначения, спортивных сооружений открытого типа, организаций отдыха детей и их оздоровления, зон рекреационного назначения и для ведения садоводства;</p> <p>- размещения объектов для производства и хранения лекарственных средств, объекты пищевых отраслей промышленности, оптовых складов продовольственного сырья и пищевой продукции, комплексов водопроводных сооружений для подготовки и хранения питьевой воды, использования земельных участков в целях производства, хранения и переработки сельскохозяйственной продукции, предназначенной для дальнейшего использования в качестве пищевой продукции, если химическое, физическое и (или) биологическое воздействие объекта, в отношении которого установлена санитарно-защитная зона, приведет к нарушению качества и безопасности таких средств, сырья, воды и продукции в соответствии с установленными требованиями.</p>	<p>использования земельных участков, расположенных в границах санитарно-защитных зон»</p>
--	---	---

Приложение №1
к правилам землепользования и застройки
Селявинского сельского поселения
Лискинского муниципального района
Воронежской области

СВЕДЕНИЯ О ГРАНИЦАХ ТЕРРИТОРИАЛЬНЫХ ЗОН,
СОДЕРЖАЩИЕ ГРАФИЧЕСКОЕ ОПИСАНИЕ МЕСТОПОЛОЖЕНИЯ
ГРАНИЦ ТЕРРИТОРИАЛЬНЫХ ЗОН, ПЕРЕЧЕНЬ КООРДИНАТ
ХАРАКТЕРНЫХ ТОЧЕК ГРАНИЦ ТЕРРИТОРИАЛЬНЫХ ЗОН
СЕЛА СЕЛЯВНОЕ

ОПИСАНИЕ МЕСТОПОЛОЖЕНИЯ ГРАНИЦ

Зона застройки индивидуальными жилыми домами - Ж1

(наименование объекта, местоположение границ которого описано
(далее - объект)

Раздел 1

Сведения об объекте		
№ п/п	Характеристики объекта	Описание характеристик
1	2	3
1	Местоположение объекта	Воронежская область, Лискинский муниципальный район, Селявинское сельское поселение, село Селявное
2	Площадь объекта \pm величина погрешности определения площади ($P \pm \Delta P$)	1021648 \pm -3538 м ²
3	Иные характеристики объекта	-

Раздел 2

Сведения о местоположении границ объекта					
1. Система координат: МСК - 36, зона 1					
2. Сведения о характерных точках границ объекта					
Обозначение характерных точек границ	Координаты, м		Метод определения координат характерной точки	Средняя квадратическая погрешность положения характерной точки (Mt), м	Описание обозначения точки на местности (при наличии)
	X	Y			
1	2	3	4	5	6
1	438548.78	1310412.40	Картометрический	1.00	-
2	438560.29	1310498.62	Картометрический	1.00	-
3	438571.18	1310586.18	Картометрический	1.00	-
4	438585.10	1310765.10	Картометрический	1.00	-
5	438598.69	1311137.04	Картометрический	1.00	-
6	438583.77	1311267.50	Картометрический	1.00	-
7	438581.85	1311279.44	Картометрический	1.00	-
8	438579.88	1311299.40	Картометрический	1.00	-
9	438576.09	1311320.34	Картометрический	1.00	-
10	438576.01	1311331.24	Картометрический	1.00	-
11	438569.52	1311352.57	Картометрический	1.00	-
12	438520.80	1311493.60	Картометрический	1.00	-
13	438508.72	1311574.67	Картометрический	1.00	-
14	438441.88	1311535.17	Картометрический	1.00	-
15	438374.76	1311518.03	Картометрический	1.00	-
16	438223.65	1311492.39	Картометрический	1.00	-
17	438181.28	1311483.63	Картометрический	1.00	-
18	438125.90	1311472.10	Картометрический	1.00	-
19	438077.70	1311426.73	Картометрический	1.00	-
20	438056.77	1311458.61	Картометрический	1.00	-
21	437977.70	1311437.41	Картометрический	1.00	-
22	437879.32	1311401.29	Картометрический	1.00	-
23	437785.99	1311230.11	Картометрический	1.00	-
24	437709.98	1311175.85	Картометрический	1.00	-
25	437672.96	1311155.66	Картометрический	1.00	-
26	437595.39	1311113.36	Картометрический	1.00	-
27	437604.07	1311038.81	Картометрический	1.00	-
28	437615.84	1310998.73	Картометрический	1.00	-
29	437617.13	1310992.27	Картометрический	1.00	-
30	437668.98	1310996.92	Картометрический	1.00	-
31	437748.13	1311005.12	Картометрический	1.00	-
32	437753.18	1311005.64	Картометрический	1.00	-
33	437755.27	1311005.86	Картометрический	1.00	-
34	437757.42	1310994.01	Картометрический	1.00	-
35	437757.93	1310991.18	Картометрический	1.00	-
36	437761.45	1310990.42	Картометрический	1.00	-

1	2	3	4	5	6
37	437758.56	1310986.56	Картометрический	1.00	-
38	437785.00	1310856.02	Картометрический	1.00	-
39	437787.64	1310850.09	Картометрический	1.00	-
40	437790.25	1310845.39	Картометрический	1.00	-
41	437799.41	1310841.31	Картометрический	1.00	-
42	437812.10	1310840.18	Картометрический	1.00	-
43	437827.05	1310837.31	Картометрический	1.00	-
44	437990.38	1310825.33	Картометрический	1.00	-
45	438016.88	1310824.78	Картометрический	1.00	-
46	438043.73	1310789.62	Картометрический	1.00	-
47	438056.35	1310773.08	Картометрический	1.00	-
48	438119.66	1310708.25	Картометрический	1.00	-
49	438118.83	1310692.57	Картометрический	1.00	-
50	438149.51	1310670.12	Картометрический	1.00	-
51	438208.47	1310618.15	Картометрический	1.00	-
52	438269.92	1310575.54	Картометрический	1.00	-
53	438296.02	1310564.90	Картометрический	1.00	-
54	438395.80	1310552.33	Картометрический	1.00	-
55	438389.21	1310545.19	Картометрический	1.00	-
56	438293.98	1310557.10	Картометрический	1.00	-
57	438266.08	1310568.46	Картометрический	1.00	-
58	438203.53	1310611.85	Картометрический	1.00	-
59	438144.49	1310663.88	Картометрический	1.00	-
60	438118.45	1310682.94	Картометрический	1.00	-
61	438108.81	1310482.13	Картометрический	1.00	-
62	438061.71	1310473.15	Картометрический	1.00	-
63	438042.66	1310465.16	Картометрический	1.00	-
64	437962.71	1310439.55	Картометрический	1.00	-
65	437804.74	1310344.52	Картометрический	1.00	-
66	437827.20	1310293.42	Картометрический	1.00	-
67	437837.58	1310266.08	Картометрический	1.00	-
68	437978.98	1310331.63	Картометрический	1.00	-
69	438061.16	1310366.28	Картометрический	1.00	-
70	438215.35	1310379.61	Картометрический	1.00	-
71	438224.07	1310380.30	Картометрический	1.00	-
72	438243.76	1310381.79	Картометрический	1.00	-
73	438257.67	1310370.36	Картометрический	1.00	-
74	438340.79	1310338.48	Картометрический	1.00	-
75	438368.50	1310365.74	Картометрический	1.00	-
76	438378.33	1310381.83	Картометрический	1.00	-
77	438461.44	1310387.63	Картометрический	1.00	-
78	438496.09	1310406.80	Картометрический	1.00	-
1	438548.78	1310412.40	Картометрический	1.00	-
79	438263.70	1310944.71	Картометрический	1.00	-
80	438266.26	1310976.78	Картометрический	1.00	-
81	438270.07	1311024.62	Картометрический	1.00	-
82	438270.52	1311030.29	Картометрический	1.00	-

1	2	3	4	5	6
83	438252.80	1311098.41	Картометрический	1.00	-
84	438251.22	1311095.77	Картометрический	1.00	-
85	438243.42	1311072.91	Картометрический	1.00	-
86	438244.43	1311066.78	Картометрический	1.00	-
87	438241.21	1311066.24	Картометрический	1.00	-
88	438237.00	1311054.09	Картометрический	1.00	-
89	438231.83	1311033.52	Картометрический	1.00	-
90	438223.43	1311036.50	Картометрический	1.00	-
91	438227.11	1311050.74	Картометрический	1.00	-
92	438227.94	1311065.88	Картометрический	1.00	-
93	438229.32	1311073.57	Картометрический	1.00	-
94	438226.86	1311081.29	Картометрический	1.00	-
95	438219.07	1311084.68	Картометрический	1.00	-
96	438199.50	1311078.42	Картометрический	1.00	-
97	438186.32	1311074.63	Картометрический	1.00	-
98	438193.64	1311049.11	Картометрический	1.00	-
99	438195.41	1311041.25	Картометрический	1.00	-
100	438200.09	1311023.92	Картометрический	1.00	-
101	438181.01	1311020.62	Картометрический	1.00	-
102	438182.07	1311013.72	Картометрический	1.00	-
103	438147.55	1311009.58	Картометрический	1.00	-
104	438044.26	1311005.66	Картометрический	1.00	-
105	438049.63	1310939.81	Картометрический	1.00	-
106	438048.06	1310936.98	Картометрический	1.00	-
107	438041.38	1310931.10	Картометрический	1.00	-
108	438027.63	1310928.37	Картометрический	1.00	-
109	438026.18	1310928.13	Картометрический	1.00	-
110	438026.15	1310924.53	Картометрический	1.00	-
111	438026.50	1310922.40	Картометрический	1.00	-
112	438028.72	1310922.08	Картометрический	1.00	-
113	438138.62	1310937.14	Картометрический	1.00	-
114	438139.24	1310938.88	Картометрический	1.00	-
115	438146.52	1310943.41	Картометрический	1.00	-
116	438172.05	1310948.82	Картометрический	1.00	-
117	438174.67	1310948.86	Картометрический	1.00	-
118	438176.67	1310948.86	Картометрический	1.00	-
119	438176.67	1310946.86	Картометрический	1.00	-
120	438218.00	1310945.80	Картометрический	1.00	-
121	438224.54	1310945.64	Картометрический	1.00	-
79	438263.70	1310944.71	Картометрический	1.00	-
122	437731.70	1311059.39	Картометрический	1.00	-
123	437731.70	1311059.63	Картометрический	1.00	-
124	437731.46	1311059.63	Картометрический	1.00	-
125	437731.46	1311059.39	Картометрический	1.00	-
122	437731.70	1311059.39	Картометрический	1.00	-
126	438497.25	1311652.34	Картометрический	1.00	-

1	2	3	4	5	6
127	438451.99	1311958.88	Картометрический	1.00	-
128	438385.46	1311978.87	Картометрический	1.00	-
129	438363.99	1312001.21	Картометрический	1.00	-
130	438275.74	1312012.54	Картометрический	1.00	-
131	438237.59	1312126.27	Картометрический	1.00	-
132	438185.90	1312059.00	Картометрический	1.00	-
133	438165.50	1311903.40	Картометрический	1.00	-
134	438226.41	1311680.63	Картометрический	1.00	-
135	438225.82	1311622.97	Картометрический	1.00	-
136	438272.94	1311589.43	Картометрический	1.00	-
137	438327.67	1311554.96	Картометрический	1.00	-
138	438350.53	1311552.19	Картометрический	1.00	-
139	438438.90	1311575.06	Картометрический	1.00	-
140	438459.87	1311593.35	Картометрический	1.00	-
141	438477.37	1311608.60	Картометрический	1.00	-
142	438479.23	1311612.69	Картометрический	1.00	-
126	438497.25	1311652.34	Картометрический	1.00	-
143	437547.69	1310791.25	Картометрический	1.00	-
144	437542.57	1310814.49	Картометрический	1.00	-
145	437529.82	1310885.43	Картометрический	1.00	-
146	437598.61	1310897.77	Картометрический	1.00	-
147	437585.46	1310966.20	Картометрический	1.00	-
148	437584.25	1310972.49	Картометрический	1.00	-
149	437528.35	1310967.93	Картометрический	1.00	-
150	437497.18	1310968.48	Картометрический	1.00	-
151	437484.70	1310970.88	Картометрический	1.00	-
152	437458.21	1310977.18	Картометрический	1.00	-
153	437409.77	1310993.14	Картометрический	1.00	-
154	437376.99	1311007.25	Картометрический	1.00	-
155	437348.20	1311022.08	Картометрический	1.00	-
156	437328.97	1310759.64	Картометрический	1.00	-
157	437321.93	1310759.19	Картометрический	1.00	-
158	437318.15	1310710.32	Картометрический	1.00	-
159	437325.62	1310713.77	Картометрический	1.00	-
160	437322.41	1310669.84	Картометрический	1.00	-
161	437509.10	1310771.84	Картометрический	1.00	-
143	437547.69	1310791.25	Картометрический	1.00	-
162	437234.18	1310649.51	Картометрический	1.00	-
163	437261.91	1311029.99	Картометрический	1.00	-
164	437263.42	1311049.92	Картометрический	1.00	-
165	437253.48	1311059.86	Картометрический	1.00	-
166	437100.98	1311156.86	Картометрический	1.00	-
167	437100.22	1311149.00	Картометрический	1.00	-
168	437059.95	1310675.86	Картометрический	1.00	-
169	437054.01	1310607.91	Картометрический	1.00	-
170	437060.50	1310608.53	Картометрический	1.00	-



1	2	3	4	5	6
171	437213.58	1310622.81	Картометрический	1.00	-
172	437217.52	1310624.61	Картометрический	1.00	-
173	437220.14	1310629.12	Картометрический	1.00	-
174	437220.02	1310635.42	Картометрический	1.00	-
175	437218.00	1310644.81	Картометрический	1.00	-
176	437220.85	1310645.46	Картометрический	1.00	-
177	437212.28	1310681.13	Картометрический	1.00	-
178	437225.21	1310684.31	Картометрический	1.00	-
162	437234.18	1310649.51	Картометрический	1.00	-
3. Сведения о характерных точках части (частей) границы объекта					
Обозначение характерных точек части границы	Координаты, м		Метод определения координат характерной точки	Средняя квадратическая погрешность положения характерной точки (Mt), м	Описание обозначения точки на местности (при наличии)
	X	Y			
1	2	3	4	5	6
Часть №					
-	-	-	-	-	-

Раздел 4
План границ объекта




Масштаб 1:5000

Используемые условные знаки и обозначения:

-  границы территориальной зоны
-  характерная точка границ территориальной зоны

Руководитель БУВО «Нормативно-проектный центр»

Подпись  Ю.В. Шалыгина Дата « 27 » декабря 2019 г.

Место для отрыва печати (для валидичи) лица, составившего описание местоположения границ объекта



ОПИСАНИЕ МЕСТОПОЛОЖЕНИЯ ГРАНИЦ

Общественно-деловая зона - ОД

(наименование объекта, местоположение границ которого описано
(далее - объект)

Раздел 1

Сведения об объекте		
№ п/п	Характеристики объекта	Описание характеристик
1	2	3
1	Местоположение объекта	Воронежская область, Лискинский муниципальный район, Селявинское сельское поселение, село Селявное
2	Площадь объекта \pm величина погрешности определения площади ($P \pm \Delta P$)	41523 \pm 713 м ²
3	Иные характеристики объекта	-

Раздел 2

Сведения о местоположении границ объекта					
1. Система координат: МСК - 36, зона 1					
2. Сведения о характерных точках границ объекта					
Обозначение характерных точек границ	Координаты, м		Метод определения координат характерной точки	Средняя квадратическая погрешность положения характерной точки (Mt), м	Описание обозначения точки на местности (при наличии)
	X	Y			
1	2	3	4	5	6
1	438263.70	1310944.71	Картометрический	1.00	-
2	438266.26	1310976.78	Картометрический	1.00	-
3	438270.07	1311024.62	Картометрический	1.00	-
4	438270.52	1311030.29	Картометрический	1.00	-
5	438252.80	1311098.41	Картометрический	1.00	-
6	438251.22	1311095.77	Картометрический	1.00	-
7	438243.42	1311072.91	Картометрический	1.00	-
8	438244.43	1311066.78	Картометрический	1.00	-
9	438241.21	1311066.24	Картометрический	1.00	-
10	438237.00	1311054.09	Картометрический	1.00	-
11	438231.83	1311033.52	Картометрический	1.00	-
12	438223.43	1311036.50	Картометрический	1.00	-
13	438227.11	1311050.74	Картометрический	1.00	-
14	438227.94	1311065.88	Картометрический	1.00	-
15	438229.32	1311073.57	Картометрический	1.00	-
16	438226.86	1311081.29	Картометрический	1.00	-
17	438219.07	1311084.68	Картометрический	1.00	-
18	438199.50	1311078.42	Картометрический	1.00	-
19	438186.32	1311074.63	Картометрический	1.00	-
20	438193.64	1311049.11	Картометрический	1.00	-
21	438195.41	1311041.25	Картометрический	1.00	-
22	438200.09	1311023.92	Картометрический	1.00	-
23	438181.01	1311020.62	Картометрический	1.00	-
24	438182.07	1311013.72	Картометрический	1.00	-
25	438147.55	1311009.58	Картометрический	1.00	-
26	438149.17	1311008.01	Картометрический	1.00	-
27	438151.42	1310960.47	Картометрический	1.00	-
28	438145.84	1310957.46	Картометрический	1.00	-
29	438146.52	1310943.41	Картометрический	1.00	-
30	438172.05	1310948.82	Картометрический	1.00	-
31	438174.67	1310948.86	Картометрический	1.00	-
32	438176.67	1310948.86	Картометрический	1.00	-
33	438176.67	1310946.86	Картометрический	1.00	-
34	438218.00	1310945.80	Картометрический	1.00	-
35	438224.54	1310945.64	Картометрический	1.00	-
1	438263.70	1310944.71	Картометрический	1.00	-

1	2	3	4	5	6
36	437770.18	1310856.83	Картометрический	1.00	-
37	437743.58	1310985.33	Картометрический	1.00	-
38	437740.41	1310990.21	Картометрический	1.00	-
39	437739.76	1310990.99	Картометрический	1.00	-
40	437728.68	1310990.88	Картометрический	1.00	-
41	437716.00	1310989.97	Картометрический	1.00	-
42	437716.00	1310981.96	Картометрический	1.00	-
43	437671.25	1310979.80	Картометрический	1.00	-
44	437610.19	1310974.61	Картометрический	1.00	-
45	437584.25	1310972.49	Картометрический	1.00	-
46	437585.46	1310966.20	Картометрический	1.00	-
47	437598.61	1310897.77	Картометрический	1.00	-
48	437529.82	1310885.43	Картометрический	1.00	-
49	437542.57	1310814.49	Картометрический	1.00	-
50	437547.69	1310791.25	Картометрический	1.00	-
51	437608.18	1310821.67	Картометрический	1.00	-
52	437617.71	1310826.69	Картометрический	1.00	-
53	437669.71	1310839.11	Картометрический	1.00	-
54	437756.16	1310840.99	Картометрический	1.00	-
55	437756.72	1310841.28	Картометрический	1.00	-
56	437765.16	1310846.09	Картометрический	1.00	-
36	437770.18	1310856.83	Картометрический	1.00	-

3. Сведения о характерных точках части (частей) границы объекта

Обозначение характерных точек части границы	Координаты, м		Метод определения координат характерной точки	Средняя квадратическая погрешность положения характерной точки (Mt), м	Описание обозначения точки на местности (при наличии)
	X	Y			
1	2	3	4	5	6
Часть №					
-	-	-	-	-	-

Раздел 4

План границ объекта

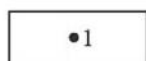


Используемые условные знаки и обозначения:

Масштаб 1:5000



границы территориальной зоны



•1 характерная точка границ территориальной зоны

Руководитель БУВО «Нормативно-проектный центр»

Подпись *Ю.В. Шалыгина* Ю.В. Шалыгина Дата « 27 » декабря 2019 г.

Место для оттиска печати (при наличии) лица, составившего описание местоположения границ объекта



ОПИСАНИЕ МЕСТОПОЛОЖЕНИЯ ГРАНИЦ

Зона улиц, дорог, инженерной и транспортной инфраструктуры - ИТ1

(наименование объекта, местоположение границ которого описано
(далее - объект)

Раздел 1

Сведения об объекте		
№ п/п	Характеристики объекта	Описание характеристик
1	2	3
1	Местоположение объекта	Воронежская область, Лискинский муниципальный район, Селявинское сельское поселение, село Селявное
2	Площадь объекта \pm величина погрешности определения площади ($P \pm \Delta P$)	4540 \pm 236 м ²
3	Иные характеристики объекта	-

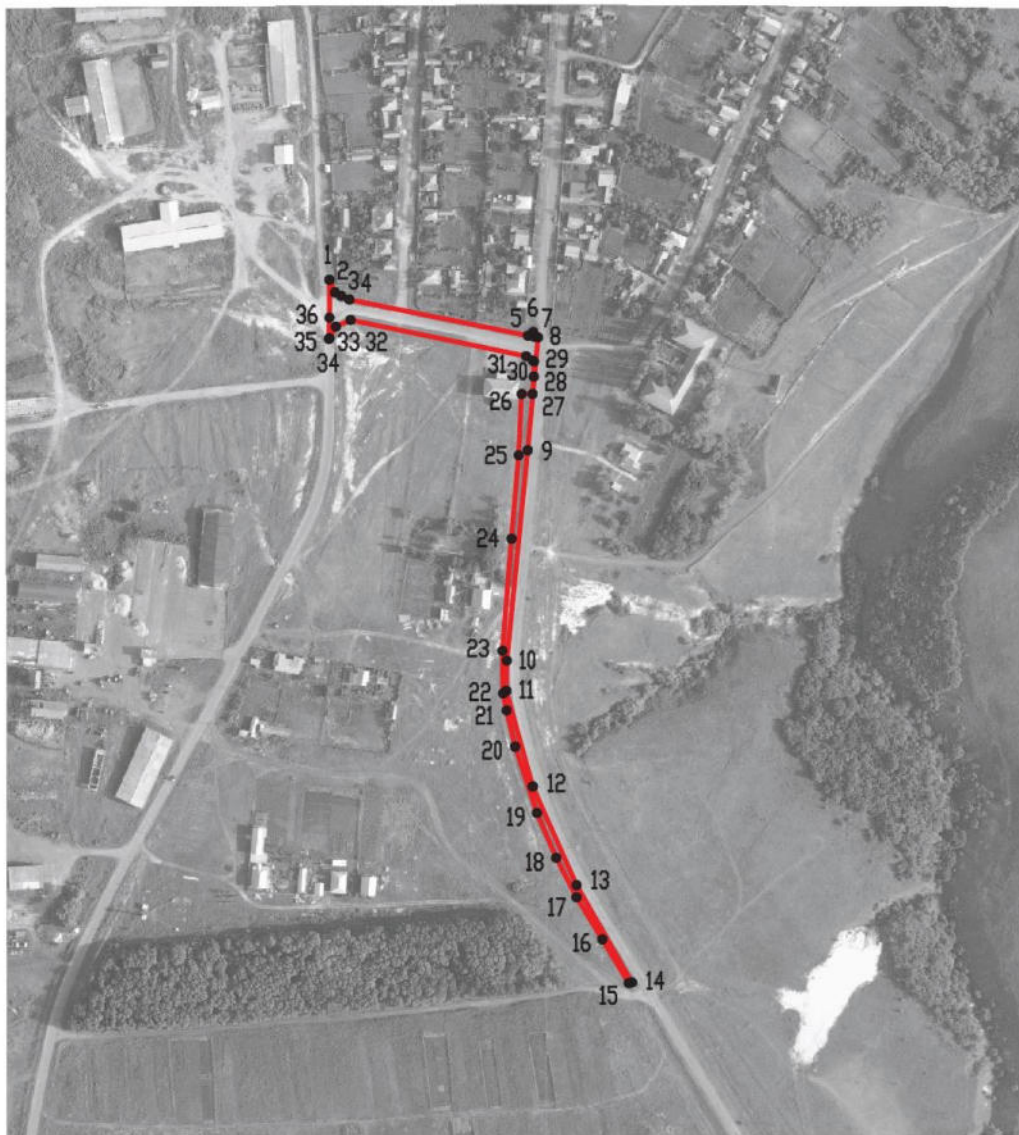
Раздел 2

Сведения о местоположении границ объекта					
1. Система координат: МСК - 36, зона 1					
2. Сведения о характерных точках границ объекта					
Обозначение характерных точек границ	Координаты, м		Метод определения координат характерной точки	Средняя квадратическая погрешность положения характерной точки (Mt), м	Описание обозначения точки на местности (при наличии)
	X	Y			
1	2	3	4	5	6
1	437799.41	1310841.31	Картометрический	1.00	-
2	437790.25	1310845.39	Картометрический	1.00	-
3	437787.64	1310850.09	Картометрический	1.00	-
4	437785.00	1310856.02	Картометрический	1.00	-
5	437758.56	1310986.56	Картометрический	1.00	-
6	437761.45	1310990.42	Картометрический	1.00	-
7	437757.93	1310991.18	Картометрический	1.00	-
8	437757.42	1310994.01	Картометрический	1.00	-
9	437674.88	1310986.43	Картометрический	1.00	-
10	437521.10	1310971.14	Картометрический	1.00	-
11	437499.06	1310970.77	Картометрический	1.00	-
12	437429.16	1310990.08	Картометрический	1.00	-
13	437357.02	1311022.16	Картометрический	1.00	-
14	437285.93	1311062.68	Картометрический	1.00	-
15	437285.43	1311060.28	Картометрический	1.00	-
16	437317.42	1311040.94	Картометрический	1.00	-
17	437348.20	1311022.08	Картометрический	1.00	-
18	437376.99	1311007.25	Картометрический	1.00	-
19	437409.77	1310993.14	Картометрический	1.00	-
20	437458.21	1310977.18	Картометрический	1.00	-
21	437484.70	1310970.88	Картометрический	1.00	-
22	437497.18	1310968.48	Картометрический	1.00	-
23	437528.35	1310967.93	Картометрический	1.00	-
24	437610.19	1310974.61	Картометрический	1.00	-
25	437671.25	1310979.80	Картометрический	1.00	-
26	437716.00	1310981.96	Картометрический	1.00	-
27	437716.00	1310989.97	Картометрический	1.00	-
28	437728.68	1310990.88	Картометрический	1.00	-
29	437739.76	1310990.99	Картометрический	1.00	-
30	437740.41	1310990.21	Картометрический	1.00	-
31	437743.58	1310985.33	Картометрический	1.00	-
32	437770.18	1310856.83	Картометрический	1.00	-
33	437765.16	1310846.09	Картометрический	1.00	-
34	437756.72	1310841.28	Картометрический	1.00	-
35	437756.16	1310840.99	Картометрический	1.00	-
36	437771.74	1310841.33	Картометрический	1.00	-

1	2	3	4	5	6
1	437799.41	1310841.31	Картометрический	1.00	-
3. Сведения о характерных точках части (частей) границы объекта					
Обозначение характерных точек части границы	Координаты, м		Метод определения координат характерной точки	Средняя квадратическая погрешность положения характерной точки (Mt), м	Описание обозначения точки на местности (при наличии)
	X	Y			
1	2	3	4	5	6
Часть №					
-	-	-	-	-	-


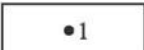
Раздел 4

План границ объекта



Масштаб 1:5000

Используемые условные знаки и обозначения:

- | | |
|---|---|
|  | границы территориальной зоны |
|  | характерная точка границ территориальной зоны |

Руководитель БУВО «Нормативно-проектный центр»

Подпись  Ю.В. Шалыгина Дата « 27 » декабря 2019 г.

Место для оттиска печати (при наличии) лица, составившего описание местоположения границ объекта



ОПИСАНИЕ МЕСТОПОЛОЖЕНИЯ ГРАНИЦ

Зона ритуальных объектов - СН1

(наименование объекта, местоположение границ которого описано
(далее - объект)

Раздел 1

Сведения об объекте		
№ п/п	Характеристики объекта	Описание характеристик
1	2	3
1	Местоположение объекта	Воронежская область, Лискинский муниципальный район, Селявинское сельское поселение, село Селявное
2	Площадь объекта \pm величина погрешности определения площади ($P \pm \Delta P$)	36769 \pm 671 м ²
3	Иные характеристики объекта	-

Раздел 2

Сведения о местоположении границ объекта					
1. Система координат: МСК - 36, зона 1					
2. Сведения о характерных точках границ объекта					
Обозначение характерных точек границ	Координаты, м		Метод определения координат характерной точки	Средняя квадратическая погрешность положения характерной точки (Mt), м	Описание обозначения точки на местности (при наличии)
	X	Y			
1	2	3	4	5	6
1	438146.52	1310943.41	Картометрический	1.00	-
2	438145.84	1310957.46	Картометрический	1.00	-
3	438151.42	1310960.47	Картометрический	1.00	-
4	438149.17	1311008.01	Картометрический	1.00	-
5	438147.55	1311009.58	Картометрический	1.00	-
6	438044.26	1311005.66	Картометрический	1.00	-
7	438049.63	1310939.81	Картометрический	1.00	-
8	438048.06	1310936.98	Картометрический	1.00	-
9	438041.38	1310931.10	Картометрический	1.00	-
10	438027.63	1310928.37	Картометрический	1.00	-
11	438026.18	1310928.13	Картометрический	1.00	-
12	438026.15	1310924.53	Картометрический	1.00	-
13	438026.50	1310922.40	Картометрический	1.00	-
14	438028.72	1310922.08	Картометрический	1.00	-
15	438138.62	1310937.14	Картометрический	1.00	-
16	438139.24	1310938.88	Картометрический	1.00	-
1	438146.52	1310943.41	Картометрический	1.00	-
17	437434.59	1311014.71	Картометрический	1.00	-
18	437505.99	1311144.46	Картометрический	1.00	-
19	437342.92	1311241.29	Картометрический	1.00	-
20	437265.22	1311109.73	Картометрический	1.00	-
17	437434.59	1311014.71	Картометрический	1.00	-
21	437396.13	1311045.65	Картометрический	1.00	-
22	437396.13	1311045.89	Картометрический	1.00	-
23	437395.89	1311045.89	Картометрический	1.00	-
24	437395.89	1311045.65	Картометрический	1.00	-
21	437396.13	1311045.65	Картометрический	1.00	-

3. Сведения о характерных точках части (частей) границы объекта					
Обозначение характерных точек части границы	Координаты, м		Метод определения координат характерной точки	Средняя квадратическая погрешность положения характерной точки (Mt), м	Описание обозначения точки на местности (при наличии)
	X	Y			
1	2	3	4	5	6
Часть №					
-	-	-	-	-	-

Раздел 4

План границ объекта

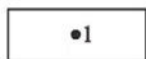


Используемые условные знаки и обозначения:



границы территориальной зоны

Масштаб 1:5000



•1 характерная точка границ территориальной зоны

Руководитель БУВО «Нормативно-проектный центр»

Подпись  Ю.В. Шалыгина Дата « 27 » декабря 2019 г.

Место для оттиска печати (при наличии) лица, составившего описание местоположения границ объекта



Приложение №2
к правилам землепользования и застройки
Селявинского сельского поселения
Лискинского муниципального района
Воронежской области

СВЕДЕНИЯ О ГРАНИЦАХ ТЕРРИТОРИАЛЬНЫХ ЗОН,
СОДЕРЖАЩИЕ ГРАФИЧЕСКОЕ ОПИСАНИЕ МЕСТОПОЛОЖЕНИЯ
ГРАНИЦ ТЕРРИТОРИАЛЬНЫХ ЗОН, ПЕРЕЧЕНЬ КООРДИНАТ
ХАРАКТЕРНЫХ ТОЧЕК ГРАНИЦ ТЕРРИТОРИАЛЬНЫХ ЗОН
ХУТОРА ВЯЗНИКИ

ОПИСАНИЕ МЕСТОПОЛОЖЕНИЯ ГРАНИЦ

Зона застройки индивидуальными жилыми домами - Ж1

(наименование объекта, местоположение границ которого описано
(далее - объект)

Раздел 1

Сведения об объекте		
№ п/п	Характеристики объекта	Описание характеристик
1	2	3
1	Местоположение объекта	Воронежская область, Лискинский муниципальный район, Селявинское сельское поселение, хутор Вязники
2	Площадь объекта \pm величина погрешности определения площади ($P \pm \text{Дельта } P$)	218500 \pm -1636 м ²
3	Иные характеристики объекта	-

Раздел 2

Сведения о местоположении границ объекта					
1. Система координат: МСК - 36, зона 1					
2. Сведения о характерных точках границ объекта					
Обозначение характерных точек границ	Координаты, м		Метод определения координат характерной точки	Средняя квадратическая погрешность положения характерной точки (Mt), м	Описание обозначения точки на местности (при наличии)
	X	Y			
1	2	3	4	5	6
1	436992.99	1314706.47	Картометрический	1.00	-
2	436988.17	1314738.08	Картометрический	1.00	-
3	436980.29	1314764.77	Картометрический	1.00	-
4	436970.30	1314787.85	Картометрический	1.00	-
5	436972.36	1314819.21	Картометрический	1.00	-
6	436969.82	1314849.37	Картометрический	1.00	-
7	436957.39	1314866.11	Картометрический	1.00	-
8	436923.20	1314897.59	Картометрический	1.00	-
9	436917.53	1314899.17	Картометрический	1.00	-
10	436893.86	1314921.67	Картометрический	1.00	-
11	436823.75	1314981.98	Картометрический	1.00	-
12	436809.41	1314960.97	Картометрический	1.00	-
13	436781.91	1314973.89	Картометрический	1.00	-
14	436708.08	1314990.17	Картометрический	1.00	-
15	436671.12	1314954.11	Картометрический	1.00	-
16	436644.85	1314942.47	Картометрический	1.00	-
17	436476.89	1314780.12	Картометрический	1.00	-
18	436348.41	1314576.95	Картометрический	1.00	-
19	436389.65	1314533.46	Картометрический	1.00	-
20	436279.67	1314406.72	Картометрический	1.00	-
21	436309.08	1314366.44	Картометрический	1.00	-
22	436309.78	1314359.40	Картометрический	1.00	-
23	436381.71	1314302.75	Картометрический	1.00	-
24	436370.86	1314286.94	Картометрический	1.00	-
25	436386.15	1314277.59	Картометрический	1.00	-
26	436415.46	1314260.52	Картометрический	1.00	-
27	436424.65	1314272.80	Картометрический	1.00	-
28	436422.45	1314292.84	Картометрический	1.00	-
29	436422.78	1314303.93	Картометрический	1.00	-
30	436477.18	1314364.61	Картометрический	1.00	-
31	436496.01	1314354.84	Картометрический	1.00	-
32	436537.16	1314405.06	Картометрический	1.00	-
33	436546.92	1314415.17	Картометрический	1.00	-
34	436693.38	1314576.27	Картометрический	1.00	-
35	436731.04	1314623.00	Картометрический	1.00	-
36	436792.41	1314692.05	Картометрический	1.00	-

1	2	3	4	5	6
37	436816.12	1314728.31	Картометрический	1.00	-
38	436881.67	1314705.30	Картометрический	1.00	-
39	436899.17	1314695.62	Картометрический	1.00	-
40	436966.30	1314692.29	Картометрический	1.00	-
1	436992.99	1314706.47	Картометрический	1.00	-
3. Сведения о характерных точках части (частей) границы объекта					
Обозначение характерных точек части границы	Координаты, м		Метод определения координат характерной точки	Средняя квадратическая погрешность положения характерной точки (Mt), м	Описание обозначения точки на местности (при наличии)
	X	Y			
1	2	3	4	5	6
Часть №					
-	-	-	-	-	-

Раздел 4

План границ объекта

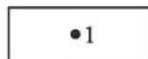


Масштаб 1:5000

Используемые условные знаки и обозначения:



границы территориальной зоны



•1 характерная точка границ территориальной зоны

Руководитель БУВО «Нормативно-проектный центр»

Подпись Ю.В. Шалыгина Ю.В. Шалыгина Дата « 27 » декабря 2019 г.

Место для оттиска печати (при наличии) лица, составившего описание местоположения границ объекта



Приложение №3
к правилам землепользования и застройки
Селявинского сельского поселения
Лискинского муниципального района
Воронежской области

СВЕДЕНИЯ О ГРАНИЦАХ ТЕРРИТОРИАЛЬНЫХ ЗОН,
СОДЕРЖАЩИЕ ГРАФИЧЕСКОЕ ОПИСАНИЕ МЕСТОПОЛОЖЕНИЯ
ГРАНИЦ ТЕРРИТОРИАЛЬНЫХ ЗОН, ПЕРЕЧЕНЬ КООРДИНАТ
ХАРАКТЕРНЫХ ТОЧЕК ГРАНИЦ ТЕРРИТОРИАЛЬНЫХ ЗОН
ХУТОРА ДИВНОГОРЬЕ

ОПИСАНИЕ МЕСТОПОЛОЖЕНИЯ ГРАНИЦ

Зона застройки индивидуальными жилыми домами - Ж1

 (наименование объекта, местоположение границ которого описано
 (далее - объект)

Раздел 1

Сведения об объекте		
№ п/п	Характеристики объекта	Описание характеристик
1	2	3
1	Местоположение объекта	Воронежская область, Лискинский муниципальный район, Селявинское сельское поселение, хутор Дивногорье
2	Площадь объекта \pm величина погрешности определения площади ($P \pm \Delta P$)	773102 \pm 3077 м ²
3	Иные характеристики объекта	-

Раздел 2

Сведения о местоположении границ объекта					
1. Система координат: МСК - 36, зона 1					
2. Сведения о характерных точках границ объекта					
Обозначение характерных точек границ	Координаты, м		Метод определения координат характерной точки	Средняя квадратическая погрешность положения характерной точки (Mt), м	Описание обозначения точки на местности (при наличии)
	X	Y			
1	2	3	4	5	6
1	435529.12	1307169.75	Картометрический	1.00	-
2	435462.91	1307291.73	Картометрический	1.00	-
3	435455.10	1307287.72	Картометрический	1.00	-
4	435439.50	1307279.96	Картометрический	1.00	-
5	435399.62	1307262.51	Картометрический	1.00	-
6	435403.18	1307256.40	Картометрический	1.00	-
7	435380.91	1307243.59	Картометрический	1.00	-
8	435359.67	1307271.54	Картометрический	1.00	-
9	435420.11	1307308.37	Картометрический	1.00	-
10	435437.91	1307320.17	Картометрический	1.00	-
11	435445.17	1307324.42	Картометрический	1.00	-
12	435439.48	1307334.91	Картометрический	1.00	-
13	435462.54	1307347.82	Картометрический	1.00	-
14	435472.27	1307354.48	Картометрический	1.00	-
15	435455.70	1307380.21	Картометрический	1.00	-
16	435436.08	1307411.82	Картометрический	1.00	-
17	435424.18	1307404.18	Картометрический	1.00	-
18	435406.61	1307433.33	Картометрический	1.00	-
19	435389.15	1307420.73	Картометрический	1.00	-
20	435353.10	1307471.15	Картометрический	1.00	-
21	435337.15	1307505.84	Картометрический	1.00	-
22	435339.28	1307530.40	Картометрический	1.00	-
23	435361.11	1307552.03	Картометрический	1.00	-
24	435374.62	1307565.42	Картометрический	1.00	-
25	435411.61	1307584.89	Картометрический	1.00	-
26	435455.68	1307607.28	Картометрический	1.00	-
27	435485.77	1307627.18	Картометрический	1.00	-
28	435487.98	1307641.07	Картометрический	1.00	-
29	435469.99	1307682.09	Картометрический	1.00	-
30	435459.00	1307703.36	Картометрический	1.00	-
31	435439.06	1307709.55	Картометрический	1.00	-
32	435408.77	1307704.81	Картометрический	1.00	-
33	435380.68	1307695.03	Картометрический	1.00	-
34	435330.51	1307684.62	Картометрический	1.00	-
35	435265.18	1307676.42	Картометрический	1.00	-
36	435218.48	1307678.62	Картометрический	1.00	-

1	2	3	4	5	6
37	435167.33	1307718.17	Картометрический	1.00	-
38	435086.14	1307675.45	Картометрический	1.00	-
39	435052.04	1307660.13	Картометрический	1.00	-
40	435058.64	1307599.20	Картометрический	1.00	-
41	435053.17	1307527.67	Картометрический	1.00	-
42	435075.30	1307500.77	Картометрический	1.00	-
43	435091.47	1307491.90	Картометрический	1.00	-
44	435110.93	1307491.90	Картометрический	1.00	-
45	435161.59	1307498.19	Картометрический	1.00	-
46	435175.38	1307496.02	Картометрический	1.00	-
47	435188.51	1307484.12	Картометрический	1.00	-
48	435190.57	1307480.57	Картометрический	1.00	-
49	435185.00	1307468.52	Картометрический	1.00	-
50	435153.10	1307443.06	Картометрический	1.00	-
51	435104.46	1307410.04	Картометрический	1.00	-
52	434956.39	1307366.92	Картометрический	1.00	-
53	434893.77	1307354.47	Картометрический	1.00	-
54	434882.73	1307378.71	Картометрический	1.00	-
55	434848.25	1307392.01	Картометрический	1.00	-
56	434803.10	1307376.66	Картометрический	1.00	-
57	434803.30	1307349.90	Картометрический	1.00	-
58	434764.14	1307348.12	Картометрический	1.00	-
59	434764.33	1307338.77	Картометрический	1.00	-
60	434636.17	1307310.86	Картометрический	1.00	-
61	434579.65	1307282.50	Картометрический	1.00	-
62	434544.28	1307262.61	Картометрический	1.00	-
63	434439.23	1307189.04	Картометрический	1.00	-
64	434400.19	1307176.05	Картометрический	1.00	-
65	434384.40	1307173.46	Картометрический	1.00	-
66	434300.04	1307179.98	Картометрический	1.00	-
67	434310.14	1307238.88	Картометрический	1.00	-
68	434264.53	1307253.66	Картометрический	1.00	-
69	434244.21	1307259.77	Картометрический	1.00	-
70	434130.45	1307299.29	Картометрический	1.00	-
71	434097.32	1307304.14	Картометрический	1.00	-
72	434065.36	1307314.69	Картометрический	1.00	-
73	434024.56	1307343.57	Картометрический	1.00	-
74	433952.58	1307354.60	Картометрический	1.00	-
75	433988.14	1307329.15	Картометрический	1.00	-
76	434089.71	1307256.45	Картометрический	1.00	-
77	434101.12	1307249.97	Картометрический	1.00	-
78	434141.33	1307229.24	Картометрический	1.00	-
79	434192.11	1307210.77	Картометрический	1.00	-
80	434227.77	1307198.86	Картометрический	1.00	-
81	434244.62	1307193.56	Картометрический	1.00	-
82	434271.53	1307183.76	Картометрический	1.00	-
83	434299.99	1307177.43	Картометрический	1.00	-
84	434317.24	1307175.32	Картометрический	1.00	-

1	2	3	4	5	6
85	434380.26	1307167.59	Картометрический	1.00	-
86	434408.69	1307171.97	Картометрический	1.00	-
87	434424.31	1307175.64	Картометрический	1.00	-
88	434421.66	1307164.23	Картометрический	1.00	-
89	434413.28	1307161.40	Картометрический	1.00	-
90	434395.52	1307159.26	Картометрический	1.00	-
91	434375.46	1307159.72	Картометрический	1.00	-
92	434357.38	1307160.74	Картометрический	1.00	-
93	434313.95	1307166.77	Картометрический	1.00	-
94	434287.46	1307170.13	Картометрический	1.00	-
95	434266.13	1307175.91	Картометрический	1.00	-
96	434247.19	1307181.59	Картометрический	1.00	-
97	434225.99	1307188.43	Картометрический	1.00	-
98	434189.73	1307201.49	Картометрический	1.00	-
99	434160.13	1307213.60	Картометрический	1.00	-
100	434130.53	1307225.70	Картометрический	1.00	-
101	434120.62	1307230.31	Картометрический	1.00	-
102	434099.11	1307240.78	Картометрический	1.00	-
103	434071.77	1307257.11	Картометрический	1.00	-
104	433968.94	1307325.00	Картометрический	1.00	-
105	433916.19	1307363.66	Картометрический	1.00	-
106	433900.92	1307360.87	Картометрический	1.00	-
107	433896.60	1307363.81	Картометрический	1.00	-
108	433888.22	1307361.60	Картометрический	1.00	-
109	433864.19	1307333.23	Картометрический	1.00	-
110	433864.19	1307306.35	Картометрический	1.00	-
111	433868.19	1307274.31	Картометрический	1.00	-
112	433908.24	1307195.54	Картометрический	1.00	-
113	433938.27	1307135.45	Картометрический	1.00	-
114	433975.48	1307096.90	Картометрический	1.00	-
115	433984.17	1307086.42	Картометрический	1.00	-
116	433985.70	1307088.52	Картометрический	1.00	-
117	434000.82	1307109.78	Картометрический	1.00	-
118	434018.16	1307141.58	Картометрический	1.00	-
119	434082.55	1307102.89	Картометрический	1.00	-
120	434043.41	1307028.73	Картометрический	1.00	-
121	434042.22	1307026.48	Картометрический	1.00	-
122	434063.25	1307010.26	Картометрический	1.00	-
123	434067.75	1306967.37	Картометрический	1.00	-
124	434078.92	1306939.32	Картометрический	1.00	-
125	434088.44	1306917.46	Картометрический	1.00	-
126	434117.31	1306891.76	Картометрический	1.00	-
127	434139.34	1306873.07	Картометрический	1.00	-
128	434152.69	1306843.53	Картометрический	1.00	-
129	434119.81	1306847.20	Картометрический	1.00	-
130	434081.08	1306840.02	Картометрический	1.00	-
131	434057.38	1306838.35	Картометрический	1.00	-
132	434006.50	1306835.47	Картометрический	1.00	-

1	2	3	4	5	6
133	433957.41	1306845.66	Картометрический	1.00	-
134	433904.13	1306824.00	Картометрический	1.00	-
135	433907.52	1306795.31	Картометрический	1.00	-
136	433948.80	1306791.00	Картометрический	1.00	-
137	433953.89	1306801.56	Картометрический	1.00	-
138	433972.29	1306800.33	Картометрический	1.00	-
139	433986.82	1306789.29	Картометрический	1.00	-
140	434021.36	1306808.57	Картометрический	1.00	-
141	434124.60	1306788.80	Картометрический	1.00	-
142	434111.67	1306773.14	Картометрический	1.00	-
143	434118.54	1306753.75	Картометрический	1.00	-
144	434137.54	1306746.27	Картометрический	1.00	-
145	434162.80	1306749.89	Картометрический	1.00	-
146	434152.63	1306716.58	Картометрический	1.00	-
147	434121.04	1306697.67	Картометрический	1.00	-
148	433831.81	1305903.80	Картометрический	1.00	-
149	433758.61	1305708.69	Картометрический	1.00	-
150	433731.86	1305661.52	Картометрический	1.00	-
151	433793.44	1305621.96	Картометрический	1.00	-
152	433807.54	1305614.49	Картометрический	1.00	-
153	433826.69	1305664.82	Картометрический	1.00	-
154	433903.64	1305866.99	Картометрический	1.00	-
155	433947.16	1305981.32	Картометрический	1.00	-
156	434088.19	1306157.26	Картометрический	1.00	-
157	434215.53	1306321.51	Картометрический	1.00	-
158	434417.36	1306514.73	Картометрический	1.00	-
159	434517.22	1306604.17	Картометрический	1.00	-
160	434579.33	1306654.47	Картометрический	1.00	-
161	434514.03	1306743.94	Картометрический	1.00	-
162	434511.26	1306903.81	Картометрический	1.00	-
163	434555.17	1307067.69	Картометрический	1.00	-
164	434924.72	1307169.17	Картометрический	1.00	-
165	435137.53	1307240.71	Картометрический	1.00	-
166	435267.30	1307281.50	Картометрический	1.00	-
167	435319.39	1307233.43	Картометрический	1.00	-
168	435433.49	1307121.71	Картометрический	1.00	-
169	435511.55	1307162.73	Картометрический	1.00	-
1	435529.12	1307169.75	Картометрический	1.00	-

3. Сведения о характерных точках части (частей) границы объекта					
Обозначение характерных точек части границы	Координаты, м		Метод определения координат характерной точки	Средняя квадратическая погрешность положения характерной точки (Mt), м	Описание обозначения точки на местности (при наличии)
	X	Y			
1	2	3	4	5	6
Часть №					
-	-	-	-	-	-



Масштаб 1:5000

Использовано условные знаки и обозначения:

- границы территориальной зоны
- характерная точка границ территориальной зоны

Руководитель БУИО «Нормативно-проектный центр»
Подпись: *Ю.В. Шалыгина* Дата « 27 » *декабрь* 2019 г.
Место для печати (подпись) лица, составившего описание местоположения границ области



ОПИСАНИЕ МЕСТОПОЛОЖЕНИЯ ГРАНИЦ

Общественно-деловая зона - ОД

(наименование объекта, местоположение границ которого описано
(далее - объект)

Раздел 1

Сведения об объекте		
№ п/п	Характеристики объекта	Описание характеристик
1	2	3
1	Местоположение объекта	Воронежская область, Лискинский муниципальный район, Селявинское сельское поселение, хутор Дивногорье
2	Площадь объекта \pm величина погрешности определения площади ($P \pm \Delta P$)	15476 \pm 435 м ²
3	Иные характеристики объекта	-

Раздел 2

Сведения о местоположении границ объекта					
1. Система координат: МСК - 36, зона 1					
2. Сведения о характерных точках границ объекта					
Обозначение характерных точек границ	Координаты, м		Метод определения координат характерной точки	Средняя квадратическая погрешность положения характерной точки (Mt), м	Описание обозначения точки на местности (при наличии)
	X	Y			
1	2	3	4	5	6
1	435462.91	1307291.73	Картометрический	1.00	-
2	435445.17	1307324.42	Картометрический	1.00	-
3	435437.91	1307320.17	Картометрический	1.00	-
4	435420.11	1307308.37	Картометрический	1.00	-
5	435359.67	1307271.54	Картометрический	1.00	-
6	435380.91	1307243.59	Картометрический	1.00	-
7	435403.18	1307256.40	Картометрический	1.00	-
8	435399.62	1307262.51	Картометрический	1.00	-
9	435439.50	1307279.96	Картометрический	1.00	-
10	435455.10	1307287.72	Картометрический	1.00	-
1	435462.91	1307291.73	Картометрический	1.00	-
11	435053.17	1307527.67	Картометрический	1.00	-
12	435058.64	1307599.20	Картометрический	1.00	-
13	435052.04	1307660.13	Картометрический	1.00	-
14	435039.57	1307693.33	Картометрический	1.00	-
15	435024.12	1307698.11	Картометрический	1.00	-
16	435001.34	1307698.75	Картометрический	1.00	-
17	434964.22	1307694.77	Картометрический	1.00	-
18	434964.22	1307666.89	Картометрический	1.00	-
19	434984.60	1307561.54	Картометрический	1.00	-
11	435053.17	1307527.67	Картометрический	1.00	-
3. Сведения о характерных точках части (частей) границы объекта					
Обозначение характерных точек части границы	Координаты, м		Метод определения координат характерной точки	Средняя квадратическая погрешность положения характерной точки (Mt), м	Описание обозначения точки на местности (при наличии)
	X	Y			
1	2	3	4	5	6
Часть №					
-	-	-	-	-	-

Раздел 4

План границ объекта

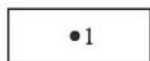


Используемые условные знаки и обозначения:



границы территориальной зоны

Масштаб 1:5000



характерная точка границ территориальной зоны

Руководитель БУВО «Нормативно-проектный центр»

Подпись *Ю.В. Шалыгина* Ю.В. Шалыгина Дата « 27 » декабря 2019 г.

Место для оттиска печати (при наличии) лица, составившего описание местоположения границ объекта



ОПИСАНИЕ МЕСТОПОЛОЖЕНИЯ ГРАНИЦ

Зона улиц, дорог, инженерной и транспортной инфраструктуры - ИТ1

 (наименование объекта, местоположение границ которого описано
 (далее - объект)

Раздел 1

Сведения об объекте		
№ п/п	Характеристики объекта	Описание характеристик
1	2	3
1	Местоположение объекта	Воронежская область, Лискинский муниципальный район, Селявинское сельское поселение, хутор Дивногорье
2	Площадь объекта \pm величина погрешности определения площади ($P \pm \Delta P$)	5708 \pm 264 м ²
3	Иные характеристики объекта	-

Раздел 2

Сведения о местоположении границ объекта					
1. Система координат: МСК - 36, зона 1					
2. Сведения о характерных точках границ объекта					
Обозначение характерных точек границ	Координаты, м		Метод определения координат характерной точки	Средняя квадратическая погрешность положения характерной точки (Mt), м	Описание обозначения точки на местности (при наличии)
	X	Y			
1	2	3	4	5	6
1	434421.66	1307164.23	Картометрический	1.00	-
2	434424.31	1307175.64	Картометрический	1.00	-
3	434408.69	1307171.97	Картометрический	1.00	-
4	434380.26	1307167.59	Картометрический	1.00	-
5	434317.24	1307175.32	Картометрический	1.00	-
6	434299.99	1307177.43	Картометрический	1.00	-
7	434271.53	1307183.76	Картометрический	1.00	-
8	434244.62	1307193.56	Картометрический	1.00	-
9	434227.77	1307198.86	Картометрический	1.00	-
10	434192.11	1307210.77	Картометрический	1.00	-
11	434141.33	1307229.24	Картометрический	1.00	-
12	434101.12	1307249.97	Картометрический	1.00	-
13	434089.71	1307256.45	Картометрический	1.00	-
14	433988.14	1307329.15	Картометрический	1.00	-
15	433952.58	1307354.60	Картометрический	1.00	-
16	433929.08	1307366.02	Картометрический	1.00	-
17	433916.19	1307363.66	Картометрический	1.00	-
18	433968.94	1307325.00	Картометрический	1.00	-
19	434071.77	1307257.11	Картометрический	1.00	-
20	434099.11	1307240.78	Картометрический	1.00	-
21	434120.62	1307230.31	Картометрический	1.00	-
22	434130.53	1307225.70	Картометрический	1.00	-
23	434160.13	1307213.60	Картометрический	1.00	-
24	434189.73	1307201.49	Картометрический	1.00	-
25	434225.99	1307188.43	Картометрический	1.00	-
26	434247.19	1307181.59	Картометрический	1.00	-
27	434266.13	1307175.91	Картометрический	1.00	-
28	434287.46	1307170.13	Картометрический	1.00	-
29	434313.95	1307166.77	Картометрический	1.00	-
30	434357.38	1307160.74	Картометрический	1.00	-
31	434375.46	1307159.72	Картометрический	1.00	-
32	434395.52	1307159.26	Картометрический	1.00	-
33	434413.28	1307161.40	Картометрический	1.00	-
1	434421.66	1307164.23	Картометрический	1.00	-

3. Сведения о характерных точках части (частей) границы объекта					
Обозначение характерных точек части границы	Координаты, м		Метод определения координат характерной точки	Средняя квадратическая погрешность положения характерной точки (Mt), м	Описание обозначения точки на местности (при наличии)
	X	Y			
1	2	3	4	5	6
Часть №					
-	-	-	-	-	-

План границ объекта

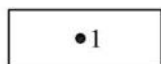


Масштаб 1:5000

Используемые условные знаки и обозначения :



границы территориальной зоны



• 1 характерная точка границ территориальной зоны

Руководитель БУВО «Нормативно-проектный центр»

Подпись *Ю.В. Шалыгина* Ю.В. Шалыгина Дата « 27 » декабря 2019 г.

Место для оттиска печати (при наличии) лица, составившего описание местоположения границ объекта



ОПИСАНИЕ МЕСТОПОЛОЖЕНИЯ ГРАНИЦ

Зона рекреационного назначения-объектов отдыха - Р1

 (наименование объекта, местоположение границ которого описано
 (далее - объект)

Раздел 1

Сведения об объекте		
№ п/п	Характеристики объекта	Описание характеристик
1	2	3
1	Местоположение объекта	Воронежская область, Лискинский муниципальный район, Селявинское сельское поселение, хутор Дивногорье
2	Площадь объекта \pm величина погрешности определения площади ($P \pm \Delta P$)	244628 \pm 1731 м ²
3	Иные характеристики объекта	-

Раздел 2

Сведения о местоположении границ объекта					
1. Система координат: МСК - 36, зона 1					
2. Сведения о характерных точках границ объекта					
Обозначение характерных точек границ	Координаты, м		Метод определения координат характерной точки	Средняя квадратическая погрешность положения характерной точки (Mt), м	Описание обозначения точки на местности (при наличии)
	X	Y			
1	2	3	4	5	6
1	435433.49	1307121.71	Картометрический	1.00	-
2	435319.39	1307233.43	Картометрический	1.00	-
3	435267.30	1307281.50	Картометрический	1.00	-
4	435137.53	1307240.71	Картометрический	1.00	-
5	434924.72	1307169.17	Картометрический	1.00	-
6	434555.17	1307067.69	Картометрический	1.00	-
7	434511.26	1306903.81	Картометрический	1.00	-
8	434514.03	1306743.94	Картометрический	1.00	-
9	434579.33	1306654.47	Картометрический	1.00	-
10	434628.32	1306694.13	Картометрический	1.00	-
11	434746.17	1306773.82	Картометрический	1.00	-
12	434943.18	1306891.04	Картометрический	1.00	-
13	435243.09	1307060.71	Картометрический	1.00	-
1	435433.49	1307121.71	Картометрический	1.00	-
3. Сведения о характерных точках части (частей) границы объекта					
Обозначение характерных точек части границы	Координаты, м		Метод определения координат характерной точки	Средняя квадратическая погрешность положения характерной точки (Mt), м	Описание обозначения точки на местности (при наличии)
	X	Y			
1	2	3	4	5	6
Часть №					
-	-	-	-	-	-

Раздел 4

План границ объекта




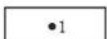
Масштаб 1:5000

Руководитель БУВО «Нормативно-проектный центр»

Подпись  Ю.В. Шалыгина Дата « 27 » декабря 2019 г.

Место для оттиска печати (при наличии) лица, составившего описание местоположения границ объекта

Используемые условные знаки и обозначения:

- | | |
|---|---|
|  | границы территориальной зоны |
|  | характерная точка границ территориальной зоны |



ОПИСАНИЕ МЕСТОПОЛОЖЕНИЯ ГРАНИЦ

Зона ритуальных объектов - СН1

(наименование объекта, местоположение границ которого описано
(далее - объект)

Раздел 1

Сведения об объекте		
№ п/п	Характеристики объекта	Описание характеристик
1	2	3
1	Местоположение объекта	Воронежская область, Лискинский муниципальный район, Селявинское сельское поселение, хутор Дивногорье
2	Площадь объекта \pm величина погрешности определения площади ($P \pm \Delta P$)	5975 \pm 271 м ²
3	Иные характеристики объекта	-

Раздел 2

Сведения о местоположении границ объекта					
1. Система координат: МСК - 36, зона 1					
2. Сведения о характерных точках границ объекта					
Обозначение характерных точек границ	Координаты, м		Метод определения координат характерной точки	Средняя квадратическая погрешность положения характерной точки (Mt), м	Описание обозначения точки на местности (при наличии)
	X	Y			
1	2	3	4	5	6
1	434042.22	1307026.48	Картометрический	1.00	-
2	434043.41	1307028.73	Картометрический	1.00	-
3	434082.55	1307102.89	Картометрический	1.00	-
4	434018.16	1307141.58	Картометрический	1.00	-
5	434000.82	1307109.78	Картометрический	1.00	-
6	433985.70	1307088.52	Картометрический	1.00	-
7	433984.17	1307086.42	Картометрический	1.00	-
8	434018.87	1307044.49	Картометрический	1.00	-
1	434042.22	1307026.48	Картометрический	1.00	-
3. Сведения о характерных точках части (частей) границы объекта					
Обозначение характерных точек части границы	Координаты, м		Метод определения координат характерной точки	Средняя квадратическая погрешность положения характерной точки (Mt), м	Описание обозначения точки на местности (при наличии)
	X	Y			
1	2	3	4	5	6
Часть №					
-	-	-	-	-	-

План границ объекта

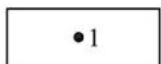


Масштаб 1:5000

Используемые условные знаки и обозначения :



границы территориальной зоны



• 1 характерная точка границ территориальной зоны

Руководитель БУВО «Нормативно-проектный центр»

Подпись  Ю.В. Шалыгина Дата « 27 » декабря 2019 г.

Место для оттиска печати (при наличии) лица, составившего описание местоположения границ объекта



Приложение №4
к правилам землепользования и застройки
Селявинского сельского поселения
Лискинского муниципального района
Воронежской области

**СВЕДЕНИЯ О ГРАНИЦАХ ТЕРРИТОРИАЛЬНЫХ ЗОН,
СОДЕРЖАЩИЕ ГРАФИЧЕСКОЕ ОПИСАНИЕ МЕСТОПОЛОЖЕНИЯ
ГРАНИЦ ТЕРРИТОРИАЛЬНЫХ ЗОН, ПЕРЕЧЕНЬ КООРДИНАТ
ХАРАКТЕРНЫХ ТОЧЕК ГРАНИЦ ТЕРРИТОРИАЛЬНЫХ ЗОН
ПОСЁЛКА ДИВНОГОРСКИЙ МОНАСТЫРЬ**

ОПИСАНИЕ МЕСТОПОЛОЖЕНИЯ ГРАНИЦ

Зона религиозного использования - РИ

(наименование объекта, местоположение границ которого описано
(далее - объект)

Раздел 1

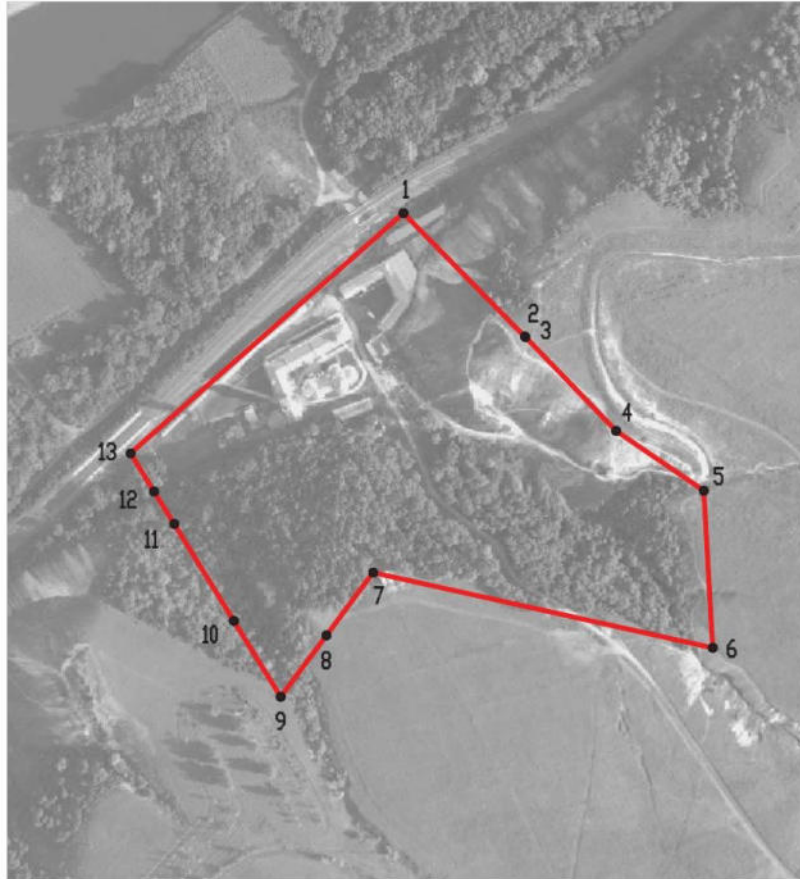
Сведения об объекте		
№ п/п	Характеристики объекта	Описание характеристик
1	2	3
1	Местоположение объекта	Воронежская область, Лискинский муниципальный район, Селявинское сельское поселение, посёлок Дивногорский Монастырь
2	Площадь объекта \pm величина погрешности определения площади ($P \pm \Delta P$)	83809 \pm 1013 м ²
3	Иные характеристики объекта	-

Раздел 2

Сведения о местоположении границ объекта					
1. Система координат: МСК - 36, зона 1					
2. Сведения о характерных точках границ объекта					
Обозначение характерных точек границ	Координаты, м		Метод определения координат характерной точки	Средняя квадратическая погрешность положения характерной точки (Mt), м	Описание обозначения точки на местности (при наличии)
	X	Y			
1	2	3	4	5	6
1	437503.83	1308693.97	Картометрический	1.00	-
2	437410.86	1308785.49	Картометрический	1.00	-
3	437410.40	1308785.95	Картометрический	1.00	-
4	437339.80	1308854.30	Картометрический	1.00	-
5	437294.74	1308920.52	Картометрический	1.00	-
6	437176.24	1308927.33	Картометрический	1.00	-
7	437232.92	1308671.06	Картометрический	1.00	-
8	437185.59	1308635.79	Картометрический	1.00	-
9	437139.31	1308601.34	Картометрический	1.00	-
10	437196.54	1308566.03	Картометрический	1.00	-
11	437269.62	1308520.96	Картометрический	1.00	-
12	437294.14	1308505.84	Картометрический	1.00	-
13	437322.82	1308488.15	Картометрический	1.00	-
1	437503.83	1308693.97	Картометрический	1.00	-
3. Сведения о характерных точках части (частей) границы объекта					
Обозначение характерных точек части границы	Координаты, м		Метод определения координат характерной точки	Средняя квадратическая погрешность положения характерной точки (Mt), м	Описание обозначения точки на местности (при наличии)
	X	Y			
1	2	3	4	5	6
Часть №					
-	-	-	-	-	-

Раздел 4

План границ объекта

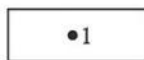


Масштаб 1:5000

Используемые условные знаки и обозначения:



границы территориальной зоны



• 1

характерная точка границ территориальной зоны

Руководитель БУВО «Нормативно-проектный центр»

Подпись *Ю.В. Шалыгина* Ю.В. Шалыгина Дата « 27 » декабря 2019 г.

Место для оттиска печати (при наличии) лица, составившего описание местоположения границ объекта



Приложение №5
к правилам землепользования и застройки
Селявинского сельского поселения
Лискинского муниципального района
Воронежской области

**СВЕДЕНИЯ О ГРАНИЦАХ ТЕРРИТОРИАЛЬНЫХ ЗОН,
СОДЕРЖАЩИЕ ГРАФИЧЕСКОЕ ОПИСАНИЕ МЕСТОПОЛОЖЕНИЯ
ГРАНИЦ ТЕРРИТОРИАЛЬНЫХ ЗОН, ПЕРЕЧЕНЬ КООРДИНАТ
ХАРАКТЕРНЫХ ТОЧЕК ГРАНИЦ ТЕРРИТОРИАЛЬНЫХ ЗОН,
РАСПОЛОЖЕННЫХ ЗА ГРАНИЦАМИ НАСЕЛЕННЫХ ПУНКТОВ НА
ТЕРРИТОРИИ СЕЛЯВИНСКОГО СЕЛЬСКОГО ПОСЕЛЕНИЯ**

ОПИСАНИЕ МЕСТОПОЛОЖЕНИЯ ГРАНИЦ

Производственная зона - П1

(наименование объекта, местоположение границ которого описано
(далее - объект)

Раздел 1

Сведения об объекте		
№ п/п	Характеристики объекта	Описание характеристик
1	2	3
1	Местоположение объекта	Воронежская область, Лискинский муниципальный район, Селявинское сельское поселение
2	Площадь объекта \pm величина погрешности определения площади ($P \pm \text{Дельта } P$)	1374795 \pm 20519 м ²
3	Иные характеристики объекта	-

Раздел 2

Сведения о местоположении границ объекта					
1. Система координат: МСК - 36, зона 1					
2. Сведения о характерных точках границ объекта					
Обозначение характерных точек границ	Координаты, м		Метод определения координат характерной точки	Средняя квадратическая погрешность положения характерной точки (Mt), м	Описание обозначения точки на местности (при наличии)
	X	Y			
1	2	3	4	5	6
1	438508.72	1311574.67	Картометрический	1.00	-
2	438497.25	1311652.34	Картометрический	1.00	-
3	438479.23	1311612.69	Картометрический	1.00	-
4	438477.37	1311608.60	Картометрический	1.00	-
5	438438.90	1311575.06	Картометрический	1.00	-
6	438350.53	1311552.19	Картометрический	1.00	-
7	438327.67	1311554.96	Картометрический	1.00	-
8	438272.94	1311589.43	Картометрический	1.00	-
9	438225.82	1311622.97	Картометрический	1.00	-
10	438226.41	1311680.63	Картометрический	1.00	-
11	438165.50	1311903.40	Картометрический	1.00	-
12	438185.90	1312059.00	Картометрический	1.00	-
13	438128.40	1312068.30	Картометрический	1.00	-
14	438023.40	1312327.30	Картометрический	5.00	-
15	438157.15	1312390.63	Картометрический	5.00	-
16	437994.29	1312624.79	Картометрический	5.00	-
17	437714.57	1312969.43	Картометрический	5.00	-
18	437770.39	1313363.75	Картометрический	5.00	-
19	437636.91	1313676.39	Картометрический	5.00	-
20	437594.88	1313835.23	Картометрический	5.00	-
21	437516.18	1313969.39	Картометрический	5.00	-
22	437501.49	1314097.27	Картометрический	1.00	-
23	437418.10	1314226.54	Картометрический	1.00	-
24	437410.36	1314359.93	Картометрический	1.00	-
25	437193.25	1314638.69	Картометрический	1.00	-
26	437040.98	1314476.97	Картометрический	1.00	-
27	437055.07	1314410.39	Картометрический	1.00	-
28	437106.82	1314302.64	Картометрический	1.00	-
29	437242.56	1314068.23	Картометрический	1.00	-
30	437381.68	1313821.16	Картометрический	5.00	-
31	437401.66	1313758.30	Картометрический	5.00	-
32	437405.50	1313697.60	Картометрический	5.00	-
33	437405.35	1313562.85	Картометрический	5.00	-
34	437401.77	1313386.66	Картометрический	5.00	-
35	437394.38	1313190.58	Картометрический	5.00	-
36	437386.84	1312982.45	Картометрический	5.00	-

1	2	3	4	5	6
37	437373.76	1312833.23	Картометрический	5.00	-
38	437296.23	1312438.74	Картометрический	5.00	-
39	437371.76	1312169.35	Картометрический	5.00	-
40	437516.41	1312201.48	Картометрический	5.00	-
41	437496.00	1311962.00	Картометрический	5.00	-
42	437483.00	1311933.00	Картометрический	5.00	-
43	437500.60	1311907.10	Картометрический	5.00	-
44	437480.00	1311808.00	Картометрический	5.00	-
45	437510.00	1311751.00	Картометрический	5.00	-
46	437658.00	1311717.00	Картометрический	5.00	-
47	437773.00	1311721.00	Картометрический	5.00	-
48	437861.00	1311733.00	Картометрический	5.00	-
49	437934.00	1311660.00	Картометрический	5.00	-
50	437788.40	1311641.90	Картометрический	5.00	-
51	437821.10	1311479.30	Картометрический	5.00	-
52	438029.30	1311500.47	Картометрический	1.00	-
53	438077.70	1311426.73	Картометрический	1.00	-
54	438089.20	1311438.61	Картометрический	1.00	-
55	438125.90	1311472.10	Картометрический	1.00	-
56	438181.28	1311483.63	Картометрический	1.00	-
57	438223.65	1311492.39	Картометрический	1.00	-
58	438374.76	1311518.03	Картометрический	1.00	-
59	438441.88	1311535.17	Картометрический	1.00	-
1	438508.72	1311574.67	Картометрический	1.00	-
3. Сведения о характерных точках части (частей) границы объекта					
Обозначение характерных точек части границы	Координаты, м		Метод определения координат характерной точки	Средняя квадратическая погрешность положения характерной точки (Mt), м	Описание обозначения точки на местности (при наличии)
	X	Y			
1	2	3	4	5	6
Часть №					
-	-	-	-	-	-



ОПИСАНИЕ МЕСТОПОЛОЖЕНИЯ ГРАНИЦ

Зона улиц, дорог, инженерной и транспортной инфраструктуры - ИТ1

 (наименование объекта, местоположение границ которого описано
 (далее - объект)

Раздел 1

Сведения об объекте		
№ п/п	Характеристики объекта	Описание характеристик
1	2	3
1	Местоположение объекта	Воронежская область, Лискинский муниципальный район, Селявинское сельское поселение
2	Площадь объекта \pm величина погрешности определения площади ($P \pm \Delta P$)	292544 \pm 9465 м ²
3	Иные характеристики объекта	-

Раздел 2

Сведения о местоположении границ объекта					
1. Система координат: МСК - 36, зона 1					
2. Сведения о характерных точках границ объекта					
Обозначение характерных точек границ	Координаты, м		Метод определения координат характерной точки	Средняя квадратическая погрешность положения характерной точки (Mt), м	Описание обозначения точки на местности (при наличии)
	X	Y			
1	2	3	4	5	6
1	436933.17	1308925.06	Картометрический	5.00	-
2	436984.92	1309016.33	Картометрический	5.00	-
3	436923.25	1309065.46	Картометрический	5.00	-
4	436803.78	1309161.94	Картометрический	5.00	-
5	436799.61	1309170.03	Картометрический	5.00	-
6	436798.35	1309179.75	Картометрический	5.00	-
7	436869.23	1309497.46	Картометрический	5.00	-
8	436936.33	1310182.96	Картометрический	5.00	-
9	436948.54	1310242.08	Картометрический	5.00	-
10	437076.57	1310587.93	Картометрический	1.00	-
11	437080.24	1310597.04	Картометрический	1.00	-
12	437086.87	1310595.89	Картометрический	1.00	-
13	437096.40	1310598.12	Картометрический	1.00	-
14	437237.37	1310611.29	Картометрический	1.00	-
15	437236.12	1310624.61	Картометрический	1.00	-
16	437052.27	1310607.43	Картометрический	1.00	-
17	437053.65	1310598.26	Картометрический	1.00	-
18	437061.89	1310596.82	Картометрический	1.00	-
19	437062.82	1310592.17	Картометрический	1.00	-
20	437060.56	1310586.19	Картометрический	1.00	-
21	436934.35	1310245.86	Картометрический	5.00	-
22	436922.36	1310183.90	Картометрический	5.00	-
23	436855.53	1309499.06	Картометрический	5.00	-
24	436777.26	1309157.37	Картометрический	5.00	-
25	436788.04	1309151.07	Картометрический	5.00	-
26	436795.09	1309150.61	Картометрический	5.00	-
27	436858.39	1309100.00	Картометрический	5.00	-
28	436963.61	1309021.36	Картометрический	5.00	-
29	436917.02	1308933.76	Картометрический	5.00	-
1	436933.17	1308925.06	Картометрический	5.00	-
30	437798.81	1310828.01	Картометрический	1.00	-
31	437798.57	1310841.01	Картометрический	1.00	-
32	437771.74	1310841.03	Картометрический	1.00	-
33	437669.75	1310838.81	Картометрический	1.00	-
34	437617.82	1310826.41	Картометрический	1.00	-

1	2	3	4	5	6
35	437608.32	1310821.40	Картометрический	1.00	-
36	437509.24	1310771.57	Картометрический	1.00	-
37	437365.01	1310691.92	Картометрический	1.00	-
38	437349.99	1310684.77	Картометрический	1.00	-
39	437313.49	1310664.15	Картометрический	1.00	-
40	437283.03	1310646.54	Картометрический	1.00	-
41	437286.67	1310634.06	Картометрический	1.00	-
42	437298.28	1310640.62	Картометрический	1.00	-
43	437340.33	1310664.38	Картометрический	1.00	-
44	437513.94	1310759.32	Картометрический	1.00	-
45	437540.78	1310772.83	Картометрический	1.00	-
46	437614.27	1310809.84	Картометрический	1.00	-
47	437622.43	1310814.14	Картометрический	1.00	-
48	437671.42	1310825.84	Картометрический	1.00	-
49	437771.88	1310828.03	Картометрический	1.00	-
30	437798.81	1310828.01	Картометрический	1.00	-
50	437757.42	1310994.01	Картометрический	1.00	-
51	437755.27	1311005.86	Картометрический	1.00	-
52	437668.98	1310996.92	Картометрический	1.00	-
53	437610.00	1310991.63	Картометрический	1.00	-
54	437604.98	1310991.24	Картометрический	1.00	-
55	437598.24	1311023.57	Картометрический	1.00	-
56	437595.56	1311054.24	Картометрический	1.00	-
57	437594.21	1311083.13	Картометрический	1.00	-
58	437593.68	1311096.95	Картометрический	1.00	-
59	437593.34	1311100.10	Картометрический	1.00	-
60	437593.37	1311106.18	Картометрический	1.00	-
61	437593.83	1311109.55	Картометрический	1.00	-
62	437594.84	1311113.22	Картометрический	1.00	-
63	437596.81	1311114.84	Картометрический	1.00	-
64	437607.17	1311121.62	Картометрический	1.00	-
65	437615.27	1311127.76	Картометрический	1.00	-
66	437624.28	1311138.00	Картометрический	1.00	-
67	437633.98	1311150.43	Картометрический	1.00	-
68	437656.02	1311171.70	Картометрический	1.00	-
69	437712.59	1311222.17	Картометрический	1.00	-
70	437750.19	1311259.62	Картометрический	1.00	-
71	437769.72	1311276.25	Картометрический	1.00	-
72	437786.27	1311291.27	Картометрический	1.00	-
73	437801.73	1311306.29	Картометрический	1.00	-
74	437818.08	1311322.17	Картометрический	1.00	-
75	437841.93	1311344.19	Картометрический	1.00	-
76	437855.22	1311357.12	Картометрический	1.00	-
77	437862.61	1311370.67	Картометрический	1.00	-
78	437855.63	1311363.08	Картометрический	1.00	-
79	437839.17	1311347.09	Картометрический	1.00	-
80	437815.32	1311325.07	Картометрический	1.00	-

1	2	3	4	5	6
81	437798.95	1311309.15	Картометрический	1.00	-
82	437783.53	1311294.19	Картометрический	1.00	-
83	437767.08	1311279.25	Картометрический	1.00	-
84	437747.47	1311262.56	Картометрический	1.00	-
85	437709.85	1311225.09	Картометрический	1.00	-
86	437653.30	1311174.64	Картометрический	1.00	-
87	437631.00	1311153.11	Картометрический	1.00	-
88	437621.12	1311140.46	Картометрический	1.00	-
89	437612.12	1311130.56	Картометрический	1.00	-
90	437596.61	1311119.51	Картометрический	1.00	-
91	437591.94	1311115.85	Картометрический	1.00	-
92	437590.56	1311112.54	Картометрический	1.00	-
93	437589.69	1311107.21	Картометрический	1.00	-
94	437589.39	1311103.88	Картометрический	1.00	-
95	437589.46	1311100.60	Картометрический	1.00	-
96	437589.66	1311097.41	Картометрический	1.00	-
97	437590.21	1311082.97	Картометрический	1.00	-
98	437591.56	1311053.98	Картометрический	1.00	-
99	437594.28	1311022.99	Картометрический	1.00	-
100	437600.56	1310992.62	Картометрический	1.00	-
101	437600.66	1310990.90	Картометрический	1.00	-
102	437529.01	1310985.29	Картометрический	1.00	-
103	437506.11	1310985.46	Картометрический	1.00	-
104	437487.92	1310988.27	Картометрический	1.00	-
105	437460.18	1310994.83	Картометрический	1.00	-
106	437419.31	1311008.47	Картометрический	1.00	-
107	437386.64	1311024.01	Картометрический	1.00	-
108	437355.92	1311040.13	Картометрический	1.00	-
109	437330.55	1311053.20	Картометрический	1.00	-
110	437285.30	1311080.27	Картометрический	1.00	-
111	437158.44	1311157.42	Картометрический	1.00	-
112	437083.10	1311203.33	Картометрический	1.00	-
113	437050.15	1311233.03	Картометрический	1.00	-
114	437048.81	1311238.36	Картометрический	1.00	-
115	437048.41	1311242.05	Картометрический	1.00	-
116	437048.51	1311243.84	Картометрический	1.00	-
117	437049.10	1311245.94	Картометрический	1.00	-
118	437059.16	1311273.54	Картометрический	1.00	-
119	437061.62	1311277.37	Картометрический	1.00	-
120	437066.02	1311279.69	Картометрический	1.00	-
121	437075.13	1311282.87	Картометрический	1.00	-
122	437087.16	1311286.57	Картометрический	1.00	-
123	437095.27	1311289.51	Картометрический	1.00	-
124	437099.17	1311290.80	Картометрический	1.00	-
125	437103.68	1311293.00	Картометрический	1.00	-
126	437106.27	1311296.57	Картометрический	1.00	-
127	437109.16	1311301.29	Картометрический	1.00	-
128	437114.52	1311309.74	Картометрический	1.00	-

1	2	3	4	5	6
129	437148.37	1311357.58	Картометрический	1.00	-
130	437171.56	1311387.61	Картометрический	1.00	-
131	437231.78	1311465.79	Картометрический	1.00	-
132	437287.32	1311550.94	Картометрический	1.00	-
133	437305.51	1311584.28	Картометрический	1.00	-
134	437309.40	1311589.47	Картометрический	1.00	-
135	437313.56	1311593.19	Картометрический	1.00	-
136	437318.30	1311595.33	Картометрический	1.00	-
137	437323.47	1311597.38	Картометрический	1.00	-
138	437328.66	1311599.21	Картометрический	1.00	-
139	437360.57	1311606.78	Картометрический	1.00	-
140	437458.35	1311627.39	Картометрический	1.00	-
141	437556.64	1311646.35	Картометрический	1.00	-
142	437653.23	1311673.15	Картометрический	1.00	-
143	437672.08	1311680.01	Картометрический	1.00	-
144	437682.96	1311683.50	Картометрический	1.00	-
145	437695.42	1311686.17	Картометрический	1.00	-
146	437714.59	1311690.83	Картометрический	1.00	-
147	437743.92	1311696.60	Картометрический	1.00	-
148	437767.47	1311698.69	Картометрический	1.00	-
149	437790.31	1311700.24	Картометрический	1.00	-
150	437808.27	1311697.16	Картометрический	1.00	-
151	437827.29	1311692.03	Картометрический	1.00	-
152	437840.51	1311684.40	Картометрический	1.00	-
153	437874.29	1311652.58	Картометрический	1.00	-
154	437881.98	1311653.54	Картометрический	1.00	-
155	437844.11	1311689.24	Картометрический	1.00	-
156	437829.61	1311697.61	Картометрический	1.00	-
157	437809.57	1311703.02	Картометрический	1.00	-
158	437790.61	1311706.28	Картометрический	1.00	-
159	437767.01	1311704.67	Картометрический	1.00	-
160	437743.08	1311702.54	Картометрический	1.00	-
161	437713.31	1311696.69	Картометрический	1.00	-
162	437694.08	1311692.01	Картометрический	1.00	-
163	437681.42	1311689.30	Картометрический	1.00	-
164	437670.14	1311685.69	Картометрический	1.00	-
165	437651.39	1311678.87	Картометрический	1.00	-
166	437555.26	1311652.19	Картометрический	1.00	-
167	437457.17	1311633.27	Картометрический	1.00	-
168	437359.25	1311612.64	Картометрический	1.00	-
169	437326.96	1311604.97	Картометрический	1.00	-
170	437321.37	1311603.00	Картометрический	1.00	-
171	437315.96	1311600.85	Картометрический	1.00	-
172	437310.26	1311598.27	Картометрический	1.00	-
173	437304.96	1311593.55	Картометрический	1.00	-
174	437300.45	1311587.54	Картометрический	1.00	-
175	437282.16	1311554.02	Картометрический	1.00	-
176	437226.88	1311469.27	Картометрический	1.00	-

1	2	3	4	5	6
177	437166.80	1311391.27	Картометрический	1.00	-
178	437143.55	1311361.14	Картометрический	1.00	-
179	437109.54	1311313.08	Картометрический	1.00	-
180	437104.08	1311304.47	Картометрический	1.00	-
181	437101.27	1311299.91	Картометрический	1.00	-
182	437099.70	1311297.74	Картометрический	1.00	-
183	437096.89	1311296.36	Картометрический	1.00	-
184	437093.31	1311295.17	Картометрический	1.00	-
185	437085.26	1311292.27	Картометрический	1.00	-
186	437073.25	1311288.57	Картометрический	1.00	-
187	437063.62	1311285.21	Картометрический	1.00	-
188	437057.42	1311281.93	Картометрический	1.00	-
189	437053.80	1311276.28	Картометрический	1.00	-
190	437044.12	1311250.62	Картометрический	1.00	-
191	437043.31	1311248.70	Картометрический	1.00	-
192	437041.34	1311247.46	Картометрический	1.00	-
193	437039.08	1311246.56	Картометрический	1.00	-
194	437036.72	1311245.43	Картометрический	1.00	-
195	437031.47	1311245.04	Картометрический	1.00	-
196	437002.93	1311259.19	Картометрический	1.00	-
197	436988.89	1311269.49	Картометрический	5.00	-
198	436976.63	1311277.89	Картометрический	5.00	-
199	436968.28	1311283.08	Картометрический	5.00	-
200	436876.78	1311339.39	Картометрический	5.00	-
201	436832.36	1311370.84	Картометрический	5.00	-
202	436812.45	1311386.17	Картометрический	5.00	-
203	436791.79	1311402.76	Картометрический	5.00	-
204	436726.57	1311460.28	Картометрический	5.00	-
205	436678.08	1311504.37	Картометрический	5.00	-
206	436625.14	1311554.50	Картометрический	5.00	-
207	436606.55	1311571.97	Картометрический	5.00	-
208	436338.85	1311823.60	Картометрический	5.00	-
209	436265.83	1311890.32	Картометрический	5.00	-
210	436182.00	1311962.14	Картометрический	5.00	-
211	436122.56	1312004.71	Картометрический	5.00	-
212	436093.55	1312024.22	Картометрический	5.00	-
213	435824.48	1312197.28	Картометрический	5.00	-
214	435667.19	1312297.89	Картометрический	5.00	-
215	435662.36	1312302.24	Картометрический	5.00	-
216	435659.79	1312305.10	Картометрический	5.00	-
217	435655.50	1312306.99	Картометрический	5.00	-
218	435648.72	1312309.11	Картометрический	5.00	-
219	435641.15	1312313.91	Картометрический	5.00	-
220	435599.80	1312338.84	Картометрический	5.00	-
221	435565.30	1312358.09	Картометрический	5.00	-
222	435492.10	1312393.33	Картометрический	5.00	-
223	435451.82	1312406.98	Картометрический	5.00	-
224	435301.24	1312449.16	Картометрический	5.00	-

1	2	3	4	5	6
225	435219.39	1312472.76	Картометрический	5.00	-
226	434947.03	1312551.76	Картометрический	5.00	-
227	434627.41	1312644.25	Картометрический	5.00	-
228	434490.94	1312682.05	Картометрический	5.00	-
229	434468.15	1312688.54	Картометрический	5.00	-
230	434420.64	1312701.75	Картометрический	5.00	-
231	434371.70	1312713.46	Картометрический	5.00	-
232	434333.24	1312722.00	Картометрический	5.00	-
233	434282.82	1312731.15	Картометрический	5.00	-
234	434208.86	1312740.46	Картометрический	5.00	-
235	434018.97	1312762.24	Картометрический	5.00	-
236	433952.63	1312768.58	Картометрический	5.00	-
237	433657.31	1312804.22	Картометрический	5.00	-
238	433477.12	1312824.07	Картометрический	5.00	-
239	433327.22	1312840.72	Картометрический	5.00	-
240	433260.17	1312848.15	Картометрический	5.00	-
241	432809.19	1312894.75	Картометрический	5.00	-
242	432797.14	1312905.40	Картометрический	5.00	-
243	432791.54	1312905.45	Картометрический	5.00	-
244	432782.33	1312898.34	Картометрический	5.00	-
245	432776.48	1312898.25	Картометрический	5.00	-
246	432548.41	1312923.08	Картометрический	5.00	-
247	432308.57	1312949.57	Картометрический	5.00	-
248	432289.08	1312953.13	Картометрический	5.00	-
249	432278.95	1312956.12	Картометрический	5.00	-
250	432270.13	1312960.85	Картометрический	5.00	-
251	432264.73	1312961.52	Картометрический	5.00	-
252	432240.09	1312972.23	Картометрический	5.00	-
253	432020.07	1313081.06	Картометрический	5.00	-
254	431490.29	1313348.64	Картометрический	5.00	-
255	431101.82	1313546.51	Картометрический	5.00	-
256	431096.75	1313550.31	Картометрический	5.00	-
257	431092.81	1313560.40	Картометрический	5.00	-
258	431086.37	1313562.29	Картометрический	5.00	-
259	431086.75	1313538.07	Картометрический	5.00	-
260	431086.88	1313529.62	Картометрический	5.00	-
261	431099.75	1313527.86	Картометрический	5.00	-
262	431486.66	1313330.94	Картометрический	5.00	-
263	432015.03	1313063.97	Картометрический	5.00	-
264	432237.62	1312954.21	Картометрический	5.00	-
265	432257.84	1312945.57	Картометрический	5.00	-
266	432265.51	1312941.81	Картометрический	5.00	-
267	432269.87	1312936.01	Картометрический	5.00	-
268	432276.45	1312937.50	Картометрический	5.00	-
269	432277.21	1312937.30	Картометрический	5.00	-
270	432284.85	1312935.29	Картометрический	5.00	-
271	432304.25	1312932.58	Картометрический	5.00	-
272	432546.10	1312905.59	Картометрический	5.00	-

1	2	3	4	5	6
273	432793.31	1312879.19	Картометрический	5.00	-
274	433257.40	1312830.50	Картометрический	5.00	-
275	433474.16	1312806.79	Картометрический	5.00	-
276	433656.22	1312786.13	Картометрический	5.00	-
277	433950.06	1312750.77	Картометрический	5.00	-
278	433950.08	1312750.77	Картометрический	5.00	-
279	433950.09	1312750.76	Картометрический	5.00	-
280	433954.70	1312743.17	Картометрический	5.00	-
281	433956.47	1312731.73	Картометрический	5.00	-
282	433955.46	1312720.18	Картометрический	5.00	-
283	433941.57	1312619.63	Картометрический	5.00	-
284	433927.16	1312517.79	Картометрический	5.00	-
285	433916.31	1312441.61	Картометрический	5.00	-
286	433897.95	1312310.18	Картометрический	5.00	-
287	433877.09	1312163.86	Картометрический	5.00	-
288	433863.50	1312047.38	Картометрический	5.00	-
289	433856.57	1312045.23	Картометрический	5.00	-
290	433854.77	1312031.62	Картометрический	5.00	-
291	433857.94	1312028.39	Картометрический	5.00	-
292	433859.25	1312021.15	Картометрический	5.00	-
293	433832.80	1311792.55	Картометрический	5.00	-
294	433712.82	1310788.90	Картометрический	5.00	-
295	433706.95	1310786.43	Картометрический	5.00	-
296	433705.88	1310775.56	Картометрический	5.00	-
297	433708.48	1310772.07	Картометрический	5.00	-
298	433708.94	1310765.24	Картометрический	5.00	-
299	433705.92	1310740.31	Картометрический	5.00	-
300	433669.66	1310430.47	Картометрический	5.00	-
301	433657.08	1310319.35	Картометрический	5.00	-
302	433646.75	1310229.58	Картометрический	5.00	-
303	433636.91	1310141.44	Картометрический	5.00	-
304	433605.86	1309839.60	Картометрический	5.00	-
305	433587.94	1309667.11	Картометрический	5.00	-
306	433564.17	1309428.83	Картометрический	5.00	-
307	433540.22	1309201.42	Картометрический	5.00	-
308	433526.19	1309061.45	Картометрический	5.00	-
309	433517.25	1309052.47	Картометрический	5.00	-
310	433515.42	1309040.72	Картометрический	5.00	-
311	433524.53	1309032.90	Картометрический	5.00	-
312	433518.09	1309003.87	Картометрический	5.00	-
313	433481.97	1308873.63	Картометрический	5.00	-
314	433462.74	1308809.88	Картометрический	5.00	-
315	433436.56	1308723.56	Картометрический	5.00	-
316	433426.01	1308686.06	Картометрический	5.00	-
317	433422.79	1308671.14	Картометрический	5.00	-
318	433419.00	1308652.65	Картометрический	5.00	-
319	433415.27	1308632.73	Картометрический	5.00	-
320	433410.79	1308594.20	Картометрический	5.00	-

1	2	3	4	5	6
321	433404.85	1308540.49	Картометрический	5.00	-
322	433394.46	1308446.81	Картометрический	5.00	-
323	433382.75	1308338.11	Картометрический	5.00	-
324	433367.61	1308191.78	Картометрический	5.00	-
325	433359.05	1308109.29	Картометрический	5.00	-
326	433351.77	1308046.23	Картометрический	5.00	-
327	433347.48	1308000.71	Картометрический	5.00	-
328	433345.95	1307973.73	Картометрический	1.00	-
329	433348.23	1307940.05	Картометрический	1.00	-
330	433362.27	1307884.17	Картометрический	1.00	-
331	433378.72	1307845.61	Картометрический	1.00	-
332	433391.92	1307817.08	Картометрический	1.00	-
333	433406.46	1307790.13	Картометрический	1.00	-
334	433417.89	1307771.97	Картометрический	1.00	-
335	433429.46	1307755.91	Картометрический	1.00	-
336	433448.78	1307734.82	Картометрический	1.00	-
337	433473.39	1307710.49	Картометрический	1.00	-
338	433498.02	1307695.67	Картометрический	1.00	-
339	433543.11	1307669.55	Картометрический	1.00	-
340	433619.89	1307625.06	Картометрический	1.00	-
341	433658.37	1307601.48	Картометрический	1.00	-
342	433670.32	1307592.77	Картометрический	1.00	-
343	433693.11	1307573.65	Картометрический	1.00	-
344	433718.70	1307544.32	Картометрический	1.00	-
345	433771.79	1307481.37	Картометрический	1.00	-
346	433811.06	1307442.37	Картометрический	1.00	-
347	433837.00	1307420.21	Картометрический	1.00	-
348	433864.05	1307397.97	Картометрический	1.00	-
349	433871.90	1307392.74	Картометрический	1.00	-
350	433870.68	1307386.14	Картометрический	1.00	-
351	433876.29	1307380.77	Картометрический	1.00	-
352	433889.73	1307384.68	Картометрический	1.00	-
353	433897.35	1307377.63	Картометрический	1.00	-
354	433896.60	1307363.81	Картометрический	1.00	-
355	433900.92	1307360.87	Картометрический	1.00	-
356	433916.19	1307363.66	Картометрический	1.00	-
357	433929.08	1307366.02	Картометрический	1.00	-
358	433952.58	1307354.60	Картометрический	1.00	-
359	433925.53	1307375.90	Картометрический	1.00	-
360	433875.63	1307414.15	Картометрический	1.00	-
361	433849.90	1307435.08	Картометрический	1.00	-
362	433845.88	1307438.60	Картометрический	1.00	-
363	433829.27	1307453.70	Картометрический	1.00	-
364	433805.28	1307477.80	Картометрический	1.00	-
365	433786.82	1307498.74	Картометрический	1.00	-
366	433728.52	1307569.39	Картометрический	1.00	-
367	433709.10	1307592.51	Картометрический	1.00	-
368	433687.86	1307611.54	Картометрический	1.00	-

1	2	3	4	5	6
369	433669.46	1307625.23	Картометрический	1.00	-
370	433628.28	1307650.46	Картометрический	1.00	-
371	433551.73	1307695.05	Картометрический	1.00	-
372	433506.18	1307721.17	Картометрический	1.00	-
373	433483.99	1307735.08	Картометрический	1.00	-
374	433459.29	1307758.81	Картометрический	1.00	-
375	433439.14	1307786.55	Картометрический	1.00	-
376	433420.89	1307817.03	Картометрический	1.00	-
377	433400.00	1307855.27	Картометрический	1.00	-
378	433383.01	1307893.86	Картометрический	1.00	-
379	433367.57	1307943.50	Картометрический	1.00	-
380	433363.59	1307971.51	Картометрический	1.00	-
381	433366.34	1308007.43	Картометрический	5.00	-
382	433368.59	1308042.98	Картометрический	5.00	-
383	433375.54	1308106.66	Картометрический	5.00	-
384	433384.52	1308188.79	Картометрический	5.00	-
385	433399.56	1308335.53	Картометрический	5.00	-
386	433411.41	1308443.15	Картометрический	5.00	-
387	433421.56	1308536.59	Картометрический	5.00	-
388	433432.40	1308628.05	Картометрический	5.00	-
389	433433.66	1308637.96	Картометрический	5.00	-
390	433439.02	1308666.87	Картометрический	5.00	-
391	433442.68	1308680.98	Картометрический	5.00	-
392	433452.76	1308717.42	Картометрический	5.00	-
393	433481.07	1308809.70	Картометрический	5.00	-
394	433495.90	1308859.39	Картометрический	5.00	-
395	433535.69	1309001.62	Картометрический	5.00	-
396	433542.40	1309028.37	Картометрический	5.00	-
397	433547.76	1309032.19	Картометрический	5.00	-
398	433555.46	1309034.29	Картометрический	5.00	-
399	433556.74	1309044.57	Картометрический	5.00	-
400	433549.64	1309051.36	Картометрический	5.00	-
401	433563.47	1309195.99	Картометрический	5.00	-
402	433588.32	1309449.40	Картометрический	5.00	-
403	433625.59	1309859.80	Картометрический	5.00	-
404	433689.30	1310449.76	Картометрический	5.00	-
405	433699.36	1310536.02	Картометрический	5.00	-
406	433704.34	1310541.74	Картометрический	5.00	-
407	433706.08	1310559.70	Картометрический	5.00	-
408	433702.94	1310564.26	Картометрический	5.00	-
409	433703.27	1310572.17	Картометрический	5.00	-
410	433721.54	1310721.37	Картометрический	5.00	-
411	433836.25	1311662.59	Картометрический	5.00	-
412	433838.45	1311667.49	Картометрический	5.00	-
413	433841.58	1311669.03	Картометрический	5.00	-
414	433842.97	1311682.00	Картометрический	5.00	-
415	433839.76	1311686.13	Картометрический	5.00	-
416	433852.34	1311792.55	Картометрический	5.00	-

1	2	3	4	5	6
417	433901.72	1312167.11	Картометрический	5.00	-
418	433940.63	1312444.70	Картометрический	5.00	-
419	433950.98	1312521.49	Картометрический	5.00	-
420	433967.84	1312626.01	Картометрический	5.00	-
421	433977.99	1312708.23	Картометрический	5.00	-
422	433980.48	1312724.71	Картометрический	5.00	-
423	433984.48	1312733.14	Картометрический	5.00	-
424	433991.09	1312747.06	Картометрический	5.00	-
425	434017.18	1312744.51	Картометрический	5.00	-
426	434206.73	1312722.73	Картометрический	5.00	-
427	434279.59	1312713.35	Картометрический	5.00	-
428	434329.08	1312704.39	Картометрический	5.00	-
429	434366.50	1312696.02	Картометрический	5.00	-
430	434417.77	1312683.71	Картометрический	5.00	-
431	434623.43	1312627.36	Картометрический	5.00	-
432	434943.59	1312534.74	Картометрический	5.00	-
433	435215.53	1312455.95	Картометрический	5.00	-
434	435298.22	1312431.94	Картометрический	5.00	-
435	435436.83	1312393.46	Картометрический	5.00	-
436	435450.40	1312389.70	Картометрический	5.00	-
437	435482.03	1312378.74	Картометрический	5.00	-
438	435559.01	1312340.78	Картометрический	5.00	-
439	435591.96	1312321.15	Картометрический	5.00	-
440	435634.01	1312295.05	Картометрический	5.00	-
441	435642.85	1312289.74	Картометрический	5.00	-
442	435646.74	1312285.56	Картометрический	5.00	-
443	435650.35	1312282.58	Картометрический	5.00	-
444	435660.85	1312278.92	Картометрический	5.00	-
445	435747.88	1312222.87	Картометрический	5.00	-
446	435806.11	1312185.35	Картометрический	5.00	-
447	436082.28	1312007.46	Картометрический	5.00	-
448	436110.23	1311988.64	Картометрический	5.00	-
449	436146.67	1311963.03	Картометрический	5.00	-
450	436170.99	1311945.30	Картометрический	5.00	-
451	436252.38	1311875.63	Картометрический	5.00	-
452	436325.18	1311809.30	Картометрический	5.00	-
453	436611.64	1311541.17	Картометрический	5.00	-
454	436665.56	1311490.75	Картометрический	5.00	-
455	436715.30	1311445.75	Картометрический	5.00	-
456	436780.43	1311388.19	Картометрический	5.00	-
457	436801.77	1311370.91	Картометрический	5.00	-
458	436824.41	1311353.78	Картометрический	5.00	-
459	436864.10	1311325.73	Картометрический	5.00	-
460	436964.32	1311267.41	Картометрический	5.00	-
461	436971.84	1311262.51	Картометрический	5.00	-
462	436990.88	1311248.63	Картометрический	5.00	-
463	437070.11	1311192.09	Картометрический	1.00	-
464	437145.47	1311145.60	Картометрический	1.00	-

1	2	3	4	5	6
465	437263.05	1311073.79	Картометрический	1.00	-
466	437270.60	1311065.57	Картометрический	1.00	-
467	437274.90	1311063.72	Картометрический	1.00	-
468	437283.54	1311061.42	Картометрический	1.00	-
469	437285.41	1311060.29	Картометрический	1.00	-
470	437285.43	1311060.28	Картометрический	1.00	-
471	437285.93	1311062.68	Картометрический	1.00	-
472	437357.02	1311022.16	Картометрический	1.00	-
473	437429.16	1310990.08	Картометрический	1.00	-
474	437499.06	1310970.77	Картометрический	1.00	-
475	437521.10	1310971.14	Картометрический	1.00	-
476	437674.88	1310986.43	Картометрический	1.00	-
50	437757.42	1310994.01	Картометрический	1.00	-
477	433785.68	1306905.04	Картометрический	1.00	-
478	433817.83	1306963.84	Картометрический	1.00	-
479	433771.64	1306989.08	Картометрический	1.00	-
480	433739.49	1306930.28	Картометрический	1.00	-
477	433785.68	1306905.04	Картометрический	1.00	-
3. Сведения о характерных точках части (частей) границы объекта					
Обозначение характерных точек части границы	Координаты, м		Метод определения координат характерной точки	Средняя квадратическая погрешность положения характерной точки (Mt), м	Описание обозначения точки на местности (при наличии)
	X	Y			
1	2	3	4	5	6
Часть №					
-	-	-	-	-	-

Рисунок 4
Схема границей объекта



Масштаб 1:10000

Легенда условных знаков и обозначений:

- граница территориальной зоны
- местоположение точек границ территориальной зоны

Руководитель СВРО «Арктика» (подпись) _____
 Исполнитель: СВРО «Арктика» (подпись) _____
 15.06.2019 г. 49.11. Валентинов Д.И. Л.П. № _____ 2019 г.
 Место: Мурманская область, Мурманский район, территория объекта государственного заказника «Арктика»



ОПИСАНИЕ МЕСТОПОЛОЖЕНИЯ ГРАНИЦ

Зона железнодорожного транспорта - ИТ2

(наименование объекта, местоположение границ которого описано
(далее - объект)

Раздел 1

Сведения об объекте		
№ п/п	Характеристики объекта	Описание характеристик
1	2	3
1	Местоположение объекта	Воронежская область, Лискинский муниципальный район, Селявинское сельское поселение
2	Площадь объекта \pm величина погрешности определения площади ($P \pm \Delta P$)	2886111 \pm 29730 м ²
3	Иные характеристики объекта	-

Раздел 2

Сведения о местоположении границ объекта					
1. Система координат: МСК - 36, зона 1					
2. Сведения о характерных точках границ объекта					
Обозначение характерных точек границ	Координаты, м		Метод определения координат характерной точки	Средняя квадратическая погрешность положения характерной точки (Mt), м	Описание обозначения точки на местности (при наличии)
	X	Y			
1	2	3	4	5	6
1	434118.02	1305932.34	Картометрический	1.00	-
2	434378.45	1306269.40	Картометрический	1.00	-
3	434571.58	1306435.96	Картометрический	1.00	-
4	434732.07	1306564.27	Картометрический	1.00	-
5	434955.03	1306699.28	Картометрический	1.00	-
6	435256.54	1306919.89	Картометрический	5.00	-
7	435389.19	1306976.53	Картометрический	5.00	-
8	435515.16	1306983.70	Картометрический	5.00	-
9	435632.42	1306956.09	Картометрический	5.00	-
10	435642.61	1306930.77	Картометрический	5.00	-
11	435679.01	1306941.11	Картометрический	5.00	-
12	435697.06	1306936.28	Картометрический	5.00	-
13	435713.68	1306923.43	Картометрический	5.00	-
14	435734.03	1306885.12	Картометрический	5.00	-
15	435753.16	1306871.29	Картометрический	5.00	-
16	435810.70	1306867.83	Картометрический	5.00	-
17	435886.66	1306818.03	Картометрический	5.00	-
18	435961.21	1306759.72	Картометрический	5.00	-
19	436021.94	1306734.78	Картометрический	5.00	-
20	436102.69	1306708.02	Картометрический	5.00	-
21	436222.03	1306725.63	Картометрический	5.00	-
22	436372.99	1306785.03	Картометрический	5.00	-
23	436462.39	1306850.36	Картометрический	5.00	-
24	436521.03	1306889.41	Картометрический	5.00	-
25	436656.95	1307009.67	Картометрический	5.00	-
26	436687.86	1307071.58	Картометрический	5.00	-
27	436675.37	1307081.97	Картометрический	5.00	-
28	436720.56	1307149.01	Картометрический	5.00	-
29	436786.34	1307225.34	Картометрический	5.00	-
30	436823.23	1307262.47	Картометрический	5.00	-
31	436868.34	1307345.28	Картометрический	5.00	-
32	436896.54	1307413.61	Картометрический	5.00	-
33	436869.14	1307447.29	Картометрический	5.00	-
34	436843.69	1307485.50	Картометрический	5.00	-
35	436843.86	1307513.50	Картометрический	5.00	-
36	436848.52	1307542.06	Картометрический	5.00	-

1	2	3	4	5	6
37	436859.15	1307573.68	Картометрический	5.00	-
38	436877.36	1307598.90	Картометрический	5.00	-
39	436905.07	1307623.73	Картометрический	5.00	-
40	436945.19	1307655.70	Картометрический	5.00	-
41	436969.05	1307726.77	Картометрический	5.00	-
42	437026.81	1307838.68	Картометрический	5.00	-
43	437100.17	1307983.70	Картометрический	5.00	-
44	437242.01	1308230.98	Картометрический	1.00	-
45	437293.85	1308336.77	Картометрический	1.00	-
46	437569.05	1308620.99	Картометрический	1.00	-
47	437754.18	1308920.17	Картометрический	1.00	-
48	438055.95	1309273.24	Картометрический	5.00	-
49	438256.74	1309496.49	Картометрический	5.00	-
50	438463.88	1309816.17	Картометрический	5.00	-
51	438595.87	1310059.48	Картометрический	1.00	-
52	438631.03	1310200.04	Картометрический	1.00	-
53	438633.86	1310514.11	Картометрический	1.00	-
54	438650.42	1310847.24	Картометрический	1.00	-
55	438663.40	1311139.22	Картометрический	1.00	-
56	438633.88	1311351.90	Картометрический	1.00	-
57	438605.53	1311522.13	Картометрический	1.00	-
58	438603.95	1311582.12	Картометрический	1.00	-
59	438597.88	1311815.64	Картометрический	1.00	-
60	438540.54	1312010.28	Картометрический	1.00	-
61	438418.35	1312368.95	Картометрический	1.00	-
62	438298.60	1312697.38	Картометрический	1.00	-
63	438203.56	1312970.40	Картометрический	1.00	-
64	438134.16	1313194.22	Картометрический	5.00	-
65	438144.35	1313204.40	Картометрический	5.00	-
66	438123.51	1313240.49	Картометрический	5.00	-
67	438065.35	1313322.24	Картометрический	5.00	-
68	437960.19	1313518.68	Картометрический	5.00	-
69	437952.34	1313554.22	Картометрический	5.00	-
70	437952.40	1313567.72	Картометрический	5.00	-
71	437962.50	1313590.68	Картометрический	5.00	-
72	437950.19	1313635.73	Картометрический	5.00	-
73	437930.74	1313647.31	Картометрический	5.00	-
74	437920.82	1313666.35	Картометрический	5.00	-
75	437920.42	1313690.36	Картометрический	5.00	-
76	437937.39	1313682.78	Картометрический	5.00	-
77	437939.93	1313693.77	Картометрический	5.00	-
78	437933.01	1313712.30	Картометрический	5.00	-
79	437915.67	1313749.88	Картометрический	5.00	-
80	437848.27	1313890.66	Картометрический	5.00	-
81	437826.04	1313954.26	Картометрический	5.00	-
82	437820.66	1313998.14	Картометрический	5.00	-
83	437704.49	1314256.47	Картометрический	1.00	-
84	437533.94	1314514.08	Картометрический	1.00	-

1	2	3	4	5	6
85	437377.62	1314724.67	Картометрический	1.00	-
86	437232.39	1314871.96	Картометрический	1.00	-
87	436901.79	1315076.05	Картометрический	1.00	-
88	436781.83	1315262.44	Картометрический	1.00	-
89	436684.52	1315431.71	Картометрический	1.00	-
90	436660.53	1315526.57	Картометрический	1.00	-
91	436405.11	1315465.14	Картометрический	1.00	-
92	436481.15	1315413.66	Картометрический	1.00	-
93	436563.85	1315309.68	Картометрический	1.00	-
94	436662.23	1315137.87	Картометрический	1.00	-
95	436823.75	1314981.98	Картометрический	1.00	-
96	436893.86	1314921.67	Картометрический	1.00	-
97	436917.53	1314899.17	Картометрический	1.00	-
98	436923.20	1314897.59	Картометрический	1.00	-
99	436957.39	1314866.11	Картометрический	1.00	-
100	437116.62	1314719.50	Картометрический	1.00	-
101	437193.25	1314638.69	Картометрический	1.00	-
102	437410.36	1314359.93	Картометрический	1.00	-
103	437418.10	1314226.54	Картометрический	1.00	-
104	437501.49	1314097.27	Картометрический	1.00	-
105	437516.18	1313969.39	Картометрический	5.00	-
106	437594.88	1313835.23	Картометрический	5.00	-
107	437636.91	1313676.39	Картометрический	5.00	-
108	437770.39	1313363.75	Картометрический	5.00	-
109	437714.57	1312969.43	Картометрический	5.00	-
110	437994.29	1312624.79	Картометрический	5.00	-
111	438157.15	1312390.63	Картометрический	1.00	-
112	438204.65	1312224.48	Картометрический	1.00	-
113	438275.74	1312012.54	Картометрический	1.00	-
114	438363.99	1312001.21	Картометрический	1.00	-
115	438385.46	1311978.87	Картометрический	1.00	-
116	438451.99	1311958.88	Картометрический	1.00	-
117	438497.25	1311652.34	Картометрический	1.00	-
118	438508.72	1311574.67	Картометрический	1.00	-
119	438520.80	1311493.60	Картометрический	1.00	-
120	438569.52	1311352.57	Картометрический	1.00	-
121	438576.01	1311331.24	Картометрический	1.00	-
122	438576.09	1311320.34	Картометрический	1.00	-
123	438579.88	1311299.40	Картометрический	1.00	-
124	438581.85	1311279.44	Картометрический	1.00	-
125	438583.77	1311267.50	Картометрический	1.00	-
126	438598.69	1311137.04	Картометрический	1.00	-
127	438585.10	1310765.10	Картометрический	1.00	-
128	438571.18	1310586.18	Картометрический	1.00	-
129	438560.29	1310498.62	Картометрический	1.00	-
130	438548.78	1310412.40	Картометрический	1.00	-
131	438541.13	1310355.69	Картометрический	1.00	-
132	438294.36	1310189.57	Картометрический	1.00	-

1	2	3	4	5	6
133	438283.08	1310083.78	Картометрический	1.00	-
134	438176.98	1309909.57	Картометрический	5.00	-
135	438053.85	1309740.07	Картометрический	5.00	-
136	437707.64	1309457.20	Картометрический	5.00	-
137	437601.58	1309329.70	Картометрический	5.00	-
138	437469.80	1309248.37	Картометрический	5.00	-
139	437410.40	1308785.95	Картометрический	1.00	-
140	437410.86	1308785.49	Картометрический	1.00	-
141	437503.83	1308693.97	Картометрический	1.00	-
142	437322.82	1308488.15	Картометрический	1.00	-
143	437294.14	1308505.84	Картометрический	1.00	-
144	437269.62	1308520.96	Картометрический	1.00	-
145	437196.54	1308566.03	Картометрический	1.00	-
146	437137.62	1308602.37	Картометрический	1.00	-
147	437018.57	1308600.21	Картометрический	1.00	-
148	436822.17	1308379.65	Картометрический	5.00	-
149	436737.64	1308285.80	Картометрический	5.00	-
150	436797.78	1308209.47	Картометрический	5.00	-
151	436827.26	1308111.86	Картометрический	5.00	-
152	436977.98	1308007.29	Картометрический	5.00	-
153	436897.58	1307850.16	Картометрический	5.00	-
154	436827.96	1307753.29	Картометрический	5.00	-
155	436731.55	1307701.25	Картометрический	5.00	-
156	436577.18	1307551.25	Картометрический	5.00	-
157	436480.34	1307457.46	Картометрический	5.00	-
158	436427.92	1307295.87	Картометрический	5.00	-
159	436209.86	1307019.05	Картометрический	5.00	-
160	435973.77	1307050.86	Картометрический	1.00	-
161	435863.51	1307067.67	Картометрический	1.00	-
162	435752.77	1307148.82	Картометрический	1.00	-
163	435628.53	1307209.43	Картометрический	1.00	-
164	435529.12	1307169.75	Картометрический	1.00	-
165	435511.55	1307162.73	Картометрический	1.00	-
166	435433.49	1307121.71	Картометрический	1.00	-
167	435243.09	1307060.71	Картометрический	1.00	-
168	434943.18	1306891.04	Картометрический	1.00	-
169	434746.17	1306773.82	Картометрический	1.00	-
170	434628.32	1306694.13	Картометрический	1.00	-
171	434517.22	1306604.17	Картометрический	1.00	-
172	434417.36	1306514.73	Картометрический	1.00	-
173	434215.53	1306321.51	Картометрический	1.00	-
174	434088.19	1306157.26	Картометрический	1.00	-
175	433947.16	1305981.32	Картометрический	1.00	-
1	434118.02	1305932.34	Картометрический	1.00	-

3. Сведения о характерных точках части (частей) границы объекта					
Обозначение характерных точек части границы	Координаты, м		Метод определения координат характерной точки	Средняя квадратическая погрешность положения характерной точки (Mt), м	Описание обозначения точки на местности (при наличии)
	X	Y			
1	2	3	4	5	6
Часть №					
-	-	-	-	-	-

Figure 1
Cross-section of the river



Figure 1



Սև գույնով նշված է
Սև գույնով նշված է
Սև գույնով նշված է
Սև գույնով նշված է

ОПИСАНИЕ МЕСТОПОЛОЖЕНИЯ ГРАНИЦ

Зона сельскохозяйственного производства - СХ1

(наименование объекта, местоположение границ которого описано
(далее - объект)

Раздел 1

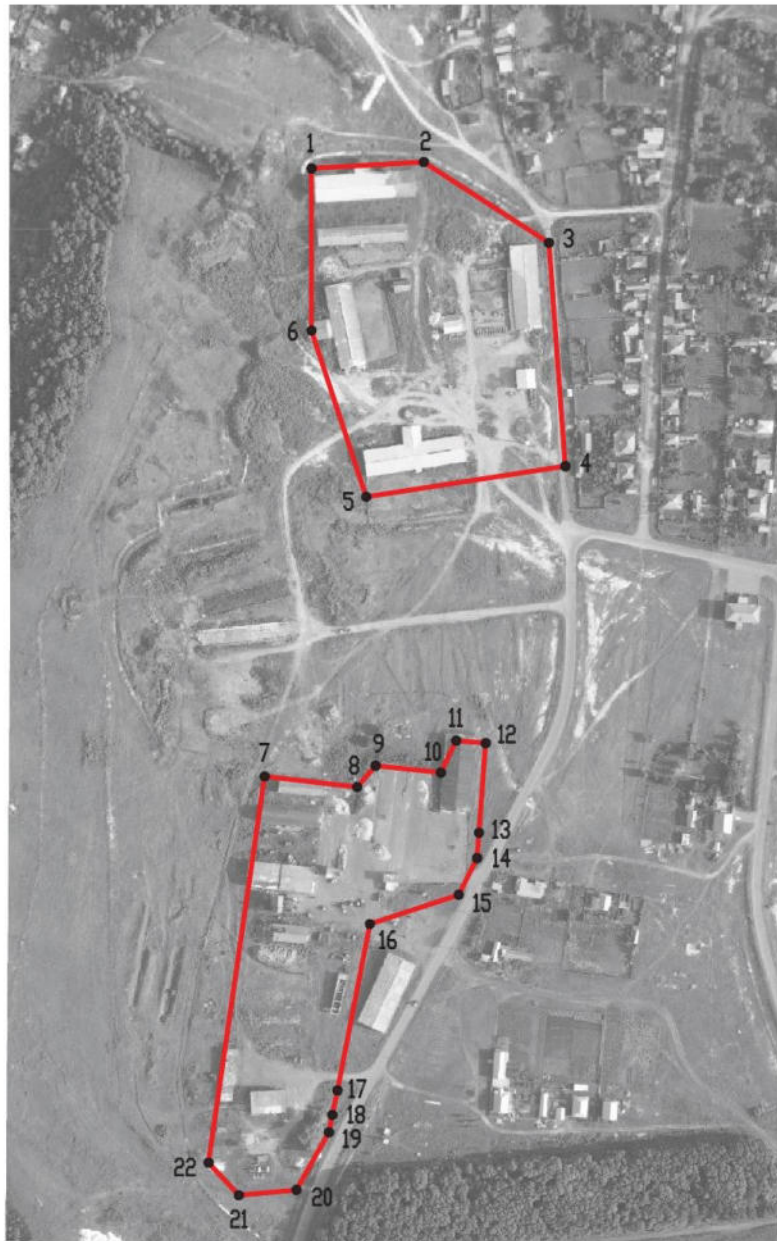
Сведения об объекте		
№ п/п	Характеристики объекта	Описание характеристик
1	2	3
1	Местоположение объекта	Воронежская область, Лискинский муниципальный район, Селявинское сельское поселение
2	Площадь объекта \pm величина погрешности определения площади ($P \pm \Delta P$)	70673 \pm 930 м ²
3	Иные характеристики объекта	-

Раздел 2

Сведения о местоположении границ объекта					
1. Система координат: МСК - 36, зона 1					
2. Сведения о характерных точках границ объекта					
Обозначение характерных точек границ	Координаты, м		Метод определения координат характерной точки	Средняя квадратическая погрешность положения характерной точки (Mt), м	Описание обозначения точки на местности (при наличии)
	X	Y			
1	2	3	4	5	6
1	438044.67	1310651.65	Картометрический	1.00	-
2	438049.44	1310733.80	Картометрический	1.00	-
3	437990.38	1310825.33	Картометрический	1.00	-
4	437827.05	1310837.31	Картометрический	1.00	-
5	437804.71	1310691.67	Картометрический	1.00	-
6	437926.23	1310651.54	Картометрический	1.00	-
1	438044.67	1310651.65	Картометрический	1.00	-
7	437600.44	1310617.26	Картометрический	1.00	-
8	437592.60	1310685.03	Картометрический	1.00	-
9	437608.22	1310698.49	Картометрический	1.00	-
10	437603.14	1310746.30	Картометрический	1.00	-
11	437626.58	1310757.40	Картометрический	1.00	-
12	437624.71	1310779.10	Картометрический	1.00	-
13	437559.17	1310774.21	Картометрический	1.00	-
14	437540.66	1310772.77	Картометрический	1.00	-
15	437513.94	1310759.32	Картометрический	1.00	-
16	437492.51	1310694.31	Картометрический	1.00	-
17	437370.93	1310670.59	Картометрический	1.00	-
18	437353.06	1310666.91	Картометрический	1.00	-
19	437340.33	1310664.38	Картометрический	1.00	-
20	437298.27	1310640.61	Картометрический	1.00	-
21	437294.36	1310598.51	Картометрический	1.00	-
22	437318.09	1310576.32	Картометрический	1.00	-
7	437600.44	1310617.26	Картометрический	1.00	-
3. Сведения о характерных точках части (частей) границы объекта					
Обозначение характерных точек части границы	Координаты, м		Метод определения координат характерной точки	Средняя квадратическая погрешность положения характерной точки (Mt), м	Описание обозначения точки на местности (при наличии)
	X	Y			
1	2	3	4	5	6
Часть №					
-	-	-	-	-	-

Раздел 4

План границ объекта

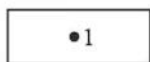


Используемые условные знаки и обозначения :



границы территориальной зоны

Масштаб 1:5000



• 1 характерная точка границ территориальной зоны

Руководитель БУВО «Нормативно-проектный центр»

Подпись *Ю.В. Шалыгина* Ю.В. Шалыгина Дата « 27 » декабря 2019 г.

Место для оттиска печати (при наличии) лица, составившего описание местоположения границ объекта



ОПИСАНИЕ МЕСТОПОЛОЖЕНИЯ ГРАНИЦ

Зона ритуальных объектов - СН1

(наименование объекта, местоположение границ которого описано
(далее - объект)

Раздел 1

Сведения об объекте		
№ п/п	Характеристики объекта	Описание характеристик
1	2	3
1	Местоположение объекта	Воронежская область, Лискинский муниципальный район, Селявинское сельское поселение
2	Площадь объекта \pm величина погрешности определения площади ($P \pm \Delta P$)	1077+/-115 м ²
3	Иные характеристики объекта	-

Раздел 2

Сведения о местоположении границ объекта					
1. Система координат: МСК - 36, зона 1					
2. Сведения о характерных точках границ объекта					
Обозначение характерных точек границ	Координаты, м		Метод определения координат характерной точки	Средняя квадратическая погрешность положения характерной точки (Mt), м	Описание обозначения точки на местности (при наличии)
	X	Y			
1	2	3	4	5	6
1	436522.51	1314216.76	Картометрический	1.00	-
2	436519.24	1314241.61	Картометрический	1.00	-
3	436479.18	1314240.61	Картометрический	1.00	-
4	436477.88	1314214.66	Картометрический	1.00	-
1	436522.51	1314216.76	Картометрический	1.00	-
3. Сведения о характерных точках части (частей) границы объекта					
Обозначение характерных точек части границы	Координаты, м		Метод определения координат характерной точки	Средняя квадратическая погрешность положения характерной точки (Mt), м	Описание обозначения точки на местности (при наличии)
	X	Y			
1	2	3	4	5	6
Часть №					
-	-	-	-	-	-

Раздел 4

План границ объекта

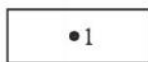


Масштаб 1:5000

Используемые условные знаки и обозначения :



границы территориальной зоны



•1 характерная точка границ территориальной зоны

Руководитель БУВО «Нормативно-проектный центр»

Подпись  Ю.В. Шалыгина Дата « 27 » декабря 2019 г.

Место для оттиска печати (при наличии) лица, составившего описание местоположения границ объекта



ОПИСАНИЕ МЕСТОПОЛОЖЕНИЯ ГРАНИЦ

Зона садоводства и огородничества - СО1

(наименование объекта, местоположение границ которого описано
(далее - объект)

Раздел 1

Сведения об объекте		
№ п/п	Характеристики объекта	Описание характеристик
1	2	3
1	Местоположение объекта	Воронежская область, Лискинский муниципальный район, Селявинское сельское поселение
2	Площадь объекта \pm величина погрешности определения площади ($P \pm \Delta P$)	261878 \pm 8955 м ²
3	Иные характеристики объекта	-

Раздел 2




Сведения о местоположении границ объекта					
1. Система координат: МСК - 36, зона 1					
2. Сведения о характерных точках границ объекта					
Обозначение характерных точек границ	Координаты, м		Метод определения координат характерной точки	Средняя квадратическая погрешность положения характерной точки (Mt), м	Описание обозначения точки на местности (при наличии)
	X	Y			
1	2	3	4	5	6
1	436590.94	1314997.25	Картометрический	1.00	-
2	436589.36	1314998.84	Картометрический	1.00	-
3	436324.91	1315238.64	Картометрический	1.00	-
4	436234.72	1315145.67	Картометрический	1.00	-
5	436109.15	1315067.56	Картометрический	1.00	-
6	436020.54	1315028.83	Картометрический	1.00	-
7	436010.72	1315054.38	Картометрический	1.00	-
8	435999.92	1315133.35	Картометрический	5.00	-
9	435866.94	1315070.59	Картометрический	5.00	-
10	435765.22	1315002.35	Картометрический	5.00	-
11	435926.98	1314748.57	Картометрический	5.00	-
12	436007.93	1314657.71	Картометрический	1.00	-
13	436008.70	1314653.38	Картометрический	1.00	-
14	436180.82	1314768.89	Картометрический	1.00	-
15	436286.35	1314665.25	Картометрический	1.00	-
16	436379.34	1314757.54	Картометрический	1.00	-
1	436590.94	1314997.25	Картометрический	1.00	-
3. Сведения о характерных точках части (частей) границы объекта					
Обозначение характерных точек части границы	Координаты, м		Метод определения координат характерной точки	Средняя квадратическая погрешность положения характерной точки (Mt), м	Описание обозначения точки на местности (при наличии)
	X	Y			
1	2	3	4	5	6
Часть №					
-	-	-	-	-	-

Раздел 4

План границ объекта



Используемые условные знаки и обозначения:

- | | |
|---|---|
|  | границы территориальной зоны |
|  | границы муниципального образования |
|  | характерная точка границ территориальной зоны |

Масштаб 1:5000

Руководитель БУВО «Нормативно-проектный центр»

Подпись  Ю.В. Шалыгина Дата « 27 » декабря 2019 г.

Место для оттиска печати (при наличии) лица, составившего описание местоположения границ объекта

