

**ДЕПАРТАМЕНТ
АРХИТЕКТУРЫ И ГРАДОСТРОИТЕЛЬСТВА
ВОРОНЕЖСКОЙ ОБЛАСТИ**

ПРИКАЗ

04.06.2020

№ 45-01-04/404

г. Воронеж

**Об утверждении правил землепользования и застройки
Гончаровского сельского поселения Подгоренского муниципального
района Воронежской области**

В соответствии с Градостроительным кодексом Российской Федерации, Федеральным законом от 06.10.2003 № 131-ФЗ «Об общих принципах организации местного самоуправления в Российской Федерации», Законом Воронежской области от 07.07.2006 № 61-ОЗ «О регулировании градостроительной деятельности в Воронежской области», Законом Воронежской области от 20.12.2018 № 173-ОЗ «О перераспределении полномочий по утверждению правил землепользования и застройки между органами местного самоуправления поселений Воронежской области, городского округа город Нововоронеж, Борисоглебского городского округа и исполнительными органами государственной власти Воронежской области», постановлением правительства Воронежской области от 31.12.2014 № 1240 «Об утверждении Положения о департаменте архитектуры и градостроительства Воронежской области», на основании приказа департамента архитектуры и градостроительства Воронежской области от 01.03.2019 № 45-01-04/27 «О подготовке проектов правил землепользования и застройки поселений Аннинского, Бобровского, Верхнемамонского,

Верхнехавского, Воробьёвского, Каширского, Лискинского, Новоусманского, Ольховатского, Павловского, Панинского, Подгоренского, Рамонского, Семилукского и Хохольского муниципальных районов и городского округа город Нововоронеж Воронежской области», с учетом заключения о результатах публичных слушаний от 04.02.2020

п р и к а з ы в а ю:

1. Утвердить прилагаемые правила землепользования и застройки Гончаровского сельского поселения Подгоренского муниципального района Воронежской области.

2. Признать утратившим силу решение Совета народных депутатов Гончаровского сельского поселения Подгоренского муниципального района Воронежской области от 11.10.2018 № 22 «Об утверждении Правил землепользования и застройки Гончаровского сельского поселения (в новой редакции)».

3. Контроль исполнения настоящего приказа возложить на заместителя руководителя департамента архитектуры и градостроительства Воронежской области – начальника отдела территориального планирования Беляеву С.М.

Руководитель департамента
архитектуры и градостроительства
Воронежской области



А.А. Еренков

УТВЕРЖДЕНЫ
приказом департамента
архитектуры и градостроительства
Воронежской области
от 04.06.2020 № 45-01-04/404

**ПРАВИЛА ЗЕМЛЕПОЛЬЗОВАНИЯ И ЗАСТРОЙКИ
ГОНЧАРОВСКОГО СЕЛЬСКОГО ПОСЕЛЕНИЯ
ПОДГОРЕНСКОГО МУНИЦИПАЛЬНОГО РАЙОНА
ВОРОНЕЖСКОЙ ОБЛАСТИ**

**ЧАСТЬ I. ПОРЯДОК ПРИМЕНЕНИЯ ПРАВИЛ
ЗЕМЛЕПОЛЬЗОВАНИЯ И ЗАСТРОЙКИ И ВНЕСЕНИЯ В НИХ
ИЗМЕНЕНИЙ**

Раздел 1. Общие положения

1. Предмет регулирования и цели подготовки Правил землепользования и застройки Гончаровского сельского поселения Подгоренского муниципального района Воронежской области

1. Правила землепользования и застройки Гончаровского сельского поселения Подгоренского муниципального района Воронежской области (далее – Правила) являются документом градостроительного зонирования, который утверждается нормативным правовым актом департамента архитектуры и градостроительства Воронежской области и в котором устанавливаются территориальные зоны, градостроительные регламенты, порядок применения такого документа и порядок внесения в него изменений.

2. Правила разработаны в соответствии с Градостроительным кодексом Российской Федерации (далее – ГрК РФ), Земельным кодексом Российской Федерации, Федеральным законом от 06.10.2003 № 131-ФЗ «Об общих принципах организации местного самоуправления в Российской Федерации», иными нормативными правовыми актами Российской Федерации, Воронежской области, муниципальными правовыми актами

муниципального образования с учетом положений нормативных актов и документов, определяющих основные направления социально-экономического и градостроительного развития муниципального образования, а также сведений Единого государственного реестра недвижимости, сведений, документов и материалов, содержащихся в государственных информационных системах обеспечения градостроительной деятельности.

3. Правила разработаны в целях:

– создания условий для устойчивого развития территории муниципального образования, сохранения окружающей среды и объектов культурного наследия;

– создания условий для планировки территории муниципального образования;

– обеспечения прав и законных интересов физических и юридических лиц, в том числе правообладателей земельных участков и объектов капитального строительства;

– создания условий для привлечения инвестиций, в том числе путем предоставления возможности выбора наиболее эффективных видов разрешенного использования земельных участков и объектов капитального строительства.

2. Основные понятия, используемые в Правилах

В настоящих Правилах используются основные понятия, установленные законодательством Российской Федерации.

3. Сфера применения Правил

1. Действие настоящих Правил распространяется на всю территорию Гончаровского сельского поселения Подгоренского муниципального района Воронежской области. Правила обязательны для соблюдения органами государственной власти, органами местного самоуправления, физическими и юридическими лицами, при осуществлении ими градостроительной деятельности на территории Гончаровского

сельского поселения Подгоренского муниципального района Воронежской области.

2. Настоящие Правила применяются наряду с:

– техническими регламентами и иными обязательными требованиями, установленными в соответствии с законодательством в целях обеспечения безопасности жизни и здоровья людей, надежности и безопасности зданий, строений и сооружений, сохранения окружающей природной среды и объектов культурного наследия;

– региональными и местными нормативами градостроительного проектирования.

4. Содержание и порядок применения Правил

1. Правила включают в себя:

- 1) порядок их применения и внесения изменений в Правила;
- 2) карту градостроительного зонирования;
- 3) градостроительные регламенты.

Обязательным приложением к настоящим Правилам являются сведения о границах территориальных зон, которые должны содержать графическое описание местоположения границ территориальных зон, перечень координат характерных точек этих границ в системе координат, используемой для ведения Единого государственного реестра недвижимости.

2. Порядок применения Правил и внесения в них изменений включает в себя положения:

- 1) о регулировании землепользования и застройки;
- 2) об изменении видов разрешенного использования земельных участков и объектов капитального строительства физическими и юридическими лицами;
- 3) о подготовке документации по планировке территории органами местного самоуправления;
- 4) о проведении общественных обсуждений или публичных слушаний по вопросам землепользования и застройки;

- 5) о внесении изменений в Правила;
- 6) о регулировании иных вопросов землепользования и застройки.

5. Использование объектов недвижимости, не соответствующих настоящим Правилам

1. Земельные участки или объекты капитального строительства, виды разрешенного использования, предельные (минимальные и (или) максимальные) размеры и предельные параметры которых не соответствуют градостроительному регламенту, могут использоваться без установления срока приведения их в соответствие с градостроительным регламентом, за исключением случаев, если использование таких земельных участков и объектов капитального строительства опасно для жизни или здоровья человека, для окружающей среды, объектов культурного наследия.

2. Реконструкция указанных в подпункте 1 настоящего пункта объектов капитального строительства может осуществляться только путем приведения таких объектов в соответствие с градостроительным регламентом или путем уменьшения их несоответствия предельным параметрам разрешенного строительства, реконструкции. Изменение видов разрешенного использования указанных земельных участков и объектов капитального строительства может осуществляться путем приведения их в соответствие с видами разрешенного использования земельных участков и объектов капитального строительства, установленными градостроительным регламентом.

3. В случае если использование указанных в подпункте 1 настоящего пункта земельных участков и объектов капитального строительства продолжается и опасно для жизни или здоровья человека, для окружающей среды, объектов культурного наследия, в соответствии с федеральными законами может быть наложен запрет на использование таких земельных участков и объектов.

6. Открытость и доступность информации о землепользовании и застройке

1. Настоящие Правила являются открытыми и общедоступными.
2. Настоящие Правила подлежат опубликованию в порядке, установленном для официального опубликования нормативных правовых актов Воронежской области, и размещению в федеральной государственной информационной системе территориального планирования и в государственной информационной системе обеспечения градостроительной деятельности.

Раздел 2. Положения о регулировании землепользования и застройки

7. Перераспределение полномочий между органами местного самоуправления Гончаровского сельского поселения Подгоренского муниципального района Воронежской области и департаментом архитектуры и градостроительства Воронежской области

1. На основании Закона Воронежской области от 20.12.2018 № 173-ОЗ «О перераспределении полномочий по утверждению правил землепользования и застройки между органами местного самоуправления поселений Воронежской области, городского округа город Нововоронеж, Борисоглебского городского округа и исполнительными органами государственной власти Воронежской области» (далее – Закон Воронежской области) и в соответствии со статьей 8.2 ГрК РФ, пунктом 6.1 статьи 26.3 Федерального закона от 06.10.1999 № 184-ФЗ «Об общих принципах организации законодательных (представительных) и исполнительных органов государственной власти субъектов Российской Федерации», частью 1.2 статьи 17 Федерального закона от 06.10.2003 № 131-ФЗ «Об общих принципах организации местного самоуправления в Российской Федерации» полномочия по утверждению Правил перераспределены между органами местного самоуправления Гончаровского сельского поселения Подгоренского муниципального района Воронежской области и

департаментом архитектуры и градостроительства Воронежской области (далее – Уполномоченный орган) на срок, установленный Законом Воронежской области.

2. После истечения срока, указанного в Законе Воронежской области, полномочия Уполномоченного органа, предусмотренные настоящими Правилами, осуществляются органами местного самоуправления Гончаровского сельского поселения Подгоренского муниципального района Воронежской области в соответствии с требованиями ГрК РФ.

8. Полномочия Уполномоченного органа по вопросам землепользования и застройки

1. Полномочия Уполномоченного органа по вопросам землепользования и застройки включают:

1) принятие решений о подготовке проекта Правил, о подготовке проекта о внесении изменений в Правила;

2) утверждение Правил, утверждение внесения изменений в Правила;

3) принятие решений о предоставлении разрешений на условно разрешенный вид использования объектов капитального строительства или земельного участка;

4) принятие решений о предоставлении разрешения на отклонение от предельных параметров разрешенного строительства, реконструкции объектов капитального строительства;

5) иные полномочия в соответствии с действующим законодательством.

9. Комиссия по подготовке проектов Правил

1. Комиссия по подготовке проектов правил землепользования и застройки поселений Воронежской области, городского округа город Нововоронеж, Борисоглебского городского округа (далее – Комиссия) является специально созданным постоянно действующим коллегиальным

органом при Уполномоченном органе в целях реализации полномочий, указанных в пункте 8 настоящих Правил, перераспределенных в соответствии с Законом Воронежской области и обеспечения выполнения задач градостроительного зонирования.

2. Комиссия создается и прекращает свою деятельность приказом Уполномоченного органа.

3. Состав и порядок деятельности Комиссии утверждается приказом Уполномоченного органа.

Раздел 3. Положения об изменении видов разрешенного использования земельных участков и объектов капитального строительства физическими и юридическими лицами

10. Изменение видов разрешенного использования земельных участков и объектов капитального строительства

1. Для каждой из установленных настоящими Правилами территориальных зон могут устанавливаться основные, условно разрешенные и вспомогательные виды разрешенного использования земельных участков и объектов капитального строительства.

2. Изменение одного вида разрешенного использования земельных участков и объектов капитального строительства на другой вид такого использования осуществляется в соответствии с градостроительным регламентом при условии соблюдения требований технических регламентов.

3. Основные и вспомогательные виды разрешенного использования земельных участков и объектов капитального строительства правообладателями земельных участков и объектов капитального строительства, за исключением органов государственной власти, органов местного самоуправления, государственных и муниципальных учреждений, государственных и муниципальных унитарных предприятий, выбираются самостоятельно без дополнительных разрешений и согласования.

4. Решения об изменении одного вида разрешенного использования земельных участков и объектов капитального строительства, расположенных на землях, на которые действие градостроительных регламентов не распространяется или для которых градостроительные регламенты не устанавливаются, на другой вид такого использования принимаются в соответствии с федеральными законами.

11. Предоставление разрешения на условно разрешенный вид использования земельного участка или объекта капитального строительства

1. Физическое или юридическое лицо, заинтересованное в предоставлении разрешения на условно разрешенный вид использования земельного участка или объекта капитального строительства (далее - разрешение на условно разрешенный вид использования), направляет заявление о предоставлении разрешения на условно разрешенный вид использования в Комиссию. Заявление о предоставлении разрешения на условно разрешенный вид использования может быть направлено в форме электронного документа, подписанного электронной подписью в соответствии с требованиями Федерального закона от 06.04.2011 № 63-ФЗ «Об электронной подписи».

2. Порядок предоставления разрешения на условно разрешенный вид использования земельного участка или объекта капитального строительства определен статьей 39 ГрК РФ.

3. Проект решения о предоставлении разрешения на условно разрешенный вид использования подлежит рассмотрению на общественных обсуждениях или публичных слушаниях, проводимых в порядке, установленном статьей 5.1 ГрК РФ, с учетом положений статьи 39 ГрК РФ.

12. Предоставление разрешения на отклонение от предельных параметров разрешенного строительства, реконструкции объектов капитального строительства

1. Правообладатели земельных участков, размеры которых меньше установленных градостроительным регламентом минимальных размеров

земельных участков либо конфигурация, инженерно-геологические или иные характеристики которых неблагоприятны для застройки, вправе обратиться за разрешениями на отклонение от предельных параметров разрешенного строительства, реконструкции объектов капитального строительства (далее также – разрешение на отклонение от предельных параметров).

2. Правообладатели земельных участков вправе обратиться за разрешениями на отклонение от предельных параметров разрешенного строительства, реконструкции объектов капитального строительства, если такое отклонение необходимо в целях однократного изменения одного или нескольких предельных параметров разрешенного строительства, реконструкции объектов капитального строительства, установленных градостроительным регламентом для конкретной территориальной зоны, не более чем на десять процентов.

3. Порядок предоставления разрешения на отклонение от предельных параметров определен статьей 40 ГрК РФ.

4. Проект решения о предоставлении разрешения на отклонение от предельных параметров подлежит рассмотрению на общественных обсуждениях или публичных слушаниях, проводимых в порядке, установленном статьей 5.1 ГрК РФ, с учетом положений статьи 39 ГрК РФ, за исключением случая, указанного в части 1.1 статьи 40 ГрК РФ.

Раздел 4. Положения о подготовке документации по планировке территории органами местного самоуправления

13. Общие положения о подготовке документации по планировке территории

1. Подготовка документации по планировке территории осуществляется в целях обеспечения устойчивого развития территорий, в том числе выделения элементов планировочной структуры, установления границ земельных участков, установления границ зон планируемого размещения объектов капитального строительства.

2. Подготовка документации по планировке территории осуществляется в соответствии с главой 5 ГрК РФ.

3. Состав и содержание документации по планировке территории определяется ГрК РФ.

Раздел 5. Положения о проведении общественных обсуждений или публичных слушаний по вопросам землепользования и застройки

14. Общие положения о порядке проведения общественных обсуждений или публичных слушаний в сфере градостроительной деятельности

1. В целях соблюдения права человека на благоприятные условия жизнедеятельности, прав и законных интересов правообладателей земельных участков и объектов капитального строительства по проектам правил землепользования и застройки, проектам планировки территории, проектам межевания территории, проектам, предусматривающим внесение изменений в один из указанных утвержденных документов, проектам решений о предоставлении разрешения на условно разрешенный вид использования земельного участка или объекта капитального строительства, проектам решений о предоставлении разрешения на отклонение от предельных параметров разрешенного строительства, реконструкции объектов капитального строительства в соответствии с уставом муниципального образования и (или) нормативным правовым актом представительного органа муниципального образования и с учетом положений ГрК РФ проводятся общественные обсуждения или публичные слушания, за исключением случаев, предусмотренных ГрК РФ и другими федеральными законами.

2. Порядок проведения общественных обсуждений или публичных слушаний определяется ГрК РФ, Уставом Гончаровского сельского поселения Подгоренского муниципального района Воронежской области и (или) нормативным правовым актом представительного органа муниципального образования.

Раздел 6. Положения о внесении изменений в Правила

15. Основания и порядок внесения изменений в Правила

1. Основания для рассмотрения вопроса о внесении изменений в настоящие Правила предусмотрены статьей 33 ГрК РФ.
2. Внесение изменений в Правила осуществляется в порядке, предусмотренном статьями 31 и 32 ГрК РФ, с учетом особенностей, установленных статьей 33 ГрК РФ.

Раздел 7. Положения о регулировании иных вопросов землепользования и застройки

16. Общие принципы регулирования иных вопросов землепользования и застройки на территории Гончаровского сельского поселения Подгоренского муниципального района Воронежской области

Иные вопросы землепользования и застройки на территории Гончаровского сельского поселения Подгоренского муниципального района Воронежской области регулируются законодательством Российской Федерации, Воронежской области, муниципальными правовыми актами Гончаровского сельского поселения Подгоренского муниципального района Воронежской области.

ЧАСТЬ II. КАРТА ГРАДОСТРОИТЕЛЬНОГО ЗОНИРОВАНИЯ

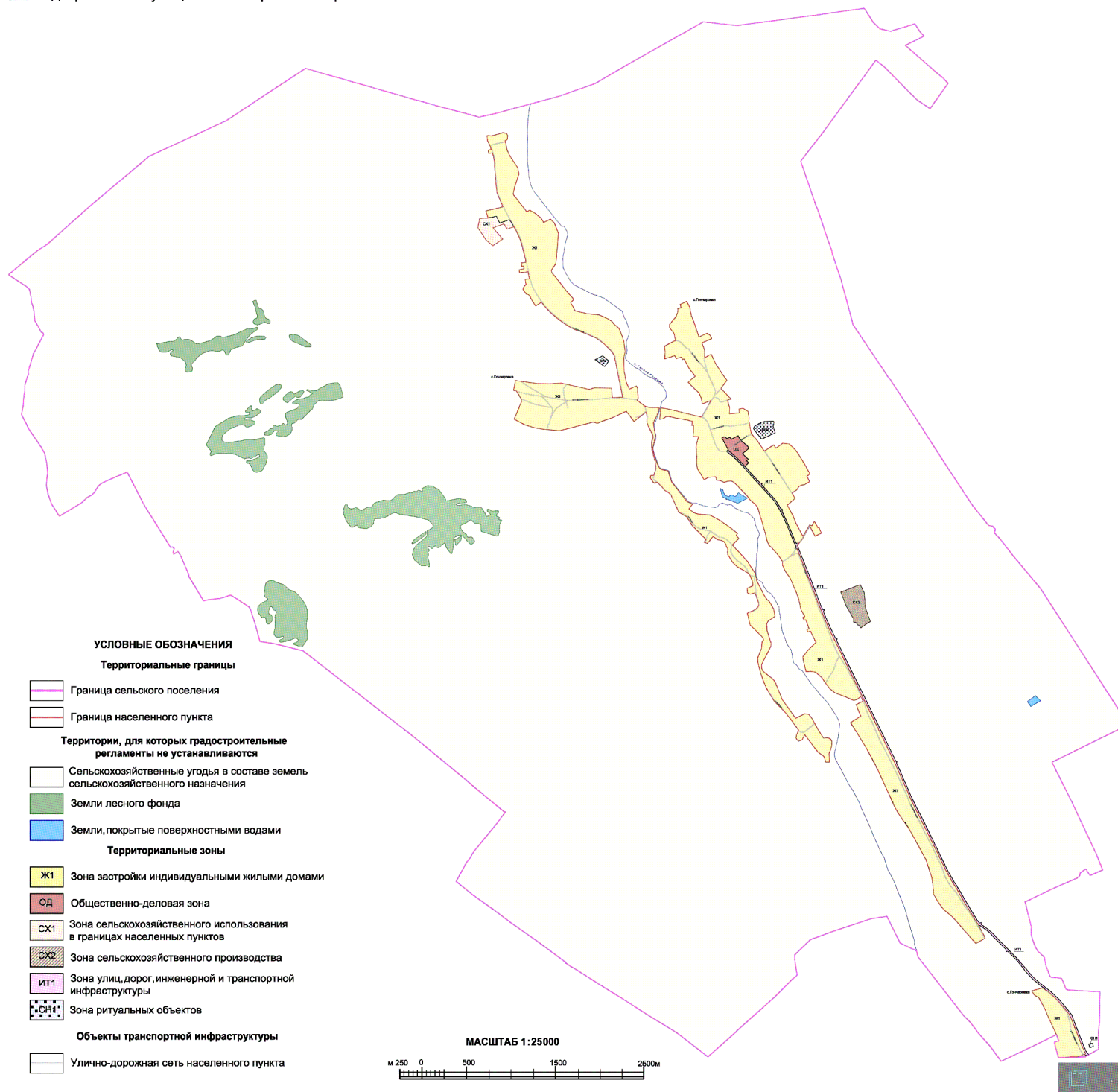
17. Карты градостроительного зонирования

1. Карта градостроительного зонирования территории Гончаровского сельского поселения Подгоренского муниципального района Воронежской области.



ПРАВИЛА ЗЕМЛЕПОЛЬЗОВАНИЯ И ЗАСТРОЙКИ

Карта градостроительного зонирования территории Гончаровского сельского поселения
Подгоренского муниципального района Воронежской области

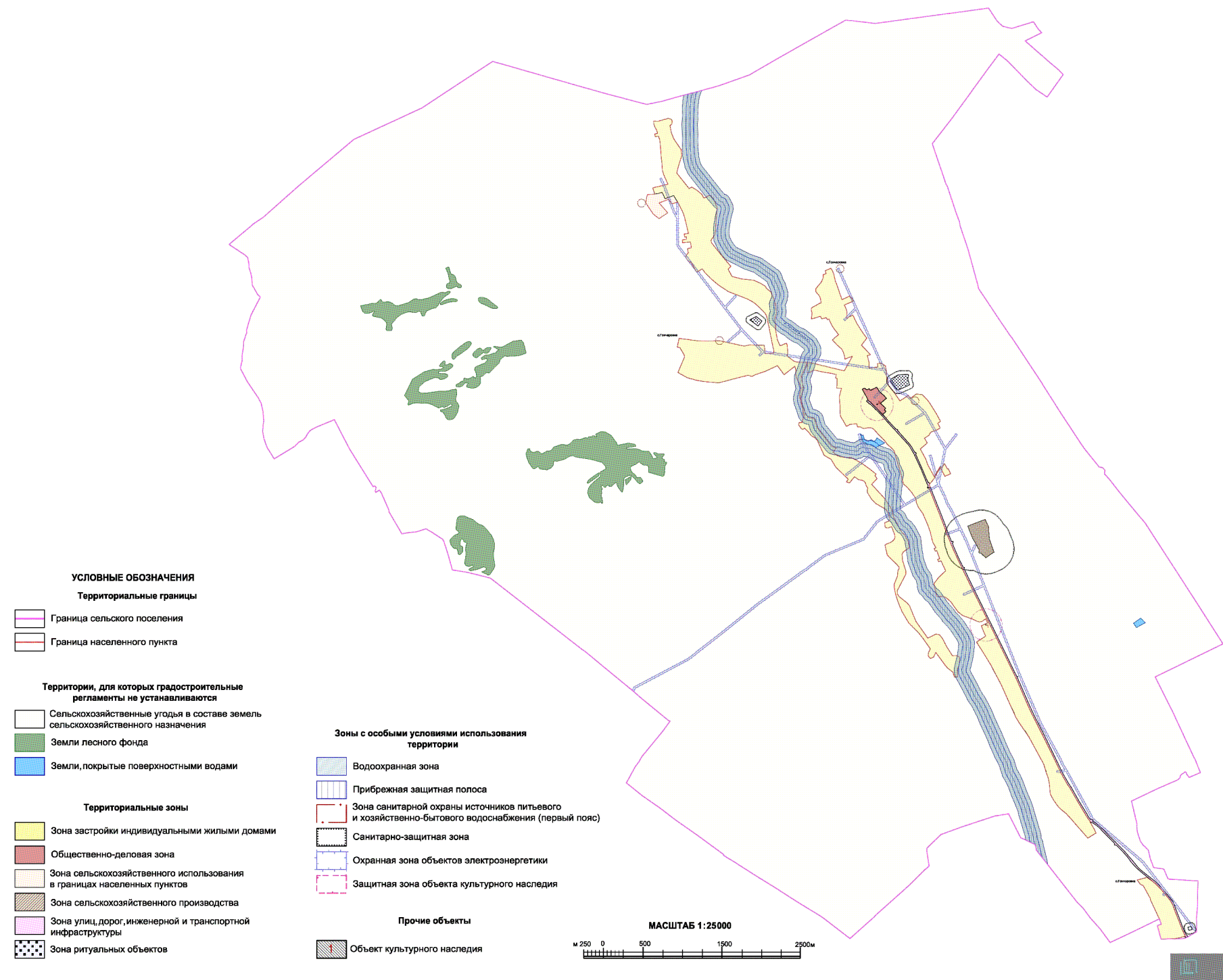


2. Карта градостроительного зонирования с отображением зон с особыми условиями использования территории Гончаровского сельского поселения Подгоренского муниципального района Воронежской области.



ПРАВИЛА ЗЕМЛЕПОЛЬЗОВАНИЯ И ЗАСТРОЙКИ

Карта градостроительного зонирования с отображением зон с особыми условиями использования территории
Гончаровского сельского поселения Подгоренского муниципального района Воронежской области



2.1. На территории Гончаровского сельского поселения Подгоренского муниципального района Воронежской области располагаются следующие объекты культурного наследия:

№ п/п	Наименование объекта культурного наследия	Сведения о границах территории объекта культурного наследия	Сведения о границах защитной зоны объекта культурного наследия	Сведения о границах зоны охраны объекта культурного наследия
1	Правление волостное	Не установлена	Установлена приказом управления по охране объектов культурного наследия Воронежской области от 19.11.2019 № 71-01-07/297 «Об утверждении графического описания местоположения границ (с перечнем координат характерных точек этих границ) защитных зон объектов культурного наследия, расположенных на территории Воронежской области» (далее – приказ от 19.11.2019 № 71-01-07/297)	Не установлена
2	Братская могила № 249	Не установлена	Установлена приказом от 19.11.2019 № 71-01-07/297	Не установлена

18. Перечень территориальных зон, установленных на карте градостроительного зонирования

1. Порядок установления территориальных зон определен статьей 34 ГрК РФ. На карте градостроительного зонирования установлены следующие виды территориальных зон:

Наименование территориальной зоны	Кодовое обозначение территориальной зоны
Жилые зоны	
Зона застройки индивидуальными жилыми домами	Ж1
Общественно-деловые зоны	
Общественно-деловая зона	ОД
Зоны инженерной и транспортной инфраструктуры	
Зона улиц, дорог, инженерной и транспортной инфраструктуры	ИТ1
Зоны сельскохозяйственного использования	
Зона сельскохозяйственного использования в границах населенных пунктов	СХ1
Зона сельскохозяйственного производства	СХ2
Зоны специального назначения	
Зона ритуальных объектов	СН1

2. Сведения о границах территориальных зон, содержащие графическое описание местоположения границ территориальных зон, перечень координат характерных точек границ территориальных зон села Гончаровка, являются приложением № 1 к настоящим Правилам.

3. Сведения о границах территориальных зон, содержащие графическое описание местоположения границ территориальных зон, перечень координат характерных точек границ территориальных зон, расположенных за границами населенного пункта на территории Гончаровского сельского поселения, являются приложением № 2 к настоящим Правилам.

ЧАСТЬ III. ГРАДОСТРОИТЕЛЬНЫЕ РЕГЛАМЕНТЫ

19. Общие положения о градостроительном регламенте

1. Градостроительным регламентом определяется правовой режим земельных участков, равно как всего, что находится над и под поверхностью земельных участков и используется в процессе их застройки и последующей эксплуатации объектов капитального строительства.

2. Действие градостроительного регламента распространяется в равной мере на все земельные участки и объекты капитального строительства, расположенные в пределах границ территориальной зоны, обозначенной на карте градостроительного зонирования.

3. Земли и земельные участки, на которые действие градостроительных регламентов не распространяется или для которых градостроительные регламенты не устанавливаются, определены статьей 36 ГрК РФ.

20. Виды разрешенного использования

1. Разрешенное использование земельных участков и объектов капитального строительства может быть следующих видов:

- основные виды разрешенного использования;
- условно разрешенные виды использования;
- вспомогательные виды разрешенного использования, допустимые только в качестве дополнительных по отношению к основным видам разрешенного использования и условно разрешенным видам использования и осуществляемые совместно с ними.

2. Виды разрешенного использования (далее – ВРИ) земельных участков в настоящих Правилах определяются в соответствии с приказом Министерства экономического развития Российской Федерации от 01.09.2014 № 540 «Об утверждении классификатора видов разрешенного использования земельных участков».

21. Градостроительные регламенты территориальных зон

1. Зона застройки индивидуальными жилыми домами – Ж1

№ п/п	Код ВРИ	Наименование ВРИ	Предельные (минимальные и (или) максимальные) размеры земельных участков, в том числе их площадь, м ²		Максимальный процент застройки в границах земельного участка	Предельное количество этажей или предельная высота зданий, строений, сооружений	Минимальные отступы от границ земельных участков в целях определения мест допустимого размещения зданий, строений, сооружений, за пределами которого запрещено строительство зданий, строений, сооружений
			min	max			
ОСНОВНЫЕ ВИДЫ РАЗРЕШЕННОГО ИСПОЛЬЗОВАНИЯ ЗЕМЕЛЬНЫХ УЧАСТКОВ И ОБЪЕКТОВ КАПИТАЛЬНОГО СТРОИТЕЛЬСТВА							
1	2.1	Для индивидуального жилищного строительства	400	5000	50%	3 этажа	3 метра
2	2.3	Блокированная жилая застройка	80	3000	50%	3 этажа	3 метра; 0 метров – при примыкании к соседним зданиям
3	2.2	Для ведения личного подсобного хозяйства (приусадебный земельный участок)	300	5000	30%	3 этажа	3 метра
4	13.1	Ведение огородничества	400	5000	0%	не подлежат установлению	
5	1.19	Сенокосение	600	50000	0%	не подлежат установлению	
6	1.20	Выпас сельскохозяйственных животных	300	50000	0%	не подлежат установлению	
7	3.1.1	Предоставление коммунальных услуг	не подлежит установлению	5000		не подлежит установлению	
8	3.1.2	Административные здания организаций, обеспечивающих предоставление коммунальных услуг	не подлежат установлению	не подлежат установлению	60%	3 этажа	3 метра
9	3.2.2	Оказание социальной помощи населению	не подлежит установлению	не подлежат установлению	60%	3 этажа	3 метра
10	3.2.3	Оказание услуг связи	не подлежит установлению	не подлежат установлению	60%	3 этажа	3 метра
11	3.4.1	Амбулаторно-поликлиническое	не подлежат установлению	не подлежат установлению	60%	3 этажа	3 метра

№ п/п	Код ВРИ	Наименование ВРИ	Предельные (минимальные и (или) максимальные) размеры земельных участков, в том числе их площадь, м ²		Максимальный процент застройки в границах земельного участка	Предельное количество этажей или предельная высота зданий, строений, сооружений	Минимальные отступы от границ земельных участков в целях определения мест допустимого размещения зданий, строений, сооружений, за пределами которых запрещено строительство зданий, строений, сооружений
			min	max			
		обслуживание					
12	3.5.1	Дошкольное, начальное и среднее общее образование	не подлежат установлению			4 этажа	3 метра
13	3.6.2.	Парки культуры и отдыха	не подлежат установлению				
14	5.1.3	Площадки для занятий спортом	не подлежат установлению				
15	9.3	Историко-культурная деятельность	не подлежат установлению				
16	12.0.1	Улично-дорожная сеть	действие градостроительного регламента не распространяется				
17	12.0.2	Благоустройство территории	действие градостроительного регламента не распространяется				
УСЛОВНО РАЗРЕШЕННЫЕ ВИДЫ ИСПОЛЬЗОВАНИЯ ЗЕМЕЛЬНЫХ УЧАСТКОВ И ОБЪЕКТОВ КАПИТАЛЬНОГО СТРОИТЕЛЬСТВА							
18	2.1.1	Малоэтажная многоквартирная жилая застройка	600	не подлежит установлению	45%	4 этажа	6 метров
19	2.7.1	Хранение автотранспорта	не подлежат установлению				
20	3.3	Бытовое обслуживание	200	5000	60%	3 этажа	3 метра
21	3.6.1	Объекты культурно-досуговой деятельности	200	5000	60%	3 этажа	3 метра
22	3.7.1	Осуществление религиозных обрядов	не подлежат установлению				3 метра
23	3.8.1	Государственное управление	не подлежат установлению		60%	4 этажа	3 метра
24	3.10.1	Амбулаторное ветеринарное обслуживание	200	5000	60%	3 этажа	3 метра
25	4.4	Магазины	200	5000	60%	3 этажа	3 метра
26	4.5	Банковская и страховая деятельность	не подлежат установлению		60%	3 этажа	3 метра
27	4.6	Общественное питание	200	5000	50%	3 этажа	3 метра
28	5.1.2	Обеспечение занятий спортом в помещениях	не подлежат установлению		45%	не подлежит установлению	3 метра

№ п/п	Код ВРИ	Наименование ВРИ	Предельные (минимальные и (или) максимальные) размеры земельных участков, в том числе их площадь, м ²		Максимальный процент застройки в границах земельного участка	Предельное количество этажей или предельная высота зданий, строений, сооружений	Минимальные отступы от границ земельных участков в целях определения мест допустимого размещения зданий, строений, сооружений, за пределами которых запрещено строительство зданий, строений, сооружений
			min	max			
29	6.4	Пищевая промышленность	не подлежит установлению	5000	не подлежат установлению	15 метров	3 метра
30	8.3	Обеспечение внутреннего правопорядка	не подлежат установлению				3 метра
31	13.2	Ведение садоводства	400	5000	30%	3 этажа	3 метра

Ограничения использования земельных участков и объектов капитального строительства, устанавливаемые в соответствии с законодательством Российской Федерации, определяются пунктом 22 настоящих Правил.

2. Общественно-деловая зона – ОД

№ п/п	Код ВРИ	Наименование ВРИ	Предельные (минимальные и (или) максимальные) размеры земельных участков, в том числе их площадь, м ²		Максимальный процент застройки в границах земельного участка	Предельное количество этажей или предельная высота зданий, строений, сооружений	Минимальные отступы от границ земельных участков в целях определения мест допустимого размещения зданий, строений, сооружений, за пределами которых запрещено строительство зданий, строений, сооружений
			min	max			
1	3.1.1	Предоставление коммунальных услуг	не подлежит установлению	5000	не подлежит установлению		
2	3.1.2	Административные здания	не подлежат установлению		60%	не подлежит установлению	3 метра

ОСНОВНЫЕ ВИДЫ РАЗРЕШЕННОГО ИСПОЛЬЗОВАНИЯ ЗЕМЕЛЬНЫХ УЧАСТКОВ И ОБЪЕКТОВ КАПИТАЛЬНОГО СТРОИТЕЛЬСТВА

№ п/п	Код ВРИ	Наименование ВРИ	Пределы (минимальные и (или) максимальные) размеры земельных участков, в том числе их площадь, м ²		Максимальный процент застройки в границах земельного участка	Пределное количество этажей или предельная высота зданий, строений, сооружений	Минимальные отступы от границ земельных участков в целях определения мест допустимого размещения зданий, строений, сооружений, за пределами которых застройство зданий, строений, сооружений запрещено
			min	max			
		организаций, обеспечивающих предоставление коммунальных услуг					
3	3.2.2	Оказание социальной помощи населению	не подлежат установлению		60%	не подлежит установлению	6 метров
4	3.2.3	Оказание услуг связи	не подлежат установлению		60%	не подлежит установлению	6 метров
5	3.3	Бытовое обслуживание	200	не подлежит установлению	60%	не подлежит установлению	6 метров
6	3.4.1	Амбулаторно-поликлиническое обслуживание	не подлежат установлению			не подлежит установлению	6 метров
7	3.5.1	Дошкольное, начальное и среднее общее образование	не подлежат установлению			4 этажа	6 метров
8	3.6.1	Объекты культурно-досуговой деятельности	не подлежат установлению		60%	не подлежит установлению	6 метров
9	3.6.2.	Парки культуры и отдыха	не подлежат установлению				
10	3.7.1	Осуществление религиозных обрядов	не подлежат установлению				6 метров
11	3.8.1	Государственное управление	не подлежат установлению		60%	не подлежит установлению	6 метров
12	3.10.1	Амбулаторное ветеринарное обслуживание	не подлежат установлению		60%	3 этажа	3 метра
13	4.1	Деловое управление	не подлежат установлению		50%	не подлежит установлению	6 метров
14	4.3	Рынки	не подлежат установлению		45%	не подлежит установлению	6 метров
15	4.4	Магазины	200	не подлежит установлению	60%	не подлежит установлению	3 метра
16	4.5	Банковская и страховая деятельность	не подлежат установлению		60%	не подлежит установлению	6 метров
17	4.6	Общественное питание	400	не подлежит установлению	50%	не подлежит установлению	6 метров
18	4.8.1	Развлекательные мероприятия	не подлежат установлению		45%	не подлежит установлению	6 метров

№ п/п	Код ВРИ	Наименование ВРИ	Предельные (минимальные и (или) максимальные) размеры земельных участков, в том числе их площадь, м ²		Максимальный процент застройки в границах земельного участка	Предельное количество этажей или предельная высота зданий, строений, сооружений	Минимальные отступы от границ земельных участков в целях определения мест допустимого размещения зданий, строений, сооружений, за пределами которых запрещено строительство зданий, строений, сооружений
			min	max			
19	4.9	Служебные гаражи	не подлежат установлению				3 метра
20	5.1.2	Обеспечение занятий спортом в помещениях	не подлежат установлению		45%	не подлежит установлению	6 метров
21	5.1.3	Площадки для занятий спортом	не подлежат установлению				
22	8.3	Обеспечение внутреннего правопорядка	не подлежат установлению				3 метра
23	9.3	Историко-культурная деятельность	не подлежат установлению				
24	12.0.1	Улично-дорожная сеть	действие градостроительного регламента не распространяется				
25	12.0.2	Благоустройство территории	действие градостроительного регламента не распространяется				
УСЛОВНО РАЗРЕШЕННЫЕ ВИДЫ ИСПОЛЬЗОВАНИЯ ЗЕМЕЛЬНЫХ УЧАСТКОВ И ОБЪЕКТОВ КАПИТАЛЬНОГО СТРОИТЕЛЬСТВА							
26	2.1.1	Малозатяжная многоквартирная жилая застройка	600	не подлежит установлению	45%	4 этажа	6 метров
27	2.7.1	Хранение автотранспорта	не подлежат установлению				
28	4.9.1.3	Автомобильные мойки	не подлежат установлению			1 этаж	3 метра
29	6.4	Пищевая промышленность	400	5000	50%	1,5 метров	3 метра

Ограничения использования земельных участков и объектов капитального строительства, устанавливаемые в соответствии с законодательством Российской Федерации, определяются пунктом 22 настоящих Правил.

3. Зона улиц, дорог, инженерной и транспортной инфраструктуры – ИТ1

№ п/п	Код ВРИ	Наименование ВРИ	Предельные (минимальные и (или) максимальные) размеры земельных участков, в том числе их площадь, м ²		Максимальный процент застройки в границах земельного участка	Предельное количество этажей или предельная высота зданий, строений, сооружений	Минимальные отступы от границ земельных участков в целях определения мест допустимого размещения зданий, строений, сооружений, за пределами которых запрещено строительство зданий, строений, сооружений
			min	max			
ОСНОВНЫЕ ВИДЫ РАЗРЕШЕННОГО ИСПОЛЬЗОВАНИЯ ЗЕМЕЛЬНЫХ УЧАСТКОВ И ОБЪЕКТОВ КАПИТАЛЬНОГО СТРОИТЕЛЬСТВА							
1	7.2.1	Размещение автомобильных дорог	действие градостроительного регламента не распространяется				
2	3.1.1	Предоставление коммунальных услуг	не подлежат установлению				
3	12.0.1	Улично-дорожная сеть	действие градостроительного регламента не распространяется				
УСЛОВНО РАЗРЕШЕННЫЕ ВИДЫ ИСПОЛЬЗОВАНИЯ ЗЕМЕЛЬНЫХ УЧАСТКОВ И ОБЪЕКТОВ КАПИТАЛЬНОГО СТРОИТЕЛЬСТВА							
4	4.9.1	Объекты дорожного сервиса	не подлежат установлению				3 метра

Ограничения использования земельных участков и объектов капитального строительства, устанавливаемые в соответствии с законодательством Российской Федерации, определяются пунктом 22 настоящих Правил.

4. Зона сельскохозяйственного использования в границах населенных пунктов – СХ1

№ п/п	Код ВРИ	Наименование ВРИ	Пределы (минимальные и (или) максимальные) размеры земельных участков, в том числе их площадь, м ²		Максимальный процент застройки в границах земельного участка	Предельное количество этажей или предельная высота зданий, строений, сооружений	Минимальные отступы от границ земельных участков в целях определения мест допустимого размещения зданий, строений, сооружений, за пределами которых запрещено строительство зданий, строений, сооружений
			min	max			
ОСНОВНЫЕ ВИДЫ РАЗРЕШЕННОГО ИСПОЛЬЗОВАНИЯ ЗЕМЕЛЬНЫХ УЧАСТКОВ И ОБЪЕКТОВ КАПИТАЛЬНОГО СТРОИТЕЛЬСТВА							
1	1.3	Овощеводство	не подлежат установлению				
2	1.5	Садоводство	не подлежат установлению				
3	1.12	Пчеловодство	не подлежат установлению				
4	1.16	Ведение личного подсобного хозяйства на полевых участках	не подлежат установлению				
5	1.19	Сенокосение	не подлежат установлению				
6	1.20	Выпас сельскохозяйственных животных	не подлежат установлению				
7	3.1.1	Предоставление коммунальных услуг	не подлежат установлению				
8	12.0.2	Благоустройство территории	действие градостроительного регламента не распространяется				
9	13.1	Ведение огородничества	400	5000	0%	не подлежат установлению	
УСЛОВНО РАЗРЕШЕННЫЕ ВИДЫ ИСПОЛЬЗОВАНИЯ ЗЕМЕЛЬНЫХ УЧАСТКОВ И ОБЪЕКТОВ КАПИТАЛЬНОГО СТРОИТЕЛЬСТВА							
10	1.15	Хранение и переработка сельскохозяйственной продукции	не подлежат установлению				3 метра
11	6.8	Связь	не подлежат установлению				3 метра

Ограничения использования земельных участков и объектов капитального строительства, устанавливаемые в соответствии с законодательством Российской Федерации, определяются пунктом 22 настоящих Правил.

5. Зона сельскохозяйственного производства – СХ2

№ п/п	Код ВРИ	Наименование ВРИ	Пределы (минимальные и (или) максимальные) размеры земельных участков, в том числе их площадь, м ²		Максимальный процент застройки в границах земельного участка	Пределное количество этажей или предельная высота зданий, строений, сооружений	Минимальные отступы от границ земельных участков в целях определения мест допустимого размещения зданий, строений, сооружений, за пределами которых запрещено строительство зданий, строений, сооружений
			min	max			
ОСНОВНЫЕ ВИДЫ РАЗРЕШЕННОГО ИСПОЛЬЗОВАНИЯ ЗЕМЕЛЬНЫХ УЧАСТКОВ И ОБЪЕКТОВ КАПИТАЛЬНОГО СТРОИТЕЛЬСТВА							
1	1.12	Пчеловодство	не подлежат установлению				
2	1.15	Хранение и переработка сельскохозяйственной продукции	не подлежат установлению				3 метра
3	1.16	Ведение личного подсобного хозяйства на полевых участках	не подлежат установлению				
4	1.18	Обеспечение сельскохозяйственного производства	не подлежат установлению				3 метра
5	3.1.1	Предоставление коммунальных услуг	не подлежат установлению				
6	4.1	Деловое управление	не подлежат установлению		50%	не подлежит установлению	3 метра
7	4.4	Магазины	не подлежат установлению	5000	50%	не подлежит установлению	3 метра
8	4.9.1.1	Заправка транспортных средств	не подлежат установлению			1 этаж	3 метра
9	4.9.1.3	Автомобильные мойки	не подлежат установлению			1 этаж	3 метра
10	4.9.1.4	Ремонт автомобилей	не подлежат установлению			1 этаж	3 метра
11	6.9	Склады	не подлежат установлению		60%	не подлежит установлению	3 метра
12	6.9.1	Складские площадки	не подлежат установлению				
13	12.0.2	Благоустройство территории	действие градостроительного регламента не распространяется				
УСЛОВНО РАЗРЕШЕННЫЕ ВИДЫ ИСПОЛЬЗОВАНИЯ ЗЕМЕЛЬНЫХ УЧАСТКОВ И ОБЪЕКТОВ КАПИТАЛЬНОГО СТРОИТЕЛЬСТВА							
14	1.8	Скотоводство	не подлежат установлению				3 метра
15	6.4	Пищевая промышленность	не подлежат установлению				3 метра
16	6.8	Связь	не подлежат установлению				3 метра

Ограничения использования земельных участков и объектов капитального строительства, устанавливаемые в соответствии с законодательством Российской Федерации, определяются пунктом 22 настоящих Правил.

6. Зона ритуальных объектов - СНИ

№ п/п	Код ВРИ	Наименование ВРИ	Предельные (минимальные и (или) максимальные) размеры земельных участков, в том числе их площадь, м ²		Максимальный процент застройки в границах земельного участка	Предельное количество этажей или предельная высота зданий, строений, сооружений	Минимальные отступы от границ земельных участков в целях определения мест допустимого размещения зданий, строений, сооружений, за пределами которых запрещено строительство зданий, строений, сооружений	
			min	max				
ОСНОВНЫЕ ВИДЫ РАЗРЕШЕННОГО ИСПОЛЬЗОВАНИЯ ЗЕМЕЛЬНЫХ УЧАСТКОВ И ОБЪЕКТОВ КАПИТАЛЬНОГО СТРОИТЕЛЬСТВА								
1	12.1	Ритуальная деятельность	не подлежит установлению	400000	не подлежат установлению	3 метра		
2	12.0.2	Благоустройство территории	действие градостроительного регламента не распространяется					
3	3.1.1	Предоставление коммунальных услуг	не подлежат установлению					
УСЛОВНО РАЗРЕШЕННЫЕ ВИДЫ ИСПОЛЬЗОВАНИЯ ЗЕМЕЛЬНЫХ УЧАСТКОВ И ОБЪЕКТОВ КАПИТАЛЬНОГО СТРОИТЕЛЬСТВА								
4	Не установлены							

Ограничения использования земельных участков и объектов капитального строительства, устанавливаемые в соответствии с законодательством Российской Федерации, определяются пунктом 22 настоящих Правил.

22. Ограничения использования земельных участков и объектов капитального строительства, устанавливаемые в соответствии с законодательством Российской Федерации

1. На территории Гончаровского сельского поселения Подгоренского района Воронежской области располагаются следующие зоны с особыми условиями использования территории:

- защитная зона объекта культурного наследия;
- охранный зона объектов электроэнергетики (объектов электросетевого хозяйства и объектов по производству электрической энергии);
- водоохранная зона;
- прибрежная защитная полоса;
- зоны санитарной охраны источников питьевого и хозяйственно-бытового водоснабжения, а также устанавливаемые в случаях, предусмотренных Водным кодексом Российской Федерации, в отношении подземных водных объектов зоны специальной охраны;
- санитарно-защитная зона.

2. Ограничения для зон с особыми условиями использования территории установлены в соответствии с действующими нормативами.

№ п/п	Вид зоны	Ограничения в использовании земельных участков и объектов капитального строительства	Основания установления ограничений
1	Защитная зона объекта культурного наследия	Запрещается строительство объектов капитального строительства и их реконструкция, связанная с изменением их параметров (высоты, количества этажей, площади), за исключением строительства и реконструкции линейных объектов.	Приказ управления по охране объектов культурного наследия Воронежской области от 19.11.2019 № 71-01-07/297 «Об утверждении графического описания местоположения границ (с перечнем координат характерных точек этих границ)

			защитных зон объектов культурного наследия, расположенных на территории Воронежской области».
2	Охранная зона объектов электроэнергетики (объектов электросетевого хозяйства и объектов по производству электрической энергии)	<p>1. В охранных зонах объектов электросетевого хозяйства, размещенных на земельных участках, запрещается осуществлять любые действия, которые могут нарушить безопасную работу объектов электросетевого хозяйства, в том числе привести к их повреждению или уничтожению, и (или) повлечь причинение вреда жизни, здоровью граждан и имуществу физических или юридических лиц, а также повлечь нанесение экологического ущерба и возникновение пожаров, в том числе:</p> <ul style="list-style-type: none"> - набрасывать на провода и опоры воздушных линий электропередачи посторонние предметы, а также подниматься на опоры воздушных линий электропередачи; - размещать любые объекты и предметы (материалы) в пределах созданных в соответствии с требованиями нормативно-технических документов проходов и подъездов для доступа к объектам электросетевого хозяйства, а также проводить любые работы и возводить сооружения, которые могут препятствовать доступу к объектам электросетевого хозяйства, без создания необходимых для такого доступа проходов и подъездов; - находиться в пределах огороженной территории и помещениях распределительных устройств и подстанций, открывать двери и люки распределительных устройств и подстанций, производить переключения и подключения в электрических сетях (указанное требование не распространяется на работников, занятых выполнением разрешенных в установленном порядке работ), разводить огонь в пределах охранных зон вводных и распределительных устройств, подстанций, воздушных линий электропередачи, а также в охранных зонах кабельных линий электропередачи; - размещать свалки; - производить работы ударными механизмами, сбрасывать тяжести массой свыше 5 тонн, производить сброс и слив едких и коррозионных веществ и горюче-смазочных материалов (в охранных зонах подземных кабельных линий электропередачи). 	<p>Постановление Правительства Российской Федерации от 24.02.2009 № 160 «О порядке установления охранных зон объектов электросетевого хозяйства и особых условий использования земельных участков, расположенных в границах таких зон».</p> <p>Постановление Правительства Российской Федерации от 18.11.2013 № 1033 «О порядке установления охранных зон объектов по производству электрической энергии и особых условий использования земельных участков, расположенных в границах таких зон».</p>

	<p>2. Для объектов электросетевого хозяйства напряжением свыше 1000 вольт, помимо действий, предусмотренных пунктом 1, запрещается:</p> <ul style="list-style-type: none">- складировать или размещать хранилища любых, в том числе горюче-смазочных материалов;- размещать детские и спортивные площадки, стадионы, рынки, торговые точки, полевые станы, загоны для скота, гаражи и стоянки всех видов машин и механизмов, проводить любые мероприятия, связанные с большим скоплением людей, не занятых выполнением разрешённых в установленном порядке работ (в охранных зонах воздушных линий электропередачи);- использовать (запускать) любые летательные аппараты, в том числе воздушных змеев, спортивные модели летательных аппаратов (в охранных зонах воздушных линий электропередачи);- бросать якоря с судов и осуществлять их проход с отданными якорями, цепями, лотами, волокушами и тралями (в охранных зонах подводных кабельных линий электропередачи);- осуществлять проход судов с поднятыми стрелами кранов и других механизмов (в охранных зонах воздушных линий электропередачи). <p>3. Без письменного разрешения сетевой организации запрещается:</p> <ul style="list-style-type: none">- строительство, капитальный ремонт, реконструкция или снос зданий и сооружений;- горные, взрывные, мелиоративные работы, в том числе связанные с временным затоплением земель;- посадка и вырубка деревьев и кустарников;- дноуглубительные, землечерпальные и погрузочно-разгрузочные работы, добыча рыбы, других водных животных и растений придонными орудиями лова, устройство водопоев, колка и заготовка льда (в охранных зонах подводных кабельных линий электропередачи);- проход судов, у которых расстояние по вертикали от верхнего крайнего габарита с грузом или без груза до нижней точки провеса проводов переходов воздушных линий электропередачи через водоёмы менее минимально допустимого расстояния, в том числе с учётом максимального уровня подъёма воды при паводке;
--	---

	<p>- проезд машин и механизмов, имеющих общую высоту с грузом или без груза от поверхности дороги более 4,5 метра (в охранных зонах воздушных линий электропередачи);</p> <p>- земляные работы на глубине более 0,3 метра (на вспахиваемых землях на глубине более 0,45 метра), а также планировка грунта (в охранных зонах подземных кабельных линий электропередачи);</p> <p>- полив сельскохозяйственных культур в случае, если высота струи воды может составить свыше 3 метров (в охранных зонах воздушных линий электропередачи);</p> <p>- полевые сельскохозяйственные работы с применением сельскохозяйственных машин и оборудования высотой более 4 метров (в охранных зонах воздушных линий электропередачи) или полевые сельскохозяйственные работы, связанные с вспашкой земли (в охранных зонах кабельных линий электропередачи).</p> <p>4. Для объектов электросетевого хозяйства напряжением до 1000 вольт, помимо действий, предусмотренных пунктом 3, без письменного решения о согласовании сетевых организаций запрещается:</p> <ul style="list-style-type: none"> - размещать детские и спортивные площадки, стадионы, рынки, торговые точки, полевые станы, загоны для скота, гаражи и стоянки всех видов машин и механизмов, садовые, огородные земельные участки и иные объекты недвижимости, расположенные в границах территории ведения гражданами садоводства или огородничества для собственных нужд объектов жилищного строительства, в том числе индивидуального (в охранных зонах воздушных линий электропередачи); - складировать или размещать хранилища любых, в том числе горюче-смазочных материалов; - устраивать причалы для стоянки судов, барж и плавучих кранов, бросать якоря с судов и осуществлять их проход с отданными якорями, цепями, лотами, волокушами и тралами (в охранных зонах подводных кабельных линий электропередачи). <p>5. В охранных зонах объектов по производству электрической энергии запрещается осуществлять действия, которые могут нарушить безопасную работу объектов, в том числе привести к их повреждению или уничтожению и (или) повлечь причинение вреда</p>
--	---

	<p>жизни, здоровью граждан и имуществу физических или юридических лиц, а также нанесение вреда окружающей среде и возникновение пожаров и чрезвычайных ситуаций, а именно:</p> <ul style="list-style-type: none"> - убирать, перемещать, засыпать и повреждать предупреждающие знаки; - размещать кладбища, скотомогильники, захоронения отходов производства и потребления, радиоактивных, химических, взрывчатых, токсичных, отравляющих и ядовитых веществ; - производить сброс и слив едких и коррозионных веществ, в том числе растворов кислот, щелочей и солей, а также горюче-смазочных материалов; - разводить огонь и размещать какие-либо открытые или закрытые источники огня; - проводить работы, размещать объекты и предметы, возводить сооружения, которые могут препятствовать доступу к объектам, без создания необходимых для такого доступа проходов и подъездов; - производить работы ударными механизмами, сбрасывать тяжести массой свыше 5 тонн; - складировать любые материалы, в том числе взрывоопасные, пожароопасные и горюче-смазочные. <p>6. Без письменного согласования владельцев объектов запрещается:</p> <ul style="list-style-type: none"> - размещать детские и спортивные площадки, стадионы, рынки, торговые точки, полевые станы, загоны для скота, гаражи и стоянки всех видов машин и механизмов; - проводить любые мероприятия, связанные с пребыванием людей, не занятых выполнением работ, разрешенных в установленном порядке; - осуществлять горные, взрывные, мелиоративные работы, в том числе связанные с временным затоплением земель. 	
3	<p>Водоохранная зона</p> <ul style="list-style-type: none"> - использование сточных вод в целях регулирования плодородия почв; - размещение кладбищ, скотомогильников, объектов размещения отходов производства и потребления, химических, взрывчатых, токсичных, отравляющих и ядовитых веществ, пунктов захоронения радиоактивных отходов; - осуществление авиационных мер по борьбе с вредными 	Водный кодекс Российской Федерации.

	<p>организмами;</p> <p>- движение и стоянка транспортных средств (кроме специальных транспортных средств), за исключением их движения по дорогам и стоянки на дорогах и в специально оборудованных местах, имеющих твердое покрытие;</p> <p>- строительство и реконструкция автозаправочных станций, складов горюче-смазочных материалов (за исключением случаев, если автозаправочные станции, склады горюче-смазочных материалов размещены на территориях портов, инфраструктуры внутренних водных путей, в том числе баз (сооружений) для стоянки маломерных судов, объектов органов федеральной службы безопасности), станций технического обслуживания, используемых для технического осмотра и ремонта транспортных средств, осуществление мойки транспортных средств;</p> <p>- размещение специализированных хранилищ пестицидов и агрохимикатов, применение пестицидов и агрохимикатов;</p> <p>- сброс сточных, в том числе дренажных, вод;</p> <p>- разведка и добыча общераспространенных полезных ископаемых (за исключением случаев, если разведка и добыча общераспространенных полезных ископаемых осуществляются пользователями недр, осуществляющими разведку и добычу иных видов полезных ископаемых, в границах предоставленных им в соответствии с законодательством Российской Федерации о недрах горных отводов и (или) геологических отводов на основании утвержденного технического проекта в соответствии со ст. 19.1 Закона Российской Федерации от 21 февраля 1992 года № 2395-1 «О недрах»).</p>	
4	<p>Прибрежная защитная полоса</p> <p>В границах прибрежных защитных полос запрещается:</p> <ul style="list-style-type: none"> - использование сточных вод в целях регулирования плодородия почв; - размещение кладбищ, скотомогильников, объектов размещения отходов производства и потребления, химических, взрывчатых, токсичных, отравляющих и ядовитых веществ, пунктов захоронения радиоактивных отходов; - осуществление авиационных мер по борьбе с вредными организмами; - движение и стоянка транспортных средств (кроме специальных транспортных средств), за исключением их движения по дорогам и 	Водный кодекс Российской Федерации.

	<p>стоянки на дорогах и в специально оборудованных местах, имеющих твердое покрытие;</p> <p>- строительство и реконструкция автозаправочных станций, складов горюче-смазочных материалов (за исключением случаев, если автозаправочные станции, склады горюче-смазочных материалов размещены на территориях портов, инфраструктуры внутренних водных путей, в том числе баз (сооружений) для стоянки маломерных судов, объектов органов федеральной службы безопасности), станций технического обслуживания, используемых для технического осмотра и ремонта транспортных средств, осуществление мойки транспортных средств;</p> <p>- размещение специализированных хранилищ пестицидов и агрохимикатов, применение пестицидов и агрохимикатов;</p> <p>- сброс сточных, в том числе дренажных, вод;</p> <p>- разведка и добыча общераспространенных полезных ископаемых (за исключением случаев, если разведка и добыча общераспространенных полезных ископаемых осуществляются пользователями недр, осуществляющими разведку и добычу иных видов полезных ископаемых, в границах предоставленных им в соответствии с законодательством Российской Федерации о недрах горных отводов и (или) геологических отводов на основании утвержденного технического проекта в соответствии со ст. 19.1 Закона Российской Федерации от 21 февраля 1992 года № 2395-1 «О недрах»);</p> <p>- распашка земель;</p> <p>- размещение отвалов размываемых грунтов;</p> <p>- выпас сельскохозяйственных животных и организация для них летних лагерей, ванн.</p>	
<p>5</p> <p>Зоны санитарной охраны источников питьевого и хозяйственно-бытового водоснабжения, а также устанавливаемые в случаях, предусмотренных Водным кодексом Российской Федерации, в отношении подземных водных объектов зоны</p>	<p>В зоне санитарной охраны источников питьевого и хозяйственно-бытового водоснабжения запрещается сброс сточных, в том числе дренажных, вод.</p> <p>На территории зоны санитарной охраны подземных источников водоснабжения:</p> <p>1. В первом поясе не допускается:</p> <p>- посадка высокоствольных деревьев;</p> <p>- все виды строительства, не имеющие непосредственного отношения к эксплуатации, реконструкции и расширению водопроводных сооружений, в том числе прокладка трубопроводов</p>	<p>Водный кодекс Российской Федерации</p> <p>СанПиН 2.1.4.1110-02 «Зоны санитарной охраны источников водоснабжения и водопроводов питьевого назначения».</p>

специальной охраны	<p>различного назначения;</p> <ul style="list-style-type: none"> - размещение жилых и хозяйственно-бытовых зданий; - проживание людей; - применение ядохимикатов и удобрений. <p>2. Во втором поясе запрещено:</p> <ul style="list-style-type: none"> - закачка отработанных вод в подземные горизонты, подземное складирование твёрдых отходов и разработка недр земли; - размещение кладбищ, скотомогильников, полей ассенизации, полей фильтрации, навозохранилищ, силосных траншей, животноводческих и птицеводческих предприятий и других объектов, обусловливающих опасность микробного загрязнения подземных вод; - применение удобрений и ядохимикатов; - рубка леса главного пользования и реконструкции; - размещение складов горюче-смазочных материалов, ядохимикатов и минеральных удобрений, накопителей промстоков, шламоохранилищ и других объектов, обусловливающих опасность химического загрязнения подземных вод. <p>Бурение новых скважин и новое строительство, связанное с нарушением почвенного покрова, производится при обязательном согласовании с центром государственного санитарно-эпидемиологического надзора.</p> <p>3. В третьем поясе запрещено:</p> <ul style="list-style-type: none"> - закачка отработанных вод в подземные горизонты, подземное складирование твёрдых отходов и разработка недр земли; - размещение складов горюче-смазочных материалов, ядохимикатов и минеральных удобрений, накопителей промстоков, шламоохранилищ и других объектов, обусловливающих опасность химического загрязнения подземных вод. Размещение таких объектов допускается в пределах третьего пояса зоны санитарной охраны только при использовании защищённых подземных вод, при условии выполнения специальных мероприятий по защите водоносного горизонта от загрязнения при наличии санитарно-эпидемиологического заключения центра государственного санитарно-эпидемиологического надзора, выданного с учётом заключения органов геологического контроля.
--------------------	--

Бурение новых скважин и новое строительство, связанное с нарушением почвенного покрова, производится при обязательном согласовании с центром государственного санитарно-эпидемиологического надзора.

На территории зоны санитарной охраны поверхностных источников водоснабжения:

1. В первом поясе не допускается:

- посадка высокоствольных деревьев;
- все виды строительства, не имеющие непосредственного отношения к эксплуатации, реконструкции и расширению водопроводных сооружений, в том числе прокладка трубопроводов различного назначения;
- размещение жилых и хозяйственно-бытовых зданий;
- проживание людей;
- применение ядохимикатов и удобрений;
- спуск любых сточных вод, в том числе сточных вод водного транспорта;
- купание, стирка белья, водолой скота и другие виды водопользования, оказывающие влияние на качество воды.

2. Во втором поясе не допускается:

- рубка леса главного пользования и реконструкции, а также закрепление за лесозаготовительными предприятиями древесины на корню и лесосечного фонда долгосрочного пользования (допускается только рубки ухода и санитарные рубки леса);
- расположение стойбищ и выпас скота, а также всякое другое использование водоема и земельных участков, лесных угодий в пределах прибрежной полосы шириной не менее 500 м, которое может привести к ухудшению качества или уменьшению количества воды источника водоснабжения;
- отведение сточных вод в зоне водосбора источника водоснабжения, включая его притоки, не отвечающих гигиеническим требованиям к охране поверхностных вод;
- размещение кладбищ, скотомогильников, полей ассенизации, полей фильтрации, навозохранилищ, силосных траншей, животноводческих и птицеводческих предприятий и других объектов, обуславливающих опасность микробного загрязнения

	<p>подземных вод;</p> <ul style="list-style-type: none"> - применение удобрений и ядохимикатов; - рубка леса главного пользования и реконструкции; - сброс промышленных, сельскохозяйственных, городских и ливневых сточных вод, содержание в которых химических веществ и микроорганизмов превышает установленные санитарными правилами гигиенические нормы качества воды (с учетом Определения Верховного Суда РФ от 25.09.2014 № АПЛ14-393); - размещение складов горюче-смазочных материалов, ядохимикатов и минеральных удобрений, накопителей промстоков, шламохранилищ и других объектов, обуславливающих опасность химического загрязнения подземных вод. <p>Регулирование отведения территории для нового строительства жилых, промышленных и сельскохозяйственных объектов, а также согласование изменений технологий действующих предприятий, связанных с повышением степени опасности загрязнения сточными водами источника водоснабжения производится при согласовании с центром государственного санитарно-эпидемиологического надзора.</p> <p>Все работы, в том числе добыча песка, гравия, доломитовые, в пределах акватории зоны санитарной охраны допускаются по согласованию с центром государственного санитарно - эпидемиологического надзора лишь при обосновании гидрологических расчетами отсутствия ухудшения качества воды в створе водозабора.</p> <p>Использование химических методов борьбы с эвтрофикацией водоемов допускается при условии применения препаратов, имеющих положительное санитарно - эпидемиологическое заключение государственной санитарно - эпидемиологической службы Российской Федерации.</p> <p>Использование источников водоснабжения в пределах второго пояса зоны санитарной охраны для купания, туризма, водного спорта и рыбной ловли допускается в установленных местах при условии соблюдения гигиенических требований к охране поверхностных вод, а также гигиенических требований к зонам рекреации водных объектов.</p>
--	---

	<p>3. В третьем поясе не допускается отведение сточных вод в зоне водосбора источника водоснабжения, включая его притоки, не отвечающих гигиеническим требованиям к охране поверхностных вод.</p> <p>Регулирование отведения территории для нового строительства жилых, промышленных и сельскохозяйственных объектов, а также согласование изменений технологий действующих предприятий, связанных с повышением степени опасности загрязнения сточными водами источника водоснабжения производится при согласовании с центром государственного санитарно-эпидемиологического надзора.</p> <p>Все работы, в том числе добыча песка, гравия, донноуглубительные, в пределах акватории зоны санитарной охраны допускаются по согласованию с центром государственного санитарно - эпидемиологического надзора лишь при обосновании гидрологическими расчетами отсутствия ухудшения качества воды в створе водозабора.</p> <p>Использование химических методов борьбы с эвтрофикацией водоемов допускается при условии применения препаратов, имеющих положительное санитарно - эпидемиологическое заключение государственной санитарно - эпидемиологической службы Российской Федерации.</p>	
6	<p>Санитарно-защитная зона</p> <p>В границах санитарно-защитной зоны не допускается использования земельных участков в целях:</p> <ul style="list-style-type: none"> - размещения жилой застройки, объектов образовательного и медицинского назначения, спортивных сооружений открытого типа, организаций отдыха детей и их оздоровления, зон рекреационного назначения и для ведения садоводства; - размещения объектов для производства и хранения лекарственных средств, объекты пищевых отраслей промышленности, оптовых складов продовольственного сырья и пищевой продукции, комплексов водопроводных сооружений для подготовки и хранения питьевой воды, использования земельных участков в целях производства, хранения и переработки сельскохозяйственной продукции, предназначенной для дальнейшего использования в качестве пищевой продукции, если химическое, физическое и (или) биологическое воздействие объекта, в отношении которого установлена санитарно-защитная зона, приведет к нарушению 	<p>Постановление Правительства Российской Федерации от 03.03.2018 № 222 «Об утверждении Правил установления санитарно-защитных зон и использования земельных участков, расположенных в границах санитарно-защитных зон».</p>

		качества и безопасности таких средств, сырья, воды и продукции в соответствии с установленными требованиями.	
--	--	--	--

Приложение №1
к правилам землепользования и застройки
Гончаровского сельского поселения
Подгоренского муниципального района
Воронежской области

СВЕДЕНИЯ О ГРАНИЦАХ ТЕРРИТОРИАЛЬНЫХ ЗОН,
СОДЕРЖАЩИЕ ГРАФИЧЕСКОЕ ОПИСАНИЕ МЕСТОПОЛОЖЕНИЯ
ГРАНИЦ ТЕРРИТОРИАЛЬНЫХ ЗОН, ПЕРЕЧЕНЬ КООРДИНАТ
ХАРАКТЕРНЫХ ТОЧЕК ГРАНИЦ ТЕРРИТОРИАЛЬНЫХ ЗОН
СЕЛА ГОНЧАРОВКА

ОПИСАНИЕ МЕСТОПОЛОЖЕНИЯ ГРАНИЦ

Зона застройки индивидуальными жилыми домами - Ж1

(наименование объекта, местоположение границ которого описано
(далее - объект)

Раздел 1

Сведения об объекте		
№ п/п	Характеристики объекта	Описание характеристик
1	2	3
1	Местоположение объекта	Воронежская область, Подгоренский муниципальный район, Гончаровское сельское поселение, село Гончаровка
2	Площадь объекта \pm величина погрешности определения площади ($P \pm \text{Дельта } P$)	4641249 \pm 37701 м ²
3	Иные характеристики объекта	-

Раздел 2

Сведения о местоположении границ объекта					
1. Система координат: МСК - 36, зона 1					
2. Сведения о характерных точках границ объекта					
Обозначение характерных точек границ	Координаты, м		Метод определения координат характерной точки	Средняя квадратическая погрешность положения характерной точки (Mt), м	Описание обозначения точки на местности (при наличии)
	X	Y			
1	2	3	4	5	6
1	390625.06	1316677.32	Картометрический	1.00	-
2	390625.87	1316702.29	Картометрический	1.00	-
3	390622.36	1316734.32	Картометрический	1.00	-
4	390640.03	1316795.12	Картометрический	1.00	-
5	390658.94	1316860.23	Картометрический	1.00	-
6	390649.86	1316898.34	Картометрический	1.00	-
7	390627.27	1316912.50	Картометрический	1.00	-
8	390586.78	1316909.88	Картометрический	1.00	-
9	390577.61	1316899.53	Картометрический	1.00	-
10	390568.12	1316882.68	Картометрический	1.00	-
11	390467.63	1316903.89	Картометрический	1.00	-
12	390392.03	1316937.33	Картометрический	1.00	-
13	390262.43	1317024.37	Картометрический	1.00	-
14	390190.64	1317036.88	Картометрический	1.00	-
15	390048.72	1316990.51	Картометрический	1.00	-
16	389964.04	1316971.18	Картометрический	1.00	-
17	389768.20	1317127.12	Картометрический	1.00	-
18	389786.14	1317161.35	Картометрический	1.00	-
19	389747.39	1317225.70	Картометрический	1.00	-
20	389694.62	1317289.99	Картометрический	1.00	-
21	389644.87	1317316.44	Картометрический	1.00	-
22	389684.93	1317393.00	Картометрический	1.00	-
23	389638.01	1317438.32	Картометрический	1.00	-
24	389525.63	1317483.30	Картометрический	1.00	-
25	389236.00	1317460.91	Картометрический	1.00	-
26	389180.14	1317453.29	Картометрический	1.00	-
27	389108.39	1317404.78	Картометрический	1.00	-
28	389081.06	1317410.86	Картометрический	1.00	-
29	389038.98	1317442.92	Картометрический	1.00	-
30	388873.61	1317576.01	Картометрический	1.00	-
31	388779.09	1317657.62	Картометрический	1.00	-
32	388742.45	1317621.63	Картометрический	1.00	-
33	388649.59	1317673.47	Картометрический	1.00	-
34	388616.15	1317810.66	Картометрический	1.00	-
35	388605.02	1317943.19	Картометрический	1.00	-
36	388561.13	1318039.35	Картометрический	1.00	-

1	2	3	4	5	6
37	388537.03	1318077.98	Картометрический	1.00	-
38	388516.13	1318102.48	Картометрический	1.00	-
39	388506.65	1318102.89	Картометрический	1.00	-
40	388453.28	1318165.69	Картометрический	1.00	-
41	388350.60	1318208.31	Картометрический	1.00	-
42	388298.16	1318223.08	Картометрический	1.00	-
43	388188.42	1318235.27	Картометрический	1.00	-
44	388117.07	1318220.42	Картометрический	1.00	-
45	387969.90	1318225.99	Картометрический	1.00	-
46	387846.60	1318249.13	Картометрический	1.00	-
47	387768.94	1318282.13	Картометрический	1.00	-
48	387803.48	1318362.91	Картометрический	1.00	-
49	387781.54	1318372.26	Картометрический	1.00	-
50	387725.67	1318378.24	Картометрический	1.00	-
51	387701.50	1318380.56	Картометрический	1.00	-
52	387666.09	1318380.74	Картометрический	1.00	-
53	387643.20	1318371.97	Картометрический	1.00	-
54	387608.93	1318413.35	Картометрический	1.00	-
55	387577.58	1318455.78	Картометрический	1.00	-
56	387568.55	1318478.15	Картометрический	1.00	-
57	387563.11	1318502.28	Картометрический	1.00	-
58	387558.97	1318621.55	Картометрический	1.00	-
59	387489.15	1318601.28	Картометрический	1.00	-
60	387442.64	1318581.00	Картометрический	1.00	-
61	387405.00	1318560.61	Картометрический	1.00	-
62	387383.98	1318554.25	Картометрический	1.00	-
63	387330.62	1318560.75	Картометрический	1.00	-
64	387239.93	1318579.06	Картометрический	1.00	-
65	387101.68	1318547.29	Картометрический	1.00	-
66	387046.75	1318557.47	Картометрический	1.00	-
67	387024.83	1318561.54	Картометрический	1.00	-
68	386979.01	1318579.00	Картометрический	1.00	-
69	386894.19	1318611.01	Картометрический	1.00	-
70	386861.48	1318643.00	Картометрический	1.00	-
71	386847.26	1318717.83	Картометрический	1.00	-
72	386724.42	1318759.38	Картометрический	1.00	-
73	386498.79	1318933.48	Картометрический	1.00	-
74	386472.87	1318996.13	Картометрический	1.00	-
75	386418.20	1318954.98	Картометрический	1.00	-
76	386374.65	1319009.43	Картометрический	1.00	-
77	386360.72	1319051.69	Картометрический	1.00	-
78	386353.65	1319106.03	Картометрический	1.00	-
79	386349.30	1319189.41	Картометрический	1.00	-
80	386282.87	1319311.99	Картометрический	1.00	-
81	386200.75	1319425.33	Картометрический	1.00	-
82	386140.51	1319502.73	Картометрический	1.00	-
83	386120.56	1319487.79	Картометрический	1.00	-
84	386083.58	1319515.39	Картометрический	1.00	-

1	2	3	4	5	6
85	386010.93	1319444.90	Картометрический	1.00	-
86	385829.22	1319611.02	Картометрический	1.00	-
87	385688.78	1319702.06	Картометрический	1.00	-
88	385611.05	1319717.16	Картометрический	1.00	-
89	385447.66	1319799.93	Картометрический	1.00	-
90	385392.15	1319835.15	Картометрический	1.00	-
91	385373.56	1319860.80	Картометрический	1.00	-
92	385289.49	1319909.25	Картометрический	1.00	-
93	385215.94	1319923.48	Картометрический	1.00	-
94	385204.89	1319921.82	Картометрический	1.00	-
95	385150.97	1319846.65	Картометрический	1.00	-
96	385122.02	1319831.67	Картометрический	1.00	-
97	385046.72	1319836.59	Картометрический	1.00	-
98	384904.95	1319881.06	Картометрический	1.00	-
99	384867.67	1319878.86	Картометрический	1.00	-
100	384660.80	1319771.50	Картометрический	1.00	-
101	384619.34	1319773.57	Картометрический	1.00	-
102	384589.03	1319789.93	Картометрический	1.00	-
103	384502.94	1319896.56	Картометрический	1.00	-
104	384469.38	1319925.66	Картометрический	1.00	-
105	384267.88	1320007.08	Картометрический	1.00	-
106	384087.20	1320136.59	Картометрический	1.00	-
107	384057.56	1320157.90	Картометрический	1.00	-
108	384108.05	1320261.06	Картометрический	1.00	-
109	384099.37	1320305.58	Картометрический	1.00	-
110	384053.22	1320344.13	Картометрический	1.00	-
111	383949.90	1320398.12	Картометрический	1.00	-
112	383832.47	1320471.69	Картометрический	1.00	-
113	383837.20	1320519.06	Картометрический	1.00	-
114	383822.32	1320553.07	Картометрический	1.00	-
115	383794.51	1320565.18	Картометрический	1.00	-
116	383736.68	1320561.31	Картометрический	1.00	-
117	383694.87	1320549.37	Картометрический	1.00	-
118	383663.38	1320535.25	Картометрический	1.00	-
119	383562.93	1320535.79	Картометрический	1.00	-
120	383562.39	1320496.70	Картометрический	1.00	-
121	383622.57	1320478.67	Картометрический	1.00	-
122	383677.65	1320407.18	Картометрический	1.00	-
123	383717.79	1320374.64	Картометрический	1.00	-
124	383874.12	1320258.82	Картометрический	1.00	-
125	383815.57	1320232.20	Картометрический	1.00	-
126	383799.08	1320193.40	Картометрический	1.00	-
127	383811.60	1320176.35	Картометрический	1.00	-
128	383835.15	1320161.74	Картометрический	1.00	-
129	383871.62	1320167.33	Картометрический	1.00	-
130	383921.82	1320190.59	Картометрический	1.00	-
131	384050.39	1320097.97	Картометрический	1.00	-
132	384117.28	1320046.34	Картометрический	1.00	-

1	2	3	4	5	6
133	384251.34	1319914.46	Картометрический	1.00	-
134	384394.92	1319829.80	Картометрический	1.00	-
135	384489.97	1319789.15	Картометрический	1.00	-
136	384568.68	1319762.64	Картометрический	1.00	-
137	384649.35	1319740.70	Картометрический	1.00	-
138	384695.35	1319732.50	Картометрический	1.00	-
139	384738.24	1319730.59	Картометрический	1.00	-
140	384845.46	1319772.75	Картометрический	1.00	-
141	384916.78	1319778.37	Картометрический	1.00	-
142	384940.96	1319794.82	Картометрический	1.00	-
143	384956.19	1319793.83	Картометрический	1.00	-
144	384989.77	1319766.84	Картометрический	1.00	-
145	385058.39	1319696.24	Картометрический	1.00	-
146	385111.66	1319643.36	Картометрический	1.00	-
147	385240.10	1319613.71	Картометрический	1.00	-
148	385254.98	1319639.63	Картометрический	1.00	-
149	385264.39	1319665.81	Картометрический	1.00	-
150	385276.36	1319691.46	Картометрический	1.00	-
151	385290.91	1319710.72	Картометрический	1.00	-
152	385312.28	1319733.26	Картометрический	1.00	-
153	385336.42	1319740.48	Картометрический	1.00	-
154	385365.35	1319738.32	Картометрический	1.00	-
155	385470.31	1319698.96	Картометрический	1.00	-
156	385456.28	1319652.51	Картометрический	1.00	-
157	385460.22	1319625.38	Картометрический	1.00	-
158	385471.97	1319615.11	Картометрический	1.00	-
159	385522.73	1319611.26	Картометрический	1.00	-
160	385548.79	1319674.53	Картометрический	1.00	-
161	385586.04	1319674.20	Картометрический	1.00	-
162	385659.42	1319647.28	Картометрический	1.00	-
163	385690.52	1319625.83	Картометрический	1.00	-
164	385765.40	1319498.98	Картометрический	1.00	-
165	385819.02	1319445.14	Картометрический	1.00	-
166	385905.73	1319392.21	Картометрический	1.00	-
167	385932.57	1319388.94	Картометрический	1.00	-
168	385964.94	1319394.08	Картометрический	1.00	-
169	385996.12	1319375.82	Картометрический	1.00	-
170	386027.30	1319365.52	Картометрический	1.00	-
171	386049.89	1319348.03	Картометрический	1.00	-
172	386062.42	1319324.29	Картометрический	1.00	-
173	386070.50	1319279.10	Картометрический	1.00	-
174	386105.99	1319226.35	Картометрический	1.00	-
175	386028.52	1319162.87	Картометрический	1.00	-
176	386043.32	1319125.27	Картометрический	1.00	-
177	386073.03	1319147.87	Картометрический	1.00	-
178	386229.64	1318990.59	Картометрический	1.00	-
179	386328.85	1318929.55	Картометрический	1.00	-
180	386379.57	1318841.85	Картометрический	1.00	-

1	2	3	4	5	6
181	386472.98	1318798.94	Картометрический	1.00	-
182	386527.75	1318773.49	Картометрический	1.00	-
183	386573.81	1318752.16	Картометрический	1.00	-
184	386588.32	1318736.32	Картометрический	1.00	-
185	386605.74	1318720.97	Картометрический	1.00	-
186	386615.60	1318698.96	Картометрический	1.00	-
187	386626.70	1318680.08	Картометрический	1.00	-
188	386638.97	1318670.50	Картометрический	1.00	-
189	386667.16	1318651.20	Картометрический	1.00	-
190	386689.33	1318626.68	Картометрический	1.00	-
191	386722.85	1318591.15	Картометрический	1.00	-
192	386706.05	1318572.54	Картометрический	1.00	-
193	386717.78	1318552.05	Картометрический	1.00	-
194	386766.93	1318518.57	Картометрический	1.00	-
195	386794.26	1318523.09	Картометрический	1.00	-
196	386796.88	1318559.41	Картометрический	1.00	-
197	386860.71	1318579.36	Картометрический	1.00	-
198	386874.69	1318582.63	Картометрический	1.00	-
199	386894.70	1318582.55	Картометрический	1.00	-
200	386910.31	1318578.68	Картометрический	1.00	-
201	386953.09	1318574.59	Картометрический	1.00	-
202	386979.44	1318566.52	Картометрический	1.00	-
203	387014.10	1318557.40	Картометрический	1.00	-
204	387057.28	1318548.23	Картометрический	1.00	-
205	387070.84	1318540.68	Картометрический	1.00	-
206	387102.00	1318534.74	Картометрический	1.00	-
207	387136.90	1318531.95	Картометрический	1.00	-
208	387164.61	1318531.22	Картометрический	1.00	-
209	387180.68	1318533.97	Картометрический	1.00	-
210	387212.35	1318547.84	Картометрический	1.00	-
211	387230.92	1318550.09	Картометрический	1.00	-
212	387248.27	1318546.91	Картометрический	1.00	-
213	387294.53	1318525.29	Картометрический	1.00	-
214	387324.58	1318509.37	Картометрический	1.00	-
215	387372.76	1318488.50	Картометрический	1.00	-
216	387401.34	1318481.13	Картометрический	1.00	-
217	387420.97	1318480.38	Картометрический	1.00	-
218	387450.46	1318482.32	Картометрический	1.00	-
219	387465.63	1318481.42	Картометрический	1.00	-
220	387509.44	1318469.58	Картометрический	1.00	-
221	387404.00	1318334.08	Картометрический	1.00	-
222	387518.53	1318249.30	Картометрический	1.00	-
223	387446.34	1318094.14	Картометрический	1.00	-
224	387403.71	1317969.28	Картометрический	1.00	-
225	387395.07	1317952.07	Картометрический	1.00	-
226	387385.20	1317933.20	Картометрический	1.00	-
227	387384.13	1317911.01	Картометрический	1.00	-
228	387391.64	1317892.98	Картометрический	1.00	-

1	2	3	4	5	6
229	387395.20	1317874.31	Картометрический	1.00	-
230	387356.34	1317722.49	Картометрический	1.00	-
231	387319.22	1317578.48	Картометрический	1.00	-
232	387299.08	1317501.78	Картометрический	1.00	-
233	387313.45	1317328.16	Картометрический	1.00	-
234	387330.37	1317223.28	Картометрический	1.00	-
235	387365.55	1317102.31	Картометрический	1.00	-
236	387429.98	1316984.90	Картометрический	1.00	-
237	387626.29	1317067.82	Картометрический	1.00	-
238	387655.43	1317064.46	Картометрический	1.00	-
239	387745.86	1317010.30	Картометрический	1.00	-
240	387755.76	1316977.31	Картометрический	1.00	-
241	387865.63	1317000.15	Картометрический	1.00	-
242	387832.02	1317240.94	Картометрический	1.00	-
243	387830.16	1317391.23	Картометрический	1.00	-
244	387835.85	1317515.18	Картометрический	1.00	-
245	387766.13	1317829.73	Картометрический	1.00	-
246	387781.70	1317892.56	Картометрический	1.00	-
247	387777.61	1318081.51	Картометрический	1.00	-
248	387671.45	1318091.74	Картометрический	1.00	-
249	387675.97	1318206.22	Картометрический	1.00	-
250	387716.09	1318199.82	Картометрический	1.00	-
251	387849.97	1318171.83	Картометрический	1.00	-
252	387966.34	1318149.03	Картометрический	1.00	-
253	388122.35	1318117.72	Картометрический	1.00	-
254	388149.50	1318109.76	Картометрический	1.00	-
255	388175.19	1318095.71	Картометрический	1.00	-
256	388198.72	1318077.72	Картометрический	1.00	-
257	388275.82	1318000.99	Картометрический	1.00	-
258	388312.74	1317957.19	Картометрический	1.00	-
259	388340.76	1317912.42	Картометрический	1.00	-
260	388363.60	1317867.60	Картометрический	1.00	-
261	388418.26	1317731.50	Картометрический	1.00	-
262	388435.63	1317681.91	Картометрический	1.00	-
263	388446.13	1317655.85	Картометрический	1.00	-
264	388459.85	1317625.18	Картометрический	1.00	-
265	388488.30	1317579.03	Картометрический	1.00	-
266	388523.73	1317526.18	Картометрический	1.00	-
267	388547.18	1317495.10	Картометрический	1.00	-
268	388565.09	1317471.85	Картометрический	1.00	-
269	388608.91	1317418.70	Картометрический	1.00	-
270	388665.09	1317362.31	Картометрический	1.00	-
271	388703.66	1317326.22	Картометрический	1.00	-
272	388748.15	1317293.66	Картометрический	1.00	-
273	388705.16	1317225.40	Картометрический	1.00	-
274	388774.79	1317181.42	Картометрический	1.00	-
275	388819.71	1317158.57	Картометрический	1.00	-
276	388832.29	1317148.47	Картометрический	1.00	-

1	2	3	4	5	6
277	388835.92	1317131.15	Картометрический	1.00	-
278	388840.21	1317119.72	Картометрический	1.00	-
279	388891.06	1317083.99	Картометрический	1.00	-
280	388908.26	1317085.33	Картометрический	1.00	-
281	388928.42	1317098.15	Картометрический	1.00	-
282	388953.76	1317119.12	Картометрический	1.00	-
283	388963.60	1317113.25	Картометрический	1.00	-
284	389006.14	1317107.09	Картометрический	1.00	-
285	389013.08	1317156.89	Картометрический	1.00	-
286	389090.55	1317141.77	Картометрический	1.00	-
287	389079.74	1317045.29	Картометрический	1.00	-
288	389114.36	1317039.04	Картометрический	1.00	-
289	389123.41	1317095.71	Картометрический	1.00	-
290	389155.09	1317092.08	Картометрический	1.00	-
291	389151.05	1317070.56	Картометрический	1.00	-
292	389189.96	1317064.28	Картометрический	1.00	-
293	389198.51	1317117.54	Картометрический	1.00	-
294	389262.25	1317103.96	Картометрический	1.00	-
295	389384.01	1317073.72	Картометрический	1.00	-
296	389427.07	1317061.41	Картометрический	1.00	-
297	389454.03	1317053.42	Картометрический	1.00	-
298	389546.29	1317009.31	Картометрический	1.00	-
299	389598.21	1316981.48	Картометрический	1.00	-
300	389617.06	1316969.13	Картометрический	1.00	-
301	389640.30	1316954.41	Картометрический	1.00	-
302	389678.98	1316931.19	Картометрический	1.00	-
303	389668.48	1316905.44	Картометрический	1.00	-
304	389655.87	1316867.88	Картометрический	1.00	-
305	389638.04	1316821.23	Картометрический	1.00	-
306	389681.96	1316800.69	Картометрический	1.00	-
307	389718.23	1316784.40	Картометрический	1.00	-
308	389704.55	1316735.92	Картометрический	1.00	-
309	389698.58	1316690.31	Картометрический	1.00	-
310	389776.43	1316664.56	Картометрический	1.00	-
311	389822.50	1316858.86	Картометрический	1.00	-
312	389941.84	1316806.20	Картометрический	1.00	-
313	389989.25	1316790.77	Картометрический	1.00	-
314	390027.01	1316785.75	Картометрический	1.00	-
315	390238.60	1316767.17	Картометрический	1.00	-
316	390337.63	1316761.00	Картометрический	1.00	-
317	390391.12	1316751.90	Картометрический	1.00	-
318	390433.20	1316738.50	Картометрический	1.00	-
319	390425.32	1316698.86	Картометрический	1.00	-
320	390460.44	1316690.61	Картометрический	1.00	-
321	390468.40	1316725.96	Картометрический	1.00	-
322	390514.77	1316711.28	Картометрический	1.00	-
323	390560.98	1316686.54	Картометрический	1.00	-
324	390597.95	1316678.86	Картометрический	1.00	-

1	2	3	4	5	6
1	390625.06	1316677.32	Картометрический	1.00	-
325	388723.55	1318856.09	Картометрический	1.00	-
326	388752.31	1318919.48	Картометрический	1.00	-
327	388755.41	1318925.98	Картометрический	1.00	-
328	388727.99	1318945.67	Картометрический	1.00	-
329	388693.22	1318960.79	Картометрический	1.00	-
330	388665.46	1318968.92	Картометрический	1.00	-
331	388594.08	1318982.35	Картометрический	1.00	-
332	388542.56	1319004.52	Картометрический	1.00	-
333	388356.52	1319067.29	Картометрический	1.00	-
334	388362.01	1319081.32	Картометрический	1.00	-
335	388399.47	1319163.42	Картометрический	1.00	-
336	388374.30	1319194.02	Картометрический	1.00	-
337	388336.84	1319211.42	Картометрический	1.00	-
338	388287.61	1319098.45	Картометрический	1.00	-
339	388234.72	1319122.20	Картометрический	1.00	-
340	388200.84	1319130.49	Картометрический	1.00	-
341	388121.36	1319130.10	Картометрический	1.00	-
342	388161.18	1319205.86	Картометрический	1.00	-
343	388054.39	1319255.83	Картометрический	1.00	-
344	387931.50	1319335.27	Картометрический	1.00	-
345	387867.84	1319382.63	Картометрический	1.00	-
346	387776.99	1319315.44	Картометрический	1.00	-
347	387656.33	1319429.15	Картометрический	1.00	-
348	387644.58	1319388.73	Картометрический	1.00	-
349	387558.58	1319413.13	Картометрический	1.00	-
350	387488.78	1319411.07	Картометрический	1.00	-
351	387501.23	1319523.29	Картометрический	1.00	-
352	387543.75	1319518.17	Картометрический	1.00	-
353	387551.08	1319564.37	Картометрический	1.00	-
354	387515.30	1319619.47	Картометрический	1.00	-
355	387445.35	1319633.00	Картометрический	1.00	-
356	387408.62	1319631.38	Картометрический	1.00	-
357	387268.50	1319658.42	Картометрический	1.00	-
358	387250.73	1319670.05	Картометрический	1.00	-
359	387186.25	1319725.09	Картометрический	1.00	-
360	387070.13	1319804.77	Картометрический	1.00	-
361	387091.43	1319836.93	Картометрический	1.00	-
362	387098.81	1319848.59	Картометрический	1.00	-
363	387140.15	1319909.71	Картометрический	1.00	-
364	387101.21	1319935.99	Картометрический	1.00	-
365	387158.11	1320011.01	Картометрический	5.00	-
366	387150.48	1320086.06	Картометрический	5.00	-
367	387084.08	1320152.43	Картометрический	5.00	-
368	387034.59	1320188.71	Картометрический	5.00	-
369	386901.39	1320269.43	Картометрический	1.00	-
370	386810.25	1320318.51	Картометрический	1.00	-

1	2	3	4	5	6
371	386786.29	1320284.18	Картометрический	1.00	-
372	386729.70	1320311.77	Картометрический	1.00	-
373	386719.98	1320308.52	Картометрический	1.00	-
374	386691.31	1320256.23	Картометрический	1.00	-
375	386686.68	1320226.86	Картометрический	1.00	-
376	386668.24	1320191.29	Картометрический	1.00	-
377	386632.42	1320173.22	Картометрический	1.00	-
378	386597.79	1320116.64	Картометрический	1.00	-
379	386535.49	1320151.66	Картометрический	1.00	-
380	386459.49	1320063.64	Картометрический	1.00	-
381	386330.21	1320132.48	Картометрический	1.00	-
382	386258.13	1320158.77	Картометрический	1.00	-
383	386108.32	1320239.86	Картометрический	1.00	-
384	386234.87	1320314.02	Картометрический	1.00	-
385	386226.21	1320342.30	Картометрический	1.00	-
386	386270.96	1320364.97	Картометрический	1.00	-
387	386270.94	1320371.99	Картометрический	1.00	-
388	386204.47	1320408.84	Картометрический	1.00	-
389	386209.23	1320419.48	Картометрический	1.00	-
390	386144.59	1320447.52	Картометрический	1.00	-
391	386111.35	1320374.59	Картометрический	1.00	-
392	386223.54	1320317.05	Картометрический	1.00	-
393	386074.72	1320231.50	Картометрический	1.00	-
394	386060.52	1320221.72	Картометрический	1.00	-
395	386048.64	1320211.11	Картометрический	1.00	-
396	386017.71	1320183.33	Картометрический	1.00	-
397	386032.75	1320173.60	Картометрический	1.00	-
398	386029.89	1320166.59	Картометрический	1.00	-
399	386033.66	1320162.24	Картометрический	1.00	-
400	386083.35	1320139.56	Картометрический	1.00	-
401	386172.15	1320101.93	Картометрический	1.00	-
402	386189.18	1320095.58	Картометрический	1.00	-
403	386393.88	1320003.02	Картометрический	1.00	-
404	386399.46	1320005.95	Картометрический	1.00	-
405	386404.82	1320011.30	Картометрический	1.00	-
406	386416.55	1320003.65	Картометрический	1.00	-
407	386415.02	1319996.51	Картометрический	1.00	-
408	386418.95	1319989.84	Картометрический	1.00	-
409	386483.79	1319952.80	Картометрический	1.00	-
410	386520.75	1319927.40	Картометрический	1.00	-
411	386693.33	1319772.56	Картометрический	1.00	-
412	386698.66	1319772.56	Картометрический	1.00	-
413	386702.08	1319777.89	Картометрический	1.00	-
414	386709.59	1319771.47	Картометрический	1.00	-
415	386706.04	1319765.46	Картометрический	1.00	-
416	386707.23	1319758.91	Картометрический	1.00	-
417	386811.37	1319659.66	Картометрический	1.00	-
418	386874.03	1319606.70	Картометрический	1.00	-

1	2	3	4	5	6
419	386895.53	1319586.43	Картометрический	1.00	-
420	386908.46	1319598.11	Картометрический	1.00	-
421	386923.22	1319613.05	Картометрический	1.00	-
422	386937.52	1319626.90	Картометрический	1.00	-
423	386959.79	1319605.79	Картометрический	1.00	-
424	386976.63	1319624.17	Картометрический	1.00	-
425	387039.30	1319557.86	Картометрический	1.00	-
426	387102.93	1319632.34	Картометрический	1.00	-
427	387137.12	1319604.10	Картометрический	1.00	-
428	387184.73	1319546.13	Картометрический	1.00	-
429	387243.83	1319507.27	Картометрический	1.00	-
430	387202.12	1319430.81	Картометрический	1.00	-
431	387226.03	1319414.60	Картометрический	1.00	-
432	387211.49	1319387.72	Картометрический	1.00	-
433	387213.13	1319379.83	Картометрический	1.00	-
434	387233.38	1319353.70	Картометрический	1.00	-
435	387216.71	1319326.31	Картометрический	1.00	-
436	387175.52	1319348.47	Картометрический	1.00	-
437	387110.44	1319385.46	Картометрический	1.00	-
438	387084.14	1319396.78	Картометрический	1.00	-
439	387065.99	1319378.99	Картометрический	1.00	-
440	387057.09	1319391.80	Картометрический	1.00	-
441	387038.38	1319410.95	Картометрический	1.00	-
442	387037.46	1319410.84	Картометрический	1.00	-
443	387031.63	1319415.92	Картометрический	1.00	-
444	387031.94	1319419.07	Картометрический	1.00	-
445	387024.05	1319432.86	Картометрический	1.00	-
446	386978.62	1319482.82	Картометрический	1.00	-
447	386969.30	1319492.70	Картометрический	1.00	-
448	386966.16	1319493.13	Картометрический	1.00	-
449	386964.11	1319491.08	Картометрический	1.00	-
450	386959.06	1319496.54	Картометрический	1.00	-
451	386960.35	1319499.29	Картометрический	1.00	-
452	386959.56	1319502.83	Картометрический	1.00	-
453	386954.50	1319508.01	Картометрический	1.00	-
454	386863.13	1319594.23	Картометрический	1.00	-
455	386800.49	1319647.17	Картометрический	1.00	-
456	386686.71	1319754.17	Картометрический	1.00	-
457	386509.91	1319914.14	Картометрический	1.00	-
458	386474.53	1319938.46	Картометрический	1.00	-
459	386397.03	1319982.41	Картометрический	1.00	-
460	386311.12	1320023.20	Картометрический	1.00	-
461	386196.47	1320075.10	Картометрический	1.00	-
462	386076.76	1320123.85	Картометрический	1.00	-
463	386026.08	1320145.92	Картометрический	1.00	-
464	385991.99	1320162.45	Картометрический	1.00	-
465	385984.36	1320161.36	Картометрический	1.00	-
466	385969.49	1320151.20	Картометрический	1.00	-

1	2	3	4	5	6
467	385960.75	1320159.81	Картометрический	1.00	-
468	385970.00	1320168.81	Картометрический	1.00	-
469	385968.91	1320171.90	Картометрический	1.00	-
470	385965.06	1320173.62	Картометрический	1.00	-
471	385950.83	1320179.99	Картометрический	1.00	-
472	385687.50	1320284.88	Картометрический	1.00	-
473	385501.93	1320357.17	Картометрический	1.00	-
474	385386.84	1320399.76	Картометрический	1.00	-
475	385269.63	1320446.98	Картометрический	1.00	-
476	385163.80	1320490.35	Картометрический	1.00	-
477	385048.86	1320542.47	Картометрический	1.00	-
478	384804.68	1320662.62	Картометрический	1.00	-
479	384722.65	1320702.34	Картометрический	1.00	-
480	384356.08	1320883.51	Картометрический	1.00	-
481	384175.67	1320972.28	Картометрический	1.00	-
482	383777.16	1321167.33	Картометрический	1.00	-
483	383611.81	1321247.73	Картометрический	1.00	-
484	383550.42	1321277.31	Картометрический	1.00	-
485	383165.74	1321445.58	Картометрический	1.00	-
486	383023.34	1321514.18	Картометрический	1.00	-
487	382954.83	1321551.02	Картометрический	1.00	-
488	382844.57	1321605.83	Картометрический	1.00	-
489	382583.32	1321734.02	Картометрический	1.00	-
490	382335.15	1321854.54	Картометрический	1.00	-
491	382194.98	1321933.06	Картометрический	1.00	-
492	382156.19	1321960.54	Картометрический	1.00	-
493	381977.27	1322063.05	Картометрический	1.00	-
494	381809.35	1322165.40	Картометрический	1.00	-
495	381783.22	1322179.78	Картометрический	1.00	-
496	381736.08	1322214.30	Картометрический	1.00	-
497	381732.15	1322218.93	Картометрический	1.00	-
498	381726.98	1322219.47	Картометрический	1.00	-
499	381722.26	1322217.06	Картометрический	1.00	-
500	381714.44	1322223.60	Картометрический	1.00	-
501	381622.22	1322274.74	Картометрический	1.00	-
502	381579.41	1322293.74	Картометрический	1.00	-
503	381516.36	1322189.08	Картометрический	1.00	-
504	381726.33	1322006.40	Картометрический	1.00	-
505	381747.91	1321988.31	Картометрический	1.00	-
506	381825.98	1321916.68	Картометрический	1.00	-
507	381882.04	1321848.19	Картометрический	1.00	-
508	381919.14	1321811.19	Картометрический	1.00	-
509	381997.43	1321755.88	Картометрический	1.00	-
510	382073.02	1321714.30	Картометрический	1.00	-
511	382171.92	1321705.72	Картометрический	1.00	-
512	382270.64	1321690.72	Картометрический	1.00	-
513	382338.90	1321665.96	Картометрический	1.00	-
514	382356.83	1321660.32	Картометрический	1.00	-

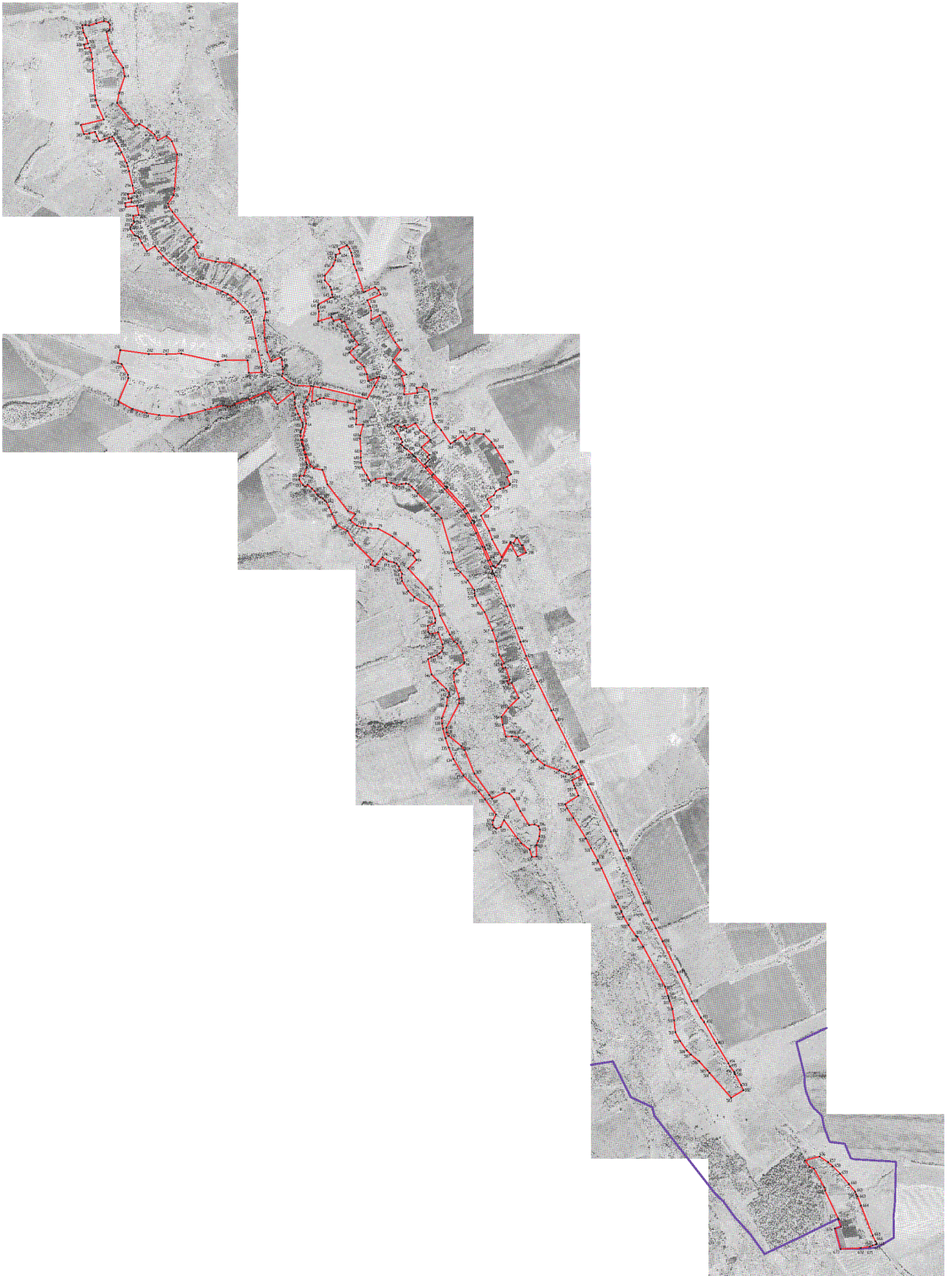
1	2	3	4	5	6
515	382371.61	1321658.70	Картометрический	1.00	-
516	382382.14	1321652.32	Картометрический	1.00	-
517	382457.74	1321628.43	Картометрический	1.00	-
518	382460.05	1321627.94	Картометрический	1.00	-
519	382799.78	1321442.64	Картометрический	1.00	-
520	382882.91	1321390.93	Картометрический	1.00	-
521	382889.46	1321381.26	Картометрический	1.00	-
522	382982.34	1321317.64	Картометрический	1.00	-
523	383054.73	1321274.23	Картометрический	1.00	-
524	383090.74	1321258.00	Картометрический	1.00	-
525	383101.89	1321255.81	Картометрический	1.00	-
526	383158.91	1321228.43	Картометрический	1.00	-
527	383190.28	1321213.09	Картометрический	1.00	-
528	383465.54	1321088.88	Картометрический	1.00	-
529	383524.76	1321057.78	Картометрический	1.00	-
530	383535.16	1321054.22	Картометрический	1.00	-
531	383636.53	1320999.03	Картометрический	1.00	-
532	383719.72	1320955.29	Картометрический	1.00	-
533	383892.49	1320849.80	Картометрический	1.00	-
534	383974.17	1320796.35	Картометрический	1.00	-
535	384008.39	1320778.36	Картометрический	1.00	-
536	384082.37	1320891.94	Картометрический	1.00	-
537	384144.47	1320865.10	Картометрический	1.00	-
538	384167.05	1320856.58	Картометрический	1.00	-
539	384212.49	1320838.06	Картометрический	1.00	-
540	384250.20	1320918.00	Картометрический	1.00	-
541	384302.78	1320893.09	Картометрический	1.00	-
542	384266.79	1320843.24	Картометрический	1.00	-
543	384261.43	1320811.79	Картометрический	1.00	-
544	384268.95	1320786.75	Картометрический	1.00	-
545	384295.43	1320732.11	Картометрический	1.00	-
546	384342.24	1320602.76	Картометрический	1.00	-
547	384389.87	1320542.60	Картометрический	1.00	-
548	384463.06	1320488.06	Картометрический	1.00	-
549	384516.10	1320451.84	Картометрический	1.00	-
550	384576.19	1320384.01	Картометрический	1.00	-
551	384585.83	1320325.70	Картометрический	1.00	-
552	384582.63	1320275.66	Картометрический	1.00	-
553	384683.97	1320248.08	Картометрический	1.00	-
554	384749.60	1320236.93	Картометрический	1.00	-
555	384826.79	1320296.46	Картометрический	1.00	-
556	384911.58	1320385.24	Картометрический	1.00	-
557	385039.11	1320324.80	Картометрический	1.00	-
558	385028.56	1320296.60	Картометрический	1.00	-
559	385054.99	1320283.91	Картометрический	1.00	-
560	385066.91	1320308.19	Картометрический	1.00	-
561	385168.89	1320272.48	Картометрический	1.00	-
562	385162.02	1320252.81	Картометрический	1.00	-

1	2	3	4	5	6
563	385194.23	1320238.80	Картометрический	1.00	-
564	385203.41	1320260.75	Картометрический	1.00	-
565	385278.46	1320218.71	Картометрический	1.00	-
566	385395.97	1320192.51	Картометрический	1.00	-
567	385484.55	1320162.26	Картометрический	1.00	-
568	385640.33	1320094.74	Картометрический	1.00	-
569	385716.94	1320039.50	Картометрический	1.00	-
570	385778.98	1320011.50	Картометрический	1.00	-
571	385800.12	1320009.41	Картометрический	1.00	-
572	385824.64	1320008.14	Картометрический	1.00	-
573	385828.29	1320006.48	Картометрический	1.00	-
574	385908.15	1319952.41	Картометрический	1.00	-
575	385980.30	1319889.09	Картометрический	1.00	-
576	386008.32	1319854.20	Картометрический	1.00	-
577	386063.31	1319834.02	Картометрический	1.00	-
578	386146.74	1319814.67	Картометрический	1.00	-
579	386437.77	1319728.17	Картометрический	1.00	-
580	386478.06	1319690.07	Картометрический	1.00	-
581	386497.80	1319666.06	Картометрический	1.00	-
582	386519.45	1319642.91	Картометрический	1.00	-
583	386564.45	1319610.46	Картометрический	1.00	-
584	386649.39	1319526.19	Картометрический	1.00	-
585	386673.96	1319507.00	Картометрический	1.00	-
586	386706.08	1319474.86	Картометрический	1.00	-
587	386726.59	1319449.38	Картометрический	1.00	-
588	386730.74	1319426.94	Картометрический	1.00	-
589	386727.94	1319389.81	Картометрический	1.00	-
590	386717.37	1319348.42	Картометрический	1.00	-
591	386738.42	1319301.89	Картометрический	1.00	-
592	386740.78	1319265.64	Картометрический	1.00	-
593	386780.17	1319256.64	Картометрический	1.00	-
594	386770.10	1319168.58	Картометрический	1.00	-
595	386746.12	1319125.95	Картометрический	1.00	-
596	386761.44	1319115.09	Картометрический	1.00	-
597	386803.12	1319093.41	Картометрический	1.00	-
598	386871.41	1319051.10	Картометрический	1.00	-
599	386908.96	1319044.45	Картометрический	1.00	-
600	386951.00	1319042.22	Картометрический	1.00	-
601	387007.45	1319043.50	Картометрический	1.00	-
602	387113.71	1319035.45	Картометрический	1.00	-
603	387139.81	1319037.43	Картометрический	1.00	-
604	387231.52	1319062.60	Картометрический	1.00	-
605	387233.74	1319001.12	Картометрический	1.00	-
606	387284.50	1319005.59	Картометрический	1.00	-
607	387356.58	1319005.50	Картометрический	1.00	-
608	387358.54	1318987.40	Картометрический	1.00	-
609	387406.45	1318993.68	Картометрический	1.00	-
610	387420.56	1318930.19	Картометрический	1.00	-

1	2	3	4	5	6
611	387435.89	1318836.18	Картометрический	1.00	-
612	387458.02	1318728.08	Картометрический	1.00	-
613	387455.86	1318694.74	Картометрический	1.00	-
614	387433.98	1318663.39	Картометрический	1.00	-
615	387426.62	1318626.07	Картометрический	1.00	-
616	387557.17	1318637.12	Картометрический	1.00	-
617	387546.81	1318702.31	Картометрический	1.00	-
618	387451.65	1319097.49	Картометрический	1.00	-
619	387565.76	1319161.82	Картометрический	1.00	-
620	387638.65	1319201.29	Картометрический	1.00	-
621	387629.74	1319180.17	Картометрический	1.00	-
622	387619.60	1319150.70	Картометрический	1.00	-
623	387600.92	1319105.90	Картометрический	1.00	-
624	387662.32	1319095.31	Картометрический	1.00	-
625	387725.07	1319068.02	Картометрический	1.00	-
626	387779.81	1319007.44	Картометрический	1.00	-
627	387843.85	1318947.41	Картометрический	1.00	-
628	387874.86	1318978.89	Картометрический	1.00	-
629	387911.70	1319025.20	Картометрический	1.00	-
630	387957.43	1318990.28	Картометрический	1.00	-
631	387992.99	1318961.80	Картометрический	1.00	-
632	388040.26	1318935.09	Картометрический	1.00	-
633	388107.30	1318902.77	Картометрический	1.00	-
634	388101.47	1318882.00	Картометрический	1.00	-
635	388127.49	1318871.25	Картометрический	1.00	-
636	388112.56	1318811.97	Картометрический	1.00	-
637	388144.17	1318795.05	Картометрический	1.00	-
638	388109.57	1318681.13	Картометрический	1.00	-
639	388191.33	1318687.13	Картометрический	1.00	-
640	388222.52	1318679.48	Картометрический	1.00	-
641	388241.29	1318678.26	Картометрический	1.00	-
642	388255.05	1318685.56	Картометрический	1.00	-
643	388309.11	1318785.26	Картометрический	1.00	-
644	388314.70	1318805.05	Картометрический	1.00	-
645	388336.80	1318799.20	Картометрический	1.00	-
646	388377.95	1318792.93	Картометрический	1.00	-
647	388403.46	1318782.62	Картометрический	1.00	-
648	388457.56	1318736.45	Картометрический	1.00	-
649	388497.24	1318737.04	Картометрический	1.00	-
650	388582.41	1318806.94	Картометрический	1.00	-
651	388626.91	1318825.92	Картометрический	1.00	-
652	388656.34	1318830.47	Картометрический	1.00	-
653	388673.24	1318828.63	Картометрический	1.00	-
654	388686.02	1318866.40	Картометрический	1.00	-
325	388723.55	1318856.09	Картометрический	1.00	-
655	380984.52	1322815.88	Картометрический	1.00	-
656	381016.92	1322940.79	Картометрический	1.00	-

1	2	3	4	5	6
657	380969.31	1323012.18	Картометрический	1.00	-
658	380935.12	1323051.81	Картометрический	1.00	-
659	380871.61	1323115.62	Картометрический	1.00	-
660	380782.30	1323190.79	Картометрический	1.00	-
661	380718.75	1323242.83	Картометрический	1.00	-
662	380695.53	1323251.76	Картометрический	1.00	-
663	380678.22	1323262.77	Картометрический	1.00	-
664	380601.32	1323292.69	Картометрический	1.00	-
665	380345.86	1323391.64	Картометрический	1.00	-
666	380297.22	1323415.31	Картометрический	1.00	-
667	380279.92	1323426.94	Картометрический	1.00	-
668	380274.12	1323426.29	Картометрический	1.00	-
669	380268.97	1323417.83	Картометрический	1.00	-
670	380261.16	1323390.49	Картометрический	1.00	-
671	380250.19	1323366.44	Картометрический	1.00	-
672	380241.03	1323291.07	Картометрический	1.00	-
673	380231.73	1323118.67	Картометрический	1.00	-
674	380406.02	1323071.90	Картометрический	1.00	-
675	380421.52	1323122.12	Картометрический	1.00	-
676	380481.02	1323102.79	Картометрический	1.00	-
677	380490.14	1323098.52	Картометрический	1.00	-
678	380728.45	1322986.67	Картометрический	1.00	-
679	380757.34	1322979.39	Картометрический	1.00	-
680	380913.65	1322893.43	Картометрический	1.00	-
681	380929.81	1322856.01	Картометрический	1.00	-
655	380984.52	1322815.88	Картометрический	1.00	-
3. Сведения о характерных точках части (частей) границы объекта					
Обозначение характерных точек части границы	Координаты, м		Метод определения координат характерной точки	Средняя квадратическая погрешность положения характерной точки (Mt), м	Описание обозначения точки на местности (при наличии)
	X	Y			
1	2	3	4	5	6
Часть №					
-	-	-	-	-	-

Рисунок 4
План границ объектов



Масштаб 1:10000

- Неиспользуемые земельные участки
- границы территориальной зоны
- границы организационной территории
- красная точка точки границ территориальной зоны

Инженерно-проектная фирма «ВУРС» (Иркутская область) г. Иркутск
Плановый номер: 2017/13-04-ИР. Проектная документация: ДЗ-1.1.1. - 4 листа от 2018 г.
Исполнитель: ООО «ВУРС» (Иркутская область) г. Иркутск, ул. Коммунальная, 100/100

ОПИСАНИЕ МЕСТОПОЛОЖЕНИЯ ГРАНИЦ

Общественно-деловая зона - ОД

(наименование объекта, местоположение границ которого описано
(далее - объект)

Раздел 1

Сведения об объекте		
№ п/п	Характеристики объекта	Описание характеристик
1	2	3
1	Местоположение объекта	Воронежская область, Подгоренский муниципальный район, Гончаровское сельское поселение, село Гончаровка
2	Площадь объекта \pm величина погрешности определения площади ($P \pm \Delta P$)	50124 \pm 784 м ²
3	Иные характеристики объекта	-

Раздел 2

Сведения о местоположении границ объекта					
1. Система координат: МСК - 36, зона 1					
2. Сведения о характерных точках границ объекта					
Обозначение характерных точек границ	Координаты, м		Метод определения координат характерной точки	Средняя квадратическая погрешность положения характерной точки (Mt), м	Описание обозначения точки на местности (при наличии)
	X	Y			
1	2	3	4	5	6
1	387216.71	1319326.31	Картометрический	1.00	-
2	387233.38	1319353.70	Картометрический	1.00	-
3	387213.13	1319379.83	Картометрический	1.00	-
4	387211.49	1319387.72	Картометрический	1.00	-
5	387226.03	1319414.60	Картометрический	1.00	-
6	387202.12	1319430.81	Картометрический	1.00	-
7	387243.83	1319507.27	Картометрический	1.00	-
8	387184.73	1319546.13	Картометрический	1.00	-
9	387137.12	1319604.10	Картометрический	1.00	-
10	387102.93	1319632.34	Картометрический	1.00	-
11	387039.30	1319557.86	Картометрический	1.00	-
12	386976.63	1319624.17	Картометрический	1.00	-
13	386959.79	1319605.79	Картометрический	1.00	-
14	386937.52	1319626.90	Картометрический	1.00	-
15	386923.22	1319613.05	Картометрический	1.00	-
16	386908.46	1319598.11	Картометрический	1.00	-
17	386895.53	1319586.43	Картометрический	1.00	-
18	386966.08	1319519.84	Картометрический	1.00	-
19	386990.68	1319494.15	Картометрический	1.00	-
20	387037.75	1319444.54	Картометрический	1.00	-
21	387051.15	1319431.25	Картометрический	1.00	-
22	387066.08	1319409.06	Картометрический	1.00	-
23	387084.14	1319396.78	Картометрический	1.00	-
24	387110.44	1319385.46	Картометрический	1.00	-
25	387175.52	1319348.47	Картометрический	1.00	-
1	387216.71	1319326.31	Картометрический	1.00	-
3. Сведения о характерных точках части (частей) границы объекта					
Обозначение характерных точек части границы	Координаты, м		Метод определения координат характерной точки	Средняя квадратическая погрешность положения характерной точки (Mt), м	Описание обозначения точки на местности (при наличии)
	X	Y			
1	2	3	4	5	6
Часть №					
-	-	-	-	-	-

Раздел 4

План границ объекта

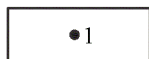


Масштаб 1:2000

Используемые условные знаки и обозначения:



границы территориальной зоны



характерная точка границ территориальной зоны

Заместитель руководителя БУВО «Нормативно-проектный центр»

Подпись  А.В. Ромашов Дата « 14 » февраля 2020 г.

Место для оттиска печати (при наличии) лица, составившего описание местоположения границ объекта



ОПИСАНИЕ МЕСТОПОЛОЖЕНИЯ ГРАНИЦ

Зона улиц, дорог, инженерной и транспортной инфраструктуры - ИТ1

 (наименование объекта, местоположение границ которого описано
 (далее - объект)

Раздел 1

Сведения об объекте		
№ п/п	Характеристики объекта	Описание характеристик
1	2	3
1	Местоположение объекта	Воронежская область, Подгоренский муниципальный район, Гончаровское сельское поселение, село Гончаровка
2	Площадь объекта \pm величина погрешности определения площади ($P \pm \text{Дельта } P$)	24551 \pm 548 м ²
3	Иные характеристики объекта	-

Раздел 2

Сведения о местоположении границ объекта					
1. Система координат: МСК - 36, зона 1					
2. Сведения о характерных точках границ объекта					
Обозначение характерных точек границ	Координаты, м		Метод определения координат характерной точки	Средняя квадратическая погрешность положения характерной точки (Mt), м	Описание обозначения точки на местности (при наличии)
	X	Y			
1	2	3	4	5	6
1	387065.99	1319378.99	Картометрический	1.00	-
2	387084.14	1319396.78	Картометрический	1.00	-
3	387066.08	1319409.06	Картометрический	1.00	-
4	387051.15	1319431.25	Картометрический	1.00	-
5	387037.75	1319444.54	Картометрический	1.00	-
6	386990.68	1319494.15	Картометрический	1.00	-
7	386966.08	1319519.84	Картометрический	1.00	-
8	386895.53	1319586.43	Картометрический	1.00	-
9	386874.03	1319606.70	Картометрический	1.00	-
10	386811.37	1319659.66	Картометрический	1.00	-
11	386707.23	1319758.91	Картометрический	1.00	-
12	386706.04	1319765.46	Картометрический	1.00	-
13	386709.59	1319771.47	Картометрический	1.00	-
14	386702.08	1319777.89	Картометрический	1.00	-
15	386698.66	1319772.56	Картометрический	1.00	-
16	386693.33	1319772.56	Картометрический	1.00	-
17	386520.75	1319927.40	Картометрический	1.00	-
18	386483.79	1319952.80	Картометрический	1.00	-
19	386418.95	1319989.84	Картометрический	1.00	-
20	386415.02	1319996.51	Картометрический	1.00	-
21	386416.55	1320003.65	Картометрический	1.00	-
22	386404.82	1320011.30	Картометрический	1.00	-
23	386399.46	1320005.95	Картометрический	1.00	-
24	386393.88	1320003.02	Картометрический	1.00	-
25	386189.18	1320095.58	Картометрический	1.00	-
26	386172.15	1320101.93	Картометрический	1.00	-
27	386083.35	1320139.56	Картометрический	1.00	-
28	386033.66	1320162.24	Картометрический	1.00	-
29	386029.89	1320166.59	Картометрический	1.00	-
30	386032.75	1320173.60	Картометрический	1.00	-
31	386017.71	1320183.33	Картометрический	1.00	-
32	386004.24	1320176.78	Картометрический	1.00	-
33	385972.01	1320190.52	Картометрический	1.00	-
34	385965.06	1320173.62	Картометрический	1.00	-
35	385968.91	1320171.90	Картометрический	1.00	-
36	385970.00	1320168.81	Картометрический	1.00	-

1	2	3	4	5	6
37	385960.75	1320159.81	Картометрический	1.00	-
38	385969.49	1320151.20	Картометрический	1.00	-
39	385984.36	1320161.36	Картометрический	1.00	-
40	385991.99	1320162.45	Картометрический	1.00	-
41	386026.08	1320145.92	Картометрический	1.00	-
42	386076.76	1320123.85	Картометрический	1.00	-
43	386196.47	1320075.10	Картометрический	1.00	-
44	386311.12	1320023.20	Картометрический	1.00	-
45	386397.03	1319982.41	Картометрический	1.00	-
46	386474.53	1319938.46	Картометрический	1.00	-
47	386509.91	1319914.14	Картометрический	1.00	-
48	386686.71	1319754.17	Картометрический	1.00	-
49	386800.49	1319647.17	Картометрический	1.00	-
50	386863.13	1319594.23	Картометрический	1.00	-
51	386954.50	1319508.01	Картометрический	1.00	-
52	386959.56	1319502.83	Картометрический	1.00	-
53	386960.35	1319499.29	Картометрический	1.00	-
54	386959.06	1319496.54	Картометрический	1.00	-
55	386964.11	1319491.08	Картометрический	1.00	-
56	386966.16	1319493.13	Картометрический	1.00	-
57	386969.30	1319492.70	Картометрический	1.00	-
58	386978.62	1319482.82	Картометрический	1.00	-
59	387024.05	1319432.86	Картометрический	1.00	-
60	387031.94	1319419.07	Картометрический	1.00	-
61	387031.63	1319415.92	Картометрический	1.00	-
62	387037.46	1319410.84	Картометрический	1.00	-
63	387038.38	1319410.95	Картометрический	1.00	-
64	387057.09	1319391.80	Картометрический	1.00	-
1	387065.99	1319378.99	Картометрический	1.00	-

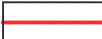
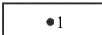
3. Сведения о характерных точках части (частей) границы объекта

Обозначение характерных точек части границы	Координаты, м		Метод определения координат характерной точки	Средняя квадратическая погрешность положения характерной точки (M _t), м	Описание обозначения точки на местности (при наличии)
	X	Y			
1	2	3	4	5	6
Часть №					
-	-	-	-	-	-




Масштаб 1:5000

Используемые условные знаки и обозначения :

- | | |
|---|---|
|  | границы территориальной зоны |
|  | характерная точка границ территориальной зоны |

Заместитель руководителя БУВО «Нормативно-проектный центр»

Подпись  А.В. Ромашов Дата « 14 » февраля 2020 г.

Место для оттиска печати (при наличии) лица, составившего описание местоположения границ объекта



ОПИСАНИЕ МЕСТОПОЛОЖЕНИЯ ГРАНИЦ

Зона сельскохозяйственного использования в границах населенных пунктов - СХ1

(наименование объекта, местоположение границ которого описано
(далее - объект)

Раздел 1

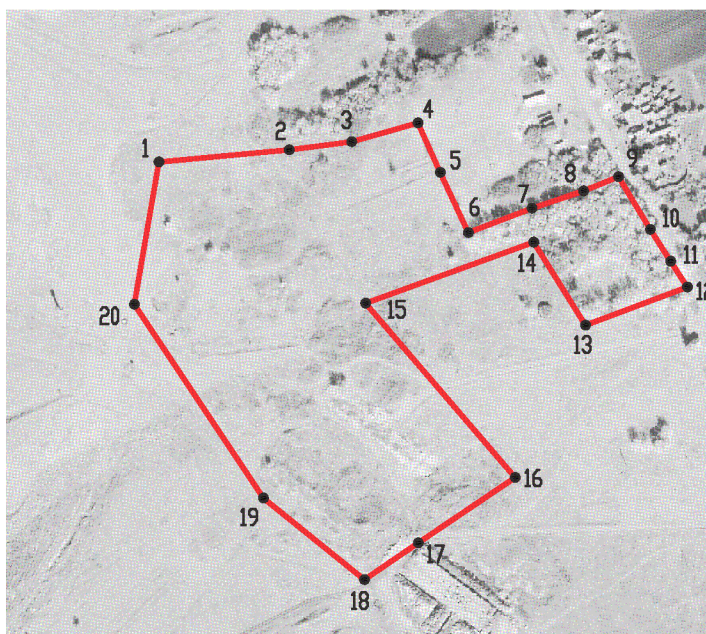
Сведения об объекте		
№ п/п	Характеристики объекта	Описание характеристик
1	2	3
1	Местоположение объекта	Воронежская область, Подгоренский муниципальный район, Гончаровское сельское поселение, село Гончаровка
2	Площадь объекта \pm величина погрешности определения площади ($P \pm \text{Дельта } P$)	63924 \pm 885 м ²
3	Иные характеристики объекта	-

Раздел 2

Сведения о местоположении границ объекта					
1. Система координат: МСК - 36, зона 1					
2. Сведения о характерных точках границ объекта					
Обозначение характерных точек границ	Координаты, м		Метод определения координат характерной точки	Средняя квадратическая погрешность положения характерной точки (Mt), м	Описание обозначения точки на местности (при наличии)
	X	Y			
1	2	3	4	5	6
1	389689.63	1316594.92	Картометрический	1.00	-
2	389698.58	1316690.31	Картометрический	1.00	-
3	389704.55	1316735.92	Картометрический	1.00	-
4	389718.23	1316784.40	Картометрический	1.00	-
5	389681.96	1316800.69	Картометрический	1.00	-
6	389638.04	1316821.23	Картометрический	1.00	-
7	389655.87	1316867.88	Картометрический	1.00	-
8	389668.48	1316905.44	Картометрический	1.00	-
9	389678.98	1316931.19	Картометрический	1.00	-
10	389640.30	1316954.41	Картометрический	1.00	-
11	389617.06	1316969.13	Картометрический	1.00	-
12	389598.21	1316981.48	Картометрический	1.00	-
13	389570.38	1316906.95	Картометрический	1.00	-
14	389631.00	1316869.19	Картометрический	1.00	-
15	389586.40	1316746.02	Картометрический	1.00	-
16	389458.91	1316855.48	Картометрический	1.00	-
17	389411.05	1316784.59	Картометрический	1.00	-
18	389384.32	1316745.30	Картометрический	1.00	-
19	389443.93	1316671.31	Картометрический	1.00	-
20	389585.56	1316576.96	Картометрический	1.00	-
1	389689.63	1316594.92	Картометрический	1.00	-
3. Сведения о характерных точках части (частей) границы объекта					
Обозначение характерных точек части границы	Координаты, м		Метод определения координат характерной точки	Средняя квадратическая погрешность положения характерной точки (Mt), м	Описание обозначения точки на местности (при наличии)
	X	Y			
1	2	3	4	5	6
Часть №					
-	-	-	-	-	-

Раздел 4

План границ объекта

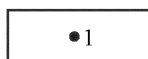


Масштаб 1:5000

Используемые условные знаки и обозначения :



границы территориальной зоны



характерная точка границ территориальной зоны

Заместитель руководителя БУВО «Нормативно-проектный центр»

Подпись  А.В. Ромашов Дата « 14 » февраля 2020 г.

Место для оттиска печати (при наличии) лица, составившего описание местоположения границ объекта



Приложение №2
к правилам землепользования и застройки
Гончаровского сельского поселения
Подгоренского муниципального района
Воронежской области

СВЕДЕНИЯ О ГРАНИЦАХ ТЕРРИТОРИАЛЬНЫХ ЗОН,
СОДЕРЖАЩИЕ ГРАФИЧЕСКОЕ ОПИСАНИЕ МЕСТОПОЛОЖЕНИЯ
ГРАНИЦ ТЕРРИТОРИАЛЬНЫХ ЗОН, ПЕРЕЧЕНЬ КООРДИНАТ
ХАРАКТЕРНЫХ ТОЧЕК ГРАНИЦ ТЕРРИТОРИАЛЬНЫХ ЗОН,
РАСПОЛОЖЕННЫХ ЗА ГРАНИЦАМИ НАСЕЛЕННОГО ПУНКТА НА
ТЕРРИТОРИИ ГОНЧАРОВСКОГО СЕЛЬСКОГО ПОСЕЛЕНИЯ

ОПИСАНИЕ МЕСТОПОЛОЖЕНИЯ ГРАНИЦ

Зона улиц, дорог, инженерной и транспортной инфраструктуры - ИТ1

(наименование объекта, местоположение границ которого описано
(далее - объект)

Раздел 1

Сведения об объекте		
№ п/п	Характеристики объекта	Описание характеристик
1	2	3
1	Местоположение объекта	Воронежская область, Подгоренский муниципальный район, Гончаровское сельское поселение
2	Площадь объекта \pm величина погрешности определения площади ($P \pm \Delta P$)	122031 \pm 1223 м ²
3	Иные характеристики объекта	-

Раздел 2

Сведения о местоположении границ объекта					
1. Система координат: МСК - 36, зона 1					
2. Сведения о характерных точках границ объекта					
Обозначение характерных точек границ	Координаты, м		Метод определения координат характерной точки	Средняя квадратическая погрешность положения характерной точки (Mt), м	Описание обозначения точки на местности (при наличии)
	X	Y			
1	2	3	4	5	6
1	385965.06	1320173.62	Картометрический	1.00	-
2	385972.01	1320190.52	Картометрический	1.00	-
3	385957.77	1320196.61	Картометрический	1.00	-
4	385694.12	1320301.62	Картометрический	1.00	-
5	385508.35	1320373.99	Картометрический	1.00	-
6	385387.15	1320418.14	Картометрический	1.00	-
7	385285.57	1320459.63	Картометрический	1.00	-
8	385282.62	1320466.90	Картометрический	1.00	-
9	385285.66	1320477.57	Картометрический	1.00	-
10	385274.62	1320482.17	Картометрический	1.00	-
11	385268.27	1320472.51	Картометрический	1.00	-
12	385260.63	1320469.93	Картометрический	1.00	-
13	385170.94	1320506.87	Картометрический	1.00	-
14	385056.60	1320558.73	Картометрический	1.00	-
15	384959.29	1320606.87	Картометрический	1.00	-
16	384956.69	1320611.92	Картометрический	1.00	-
17	384958.06	1320620.94	Картометрический	1.00	-
18	384949.72	1320624.90	Картометрический	1.00	-
19	384943.99	1320619.30	Картометрический	1.00	-
20	384936.47	1320618.61	Картометрический	1.00	-
21	384812.52	1320678.78	Картометрический	1.00	-
22	384730.51	1320718.48	Картометрический	1.00	-
23	384364.08	1320899.59	Картометрический	1.00	-
24	384183.49	1320988.44	Картометрический	1.00	-
25	383785.06	1321183.45	Картометрический	1.00	-
26	383619.75	1321263.89	Картометрический	1.00	-
27	383582.53	1321282.33	Картометрический	1.00	-
28	383572.02	1321287.23	Картометрический	1.00	-
29	383568.90	1321291.04	Картометрический	1.00	-
30	383571.05	1321296.85	Картометрический	1.00	-
31	383565.10	1321300.65	Картометрический	1.00	-
32	383559.91	1321295.53	Картометрический	1.00	-
33	383555.41	1321294.63	Картометрический	1.00	-
34	383173.30	1321461.92	Картометрический	1.00	-
35	383031.52	1321530.22	Картометрический	1.00	-
36	382963.11	1321567.00	Картометрический	1.00	-

1	2	3	4	5	6
37	382852.51	1321621.99	Картометрический	1.00	-
38	382591.26	1321750.18	Картометрический	1.00	-
39	382343.43	1321870.54	Картометрический	1.00	-
40	382204.60	1321948.30	Картометрический	1.00	-
41	382165.89	1321975.72	Картометрический	1.00	-
42	381986.37	1322078.57	Картометрический	1.00	-
43	381818.45	1322180.94	Картометрический	1.00	-
44	381792.92	1322194.98	Картометрический	1.00	-
45	381752.42	1322224.51	Картометрический	1.00	-
46	381749.51	1322234.86	Картометрический	1.00	-
47	381754.05	1322248.67	Картометрический	1.00	-
48	381744.42	1322256.85	Картометрический	1.00	-
49	381737.52	1322248.67	Картометрический	1.00	-
50	381731.34	1322249.76	Картометрический	1.00	-
51	381706.70	1322288.70	Картометрический	1.00	-
52	381669.61	1322338.59	Картометрический	1.00	-
53	381633.24	1322374.96	Картометрический	1.00	-
54	381620.68	1322390.43	Картометрический	1.00	-
55	381563.79	1322441.50	Картометрический	1.00	-
56	381461.09	1322545.40	Картометрический	1.00	-
57	381444.28	1322559.91	Картометрический	1.00	-
58	381353.11	1322650.56	Картометрический	1.00	-
59	381283.35	1322711.23	Картометрический	1.00	-
60	381223.55	1322764.22	Картометрический	1.00	-
61	381155.04	1322817.80	Картометрический	1.00	-
62	381111.20	1322863.88	Картометрический	1.00	-
63	381033.92	1322958.55	Картометрический	1.00	-
64	380983.16	1323023.54	Картометрический	1.00	-
65	380948.25	1323063.99	Картометрический	1.00	-
66	380883.86	1323128.70	Картометрический	1.00	-
67	380793.65	1323204.65	Картометрический	1.00	-
68	380728.66	1323257.87	Картометрический	1.00	-
69	380709.93	1323271.01	Картометрический	1.00	-
70	380685.25	1323279.27	Картометрический	1.00	-
71	380607.79	1323309.41	Картометрический	1.00	-
72	380353.03	1323408.08	Картометрический	1.00	-
73	380306.09	1323430.91	Картометрический	1.00	-
74	380286.90	1323443.60	Картометрический	1.00	-
75	380266.39	1323460.01	Картометрический	1.00	-
76	380263.75	1323462.34	Картометрический	1.00	-
77	380257.68	1323453.84	Картометрический	1.00	-
78	380256.63	1323444.81	Картометрический	1.00	-
79	380258.20	1323443.50	Картометрический	1.00	-
80	380260.41	1323433.93	Картометрический	1.00	-
81	380258.20	1323423.63	Картометрический	1.00	-
82	380268.97	1323417.83	Картометрический	1.00	-
83	380274.12	1323426.29	Картометрический	1.00	-
84	380279.92	1323426.94	Картометрический	1.00	-

1	2	3	4	5	6
85	380297.22	1323415.31	Картометрический	1.00	-
86	380345.86	1323391.64	Картометрический	1.00	-
87	380601.32	1323292.69	Картометрический	1.00	-
88	380678.22	1323262.77	Картометрический	1.00	-
89	380695.53	1323251.76	Картометрический	1.00	-
90	380718.75	1323242.83	Картометрический	1.00	-
91	380782.30	1323190.79	Картометрический	1.00	-
92	380871.61	1323115.62	Картометрический	1.00	-
93	380935.12	1323051.81	Картометрический	1.00	-
94	380969.31	1323012.18	Картометрический	1.00	-
95	381019.93	1322947.37	Картометрический	1.00	-
96	381097.65	1322852.16	Картометрический	1.00	-
97	381142.93	1322804.60	Картометрический	1.00	-
98	381206.70	1322745.56	Картометрический	1.00	-
99	381271.75	1322697.47	Картометрический	1.00	-
100	381340.83	1322637.38	Картометрический	1.00	-
101	381429.41	1322550.66	Картометрический	1.00	-
102	381430.72	1322543.63	Картометрический	1.00	-
103	381425.78	1322535.63	Картометрический	1.00	-
104	381432.93	1322528.99	Картометрический	1.00	-
105	381441.93	1322532.51	Картометрический	1.00	-
106	381449.73	1322530.29	Картометрический	1.00	-
107	381551.23	1322428.60	Картометрический	1.00	-
108	381607.38	1322372.34	Картометрический	1.00	-
109	381620.64	1322362.10	Картометрический	1.00	-
110	381655.95	1322326.79	Картометрический	1.00	-
111	381691.84	1322278.52	Картометрический	1.00	-
112	381718.25	1322237.39	Картометрический	1.00	-
113	381718.56	1322230.90	Картометрический	1.00	-
114	381714.44	1322223.60	Картометрический	1.00	-
115	381722.26	1322217.06	Картометрический	1.00	-
116	381726.98	1322219.47	Картометрический	1.00	-
117	381732.15	1322218.93	Картометрический	1.00	-
118	381736.08	1322214.30	Картометрический	1.00	-
119	381783.22	1322179.78	Картометрический	1.00	-
120	381809.35	1322165.40	Картометрический	1.00	-
121	381977.27	1322063.05	Картометрический	1.00	-
122	382156.19	1321960.54	Картометрический	1.00	-
123	382194.98	1321933.06	Картометрический	1.00	-
124	382335.15	1321854.54	Картометрический	1.00	-
125	382583.32	1321734.02	Картометрический	1.00	-
126	382844.57	1321605.83	Картометрический	1.00	-
127	382954.83	1321551.02	Картометрический	1.00	-
128	383023.34	1321514.18	Картометрический	1.00	-
129	383165.74	1321445.58	Картометрический	1.00	-
130	383550.42	1321277.31	Картометрический	1.00	-
131	383611.81	1321247.73	Картометрический	1.00	-
132	383777.16	1321167.33	Картометрический	1.00	-

1	2	3	4	5	6
133	384175.67	1320972.28	Картометрический	1.00	-
134	384356.08	1320883.51	Картометрический	1.00	-
135	384722.65	1320702.34	Картометрический	1.00	-
136	384804.68	1320662.62	Картометрический	1.00	-
137	385048.86	1320542.47	Картометрический	1.00	-
138	385163.80	1320490.35	Картометрический	1.00	-
139	385269.63	1320446.98	Картометрический	1.00	-
140	385386.84	1320399.76	Картометрический	1.00	-
141	385501.93	1320357.17	Картометрический	1.00	-
142	385687.50	1320284.88	Картометрический	1.00	-
143	385950.83	1320179.99	Картометрический	1.00	-
1	385965.06	1320173.62	Картометрический	1.00	-

3. Сведения о характерных точках части (частей) границы объекта

Обозначение характерных точек части границы	Координаты, м		Метод определения координат характерной точки	Средняя квадратическая погрешность положения характерной точки (Mt), м	Описание обозначения точки на местности (при наличии)
	X	Y			
1	2	3	4	5	6
Часть №					
-	-	-	-	-	-



Используемые условные знаки и обозначения:

- границы территориальной зоны
- границы муниципального образования
- 1 — характерная точка границ территориальной зоны

Масштаб 1:10000

Заместитель руководителя КУЗНО «Нормативно-проектный центр»
Подпись:  А.А. Романов Дата « 14 » февраля 2020 г.
Место для печати печати (СМ) муниципальной власти, составившего отношение межмуниципальных границ области

ОПИСАНИЕ МЕСТОПОЛОЖЕНИЯ ГРАНИЦ

Зона сельскохозяйственного производства - СХ2

(наименование объекта, местоположение границ которого описано
(далее - объект)

Раздел 1

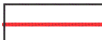
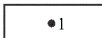
Сведения об объекте		
№ п/п	Характеристики объекта	Описание характеристик
1	2	3
1	Местоположение объекта	Воронежская область, Подгоренский муниципальный район, Гончаровское сельское поселение
2	Площадь объекта \pm величина погрешности определения площади ($P \pm \text{Дельта } P$)	87872 \pm 1038 м ²
3	Иные характеристики объекта	-

Раздел 2

Сведения о местоположении границ объекта					
1. Система координат: МСК - 36, зона 1					
2. Сведения о характерных точках границ объекта					
Обозначение характерных точек границ	Координаты, м		Метод определения координат характерной точки	Средняя квадратическая погрешность положения характерной точки (Mt), м	Описание обозначения точки на местности (при наличии)
	X	Y			
1	2	3	4	5	6
1	385479.64	1320665.45	Картометрический	1.00	-
2	385499.57	1320718.77	Картометрический	1.00	-
3	385564.48	1320885.54	Картометрический	1.00	-
4	385472.70	1320929.19	Картометрический	1.00	-
5	385339.52	1320938.14	Картометрический	1.00	-
6	385300.34	1320945.98	Картометрический	1.00	-
7	385232.07	1320969.48	Картометрический	1.00	-
8	385195.14	1320981.79	Картометрический	1.00	-
9	385180.59	1320986.27	Картометрический	1.00	-
10	385146.64	1320999.67	Картометрический	1.00	-
11	385141.97	1320987.70	Картометрический	1.00	-
12	385108.61	1320936.12	Картометрический	1.00	-
13	385089.99	1320913.67	Картометрический	1.00	-
14	385086.00	1320903.75	Картометрический	1.00	-
15	385076.93	1320895.05	Картометрический	1.00	-
16	385106.93	1320869.38	Картометрический	1.00	-
17	385110.90	1320854.18	Картометрический	1.00	-
18	385138.95	1320835.40	Картометрический	1.00	-
19	385137.24	1320814.18	Картометрический	1.00	-
20	385144.88	1320807.19	Картометрический	1.00	-
21	385161.95	1320809.14	Картометрический	1.00	-
22	385183.24	1320809.79	Картометрический	1.00	-
23	385203.84	1320795.49	Картометрический	1.00	-
24	385222.86	1320786.56	Картометрический	1.00	-
25	385328.28	1320724.90	Картометрический	1.00	-
26	385399.45	1320698.41	Картометрический	1.00	-
1	385479.64	1320665.45	Картометрический	1.00	-
3. Сведения о характерных точках части (частей) границы объекта					
Обозначение характерных точек части границы	Координаты, м		Метод определения координат характерной точки	Средняя квадратическая погрешность положения характерной точки (Mt), м	Описание обозначения точки на местности (при наличии)
	X	Y			
1	2	3	4	5	6
Часть №					
-	-	-	-	-	-




Используемые условные знаки и обозначения:

- | | |
|---|---|
|  | границы территориальной зоны |
|  | характерная точка границ территориальной зоны |

Масштаб 1:2000

Заместитель руководителя БУВО «Нормативно-проектный центр»

Подпись  А.В. Ромашов Дата « 14 » февраля 2020 г.

Место для оттиска печати (при наличии) лица, составившего описание местоположения границ объекта



ОПИСАНИЕ МЕСТОПОЛОЖЕНИЯ ГРАНИЦ

Зона ритуальных объектов - СН1

(наименование объекта, местоположение границ которого описано
(далее - объект)

Раздел 1

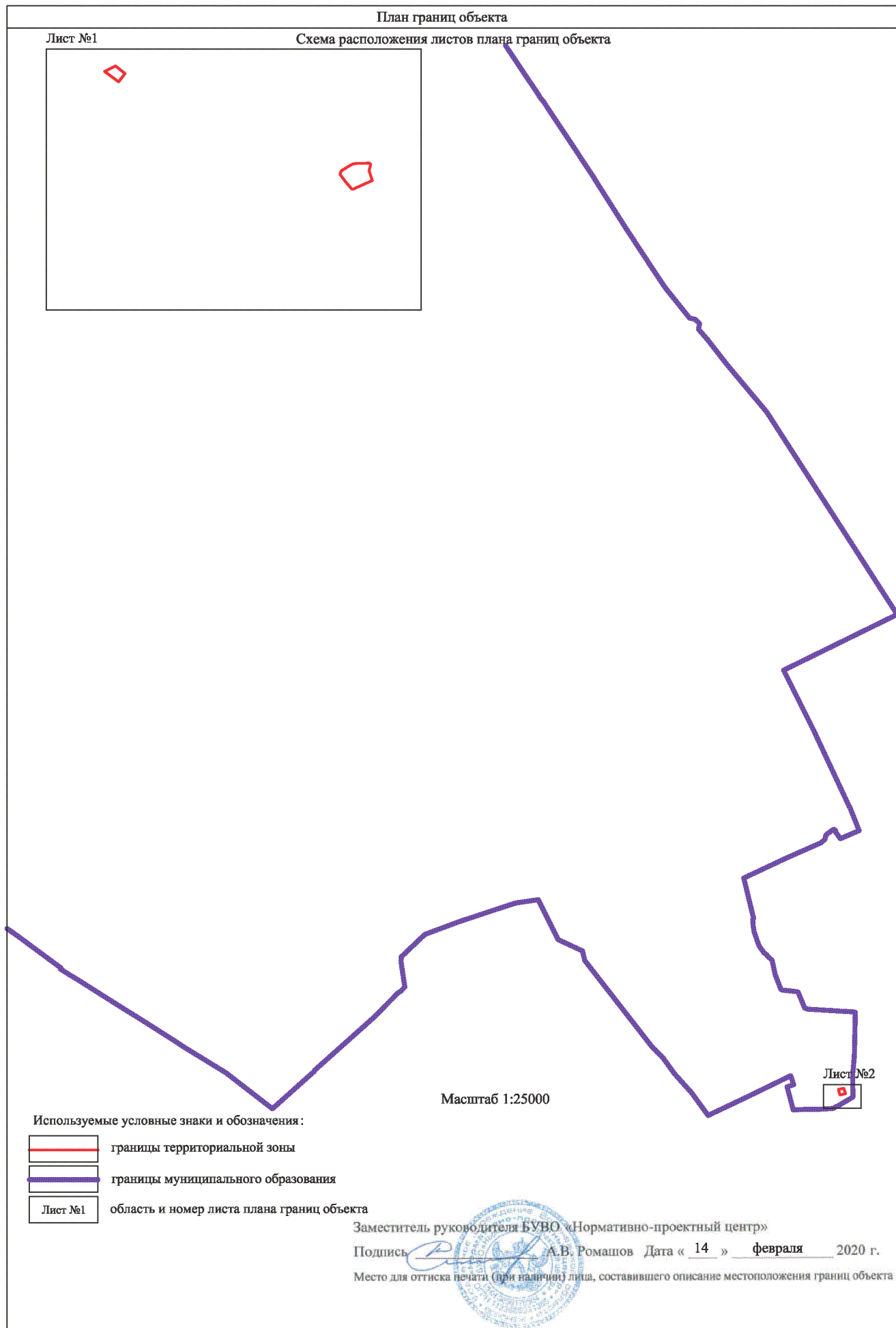
Сведения об объекте		
№ п/п	Характеристики объекта	Описание характеристик
1	2	3
1	Местоположение объекта	Воронежская область, Подгоренский муниципальный район, Гончаровское сельское поселение
2	Площадь объекта \pm величина погрешности определения площади ($P \pm \Delta P$)	44017 \pm 734 м ²
3	Иные характеристики объекта	-

Раздел 2

Сведения о местоположении границ объекта					
1. Система координат: МСК - 36, зона 1					
2. Сведения о характерных точках границ объекта					
Обозначение характерных точек границ	Координаты, м		Метод определения координат характерной точки	Средняя квадратическая погрешность положения характерной точки (Mt), м	Описание обозначения точки на местности (при наличии)
	X	Y			
1	2	3	4	5	6
1	388100.09	1317896.67	Картометрический	1.00	-
2	388141.89	1317980.75	Картометрический	1.00	-
3	388084.58	1318052.21	Картометрический	1.00	-
4	388022.23	1318004.24	Картометрический	1.00	-
1	388100.09	1317896.67	Картометрический	1.00	-
5	387320.58	1319683.00	Картометрический	1.00	-
6	387338.93	1319687.03	Картометрический	1.00	-
7	387350.44	1319696.37	Картометрический	1.00	-
8	387397.14	1319775.61	Картометрический	1.00	-
9	387404.02	1319810.59	Картометрический	1.00	-
10	387405.26	1319906.58	Картометрический	1.00	-
11	387396.96	1319914.85	Картометрический	1.00	-
12	387347.64	1319903.38	Картометрический	1.00	-
13	387273.92	1319927.63	Картометрический	1.00	-
14	387208.77	1319784.27	Картометрический	1.00	-
15	387208.96	1319770.51	Картометрический	1.00	-
16	387268.03	1319721.31	Картометрический	1.00	-
5	387320.58	1319683.00	Картометрический	1.00	-
17	380385.42	1323461.98	Картометрический	1.00	-
18	380395.13	1323501.89	Картометрический	1.00	-
19	380354.58	1323514.98	Картометрический	1.00	-
20	380345.12	1323472.98	Картометрический	1.00	-
17	380385.42	1323461.98	Картометрический	1.00	-
3. Сведения о характерных точках части (частей) границы объекта					
Обозначение характерных точек части границы	Координаты, м		Метод определения координат характерной точки	Средняя квадратическая погрешность положения характерной точки (Mt), м	Описание обозначения точки на местности (при наличии)
	X	Y			
1	2	3	4	5	6
Часть №					
-	-	-	-	-	-

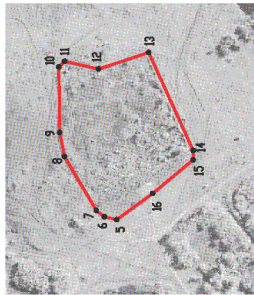
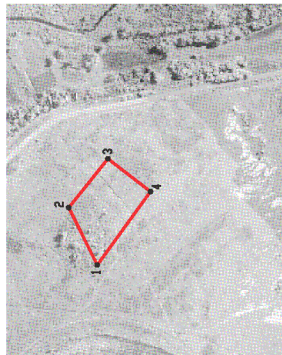
Раздел 4

План границ объекта





План границ области


Лист №1




Масштаб 1:5000

Используемые условные знаки и обозначения:

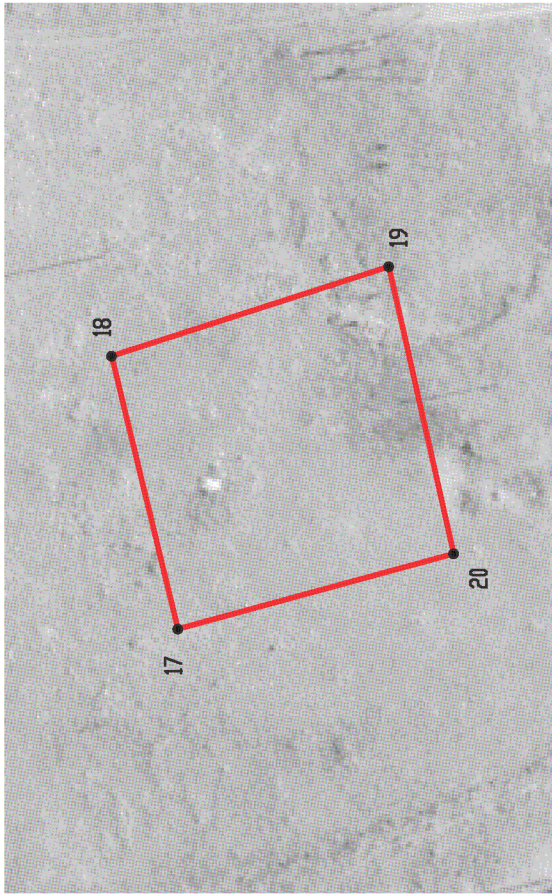
 границы территориальной зоны
 характерная точка границ территориальной зоны

Заместитель руководителя БУРО «Нормативно-проектный центр»
 Подпись:  А. В. Ромашов Дата: 14 февраля 2020 г.
 Место для оттиска печати (для пачинод записи, составившего описание метеорологической границ области)



План границ объекта

Лист №2



Масштаб 1:1000

Используемые условные знаки и обозначения :



границы территориальной зоны



характерная точка границ территориальной зоны

Заместитель руководителя БУВО «Нормативно-проектный центр»

Подпись  А.В. Ромашов Дата « 14 » февраля 2020 г.



Место для оттиска печати (при наличии) лица, составившего описание местоположения границ объекта