

**МИНИСТЕРСТВО  
АРХИТЕКТУРЫ И ГРАДОСТРОИТЕЛЬСТВА  
ВОРОНЕЖСКОЙ ОБЛАСТИ**

**ПРИКАЗ**

15.07.2024

№ 45-01-04/268

г. Воронеж

**О внесении изменений в правила землепользования и застройки  
Вознесенского сельского поселения Галовского  
муниципального района Воронежской области**

В соответствии с Градостроительным кодексом Российской Федерации, Федеральным законом от 06.10.2003 № 131-ФЗ «Об общих принципах организации местного самоуправления в Российской Федерации», законами Воронежской области от 07.07.2006 № 61-ОЗ «О регулировании градостроительной деятельности в Воронежской области», от 20.12.2018 № 173-ОЗ «О перераспределении полномочий по утверждению правил землепользования и застройки между органами местного самоуправления поселений Воронежской области, городского округа город Нововоронеж, Борисоглебского городского округа и исполнительными органами государственной власти Воронежской области», постановлением Правительства Воронежской области от 31.12.2014 № 1240 «Об утверждении Положения о министерстве архитектуры и градостроительства Воронежской области», на основании приказов департамента архитектуры и градостроительства Воронежской области от 07.03.2023 № 45-01-04/146 «О подготовке проектов о внесении изменений в правила землепользования и застройки поселений Аннинского, Бобровского, Грибановского, Калачеевского, Новоусманского, Новохопёрского, Петропавловского,

Таловского, Терновского, Богучарского, Бутурлиновского, Верхнемамонского, Верхнехавского, Кантемировского, Каширского, Нижнедевицкого, Ольховатского, Павловского, Рамонского, Репьёвского, Россошанского, Семилукского, Хохольского, Лискинского, Острогожского, Панинского, Поворинского, Подгоренского, Эртильского, Каменского муниципальных районов Воронежской области» (в редакции приказов департамента архитектуры и градостроительства Воронежской области от 23.06.2023 № 45-01-04/568, от 25.09.2023 № 45-01-04/950, приказа министерства архитектуры и градостроительства Воронежской области от 17.11.2023 № 45-01-04/1159), от 05.09.2023 № 45-01-04/866 «О подготовке проекта о внесении изменений в правила землепользования и застройки Вознесенского сельского поселения Таловского муниципального района Воронежской области», с учетом заключений о результатах публичных слушаний от 28.06.2023, от 09.11.2023

п р и к а з ы в а ю:

1. Внести в приказ департамента архитектуры и градостроительства Воронежской области от 07.07.2022 № 45-01-04/697 «Об утверждении правил землепользования и застройки Вознесенского сельского поселения Таловского муниципального района Воронежской области» следующие изменения:

1.1. В преамбуле приказа:

1.1.1. Слово «правительства» заменить словом «Правительства».

1.1.2. Слова «Положения о департаменте» заменить словами «Положения о министерстве».

1.2. Пункт 4 изложить в следующей редакции:

«4. Контроль исполнения настоящего приказа возложить на заместителя министра архитектуры и градостроительства Воронежской области – начальника отдела территориального планирования министерства архитектуры и градостроительства Воронежской области Беляеву С.М.».

1.3. В правилах землепользования и застройки Вознесенского сельского поселения Таловского муниципального района Воронежской области (далее – Правила):

1.3.1. В части I Правил:

1.3.1.1. В пункте 1 раздела 1 и далее по тексту слово «департамента» в соответствующем падеже заменить словом «министерства» в соответствующем падеже.

1.3.1.2. В подпункте 1 пункта 7 раздела 2 слова «пунктом 6.1 статьи 26.3 Федерального закона от 06.10.1999 № 184-ФЗ «Об общих принципах организации законодательных (представительных) и исполнительных органов государственной власти субъектов Российской Федерации» заменить словами «частью 3 статьи 6 Федерального закона от 21.12.2021 № 414-ФЗ «Об общих принципах организации публичной власти в субъектах Российской Федерации».

1.3.1.3. Пункт 8 раздела 2 изложить в следующей редакции:

**«8. Полномочия Уполномоченного органа по вопросам землепользования и застройки**

Полномочия Уполномоченного органа по вопросам землепользования и застройки включают:

- 1) принятие решения о подготовке проекта Правил, принятие решения о подготовке проекта о внесении изменений в Правила и подготовка таких документов;
- 2) утверждение Правил, утверждение изменений в Правила;
- 3) утверждение состава и порядка деятельности комиссии по подготовке проекта Правил землепользования и застройки по вопросам, указанным в статьях 31, 33 ГрК РФ.».

1.3.1.4. В подпункте 1 пункта 9 раздела 2 слова «указанных в пункте 8» заменить словами «указанных в подпунктах 1-2 пункта 8».

1.3.1.5. В подпункте 1 пункта 11 раздела 3 слова «в Комиссию» заменить словами «, которое рассматривается в порядке, определенном статьей 39 ГрК РФ».

1.3.2. В пункте 17 части II Правил:

1.3.2.1. В подпункте 1 карту градостроительного зонирования территории Вознесенского сельского поселения Таловского муниципального района Воронежской области изложить в редакции согласно приложению № 1 к настоящему приказу.

1.3.2.2. В подпункте 2 карту градостроительного зонирования с отображением зон с особыми условиями использования территории Вознесенского сельского поселения Таловского муниципального района Воронежской области изложить в редакции согласно приложению № 2 к настоящему приказу.

1.3.3. Подпункт 4 пункта 18 изложить в следующей редакции:

«4. Графическое описание местоположения границ территориальных зон посёлка Верхняя Орловка приведено в приложении № 4 к настоящим Правилам.»

1.3.4. Графу вторую строки 8 пункта 22 части III Правил изложить в следующей редакции:

«Охранная зона геодезических пунктов государственной геодезической сети, нивелирных пунктов государственной нивелирной сети и гравиметрических пунктов государственной гравиметрической сети».

1.3.5. Описание местоположения границ зоны сельскохозяйственного производства посёлка Вознесенский – СХ2/1 приложения № 1 к Правилам изложить в редакции согласно приложению № 3 к настоящему приказу.

1.3.6. Приложение № 2 к Правилам изложить в редакции согласно приложению № 4 к настоящему приказу.

1.3.7. Описание местоположения границ зоны сельскохозяйственного производства посёлок Докучаевский – СХ2/3 приложения № 3 к Правилам изложить в редакции согласно приложению № 5 к настоящему приказу.

1.3.8. Описание местоположения границ зоны ритуальных объектов за границами населенных пунктов – СНП приложения № 6 к Правилам изложить в редакции согласно приложению № 6 к настоящему приказу.

2. Контроль исполнения настоящего приказа возложить на заместителя министра архитектуры и градостроительства Воронежской области – начальника отдела территориального планирования министерства архитектуры и градостроительства Воронежской области Беляеву С.М.

Министр архитектуры  
и градостроительства  
Воронежской области



А.А. Еренков

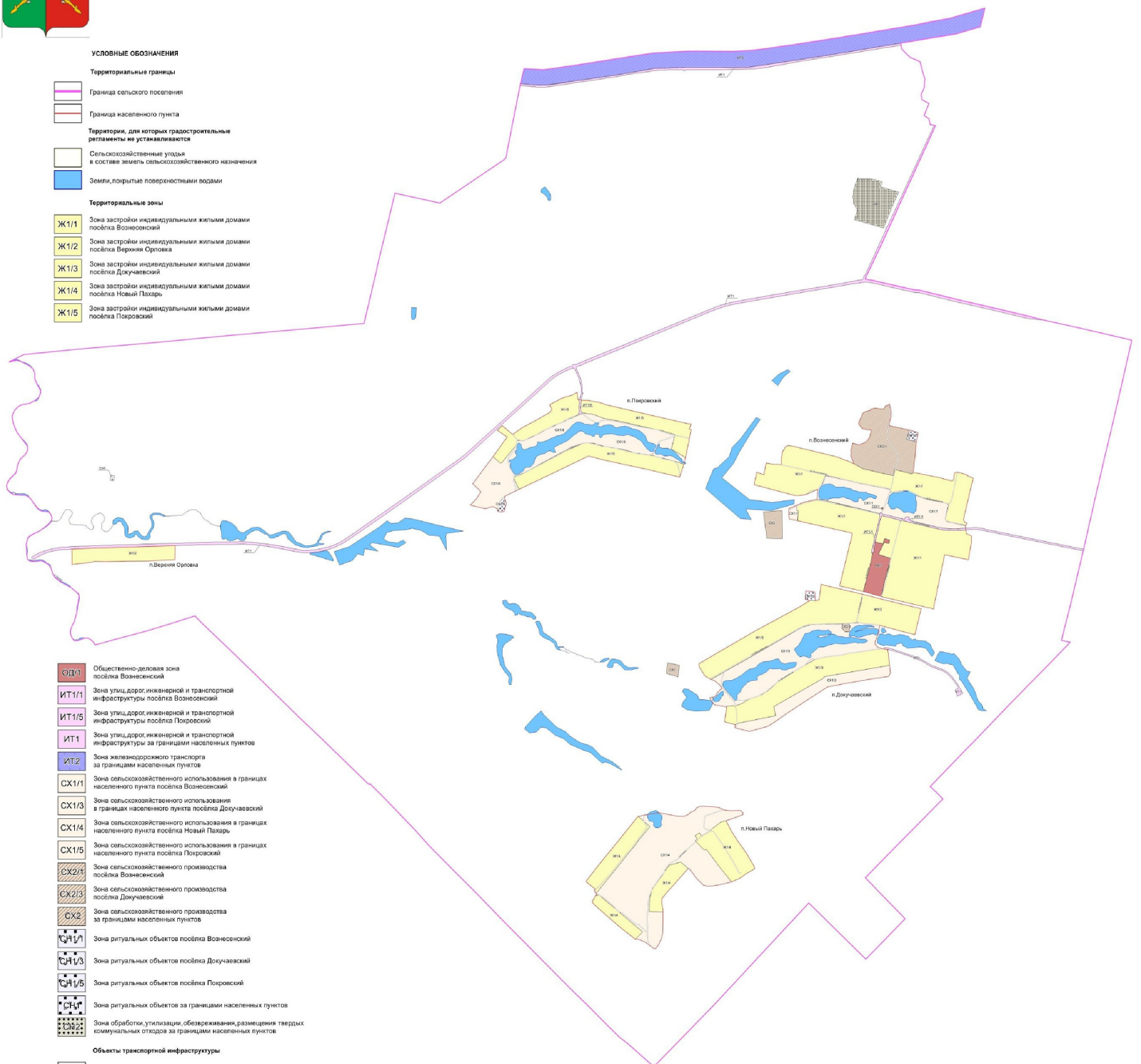


**ПРАВИЛА ЗЕМЛЕПОЛЬЗОВАНИЯ И ЗАСТРОЙКИ**  
Карта градостроительного зонирования территории Вознесенского сельского поселения  
Таловского муниципального района Воронежской области

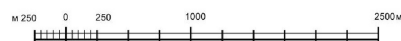
**УСЛОВНЫЕ ОБОЗНАЧЕНИЯ**

- Территориальные границы**
- Граница сельского поселения
  - Граница населенного пункта
- Территории, для которых градостроительные регламенты не устанавливаются**
- Сельскохозяйственные угодья в составе земель сельскохозяйственного назначения
  - Земли, покрытые поверхностными водами
- Территориальные зоны**
- Ж1/1 Зона застройки индивидуальными жилыми домами посёлка Вознесенский
  - Ж1/2 Зона застройки индивидуальными жилыми домами посёлка Берёзки Орлова
  - Ж1/3 Зона застройки индивидуальными жилыми домами посёлка Дочуаевский
  - Ж1/4 Зона застройки индивидуальными жилыми домами посёлка Новый Пахарь
  - Ж1/5 Зона застройки индивидуальными жилыми домами посёлка Покровский

- ОД1/1 Общественно-деловая зона посёлка Вознесенский
  - ИТ1/1 Зона улиц, дорожной инженерной и транспортной инфраструктуры посёлка Вознесенский
  - ИТ1/5 Зона улиц, дорожной инженерной и транспортной инфраструктуры посёлка Покровский
  - ИТ1 Зона улиц, дорожной инженерной и транспортной инфраструктуры за границами населенных пунктов
  - ИТ2 Зона железнодорожного транспорта за границами населенных пунктов
  - СХ1/1 Зона сельскохозяйственного использования в границах населенного пункта посёлка Вознесенский
  - СХ1/3 Зона сельскохозяйственного использования в границах населенного пункта посёлка Дочуаевский
  - СХ1/4 Зона сельскохозяйственного использования в границах населенного пункта посёлка Новый Пахарь
  - СХ1/5 Зона сельскохозяйственного использования в границах населенного пункта посёлка Покровский
  - СХ2/1 Зона сельскохозяйственного производства посёлка Вознесенский
  - СХ2/3 Зона сельскохозяйственного производства посёлка Дочуаевский
  - СХ2 Зона сельскохозяйственного производства за границами населенных пунктов
  - СЧ1/1 Зона ритуальных объектов посёлка Вознесенский
  - СЧ1/3 Зона ритуальных объектов посёлка Дочуаевский
  - СЧ1/5 Зона ритуальных объектов посёлка Покровский
  - СЧ1/4 Зона ритуальных объектов за границами населенных пунктов
  - СЧ1/2 Зона обработки, утилизации, обезвреживания, размещения твердых коммунальных отходов за границами населенных пунктов
- Объекты транспортной инфраструктуры**
- Улично-дорожная сеть населенного пункта



МАСШТАБ 1:25000







## ПРАВИЛА ЗЕМЛЕПОЛЬЗОВАНИЯ И ЗАСТРОЙКИ

Карта градостроительного зонирования с отображением зон с особыми условиями использования территории  
Вознесенского сельского поселения Таловского муниципального района Воронежской области

### УСЛОВНЫЕ ОБОЗНАЧЕНИЯ

#### Территориальные границы

- Граница сельского поселения
- Граница населенного пункта
- Территории, для которых градостроительные регламенты не устанавливаются
- Сельскохозяйственные угодья в составе земель сельскохозяйственного назначения
- Земли, покрытые поверхностными водами

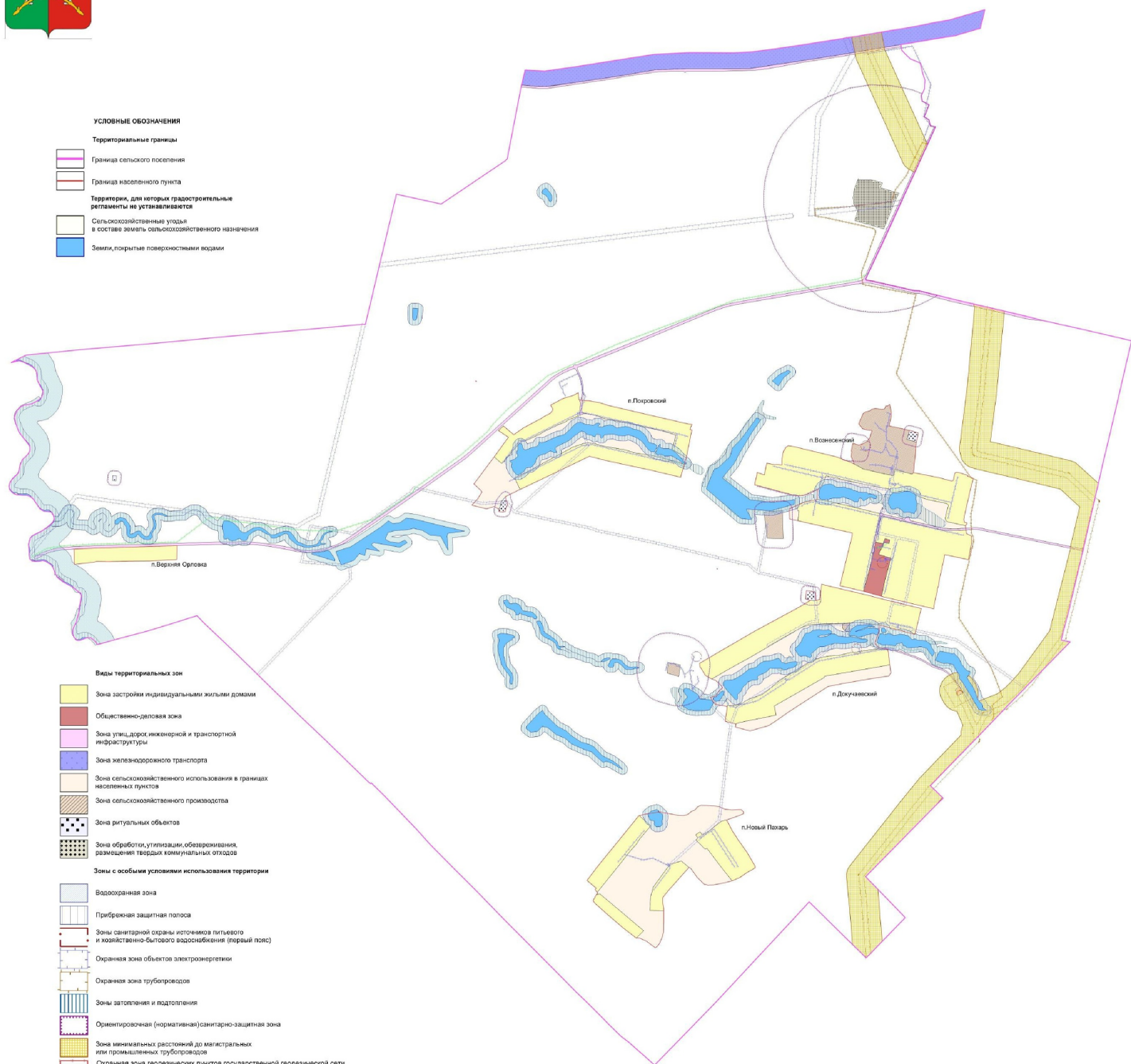
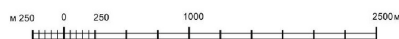
#### Виды территориальных зон

- Зона застройки индивидуальными жилыми домами
- Общественно-деловая зона
- Зона улиц, дорог, инженерной и транспортной инфраструктуры
- Зона железнодорожного транспорта
- Зона сельскохозяйственного использования в границах населенных пунктов
- Зона сельскохозяйственного производства
- Зона ритуальных объектов
- Зона обработки, утилизации, обезвреживания, размещения твердых коммунальных отходов

#### Зоны с особыми условиями использования территории

- Водоохранная зона
- Прибрежная защитная полоса
- Зоны санитарной охраны источников питьевого и хозяйственно-бытового водоснабжения (порыш поля)
- Охранная зона объектов электроэнергетики
- Охранная зона трубопроводов
- Зоны затопления и подтопления
- Ориентировочная (нормативная) санитарно-защитная зона
- Зоны минимальных расстояний до магистральных или промышленных трубопроводов
- Охранная зона геодезических пунктов государственной геодезической сети, нивелирных пунктов государственной нивелирной сети и гравиметрических пунктов государственной гравиметрической сети

МАСШТАБ 1:25000



Приложение № 3  
к приказу министерства  
архитектуры и градостроительства  
Воронежской области  
от 15.07.2024 № 45-01-04/268

«ГРАФИЧЕСКОЕ ОПИСАНИЕ

местоположения границ

Зона сельскохозяйственного производства посёлка Вознесенский – СХ2/1

(наименование объекта, местоположение границ которого описано (далее - объект)

Раздел 1

Сведения об объекте		
№ п/п	Характеристики объекта	Описание характеристик
1	2	3
1	Местоположение объекта	Воронежская область, Таловский муниципальный район, Вознесенское сельское поселение, посёлок Вознесенский
2	Площадь объекта ± величина погрешности определения площади ( $P \pm \Delta P$ )	-
3	Иные характеристики объекта	-



## Раздел 2

Сведения о местоположении границ объекта					
1. Система координат: -					
2. Сведения о характерных точках границ объекта					
Обозначение характерных точек границ	Координаты, м		Метод определения координат характерной точки	Средняя квадратическая погрешность положения характерной точки (Mt), м	Описание обозначения точки на местности (при наличии)
	X	Y			
1	2	3	4	5	6
-	-	-	-	-	-
3. Сведения о характерных точках части (частей) границы объекта					
Обозначение характерных точек части границы	Координаты, м		Метод определения координат характерной точки	Средняя квадратическая погрешность положения характерной точки (Mt), м	Описание обозначения точки на местности (при наличии)
	X	Y			
1	2	3	4	5	6
Часть №					
-	-	-	-	-	-

Сведения о местоположении измененных (уточненных) границ объекта							
1. Система координат: МСК - 36, зона 2							
2. Сведения о характерных точках границ объекта							
Обозначение характерных точек границ	Существующие координаты, м		Измененные (уточненные) координаты, м		Метод определения координат характерной точки	Средняя квадратическая погрешность положения характерной точки (Mt), м	Описание обозначения точки на местности (при наличии)
	X	Y	X	Y			
1	2	3	4	5	6	7	8
1	448364.70	2193258.23	-	-	Картометрический	1.00	-
2	448325.07	2193264.93	-	-	Картометрический	1.00	-
3	448286.54	2193273.40	-	-	Картометрический	1.00	-
4	448248.87	2193272.98	-	-	Картометрический	1.00	-
5	448169.70	2193255.83	-	-	Картометрический	1.00	-
6	448146.53	2193251.50	-	-	Картометрический	1.00	-
7	448102.09	2193454.58	-	-	Картометрический	1.00	-
8	448098.91	2193453.48	-	-	Аналитический	0.10	-
9	448010.14	2193430.95	-	-	Аналитический	0.10	-
10	447987.69	2193512.40	-	-	Аналитический	0.10	-
11	447984.10	2193525.36	-	-	Картометрический	1.00	-
12	447975.50	2193523.53	-	-	Картометрический	1.00	-
13	447928.37	2193518.01	-	-	Картометрический	1.00	-
14	447869.52	2193516.66	-	-	Картометрический	1.00	-
15	447677.79	2193494.38	-	-	Картометрический	1.00	-
16	447663.11	2193482.39	-	-	Аналитический	0.10	-
17	447680.67	2193410.83	-	-	Аналитический	0.10	-
18	447702.24	2193323.07	-	-	Аналитический	0.10	-
19	447714.03	2193310.95	-	-	Аналитический	0.10	-
20	447645.61	2193293.03	-	-	Аналитический	0.10	-
21	447674.68	2193157.25	-	-	Аналитический	0.10	-
22	447714.75	2192987.87	-	-	Аналитический	0.10	-
23	447762.72	2192901.35	-	-	Картометрический	1.00	-
24	447791.27	2192890.85	-	-	Картометрический	1.00	-
25	447820.36	2192876.84	-	-	Картометрический	1.00	-
26	447838.95	2192866.34	-	-	Картометрический	1.00	-
27	447888.64	2192875.23	-	-	Картометрический	1.00	-
28	447894.03	2192868.49	-	-	Картометрический	1.00	-
29	447971.06	2192888.42	-	-	Картометрический	1.00	-
30	447954.09	2192945.12	-	-	Картометрический	1.00	-

1	2	3	4	5	6	7	8
31	447959.62	2192974.12	-	-	Картометрический	1.00	-
32	447988.97	2193028.46	-	-	Картометрический	1.00	-
33	448032.60	2193060.26	-	-	Картометрический	1.00	-
34	448063.04	2193065.11	-	-	Картометрический	1.00	-
35	448100.75	2193077.50	-	-	Картометрический	1.00	-
36	448107.75	2193018.52	-	-	Картометрический	1.00	-
37	448119.33	2192982.42	-	-	Картометрический	1.00	-
38	448168.08	2192945.26	-	-	Картометрический	1.00	-
39	448270.97	2192988.89	-	-	Картометрический	1.00	-
40	448290.13	2193019.02	-	-	Картометрический	1.00	-
41	448296.49	2193056.06	-	-	Картометрический	1.00	-
42	448315.23	2193079.21	-	-	Картометрический	1.00	-
43	448322.14	2193112.84	-	-	Картометрический	1.00	-
44	448313.64	2193177.94	-	-	Картометрический	1.00	-
45	448318.93	2193205.03	-	-	Картометрический	1.00	-
46	448348.27	2193217.56	-	-	Картометрический	1.00	-
47	448347.46	2193225.64	-	-	Картометрический	1.00	-
48	448348.27	2193233.72	-	-	Картометрический	1.00	-
49	448352.58	2193241.53	-	-	Картометрический	1.00	-
1	448364.70	2193258.23	-	-	Картометрический	1.00	-
3.Сведения о характерных точках части (частей) границы объекта							
Часть №							
-	-	-	-	-	-	-	-

».

Приложение № 4  
к приказу министерства  
архитектуры и градостроительства  
Воронежской области  
от 15.07.2024 № 45-01-04/268

«Приложение № 2  
к правилам землепользования и застройки  
Вознесенского сельского поселения  
Таловского муниципального района  
Воронежской области

ГРАФИЧЕСКОЕ ОПИСАНИЕ МЕСТОПОЛОЖЕНИЯ ГРАНИЦ  
ТЕРРИТОРИАЛЬНЫХ ЗОН ПОСЁЛКА ВЕРХНЯЯ ОРЛОВКА

## ГРАФИЧЕСКОЕ ОПИСАНИЕ

местоположения границ

Зона застройки индивидуальными жилыми домами посёлка Верхняя Орловка – Ж1/2

(наименование объекта, местоположение границ которого описано (далее - объект))

## Раздел 1

Сведения об объекте		
№ п/п	Характеристики объекта	Описание характеристик
1	2	3
1	Местоположение объекта	Воронежская область, Таловский муниципальный район, Вознесенское сельское поселение, посёлок Верхняя Орловка
2	Площадь объекта $\pm$ величина погрешности определения площади ( $P \pm \Delta P$ )	-
3	Иные характеристики объекта	-

## Раздел 2

Сведения о местоположении границ объекта					
1. Система координат: -					
2. Сведения о характерных точках границ объекта					
Обозначение характерных точек границ	Координаты, м		Метод определения координат характерной точки	Средняя квадратическая погрешность положения характерной точки (Mt), м	Описание обозначения точки на местности (при наличии)
	X	Y			
1	2	3	4	5	6
-	-	-	-	-	-
3. Сведения о характерных точках части (частей) границы объекта					
Обозначение характерных точек части границы	Координаты, м		Метод определения координат характерной точки	Средняя квадратическая погрешность положения характерной точки (Mt), м	Описание обозначения точки на местности (при наличии)
	X	Y			
1	2	3	4	5	6
Часть №					
-	-	-	-	-	-



## Раздел 3

Сведения о местоположении измененных (уточненных) границ объекта							
1. Система координат: МСК - 36, зона 2							
2. Сведения о характерных точках границ объекта							
Обозначение характерных точек границ	Существующие координаты, м		Измененные (уточненные) координаты, м		Метод определения координат характерной точки	Средняя квадратическая погрешность положения характерной точки (Mt), м	Описание обозначения точки на местности (при наличии)
	X	Y	X	Y			
1	2	3	4	5	6	7	8
1	446753.48	2185060.57	-	-	Картометрический	1.00	-
2	446905.78	2185058.85	-	-	Картометрический	1.00	-
3	446914.37	2185239.04	-	-	Картометрический	1.00	-
4	446927.39	2185624.27	-	-	Картометрический	1.00	-
5	446937.06	2185923.84	-	-	Картометрический	1.00	-
6	446941.71	2186092.81	-	-	Картометрический	1.00	-
7	446802.89	2186091.70	-	-	Картометрический	1.00	-
8	446788.07	2185824.79	-	-	Картометрический	1.00	-
9	446785.57	2185603.72	-	-	Картометрический	1.00	-
10	446782.09	2185400.43	-	-	Картометрический	1.00	-
11	446783.02	2185281.87	-	-	Картометрический	1.00	-
12	446775.38	2185255.75	-	-	Картометрический	1.00	-
13	446770.88	2185212.31	-	-	Картометрический	1.00	-
1	446753.48	2185060.57	-	-	Картометрический	1.00	-
3. Сведения о характерных точках части (частей) границы объекта							
Часть №							
-	-	-	-	-	-	-	-

».

Приложение № 5  
к приказу министерства  
архитектуры и градостроительства  
Воронежской области  
от 15.07.2024 № 45-01-04/268

«ГРАФИЧЕСКОЕ ОПИСАНИЕ

местоположения границ

Зона сельскохозяйственного производства посёлка Докучаевский – СХ2/3

(наименование объекта, местоположение границ которого описано (далее - объект)

Раздел 1

Сведения об объекте		
№ п/п	Характеристики объекта	Описание характеристик
1	2	3
1	Местоположение объекта	Воронежская область, Таловский муниципальный район, Вознесенское сельское поселение, посёлок Докучаевский
2	Площадь объекта ± величина погрешности определения площади ( $P \pm \Delta P$ )	-
3	Иные характеристики объекта	-

## Раздел 2

Сведения о местоположении границ объекта					
1. Система координат: -					
2. Сведения о характерных точках границ объекта					
Обозначение характерных точек границ	Координаты, м		Метод определения координат характерной точки	Средняя квадратическая погрешность положения характерной точки (Mt), м	Описание обозначения точки на местности (при наличии)
	X	Y			
1	2	3	4	5	6
-	-	-	-	-	-
3. Сведения о характерных точках части (частей) границы объекта					
Обозначение характерных точек части границы	Координаты, м		Метод определения координат характерной точки	Средняя квадратическая погрешность положения характерной точки (Mt), м	Описание обозначения точки на местности (при наличии)
	X	Y			
1	2	3	4	5	6
Часть №					
-	-	-	-	-	-

## Раздел 3

Сведения о местоположении измененных (уточненных) границ объекта							
1. Система координат: МСК - 36, зона 2							
2. Сведения о характерных точках границ объекта							
Обозначение характерных точек границ	Существующие координаты, м		Измененные (уточненные) координаты, м		Метод определения координат характерной точки	Средняя квадратическая погрешность положения характерной точки (Mt), м	Описание обозначения точки на местности (при наличии)
	X	Y	X	Y			
1	2	3	4	5	6	7	8
1	446158.07	2192784.21	-	-	Картометрический	1.00	-
2	446158.32	2192794.60	-	-	Картометрический	1.00	-
3	446161.60	2192855.16	-	-	Картометрический	1.00	-
4	446086.18	2192855.92	-	-	Картометрический	1.00	-
5	446076.96	2192842.98	-	-	Картометрический	1.00	-
6	446079.22	2192812.83	-	-	Картометрический	1.00	-
7	446115.02	2192778.91	-	-	Картометрический	1.00	-
1	446158.07	2192784.21	-	-	Картометрический	1.00	-
3. Сведения о характерных точках части (частей) границы объекта							
Часть №							
-	-	-	-	-	-	-	-

».

Приложение № 6  
к приказу министерства  
архитектуры и градостроительства  
Воронежской области  
от 15.07.2024 № 45-01-04/268

«ГРАФИЧЕСКОЕ ОПИСАНИЕ

местоположения границ

Зона ритуальных объектов за границами населенных пунктов – СН1

(наименование объекта, местоположение границ которого описано (далее - объект)

Раздел 1

Сведения об объекте		
№ п/п	Характеристики объекта	Описание характеристик
1	2	3
1	Местоположение объекта	Воронежская область, Таловский муниципальный район, Вознесенское сельское поселение
2	Площадь объекта ± величина погрешности определения площади ( $P \pm \Delta P$ )	-
3	Иные характеристики объекта	-

## Раздел 2

Сведения о местоположении границ объекта					
1. Система координат: -					
2. Сведения о характерных точках границ объекта					
Обозначение характерных точек границ	Координаты, м		Метод определения координат характерной точки	Средняя квадратическая погрешность положения характерной точки (Mt), м	Описание обозначения точки на местности (при наличии)
	X	Y			
1	2	3	4	5	6
-	-	-	-	-	-
3. Сведения о характерных точках части (частей) границы объекта					
Обозначение характерных точек части границы	Координаты, м		Метод определения координат характерной точки	Средняя квадратическая погрешность положения характерной точки (Mt), м	Описание обозначения точки на местности (при наличии)
	X	Y			
1	2	3	4	5	6
Часть №					
-	-	-	-	-	-



## Раздел 3

Сведения о местоположении измененных (уточненных) границ объекта							
1. Система координат: МСК - 36, зона 2							
2. Сведения о характерных точках границ объекта							
Обозначение характерных точек границ	Существующие координаты, м		Измененные (уточненные) координаты, м		Метод определения координат характерной точки	Средняя квадратическая погрешность положения характерной точки (Mt), м	Описание обозначения точки на местности (при наличии)
	X	Y	X	Y			
1	2	3	4	5	6	7	8
1	447597.22	2185444.70	-	-	Картометрический	1.00	-
2	447647.20	2185448.67	-	-	Картометрический	1.00	-
3	447645.44	2185484.56	-	-	Картометрический	1.00	-
4	447595.01	2185480.81	-	-	Картометрический	1.00	-
1	447597.22	2185444.70	-	-	Картометрический	1.00	-
3. Сведения о характерных точках части (частей) границы объекта							
Часть №							
-	-	-	-	-	-	-	-

».