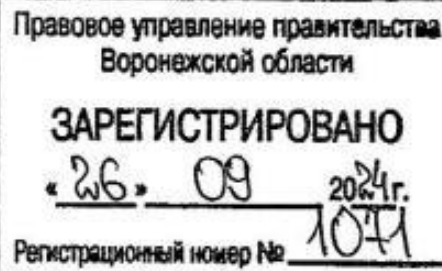




**МИНИСТЕРСТВО
АРХИТЕКТУРЫ И ГРАДОСТРОИТЕЛЬСТВА
ВОРОНЕЖСКОЙ ОБЛАСТИ**



ПРИКАЗ

16.09.2024

№ 45-01-04/354

г. Воронеж

**О внесении изменений в правила землепользования и застройки
Красного сельского поселения Павловского муниципального района
Воронежской области**

В соответствии с Градостроительным кодексом Российской Федерации, Федеральным законом от 06.10.2003 № 131-ФЗ «Об общих принципах организации местного самоуправления в Российской Федерации», законами Воронежской области от 07.07.2006 № 61-ОЗ «О регулировании градостроительной деятельности в Воронежской области», от 20.12.2018 № 173-ОЗ «О перераспределении полномочий по утверждению правил землепользования и застройки между органами местного самоуправления поселений Воронежской области, городского округа город Нововоронеж, Борисоглебского городского округа и исполнительными органами государственной власти Воронежской области», постановлениями Правительства Воронежской области от 31.12.2014 № 1240 «Об утверждении Положения о министерстве архитектуры и градостроительства Воронежской области», от 19.10.2022 № 753 «Об определении случаев принятия решений по вопросам градостроительной деятельности без проведения общественных обсуждений или публичных слушаний», на основании приказа департамента архитектуры и градостроительства Воронежской области от 04.10.2021 № 45-01-04/1088 «О подготовке проектов о внесении изменений в правила

землепользования и застройки поселений Аннинского, Бобровского, Богучарского, Бутурлиновского, Грибановского, Калачеевского, Кантемировского, Лискинского, Нижнедевицкого, Новоусманского, Новохопёрского, Острогожского, Панинского, Петропавловского, Поворинского, Подгоренского, Рамонского, Репьёвского, Россошанского, Терновского, Эртильского, Верхнемамонского, Верхнехавского, Каменского, Павловского, Хохольского муниципальных районов Воронежской области» (в редакции приказа департамента архитектуры и градостроительства Воронежской области от 01.12.2021 № 45-01-04/1286), с учетом заключения о результатах публичных слушаний от 02.12.2022 № 1-2022

п р и к а з ы в а ю:

1. Внести в приказ департамента архитектуры и градостроительства Воронежской области от 18.03.2021 № 45-01-04/299 «Об утверждении правил землепользования и застройки Красного сельского поселения Павловского муниципального района Воронежской области» (в редакции приказов департамента архитектуры и градостроительства Воронежской области от 29.11.2021 № 45-01-04/1268, от 28.01.2022 № 45-01-04/69) следующие изменения:

1.1. В преамбуле приказа:

1.1.1. Слово «правительства» заменить словом «Правительства».

1.1.2. Слова «Положения о департаменте» заменить словами «Положения о министерстве».

1.2. Пункт 3 изложить в следующей редакции:

«3. Контроль исполнения настоящего приказа возложить на заместителя министра архитектуры и градостроительства Воронежской области – начальника отдела территориального планирования министерства архитектуры и градостроительства Воронежской области Беляеву С.М.».

1.3. В правилах землепользования и застройки Красного сельского поселения Павловского муниципального района Воронежской области (далее – Правила):

1.3.1. В части I Правил:

1.3.1.1. В пункте 1 раздела 1 и далее по тексту слово «департамента» в соответствующем падеже заменить словом «министерства» в соответствующем падеже.

1.3.1.2. В подпункте 1 пункта 7 раздела 2 слова «пунктом 6.1 статьи 26.3 Федерального закона от 06.10.1999 № 184-ФЗ «Об общих принципах организации законодательных (представительных) и исполнительных органов государственной власти субъектов Российской Федерации» заменить словами «частью 3 статьи 6 Федерального закона от 21.12.2021 № 414-ФЗ «Об общих принципах организации публичной власти в субъектах Российской Федерации».

1.3.1.3. Пункт 8 раздела 2 изложить в следующей редакции:

«8. Полномочия Уполномоченного органа по вопросам землепользования и застройки

Полномочия Уполномоченного органа по вопросам землепользования и застройки включают:

- 1) принятие решения о подготовке проекта Правил, принятие решения о подготовке проекта о внесении изменений в Правила и подготовка таких документов;
- 2) утверждение Правил, утверждение изменений в Правила;
- 3) утверждение состава и порядка деятельности комиссии по подготовке проекта Правил землепользования и застройки по вопросам, указанным в статьях 31, 33 ГрК РФ.».

1.3.1.4. В подпункте 1 пункта 9 раздела 2 слова «указанных в пункте 8» заменить словами «указанных в подпунктах 1-2 пункта 8».

1.3.1.5. В подпункте 1 пункта 11 раздела 3 слова «в Комиссию» заменить словами «, которое рассматривается в порядке, определенном статьей 39 ГрК РФ».

1.3.2. В пункте 17 части II Правил:

1.3.2.1. В подпункте 2 карту градостроительного зонирования с отображением зон с особыми условиями использования территории Красного сельского поселения Павловского муниципального района Воронежской области изложить в редакции согласно приложению № 1 к настоящему приказу.

1.3.2.2. После подпункта 2.1 дополнить подпунктом 2.2 следующего содержания:

«2.2. Павловский муниципальный район Воронежской области, согласно постановлению Правительства Воронежской области от 07.09.2022 № 606 «Об утверждении Перечня муниципальных образований Воронежской области, на территориях которых проходили боевые действия в период Великой Отечественной войны 1941 - 1945 годов и могут находиться непогребенные останки погибших при защите Отечества в период Великой Отечественной войны 1941 - 1945 годов», является территорией, на которой проходили боевые действия в период Великой Отечественной войны 1941 - 1945 годов и могут находиться непогребенные останки погибших при защите Отечества в период Великой Отечественной войны 1941 - 1945 годов.

В связи с этим, на территории Красного сельского поселения Павловского муниципального района Воронежской области необходимо обеспечивать соблюдение требований Закона Российской Федерации от 14.01.1993 № 4292-1 «Об увековечении памяти погибших при защите Отечества» и Закона Воронежской области от 29.04.2016 № 45-ОЗ «Об отдельных мерах по поддержке проведения поисковой работы на территории Воронежской области».

1.3.3. В пункте 21 части III Правил:

1.3.3.1. В подпункте 1:

1.3.3.1.1. После строки 5 дополнить таблицу строкой 5¹ следующего содержания:

«	5 ¹	2.7.2	Размещение гаражей для собственных	не подлежат установлению
---	----------------	-------	------------------------------------	--------------------------

		нужд	
--	--	------	--

».

1.3.3.1.2. После строки 11 дополнить таблицу строкой 11¹ следующего содержания:

«

11 ¹	12.0	Земельные участки (территории) общего пользования	не подлежат установлению
-----------------	------	---	--------------------------

».

1.3.3.1.3. После таблицы слова «пожарных требований» заменить словами «требований пожарной безопасности».

1.3.3.2. В подпункте 1 и далее по тексту слова «, устанавливаемые в соответствии с законодательством Российской Федерации, определяются пунктом» заменить словами «в зонах с особыми условиями использования территории устанавливаются в соответствии с законодательством Российской Федерации. Перечень зон с особыми условиями использования территории и основания установления ограничений приведены в пункте».

1.3.3.3. В подпункте 2:

1.3.3.3.1. Дополнить таблицу после строки 20 строкой 20¹ следующего содержания:

«

20 ¹	12.0	Земельные участки (территории) общего пользования	не подлежат установлению
-----------------	------	---	--------------------------

».

1.3.3.3.2. Строку 23 таблицы изложить в следующей редакции:

«

23	2.1	Для индивидуального жилищного строительства	300	1000	50%	3 этажа*	3 метра**
----	-----	---	-----	------	-----	----------	-----------

».

1.3.3.3.3. Дополнить таблицу после строки 24 строкой 25 следующего содержания:

«

25	2.7.2	Размещение гаражей для собственных нужд	не подлежат установлению
----	-------	---	--------------------------

».

1.3.3.2.4. После таблицы дополнить абзацами следующего содержания:

«* для вспомогательных видов – 1 этаж;

** от вспомогательных видов – 1 метр.

Не допускается размещать со стороны улицы вспомогательные строения, за исключением гаражей. Допускается блокировка хозяйственных построек на смежных земельных участках по взаимному согласию домовладельцев с учетом требований пожарной безопасности.».

1.3.3.3. В таблице подпункта 3:

1.3.3.3.1. Дополнить после строки 4 строками 4¹-4² следующего содержания:

«

4 ¹	12.0	Земельные участки (территории) общего пользования	не подлежат установлению			
4 ²	12.0.2	Благоустройство территории	не подлежат установлению			

».

1.3.3.3.2. Дополнить после строки 6 строками 7-10 следующего содержания:

«

7	4.9.1.1	Заправка транспортных средств	не подлежат установлению			1 этаж	3 метра
8	4.9.1.2	Обеспечение дорожного отдыха	600	не подлежит установлению	45%	3 этажа	3 метра
9	4.9.1.3	Автомобильные мойки	не подлежат установлению			1 этаж	3 метра
10	4.9.1.4	Ремонт автомобилей	не подлежат установлению			1 этаж	3 метра

».

1.3.3.4. Таблицу подпункта 4 после строки 8 дополнить строками 8¹-8² следующего содержания:

«

8 ¹	12.0.1	Улично-дорожная сеть	не подлежат установлению			
8 ²	12.0.2	Благоустройство территории	не подлежат установлению			

».

1.3.3.5. Таблицу подпункта 5 после строки 9 дополнить строками 10-12 следующего содержания:

«

10	12.0	Земельные	не подлежат установлению			
----	------	-----------	--------------------------	--	--	--

		участки (территории) общего пользования	
11	12.0.1	Улично-дорожная сеть	не подлежат установлению
12	12.0.2	Благоустройство территории	не подлежат установлению

».

1.3.3.6. Таблицу подпункта 7 после строки 1 дополнить строками 1¹-1² следующего содержания:

«

1 ¹	12.0	Земельные участки (территории) общего пользования	не подлежат установлению
1 ²	12.0.1	Улично-дорожная сеть	не подлежат установлению

».

1.3.4. Пункт 22 части III Правил изложить в следующей редакции:

«22. Перечень зон с особыми условиями использования территории и основания установления ограничений использования земельных участков и объектов капитального строительства на территории Красного сельского поселения Павловского муниципального района Воронежской области

№ п/п	Вид зоны	Основания установления ограничений использования земельных участков и объектов капитального строительства
1	2	3
1	Защитная зона объекта культурного наследия	Приказ управления по охране объектов культурного наследия Воронежской области от 12.11.2019 № 71-01-07/287 «Об утверждении графического описания местоположения границ (с перечнем координат характерных точек этих границ) защитных зон объектов культурного наследия, расположенных на территории Воронежской области»
2	Охранная зона объектов электроэнергетики (объектов электросетевого хозяйства и объектов по производству электрической энергии)	Постановление Правительства Российской Федерации от 24.02.2009 № 160 «О порядке установления охранных зон объектов электросетевого хозяйства и особых условий использования земельных участков, расположенных в границах таких зон» Постановление Правительства Российской Федерации от 18.11.2013 № 1033 «О порядке установления охранных зон объектов по производству электрической энергии и особых условий использования земельных участков, расположенных в границах таких зон»
3	Охранная зона трубопроводов (газопроводов,	Федеральный закон от 31.03.1999 № 69-ФЗ «О газоснабжении в Российской Федерации»

	нефтепроводов и нефтепродуктопроводов, аммиакопроводов)	<p>Постановление Правительства Российской Федерации от 20.11.2000 № 878 «Об утверждении Правил охраны газораспределительных сетей»</p> <p>Постановление Правительства Российской Федерации от 08.09.2017 № 1083 «Об утверждении Правил охраны магистральных газопроводов и о внесении изменений в Положение о представлении в федеральный орган исполнительной власти (его территориальные органы), уполномоченный Правительством Российской Федерации на осуществление государственного кадастрового учета, государственной регистрации прав, ведение Единого государственного реестра недвижимости и предоставление сведений, содержащихся в Едином государственном реестре недвижимости, федеральными органами исполнительной власти, органами государственной власти субъектов Российской Федерации и органами местного самоуправления дополнительных сведений, воспроизводимых на публичных кадастровых картах»</p> <p>«Правила охраны магистральных трубопроводов», утвержденные Минтопэнерго России 29.04.1992, постановлением Госгортехнадзора России от 22.04.1992 № 9</p> <p>Постановление Госгортехнадзора России от 23.11.1994 № 61 «О распространении «Правил охраны магистральных трубопроводов» на магистральные аммиакопроводы»</p>
4	Охранная зона линий и сооружений связи	Постановление Правительства Российской Федерации от 09.06.1995 № 578 «Об утверждении Правил охраны линий и сооружений связи Российской Федерации»
5	Водоохранная зона	Водный кодекс Российской Федерации
6	Прибрежная защитная полоса	Водный кодекс Российской Федерации
7	Зоны санитарной охраны источников питьевого и хозяйственно-бытового водоснабжения, а также устанавливаемые в случаях, предусмотренных Водным кодексом Российской Федерации, в отношении подземных водных объектов зоны специальной охраны	<p>Водный кодекс Российской Федерации</p> <p>СанПиН 2.1.4.1110-02 «Зоны санитарной охраны источников водоснабжения и водопроводов питьевого назначения»</p>
8	Санитарно-защитная зона	Постановление Правительства Российской Федерации от 03.03.2018 № 222 «Об утверждении Правил установления санитарно-защитных зон и использования земельных участков, расположенных в границах санитарно-защитных зон»
9	Охранная зона геодезических пунктов государственной геодезической сети, нивелирных пунктов государственной	Постановление Правительства Российской Федерации от 21.08.2019 № 1080 «Об охранных зонах пунктов государственной геодезической сети, государственной нивелирной сети и государственной гравиметрической сети»

	нивелирной сети и гравиметрических пунктов государственной гравиметрической сети	
10	Зона минимальных расстояний до магистральных или промышленных трубопроводов (газопроводов, нефтепроводов и нефтепродуктопроводов, аммиакопроводов)	Положение о данном виде зоны с особыми условиями использования территории, определяемое Правительством Российской Федерации

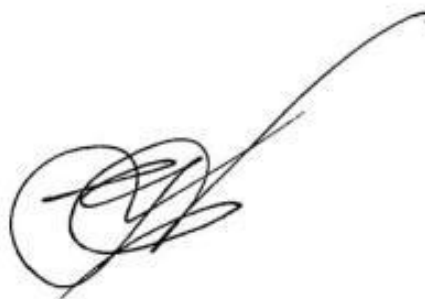
».

1.3.5. Описание местоположения границ зоны застройки индивидуальными жилыми домами села Шувалов – Ж1/1 приложения № 1 к Правилам изложить в редакции согласно приложению № 2 к настоящему приказу.

1.3.6. Описание местоположения границ общественно – деловой зоны хутора Переездной – ОД/4 приложения № 4 к Правилам изложить в редакции согласно приложению № 3 к настоящему приказу.

2. Контроль исполнения настоящего приказа возложить на заместителя министра архитектуры и градостроительства Воронежской области – начальника отдела территориального планирования министерства архитектуры и градостроительства Воронежской области Беляеву С.М.

Министр архитектуры
и градостроительства
Воронежской области

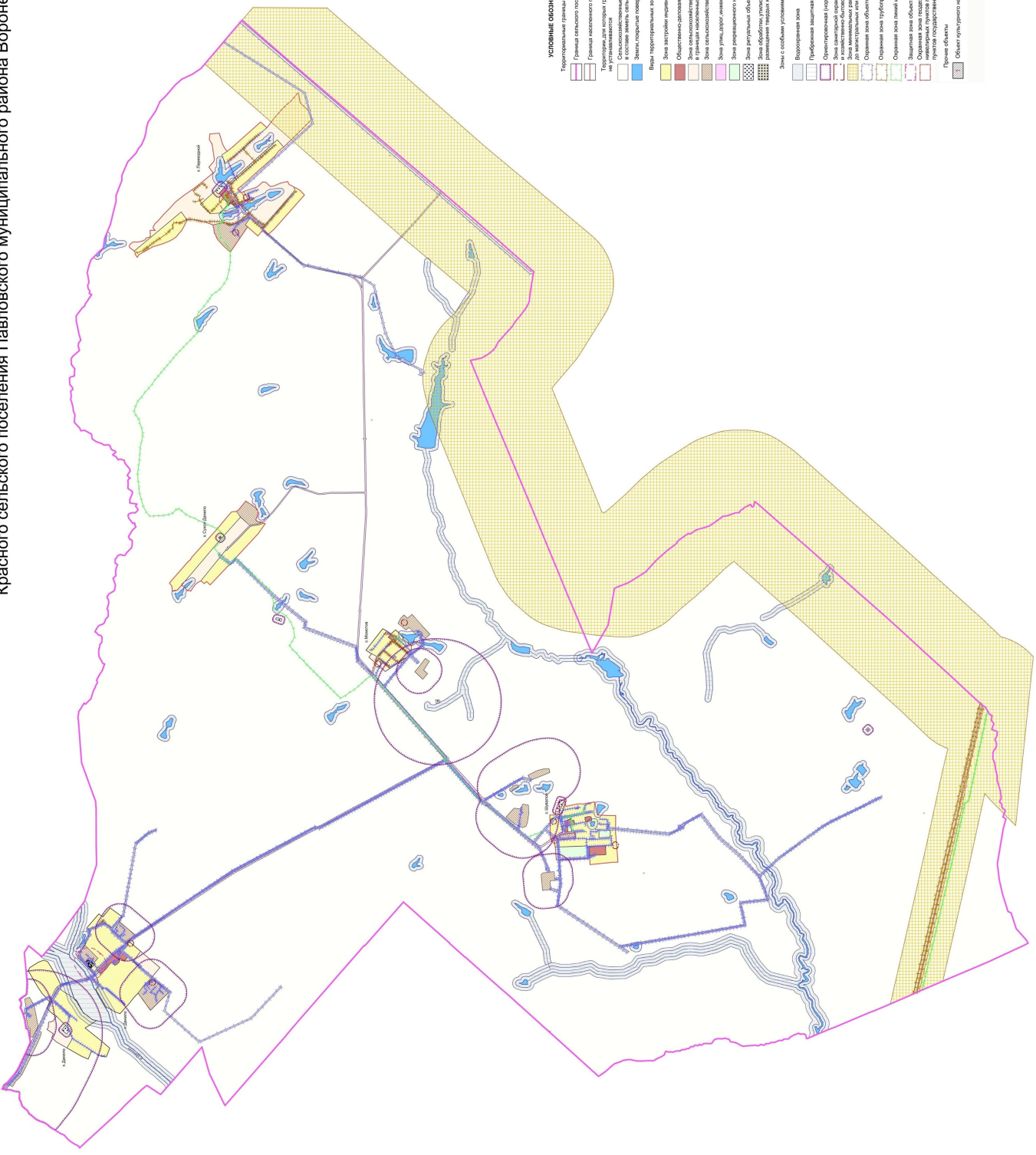


А.А. Еренков



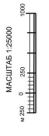
ПРАВИЛА ЗЕМЛЕПОЛЬЗОВАНИЯ И ЗАСТРОЙКИ Красного сельского поселения Павловского муниципального района Воронежской области

Карта градостроительного зонирования с отображением зон с особыми условиями использования территории



УСЛОВНЫЕ ОБОЗНАЧЕНИЯ

- Границы сельского поселения
- Границы населенного пункта
- Территории для которых градостроительные регламенты не устанавливаются
- Сельскохозяйственные угодья
- Зоны с особыми условиями использования территории
- Виды территориальных зон
- Зоны застройки индивидуальных жилых домов
- Общественно-деловая зона
- Зоны сельскохозяйственного использования в плановых населенных пунктах
- Зоны сельскохозяйственного производства
- Зоны уличной, коммунальной и транспортной инфраструктуры
- Зоны рекреационного назначения объектов отдыха
- Зоны ритуальных объектов
- Зоны обработки, упаковки, оформления, размещения отходов (свалочные отходы)
- Зоны с особыми условиями использования территории
- Водоохранные зоны
- Прибрежная защитная полоса
- Ориентировочная (ориентированная) санитарно-защитная зона
- Зоны санитарной охраны источников питьевого и хозяйственно-бытового водоснабжения (первый пояс)
- Зоны санитарной охраны объектов культурного наследия (первый пояс)
- Основная зона объектов инженерных коммуникаций
- Основная зона трубопроводов
- Основная зона линий и сооружений связи
- Защитная зона объектов культурного наследия
- Основная зона подпорных пунктов государственной противопожарной службы (подпорных пунктов государственной противопожарной службы)
- Прочие объекты
- Объект культурного наследия



Масштаб 1:20000

Приложение № 2
к приказу министерства
архитектуры и градостроительства
Воронежской области
от 16.09.2024 № 45-01-04/354

«ОПИСАНИЕ МЕСТОПОЛОЖЕНИЯ ГРАНИЦ

Зона застройки индивидуальными жилыми домами села Шувалов – Ж1/1

(наименование объекта, местоположение границ которого описано
(далее - объект)

Раздел 1

Сведения об объекте		
№ п/п	Характеристики объекта	Описание характеристик
1	2	3
1	Местоположение объекта	Воронежская область, Павловский муниципальный район, Красное сельское поселение, село Шувалов
2	Площадь объекта ± величина погрешности определения площади ($P \pm \Delta P$)	-
3	Иные характеристики объекта	-

Раздел 2

Сведения о местоположении границ объекта					
1. Система координат: -					
2. Сведения о характерных точках границ объекта					
Обозначение характерных точек границ	Координаты, м		Метод определения координат характерной точки	Средняя квадратическая погрешность положения характерной точки (Mt), м	Описание обозначения точки на местности (при наличии)
	X	Y			
1	2	3	4	5	6
-	-	-	-	-	-
3. Сведения о характерных точках части (частей) границы объекта					
Обозначение характерных точек части границы	Координаты, м		Метод определения координат характерной точки	Средняя квадратическая погрешность положения характерной точки (Mt), м	Описание обозначения точки на местности (при наличии)
	X	Y			
1	2	3	4	5	6
Часть №					
-	-	-	-	-	-

Раздел 3

Сведения о местоположении измененных (уточненных) границ объекта							
1. Система координат: МСК - 36, зона 1							
2. Сведения о характерных точках границ объекта							
Обозначение характерных точек границ	Существующие координаты, м		Измененные (уточненные) координаты, м		Метод определения координат характерной точки	Средняя квадратическая погрешность положения характерной точки (Mt), м	Описание обозначения точки на местности (при наличии)
	X	Y	X	Y			
1	2	3	4	5	6	7	8
1	385908.48	2179418.06	-	-	Картометрический	1.00	-
2	385910.82	2179440.52	-	-	Картометрический	1.00	-
3	385918.11	2179474.12	-	-	Картометрический	1.00	-
4	385926.38	2179519.16	-	-	Картометрический	1.00	-
5	385916.65	2179526.95	-	-	Картометрический	1.00	-
6	385887.58	2179535.94	-	-	Картометрический	1.00	-
7	385887.38	2179542.83	-	-	Картометрический	1.00	-
8	385843.17	2179545.12	-	-	Картометрический	1.00	-
9	385790.04	2179543.44	-	-	Картометрический	1.00	-
10	385785.28	2179543.75	-	-	Картометрический	1.00	-
11	385577.43	2179558.42	-	-	Картометрический	1.00	-
12	385580.63	2179640.95	-	-	Картометрический	1.00	-
13	385589.93	2179639.57	-	-	Картометрический	1.00	-
14	385591.62	2179651.58	-	-	Картометрический	1.00	-
15	385684.52	2179640.86	-	-	Картометрический	1.00	-
16	385686.13	2179646.90	-	-	Картометрический	1.00	-
17	385730.82	2179635.52	-	-	Картометрический	1.00	-
18	385787.34	2179628.99	-	-	Аналитический	0.10	-
19	385777.81	2179632.80	-	-	Аналитический	0.10	-
20	385745.28	2179639.00	-	-	Аналитический	0.10	-
21	385747.46	2179659.43	-	-	Аналитический	0.10	-
22	385704.54	2179665.06	-	-	Картометрический	1.00	-
23	385639.09	2179671.27	-	-	Картометрический	1.00	-
24	385658.23	2179776.52	-	-	Картометрический	1.00	-
25	385592.26	2179793.01	-	-	Картометрический	1.00	-
26	385609.53	2179860.93	-	-	Картометрический	1.00	-
27	385646.26	2179851.11	-	-	Картометрический	1.00	-
28	385654.92	2179885.99	-	-	Картометрический	1.00	-
29	385658.87	2179885.15	-	-	Картометрический	1.00	-
30	385673.78	2179874.34	-	-	Картометрический	1.00	-
31	385698.27	2179868.03	-	-	Картометрический	1.00	-
32	385697.05	2179858.15	-	-	Картометрический	1.00	-
33	385757.82	2179845.77	-	-	Картометрический	1.00	-
34	385747.59	2179771.11	-	-	Аналитический	0.10	-
35	385762.89	2179768.84	-	-	Аналитический	0.10	-
36	385766.56	2179767.19	-	-	Аналитический	0.10	-

1	2	3	4	5	6	7	8
37	385765.79	2179761.54	-	-	Аналитический	0.10	-
38	385772.72	2179760.57	-	-	Аналитический	0.10	-
39	385774.34	2179761.99	-	-	Аналитический	0.10	-
40	385777.16	2179764.39	-	-	Аналитический	0.10	-
41	385781.89	2179767.95	-	-	Аналитический	0.10	-
42	385798.39	2179763.35	-	-	Аналитический	0.10	-
43	385795.25	2179748.31	-	-	Аналитический	0.10	-
44	385789.63	2179706.09	-	-	Аналитический	0.10	-
45	385784.83	2179675.93	-	-	Аналитический	0.10	-
46	385784.47	2179663.49	-	-	Аналитический	0.10	-
47	385790.41	2179655.19	-	-	Аналитический	0.10	-
48	385833.80	2179637.59	-	-	Аналитический	0.10	-
49	385866.50	2179623.00	-	-	Аналитический	0.10	-
50	385901.93	2179601.62	-	-	Аналитический	0.10	-
51	385987.02	2179544.83	-	-	Аналитический	0.10	-
52	385997.64	2179941.42	-	-	Картометрический	1.00	-
53	385905.02	2179942.08	-	-	Картометрический	1.00	-
54	385904.17	2180009.86	-	-	Картометрический	1.00	-
55	385899.94	2180002.05	-	-	Картометрический	1.00	-
56	385860.17	2179994.33	-	-	Картометрический	1.00	-
57	385839.73	2179990.33	-	-	Картометрический	1.00	-
58	385823.10	2180039.06	-	-	Картометрический	1.00	-
59	385808.36	2180084.25	-	-	Картометрический	1.00	-
60	385798.61	2180087.92	-	-	Картометрический	1.00	-
61	385795.17	2180099.27	-	-	Картометрический	1.00	-
62	385793.94	2180101.21	-	-	Картометрический	1.00	-
63	385792.53	2180107.23	-	-	Картометрический	1.00	-
64	385793.29	2180107.38	-	-	Картометрический	1.00	-
65	385777.42	2180149.05	-	-	Картометрический	1.00	-
66	385753.30	2180174.52	-	-	Картометрический	1.00	-
67	385737.95	2180084.22	-	-	Картометрический	1.00	-
68	385526.81	2180125.52	-	-	Картометрический	1.00	-
69	385458.14	2180121.94	-	-	Картометрический	1.00	-
70	385268.92	2180154.89	-	-	Картометрический	1.00	-
71	385236.93	2180018.46	-	-	Картометрический	1.00	-
72	385218.70	2179941.20	-	-	Картометрический	1.00	-
73	385049.66	2179932.80	-	-	Картометрический	1.00	-
74	384922.23	2179933.16	-	-	Картометрический	1.00	-
75	384924.91	2179649.01	-	-	Картометрический	1.00	-
76	384910.64	2179467.35	-	-	Картометрический	1.00	-
77	384903.09	2179401.76	-	-	Картометрический	1.00	-
78	384887.82	2179174.14	-	-	Картометрический	1.00	-
79	384968.18	2179171.91	-	-	Картометрический	1.00	-
80	385342.75	2179133.95	-	-	Картометрический	1.00	-
81	385346.78	2179237.27	-	-	Картометрический	1.00	-
82	385348.52	2179280.49	-	-	Картометрический	1.00	-
83	385260.83	2179285.80	-	-	Картометрический	1.00	-
84	385081.08	2179295.34	-	-	Картометрический	1.00	-
85	385087.44	2179415.17	-	-	Картометрический	1.00	-
86	385087.60	2179440.95	-	-	Картометрический	1.00	-
87	385267.08	2179429.51	-	-	Картометрический	1.00	-

Рисунок 1
План границ объекта



Масштаб 1:2000

Нормированные условия застройки и озеленения:

- граница территории объекта
- граница участка застройки территории объекта

Руководитель ИУ ВО «Национальный проектный центр»
 Подпись: *И.И.И.* 01.08.2024 г. № 01/08/2024
 Место для печати: *И.И.И.* 01.08.2024 г. № 01/08/2024



Приложение № 3
к приказу министерства
архитектуры и градостроительства
Воронежской области
от 16.09.2024 №45-01-04/354

«ОПИСАНИЕ МЕСТОПОЛОЖЕНИЯ ГРАНИЦ

Общественно-деловая зона хутора Переездной – ОД/4

(наименование объекта, местоположение границ которого описано
(далее - объект)

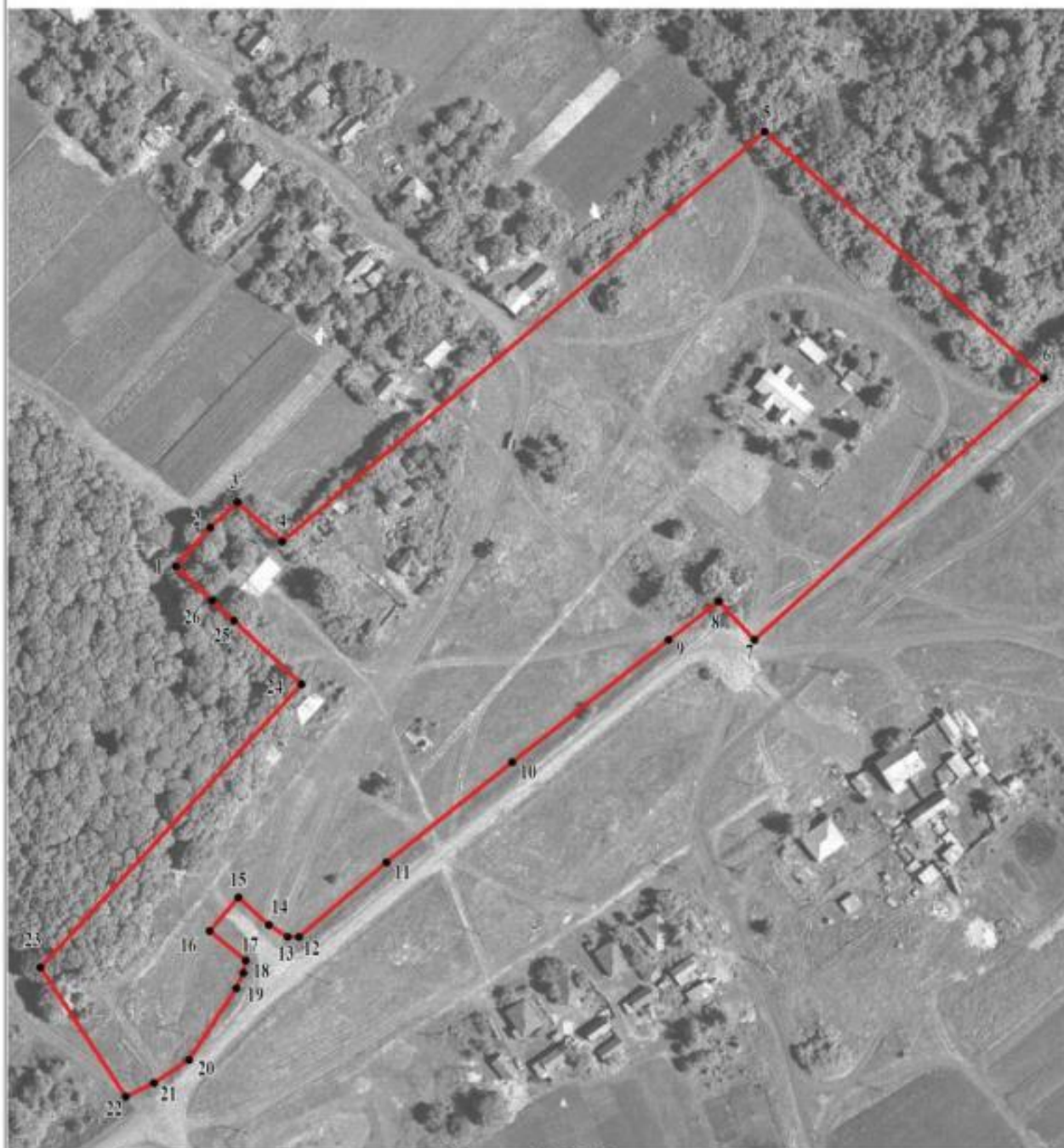
Раздел 1

Сведения об объекте		
№ п/п	Характеристики объекта	Описание характеристик
1	2	3
1	Местоположение объекта	Воронежская область, Павловский муниципальный район, Красное сельское поселение, хутор Переездной
2	Площадь объекта ± величина погрешности определения площади ($P \pm \Delta P$)	-
3	Иные характеристики объекта	-

Раздел 2

Сведения о местоположении границ объекта					
1. Система координат: -					
2. Сведения о характерных точках границ объекта					
Обозначение характерных точек границ	Координаты, м		Метод определения координат характерной точки	Средняя квадратическая погрешность положения характерной точки (Mt), м	Описание обозначения точки на местности (при наличии)
	X	Y			
1	2	3	4	5	6
-	-	-	-	-	-
3. Сведения о характерных точках части (частей) границы объекта					
Обозначение характерных точек части границы	Координаты, м		Метод определения координат характерной точки	Средняя квадратическая погрешность положения характерной точки (Mt), м	Описание обозначения точки на местности (при наличии)
	X	Y			
1	2	3	4	5	6
Часть №					
-	-	-	-	-	-

План границ объекта

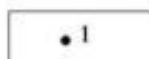


Масштаб 1:2000

Используемые условные знаки и обозначения:




границы территориальной зоны



характерная точка границ территориальной зоны

Руководитель БУВО «Нормативно-проектный центр»

Подпись  Ю.В.Шалыгина Дата « 09 » января 2023 г.

Место для оттиска печати (при наличии) лица, составившего описание местоположения границ объекта

