



ПРАВИТЕЛЬСТВО ИВАНОВСКОЙ ОБЛАСТИ

ПОСТАНОВЛЕНИЕ

от 02.03.2016 № 52-п

г. Иваново

О памятнике природы Ивановской области «Дендрологический сад школы № 56»

В соответствии с Федеральным законом от 14.03.1995 № 33-ФЗ «Об особо охраняемых природных территориях», Законом Ивановской области от 06.05.2011 № 39-ОЗ «Об особо охраняемых природных территориях в Ивановской области», решениями малого Совета Ивановского областного Совета народных депутатов от 14.07.1993 № 147 «О памятниках природы Ивановской области» и от 14.07.1993 № 148 «Об установлении границ территорий с особым правовым режимом использования земель» Правительство Ивановской области **п о с т а н о в л я е т:**

1. Утвердить паспорт памятника природы Ивановской области «Дендрологический сад школы № 56» (прилагается).

2. Настоящее постановление вступает в силу через 10 дней после дня его официального опубликования.

**Губернатор
Ивановской области**



П.А. Коньков

Приложение к постановлению
Правительства Ивановской области
от 02.03.2016 № 52-п

**Паспорт
памятника природы Ивановской области
«Дендрологический сад школы № 56»**

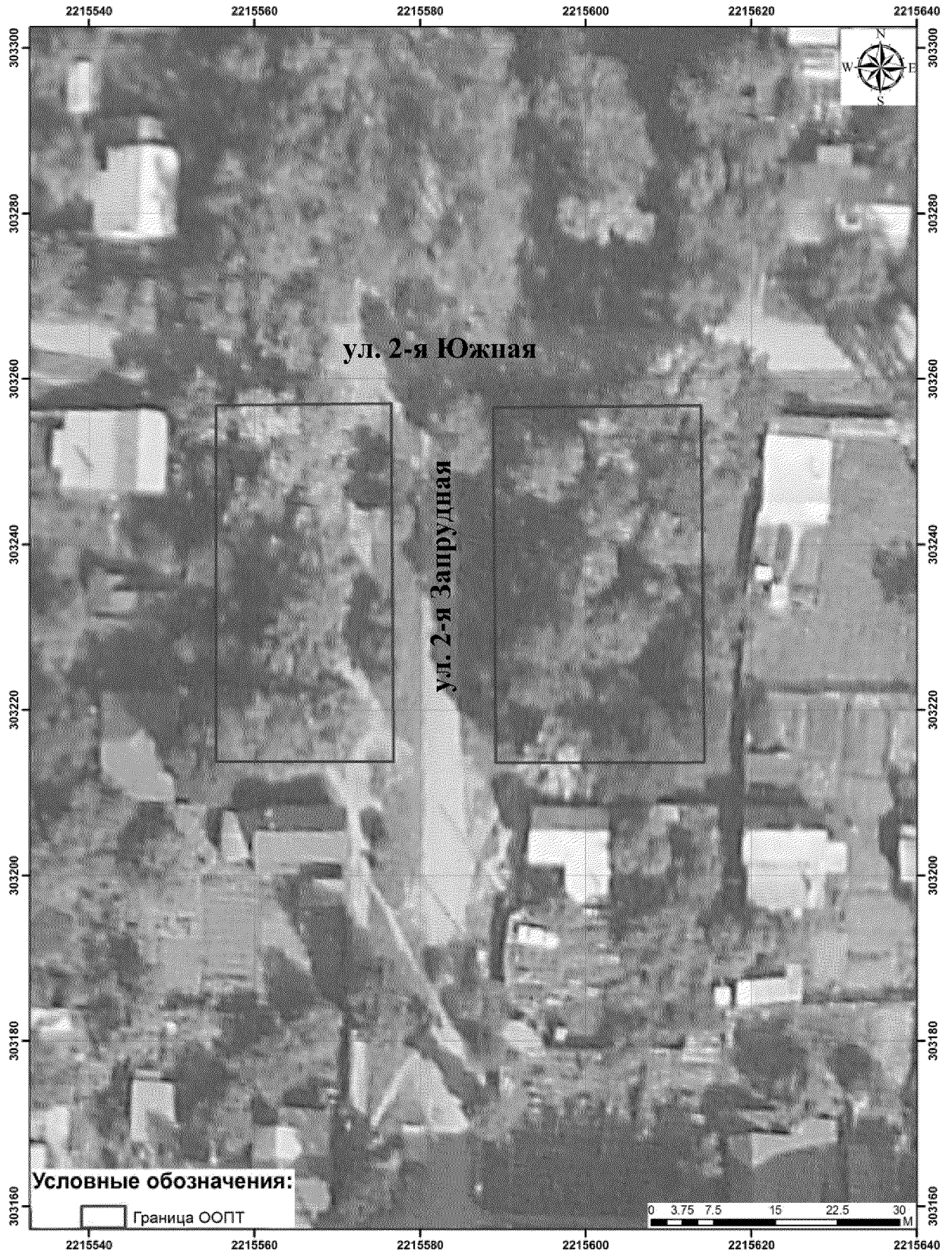
1. Полное официальное название природного объекта	Памятник природы Ивановской области «Дендрологический сад школы № 56» (далее – ООПТ) (Решения малого Совета Ивановского областного Совета народных депутатов от 14.07.1993 № 147 «О памятниках природы Ивановской области» и от 14.07.1993 № 148 «Об установлении границ территорий с особым правовым режимом использования земель»)
2. Местоположение	ООПТ расположен в центральной части г. Иваново, на улице 2-я Запрудная, в 100 м от здания средней школы № 56, в 100 м от торгово-развлекательного центра «Тополь», на территории кадастровых кварталов 37:24:010228 и 37:24:010222
3. Описание границ памятника природы Ивановской области	<p>ООПТ состоит из двух участков прямоугольной формы, разделенных улицей 2-я Запрудная г. Иваново.</p> <p>Первый участок имеет длину 43 м и ширину 21 м. Координаты крайних точек первого участка ООПТ в местной системе координат (МСК-37): северо-западная – $X = 303257$, $Y = 2215555$; северо-восточная – $X = 303257$, $Y = 2215576$; юго-восточная – $X = 303214$, $Y = 2215577$; юго-западная – $X = 303214$, $Y = 2215555$. Площадь участка - 0,09 га.</p> <p>Второй имеет длину 43 м и ширину 25 м. Координаты крайних точек второго участка ООПТ: северо-западная – $X = 303257$, $Y = 2215589$; северо-восточная – $X = 303257$, $Y = 2215614$; юго-восточная – $X = 303214$, $Y = 2215614$; юго-западная – $X = 303214$, $Y = 2215589$. Площадь участка - 0,11 га.</p> <p>Координаты крайних точек ООПТ: северо-западная – $X = 303257$, $Y = 2215555$; северо-восточная – $X = 303257$, $Y = 2215614$; юго-</p>

	<p>восточная – X = 303214, Y = 2215614, юго-западная X = 303214, Y = 2215555.</p> <p>Координаты центра ООПТ: X = 303235, Y = 2215585 (56°58'51'' с.ш., 40°58'58'' в.д.)</p>
4. Площадь территории памятника природы Ивановской области	Площадь ООПТ составляет 0,2 га
5. Карта (схема) границ памятника природы Ивановской области	Приложение 1 к паспорту памятника природы
6. Характеристика (описание) территории памятника природы Ивановской области	Приложение 2 к паспорту памятника природы
7. Допустимые виды (цели) использования памятника природы Ивановской области	<p>Допускаются следующие виды использования ООПТ:</p> <ol style="list-style-type: none"> 1) рекреационные (прогулки); 2) эколого-просветительские (проведение учебно-познавательных экскурсий, учебных занятий, фотографирование и видеосъемка отдельных видов растений, животных, грибов); 3) научные; 4) природоохранные (сохранение зеленых насаждений и животных в условиях городской среды); 5) занятия живописью
8. Режим особой охраны (запреты и ограничения) памятника природы Ивановской области	<p>На всей территории ООПТ запрещаются:</p> <ol style="list-style-type: none"> 1) строительство зданий и сооружений; 2) строительство линейных объектов; 3) проезд, стоянка транспортных средств; 4) рубка деревьев и кустарников (кроме рубок по согласованию с исполнительным органом государственной власти Ивановской области, уполномоченным в сфере организации, охраны и функционирования особо охраняемых природных территорий регионального значения); 5) выкапывание ям; 6) сбор растений, выкапывание растений; 7) оставление отходов производства и потребления;

	<p>8) сгребание и сжигание опавшей листвы, разведение костров;</p> <p>9) палы травянистой растительности;</p> <p>10) применение ядохимикатов;</p> <p>11) нарушение местообитаний видов растений, грибов и животных, включенных в Красную книгу Российской Федерации и Красную книгу Ивановской области</p>
--	--

Приложение 1 к паспорту памятника природы

**Карта (схема)
границ памятника природы Ивановской области
«Дендрологический сад школы № 56»**



Приложение 2 к паспорту памятника природы

**Характеристика (описание) территории
памятника природы Ивановской области
«Дендрологический сад школы № 56»**

1. Сведения о ландшафтах, климате, о составе и характере растительности, животном мире, водных, минеральных и других природных ресурсах.

1.1. Геоморфологическая характеристика и рельеф.

Территория, занимаемая памятником природы Ивановской области «Дендрологический сад школы № 56» (далее - ООПТ), находится в пределах Московской синеклызы. Дочетвертичные среднеюрские отложения представлены глинами с оолитами и прослоями мергелей, мощностью до 10 – 15 м. Четвертичные породы сложены отложениями среднего плейстоцена – водно-ледниковыми песками и супесями времени отступления ледника, мощностью до 12 м. На поверхности залегают современные антропогенные отложения.

Мезорельеф ровный, микрорельеф слегка волнистый, местами кочковатый. В 2009 году рельеф был нарушен прокладкой теплотрассы.

1.2. Климат. Специальных климатических наблюдений на территории ООПТ не проводилось. Климат в целом характеризуется показателями климата г. Иваново. Климат г. Иванова умеренно континентальный. Для него характерно сравнительно жаркое лето и морозная зима с устойчивым снежным покровом. Наиболее холодным месяцем зимы является январь, среднемесячная температура которого составляет $-12,0^{\circ}\text{C}$. Абсолютный минимум наблюдался в январе 1940 г. (-46°C). Один раз в 20 лет абсолютный минимум достигает -42°C . Самым теплым месяцем лета является июль, среднемесячная температура которого составляет $+17,5^{\circ}\text{C}$. Абсолютный максимум $+36,9^{\circ}\text{C}$ зафиксирован 26.07.2010. Среднегодовая температура составляет $+3,6^{\circ}\text{C}$. В среднем продолжительность безморозного периода в г. Иваново составляет 123 дня.

Значения температур в г. Иваново по месяцам и количество осадков, по данным Гидрометцентра России, представлены в таблице 1.

Таблица 1

Показатели температуры и количества осадков в г. Иваново

Показатель	Месяцы												Год
	1	2	3	4	5	6	7	8	9	10	11	12	
Средний максимум, $^{\circ}\text{C}$	-8,2	-5,7	0,3	9,6	18,2	21,9	23,7	22,0	15,1	7,3	-0,4	-5,3	8,2
Средняя температура,	-12,1	-10,1	-4,5	4,8	12,1	15,9	18,1	16,3	10,5	4,2	-3,5	-8,6	3,6

°С													
Средний минимум, °С	-15,9	-14,5	-8,6	0,0	5,9	9,9	12,5	10,6	5,9	0,8	-5,5	-11,8	-0,9
Норма осадков, мм	35	31	29	36	49	69	92	65	55	55	52	44	612

Среднегодовое количество осадков составляет 612 мм, из которых жидкие осадки составляют в среднем 48%, смешанные 18% и твердые – 34%.

Всего в году наблюдается 187 дней с осадками. Снежный покров устанавливается в конце ноября – начале декабря, а средняя высота годового снежного покрова достигает 40 – 60 см, в отдельные годы – до 80 см. Средняя суммарная продолжительность периода со снежным покровом в г. Иванове составляет 150 дней. Устойчивый снежный покров устанавливается с 20 ноября. Даты начала, конца и продолжительность сезонов приведены в таблице 2.

Преобладающим направлением ветра в г. Иванове в холодное время является юго-западное, а в теплое – северо-западное, при средней скорости 3 – 5 м/с.

Таблица 2

Даты начала, конца и продолжительность сезонов

Сезон	Начало	Конец	Продолжительность, дни	Сезон	Начало	Конец	Продолжительность, дни
Зима	29.10	6.04	160	Лето	13.05	13.09	124
Весна	7.04	12.05	36	Осень	14.09	28.10	45

1.3. Почвы. Изучение почв на территории, занятой дендрологическим садом, специально не проводилось. Почвы относятся к дерново-подзолистым, легкосуглинистым, антропогенно-преобразованным.

1.4. Растительный и животный мир.

1.4.1. Растительность и флора.

Специальные исследования флоры и растительности дендрологического сада проводились в сентябре - ноябре 2015 г. Е.А. Борисовой, М.П. Шиловым и А.А. Кургановым.

Растительность представлена рядовыми посадками деревьев, кустарниками и травянистыми растениями.

Древесная растительность. Основу древесной растительности составляют рядовые посадки ясеня пенсильванского (*Fraxinus pennsylvanica*), ореха маньчжурского (*Junglans manshurica*) и липы сердцелистной (*Tilia cordata*), также встречаются групповые посадки и одиночные экземпляры других древесных пород. Средняя сомкнутость крон деревьев в саду составляет 0,3 – 0,4.

Рядовые посадки ясеня пенсильванского в основном посажены вдоль автомобильной дороги. Их кроны подвергались кронированию. Возраст

ясеня пенсильванского составляет 60 – 70 лет. Деревья находятся в хорошем состоянии, большинство обильно плодоносит.

В 2015 году в дендрологическом саду было отмечено 15 взрослых деревьев ореха маньчжурского. Возраст деревьев составляет 60 – 70 лет. По сведениям местных жителей, проживающих на ул. 2-я Запрудная г. Иваново, деревья ореха плодоносят с 1980-х годов. Большинство деревьев этой экзотической породы для нашего региона находится в неудовлетворительном состоянии. Кроны асимметричные, на стволах имеются морозобоины, дупла различной величины и глубины, сухобочины, механические повреждения покровных тканей. Несколько деревьев ореха маньчжурского погибло (обнаружено 4 пня). От пней, срубленных деревьев ореха маньчжурского наблюдается порослевое возобновление крупных ростовых побегов. Под кроной одного из деревьев отмечено несколько сеянцев. 3 дерева этой породы находятся в аварийном состоянии.

Отмечены рядовые посадки липы сердцелистной возрастом 70 – 90 лет. Кроны деревьев хорошо сформированы. Стволы ровные, покрыты лишайниками и зелеными мхами. Повреждений стволов не отмечено.

Единично встречаются деревья клена остролистного (*Acer platanoides*). Возраст деревьев 60 – 80 лет. Кроны деревьев клена хорошо развиты, на стволах отмечены морозобоины. Деревья обильно плодоносят и дают самосев. В саду местами сеянцы клена остролистного образуют плотные группы высотой до 3 м.

Также единично в саду присутствуют деревья березы повислой (*Betula pendula*), осины (*Populus tremula*) и тополя сибирского (*Populus x sibirica*).

Всего в саду растут 5 деревьев березы повислой. Одно дерево – старовозрастное (возраст более 80 лет) с развесистой кроной, 4 дерева более молодые (возраст 30 - 50 лет). Возобновления березы в саду не отмечено.

Одиночные деревья осины представлены высокими стройными деревьями. Один экземпляр тополя сибирского полностью погиб, один экземпляр – очень высокое крепкое дерево с шатровидной кроной (в кроне имеется несколько сухих ветвей).

Также одиночно в саду растут рябина обыкновенная (*Sorbus aucuparia*), ирга колосистая (*Amelanchier spicata*), ель высокая (*Picea abies*) и клен американский, или ясенелистный (*Acer negundo*).

Деревья рябины обыкновенной находятся в неудовлетворительном состоянии, некоторые стволы полностью усохли и разрушаются трутовыми грибами.

Рядом с домом растут группой 5 молодых экземпляров ели высокой в возрасте от 5 до 20 лет, состояние которых хорошее.

Кустарники представлены небольшими группами снежноягодника приречного высотой до 1 м (ежегодно плодоносит), шиповника гибридного

(*Rosa majalis* x *Rosa acicularis*), караганы древовидной, сливы колючей (терновник) и сирени обыкновенной. Все кустарники ежегодно плодоносят.

Травяной покров представлен зарослями бурьянистых (высокорослых) травянистых растений: крапива двудомная, полыни обыкновенная и горькая, пустырник мохнатый, купырь лесной, щавели туполистный и курчавый, гравилат городской, бодяк полевой, марь белая, лопух паутинистый, пижма обыкновенная, вейник наземный, пырей ползучий, ежа сборная. Имеются также группы с преобладанием злаков (полевицы тонкой, мятликов лугового и однолетнего, овсяницы красной), бобовых (люцерны хмелевидной, клеверов лугового, ползучего и гибридного). В их составе присутствуют различные виды разнотравья: желтушник левкойный, пастушья сумка обыкновенная, икотник серозеленый, лютик ползучий, лапчатки гусиная и промежуточная, донник, горцы птичий и щавелелистный, звербой пятнистый, звездчатка средняя и злаковая, подорожник большой, льнянка обыкновенная, марь многосеменная, будра плющевидная, вероники дубравная и длиннолистная, чистотел большой, ястребинка зонтичная, кульбаба осенняя, мать-и-мачеха обыкновенная, мелкопестник канадский, одуванчик лекарственный, осот огородный, ромашка непахучая, ромашник пахучий, тысячелистник обыкновенный и др. Газоны в дендросаду как таковые отсутствуют.

Флора дендрологического сада представлена небогато.

Сосудистые растения. В составе флоры насчитывается более 80 видов сосудистых растений, относящихся к 2 отделам и 3 классам. В систематической структуре преобладают цветковые растения класса двудольные. Отдел голосеменные – *Gymnospermae* представлен 1 видом. Представители других отделов (папоротниковидные – *Polypodiophyta*, плауновидные – *Lycopodiophyta*, хвощевидные – *Equisetophyta*) в саду отсутствуют.

Всего в составе дендрофлоры в саду отмечено 11 видов деревьев и 5 видов кустарников. В структуре дендрофлоры сада примерно половину состава древесных пород формируют интродуцированные виды (орех маньчжурский, тополь сибирский, ирга колосистая, клен американский и ясень пенсильванский). Все кустарники относятся к интродуцированным.

Среди травянистых растений доминируют виды местной флоры (апофиты) – обычные луговые, опушечные и сорно-рудеральные растения.

В составе сорно-рудеральных видов отмечены растения, устойчивые к антропогенным нагрузкам, например, лопух паутинистый, бодяк полевой, осот полевой, полынь обыкновенная, марь белая, лебеда раскидистая, звездчатка средняя и другие. Крупные заросли формирует гравилат городской.

Среди травянистых растений отмечен 1 вид, включенный в Красную книгу Ивановской области, и 1 вид, относящийся к редким растениям Ивановской области.

Аэрофильные водоросли. На стволах деревьев различных пород в дендрологическом саду отмечена водоросль трентеполия (*Trentepohlia*) из семейства Хетофоровые (*Chaetophoraceae*) отдела Зеленые водоросли (*Chlorophyta*).

Грибы. Исследования грибов проводились в сентябре 2015 г. Е.А. Борисовой, М.П. Шиловым и А.А. Кургановым. Определение было произведено Л.Ю. Минеевой.

На стволе липы в дупле были обнаружены плодовые тела гриба – чешуйчатки золотистой (*Pholiota aurivella*).

На погибших стволах рябины в массе развились плодовые тела трутовика лучистого (*Inotus radatus*). На почве обнаружена группа грибов рода рядовка (*Tricholoma* sp.) семейства Рядовковые.

Лишайники. Исследования лишайников проводились в сентябре 2015 г. Е.А. Борисовой и А.А. Кургановым. Определение лишайников было произведено Л.Ю. Минеевой.

На территории дендрологического сада выявлено 3 вида лишайников. На стволах липы сердцелистной и тополя сибирского отмечены группы слоевищ ксантории настенной (*Xantoria parietina*). На стволах лип встречается пармелия бороздчатая (*Parmelia sulcata*), реже физция звездчатая (*Physcia stellaris*).

По структуре слоевищ все лишайники относятся к листоватым. Отмеченные виды устойчивы к загрязнению воздуха.

1.5. Животный мир. Исследование фауны позвоночных животных и некоторых групп беспозвоночных на территории дендрологического сада проводилось сотрудником ИвГУ О.Г. Лазаревой в мае, сентябре и ноябре 2015 года (отдельные наблюдения проводились и в предшествующие годы).

1.5.1. Беспозвоночные животные.

Тип Кольчатые черви (тип *Annelida*). Класс Малощетинковые (*Oligochaeta*) представлен дождевыми червями семейства *Lumbricidae* (*Lumbricus terrestris*, *L. rubelli*).

Тип Членистоногие, Класс Паукообразные (*Arachnida*) представлен 2 отрядами.

Отряд Сенокосцы (*Opiliones*). Хищники. Питаются другими паукообразными, насекомыми и червями. Отмечены в типичных для них местообитаниях: на стволах деревьев, на стенах, на заборах, на земле. Выявлены представители семейства *Phalangidae*.

Отряд Пауки (*Aranei*). Отмечены виды из семейств: скакунчики *Salticidae* (род *Evarcha* – на травянистых растениях и заборах), кругопряды – *Tetragnathidae* и диктиниды *Dictynidae* (на стволах и заборах).

Тип Членистоногие, Класс Насекомые (*Insecta*).

Фауна насекомых дендрологического сада бедна. Это в значительной степени связано с небольшой площадью участка, который он занимает, а также небольшим видовым разнообразием экотопов и растений. Некоторые виды попадают на территорию дендросада из соседних территорий, к которым относится и сектор одноэтажной застройки, где богаче видовое и экологическое разнообразие растений. Всего выявлено 5 отрядов насекомых:

Отряд Равнокрылые хоботные (Homoptera), подотряд Тли (Aphidinea).

Отряд Клопы (Hemiptera): семейства Булавники (Rhopalidae), Слепняки (Miridae), Земляные клопы (Lygaeidae), Хищницы (Reduviidae).

Отряд Жесткокрылые, или Жуки (Coleoptera). Отмечены жуки семейств: Жужелицы (Carabidae, виды родов Тускляк – *Amara*, Быстряк – *Agonum*), Щелкуны (Elateridae), Божьи коровки (Coccinellidae: коровка двуточечная – *Adalia bipunctata*, коровка четырехпятнистая – *Echonomus quadripustulatus*), Листоеды (Chrysomelidae: листоед ясноточный – *Chrysomela fastuosa*), Долгоносики (Curculionidae: долгоносик тополевым – *Orchestes populi*).

Отряд Чешуекрылые, или Бабочки (Lepidoptera), отмечено 3 вида из 2 семейств: семейство Пяденицы (Geometrida), семейство Белянки (Pieridae: капустница – *Pieris brassicae*, крушинница – *Gonepteryx rhamni*).

Отряд Двукрылые (Diptera), семейство Настоящие мухи – Muscidae представлен несколькими синантропными видами.

1.5.2. Позвоночные животные.

Класс Птицы (Aves). Видовой состав птиц включает виды, типичные для сектора многоэтажной жилой застройки урбанизированных территорий, а также виды, залетающие с соседних территорий (в том числе с одноэтажной застройкой и приусадебными участками). В саду нет условий для гнездования птиц, устраивающих гнезда на земле и в кустарниках. Возможно гнездование на деревьях. Отрицательное воздействие оказывает фактор беспокойства (пешеходы, интенсивное автомобильное движение). Кроме самых типичных синантропных видов население птиц представлено видами, в той или иной степени связанными с древесным ярусом.

Отмечено 11 видов птиц: голубь сизый – *Columba livia* (отряд Голубеобразные – Columbiformes, семейство Голубиные – Columbidae) – на территории ООПТ кормится на земле; стриж черный – *Apus apus* (отряд Стрижеобразные – Apodiformes, семейство Стрижиные – Apodidae) – данный вид кормится в воздухе. Встречается трясогузка белая – *Motacilla alba* (отряд Воробьинообразные – Passeriformes, семейство Трясогузковые – Motacillidae), которая в саду охотится на насекомых на дорожках и в траве.

Здесь встречены галка – *Corvus monedula* (отряд Воробьинообразные – Passeriformes, семейство Врановые – Corvidae), ворона серая – *Corvus*

cornix (отряд Воробьинообразные – Passeriformes, семейство Врановые – Corvidae), лазоревка обыкновенная – *Parus caeruleus* (отряд Воробьинообразные – Passeriformes, семейство Синицевые Paridae). Отмечается в осенне-зимний период синица большая – *Parus major* (отряд Воробьинообразные – Passeriformes, семейство Синицевые – Paridae). Обычный вид. Держится регулярно, круглый год, преимущественно обследуя в поисках корма ветви деревьев. Возможно гнездование этого вида в саду, так как он относится к видам – дуплогнездникам.

Реже встречается пищуха обыкновенная – *Certhia familiaris* (отряд Воробьинообразные – Passeriformes, семейство Пищуховые – Certhidae). Отмечается единично в осенне-зимний период. Кормится на стволах деревьев. Воробей домовый – *Passer domesticus* (отряд Воробьинообразные – Passeriformes, семейство Воробьиные Passeridae). Синантропный вид. Держится в течение всего года, обычный, но немногочисленный. Гнездится в постройках человека (иногда устраивает шарообразные гнезда на деревьях).

Воробей полевой – *Passer montanus* (отряд Воробьинообразные – Passeriformes, семейство Воробьиные – Passeridae). Более обычен, чем домовый воробей. Гнезда устраивает в зданиях, может занимать дупла деревьев и скворечники.

Зяблик – *Fringilla coelebs* (отряд Воробьинообразные – Passeriformes, семейство Вьюрковые – Fringillidae). Отмечается единично. Кормится насекомыми и другими беспозвоночными на почве.

2. Данные о наличии на территории ООПТ местообитаний редких и находящихся под угрозой исчезновения видов растений, животных и грибов, занесенных в Красную книгу Российской Федерации и Красную книгу Ивановской области.

2.1. Редкие виды растений.

2.1.1. Виды Красной книги Ивановской области.

Спаржа лекарственная – *Asparagus officinalis* L., семейство лилейные – Liliaceae, категория редкости – 4. В саду отмечено 2 генеративных экземпляра с плодами. В Ивановской области вид в естественном состоянии встречается только в долине р. Клязьмы. Как декоративное растение повсеместно культивируется и дичает.

2.1.2. Виды, включенные в «Дополнительный список сосудистых растений, нуждающихся в постоянном контроле».

Колокольчик широколистный – *Campanula latifolia* L., встречается группами у дома по границе ООПТ. Декоративный вид, вероятно, был посажен. Наблюдается хорошее обильное плодоношение вида в саду.

3. Сведения об историко-культурных объектах в границах особо охраняемой природной территории.

Дендрологический сад имеет историческое значение как объект озеленения г. Иванова.