



ПРАВИТЕЛЬСТВО ИРКУТСКОЙ ОБЛАСТИ
ПОСТАНОВЛЕНИЕ

22 ноября 2017 года

№ 765-пп

Иркутск

О памятнике природы регионального значения «Озеро Сердце»

В соответствии со статьями 2, 26 Федерального закона от 14 марта 1995 года № 33-ФЗ «Об особо охраняемых природных территориях», статьей 6 Закона Иркутской области от 19 июня 2008 года № 27-оз «Об особо охраняемых природных территориях и иных особо охраняемых территориях в Иркутской области», решением Исполнительного комитета Иркутского областного Совета народных депутатов от 25 февраля 1985 года № 101 «Об организации охраны памятников природы», руководствуясь частью 4 статьи 66, статьей 67 Устава Иркутской области, Правительство Иркутской области
ПОСТАНОВЛЯЕТ:

1. Установить, что памятник природы местного значения «Озеро Сердце» является памятником природы регионального значения «Озеро Сердце».

2. Утвердить Положение о памятнике природы регионального значения «Озеро Сердце» (далее – Положение) (прилагается).

3. Утвердить описание границ, каталог координат памятника природы регионального значения «Озеро Сердце» (далее – описание) (прилагается).

4. Установить:

1) зону с особыми условиями использования территории в границах территории памятника природы регионального значения «Озеро Сердце» в соответствии с описанием;

2) режим зоны с особыми условиями использования территории в соответствии с режимом особой охраны и использования территории памятника природы регионального значения «Озеро Сердце» в соответствии с Положением.

5. Настоящее постановление подлежит официальному опубликованию в общественно-политической газете «Областная», а также на «Официальном интернет-портале правовой информации» (www.pravo.gov.ru).

6. Настоящее постановление вступает в силу через десять календарных дней после дня его официального опубликования.

Первый заместитель Губернатора
Иркутской области – Председатель
Правительства Иркутской области

Р.Н. Болотов

УТВЕРЖДЕНО

постановлением Правительства

Иркутской области

от 22 ноября 2017 года № 765-пп

ПОЛОЖЕНИЕ О ПАМЯТНИКЕ ПРИРОДЫ РЕГИОНАЛЬНОГО ЗНАЧЕНИЯ «ОЗЕРО СЕРДЦЕ»

Глава 1. ОБЩИЕ ПОЛОЖЕНИЯ

1. Решением Исполнительного комитета Иркутского областного Совета народных депутатов от 25 февраля 1985 года № 101 «Об организации охраны памятников природы» объявлен памятник природы местного значения «Озеро Сердце».

В соответствии с Федеральным законом от 14 марта 1995 года № 33-ФЗ «Об особо охраняемых природных территориях» памятник природы местного значения «Озеро Сердце» является особо охраняемой природной территорией регионального значения – памятником природы регионального значения «Озеро Сердце» (далее – памятник природы).

2. Памятник природы представляет собой уникальный гидрологический объект – одно из самых красивых и необычных по форме береговой линии горных озер Прибайкалья. Профиль памятника – гидрологический.

3. Памятник природы создан в целях сохранения и поддержания в неизменном состоянии уникального гидрологического объекта, важного в природоохранном, эстетическом, просветительском и рекреационном отношении.

4. Памятник природы расположен на территории муниципального образования «Слюдянский район» Иркутской области в границах кадастрового квартала 38:25:010301, земельный участок: 38:25:000000:261, на землях лесного фонда, кварталы №№ 1ч – 3ч, 4 – 11, 12ч, 13 – 15, 16ч, 17 – 23, 24ч, 25ч, 26 – 49, 50ч, 51ч Слюдянской дачи, Слюдянского участкового лесничества, Слюдянского лесничества.

5. Территория, границы памятника природы, режим его особой охраны и использования учитываются при разработке документов стратегического планирования Иркутской области, схемы территориального планирования муниципального образования «Слюдянский район» Иркутской области, схем землеустройства, лесохозяйственных регламентов лесничеств, проектов освоения лесов.

6. Памятник природы образован без ограничения срока действия.

7. Памятник природы находится в ведении министерства природных ресурсов и экологии Иркутской области (далее – Уполномоченный орган), юридический адрес: 664027, Иркутская обл., г. Иркутск, ул. Ленина, д. 1А.

8. Обязательства по обеспечению режима особой охраны памятника природы возлагаются на собственника, владельцев и пользователей

памятника природы под охрану закрепляется в паспорте памятника природы и его охранном обязательстве.

9. Региональный государственный экологический надзор за соблюдением требований настоящего Положения осуществляется службой по охране природы и озера Байкал Иркутской области в лице его должностных лиц, которые являются государственными инспекторами в области охраны окружающей среды, юридический адрес: 664027, Иркутская обл., г. Иркутск, ул. Ленина, д. 1А.

Глава 2. ЦЕЛИ И ЗАДАЧИ ОБРАЗОВАНИЯ ПАМЯТНИКА ПРИРОДЫ

10. Целями образования памятника природы являются:

- 1) сохранение уникального гидрологического объекта;
- 2) изучение памятника природы и экологическое воспитание населения.

11. Задачами образования памятника природы являются:

- 1) снижение уровня антропогенного воздействия;
- 2) поддержание состояния природной среды, сложившегося на момент его организации;
- 3) содействие в проведении научно-исследовательских работ в области гидрологии, зоологии и ботаники без нарушения установленного режима особой охраны памятника природы;
- 4) осуществление государственного мониторинга окружающей среды.

Глава 3. КРАТКОЕ ОПИСАНИЕ ФИЗИКО-ГЕОГРАФИЧЕСКОЙ ХАРАКТЕРИСТИКИ ПАМЯТНИКА ПРИРОДЫ

12. Памятник природы расположен на территории муниципального образования «Слюдянский район» Иркутской области и занимает общую площадь 7,58 га в соответствии со схемой расположения памятника природы согласно приложению к настоящему Положению.

Территория памятника природы расположена в 1 км к югу от пика Черского, на хребте Хамар-Дабан.

Памятник природы находится на высоте 1715 метров над уровнем моря. Размеры озера небольшие: длина 240 м, ширина 210 м. Название озера связано с его формой, напоминающей сердце. Из озера вытекает река Мангутайка – правый приток реки Левая Безымянная, в месте слияния с рекой Правая Безымянная образующей реку Безымянная, впадающую непосредственно в озеро Байкал.

Озеро питается осадками (тающие снежники и дожди). Вода пресная с очень низкими жесткостью и содержанием микроэлементов.

13. Климат резко-континентальный с суровой продолжительной многоснежной зимой и теплым со значительными осадками летом.

По геоботаническому районированию территория памятника природы соответствует Южносибирской формации горно-тундровой фратрии. Растительный покров – разреженные растительные группировки на крутых каменисто-глыбовых склонах и скалах в сочетании каменистыми накипно-лишайниковыми тундрами и невысокими кустарниками.

14. В ландшафтной структуре территория памятника природы относится к южносибирским горно-таежным темнохвойным алтае-саянского типа лесам (Хамар-Дабанский округ, горно-таежная Южнобайкальская провинция, Предсаянская южнотаежная подобласть).

Почвы – тундровые дерновые, глеевые, органо-щебнистые и подбуры на выровненных поверхностях и в депрессиях горных массивов под мохово-лишайниковой и кустарниковой растительностью, относящиеся к основному типу – почвы высокогорий (гольцов) и подгольцового пояса.

Глава 4. КРАТКОЕ ОПИСАНИЕ СОЦИАЛЬНО-ЭКОНОМИЧЕСКОЙ ХАРАКТЕРИСТИКИ ПАМЯТНИКА ПРИРОДЫ

15. Социально-экономическими ценностями, сохраняемыми на территории памятника природы, является уникальный по красоте гидрологический объект, важный с просветительской и эстетической точки зрения.

16. Памятник природы имеет природоохранное, научное, эстетическое, просветительское и рекреационное значение.

Глава 5. РЕЖИМ ОСОБОЙ ОХРАНЫ И ИСПОЛЬЗОВАНИЯ ТЕРРИТОРИИ ПАМЯТНИКА ПРИРОДЫ

17. На территории памятника природы запрещается любая деятельность, влекущая за собой нарушение сохранности памятника природы, в том числе:

1) изъятие и предоставление земельных участков под виды хозяйственной деятельности, не связанные с проведением мероприятий по соблюдению режима особой охраны и обеспечению функционирования памятника природы;

2) нарушение, изменение ландшафта и почвенного покрова памятника природы;

3) осуществление рекреационной деятельности (в том числе организация мест отдыха, разведение костров, обустройство экологических троп) за пределами специально предусмотренных для этого мест;

4) деятельность, влекущая за собой нарушение условий обитания объектов растительного и животного мира;

5) сбор геологических, ботанических и зоологических коллекций;

6) уничтожение и повреждение аншлагов, шлагбаумов, стендов,

- 7) проведение всех видов рубок, за исключением:
проведения рубок при непосредственном тушении лесных пожаров на территории памятника природы;
проведения согласованных Уполномоченным органом рубок, проводимых в рамках санитарно-оздоровительных и воспроизводственных мероприятий, а также при принятии мер пожарной безопасности в лесах, расположенных на территории памятника природы;
- 8) проведение взрывных работ, выполнение работ по геологическому изучению недр для разработки месторождений полезных ископаемых;
- 9) хранение горюче-смазочных, взрывоопасных веществ, отходов производства и потребления.

18. Памятник природы обозначается на местности предупредительными и информационными знаками (аншлагами) по периметру его границы с кратким изложением режима памятника природы и схемой его границ.

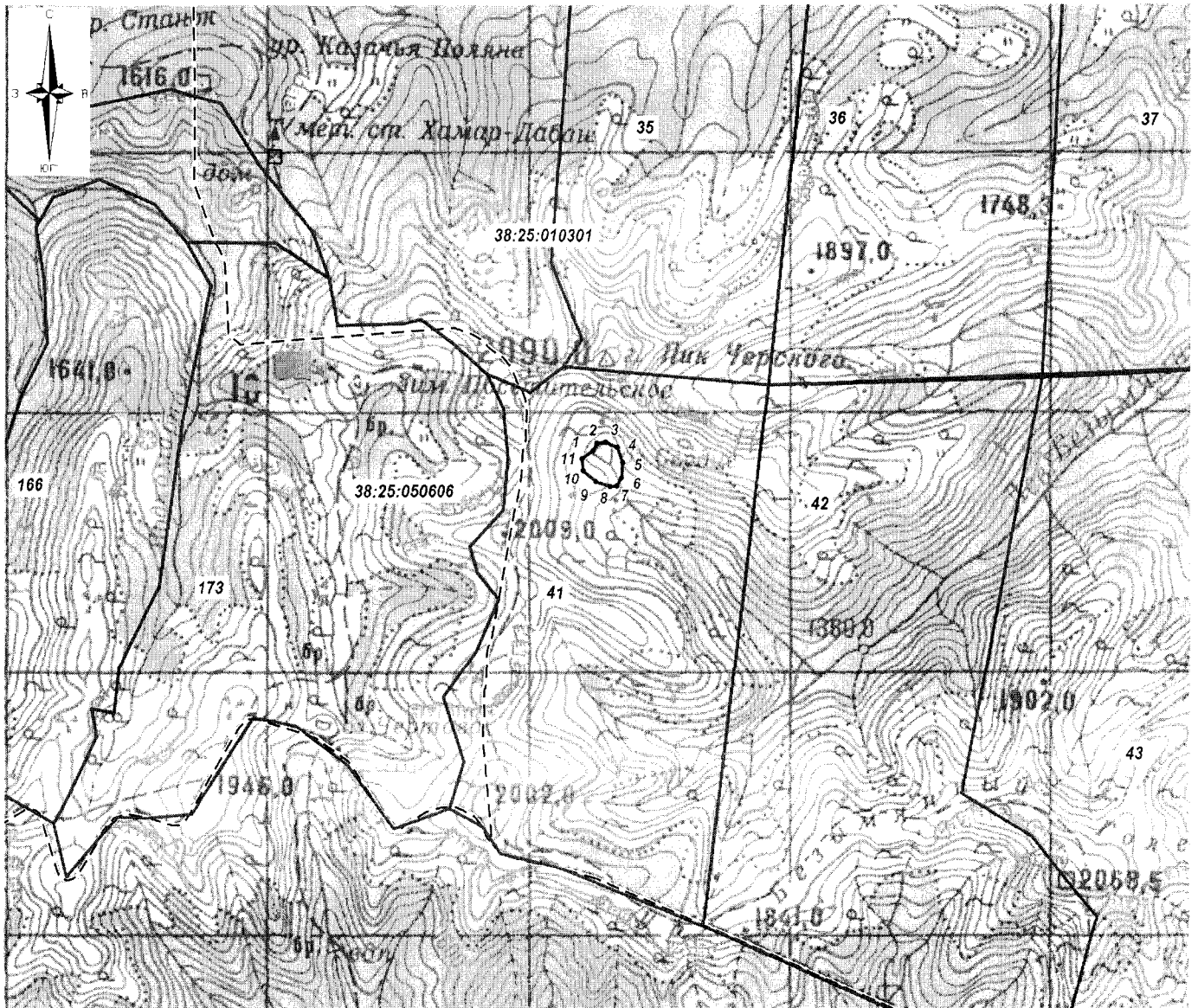
Заместитель Председателя
Правительства Иркутской области



В.И. Кондрашов





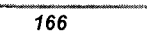
Приложение
к Положению о памятнике природы
регионального значения
«Озеро Сердце»

**СХЕМА РАСПОЛОЖЕНИЯ ПАМЯТНИКА ПРИРОДЫ
РЕГИОНАЛЬНОГО ЗНАЧЕНИЯ «ОЗЕРО СЕРДЦЕ»**



Масштаб 1:50 000
(в 1 см 500 м)

Условные обозначения:

-  граница памятника природы регионального значения «Озеро Сердце»;
-  граница кадастрового квартала;
-  границы земельных участков, сведения о которых содержатся в Едином государственном реестре недвижимости;
- 38:25:010301** номер кадастрового квартала;
-  поворотная точка памятника природы;
-  граница и номер лесного квартала

УТВЕРЖДЕНЫ
 постановлением Правительства
 Иркутской области
 от 22 ноября 2017 года № 765-пп

ОПИСАНИЕ ГРАНИЦ, КАТАЛОГ КООРДИНАТ ПАМЯТНИКА ПРИРОДЫ РЕГИОНАЛЬНОГО ЗНАЧЕНИЯ «ОЗЕРО СЕРДЦЕ»

| Сведения об узловых и поворотных точках границы | | | Сведения об участках границы | |
|---|------------------|--|------------------------------|---|
| № п/п | № точки на карте | Описание местоположения точки | Направление участка границы | Описание прохождения участка границы |
| 1 | 1 | Точка в северо-западной части лесного квартала № 41 Слюдянская дача Слюдянского участкового лесничества Слюдянского лесничества | Северо-восточное | Граница проходит по северо-западной части лесного квартала № 41 Слюдянская дача Слюдянского участкового лесничества Слюдянского лесничества, на расстоянии 98,21 м. в северо-восточном направлении |
| 2 | 2 | Точка в северо-западной части лесного квартала № 41 Слюдянская дача Слюдянского участкового лесничества Слюдянского лесничества, в месте ее поворота на восток | Восточное | Граница проходит по северо-западной части лесного квартала № 41 Слюдянская дача Слюдянского участкового лесничества Слюдянского лесничества, на расстоянии 98,21 м. в восточном направлении |
| 3 | 3 | Точка в северо-западной части лесного квартала № 41 Слюдянская дача Слюдянского участкового лесничества Слюдянского лесничества, в месте ее направления на юго-восток | Юго-восточное | Граница проходит по северо-западной части лесного квартала № 41 Слюдянская дача Слюдянского участкового лесничества Слюдянского лесничества, на расстоянии 98,21 м. в юго-восточном направлении |
| 4 | 4 | Точка в северо-западной части лесного квартала № 41 Слюдянская дача Слюдянского участкового лесничества Слюдянского лесничества, в месте ее направления на юго-восток | Юго-восточное | Граница проходит по северо-западной части лесного квартала № 41 Слюдянская дача Слюдянского участкового лесничества Слюдянского лесничества, на расстоянии 98,21 м. в юго-восточном направлении |
| 5 | 5 | Точка в северо-западной части лесного квартала № 41 Слюдянская дача Слюдянского участкового лесничества Слюдянского лесничества, в месте ее поворота на юг | Южное | Граница проходит по северо-западной части лесного квартала № 41 Слюдянская дача Слюдянского участкового лесничества Слюдянского лесничества, на расстоянии 98,21 м. в южном направлении |
| 6 | 6 | Точка в северо-западной части лесного квартала № 41 Слюдянская дача Слюдянского участкового лесничества Слюдянского лесничества, в месте ее поворота на юго-запад | Юго-западное | Граница проходит по северо-западной части лесного квартала № 41 Слюдянская дача Слюдянского участкового лесничества Слюдянского лесничества, на расстоянии 98,21 м. в юго-западном направлении |
| 7 | 7 | Точка в северо-западной части лесного квартала № 41 Слюдянская дача Слюдянского участкового лесничества Слюдянского лесничества, в месте ее поворота на запад | Западное | Граница проходит по северо-западной части лесного квартала № 41 Слюдянская дача Слюдянского участкового лесничества Слюдянского лесничества, на расстоянии 98,21 м. в западном направлении |
| 8 | 8 | Точка в северо-западной части лесного квартала № 41 Слюдянская дача Слюдянского участкового лесничества | Северо-западное | Граница проходит по северо-западной части лесного квартала № 41 Слюдянская дача Слюдянского участкового лесничества Слюдянского |

| | | | | |
|----|----|---|------------------|---|
| | | Слюдянского лесничества, в месте ее поворота на северо-запад | | лесничества, на расстоянии 98,21 м. в северо-западном направлении |
| 9 | 9 | Точка в северо-западной части лесного квартала № 41 Слюдянская дача Слюдянского участкового лесничества Слюдянского лесничества, в месте ее направления на северо-запад | Северо-западное | Граница проходит по северо-западной части лесного квартала № 41 Слюдянская дача Слюдянского участкового лесничества Слюдянского лесничества, на расстоянии 98,21 м. в северо-западном направлении |
| 10 | 10 | Точка в северо-западной части лесного квартала № 41 Слюдянская дача Слюдянского участкового лесничества Слюдянского лесничества, в месте ее поворота на север | Северное | Граница проходит по северо-западной части лесного квартала № 41 Слюдянская дача Слюдянского участкового лесничества Слюдянского лесничества, на расстоянии 98,21 м. в северном направлении |
| 11 | 11 | Точка в северо-западной части лесного квартала № 41 Слюдянская дача Слюдянского участкового лесничества Слюдянского лесничества, в месте ее поворота на северо-восток | Северо-восточное | Граница проходит по северо-западной части лесного квартала № 41 Слюдянская дача Слюдянского участкового лесничества Слюдянского лесничества, на расстоянии 98,21 м. в северо-восточном направлении |

Общая площадь территории – 75815 кв м

Система координат – МСК 38

| № п/п | № точки на карте | X | Y | Дирекционный угол | Расстояние (м) |
|-------|------------------|-----------|------------|-------------------|----------------|
| 1 | 1 | 297925.23 | 3291031.24 | 26° 31' 54" | 61,18 |
| 2 | 2 | 297979.97 | 3291058.57 | 78° 51' 42" | 72,06 |
| 3 | 3 | 297993.89 | 3291129.27 | 113° 48' 05" | 97,48 |
| 4 | 4 | 297954.55 | 3291218.46 | 158° 04' 26" | 119,55 |
| 5 | 5 | 297843.65 | 3291263.10 | 182° 18' 29" | 114,72 |
| 6 | 6 | 297729.02 | 3291258.48 | 209° 41' 40" | 74,63 |
| 7 | 7 | 297664.19 | 3291221.51 | 265° 48' 44" | 51,49 |
| 8 | 8 | 297660.43 | 3291170.16 | 287° 12' 15" | 113,67 |
| 9 | 9 | 297694.05 | 3291061.58 | 308° 48' 06" | 131,83 |
| 10 | 10 | 297776.66 | 3290958.84 | 354° 07' 24" | 88,29 |
| 11 | 11 | 297864.49 | 3290949.80 | 53° 17' 01" | 101,6 |

Система координат – WGS-84

| № п/п | № точки на карте | B | L | Дирекционный угол | Расстояние (м) |
|-------|------------------|----------------|-----------------|-------------------|----------------|
| 1 | 1 | 51°30'34.6032" | 103°37'28.4880" | 26° 31' 54" | 61,18 |
| 2 | 2 | 51°30'36.3672" | 103°37'29.9280" | 78° 51' 42" | 72,06 |
| 3 | 3 | 51°30'36.7992" | 103°37'33.6000" | 113° 48' 05" | 97,48 |
| 4 | 4 | 51°30'35.5032" | 103°37'38.2080" | 158° 04' 26" | 119,55 |
| 5 | 5 | 51°30'31.9032" | 103°37'40.4760" | 182° 18' 29" | 114,72 |
| 6 | 6 | 51°30'28.1952" | 103°37'40.1880" | 209° 41' 40" | 74,63 |
| 7 | 7 | 51°30'26.1072" | 103°37'38.2440" | 265° 48' 44" | 51,49 |
| 8 | 8 | 51°30'25.9992" | 103°37'35.5800" | 287° 12' 15" | 113,67 |
| 9 | 9 | 51°30'27.1152" | 103°37'29.9640" | 308° 48' 06" | 131,83 |
| 10 | 10 | 51°30'29.8152" | 103°37'24.6720" | 354° 07' 24" | 88,29 |
| 11 | 11 | 51°30'32.6592" | 103°37'24.2400" | 53° 17' 01" | 101,6 |

Общая протяженность границы – 1027м.

Заместитель Председателя
Правительства Иркутской области



В.И. Кондрашов