



ПРАВИТЕЛЬСТВО ИРКУТСКОЙ ОБЛАСТИ
ПОСТАНОВЛЕНИЕ

27 ноября 2017 года

№ 777-пп

Иркутск

**О памятнике природы регионального значения «Обнажение
вулканических пород в районе метеостанции «Хамар-Дабан»**

В соответствии со статьями 2, 26 Федерального закона от 14 марта 1995 года № 33-ФЗ «Об особо охраняемых природных территориях», статьей 6 Закона Иркутской области от 19 июня 2008 года № 27-оз «Об особо охраняемых природных территориях и иных особо охраняемых территориях в Иркутской области», решением Исполнительного комитета Иркутского областного Совета народных депутатов от 30 марта 1986 года № 176 «Об организации охраны памятников природы», руководствуясь частью 4 статьи 66, статьей 67 Устава Иркутской области, Правительство Иркутской области

ПО С Т А Н О В Л Я Е Т:

1. Установить, что памятник природы местного значения «Обнажение вулканических пород в районе метеостанции «Хамар-Дабан» является памятником природы регионального значения «Обнажение вулканических пород в районе метеостанции «Хамар-Дабан».

2. Утвердить Положение о памятнике природы регионального значения «Обнажение вулканических пород в районе метеостанции «Хамар-Дабан» (далее – Положение) (прилагается).

3. Утвердить описание границ, каталог координат памятника природы регионального значения «Обнажение вулканических пород в районе метеостанции «Хамар-Дабан» (далее – описание) (прилагается).

4. Установить:

1) зону с особыми условиями использования территории в границах территории памятника природы регионального значения «Обнажение вулканических пород в районе метеостанции «Хамар-Дабан» в соответствии с описанием;

2) режим зоны с особыми условиями использования территории в соответствии с режимом особой охраны и использования территории памятника природы регионального значения «Обнажение вулканических пород в районе метеостанции «Хамар-Дабан» в соответствии с Положением.

5. Настоящее постановление подлежит официальному опубликованию в общественно-политической газете «Областная», а также на «Официальном интернет-портале правовой информации» (www.pravo.gov.ru).

6. Настоящее постановление вступает в силу через десять календарных дней после дня его официального опубликования.

Первый заместитель Губернатора
Иркутской области – Председатель
Правительства Иркутской области



Р.Н. Болотов

УТВЕРЖДЕНО

постановлением Правительства

Иркутской области

от 27 ноября 2017 года № 777-пп

**ПОЛОЖЕНИЕ О ПАМЯТНИКЕ ПРИРОДЫ РЕГИОНАЛЬНОГО
ЗНАЧЕНИЯ «ОБНАЖЕНИЕ ВУЛКАНИЧЕСКИХ ПОРОД В РАЙОНЕ
МЕТЕОСТАНЦИИ «ХАМАР-ДАБАН»**

Глава 1. ОБЩИЕ ПОЛОЖЕНИЯ

1. Решением Исполнительного комитета Иркутского областного Совета народных депутатов от 30 марта 1986 года № 176 «Об организации охраны памятников природы» объявлен памятник природы местного значения «Обнажение вулканических пород в районе метеостанции «Хамар-Дабан».

В соответствии с Федеральным законом от 14 марта 1995 года № 33-ФЗ «Об особо охраняемых природных территориях» памятник природы местного значения «Обнажение вулканических пород в районе метеостанции «Хамар-Дабан» является особо охраняемой природной территорией регионального значения – памятником природы регионального значения «Обнажение вулканических пород в районе метеостанции «Хамар-Дабан» (далее – памятник природы).

2. Памятник природы представляет собой выходы магматических горных пород – древних базальтов, которые образуют почти сплошной вулканический покров. Профиль памятника – геологический.

3. Памятник природы создан для сохранения и поддержания в неизменном состоянии уникального геологического объекта, важного в природоохранном, научном, эстетическом и эколого-просветительском отношении.

4. Памятник природы расположен на территории муниципального образования «Слюдянский район» Иркутской области в границах кадастровых кварталов 38:25:050606, 38:25:010301, земельные участки: 38:25:000000:239, 38:25:000000:261 на землях лесного фонда кварталы №№ 38ч, 57ч, 58-62, 63ч, 64, 65, 66ч, 67ч, 69ч, 70-173 Быстринской дачи и кварталы №№ 1ч-3ч, 4-11, 12ч, 13-15, 16ч, 17-23, 24ч, 25ч, 26-49, 50ч, 51ч Слюдянской дачи Слюдянского участкового лесничества Слюдянского лесничества.

5. Территория, границы памятника природы, режим его особой охраны и использования учитываются при разработке документов стратегического планирования Иркутской области, схемы территориального планирования муниципального образования «Слюдянский район» Иркутской области, схем землеустройства, лесохозяйственных регламентов лесничеств, проектов освоения лесов.

6. Памятник природы образован без ограничения срока действия.

7. Памятник природы находится в ведении министерства природных ресурсов и экологии Иркутской области (далее – Уполномоченный орган), юридический адрес: 664027, Иркутская обл., г. Иркутск, ул. Ленина, д. 1а.

8. Обязательства по обеспечению режима особой охраны памятника природы в соответствии с пунктом 2 статьи 27 Федерального закона от 14 марта 1995 года № 33-ФЗ «Об особо охраняемых природных территориях» возлагаются на собственника земельного участка, на котором находится памятник природы. Передача памятника природы под охрану закрепляется в паспорте памятника природы и его охранном обязательстве.

9. Региональный государственный экологический надзор за соблюдением требований настоящего Положения осуществляется службой по охране природы и озера Байкал Иркутской области в лице его должностных лиц, которые являются государственными инспекторами в области охраны окружающей среды, юридический адрес: 664027, Иркутская обл., г. Иркутск, ул. Ленина, д. 1а.

Глава 2. ЦЕЛИ И ЗАДАЧИ ОБРАЗОВАНИЯ ПАМЯТНИКА ПРИРОДЫ

10. Целями образования памятника природы являются:

- 1) сохранение уникального геологического объекта;
- 2) изучение памятника природы и экологическое воспитание населения.

11. Задачами образования памятника природы являются:

- 1) снижение уровня антропогенного воздействия;
- 2) сохранение и восстановление ценных ботанических объектов и комплексов;
- 3) содействие в проведении научно-исследовательских работ в области биологии без нарушения установленного режима особой охраны памятника природы;
- 4) осуществление государственного мониторинга окружающей среды.

Глава 3. КРАТКОЕ ОПИСАНИЕ ФИЗИКО-ГЕОГРАФИЧЕСКОЙ ХАРАКТЕРИСТИКИ ПАМЯТНИКА ПРИРОДЫ

12. Памятник природы расположен на территории муниципального образования «Слюдянский район» Иркутской области и занимает общую площадь 76,7 га в соответствии со схемой расположения памятника природы согласно приложению к настоящему Положению.

Территория памятника природы расположена на Комарском хребте (отроге хребта Хамар-Дабан).

Подошва нижней пачки выхода базальтов находится на абсолютной высоте 970–1100 м. Ее мощность в западинах рельефа превышает 40 м. Мощность вышележащей пачки 220 м. В южной части хребта Комарского базальтовая толща хорошо обнажена в уступе западнее метеостанции «Хамар-Дабан». Нижнюю часть разреза образуют потоки оливиновых толеитов, перемежающихся с линзами грубообломочных отложений. Мощность отдельных потоков от 3 до 30 м. Разрез венчается пачкой маломощных потоков щелочных оливиновых базальтов и базанитов.

Вулканизм отражал сложившееся в позднем кайнозое напряженно-деформированное состояние Слюдянского блока в зонах магматической проницаемости. Благодаря исследованиям базальтовых покровов в Комарской зоне, под западной оконечностью Южно-Байкальской впадины выделен импульс магматических процессов возрастом около 18 млн л. н. с пассивным сценарием и два импульса во временном интервале 16–12 млн л. н. – с активным. Лавовым излияниям сопутствовали блоковые движения южной части хребта. Под базальтами был погребен расчлененный эрозией рельеф.

Территория амфитеатра памятника природы ограничивается с юга рекой Подкомарная, иные постоянные водотоки на территории памятника природы отсутствуют.

13. Климат резко-континентальный с суровой продолжительной многоснежной зимой и теплым с обильными осадками летом.

По геоботаническому районированию территория памятника природы соответствует двум типам Хамар-Дабанскому темнохвойно-горнотаежному кедрово-пихтовому округу Хамар-Дабанской гольцово-горно-таежной провинции Южно-Сибирской горно-таежной области и Южносибирской формации горно-тундровой фратрии. Растительный покров, соответственно:

горно-таежные темнохвойные (*Abies sibirica* Ledeb., *Picea obovata* Ledeb., *Pinus sibirica* Du Tour) леса: пихтовый и пихтово-стланиковый с кедром и елью (вдоль водотоков) баданово-черничный с папоротником лес с подлеском из рябины, рододендрона золотистого, багульника болотного; разреженные растительные группировки на крутых каменисто-глыбовых склонах и скалах в сочетании с каменистыми накипно-лишайниковыми тундрами.

В ландшафтной структуре территория памятника природы относится к южносибирским горно-таежным, темнохвойным алтае-саянского типа лесам (Хамар-Дабанский округ, горно-таежная Южнобайкальская провинция, Предсаянская южнотаежная подобласть).

Почвы – подзолы торфянистые, иллювиально-гумусово-железистые, подбуры, торфянисто-перегнойно-глеевые на водоразделах и на верхних частях склонов под темнохвойными лесами и кустарниковым покровом, относящиеся к основному типу – почвы подгольцового пояса.

Глава 4. КРАТКОЕ ОПИСАНИЕ СОЦИАЛЬНО-ЭКОНОМИЧЕСКОЙ ХАРАКТЕРИСТИКИ ПАМЯТНИКА ПРИРОДЫ

14. Социально-экономическими ценностями, сохраняемыми на территории памятника, является уникальный геологический объект, важный с точки зрения демонстрации геологической истории.

15. Памятник природы имеет высокое научное и просветительское значение.

Глава 5. РЕЖИМ ОСОБОЙ ОХРАНЫ И ИСПОЛЬЗОВАНИЯ ТЕРРИТОРИИ ПАМЯТНИКА ПРИРОДЫ

16. На территории памятника природы запрещается любая деятельность, влекущая за собой нарушение сохранности памятника природы, в том числе:

1) изъятие и предоставление земельных участков под виды хозяйственной деятельности, не связанные с проведением мероприятий по соблюдению режима особой охраны и обеспечению функционирования памятника природы;

2) проведение взрывных работ, выполнение работ по геологическому изучению недр, для разработки месторождений полезных ископаемых;

3) осуществление рекреационной деятельности (в том числе организация мест отдыха, разведение костров, обустройство экологических троп) за пределами специально предусмотренных для этого мест;

4) нарушение, изменение ландшафта и почвенного покрова памятника природы;

5) хранение горюче-смазочных, взрывоопасных веществ;

6) уничтожение и повреждение аншлагов, шлагбаумов, стендов, граничных столбов и других информационных знаков, и указателей на территории памятника природы;

7) проведение всех видов рубок, за исключением:

проведения рубок при непосредственном тушении лесных пожаров на территории памятника природы;

проведения согласованных Уполномоченным органом рубок, проводимых в рамках санитарно-оздоровительных и воспроизводственных мероприятий, а также при принятии мер пожарной безопасности в лесах, расположенных на территории памятника природы;

17. Памятник природы обозначается на местности предупредительными и информационными знаками (аншлагами) по периметру его границы с кратким изложением режима памятника природы и схемой его границ.

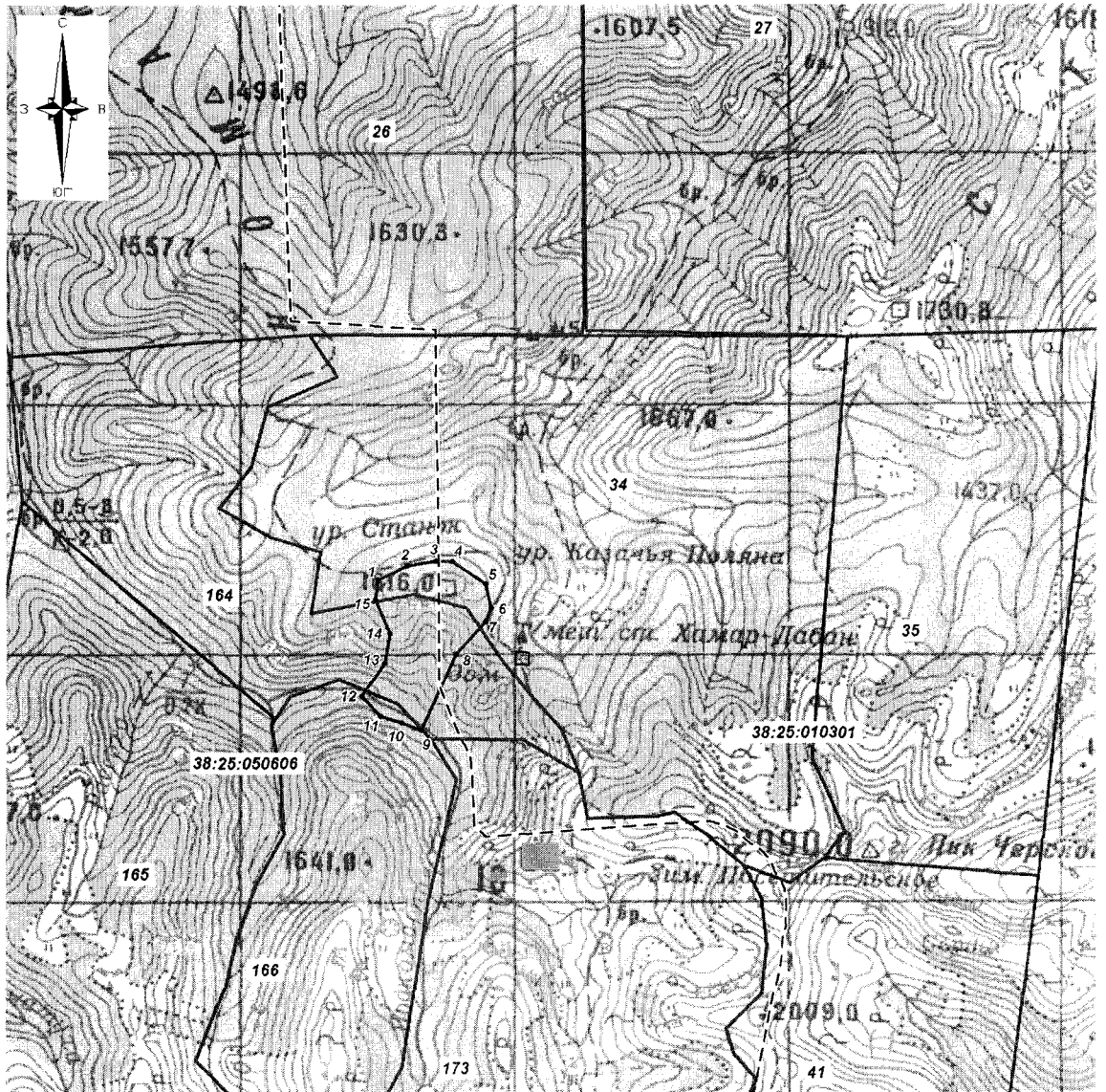
Заместитель Председателя
Правительства Иркутской области



В.И. Кондрашов





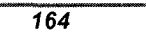
Приложение
к Положению о памятнике
природы регионального значения

СХЕМА РАСПОЛОЖЕНИЯ ПАМЯТНИКА ПРИРОДЫ РЕГИОНАЛЬНОГО ЗНАЧЕНИЯ «ОБНАЖЕНИЕ ВУЛКАНИЧЕСКИХ ПОРОД В РАЙОНЕ МЕТЕОСТАНЦИИ «ХАМАР-ДАБАН»



Масштаб 1:50 000
(в 1 см 500 м)

Условные обозначения:

-  граница памятника природы регионального значения «Обнажение вулканических пород в районе метеостанции «Хамар-Дабан»;
-  граница кадастрового квартала;
-  границы земельных участков, сведения о которых содержатся в Едином государственном реестре недвижимости;
- 38:25:010301** номер кадастрового квартала;
-  поворотная точка памятника природы;
-  граница и номер лесного квартала.

УТВЕРЖДЕНЫ

постановлением Правительства

Иркутской области

от 27 ноября 2017 года № 777-пп

**ОПИСАНИЕ ГРАНИЦ, КАТАЛОГ КООРДИНАТ ПАМЯТНИКА
ПРИРОДЫ РЕГИОНАЛЬНОГО ЗНАЧЕНИЯ
«ОБНАЖЕНИЕ ВУЛКАНИЧЕСКИХ ПОРОД В РАЙОНЕ
МЕТЕОСТАНЦИИ «ХАМАР-ДАБАН»**

Сведения об узловых и поворотных точках границы			Сведения об участках границы	
№ п/п	№ точки на карте	Описание местоположения точки	Направление участка границы	Описание прохождения участка границы
1	1	Точка в юго-западной части лесного квартала № 34 Слюдянская дача Слюдянского участкового лесничества Слюдянского лесничества, в 1184 м от метеостанции Хамар-Дабан	Северо-восточное	Граница проходит по юго-западной части лесного квартала № 34 Слюдянская дача Слюдянского участкового лесничества Слюдянского лесничества, на расстояние 237,09 м. в северо-восточном направлении
2	2	Точка в юго-западной части лесного квартала № 34 Слюдянская дача Слюдянского участкового лесничества Слюдянского лесничества, в месте ее поворота на восток	Восточное	Граница проходит по юго-западной части лесного квартала № 34 Слюдянская дача Слюдянского участкового лесничества Слюдянского лесничества, на расстояние 214,89 м. в восточном направлении
3	3	Точка в юго-западной части лесного квартала № 34 Слюдянская дача Слюдянского участкового лесничества Слюдянского лесничества, в месте ее направления на восток	Восточное	Граница проходит по юго-западной части лесного квартала № 34 Слюдянская дача Слюдянского участкового лесничества Слюдянского лесничества, на расстояние 125,61 м. в восточном направлении, пересекая границу между кадастровыми кварталами 38:25:050606 и 38:25:010301
4	4	Точка в юго-западной части лесного квартала № 34 Слюдянская дача Слюдянского участкового лесничества Слюдянского лесничества, в месте ее поворота на юго-восток	Юго-восточное	Граница проходит по юго-западной части лесного квартала № 34 Слюдянская дача Слюдянского участкового лесничества Слюдянского лесничества, на расстояние 299,72 м. в юго-восточном направлении
5	5	Точка в юго-западной части лесного квартала № 34 Слюдянская дача Слюдянского участкового лесничества Слюдянского лесничества, в месте ее направления на юго-восток	Юго-восточное	Граница проходит по юго-западной части лесного квартала № 34 Слюдянская дача Слюдянского участкового лесничества Слюдянского лесничества, на расстояние 199,42 м. в юго-восточном направлении
6	6	Точка в юго-западной части лесного квартала № 34 Слюдянская дача Слюдянского участкового лесничества Слюдянского лесничества, в месте ее поворота на юго-запад, в 377 м. от метеостанции Хамар-Дабан	Юго-западное	Граница проходит по юго-западной части лесного квартала № 34 Слюдянская дача Слюдянского участкового лесничества Слюдянского лесничества, на расстояние 120,08 м. в юго-западном направлении
7	7	Точка в юго-западной части	Юго-	Граница проходит по юго-западной

		месте ее поворота на северо-запад		северо-западном направлении, пересекая границу лесного квартала № 34 Слюдянская дача Слюдянского участкового лесничества Слюдянского лесничества
15	15	Точка в юго-западной части лесного квартала № 34 Слюдянская дача Слюдянского участкового лесничества Слюдянского лесничества, в месте ее поворота на север	Северное	Граница проходит по юго-западной части лесного квартала № 34 Слюдянская дача Слюдянского участкового лесничества Слюдянского лесничества, на расстояние 158,08 м. в северном направлении

Общая площадь территории – 766985 м²

Система координат – МСК 38

№ п/п	№ точки на карте	X	Y	Дирекционный угол	Расстояние (м)
1	1	300704,81	3287460,16	60° 58' 43"	237,09
2	2	300819,83	3287667,48	77° 37' 24"	214,89
3	3	300865,89	3287877,38	90° 35' 02"	125,61
4	4	300864,61	3288002,98	125° 13' 08"	299,72
5	5	300691,76	3288247,84	165° 40' 41"	199,42
6	6	300498,54	3288297,17	200° 12' 29"	120,08
7	7	300385,85	3288255,69	218° 39' 02"	336,82
8	8	300122,8	3288045,32	200° 43' 53"	663,33
9	9	299502,42	3287810,51	291° 36' 11"	157,23
10	10	299560,31	3287664,32	287° 56' 26"	165,99
11	11	299611,44	3287506,4	317° 53' 32"	205,58
12	12	299763,96	3287368,55	29° 29' 02"	313,18
13	13	300036,58	3287522,69	7° 47' 33"	242,8
14	14	300277,14	3287555,61	337° 12' 33"	293,57
15	15	300547,79	3287441,89	6° 38' 12"	158,08

Система координат – WGS-84

№ п/п	№ точки на карте	B	L	Дирекционный угол	Расстояние (м)
1	1	51°32'05.4312"	103°34'24.3840"	60° 58' 43"	237,09
2	2	51°32'09.1032"	103°34'35.1840"	77° 37' 24"	214,89
3	3	51°32'10.5432"	103°34'46.0920"	90° 35' 02"	125,61
4	4	51°32'10.4712"	103°34'52.6080"	125° 13' 08"	299,72
5	5	51°32'04.8192"	103°35'05.2440"	165° 40' 41"	199,42
6	6	51°31'58.5552"	103°35'07.7280"	200° 12' 29"	120,08
7	7	51°31'54.9192"	103°35'05.5320"	218° 39' 02"	336,82
8	8	51°31'46.4592"	103°34'54.5160"	200° 43' 53"	663,33
9	9	51°31'26.4432"	103°34'42.0960"	291° 36' 11"	157,23
10	10	51°31'28.3512"	103°34'34.5360"	287° 56' 26"	165,99
11	11	51°31'30.0432"	103°34'26.3640"	317° 53' 32"	205,58
12	12	51°31'35.0112"	103°34'19.2720"	29° 29' 02"	313,18
13	13	51°31'43.7952"	103°34'27.3720"	7° 47' 33"	242,8
14	14	51°31'51.5712"	103°34'29.1720"	337° 12' 33"	293,57
15	15	51°32'00.3552"	103°34'23.3760"	6° 38' 12"	158,08

Общая протяженность границы - 3733м.

Заместитель Председателя
Правительства Иркутской области



В.И. Кондрашов