



ПРАВИТЕЛЬСТВО ИРКУТСКОЙ ОБЛАСТИ  
**ПОСТАНОВЛЕНИЕ**

24 ноября 2017 года

№ 772-пп

Иркутск

**О памятнике природы регионального значения  
«Водопады реки Подкомарной»**

В соответствии со статьями 2, 26 Федерального закона от 14 марта 1995 года № 33-ФЗ «Об особо охраняемых природных территориях», статьей 6 Закона Иркутской области от 19 июня 2008 года № 27-оз «Об особо охраняемых природных территориях и иных особо охраняемых территориях в Иркутской области», решением Исполнительного комитета Иркутского областного Совета народных депутатов от 19 мая 1981 года № 264 «Об организации охраны памятников природы», руководствуясь частью 4 статьи 66, статьей 67 Устава Иркутской области, Правительство Иркутской области

**ПО С Т А Н О В Л Я Е Т:**

1. Установить, что памятник природы областного значения «Водопады реки Подкомарной» является памятником природы регионального значения «Водопады реки Подкомарной».

2. Утвердить Положение о памятнике природы регионального значения «Водопады реки Подкомарной» (далее – Положение) (прилагается).

3. Утвердить описание границ, каталог координат памятника природы регионального значения «Водопады реки Подкомарной» (далее – описание) (прилагается).

4. Установить:

1) зону с особыми условиями использования территории в границах территории памятника природы регионального значения «Водопады реки Подкомарной» в соответствии с описанием;

2) режим зоны с особыми условиями использования территории в соответствии с режимом особой охраны и использования территории памятника природы регионального значения «Водопады реки Подкомарной» в соответствии с Положением.

5. Настоящее постановление подлежит официальному опубликованию в общественно-политической газете «Областная», а также на «Официальном интернет-портале правовой информации» ([www.pravo.gov.ru](http://www.pravo.gov.ru)).

6. Настоящее постановление вступает в силу через десять календарных дней после дня его официального опубликования.

Первый заместитель Губернатора  
Иркутской области – Председатель  
Правительства Иркутской области

Р.Н. Болотов

УТВЕРЖДЕНО  
постановлением Правительства  
Иркутской области  
от 24 ноября 2017 года № 772-пп

## ПОЛОЖЕНИЕ О ПАМЯТНИКЕ ПРИРОДЫ РЕГИОНАЛЬНОГО ЗНАЧЕНИЯ «ВОДОПАДЫ РЕКИ ПОДКОМАРНОЙ»

### Глава 1. ОБЩИЕ ПОЛОЖЕНИЯ

1. Решением Исполнительного комитета Иркутского областного Совета народных депутатов от 19 мая 1981 года № 264 «Об организации охраны памятников природы» объявлен памятник природы областного значения «Водопады реки Подкомарной».

В соответствии с Федеральным законом от 14 марта 1995 года № 33-ФЗ «Об особо охраняемых природных территориях» памятник природы областного значения «Водопады реки Подкомарной» является особо охраняемой природной территорией регионального значения – памятником природы регионального значения «Водопады реки Подкомарной» (далее – памятник природы).

2. Памятник природы представляет собой комплекс уникальных гидрологических объектов – шесть водопадов и высоких сливов, сконцентрированных на небольшом участке истоков реки Подкомарной. Профиль памятника – гидрологический.

3. Памятник природы создан в целях сохранения и поддержания в неизменном состоянии комплекса уникальных гидрологических объектов, важных в природоохранном, эстетическом, просветительском и рекреационном отношении.

4. Памятник природы расположен на территории муниципального образования «Слюдянский район» Иркутской области в границах кадастрового квартала 38:25:050606, частично в границах земельного участка с кадастровым номером 38:25:000000:239, на землях лесного фонда, кварталов №№ 166, 173, юго-восточной части квартала № 164 «Быстринской дачи» Слюдянского участкового лесничества Слюдянского лесничества.

5. Территория, границы памятника природы, режим его особой охраны и использования учитываются при разработке документов стратегического планирования Иркутской области, схемы территориального планирования муниципального образования «Слюдянский район» Иркутской области, схем землеустройства, лесохозяйственных регламентов лесничеств, проектов освоения лесов.

6. Памятник природы образован без ограничения срока действия.

7. Памятник природы находится в ведении министерства природных ресурсов и экологии Иркутской области (далее – Уполномоченный орган), юридический адрес: 664027, Иркутская обл., г. Иркутск, ул. Ленина, д. 1А.

8. Обязательства по обеспечению режима особой охраны памятника природы в соответствии с пунктом 2 статьи 27 Федерального закона от 14 марта 1995 года № 33-ФЗ «Об особо охраняемых природных территориях» принимает на себя собственник земельного участка, на котором находится

памятник природы. Передача памятника природы под охрану закрепляется в паспорте памятника природы и его охранном обязательстве.

9. Региональный государственный экологический надзор за соблюдением требований настоящего Положения осуществляется службой по охране природы и озера Байкал Иркутской области в лице его должностных лиц, которые являются государственными инспекторами в области охраны окружающей среды, юридический адрес: 664027, Иркутская обл., г. Иркутск, ул. Ленина, д. 1А.

## Глава 2. ЦЕЛИ И ЗАДАЧИ ОБРАЗОВАНИЯ ПАМЯТНИКА ПРИРОДЫ

10. Целями образования памятника природы являются:

- 1) сохранение и поддержание в неизменном состоянии комплекса уникальных гидрологических объектов;
- 2) изучение памятника природы и экологическое воспитание населения.

11. Задачами образования памятника природы являются:

- 1) снижение уровня антропогенного воздействия;
- 2) содействие в проведении научно-исследовательских работ в области гидрологии, зоологии и ботаники без нарушения установленного режима особой охраны памятника природы;
- 3) осуществление государственного мониторинга окружающей среды.

## Глава 3. КРАТКОЕ ОПИСАНИЕ ФИЗИКО-ГЕОГРАФИЧЕСКОЙ ХАРАКТЕРИСТИКИ ПАМЯТНИКА ПРИРОДЫ

12. Памятник природы расположен на территории муниципального образования «Слюдянский район» Иркутской области и занимает общую площадь 24,08 га в соответствии со схемой расположения памятника природы согласно приложению к настоящему Положению.

Территория памятника природы расположена вблизи горы Пик Черского на истоках реки Подкомарной (правого притока реки Большой Быстрой), впадающей в реку Иркут.

Водопады и высокие сливы памятника природы делятся на три группы:

1) нижний каскад, в котором наиболее значимым является самый нижний водопад. Видна лишь нижняя часть водопада, так как в верхней части вода протекает в неприступной скальной прорези-теснине. Выше по течению имеется несколько высоких сливов, один из которых падает в гранитный «котел»;

2) центральный водопад высотой около 25 м наиболее эффектен во всей группе: широкая белая лента кипящей воды падает совершенно отвесно, контрастно выделяясь на фоне почти черных скал;

3) верхний каскад водопадов состоит из множества небольших по высоте водопадов и быстроек, из которых последние находятся на реке Каменка и на ручье Посетительском. «Посетительский», один из наиболее эффектных водопадов, расположен в ложе из ярких пестроцветных пород как застывшая прозрачная стеклянная масса.

13. Климат резко-континентальный с суровой продолжительной многоснежной зимой и теплым со значительными осадками летом.

По геоботаническому районированию территория памятника природы соответствует двум типам Хамар-Дабанскому темнохвойно-горнотаежному кедрово-пихтовому округу Хамар-Дабанской гольцово-горно-таежной провинции Южно-Сибирской горно-таежной области и Южносибирской формации горно-тундровой фратрии. Растительный покров, соответственно:

горно-таежные темнохвойные (*Abies sibirica* Ledeb., *Picea obovata* Ledeb., *Pinus sibirica* Du Tour) леса: пихтовый и пихтово-стланиковый с кедром и елью (вдоль водотоков) баданово-черничный с папоротником лес с подлеском из рябины, рододендрона золотистого, багульника болотного;

разреженные растительные группировки на крутых каменисто-глыбовых склонах и скалах в сочетании каменистыми накипно-лишайниковыми тундрами.

14. В ландшафтной структуре территория памятника природы относится к южносибирским горно-таежным темнохвойным алтае-саянского типа лесам (Хамар-Дабанский округ, горно-таежная Южнобайкальская провинция, Предсаянская южнотаежная подобласть).

Почвы – подзолы торфянистые, иллювиально-гумусово-железистые, подбуры, торфянисто-перегнойно-глеевые на водоразделах и на верхних частях склонов под темнохвойными лесами и кустарниковым покровом, относящиеся к основному типу – почвы подгольцового пояса.

#### Глава 4. КРАТКОЕ ОПИСАНИЕ СОЦИАЛЬНО-ЭКОНОМИЧЕСКОЙ ХАРАКТЕРИСТИКИ ПАМЯТНИКА ПРИРОДЫ

15. Социально-экономическими ценностями, сохраняемыми на территории памятника, является уникальное скопление нескольких водопадов и высоких сливов на небольшой по площади и компактной территории, посещаемое ограниченным кругом туристов.

16. Памятник природы имеет природоохранное, научное, эстетическое, просветительское и рекреационное значение.

#### Глава 5. РЕЖИМ ОСОБОЙ ОХРАНЫ И ИСПОЛЬЗОВАНИЯ ТЕРРИТОРИИ ПАМЯТНИКА ПРИРОДЫ

17. На территории памятника природы запрещается любая деятельность, влекущая за собой нарушение сохранности памятника природы, в том числе:

1) изъятие и предоставление земельных участков под виды хозяйственной деятельности, не связанные с проведением мероприятий по соблюдению режима особой охраны и обеспечению функционирования памятника природы;

2) нарушение, изменение ландшафта и почвенного покрова памятника природы;

3) осуществление рекреационной деятельности (в том числе организация мест отдыха, разведение костров, обустройство экологических троп) за пределами специально предусмотренных для этого мест;

- 4) хранение горюче-смазочных, взрывоопасных веществ;
- 5) сбор геологических, ботанических и зоологических коллекций;
- 6) уничтожение и повреждение аншлагов, шлагбаумов, стендов, граничных столбов и других информационных знаков и указателей;
- 7) проведение всех видов рубок, за исключением:
  - проведения рубок при непосредственном тушении лесных пожаров на территории памятника природы;
  - проведения согласованных Уполномоченным органом рубок, проводимых в рамках санитарно-оздоровительных и воспроизводственных мероприятий, а также при принятии мер пожарной безопасности в лесах, расположенных на территории памятника природы;

18. Памятник природы обозначается на местности предупредительными и информационными знаками по периметру его границы с кратким изложением режима памятника природы и схемой его границ.

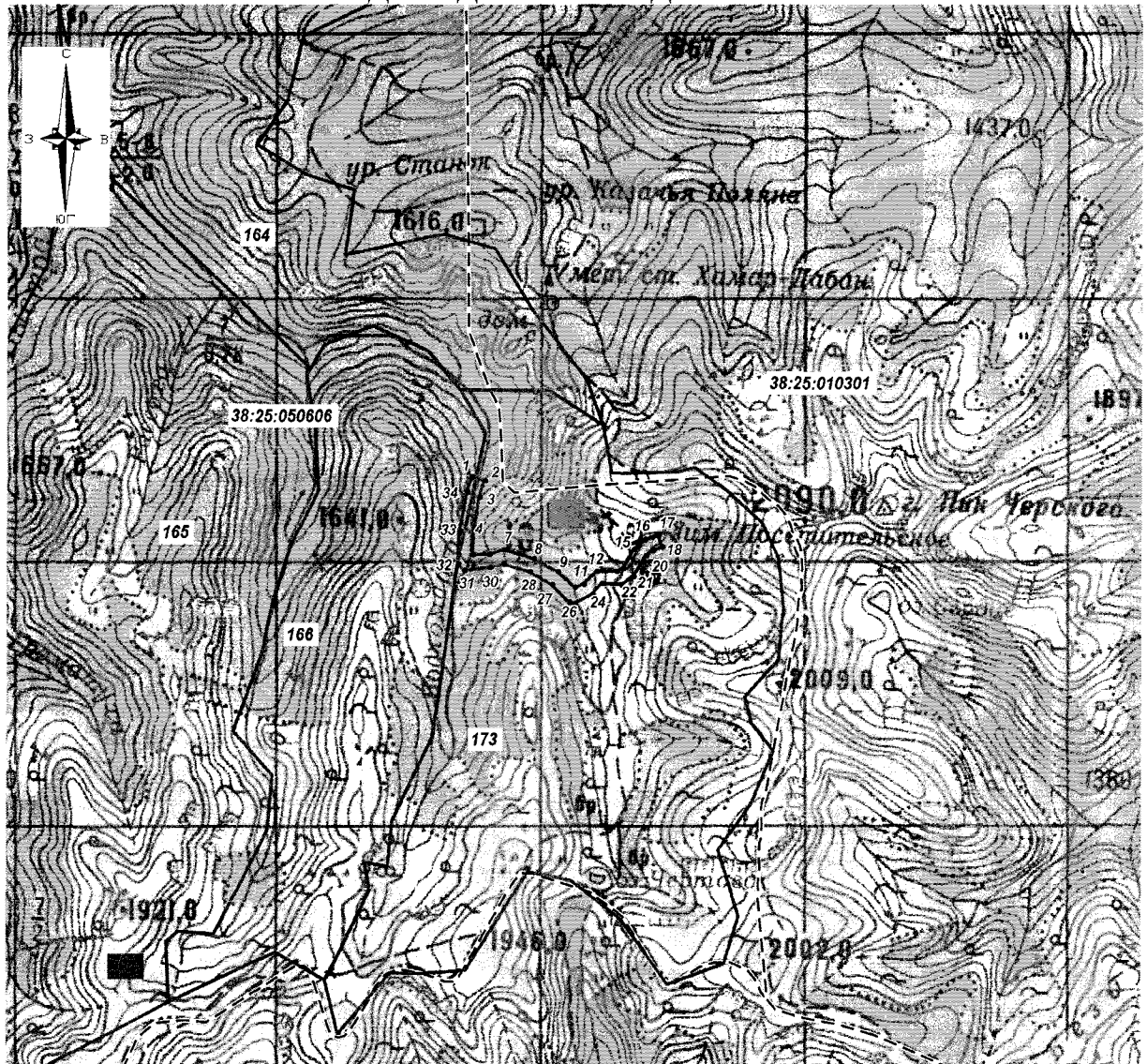
Заместитель Председателя  
Правительства Иркутской области



В.И. Кондрашов




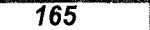
Приложение  
к Положению о памятнике  
природы регионального значения  
«Водопады реки Подкомарной»

**СХЕМА РАСПОЛОЖЕНИЯ  
ПАМЯТНИКА ПРИРОДЫ РЕГИОНАЛЬНОГО ЗНАЧЕНИЯ  
«ВОДОПАДЫ РЕКИ ПОДКОМАРНОЙ»**



**Масштаб 1:50 000**  
(в 1 см 500 м)

Условные обозначения:

-  граница памятника природы регионального значения «Водопады реки Подкомарной»
-  граница кадастрового квартала
- 38:25:050606** номер кадастрового квартала
-  **1** поворотная точка памятника природы регионального значения «Водопады реки Подкомарной»
-  граница и номер лесного квартала

**УТВЕРЖДЕНЫ**  
 постановлением Правительства  
 Иркутской области  
 от 24 ноября 2017 года № 772-пп

**ОПИСАНИЕ ГРАНИЦ, КАТАЛОГ КООРДИНАТ ПАМЯТНИКА  
 ПРИРОДЫ РЕГИОНАЛЬНОГО ЗНАЧЕНИЯ  
 «ВОДОПАДЫ РЕКИ ПОДКОМАРНОЙ»**

Сведения об узловых и поворотных точках границы			Сведения об участках границы	
№ п/п	№ точки на карте	Описание местоположения точки	Направление участка границы	Описание прохождения участка границы
1	1	Точка в северо-восточной части границы 166 лесного квартала Быстринской дачи Слюдянского участкового лесничества Слюдянского лесничества, в 1382 м юго-западнее метеостанции Хамар-Дабан	Северо-восточное	Граница проходит по северо-восточной части 166 лесного квартала Быстринской дачи Слюдянского участкового лесничества Слюдянского лесничества и по северо-западной части 173 лесного квартала Быстринской дачи Слюдянского участкового лесничества Слюдянского лесничества на расстояние 98,21 м в юго-восточном направлении
2	2	Точка в северо-западной части границы 173 лесного квартала Быстринской дачи Слюдянского участкового лесничества Слюдянского лесничества в месте ее поворота на юг	Южное	Граница проходит по северо-западной части 173 лесного квартала Быстринской дачи Слюдянского участкового лесничества Слюдянского лесничества, вдоль реки Подкомарная, на расстояние 134,79 м в южном направлении
3	3	Точка в северо-западной части границы 173 лесного квартала Быстринской дачи Слюдянского участкового лесничества Слюдянского лесничества в месте ее направления на юг	Южное	Граница проходит по северо-западной части 173 лесного квартала Быстринской дачи Слюдянского участкового лесничества Слюдянского лесничества, вдоль реки Подкомарная, на расстояние 237,21 м в южном направлении
4	4	Точка в северо-западной части границы 173 лесного квартала Быстринской дачи Слюдянского участкового лесничества Слюдянского лесничества в месте ее направления на юг	Южное	Граница проходит по северо-западной части 173 лесного квартала Быстринской дачи Слюдянского участкового лесничества Слюдянского лесничества, вдоль реки Подкомарная, на расстояние 202,55 м, в южном направлении до ее поворота на восток
5	5	Точка в северо-западной части границы 173 лесного квартала Быстринской дачи Слюдянского участкового лесничества Слюдянского лесничества в месте поворота границы участка на восток	Восточное	Граница проходит по северо-западной части 173 лесного квартала Быстринской дачи Слюдянского участкового лесничества Слюдянского лесничества, вдоль реки Подкомарная, на расстояние 128,05 м в восточном направлении
6	6	Точка в северо-западной части 173 лесного квартала Быстринской дачи Слюдянского участкового лесничества Слюдянского лесничества в месте ее направления на восток	Восточное	Граница проходит по северо-западной части 173 лесного квартала Быстринской дачи Слюдянского участкового лесничества Слюдянского лесничества, вдоль реки Подкомарная, на расстояние 116,97 м в восточном направлении
7	7	Точка в северо-западной части 173 лесного квартала Быстринской дачи Слюдянского участкового лесничества Слюдянского лесничества	Восточное	Граница проходит по северо-западной части 173 лесного квартала Быстринской дачи Слюдянского участкового лесничества Слюдянского лесничества,









		лесничества в месте ее поворота на север		
34	34	Точка в юго-восточной части границы 166 лесного квартала Быстринской дачи Слюдянского участкового лесничества Слюдянского лесничества в месте ее поворота на север	Северное	Граница проходит по юго-восточной части границы 166 лесного квартала Быстринской дачи Слюдянского участкового лесничества Слюдянского лесничества, на расстоянии 119,31 м

Общая площадь особо охраняемой природной территории – 240783 м<sup>2</sup>

Система координат – МСК 38

№ п/п	№ точки на карте	X	Y	Дирекционный угол	Расстояние (м)
1	1	298773,9	3287991,55	104° 00' 24"	98,21
2	2	298750,13	3288086,84	196° 20' 06"	134,79
3	3	298620,78	3288048,93	187° 48' 50"	237,21
4	4	298385,77	3288016,68	180° 56' 52"	202,55
5	5	298183,25	3288013,33	85° 35' 02"	128,05
6	6	298193,11	3288141	72° 25' 12"	116,97
7	7	298228,44	3288252,51	105° 26' 16"	235,99
8	8	298165,62	3288479,99	115° 53' 46"	210,7
9	9	298073,6	3288669,53	131° 23' 30"	175,17
10	10	297957,78	3288800,94	68° 48' 04"	69,05
11	11	297982,75	3288865,32	43° 17' 43"	138,58
12	12	298083,61	3288960,35	89° 33' 35"	154,81
13	13	298084,8	3289115,16	57° 37' 36"	58,91
14	14	298116,34	3289164,91	28° 09' 44"	160,94
15	15	298258,23	3289240,87	46° 33' 25"	115,82
16	16	298337,87	3289324,96	72° 21' 22"	105,38
17	17	298369,81	3289425,38	160° 13' 21"	94,33
18	18	298281,04	3289457,3	250° 29' 28"	74,92
19	19	298256,02	3289386,68	232° 20' 53"	66,23
20	20	298215,56	3289334,24	209° 30' 00"	183,6
21	21	298055,76	3289243,83	234° 05' 50"	115,07
22	22	297988,28	3289150,62	271° 44' 38"	145,9
23	23	297992,72	3289004,79	219° 35' 26"	113,34
24	24	297905,38	3288932,56	242° 20' 17"	148,35
25	25	297836,51	3288801,17	280° 52' 25"	39,65
26	26	297843,99	3288762,23	314° 01' 05"	190,64
27	27	297976,46	3288625,14	298° 15' 45"	192,33
28	28	298067,53	3288455,74	285° 06' 59"	207,53
29	29	298121,65	3288255,39	256° 21' 22"	111,96
30	30	298095,24	3288146,59	262° 01' 11"	194,7
31	31	298068,21	3287953,78	314° 10' 31"	63,37
32	32	298112,37	3287908,33	0° 32' 34"	245,92
33	33	298358,28	3287910,66	8° 28' 19"	305,18
34	34	298660,13	3287955,62	17° 31' 36"	119,31

Общая протяженность границы территории – 4955 м

Система координат – WGS-84

№ п/п	№ точки на карте	B	L	Дирекционный угол	Расстояние (м)
1	1	51°31'02.8272"	103°34'51.2040"	104° 00' 24"	98,21
2	2	51°31'02.0352"	103°34'56.1360"	196° 20' 06"	134,79
3	3	51°30'57.8592"	103°34'54.1200"	187° 48' 50"	237,21
4	4	51°30'50.2632"	103°34'52.3560"	180° 56' 52"	202,55
5	5	51°30'43.7112"	103°34'52.1040"	85° 35' 02"	128,05

6	6	51°30'43.9992"	103°34'58.7280"	72° 25' 12"	116,97
7	7	51°30'45.1152"	103°35'04.5240"	105° 26' 16"	235,99
8	8	51°30'43.0272"	103°35'16.2960"	115° 53' 46"	210,7
9	9	51°30'40.0032"	103°35'26.0880"	131° 23' 30"	175,17
10	10	51°30'36.2232"	103°35'32.8560"	68° 48' 04"	69,05
11	11	51°30'37.0152"	103°35'36.2040"	43° 17' 43"	138,58
12	12	51°30'40.2552"	103°35'41.1720"	89° 33' 35"	154,81
13	13	51°30'40.2552"	103°35'49.2000"	57° 37' 36"	58,91
14	14	51°30'41.2632"	103°35'51.7920"	28° 09' 44"	160,94
15	15	51°30'45.8352"	103°35'55.7880"	46° 33' 25"	115,82
16	16	51°30'48.3912"	103°36'00.1800"	72° 21' 22"	105,38
17	17	51°30'49.3992"	103°36'05.4000"	160° 13' 21"	94,33
18	18	51°30'46.5192"	103°36'07.0200"	250° 29' 28"	74,92
19	19	51°30'45.7272"	103°36'03.3480"	232° 20' 53"	66,23
20	20	51°30'44.4312"	103°36'00.6120"	209° 30' 00"	183,6
21	21	51°30'39.2832"	103°35'55.8600"	234° 05' 50"	115,07
22	22	51°30'37.1232"	103°35'51.0000"	271° 44' 38"	145,9
23	23	51°30'37.3032"	103°35'43.4400"	219° 35' 26"	113,34
24	24	51°30'34.4952"	103°35'39.6600"	242° 20' 17"	148,35
25	25	51°30'32.2992"	103°35'32.8200"	280° 52' 25"	39,65
26	26	51°30'32.5512"	103°35'30.8040"	314° 01' 05"	190,64
27	27	51°30'36.8712"	103°35'23.7480"	298° 15' 45"	192,33
28	28	51°30'39.8592"	103°35'15.0000"	285° 06' 59"	207,53
29	29	51°30'41.6592"	103°35'04.6320"	256° 21' 22"	111,96
30	30	51°30'40.8312"	103°34'58.9800"	262° 01' 11"	194,7
31	31	51°30'40.0032"	103°34'48.9720"	314° 10' 31"	63,37
32	32	51°30'41.4432"	103°34'46.6320"	0° 32' 34"	245,92
33	33	51°30'49.3992"	103°34'46.8480"	8° 28' 19"	305,18
34	34	51°30'59.1552"	103°34'49.2960"	17° 31' 36"	119,31

Общая протяженность границы территории – 4955 м

Заместитель Председателя  
Правительства Иркутской области



В.И. Кондрашов