



ПРАВИТЕЛЬСТВО ИРКУТСКОЙ ОБЛАСТИ
ПОСТАНОВЛЕНИЕ

15 марта 2018 года

№ 198-пп

Иркутск

**О памятнике природы регионального значения
«Гаженский источник»**

В соответствии со статьями 2, 26 Федерального закона от 14 марта 1995 года № 33-ФЗ «Об особо охраняемых природных территориях», статьей 6 Закона Иркутской области от 19 июня 2008 года № 27-оз «Об особо охраняемых природных территориях и иных особо охраняемых территориях в Иркутской области», решением Исполнительного комитета Иркутского областного Совета народных депутатов от 19 мая 1981 года № 264 «Об организации охраны памятников природы», руководствуясь частью 4 статьи 66, статьей 67 Устава Иркутской области, Правительство Иркутской области

ПОСТАНОВЛЯЕТ:

1. Установить, что памятник природы областного значения «Гаженский источник» является памятником природы регионального значения «Гаженский источник».

2. Утвердить Положение о памятнике природы регионального значения «Гаженский источник» (прилагается).

3. Утвердить описание границ, каталог координат памятника природы регионального значения «Гаженский источник» (прилагается).

4. Настоящее постановление подлежит официальному опубликованию в общественно-политической газете «Областная», а также на «Официальном интернет-портале правовой информации» (www.pravo.gov.ru).

5. Настоящее постановление вступает в силу через десять календарных дней после дня его официального опубликования.

Первый заместитель Губернатора
Иркутской области – Председатель
Правительства Иркутской области

Р.Н. Болотов

УТВЕРЖДЕНО
постановлением Правительства
Иркутской области
от 15 марта 2018 года № 198-пп

ПОЛОЖЕНИЕ О ПАМЯТНИКЕ ПРИРОДЫ РЕГИОНАЛЬНОГО ЗНАЧЕНИЯ «ГАЖЕНСКИЙ ИСТОЧНИК»

Глава 1. ОБЩИЕ ПОЛОЖЕНИЯ

1. Решением Исполнительного комитета Иркутского областного Совета народных депутатов от 19 мая 1981 года № 264 «Об организации охраны памятников природы» объявлен памятник природы областного значения «Гаженский источник».

В соответствии с Федеральным законом от 14 марта 1995 года № 33-ФЗ «Об особо охраняемых природных территориях» памятник природы областного значения «Гаженский источник» является особо охраняемой природной территорией регионального значения – памятником природы регионального значения «Гаженский источник» (далее – памятник природы).

2. Памятник природы представляет собой группу источников у подножья левого склона долины р. Нижней Тунгуски. Профиль памятника – гидрологический.

3. Памятник природы создан в целях сохранения и поддержания в неизменном состоянии уникального гидрологического объекта, важного в природоохранном, оздоровительном, эколого-просветительском и рекреационном отношении.

4. Памятник природы расположен на территории муниципального образования «Катангский район» Иркутской области в границах кадастрового квартала 38:23:70018 на землях лесного фонда.

5. Территория, границы памятника природы, режим его особой охраны и использования учитываются при разработке документов стратегического планирования Иркутской области, схемы территориального планирования муниципального образования «Катангский район» Иркутской области, схем землеустройства, лесохозяйственных регламентов лесничеств, проектов освоения лесов.

6. Памятник природы образован без ограничения срока действия. Функционирование памятника природы не влечет изъятия земельных участков, входящих в границы памятника природы, у землепользователей, землевладельцев и собственников этих земельных участков.

7. Памятник природы находится в ведении министерства природных ресурсов и экологии Иркутской области (далее – Уполномоченный орган), юридический адрес: 664027, Иркутская область, г. Иркутск, ул. Ленина, д. 1А.

8. Обязательства по обеспечению режима особой охраны и использования памятника природы возлагаются на собственников,

владельцев и пользователей земельного участка, на котором находится памятник природы. Передача памятника природы под охрану закрепляется в паспорте памятника природы и его охранном обязательстве.

9. Региональный государственный экологический надзор за соблюдением требований настоящего Положения осуществляется службой по охране природы и озера Байкал Иркутской области в лице его должностных лиц, которые являются государственными инспекторами в области охраны окружающей среды, юридический адрес: 664027, Иркутская область, г. Иркутск, ул. Ленина, д. 1А.

Глава 2. ЦЕЛИ И ЗАДАЧИ ОБРАЗОВАНИЯ ПАМЯТНИКА ПРИРОДЫ

10. Целями образования памятника природы являются:

- 1) сохранение уникального гидрологического объекта и природного комплекса, связанного с ним;
- 2) изучение памятника природы и экологическое воспитание населения.

11. Задачами образования памятника природы являются:

- 1) снижение уровня антропогенного воздействия;
- 2) поддержание состояния природной среды, сложившегося на момент его организации;
- 3) содействие в проведении научно-исследовательских работ в области гидрологии без нарушения установленного режима особой охраны и использования памятника природы;
- 4) осуществление государственного экологического мониторинга (государственного мониторинга окружающей среды).

Глава 3. КРАТКОЕ ОПИСАНИЕ ФИЗИКО-ГЕОГРАФИЧЕСКОЙ ХАРАКТЕРИСТИКИ ПАМЯТНИКА ПРИРОДЫ

12. Памятник природы расположен, на территории муниципального образования «Катангский район» Иркутской области и занимает общую площадь 2,74 га, в соответствии со схемой расположения памятника природы согласно приложению к настоящему Положению.

Памятником природы является группа источников у подножья левого склона долины реки Нижней Тунгуски, вблизи заброшенной деревни Гаженка. Территория относится к Ангаро-Ленской возвышенности Средне-Сибирского плоскогорья и представляет собой слабо расчлененную поверхность с широкими водораздельными пространствами и неглубоко врезанными долинами водотоков. В геологическом строении территории памятника природы принимают участие осадочные породы кембрийской, ордовикской и четвертичной систем.

Источники Гаженской группы являются аналогами Усольского типа воды. Название типа вода получила в честь курорта Усолье-Сибирское, на котором эти воды успешно используются в лечебных целях с пятидесятих

годов XX столетия. Воды этого типа хлоридного натриевого состава характеризуются невысоким содержанием активных компонентов (брома, железа, бора, лития и других), применяются для бальнеологических процедур при лечении заболеваний нервной и костно-мышечной системы, а также гинекологических и кожных болезней.

13. Растительный покров в окрестностях памятника природы представлен лиственнично-сосновыми и березово-елово-лиственничными лесами. Непосредственно выходы вод окружены травяным сообществом из тростника южного – *Phragmites australis* (Cav.) Trin. Ex Steud. У уреза вод произрастает галофитный вид солерос солончаковый – *Salicornia perennas* Willd., встречается бескильница Гаупта – *Rusciniella hauptiana* V. I. Krecz.

Животный мир имеет смешанный облик и включает разнообразные компоненты лесного, околородного и даже антропогенного комплексов с некоторым преобладанием элементов таежной фауны и включением интразональных и эвритопных элементов.

Глава 4. КРАТКОЕ ОПИСАНИЕ СОЦИАЛЬНО-ЭКОНОМИЧЕСКОЙ ХАРАКТЕРИСТИКИ ПАМЯТНИКА ПРИРОДЫ

14. Социально-экономическими ценностями, сохраняемыми на территории памятника природы, является сохранение уникального гидрологического объекта и природного комплекса, связанного с ним.

Воды памятника природы используются в оздоровительных целях местными жителями.

15. Памятник природы имеет природоохранное, оздоровительное и рекреационное значение.

Глава 5. РЕЖИМ ОСОБОЙ ОХРАНЫ И ИСПОЛЬЗОВАНИЯ ПАМЯТНИКА ПРИРОДЫ

16. На территории памятника природы запрещается любая деятельность, влекущая за собой нарушение сохранности памятника природы, в том числе:

1) изъятие и предоставление земельных участков под виды хозяйственной деятельности, не связанные с проведением мероприятий по соблюдению режима особой охраны и использования и обеспечению функционирования памятника природы;

2) осуществление рекреационной деятельности (в том числе организация мест отдыха, разведение костров, обустройство экологических троп) за пределами специально предусмотренных для этого мест;

3) уничтожение и повреждение аншлагов, шлагбаумов, стендов, граничных столбов и других информационных знаков и указателей на территории памятника природы;

4) проведение всех видов рубок, за исключением:

проведения рубок при непосредственном тушении лесных пожаров на территории памятника природы;

проведения согласованных Уполномоченным органом рубок, проводимых в рамках санитарно-оздоровительных и лесовоспроизводственных мероприятий, в установленном законодательством случаях, а также при принятии мер пожарной безопасности в лесах, расположенных на территории памятника природы;

5) проведение взрывных работ, выполнение работ по геологическому изучению недр для разработки месторождений полезных ископаемых;

6) хранение горюче-смазочных, взрывоопасных веществ, отходов производства и потребления;

7) осуществление деятельности, влекущей за собой засорение, загрязнение вод памятника природы.

17. Памятник природы обозначается на местности предупредительными и информационными знаками (аншлагами) по периметру его границы с кратким изложением режима памятника природы и схемой его границ.

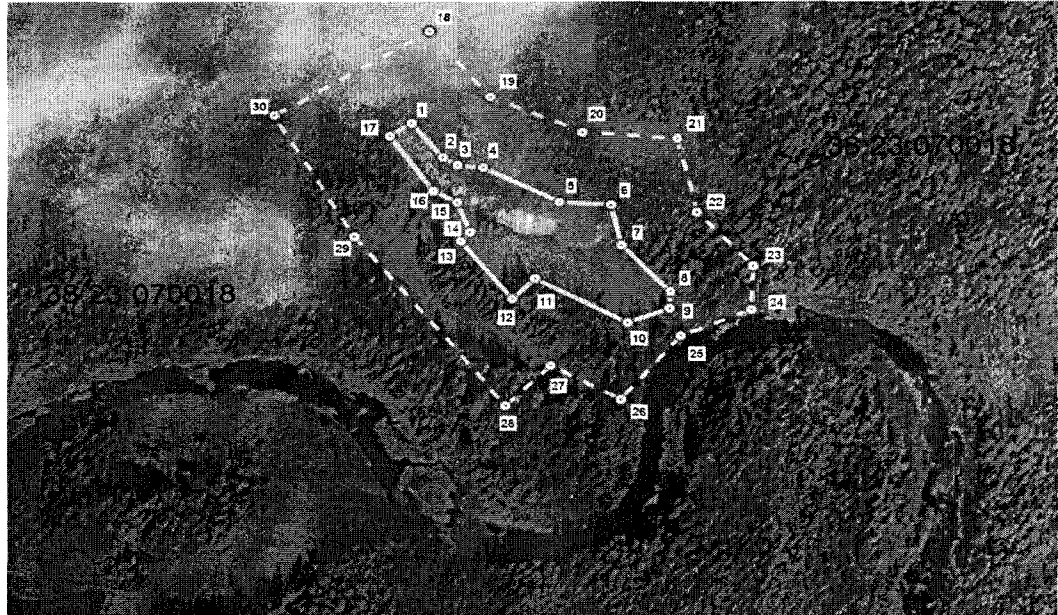
Заместитель Председателя
Правительства Иркутской области



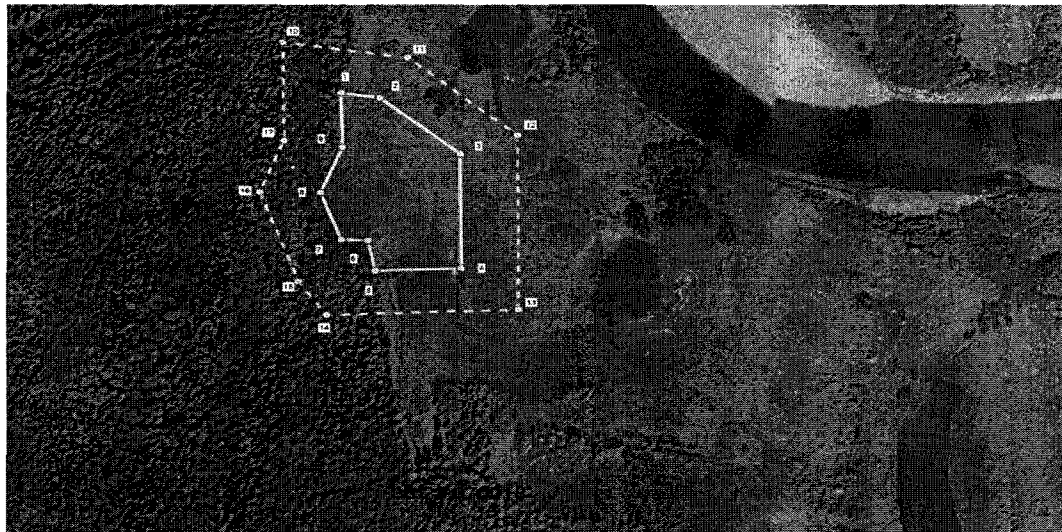
В.И. Кондрашов

Приложение
к Положению о памятнике
природы регионального значения
«Гаженский источник»

**СХЕМА РАСПОЛОЖЕНИЯ ПАМЯТНИКА ПРИРОДЫ
РЕГИОНАЛЬНОГО ЗНАЧЕНИЯ «ГАЖЕНСКИЙ ИСТОЧНИК»
УЧАСТОК 1**



УЧАСТОК 2



Масштаб 1:5000
(в 1 см 50 м)

Условные обозначения:

- граница памятника природы регионального значения «Гаженский источник»
- поворотная точка границы памятника природы
- номер кадастрового квартала

с³

38:23:70018

УТВЕРЖДЕНЫ
 постановлением Правительства
 Иркутской области
 от 15 марта 2018 года № 198-пп

**ОПИСАНИЕ ГРАНИЦ, КАТАЛОГ КООРДИНАТ ПАМЯТНИКА
 ПРИРОДЫ РЕГИОНАЛЬНОГО ЗНАЧЕНИЯ
 «ГАЖЕНСКИЙ ИСТОЧНИК»
 УЧАСТОК 1**

Сведения об узловых и поворотных точках границы			Сведения об участках границы	
№ п/п	Номер точки на карте	Описание местоположения точки	Направление участка границы	Описание прохождения участка границы
1	2	3	4	5
1	1	Точка северной части памятника природы, расположена в юго-восточном направлении в 14 км от с. Непа.	Юго-восточное	Граница проходит в юго-восточном направлении на расстоянии 30,67 м от точки 1 до точки 2.
2	2	Точка северо-восточной части памятника природы расположена в месте поворота границы на юго-восток.	Юго-восточное	Граница поворачивает на север на расстоянии 10,83 м от точки 2 до точки 3.
3	3	Точка северо-восточной части памятника природы расположена в месте поворота границы на юго-восток.	Юго-восточное	Граница поворачивает на восток на расстоянии 15,75 м от точки 3 до точки 4.
4	4	Точка северо-восточной части памятника природы расположена в месте поворота границы на юго-восток.	Юго-восточное	Граница поворачивает на юго-восток на расстоянии 53,08 м от точки 4 до точки 5.
5	5	Точка северо-восточной части памятника природы расположена в месте поворота границы на юго-восток.	Юго-восточное	Граница поворачивает на юго-восток на расстоянии 31,81 м от точки 5 до точки 6.
6	6	Точка северо-восточной части памятника природы расположена в месте поворота границы на юго-восток.	Юго-восточное	Граница поворачивает на юго-восток на расстоянии 29,30 м от точки 6 до точки 7.
7	7	Точка северо-восточной части памятника природы расположена в месте поворота границы на юго-восток.	Юго-восточное	Граница поворачивает на юго-восток на расстоянии 44,56 м от точки 7 до точки 8.
8	8	Точка юго-восточной части памятника природы расположена в месте поворота границы на юго-запад.	Юго-западное	Граница поворачивает на юго-запад на расстоянии 11,82 м от точки 8 до точки 9.
9	9	Точка юго-восточной части памятника природы расположена в месте поворота границы на юго-запад.	Юго-западное	Граница поворачивает на юго-запад на расстоянии 28,02 м от точки 9 до точки 10.
10	10	Точка юго-восточной части памятника природы расположена в месте поворота границы на северо-запад.	Северо-западное	Граница поворачивает на северо-запад на расстоянии 64,92 м от точки 10 до точки 11.

11	11	Точка юго-западной части памятника природы расположена в месте поворота границы на юго-запад.	Юго-западное	Граница поворачивает на юго-запад на расстоянии 20,11 м от точки 11 до точки 12.
12	12	Точка юго-западной части памятника природы расположена в месте поворота границы на северо-запад.	Северо-западное	Граница поворачивает на юго-запад на расстоянии 52,22 м от точки 12 до точки 13.
13	13	Точка юго-западной части памятника природы расположена в месте поворота границы на северо-восток.	Северо-восточное	Граница поворачивает на северо-восток на расстоянии 8,80 м от точки 13 до точки 14.
14	14	Точка юго-западной части памятника природы расположена в месте поворота границы на северо-запад.	Северо-западное	Граница поворачивает на северо-запад на расстоянии 22,54 м от точки 14 до точки 15.
15	15	Точка юго-западной части памятника природы расположена в месте поворота границы на северо-запад.	Северо-западное	Граница поворачивает на северо-запад на расстоянии 17,08 м от точки 15 до точки 16.
16	16	Точка юго-западной части памятника природы расположена в месте поворота границы на северо-запад.	Северо-западное	Граница поворачивает на северо-запад на расстоянии 47,32 м от точки 16 до точки 17.
17	17	Точка северо-западной части памятника природы расположена в месте поворота границы на северо-восток.	Северо-восточное	Граница поворачивает на северо-запад на расстоянии 16,21 м от точки 17 до точки 1.

УЧАСТОК 2

Сведения об узловых и поворотных точках границы			Сведения об участках границы	
№ п/п	Номер точки на карте	Описание местоположения точки	Направление участка границы	Описание прохождения участка границы
1	2	3	4	5
1	1	Точка северной части памятника природы, расположена в юго-восточном направлении в 12,68 км от с. Непа.	Юго-восточное	Граница проходит в юго-восточном направлении на расстоянии 33,81 м от точки 1 до точки 2.
2	2	Точка северо-восточной части памятника природы расположена в месте поворота границы на юго-восток.	Юго-восточное	Граница поворачивает на юго-восток на расстоянии 95,44 м от точки 2 до точки 3.

3	3	Точка восточной части памятника природы расположена в месте поворота границы на юг	Южное	Граница поворачивает на юг на расстоянии 133,33 м от точки 3 до точки 4.
4	4	Точка юго-восточной части памятника природы расположена в месте поворота границы на юго-запад	Юго-западное	Граница поворачивает на юго-запад на расстоянии 74,75 м от точки 4 до точки 5.
5	5	Точка юго-западной части памятника природы, в месте поворота границы северо-восток	Северо-восточное	Граница поворачивает на северо-восток на расстоянии 35,73 м от точки 5 до точки 6.
6	6	Точка юго-западной части памятника природы, в месте ее поворота на запад	Западное	Граница поворачивает на запад на расстоянии 22,94 м от точки 6 до точки 7.
7	7	Точка в юго-западной части памятника природы в месте поворота границы на северо-запад	Северо-западное	Граница поворачивает на северо-запад на расстоянии 57,25 м от точки 7 до точки 8.
8	8	Точка в западной части памятника природы, в месте ее поворота на северо-восток	Северо-восточное	Граница поворачивает на северо-восток на расстоянии 56,72 м от точки 8 до точки 9.
9	9	Точка в северо-западной части памятника природы, в месте ее поворота на север	Северное	Граница поворачивает на север на расстоянии 62,97 м от точки 9 до точки 1.

УЧАСТОК 1

Система координат – МСК 38 зона 4

№п/п	№ точки на карте	X	Y	Дирекционный угол	Расстояние (м)
1	2	3	4	5	6
1	1	1146895.58	4379853.35	141° 17' 15.62"	30,67
2	2	1146871.65	4379872.53	119° 35' 38.40"	10,83
3	3	1146866.30	4379881.95	95° 32' 12.78"	15,75
4	4	1146864.78	4379897.63	117° 21' 24.55"	53,08
5	5	1146840.39	4379944.77	94° 16' 22.75"	31,81
6	6	1146838.02	4379976.49	167° 07' 16.27"	29,30
7	7	1146809.46	4379983.02	138° 24' 09.97"	44,56
8	8	1146776.14	4380012.60	181° 53' 28.98"	11,82
9	9	1146764.33	4380012.21	248° 17' 50.39"	28,02
10	10	1146753.97	4379986.18	299° 13' 06.00"	64,92
11	11	1146785.66	4379929.52	223° 45' 04.08"	20,11
12	12	1146771.13	4379915.61	322° 20' 39.97"	52,22
13	13	1146812.47	4379883.71		

				43° 03' 58.72"	8,80
14	14	1146818.90	4379889.72		
				338° 46' 28.21"	22,54
15	15	1146839.91	4379881.56		
				297° 21' 36.54"	17,08
16	16	1146847.76	4379866.39		
				325° 40' 06.83"	47,32
17	17	1146886.84	4379839.70		
				57° 22' 07.85"	16,21
18	1	1146895.58	4379853.35		

Общая площадь территории – 8931 м², общая протяженность границы – 505 м.

УЧАСТОК 2

Система координат – МСК 38 зона 4

№п/п	№ точки на карте	X	Y	Дирекционный угол	Расстояние (м)
1	2	3	4	5	6
1	1	1149595.28	4382423.60		
				99° 46' 27.64"	33,81
2	2	1149589.54	4382456.92		
				133° 03' 34.53"	95,44
3	3	1149524.38	4382526.65		
				179° 39' 22.40"	133,33
4	4	1149391.05	4382527.45		
				267° 49' 49.42"	74,75
5	5	1149388.22	4382452.75		
				349° 52' 33.21"	35,73
6	6	1149423.39	4382446.47		
				272° 32' 53.27"	22,94
7	7	1149424.41	4382423.55		
				341° 54' 58.90"	57,25
8	8	1149478.83	4382405.78		
				19° 25' 19.57"	56,72
9	9	1149532.32	4382424.64		
				359° 03' 13.14"	62,97
10	1	1149595.28	4382423.60		

Общая площадь территории – 18496 м², общая протяженность границы – 573 м.

УЧАСТОК 1

Система координат – WGS84

№п/п	№ точки на карте	Широта	Долгота	Расстояние (м)
1	2	3	4	5
1	1	59°07'01.8"	108°18'03.3"	30,67
2	2	59°07'01.0"	108°18'04.5"	10,83
3	3	59°07'00.8"	108°18'05.1"	15,75
4	4	59°07'00.7"	108°18'06.1"	53,08
5	5	59°06'59.9"	108°18'09.0"	31,81
6	6	59°06'59.8"	108°18'11.0"	29,30
7	7	59°06'58.9"	108°18'11.3"	44,56
8	8	59°06'57.7"	108°18'13.1"	11,82
9	9	59°06'57.4"	108°18'13.0"	28,02
10	10	59°06'57.1"	108°18'11.4"	64,92
11	11	59°06'58.1"	108°18'07.9"	20,11
12	12	59°06'57.7"	108°18'07.0"	52,22
13	13	59°06'59.1"	108°18'05.1"	8,80
14	14	59°06'59.3"	108°18'05.5"	22,54
15	15	59°06'59.9"	108°18'05.0"	17,08
16	16	59°07'00.2"	108°18'04.1"	47,32
17	17	59°07'01.5"	108°18'02.5"	16,21
18	1	59°07'01.8"	108°18'03.3"	

Общая площадь территории – 8931 м², общая протяженность границы – 505 м.

УЧАСТОК 2

Система координат – WGS84

№п/п	№ точки на карте	Широта	Долгота	Расстояние (м)
1	2	3	4	5
1	1	59° 08' 26.1"	108° 20' 50.8"	33,81
2	2	59° 08' 25.9"	108° 20' 52.9"	95,44
3	3	59° 08' 23.7"	108° 20' 57.1"	133,33
4	4	59° 08' 19.4"	108° 20' 56.9"	74,75

5	5	59° 08' 19.4"	108° 20' 52.2"	
				35,73
6	6	59° 08' 20.5"	108° 20' 51.8"	
				22,94
7	7	59° 08' 20.6"	108° 20' 50.4"	
				57,25
8	8	59° 08' 22.3"	108° 20' 49.4"	
				56,72
9	9	59° 08' 24.0"	108° 20' 50.7"	
				62,97
10	1	59° 08' 26.1"	108° 20' 50.8"	

Общая площадь территории – 18496 м², общая протяженность границы – 573 м.

Заместитель Председателя
Правительства Иркутской области



В.И. Кондрашов